



รายงานสถานการณ์น้ำรายวัน

เสนอโดย

ศูนย์เขลลา

กองวิเคราะห์และประเมินสถานการณ์น้ำ

กรมทรัพยากรน้ำ

ประจำวันที่ ๑๘ เมษายน ๒๕๖๖

โทร. ๐๒-๒๗๑๖๐๐๐ ต่อ ๖๔๔๕

Line ID : mekhalawoc

สารบัญ

- ๑) สรุปสถานการณ์น้ำ
- ๒) รายงานสถานการณ์พื้นที่เสี่ยงอุทกภัยน้ำหลากในเขตพื้นที่ลาด
เชิงเขา
- ๓) ปริมาณฝนสะสมปี พ.ศ. ๒๕๖๕ และ ๒๕๖๖ เทียบค่าเฉลี่ย ๓๐ ปี
- ๔) สถานการณ์น้ำในอ่างเก็บน้ำขนาดใหญ่ และขนาดกลาง
- ๕) รายงานแหล่งน้ำขนาดเล็ก
- ๖) รายงานระดับน้ำจากกล้อง CCTV



สรุปสถานการณ์น้ำ





รายงานการเฝ้าระวังติดตามสถานการณ์น้ำ ๒๔ ชั่วโมง

ศูนย์ปฏิบัติการ กระทรวงทรัพยากรธรรมชาติและสิ่งแวดล้อม

โทรศัพท์ ๐ ๒๒๗๑ ๖๐๐๐ ต่อ ๖๔๔๕ โทรสาร ๐ ๒๒๗๘ ๖๖๒๙ <http://www.dwr.go.th>

รายงานการเฝ้าระวังติดตามสถานการณ์น้ำประจำวันที่ ๑๘ เมษายน ๒๕๖๖

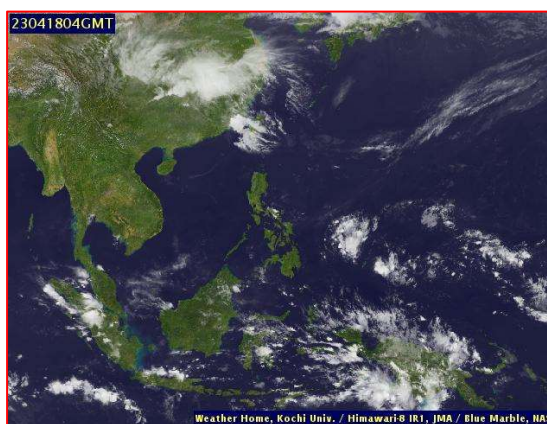
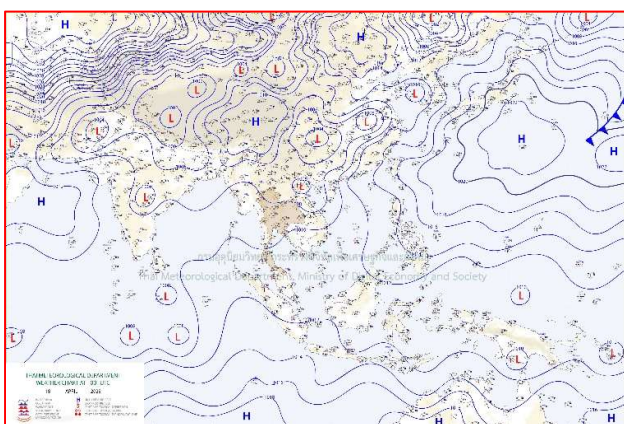
เรียน รว.ทส. เลขาธิการ รว.ทส. ที่ปรึกษา รว.ทส. ปกท.ทส. รอง ปกท.ทส. อทน. อทบ. และหน่วยงานที่เกี่ยวข้อง

๑. สภาพอากาศ เวลา ๑๑.๐๐ น. (กรมอุตุนิยมวิทยา)

พยากรณ์อากาศ ๒๔ ชั่วโมงข้างหน้า ความกดอากาศต่ำเนื่องจากความร้อนปกคลุมประเทศไทยตอนบน ทำให้ประเทศไทยมีอากาศร้อนโดยทั่วไป กับมีฟ้าหลัวในตอนกลางวัน และมีอากาศร้อนจัดบางพื้นที่ ในขณะที่ลมใต้และลมตะวันออกเฉียงใต้ยังคงพัดปกคลุมประเทศไทยตอนบน ลักษณะเช่นนี้ทำให้บริเวณดังกล่าวมีฝนฟ้าคะนองเกิดขึ้นได้บางพื้นที่

สำหรับลมตะวันออกเฉียงใต้พัดปกคลุมอ่าวไทย ส่วนลมตะวันตกเฉียงเหนือพัดปกคลุมทะเลอันดามัน และภาคใต้ ทำให้ภาคใต้มีฝนฟ้าคะนองและมีฝนตกหนักเกิดขึ้นได้บางพื้นที่ ขอให้ประชาชนในบริเวณดังกล่าวระวังอันตรายจากฝนฟ้าคะนอง ส่วนอ่าวไทยทะเลมีคลื่นต่ำกว่า ๑ เมตร บริเวณที่มีฝนฟ้าคะนองคลื่นสูงมากกว่า ๑ เมตร

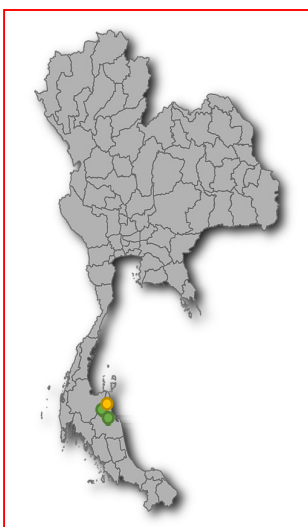
ฝุ่นละอองในระยะนี้ : ประเทศไทยตอนบนมีการสะสมของฝุ่นละออง/หมอกควันอยู่ในเกณฑ์ปานกลางถึงมาก เนื่องจากการระบายอากาศไม่ดี ส่วนภาคใต้ยังคงมีการสะสมน้อย เนื่องจากการระบายอากาศในบริเวณดังกล่าวยังคงอยู่ในเกณฑ์ดี



แผนที่อากาศ วันที่ ๑๘ เม.ย. ๒๕๖๖ เวลา ๐๗.๐๐ น

ภาพถ่ายดาวเทียม วันที่ ๑๘ เม.ย. ๒๕๖๖ เวลา ๑๑.๐๐ น.

๒. สถานการณ์เตือนภัย Early Warning ณ วันที่ ๗ มีนาคม ๒๕๖๖ เวลา ๐๗.๐๐ น. (กรมทรัพยากรน้ำ)



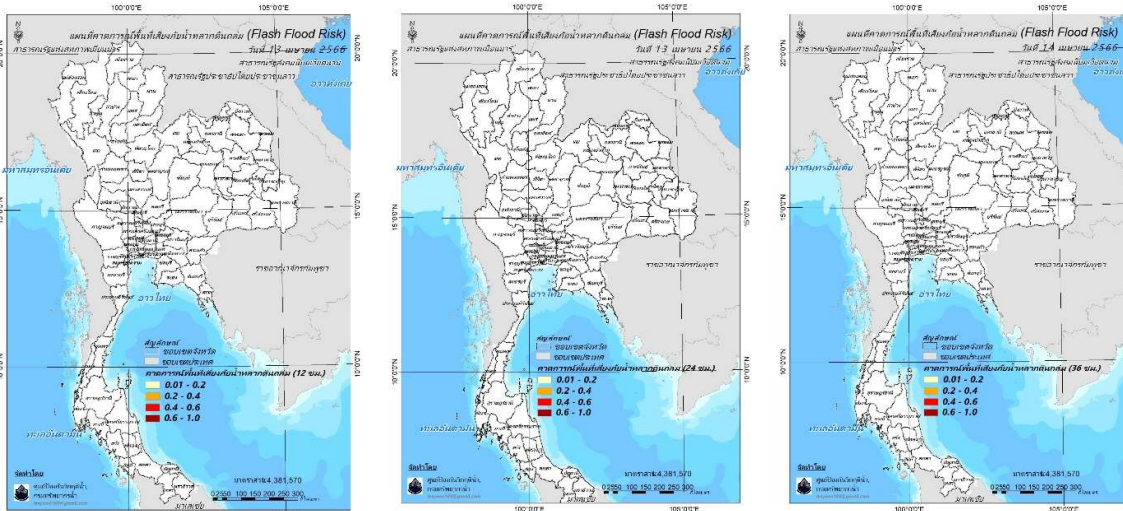
เตือนภัยทั้งหมด	8 หมู่บ้าน
เฝ้าระวัง	4 หมู่บ้าน
เตรียมพร้อม	4 หมู่บ้าน
อพยพ	- หมู่บ้าน

สถานการณ์เตือนภัยรายจังหวัด		
จังหวัด	ระดับการเตือนภัย	จำนวนหมู่บ้าน
นครศรีธรรมราช	เฝ้าระวัง เตรียมพร้อม	4 4

๓. การคาดการณ์พื้นที่เสี่ยงภัยน้ำหลากดินถล่ม ณ วันที่ ๑๒ เมษายน ๒๕๖๕ (กรมทรัพยากรน้ำ)

- การคาดการณ์พื้นที่เสี่ยงภัยน้ำหลากดินถล่มจากข้อมูล MRCFFGS วันที่ 12 เมษายน 2566 ในอีก 12 ชม. 24 ชม. และ 36 ชม. ไม่พบพื้นที่เสี่ยง

แผนที่แสดงการคาดการณ์พื้นที่เสี่ยงภัยน้ำหลากดินถล่ม วันที่ 12 เมษายน 2566



วันที่ 13 เม.ย. 2566 (03:00 น.) วันที่ 13 เม.ย. 2566 (15:00 น.) วันที่ 14 เม.ย. 2566 (03:00 น.)

คำแนะนำ: ข้อมูลดังกล่าวเป็นการคาดการณ์พื้นที่เสี่ยงภัยน้ำหลาก โดยอาศัยข้อมูลปริมาณฝนจากดาวเทียม ดังนั้นรายงานฉบับนี้ควรใช้งานควบคู่ไปกับการตรวจวัดปริมาณฝนจริงภาคสนาม และข้อมูลจากเรดาร์เพื่อประกอบการตัดสินใจ

๔. สถานการณ์ภาวะน้ำท่วม และสถานการณ์ฝนแล้ง/ฝนทิ้งช่วง ณ วันที่ ๑๗ เมษายน ๒๕๖๖ (ปก.)

- จากสถานการณ์บริเวณความกดอากาศสูงหรือมวลอากาศเย็นกำลังปานกลางได้แผ่ลงมาปกคลุมภาคตะวันออกเฉียงเหนือด้านตะวันออก และทะเลจีนใต้แล้ว ส่งผลให้ลมตะวันออกพัดนำความชื้นจากอ่าวไทยและทะเลจีนใต้เข้ามาปกคลุมประเทศไทยตอนบนมีกำลังแรงขึ้น ในขณะที่ประเทศไทยมีอากาศร้อนถึงร้อนจัดลักษณะเช่นนี้ทำให้ประเทศไทยตอนบนมีพายุฤดูร้อนเกิดขึ้น โดยมีลักษณะของพายุฝนฟ้าคะนอง ลมกระโชกแรงและลูกเห็บตกบางแห่งในระหว่างวันที่ ๑๕-๑๗ เม.ย. ๖๖ มีสถานการณ์ในพื้นที่ ๑๐ จ. (อำนาจเจริญ สุรินทร์ ชัยภูมิ สกลนคร อุบลราชธานี อุตรดิตถ์ ร้อยเอ็ด กาฬสินธุ์ สุราษฎร์ธานี นครศรีธรรมราช) ๓๗ อ. ๘๖ ต. ๒๓๕ ม.บ้านเรือนประชาชนได้รับความเสียหาย ๑,๗๘๑ หลัง

๕. การดำเนินการเตรียมความพร้อมช่วยเหลือพื้นที่ประสบภัยน้ำท่วมของหน่วยงานในกระทรวงทรัพยากรธรรมชาติและสิ่งแวดล้อม

- นายนิมิตร โคตรบัว ผู้อำนวยการสำนักงานทรัพยากรน้ำที่ ๙ มอบหมายให้ ส่วนการจัดสรรน้ำ นำรถบรรทุกน้ำขนาด ๖,๐๐๐ ลิตร จำนวน ๑ คัน สนับสนุนเทศบาลตำบลน้ำปาด ในการแจกจ่ายน้ำสะอาดช่วยเหลือประชาชนที่ประสบปัญหาภัยแล้งขาดแคลนน้ำอุปโภคบริโภค บริเวณพื้นที่เทศบาลตำบลน้ำปาด ตำบลแสนตอ อำเภอน้ำปาด จังหวัดอุตรดิตถ์ มีประชาชนได้รับประโยชน์ ๑,๖๑๐ครัวเรือนจำนวน ๒,๘๓๙ ราย



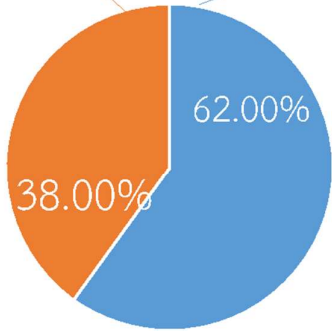
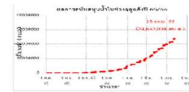
กรมทรัพยากรน้ำ

รายงานการให้ความช่วยเหลือภาวะน้ำแล้ง
และสนับสนุนน้ำสะอาด

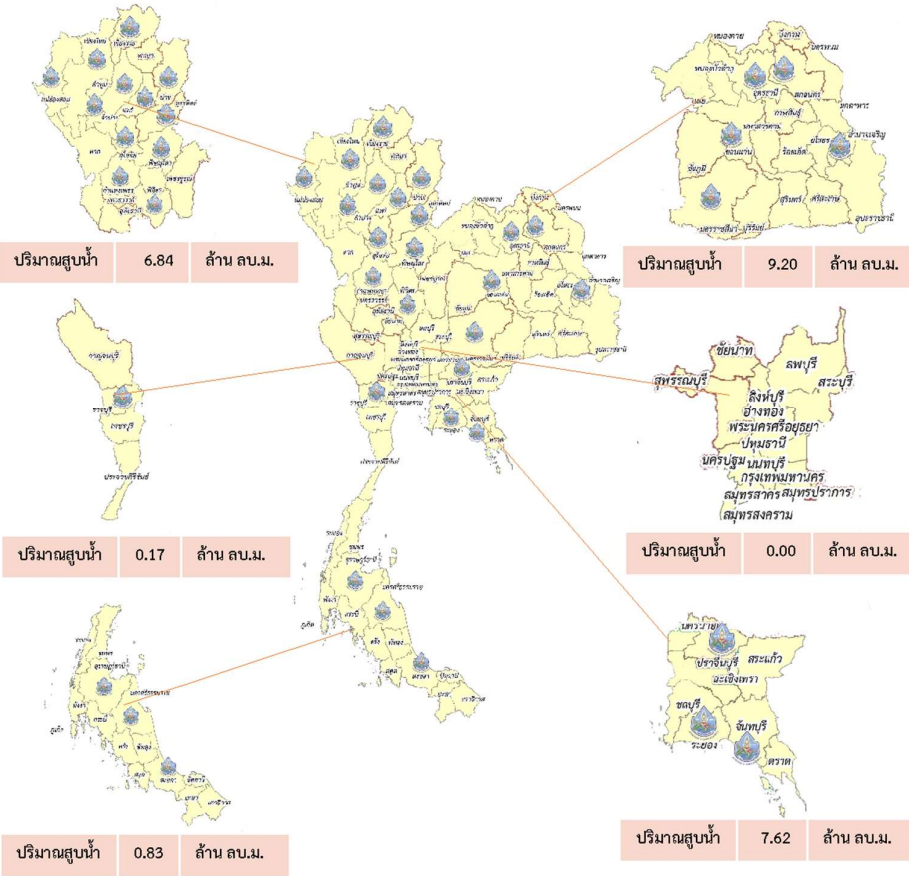
ตั้งแต่วันที่ 1 ต.ค. 2565 – 18 เม.ย. 2566

คงเหลือ
15.34 ล้าน ลบ.ม.

ดำเนินการแล้ว
24.66 ล้าน ลบ.ม.



เครื่องสูบน้ำ	64	เครื่อง (มี 211 เครื่อง)
ปริมาณสูบน้ำ	24.66	ล้าน ลบ.ม.
ปริมาณแจกจ่ายน้ำ	3,411,229	ลิตร
ประโยชน์ที่ได้รับ	317,589	ครัวเรือน
ประชากร	1,006,767	คน
พื้นที่	125,888	ไร่





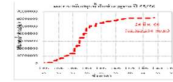
กรมทรัพยากรน้ำ

รายงานการให้ความช่วยเหลือภาวะน้ำท่วม
และสนับสนุนน้ำสะอาด

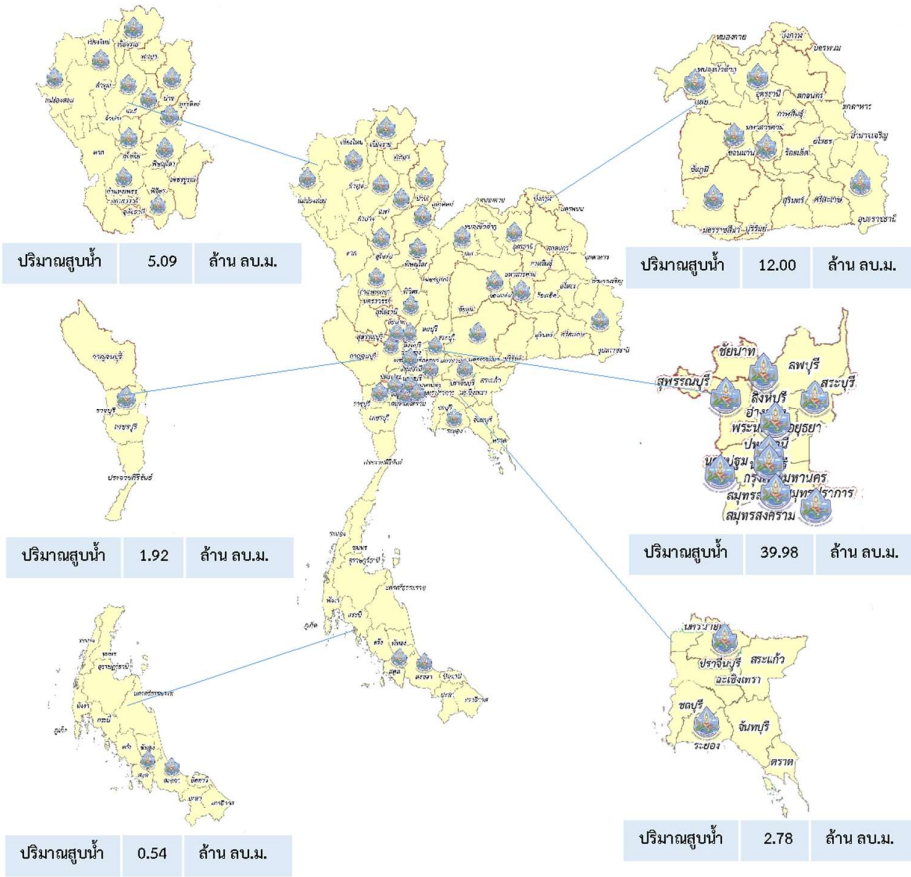
ตั้งแต่วันที่ 13 พ.ค. 2565 – 18 เม.ย. 2566

ดำเนินการแล้ว

62.32 ล้าน ลบ.ม.
(แล้วเสร็จ)



เครื่องสูบน้ำ	128	เครื่อง (มี 211 เครื่อง)
ปริมาณสูบน้ำ	62.32	ล้าน ลบ.ม.
ปริมาณแจกจ่ายน้ำ	54,000	ลิตร
ประโยชน์ที่ได้รับ	48,698	ครัวเรือน
ประชากร	132,724	คน
พื้นที่	34,184	ไร่





กรมทรัพยากรน้ำบาดาล
กระทรวงทรัพยากรธรรมชาติและสิ่งแวดล้อม



สรุปรายงานการให้ความช่วยเหลือประชาชน CSR ปีงบประมาณ พ.ศ. 2566

สรุปรายงาน ตั้งแต่วันที่ 1 ตุลาคม 2565 - วันที่ 17 เมษายน 2566



CSR อื่น ๆ

เป่าล้างบ่อน้ำบาดาล	43	ครั้ง
ซ่อมแซมระบบประปาบาดาล	82	ครั้ง
ซ่อมแซมติดตั้งเครื่องสูบน้ำ	43	ครั้ง
เจาะบ่อน้ำบาดาล	18	บ่อ





กรมทรัพยากรน้ำ
กระทรวงทรัพยากรธรรมชาติและสิ่งแวดล้อม



สกน.1

ช่วยภัยแล้งน้ำอุปโภคบริโภค อ.เติน จ.ลำปาง



10 เมษายน 2566

นายโอกาส ทาวร ผู้อำนวยการสำนักงานทรัพยากรน้ำที่ 1 มอบหมายให้ส่วนการจัดสรรน้ำที่ 1 ลำปาง นำรถบรรทุกน้ำ ขนาด 6,000 ลิตร จำนวน 2 คัน แจกจ่ายน้ำสะอาด ช่วยเหลือ ประชาชนที่ประสบปัญหาภัยแล้ง ทั่วแคว้นน้ำอุปโภคบริโภค บ.ห้วยน้ำพัฒนา ม.9 ต.แม่ตอก อ.เติน จ.ลำปาง มีประชาชน ได้รับประโยชน์ 140 ครัวเรือน จำนวนกว่า 410 คน รวมปริมาณ การแจกจ่ายน้ำสะอาด 36,000 ลิตร



"มุ่งผลสัมฤทธิ์ จัดบริการ ประชาชน สามัคคี"



FACEBOOK WEBSITE

ส่วนการจัดสรรน้ำที่ 1 สำนักงานทรัพยากรน้ำที่ 1
เลขที่ 555 ม. 15 ต.ป่องแก้ว อ.เมือง จ.ลำปาง 52100 โทร. 0 5422 5441

สถานการณ์น้ำภาพรวมของประเทศ

18 เม.ย. 66 เวลา 07.00 น.

02 554 1800

www.onwr.go.th



กองข. ติดตามหน่วยงานเร่งเดินหน้าบริหารจัดการน้ำช่วยเหลือพื้นที่เสี่ยงขาดแคลนน้ำ

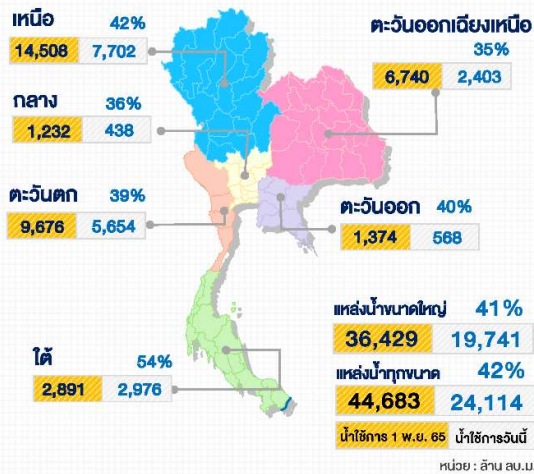


สภาพอากาศ

- ประเทศไทยมีอากาศร้อนโดยทั่วไป กับมีฟ้าหลัวในตอนกลางวัน และมีอากาศร้อนจัดบางพื้นที่ ประเทศไทยตอนบนมีฝนฟ้าคะนองเกิดขึ้นได้บางพื้นที่ ส่วนภาคใต้มีฝนฟ้าคะนองเกิดขึ้นได้บางพื้นที่
- ปริมาณฝนตกใน 24 ชั่วโมงที่ผ่านมา มีฝนตกหนักบริเวณ จ.กาญจนบุรี (64 มม.) จ.ราชบุรี (48 มม.) และ จ.แพร่ (37 มม.)



ปริมาณน้ำในแหล่งน้ำทั่วประเทศ



มาตรการและการช่วยเหลือ

หน่วยบัญชาการทหารพัฒนา ดำเนินการแจกจ่ายน้ำเพื่ออุปโภค-บริโภค บรรเทาความเดือดร้อนให้กับประชาชนที่ประสบปัญหาขาดแคลนน้ำจำนวน 6,000 ลิตร ในพื้นที่ ต.สลุย อ.ท่าชนะ จ.ชุมพร



คุณภาพน้ำ ณ จุดเฝ้าระวัง

แม่น้ำ	ค่าความเค็ม (กรัมต่อลิตร)		ค่าออกซิเจน (มิลลิกรัมต่อลิตร)	
	ค่าวัดได้	เกณฑ์เฝ้าระวังค่าความเค็ม	ค่าวัดได้	มาตรฐานแหล่งน้ำผิวดิน
เจ้าพระยา (สถานีสูบน้ำแห่ง)	0.15	≤ 0.5*	4.0	≥ 2.0
ท่าจีน (ปลาร.คลองจินดา)	0.23	≤ 2.0**	N/A	≥ 2.0
แม่กลอง (บางคนที)	0.27	≤ 2.0**	4.0	≥ 2.0
บางปะกง (วัดบางแตง)	0.12	≤ 2.0**	5.0	≥ 2.0

หมายเหตุ : * เกณฑ์เฝ้าระวังค่าความเค็มเพื่อการผลิตน้ำประปา ≤ 0.5 กรัมต่อลิตร
** เกณฑ์เฝ้าระวังค่าความเค็มเพื่อการเกษตร < 2.0 กรัมต่อลิตร



แนวทางการบริหารจัดการน้ำ

กองข. ติดตามหน่วยงานเดินหน้าบริหารจัดการน้ำช่วยเหลือพื้นที่เสี่ยงขาดแคลนน้ำ

กรมทรัพยากรน้ำ เร่งดำเนินการโครงการต่างๆ ที่ได้รับจัดสรรงบประมาณ เพื่อเพิ่มปริมาณน้ำต้นทุนในพื้นที่เสี่ยงขาดแคลนน้ำ ดังนี้

- โครงการอนุรักษ์ฟื้นฟูแหล่งน้ำหนองกุดเป่ง ต.นาคุณใหญ่ อ.นาหว้า จ.นครพนม (ปีงบประมาณ 2566) เมื่อดำเนินการแล้วเสร็จ ประชาชนได้รับประโยชน์ 100 ครัวเรือน พื้นที่การเกษตรได้รับประโยชน์ 750 ไร่
- โครงการก่อสร้างระบบกระจายน้ำด้วยพลังงานแสงอาทิตย์ ห้วยหมากแซว ต.โพนแพง อ.ธาตุพนม จ.นครพนม (ปีงบประมาณ 2566) เมื่อดำเนินการแล้วเสร็จ ประชาชนได้รับประโยชน์ 18 ครัวเรือน พื้นที่การเกษตรได้รับประโยชน์ 100 ไร่
- โครงการอนุรักษ์ฟื้นฟูแหล่งน้ำหนองสูง พร้อมระบบกระจายน้ำ ต.เตาโท อ.เพ็ญ จ.อุดรธานี (ปีงบประมาณ 2566) เมื่อดำเนินการแล้วเสร็จ ประชาชนได้รับประโยชน์ 150 ครัวเรือน พื้นที่การเกษตรได้รับประโยชน์ 100 ไร่
- โครงการก่อสร้างระบบกระจายน้ำ สนับสนุนเกษตรแปลงใหญ่ข้าว ต.บ้านบาก อ.ดอนตาล จ.มุกดาหาร (ปีงบประมาณ 2566) เมื่อดำเนินการแล้วเสร็จ ประชาชนได้รับประโยชน์ 224 ครัวเรือน พื้นที่การเกษตรได้รับประโยชน์ 500 ไร่

ติดตามข่าวสาร

จัดทำโดย :
ศูนย์อำนวยการน้ำแห่งชาติ



ข่าวสาร
กองอำนวยการน้ำแห่งชาติ



ข่าวสาร
สำนักงานทรัพยากรน้ำแห่งชาติ

สามารถติดตามสถานการณ์น้ำได้ที่ : <http://waterinfo.onwr.go.th>



นายพงศ์พัฒน์ เสมอคำ
ผู้อำนวยการศูนย์ป้องกันวิกฤติน้ำ
(เลขานุการคณะกรรมการศูนย์อำนวยการ
ติดตามแก้ไขภาวะน้ำแล้งน้ำท่วม)
กรมทรัพยากรน้ำ

รายงานสถานการณ์พื้นที่
เสี่ยงอุทกภัยน้ำหลากในเขต
พื้นที่ลาดเชิงเขา

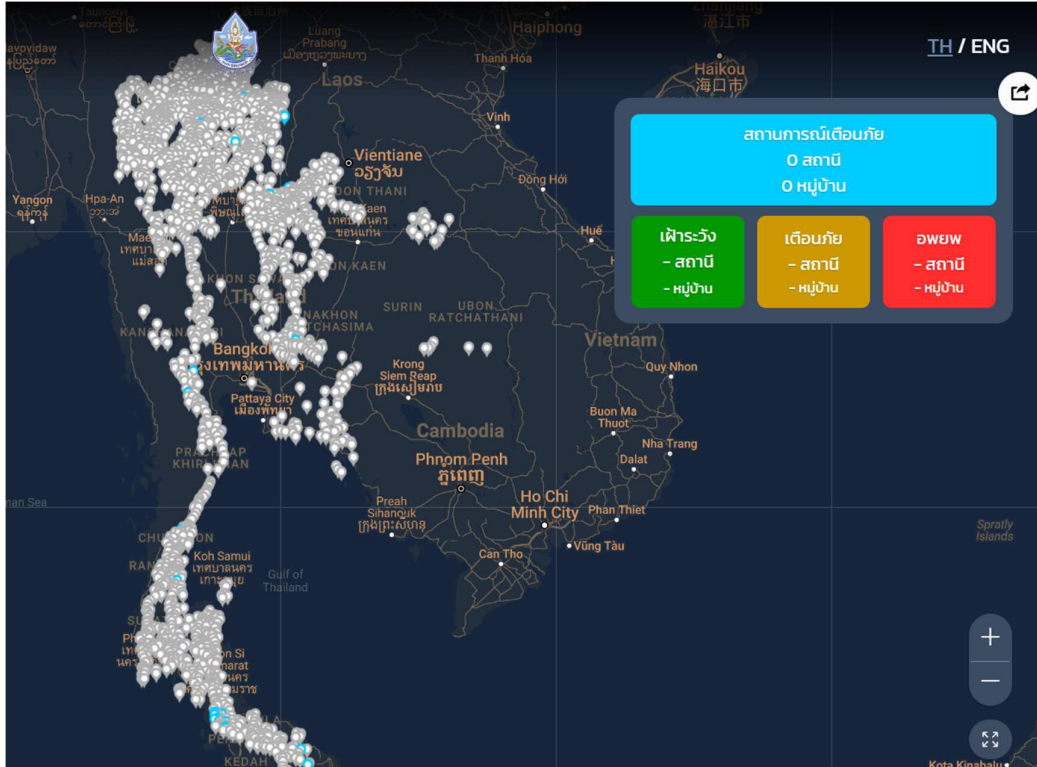


รายงานสถานการณ์พื้นที่เสี่ยงอุทกภัยน้ำหลากในเขตพื้นที่ลุ่มน้ำโขง

วันที่ 18 เมษายน 2566 เวลา 15:00 น.

1) Early Warning System (18 เม.ย. 2566 เวลา 15.00 น)

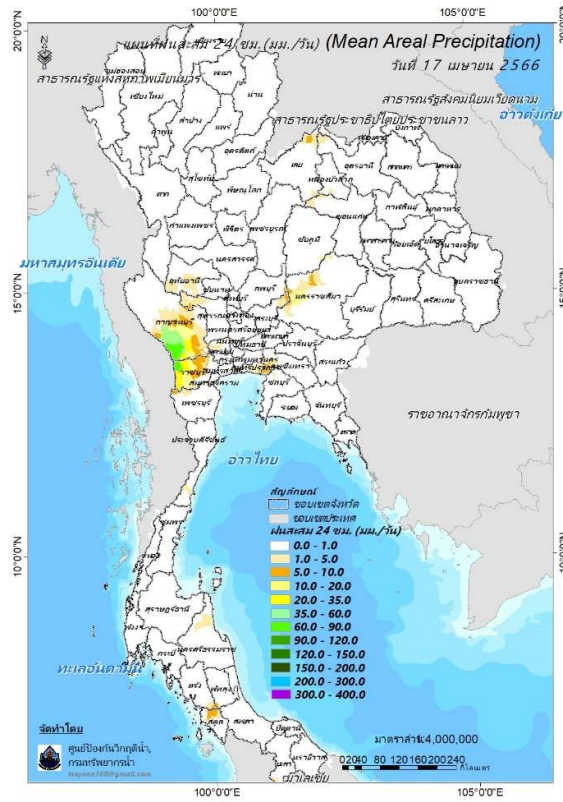
สถานี Early Warning System มีปริมาณฝนตกย้อนหลัง 12 ชั่วโมง 52 หมู่บ้าน



ที่มา : สำนักวิจัย พัฒนาและอุทกวิทยา

2) ปริมาณฝน

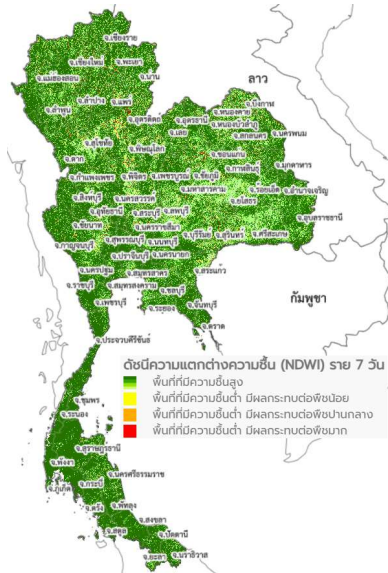
ผลการเปรียบเทียบปริมาณฝนสะสม 24 ชั่วโมง ของวันที่ 17 - 18 เมษายน 2566 (เวลา 15:00 น.) จากระบบของ Mekong River Commission Flash Flood Guidance System (MRCFFGS) แสดงให้เห็นว่ามีปริมาณฝนตกบริเวณภาคตะวันออกเฉียงเหนือบางส่วน ภาคกลางบางส่วน ภาคตะวันตก และภาคใต้บางส่วน มีปริมาณฝนสะสมประมาณ 5 - 10 มม./วัน ส่วนบริเวณจังหวัดนครราชสีมา มีปริมาณฝนสะสมประมาณ 10 - 20 มม./วัน และบริเวณจังหวัดกาญจนบุรี และราชบุรี มีปริมาณฝนสะสมประมาณ 60 - 60 มม./วัน



ปริมาณฝนสะสม 24 ชั่วโมง (MRCFFGS)

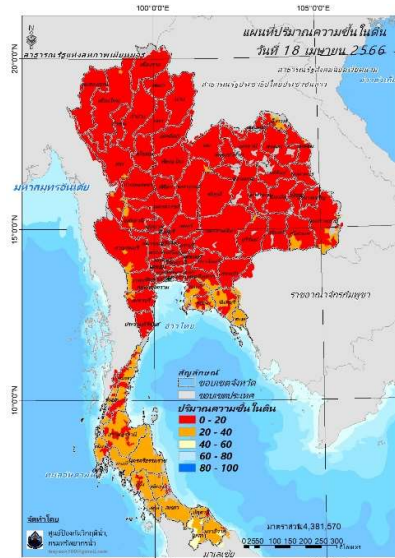
3) ปริมาณความชื้นในดิน

ปริมาณความชื้นในดินจากแผนที่ดาวเทียมของ Gistda (ดัชนีความแตกต่าง (NDWI) ราย 7 วัน) และค่าความชื้นในดินที่ได้จากระบบ MRCFFGS พบว่าบริเวณภาคใต้ มีค่าความชื้นอยู่ในเกณฑ์ประมาณร้อยละ 40 - 60 สถานะดังกล่าวหมายถึงดินในพื้นที่บริเวณดังกล่าวยังสามารถรองรับปริมาณน้ำฝนได้อีกประมาณ 60% ก่อนที่จะเข้าสู่สภาพอิ่มตัว



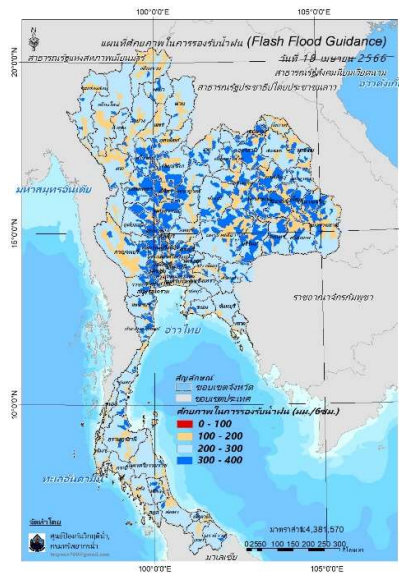
แผนที่ดาวเทียมของ Gistda

(12 - 18 เม.ย. 66)



ปริมาณความชื้นในดิน (MRCFFG)

4) ศักยภาพในการรองรับน้ำฝน FFG (Flash Flood Guidance)

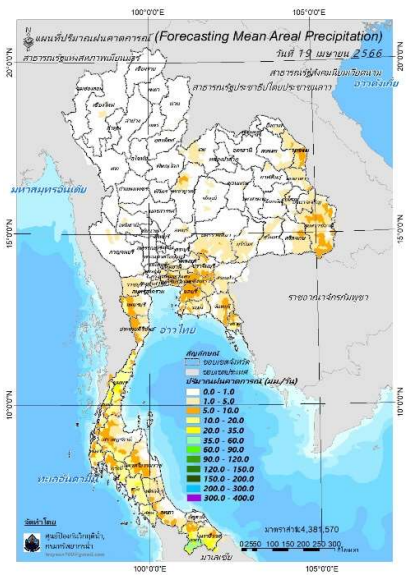
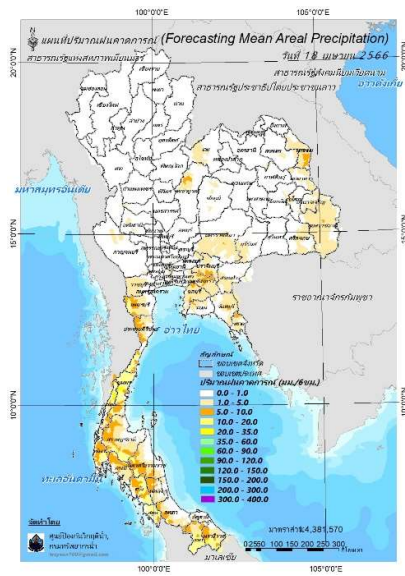


FFG หมายถึง ค่าความสามารถในการรองรับปริมาณฝนของพื้นที่นั้นๆ ก่อนที่จะเกิดสภาวะน้ำล้นตลิ่งที่จุดออกของปลายพื้นที่ โดยค่า FFG 06-hr หมายถึง ปริมาณฝนที่จะส่งผลให้เกิดสภาวะน้ำล้นตลิ่งที่ปลายลุ่มน้ำในอีก 6 ชั่วโมงข้างหน้า (มม./6ชม.)

5) ปริมาณฝนคาดการณ์ล่วงหน้า

ปริมาณฝนคาดการณ์ในวันที่ 18 เมษายน 2566 เวลา 21.00 น. บริเวณภาคตะวันออกเฉียงเหนือ บางส่วน ภาคตะวันตกบางส่วน และภาคใต้ จะมีปริมาณฝนสะสม 6 ชั่วโมงข้างหน้า 10 – 20 มม. ส่วนบริเวณจังหวัดชุมพร ระนอง ยะลา และนราธิวาส จะมีปริมาณฝนสะสม 6 ชั่วโมงข้างหน้า 20 – 35 มม.

ปริมาณฝนคาดการณ์ในวันที่ 19 เมษายน 2566 เวลา 15.00 น. บริเวณภาคตะวันออกเฉียงเหนือ บางส่วน ภาคตะวันออกบางส่วน ภาคตะวันตกบางส่วน และภาคใต้ มีปริมาณฝนสะสม 24 ชั่วโมงข้างหน้า 10 – 20 มม. ส่วนบริเวณจังหวัดชุมพร ระนอง กระบี่ และตรัง จะมีปริมาณฝนสะสม 24 ชั่วโมงข้างหน้า 20 – 35 มม. และบริเวณจังหวัดยะลา และนราธิวาส จะมีปริมาณฝนสะสม 24 ชั่วโมงข้างหน้า 35 – 60 มม.



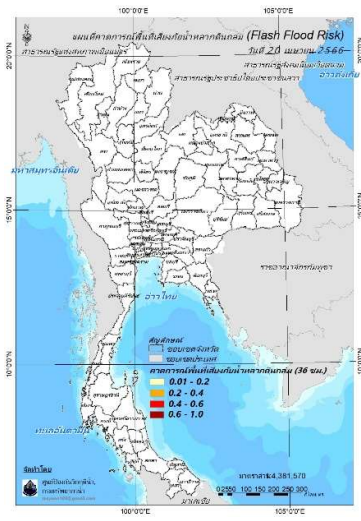
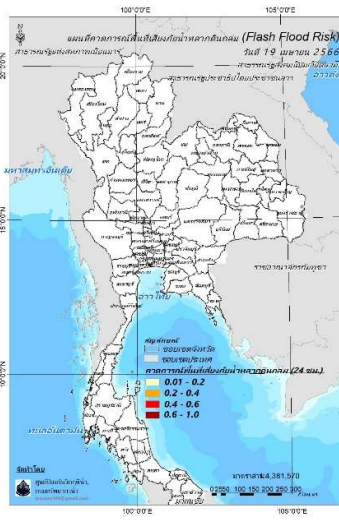
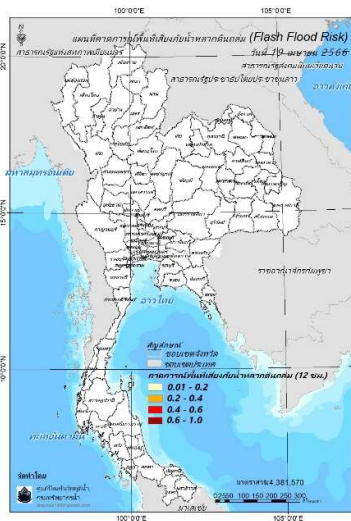
ปริมาณฝนคาดการณ์ในวันที่ 18 เมษายน 2566

ปริมาณฝนคาดการณ์ในวันที่ 19 เมษายน 2566

6) ความเสี่ยงจากน้ำท่วม

- การคาดการณ์พื้นที่เสี่ยงภัยน้ำหลากดินถล่มจากข้อมูล MRCFFGS วันที่ 18 เมษายน 2566 ในอีก 12 ชม. 24 ชม. และ 36 ชม. ไม่พบพื้นที่เสี่ยง

แผนที่แสดงการคาดการณ์พื้นที่เสี่ยงภัยน้ำหลากดินถล่ม วันที่ 18 เมษายน 2566



วันที่ 19 เม.ย. 2566 (03:00 น.)

วันที่ 19 เม.ย. 2566 (15:00 น.)

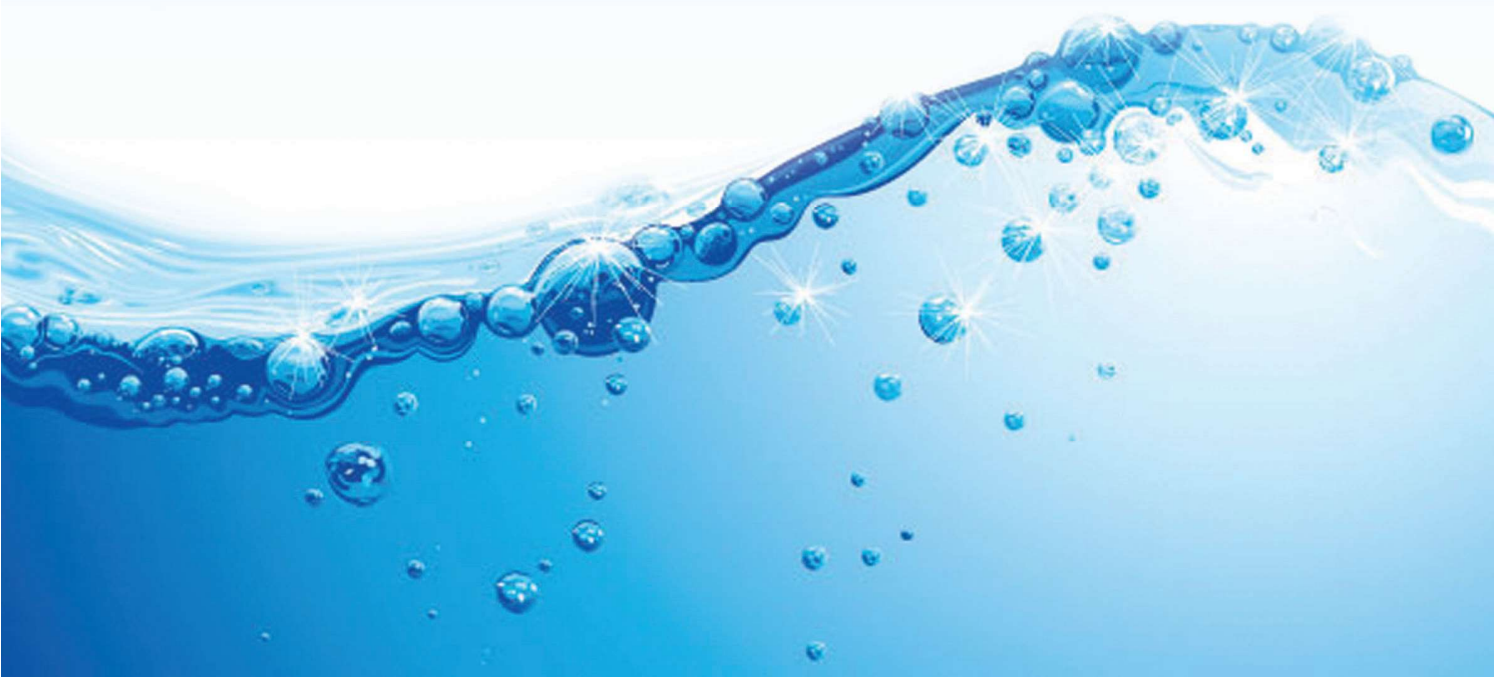
วันที่ 20 เม.ย. 2566 (03:00 น.)

คำแนะนำ: ข้อมูลดังกล่าวเป็นการคาดการณ์พื้นที่เสี่ยงภัยน้ำหลาก โดยอาศัยข้อมูลปริมาณฝนจากดาวเทียม ดังนั้นรายงานฉบับนี้ควรใช้งานควบคู่ไปกับการตรวจวัดปริมาณฝนจริงภาคสนาม และข้อมูลจากเรดาร์เพื่อประกอบการตัดสินใจ

ปริมาณฝนสะสมปี

พ.ศ. ๒๕๖๕ และ ๒๕๖๖

เทียบค่าเฉลี่ย ๓๐ ปี



วันที่ 17 เมษายน 2566

ฝน30ปี = 137.16 มม. (สะสมทั้งปี = 1,587.50 มม.)

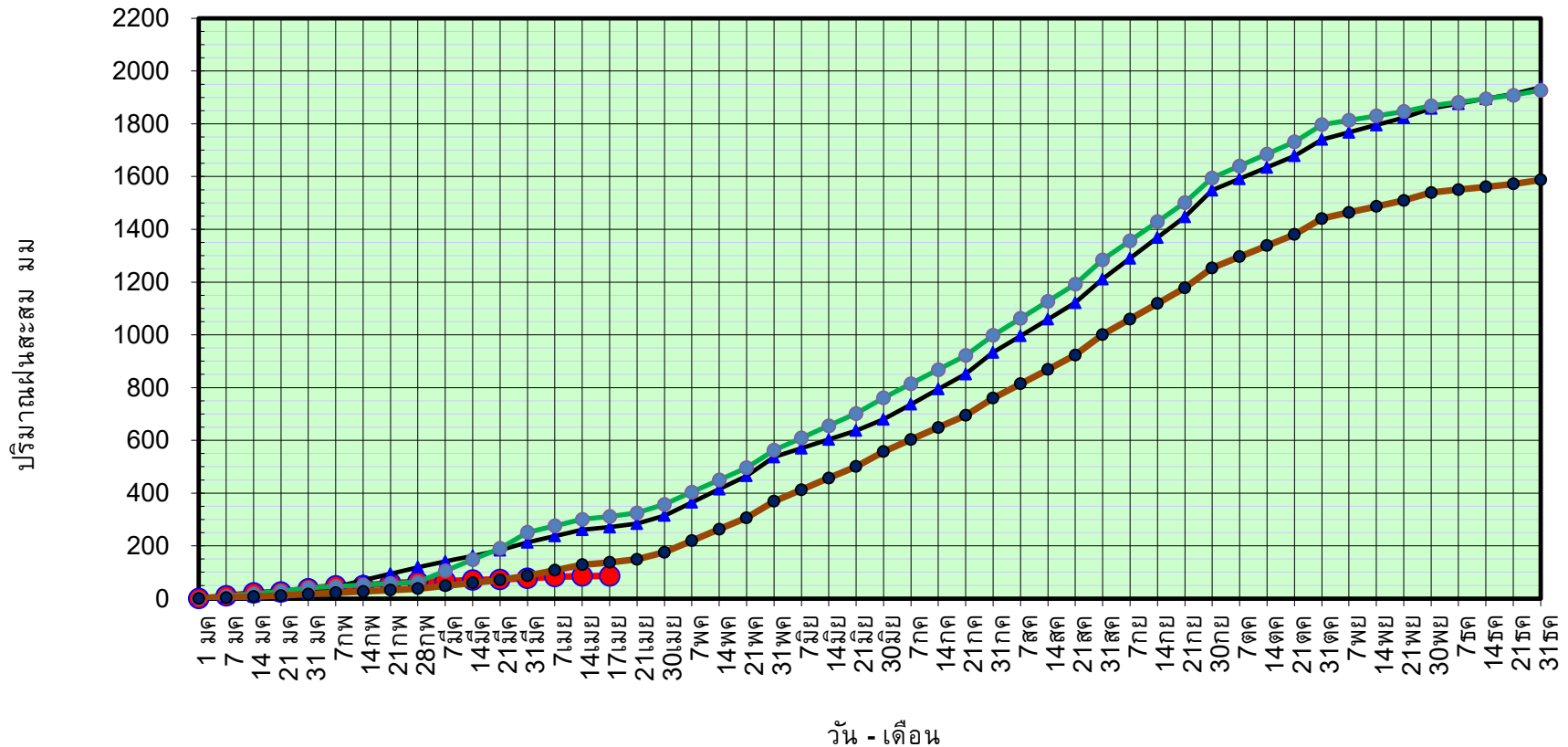
ปี65 = 270.68 มม. (สะสมทั้งปี = 1,939.17 มม.)

ปี66 = 85.53 มม.

เปรียบเทียบกับ ปี 65 **มีค่าน้อยกว่า** -185.15 มม.

เปรียบเทียบกับฝนเฉลี่ย 30 ปี **มีค่าน้อยกว่า** -51.63 มม.

ปริมาณฝนสะสมปี 2554-2565-2566 เทียบกับค่าเฉลี่ย 30 ปี



ข้อมูลจากกรมอุตุนิยมวิทยาจำนวน 128
สถานีข้อมูลปริมาณฝนสะสมถึง วันที่
17 เมษายน 2566



ศูนย์เมขลา กองวิเคราะห์และประเมินสถานการณ์ฯ กรมทรัพยากรน้ำ

วันที่ 17 เมษายน 2566

ฝน30ปี = 137.16 มม. (สะสมทั้งปี = 1,587.50 มม.)

ปี65 = 270.68 มม. (สะสมทั้งปี = 1,939.17 มม.)

ปี66 = 85.53 มม.

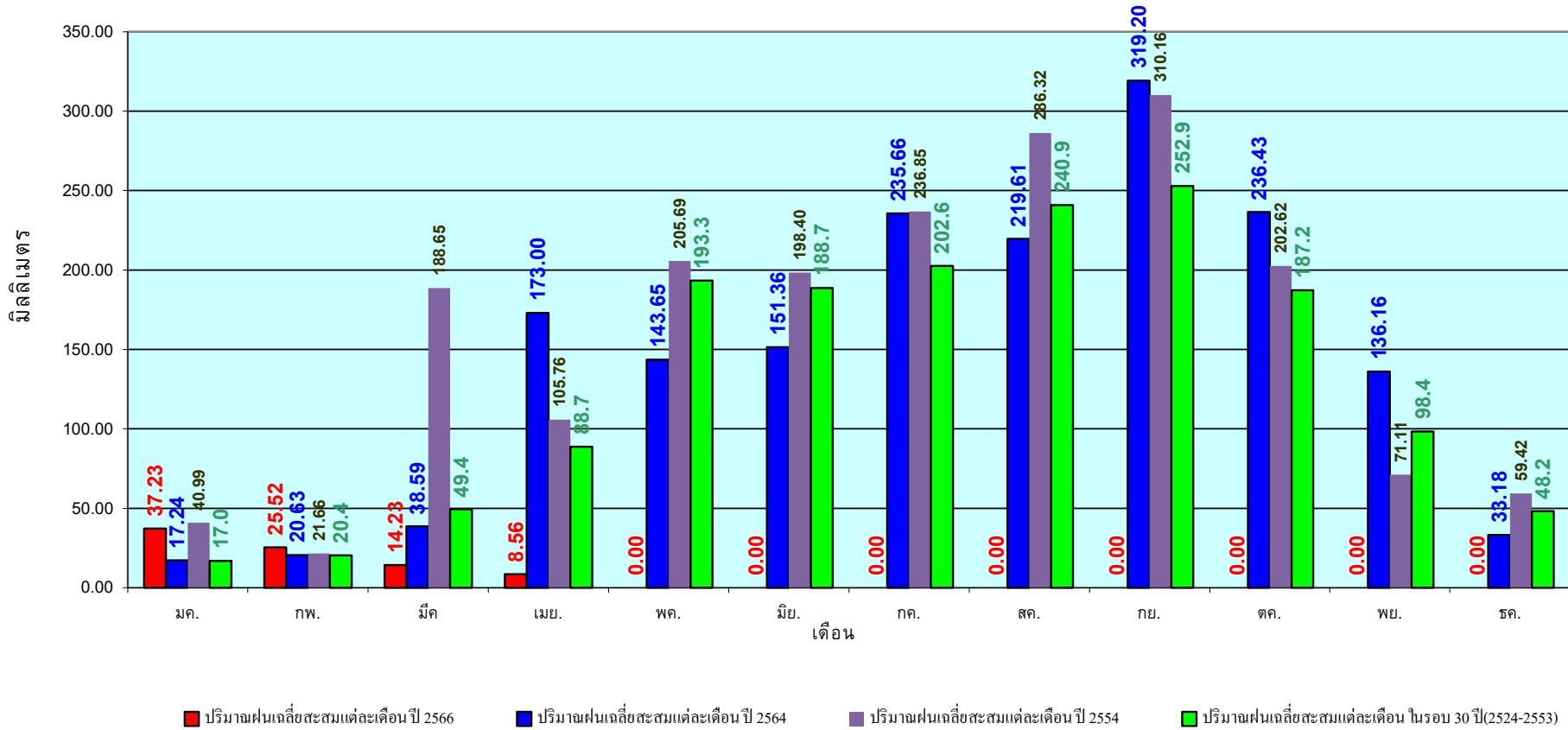
เปรียบเทียบกับ ปี 65

มีค่าน้อยกว่า -185.15 มม.

เปรียบเทียบกับฝนเฉลี่ย 30 ปี

มีค่าน้อยกว่า -51.63 มม.

ปริมาณฝนเฉลี่ยรายเดือนของประเทศ



ข้อมูลจากกรมอุตุนิยมวิทยาจำนวน 128

สถานีข้อมูลปริมาณฝนสะสมถึง วันที่

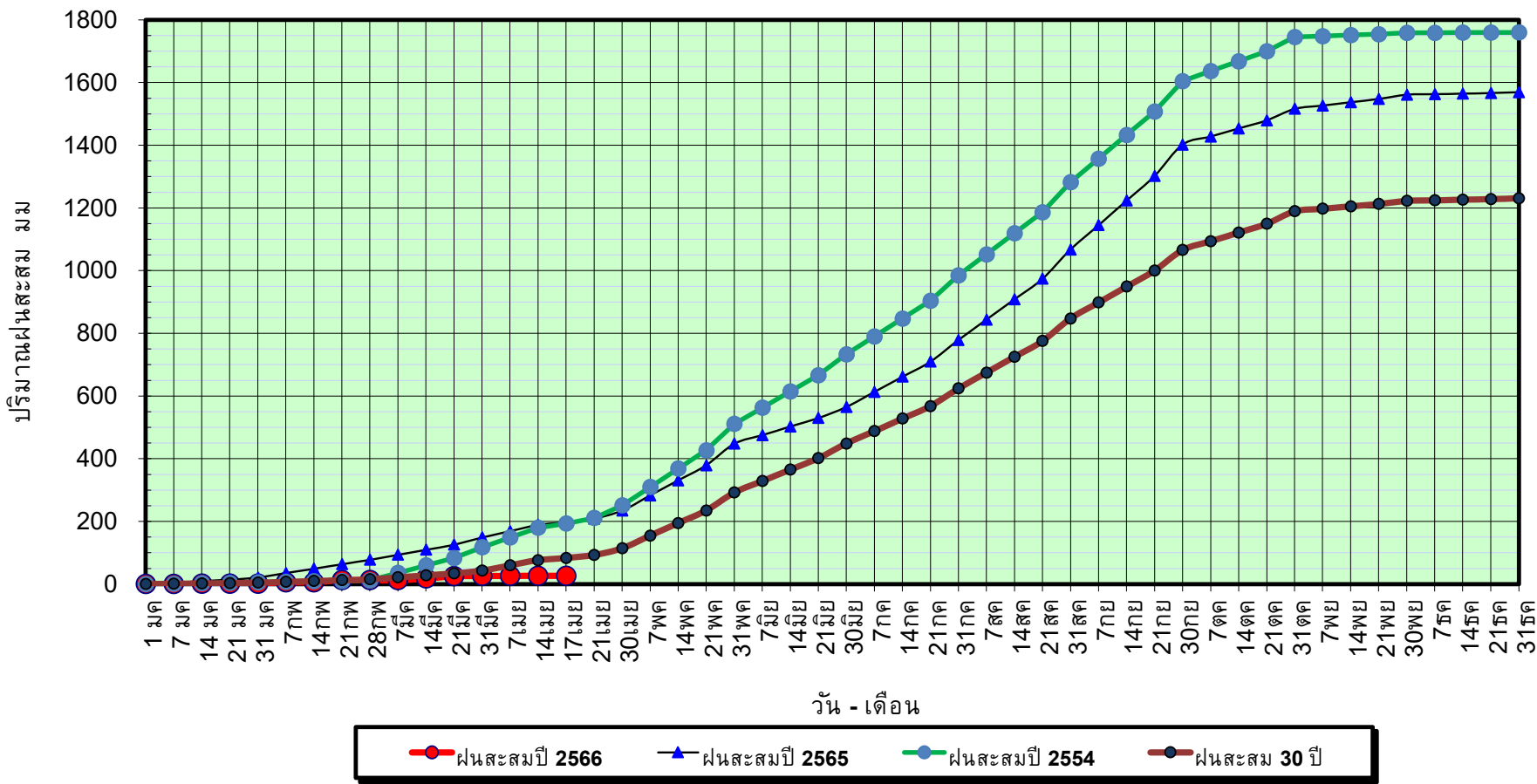
17 เมษายน 2566



กองวิเคราะห์และประเมินสถานการณ์น้ำ กรมทรัพยากรน้ำ

วันที่ 17 เมษายน 2566
 ฝน30ปี = 83.50 มม. (สะสมทั้งปี = 1,230.90 มม.)
 ปี65 = 197.40 มม. (สะสมทั้งปี = 1,569.23 มม.)
 ปี66 = 26.35 มม.
 เปรียบเทียบกับ ปี 65 **มีค่าน้อยกว่า** -171.04 มม.
 เปรียบเทียบกับฝนเฉลี่ย 30 ปี **มีค่าน้อยกว่า** -57.15 มม.

ปริมาณฝนสะสมภาคเหนือ



ข้อมูลจากกรมอุตุนิยมวิทยาจำนวน 33
 สถานีข้อมูลปริมาณฝนสะสมถึง วันที่
 17 เมษายน 2566

วันที่ 17 เมษายน 2566

ฝน30ปี = 83.50 มม. (สะสมทั้งปี = 1,230.90 มม.)

ปี65 = 197.40 มม. (สะสมทั้งปี = 1,569.23 มม.)

ปี66 = 26.35 มม.

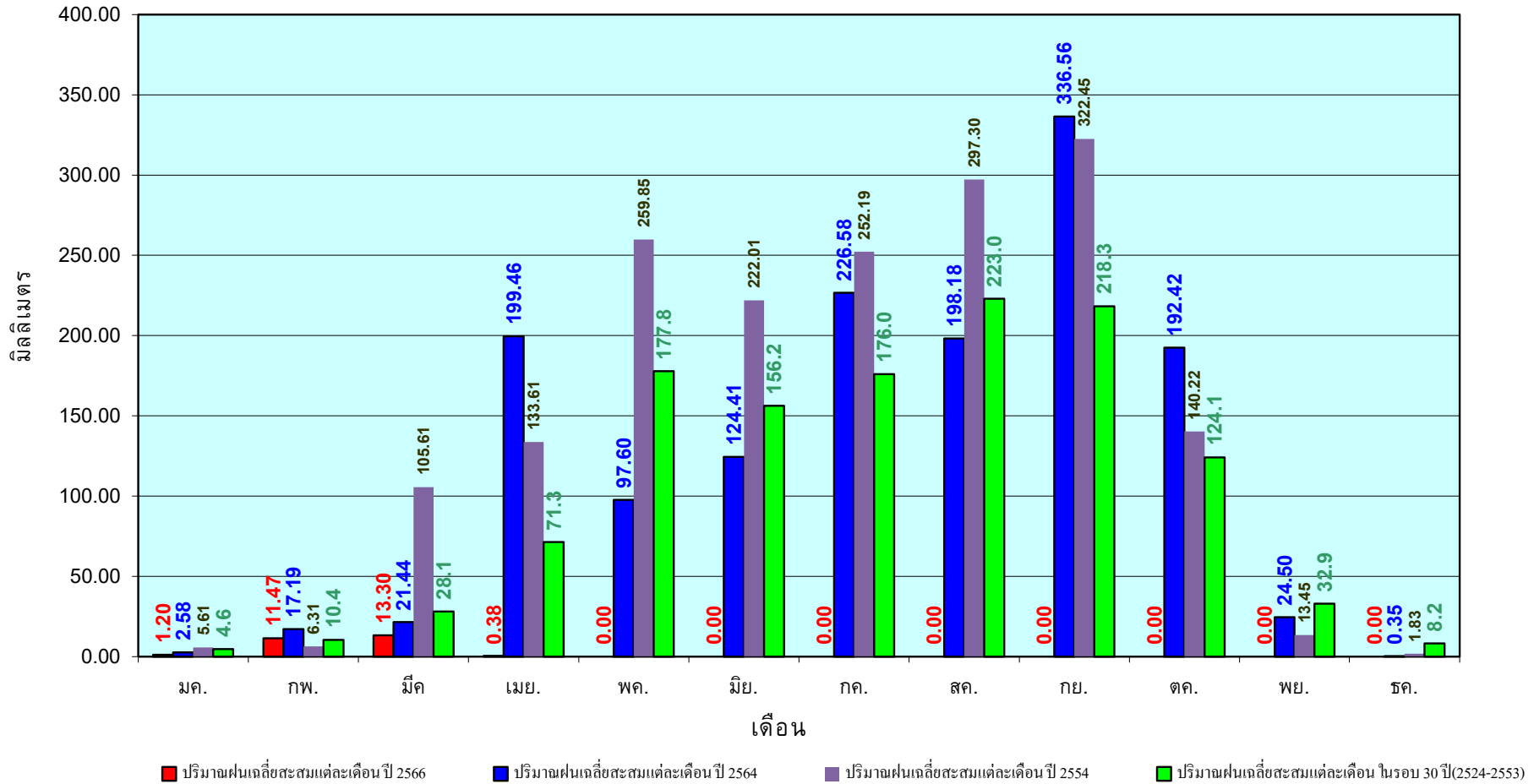
เปรียบเทียบกับ ปี 65

มีค่าน้อยกว่า -171.04 มม.

เปรียบเทียบกับฝนเฉลี่ย 30 ปี

มีค่าน้อยกว่า -57.15 มม.

ปริมาณฝนเฉลี่ยสะสมรายเดือน ภาคเหนือ



ข้อมูลจากกรมอุตุนิยมวิทยาจำนวน33
สถานีข้อมูลปริมาณฝนสะสมถึง วันที่
17 เมษายน 2566

วันที่ 17 เมษายน 2566

ฝน30ปี = 116.90 มม. (สะสมทั้งปี = 1,404.50 มม.)

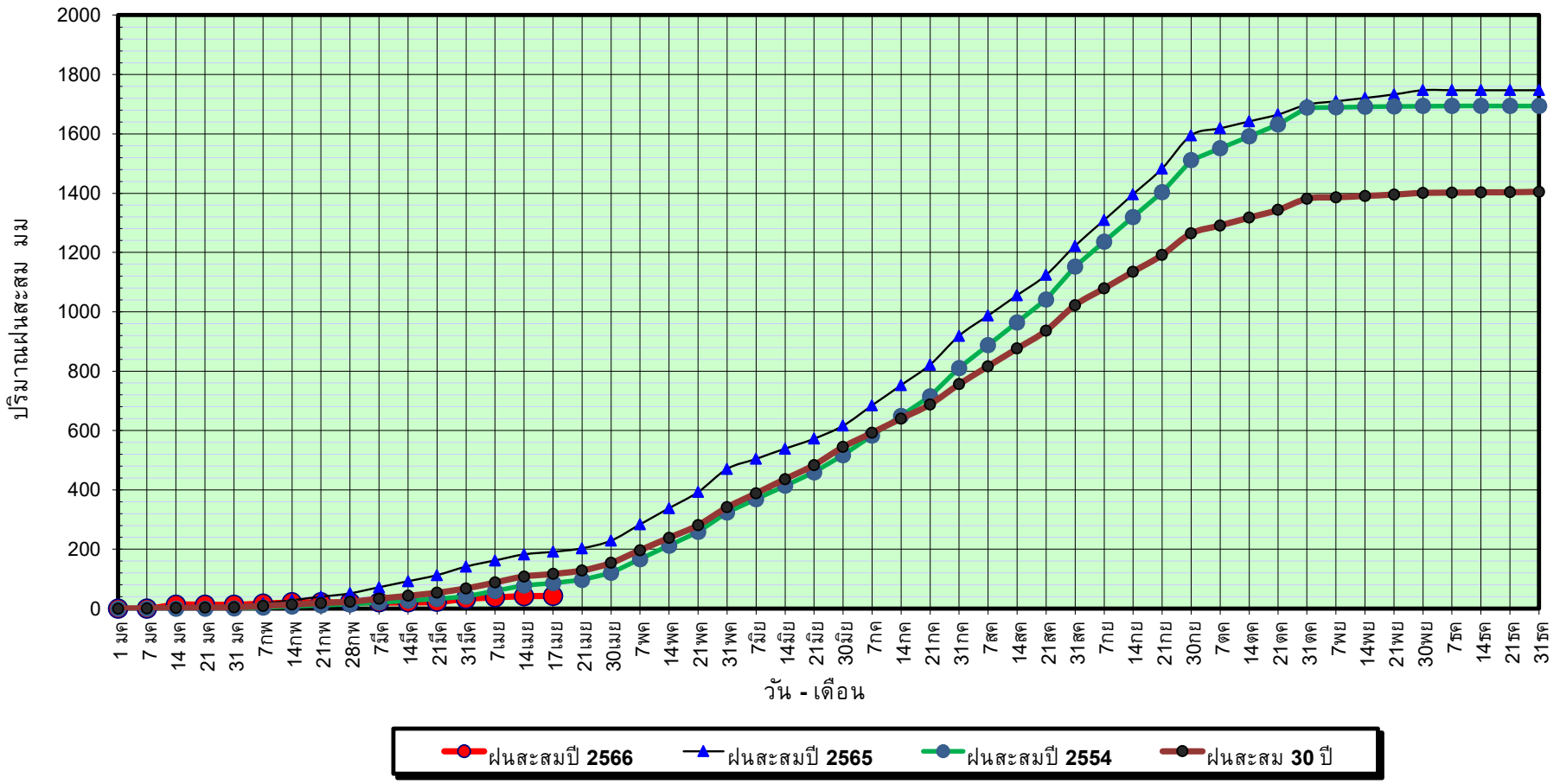
ปี65 = 191.45 มม. (สะสมทั้งปี = 1,747.06 มม.)

ปี66 = 42.36 มม.

เปรียบเทียบกับ ปี 65 **มีค่าน้อยกว่า** -149.09 มม.

เปรียบเทียบกับฝนเฉลี่ย 30 ปี **มีค่าน้อยกว่า** -74.55 มม.

ปริมาณฝนสะสมภาคตะวันออกเฉียงเหนือ



ข้อมูลจากกรมอุตุนิยมวิทยาจำนวน 31
สถานีข้อมูลปริมาณฝนสะสมถึง วันที่
17 เมษายน 2566

วันที่ 17 เมษายน 2566

ฝน30ปี = 116.90 มม. (สะสมทั้งปี = 1,404.50 มม.)

ปี65 = 191.45 มม. (สะสมทั้งปี = 1,747.06 มม.)

ปี66 = 42.36 มม.

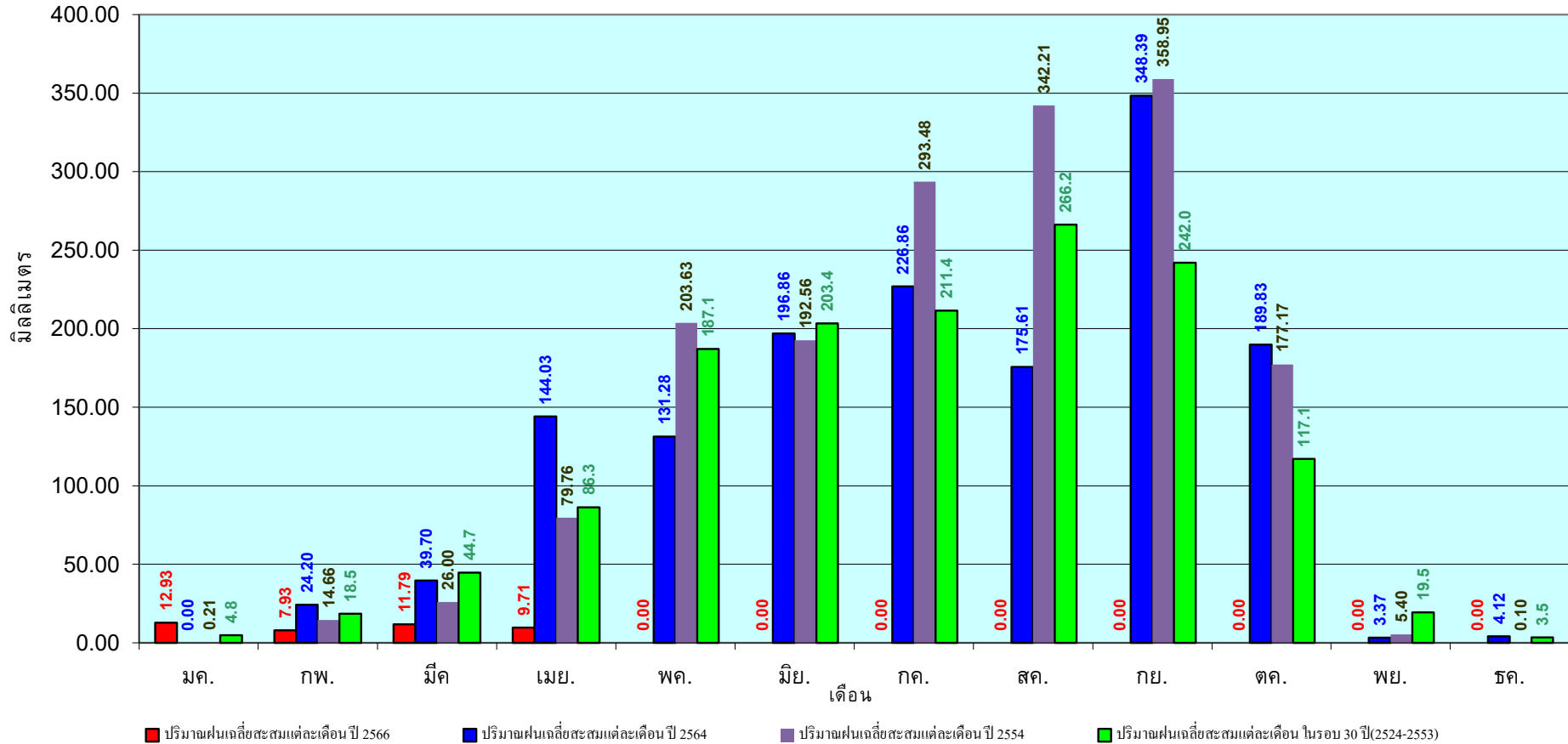
เปรียบเทียบกับ ปี 65

มีค่าน้อยกว่า -149.09 มม.

เปรียบเทียบกับฝนเฉลี่ย 30 ปี

มีค่าน้อยกว่า -74.55 มม.

ปริมาณฝนเฉลี่ยสะสมรายเดือน ภาคตะวันออกเฉียงเหนือ



ข้อมูลจากกรมอุตุนิยมวิทยาจำนวน 31
สถานีข้อมูลปริมาณฝนสะสมถึง วันที่
17 เมษายน 2566

วันที่ 17 เมษายน 2566

ฝน30ปี = 100.11 มม. (สะสมทั้งปี = 1,275.20 มม.)

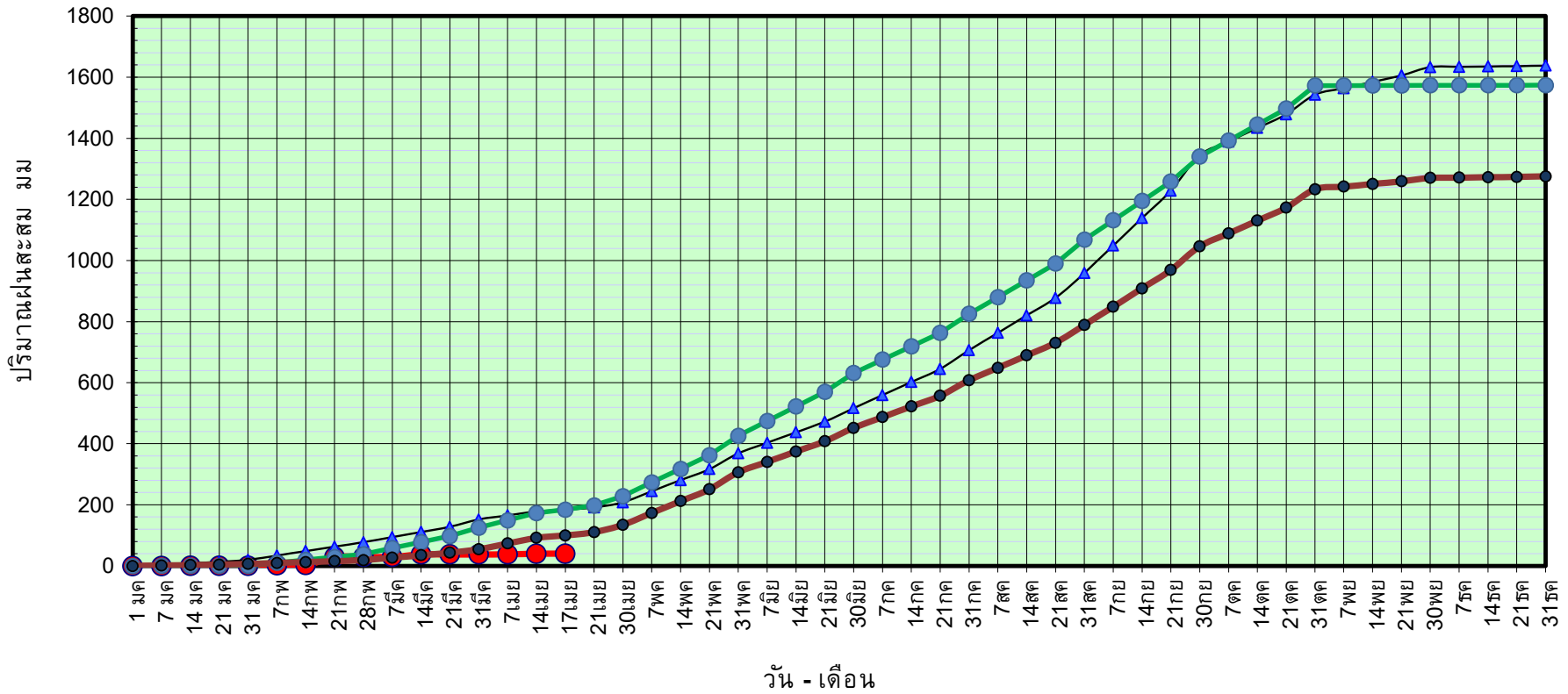
ปี65 = 184.21 มม. (สะสมทั้งปี = 1,637.47 มม.)

ปี66 = 40.14 มม.

เปรียบเทียบกับ ปี 65 **มีค่าน้อยกว่า** -144.07 มม.

เปรียบเทียบกับฝนเฉลี่ย 30 ปี **มีค่าน้อยกว่า** -59.96 มม.

ปริมาณฝนสะสมภาคกลาง



● ฝนสะสมปี 2566 ▲ ฝนสะสมปี 2565 ● ฝนสะสมปี 2554 ● ฝนสะสม 30 ปี

ข้อมูลจากกรมอุตุนิยมวิทยาจำนวน 14 สถานีข้อมูลปริมาณฝนสะสมถึง วันที่ 17 เมษายน 2566



กองวิเคราะห์และประเมินสถานการณ์น้ำ กรมทรัพยากรน้ำ

วันที่ 17 เมษายน 2566

ฝน30ปี = 100.11 มม. (สะสมทั้งปี = 1,275.20 มม.)

ปี65 = 184.21 มม. (สะสมทั้งปี = 1,637.47 มม.)

ปี66 = 40.14 มม.

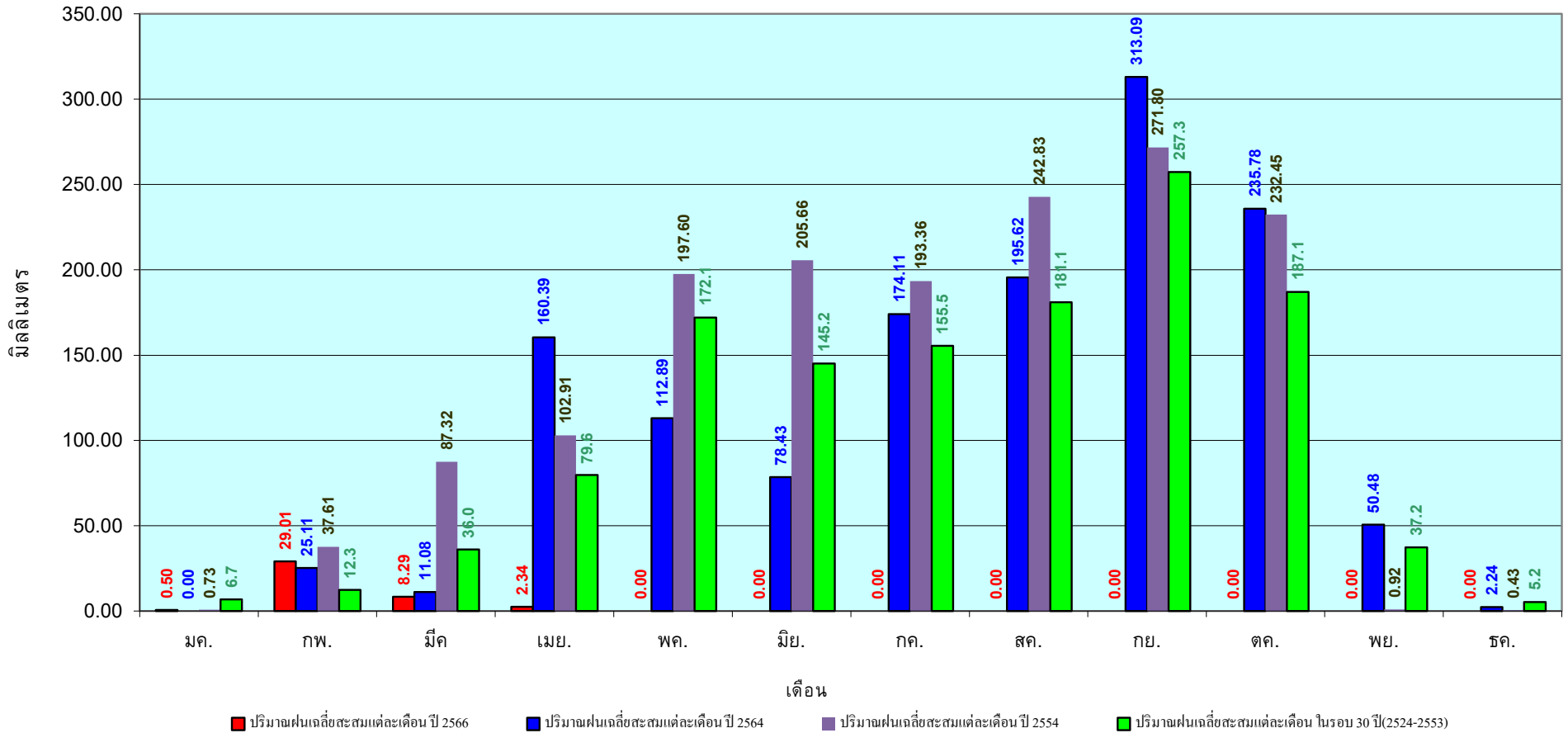
เปรียบเทียบกับ ปี 65

มีค่าน้อยกว่า -144.07 มม.

เปรียบเทียบกับฝนเฉลี่ย 30 ปี

มีค่าน้อยกว่า -59.96 มม.

ปริมาณฝนเฉลี่ยสะสมรายเดือน ภาคกลาง



ข้อมูลจากกรมอุตุนิยมวิทยาจำนวน 14
สถานีข้อมูลปริมาณฝนสะสมถึง วันที่
17 เมษายน 2566



กองวิเคราะห์และประเมินสถานการณ์น้ำ กรมทรัพยากรน้ำ

วันที่ 17 เมษายน 2566

ฝน30ปี = 164.04 มม. (สะสมทั้งปี = 1,888.80 มม.)

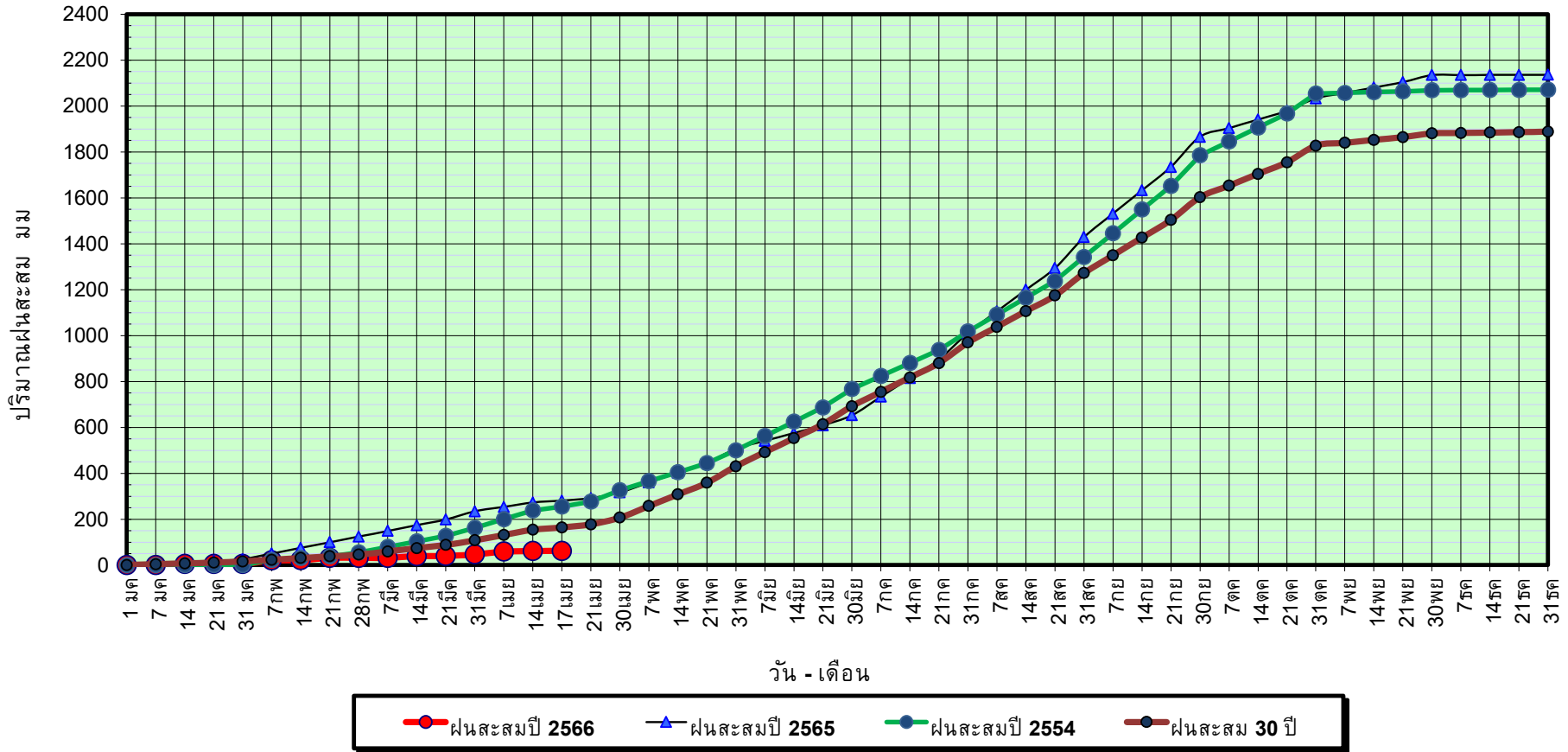
ปี65 = 281.04 มม. (สะสมทั้งปี = 2,135.92 มม.)

ปี66 = 61.96 มม.

เปรียบเทียบกับ ปี 65 **มีค่าน้อยกว่า** -219.08 มม.

เปรียบเทียบกับฝนเฉลี่ย 30 ปี **มีค่าน้อยกว่า** -102.08 มม.

ปริมาณฝนสะสมภาคตะวันออก



ข้อมูลจากกรมอุตุนิยมวิทยาจำนวน 16
สถานีข้อมูลปริมาณฝนสะสมถึง วันที่
17 เมษายน 2566



ศูนย์เมขลา กองวิเคราะห์และประเมินสถานการณ์น้ำ กรมทรัพยากรน้ำ

วันที่ 17 เมษายน 2566

ฝน30ปี = 164.04 มม. (สะสมทั้งปี = 1,888.80 มม.)

ปี65 = 281.04 มม. (สะสมทั้งปี = 2,135.92 มม.)

ปี66 = 61.96 มม.

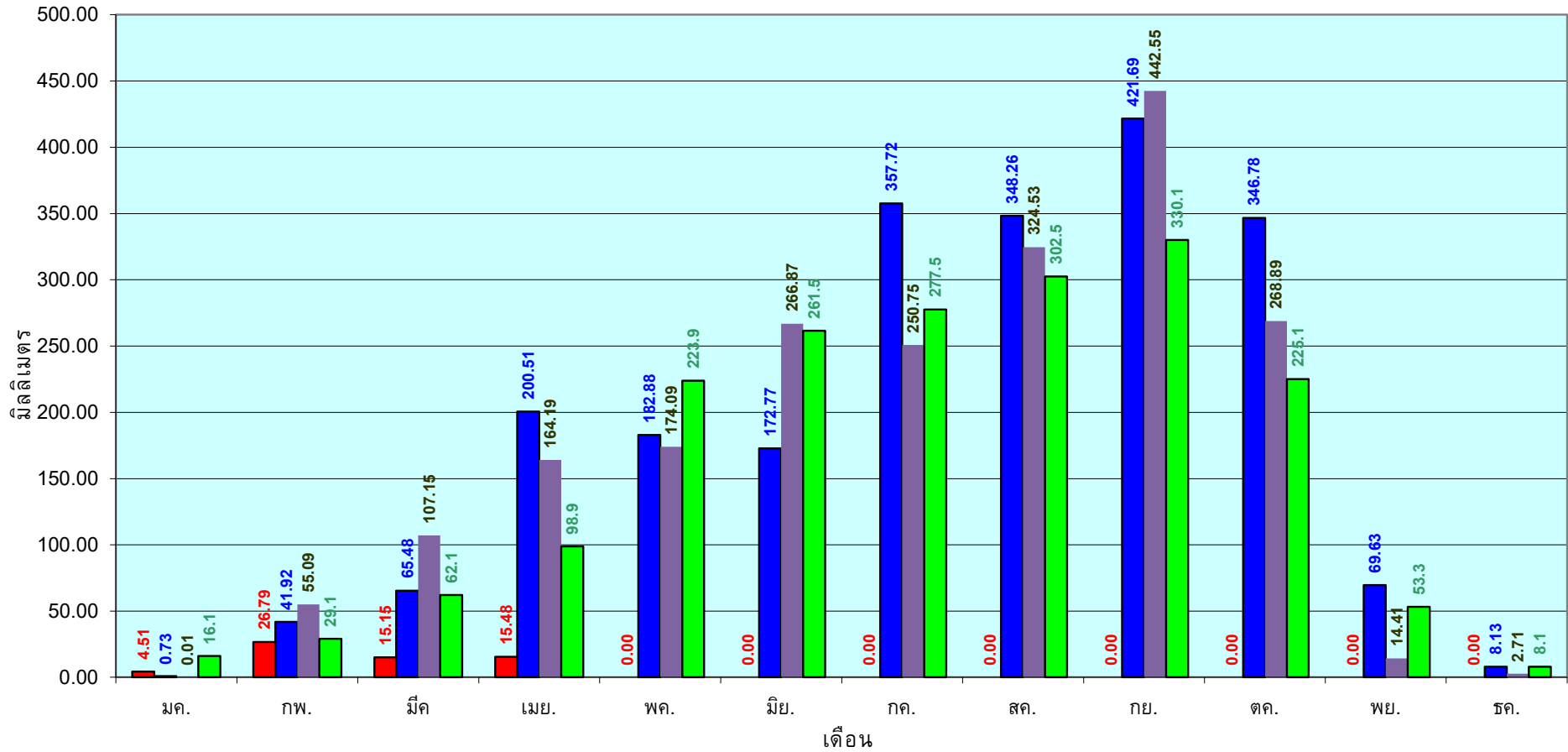
เปรียบเทียบ กับ ปี 65

มีค่าน้อยกว่า -219.08 มม.

เปรียบเทียบกับฝนเฉลี่ย 30 ปี

มีค่าน้อยกว่า -102.08 มม.

ปริมาณฝนเฉลี่ยสะสมรายเดือน ภาคตะวันออก



■ ปริมาณฝนเฉลี่ยสะสมแต่ละเดือนปี 2566

■ ปริมาณฝนเฉลี่ยสะสมแต่ละเดือนปี 2564

■ ปริมาณฝนเฉลี่ยสะสมแต่ละเดือนปี 2554

■ ปริมาณฝนเฉลี่ยสะสมแต่ละเดือนในรอบ 30 ปี(2524-2553)

ข้อมูลจากกรมอุตุนิยมวิทยาจำนวน 16

สถานีข้อมูลปริมาณฝนสะสมถึง วันที่

17 เมษายน 2566



กองวิเคราะห์และประเมินสถานการณ์น้ำ กรมทรัพยากรน้ำ

วันที่ 17 เมษายน 2566

ฝน30ปี = 89.54 มม. (สะสมทั้งปี = 1,195.72 มม.)

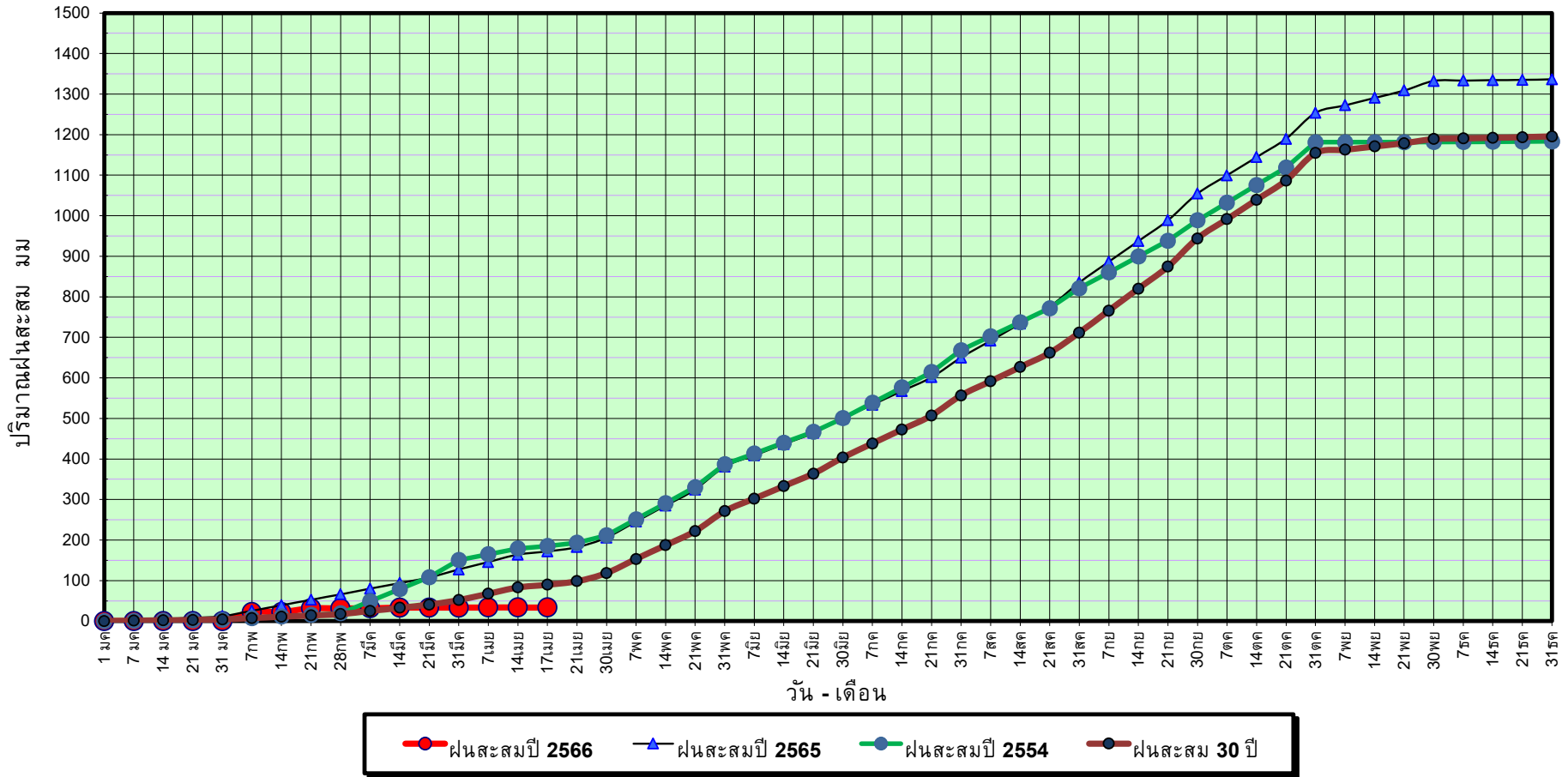
ปี65 = 171.83 มม. (สะสมทั้งปี = 1,336.48 มม.)

ปี66 = 33.62 มม.

เปรียบเทียบกับ ปี 65 **มีค่าน้อยกว่า** -138.21 มม.

เปรียบเทียบกับฝนเฉลี่ย 30 ปี **มีค่าน้อยกว่า** -55.92 มม.

ปริมาณฝนสะสมภาคตะวันตก



ข้อมูลจากกรมอุตุนิยมวิทยาจำนวน 5
สถานีข้อมูลปริมาณฝนสะสมถึง วันที่
17 เมษายน 2566



ศูนย์เมขลา



กองวิเคราะห์และประเมินสถานการณ์ฯ กรมทรัพยากรน้ำ

วันที่ 17 เมษายน 2566

ฝน30ปี = 89.54 มม. (สะสมทั้งปี = 1,195.72 มม.)

ปี65 = 171.83 มม. (สะสมทั้งปี = 1,336.48 มม.)

ปี66 = 33.62 มม.

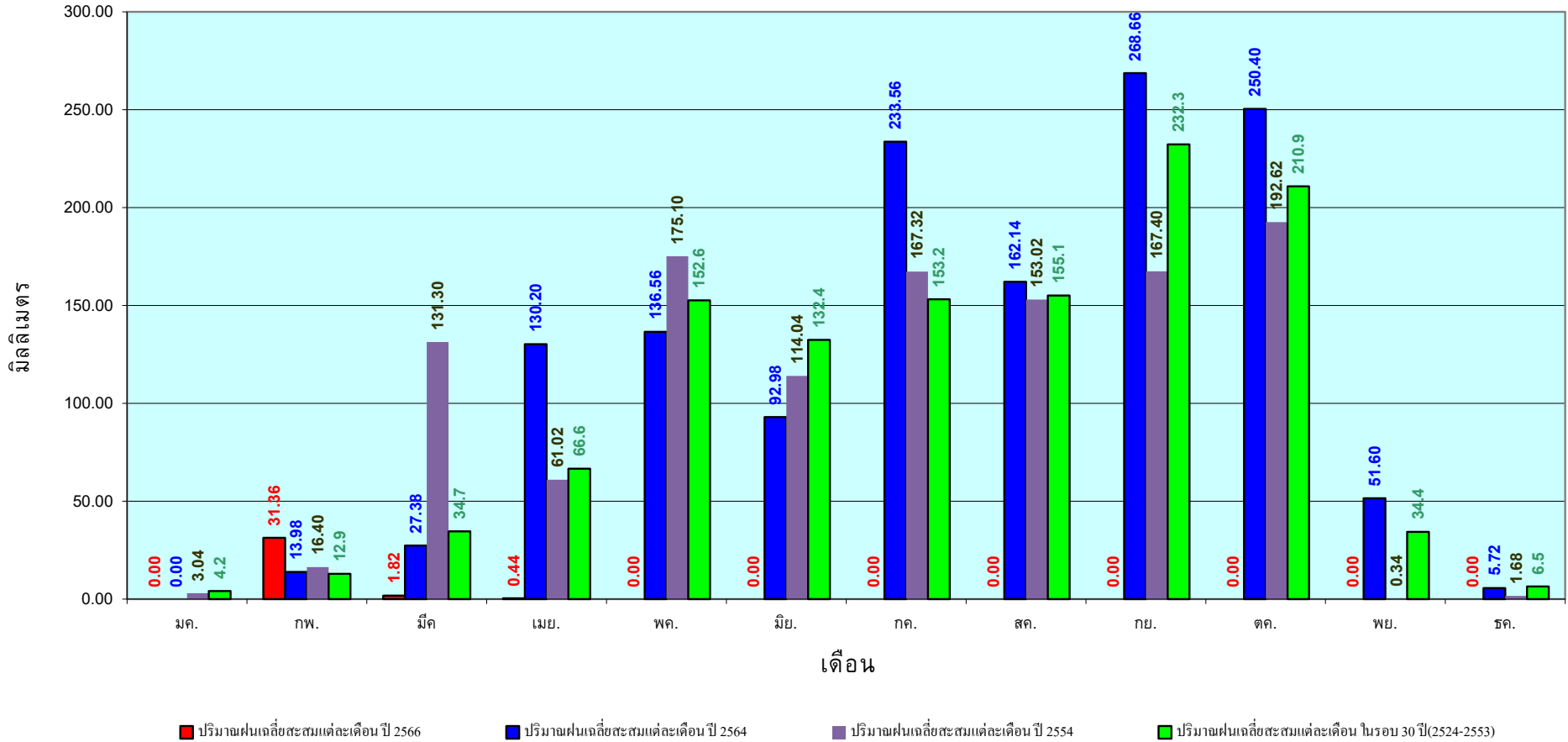
เปรียบเทียบกับ ปี 65

เปรียบเทียบกับฝนเฉลี่ย 30 ปี

มีค่าน้อยกว่า -138.21 มม.

มีค่าน้อยกว่า -55.92 มม.

ปริมาณฝนเฉลี่ยสะสมรายเดือน ภาคตะวันตก



ข้อมูลจากกรมอุตุนิยมวิทยาจำนวน 5
สถานีข้อมูลปริมาณฝนสะสมถึง วันที่
17 เมษายน 2566



ศูนย์เมขลา กองวิเคราะห์และประเมินสถานการณ์น้ำ กรมทรัพยากรน้ำ

วันที่ 17 เมษายน 2566

ฝน30ปี = 255.96 มม. (สะสมทั้งปี = 2,271.55 มม.)

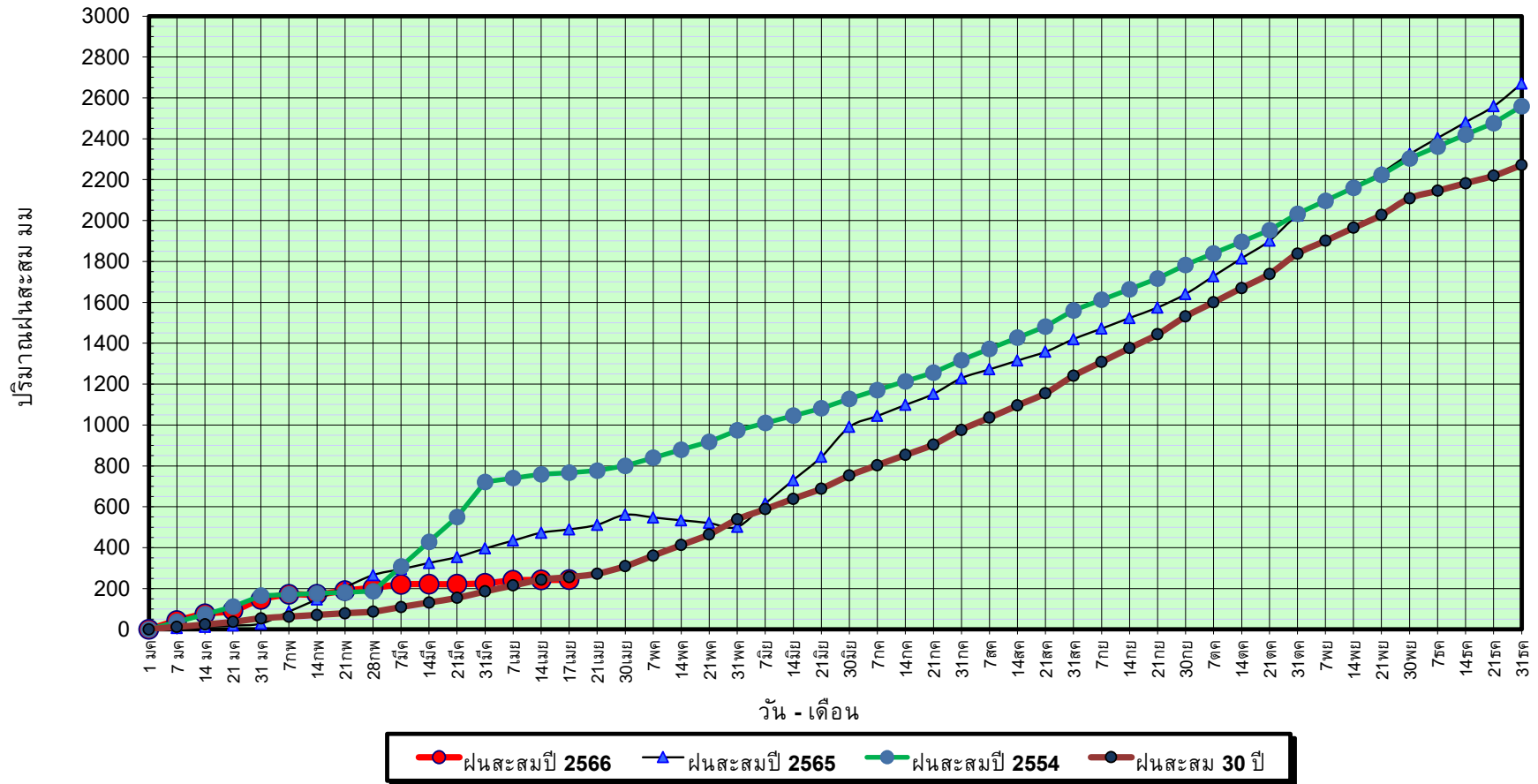
ปี65 = 489.41 มม. (สะสมทั้งปี = 2,670.19 มม.)

ปี66 = 242.89 มม.

เปรียบเทียบกับ ปี 65 **มีค่าน้อยกว่า** -246.51 มม.

เปรียบเทียบกับฝนเฉลี่ย 30 ปี **มีค่าน้อยกว่า** -13.07 มม.

ปริมาณฝนสะสมภาคใต้



ข้อมูลจากกรมอุตุนิยมวิทยาจำนวน 29
สถานีข้อมูลปริมาณฝนสะสมถึง วันที่
17 เมษายน 2566



กองวิเคราะห์และประเมินสถานการณ์น้ำ กรมทรัพยากรน้ำ

วันที่ 17 เมษายน 2566

ฝน30ปี = 255.96 มม. (สะสมทั้งปี = 2,271.55 มม.)

ปี65 = 489.41 มม. (สะสมทั้งปี = 2,670.19 มม.)

ปี66 = 242.89 มม.

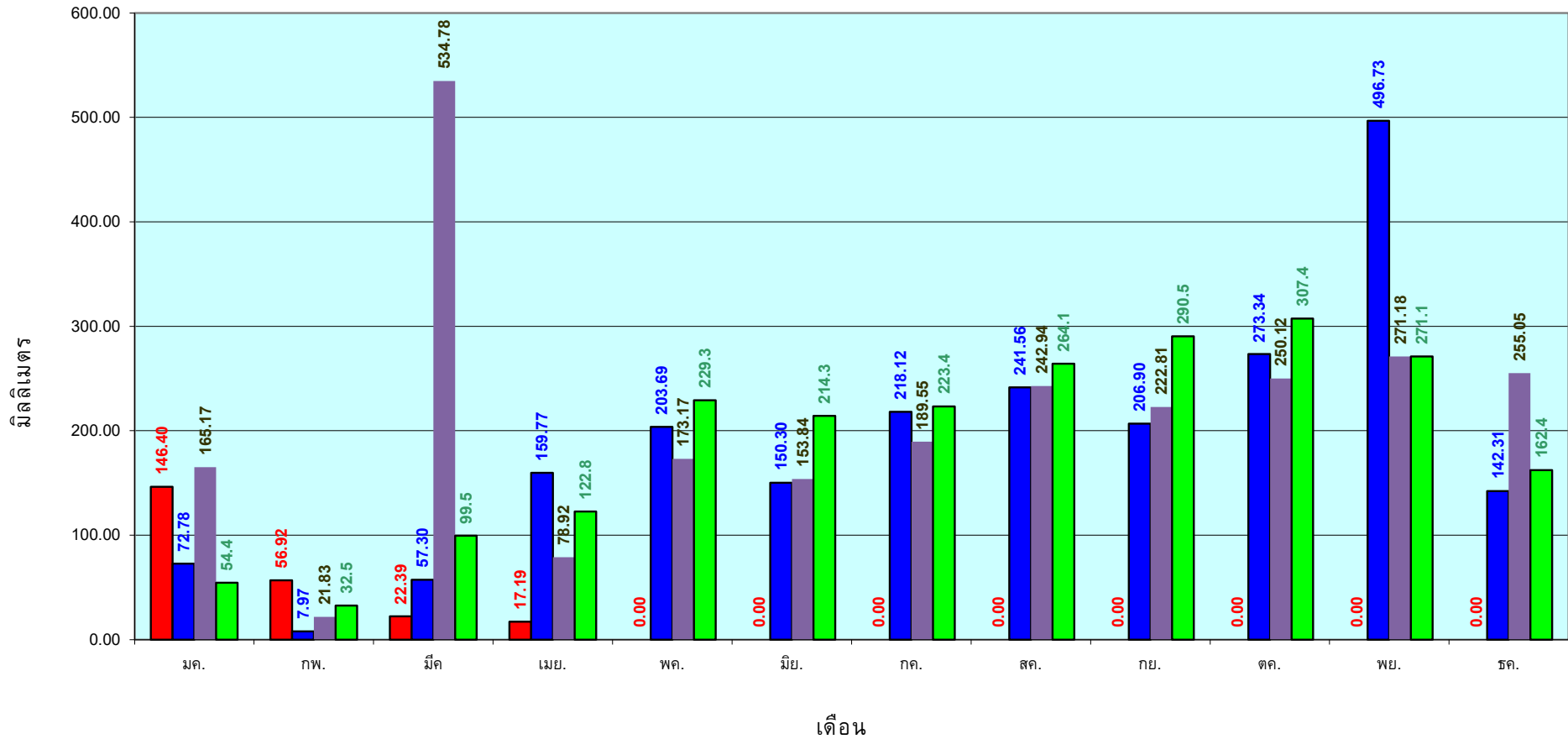
เปรียบเทียบกับ ปี 65

มีค่าน้อยกว่า -246.51 มม.

เปรียบเทียบกับฝนเฉลี่ย 30 ปี

มีค่าน้อยกว่า -13.07 มม.

ปริมาณฝนเฉลี่ยสะสมรายเดือน ภาคใต้



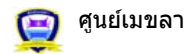
■ ปริมาณฝนเฉลี่ยสะสมแต่ละเดือน ปี 2566

■ ปริมาณฝนเฉลี่ยสะสมแต่ละเดือน ปี 2564

■ ปริมาณฝนเฉลี่ยสะสมแต่ละเดือน ปี 2554

■ ปริมาณฝนเฉลี่ยสะสมแต่ละเดือน ในรอบ 30 ปี(2524-2553)

ข้อมูลจากกรมอุตุนิยมวิทยาจำนวน 29
สถานีข้อมูลปริมาณฝนสะสมถึง วันที่
17 เมษายน 2566



ศูนย์เมขลา



กองวิเคราะห์และประเมินสถานการณ์น้ำ กรมทรัพยากรน้ำ

สถานการณ์น้ำในอ่างเก็บน้ำ
ขนาดใหญ่ และขนาดกลาง



รายงานสรุปสภาพน้ำในอ่างเก็บน้ำขนาดใหญ่และขนาดกลาง

รายงานสถานการณ์ ณ วันที่ 12 เมษายน 2566

ปริมาณน้ำในอ่างที่ใช้การได้ในสัปดาห์นี้ + มากกว่า / - น้อยกว่า สัปดาห์ก่อน 809.35 ล้าน ลบ.ม.

สรุปสถานการณ์ปริมาณน้ำในอ่างเก็บน้ำที่ใช้ในกิจกรรมห้วยป่าสัก มีอ่างกว่า 100 อ่าง ปริมาณน้ำที่ไหลเข้ามาเมื่อเทียบกับสัปดาห์ที่ผ่านมา สถานการณ์อยู่ระหว่างเก็บกักน้ำ

ปริมาณน้ำรวมทั่วประเทศ 71,090 ล้าน ลบ.ม. (100%)

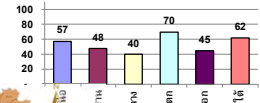


เปรียบเทียบปริมาณน้ำรวมทั่วประเทศ ปัจจุบัน วันที่ 66 และ 65

วันที่ 12 เมษายน 2566 เก็บกัก 43,115 ล้าน ลบ.ม. หรือ เกือบ 61%

วันที่ 12 เมษายน 2565 เก็บกัก 42,271 ล้าน ลบ.ม. หรือ เกือบ 59%

% ปริมาณน้ำรวมแต่ละภาคปัจจุบัน



สรุปสถานการณ์ปริมาณน้ำในอ่าง	คงที่	5	อ่าง
	ลดลง	33	อ่าง
	เพิ่มขึ้น	-	อ่าง

ภาค	สถานการณ์ปริมาณน้ำในอ่าง				ปริมาณน้ำเปลี่ยนแปลง (ล้าน ม.³)	สถานะ
	ลดลง (แห่ง)	คงที่ (แห่ง)	เพิ่มขึ้น (แห่ง)	รวม (แห่ง)		
ภาคเหนือ	7	-	-	7	-297.14	ปริมาณน้ำในอ่างเก็บน้ำลดลง
ภาคตะวันออกเฉียงเหนือ	12	-	-	12	-130.62	ปริมาณน้ำในอ่างเก็บน้ำลดลง
ภาคกลาง	2	1	-	3	-41.90	ปริมาณน้ำในอ่างเก็บน้ำลดลง
ภาคตะวันตก	2	-	-	2	-220.52	ปริมาณน้ำในอ่างเก็บน้ำลดลง
ภาคตะวันออก	6	4	-	10	-34.47	ปริมาณน้ำในอ่างเก็บน้ำลดลง
ภาคใต้	4	-	-	4	-84.70	ปริมาณน้ำในอ่างเก็บน้ำลดลง
รวมทั้งประเทศ	33	5	-	38	-809.35	ปริมาณน้ำในอ่างเก็บน้ำลดลง

ภาค	อ่างเก็บน้ำ	ความจุที่ใช้งาน (ล้าน ม.³)	ปริมาณน้ำไม่ได้อ่าง (ล้าน ม.³)	ใช้การได้จริง (ล้าน ม.³)	ปริมาณน้ำรวม วันที่ 12 เมษายน 2566		ปัจจุบัน วันที่ 12 เมษายน 2566				สัปดาห์ก่อน วันที่ 6 เมษายน 2566				ปริมาณน้ำเปลี่ยนแปลง (ล้าน ม.³)	สถานการณ์ในอ่าง
					%	ปริมาณน้ำรวม	%	ปริมาณน้ำรวม	%	ปริมาณน้ำรวม	%	ปริมาณน้ำรวม	%			
														ปริมาณน้ำ (ล้าน ม.³)		
ภาคเหนือ (8)	ภูมิพล (2) ดาก	13,462	3,800	9,662	6,033	45%	8,642	64%	4,842	50%	8,820	66%	5,020	52%	-178.00	ลดลง
	สิริกิติ์ (2) อุดรศักดิ์	9,510	2,850	6,660	3,768	40%	4,710	50%	1,860	28%	4,805	51%	1,955	29%	-95.00	ลดลง
	แม่ป๋วย (2) เขื่อนใหม่	265	12	253	92	36%	180	68%	168	66%	190	72%	178	71%	-10.47	ลดลง
	แม่กวาง เขื่อนใหม่	263	14	249	83	32%	169	64%	155	62%	172	65%	158	63%	-2.65	ลดลง
	กิ่วลม ลำปาง	106	3	103	59	56%	72	68%	69	67%	76	72%	73	71%	-4.00	ลดลง
	กิ่วคอหมา ลำปาง	170	6	164	97	57%	87	51%	81	49%	92	54%	86	52%	-5.00	ลดลง
	แควน้อย พะเยา	939	43	896	416	44%	337	36%	294	33%	361	38%	318	35%	-24.00	ลดลง
	แม่จอก ลำปาง	110	16	94	50	45%	38	35%	22	23%	39	35%	23	24%	-0.54	ลดลง
รวมภาคเหนือ 34.85%	24,825	6,744	18,081	10,598	43%	14,235	57%	7,491	41%	14,555	59%	7,788	43%	-297.14	ลดลง	
ภาคตะวันออกเฉียงเหนือ (12)	ห้วยหลวง อุดรธานี	136	7	129	46	34%	63	47%	56	44%	66	49%	59	46%	-3.07	ลดลง
	น้ำจืด สกลนคร	520	45	475	214	41%	218	42%	173	36%	222	43%	177	37%	-4.50	ลดลง
	น้ำพอง (2) สกลนคร	165	8	157	72	44%	74	45%	66	42%	75	45%	67	42%	-1.04	ลดลง
	จำปาศักดิ์ (2) ขัยภูมิ	164	37	127	105	64%	59	36%	22	17%	62	38%	25	20%	-3.11	ลดลง
	อุบลรัตน์ (2) ขอนแก่น	2,431	581	1,850	1,151	47%	879	36%	298	16%	914	38%	333	18%	-34.99	ลดลง
	ลำปาว กาฬสินธุ์	1,980	100	1,880	696	35%	883	45%	783	42%	929	47%	829	44%	-45.94	ลดลง
	ลำน้ำคอง นครราชสีมา	314	22	292	212	68%	217	69%	195	67%	226	72%	204	70%	-9.00	ลดลง
	ลำพระเพลิง นครราชสีมา	155	1	154	111	72%	95	62%	94	61%	99	64%	98	64%	-3.88	ลดลง
	มูลขาม นครราชสีมา	141	7	134	95	67%	93	66%	86	64%	98	70%	91	68%	-5.00	ลดลง
	ลำพระนครราชสีมา	275	7	268	176	64%	165	60%	158	59%	173	63%	166	62%	-8.00	ลดลง
	ลำน้ำมูลบุรีรัมย์	121	3	118	100	83%	86	71%	83	70%	87	72%	84	71%	-1.60	ลดลง
สิรินธร (2) อุบลราชธานี	1,966	831	1,135	1,211	62%	1,162	59%	331	29%	1,173	60%	342	30%	-10.49	ลดลง	
รวมภาคตะวันออกเฉียงเหนือ 11.80%	8,369	1,649	6,720	4,190	50%	3,994	48%	2,345	35%	4,124	49%	2,475	37%	-130.62	ลดลง	
ภาคกลาง (3)	ป่าสักชลสิทธิ์ ลพบุรี	960	3	957	396	41%	279	29%	276	29%	309	32%	306	32%	-29.90	ลดลง
	พันเสลา สุโขทัย	160	17	143	76	48%	94	59%	77	54%	94	59%	77	54%	-	คงที่
	กระเสียว สุพรรณบุรี	299	99	200	205	69%	195	65%	96	48%	207	69%	108	54%	-12.00	ลดลง
รวมภาคกลาง 1.92%	1,419	119	1,300	677	48%	568	40%	449	32%	610	43%	491	38%	-41.90	ลดลง	
ภาคตะวันออก (2)	ศรีนครินทร์ (2) กาญจนบุรี	17,745	10,265	7,480	15,023	85%	13,993	79%	3,728	50%	14,119	80%	3,854	52%	-126.71	ลดลง
	ราชาลงกรณ (2) กาญจนบุรี	8,860	3,012	5,848	5,598	63%	4,505	51%	1,493	26%	4,599	52%	1,587	27%	-93.81	ลดลง
	รวมภาคตะวันออก 37.51%	26,605	13,277	13,328	20,620	78%	18,498	70%	5,221	39%	18,718	70%	5,441	41%	-220.52	ลดลง
ภาคตะวันตก (6+4)	ขุนด่าน นครนายก	224	5.00	219	70	31%	65	29%	60	28%	72	32%	67	30%	-6.04	ลดลง
	คลองสิริกิติ์ จะเข้เขรา	420	30.00	390	77	18%	129	31%	99	25%	141	34%	111	28%	-11.88	ลดลง
	นางพระ (3) ชลบุรี	117	12.00	105	92	79%	70	60%	58	56%	72	62%	60	57%	-1.69	ลดลง
	หนองปลาไหล (3) ระยอง	164	13.75	150	119	73%	95	58%	82	54%	100	61%	87	58%	-4.95	ลดลง
	ประแสร์ (3) ระยอง	295	20.00	275	209	71%	209	71%	189	69%	212	72%	192	70%	-2.91	ลดลง
	นาบพระชัน (3) ชลบุรี	17	0.72	16	14	84%	12	70%	11	69%	12	70%	10.94	69%	-	คงที่
	หนองค้อ (3) ชลบุรี	21	1.00	20	19	87%	17	79%	16	78%	17	79%	15.94	78%	-	คงที่
	คลองกราม (3) ระยอง	79	3.00	76	71	90%	52	65%	49	64%	52	65%	49.00	64%	-	คงที่
	คลองใหญ่ (3) ระยอง	45	3.00	42	28	63%	16	35%	13	30%	16	35%	12.85	30%	-	คงที่
	นฤมิตรหรือจินดา ปราชญ์บุรี	295	19.00	276	80	27%	85	29%	66	24%	92	31%	73.00	26%	-7.00	ลดลง
รวมภาคตะวันตก 2.37%	1,678	107	1,570	780	46%	751	45%	644	41%	786	47%	678	43%	-34.47	ลดลง	
ภาคใต้ (4)	แก่งกระจาน เพชรบุรี	710	65	645	425	60%	347	49%	282	44%	362	51%	297	46%	-15.34	ลดลง
	ปราจีนบุรี ประจวบคีรีขันธ์	391	18	373	245	63%	129	33%	111	30%	140	36%	122	33%	-11.00	ลดลง
	ห้วยกระเจา (2) สุราษฎร์ธานี	5,639	1,352	4,287	3,528	63%	3,359	60%	2,007	47%	3,395	60%	2,043	48%	-35.75	ลดลง
	นางลาว (2) ยะลา	1,454	276	1,178	1,207	83%	1,233	85%	957	81%	1,256	86%	980	83%	-22.61	ลดลง
รวมภาคใต้ 11.55%	8,194	1,711	6,483	5,405	66%	5,068	62%	3,357	52%	5,153	63%	3,442	53%	-84.70	ลดลง	
รวมทั้งประเทศ 100%(38)	71,090	23,607	47,482	42,271	59%	43,115	61%	19,507	41%	30,132	42%	20,316	43%	-809.35	ลดลง	

ที่มาข้อมูล : ตารางสรุปสภาพน้ำในอ่างเก็บน้ำขนาดใหญ่ทั่วประเทศ และตารางสรุปสภาพน้ำในอ่างเก็บน้ำภาคตะวันออกเฉียงเหนือ กรมชลประทาน

หมายเหตุ :

- อ่างเก็บน้ำขนาดใหญ่ หมายถึง อ่างเก็บน้ำที่มีความจุตั้งแต่ 100 ล้าน ลบ.ม. ขึ้นไป
- เป็นอ่างเก็บน้ำอยู่ใต้วงน้ำหรือความรับผิดชอบของการไฟฟ้าฝ่ายผลิตแห่งประเทศไทย(10) นอกนั้นอยู่ในความรับผิดชอบของกรมชลประทาน(28)
- เป็นอ่างเก็บน้ำขนาดกลางที่มีความสำคัญต่ออุตสาหกรรมและการประปาฯ ของลุ่มน้ำชายฝั่งทะเลตะวันออก
- จังหวัดที่มีอ่างเก็บน้ำขนาดใหญ่มีจำนวน 26 จังหวัด โดยมี 50 จังหวัด
- ที่มา : กรมชลประทาน และการไฟฟ้าฝ่ายผลิตแห่งประเทศไทย

รศ. นายชัชวาลย์ สุขสมิตินันท์



ศูนย์เฝ้าระวังและประเมินสถานการณ์น้ำ กรมชลประทาน

ลำดับของเขื่อนตามความ

- ศรีนครินทร์ 2.ภูมิพล 3.สิริกิติ์ 4.ราชาลงกรณ 5.ห้วยกระเจา
- อุบลรัตน์ 7.สิรินธร 8.นางลาว 9.ลำปาว 10.ป่าสัก

ลำดับของเขื่อนตามปริมาณน้ำใช้การได้

- ภูมิพล 2.ศรีนครินทร์ 3.สิริกิติ์ 4.ราชาลงกรณ 5.ห้วยกระเจา
- ลำปาว 7.อุบลรัตน์ 8.นางลาว 9.สิรินธร 10.ป่าสัก

แหล่งน้ำขนาดเล็ก

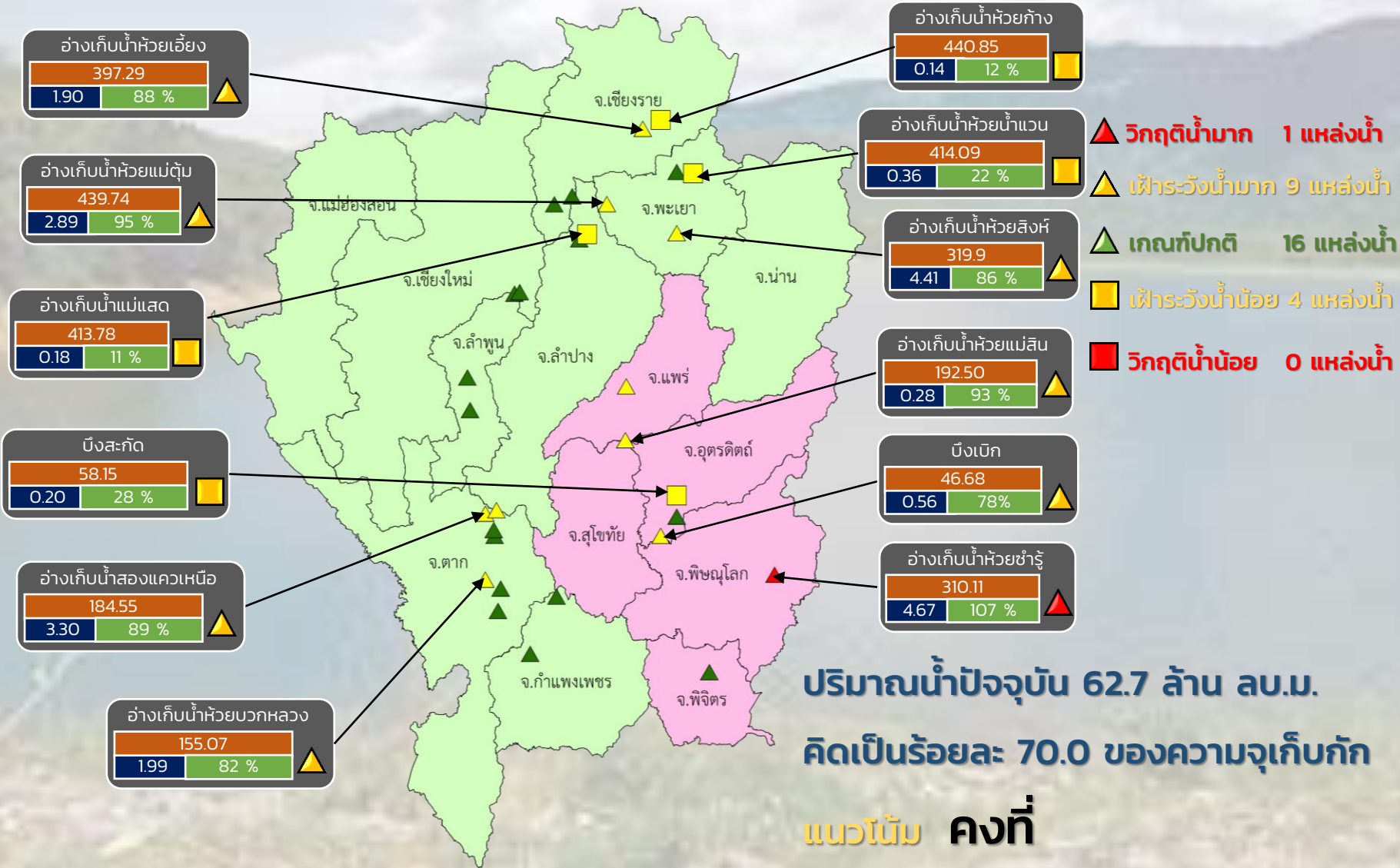




รายงานสถานการณ์ปริมาณน้ำแหล่งน้ำขนาดเล็ก ประจำวันที่ 18 เม.ย. 2566



กองวิเคราะห์และประเมินสถานการณ์น้ำ กรมทรัพยากรน้ำ



ระดับ (ม.รทก)	ปริมาตร (ล้าน ลบ.ม.)	ปริมาตร (%)
สีส้ม	สีน้ำเงิน	สีเขียว

■ สกน. 1 ■ สกน. 9

ภาคเหนือ



รายงาน สถานการณ์ปริมาณน้ำแหล่งน้ำขนาดเล็ก

ภาคตะวันออกเฉียงเหนือ ประจำวันที่ 18 เม.ย. 2566

สท.4 (29 แหล่งน้ำ)



วิกฤติน้ำมาก	7
ฝั้าระวังวิกฤติน้ำมาก	3
ปกติ	13
ฝั้าระวังน้ำน้อย	5
วิกฤติน้ำน้อย	1
ปริมาณน้ำปัจจุบัน	30.3
คิดเป็นร้อยละ	52.0

แหล่งน้ำ

แหล่งน้ำ

แหล่งน้ำ

แหล่งน้ำ

แหล่งน้ำ

ล้าน ลบ.ม.

ของความจุเก็บกัก



สท.5 (13 แหล่งน้ำ)

วิกฤติน้ำมาก	1
ฝั้าระวังวิกฤติน้ำมาก	2
ปกติ	9
ฝั้าระวังวิกฤติน้ำน้อย	1
ปริมาณน้ำปัจจุบัน	18.0
คิดเป็นร้อยละ	62.8

แหล่งน้ำ

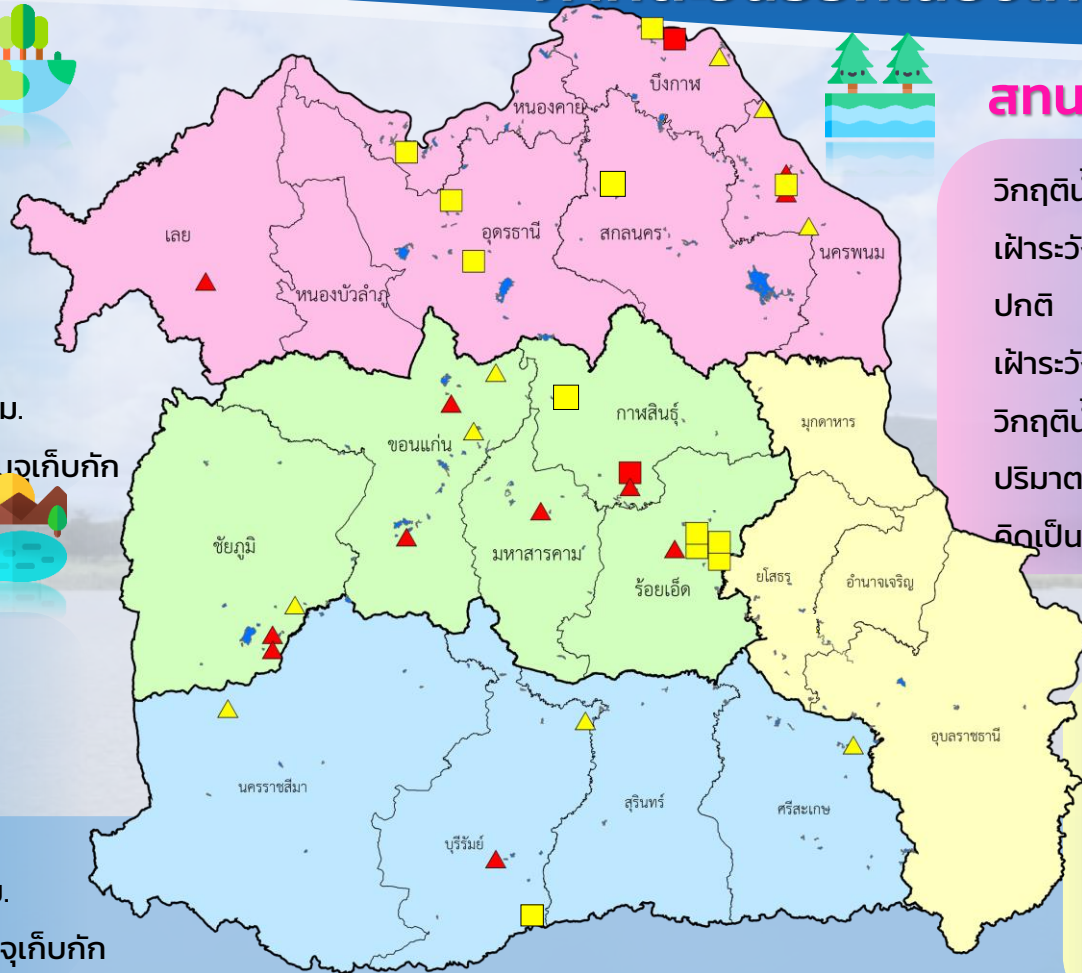
แหล่งน้ำ

แหล่งน้ำ

แหล่งน้ำ

ล้าน ลบ.ม.

ของความจุเก็บกัก



สท.3 (32 แหล่งน้ำ)

วิกฤติน้ำมาก	3
ฝั้าระวังวิกฤติน้ำมาก	2
ปกติ	19
ฝั้าระวังวิกฤติน้ำน้อย	6
วิกฤติน้ำน้อย	2
ปริมาณน้ำปัจจุบัน	29.5
คิดเป็นร้อยละ	53.3

แหล่งน้ำ

แหล่งน้ำ

แหล่งน้ำ

แหล่งน้ำ

แหล่งน้ำ

ล้าน ลบ.ม.

ของความจุเก็บกัก



สท.11 (6 แหล่งน้ำ)

วิกฤติน้ำมาก	0
ฝั้าระวังวิกฤติน้ำมาก	0
ปกติ	6
ฝั้าระวังน้ำน้อย	0
ปริมาณน้ำปัจจุบัน	10.1
คิดเป็นร้อยละ	64.6

แหล่งน้ำ

แหล่งน้ำ

แหล่งน้ำ

แหล่งน้ำ

ล้าน ลบ.ม.

ของความจุเก็บกัก



▲ วิกฤติน้ำมาก

■ วิกฤติน้ำน้อย

▲ ฝั้าระวังวิกฤติน้ำมาก

■ ฝั้าระวังวิกฤติน้ำน้อย

ความจุอ่างรวม 157.7 ล้าน ลบ.ม.

ปริมาณน้ำปัจจุบัน 87.8 ล้าน ลบ.ม.

คิดเป็นร้อยละ 55.7 ของความจุเก็บกัก

แนวโน้ม คงที่

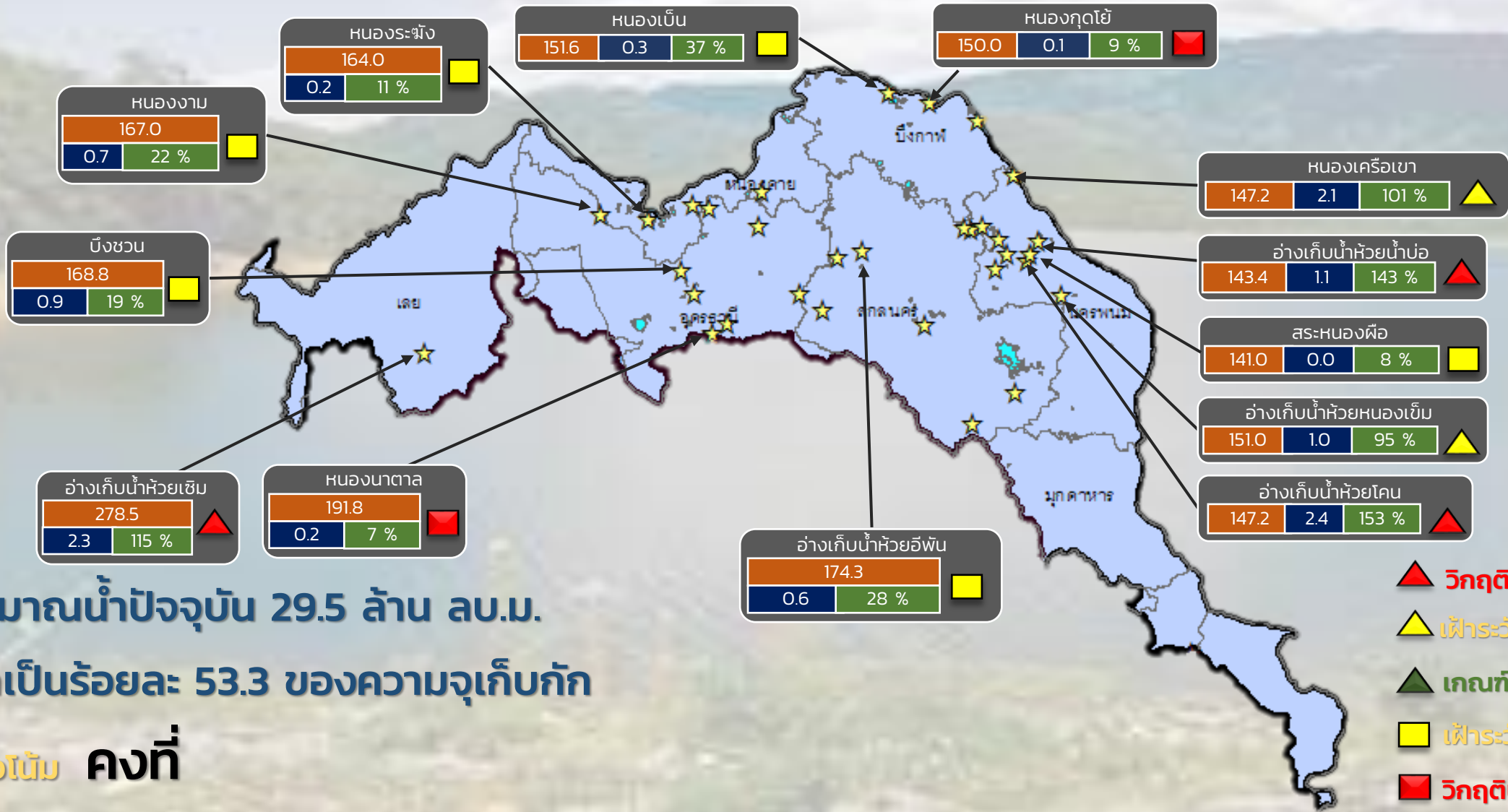




รายงานสถานการณ์ปริมาณน้ำแหล่งน้ำขนาดเล็ก ประจำวันที่ 18 เม.ย. 2566



กองวิเคราะห์และประเมินสถานการณ์น้ำ กรมทรัพยากรน้ำ



ปริมาณน้ำปัจจุบัน 29.5 ล้าน ลบ.ม.
คิดเป็นร้อยละ 53.3 ของความจุเก็บกัก

แนวโน้ม คงที่

- ▲ วิกฤติน้ำมาก 3 แหล่งน้ำ
- ▲ เฝ้าระวังน้ำมาก 2 แหล่งน้ำ
- ▲ เกณฑ์ปกติ 19 แหล่งน้ำ
- ▲ เฝ้าระวังน้ำน้อย 6 แหล่งน้ำ
- ▲ วิกฤติน้ำน้อย 2 แหล่งน้ำ

ระดับ (ม.รทก)	ปริมาตร (ล้าน ลบ.ม.)	ปริมาตร (%)

★ สทก. 3

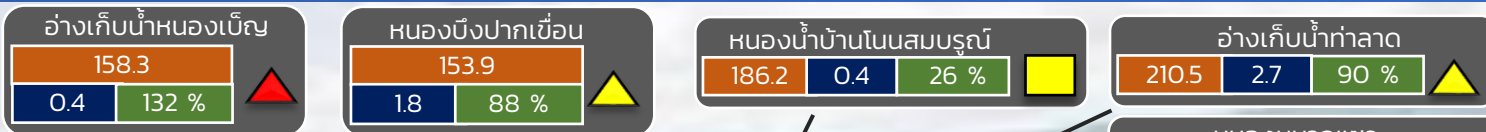
ลุ่มน้ำโขง (ตะวันออกเจียงเหนือ)



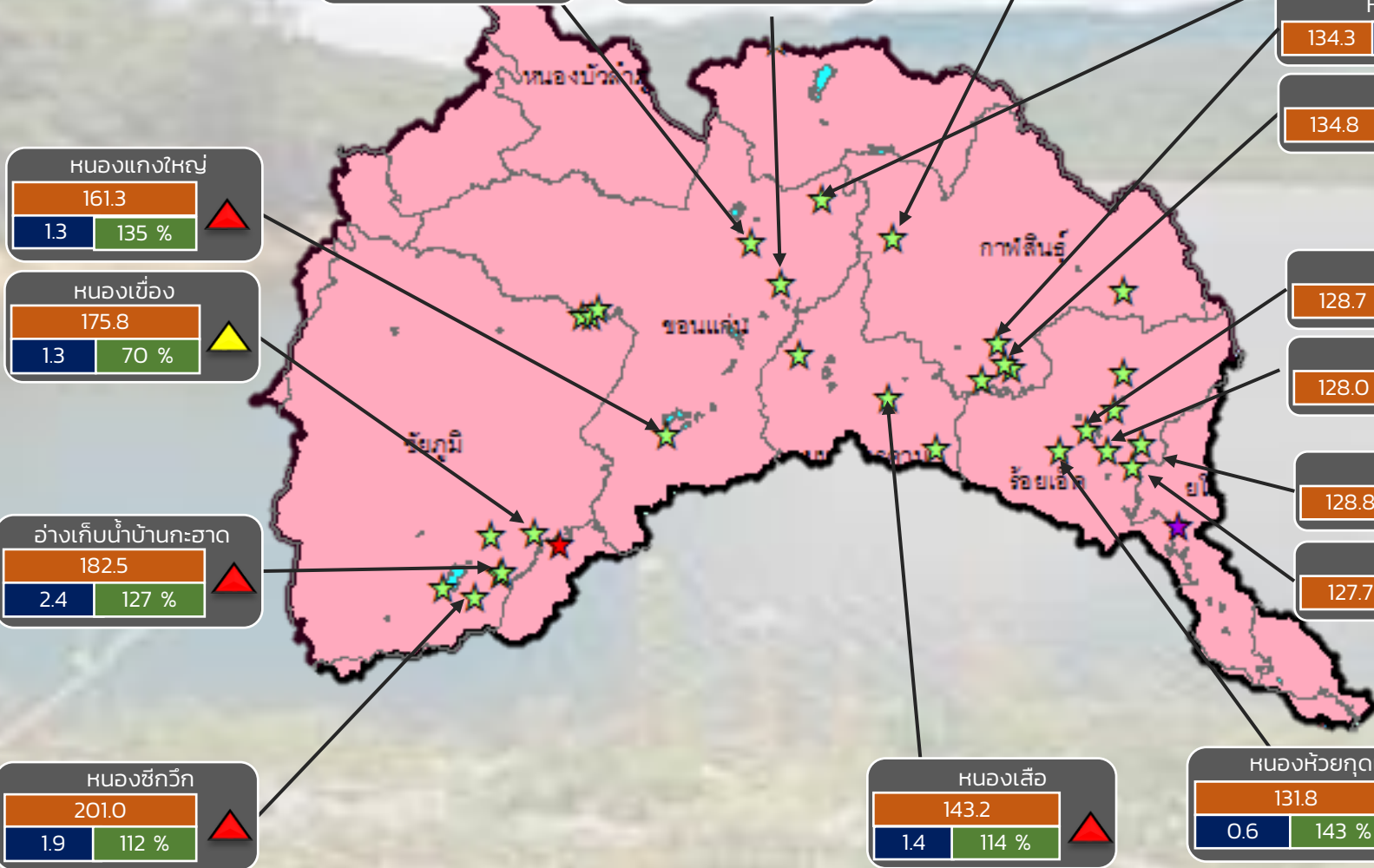
รายงานสถานการณ์ปริมาณน้ำแหล่งน้ำขนาดเล็ก ประจำวันที่ 18 เม.ย. 2566



กองวิเคราะห์และประเมินสถานการณ์น้ำ กรมทรัพยากรน้ำ



- ▲ **วิกฤติน้ำมาก 7 แหล่งน้ำ**
- ▲ **ฝักระวังน้ำมาก 3 แหล่งน้ำ**
- ▲ **เกณฑ์ปกติ 15 แหล่งน้ำ**
- **ฝักระวังน้ำน้อย 5 แหล่งน้ำ**
- **วิกฤติน้ำน้อย 1 แหล่งน้ำ**



ปริมาณน้ำปัจจุบัน 35.9 ล้าน ลบ.ม.
คิดเป็นร้อยละ 53.3 ของความจุเก็บกัก

แนวโน้ม **ลดลง**

ระดับ (ม.รทก)	ปริมาตร (ล้าน ลบ.ม.)	ปริมาตร (%)
---------------	----------------------	-------------

☆ สกท. 4 ★ สกท. 5 ☆ สกท. 11

ลุ่มน้ำชี

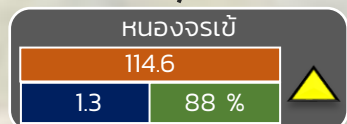
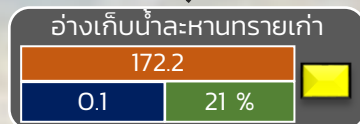
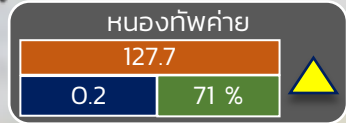
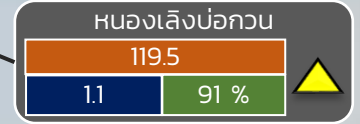
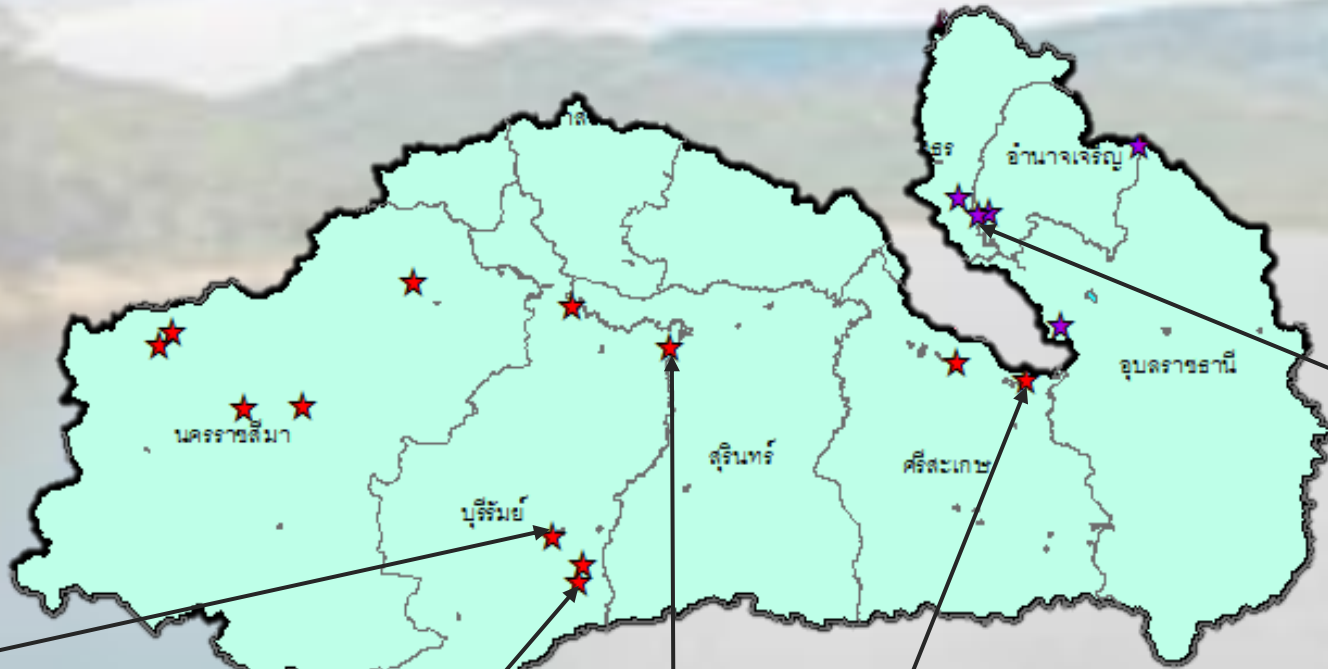


รายงานสถานการณ์ปริมาณน้ำแหล่งน้ำขนาดเล็ก ประจำวันที่ 18 เม.ย. 2566



กองวิเคราะห์และประเมินสถานการณ์น้ำ กรมทรัพยากรน้ำ

- ▲ วิกฤติน้ำมาก 1 แหล่งน้ำ
- ▲ ฝักระวังน้ำมาก 3 แหล่งน้ำ
- ▲ เกณฑ์ปกติ 12 แหล่งน้ำ
- ฝักระวังน้ำน้อย 1 แหล่งน้ำ
- วิกฤติน้ำน้อย 0 แหล่งน้ำ



ปริมาณน้ำปัจจุบัน 22.4 ล้าน ลบ.ม.
คิดเป็นร้อยละ 63.8 ของความจุเก็บกัก
แนวโน้ม **ลดลง**

ระดับ (ม.รทก)	ปริมาตร (ล้าน ลบ.ม.)	ปริมาตร (%)
---------------	----------------------	-------------

★ สท. 5
★ สท. 11

ลุ่มน้ำมูล

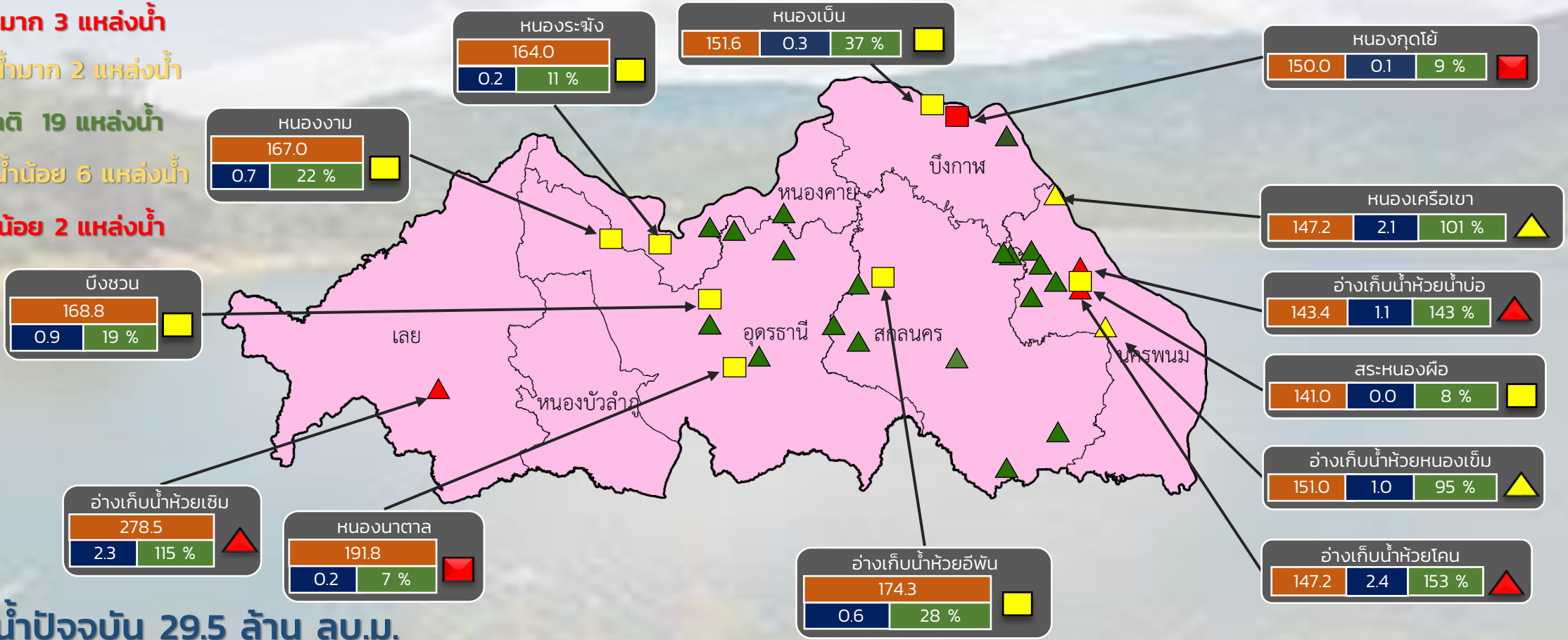


รายงานสถานการณ์ปริมาณน้ำแหล่งน้ำขนาดเล็ก ประจำวันที่ 18 เม.ย. 2566



กองวิเคราะห์และประเมินสถานการณ์น้ำ กรมทรัพยากรน้ำ

- ▲ วิกฤติน้ำมาก 3 แหล่งน้ำ
- ▲ ฝักระวังน้ำมาก 2 แหล่งน้ำ
- ▲ เกณฑ์ปกติ 19 แหล่งน้ำ
- ฝักระวังน้ำน้อย 6 แหล่งน้ำ
- วิกฤติน้ำน้อย 2 แหล่งน้ำ



ปริมาณน้ำปัจจุบัน 29.5 ล้าน ลบ.ม.

คิดเป็นร้อยละ 53.3 ของความจุเก็บกัก

แนวโน้ม คงที่

ระดับ (ม.รทก.)	ปริมาตร (ล้าน ลบ.ม.)	ปริมาตร (%)

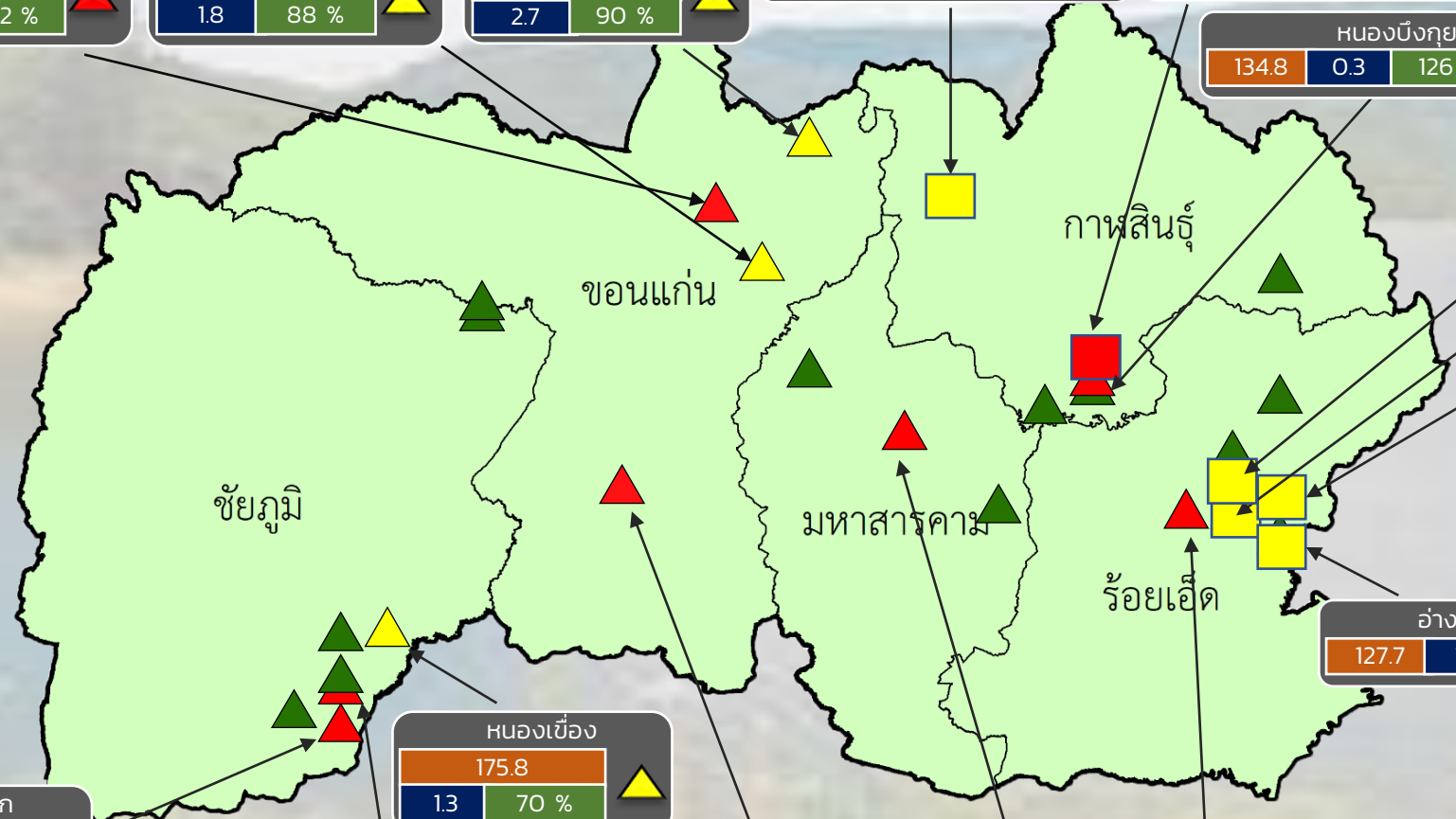
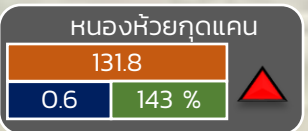
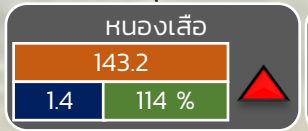
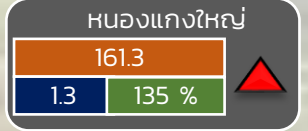
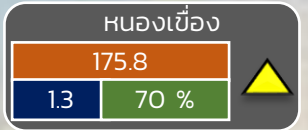
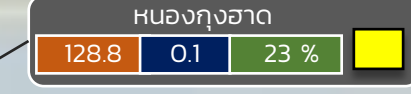
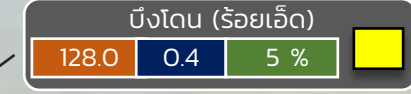
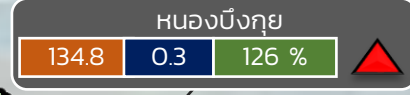
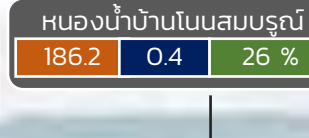
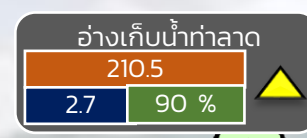
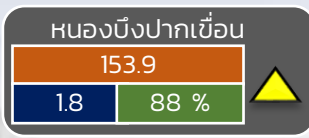
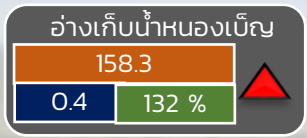
สำนักงานทรัพยากรน้ำที่ 3



รายงานสถานการณ์ปริมาณน้ำแหล่งน้ำขนาดเล็ก ประจำวันที่ 18 เม.ย. 2566



กองวิเคราะห์และประเมินสถานการณ์น้ำ กรมทรัพยากรน้ำ



- ▲ วิกฤติน้ำมาก 7 แหล่งน้ำ
- ▲ ฝักระวังน้ำมาก 3 แหล่งน้ำ
- ▲ เกณฑ์ปกติ 13 แหล่งน้ำ
- ฝักระวังน้ำน้อย 5 แหล่งน้ำ
- วิกฤติน้ำน้อย 1 แหล่งน้ำ

ปริมาณน้ำปัจจุบัน 30.3 ล้าน ลบ.ม.
คิดเป็นร้อยละ 52.0 ของความจุเก็บกัก

แนวโน้ม **ลดลง**

ระดับ (ม.รทก)	ปริมาตร (ล้าน ลบ.ม.)	ปริมาตร (%)
---------------	----------------------	-------------

สำนักงานทรัพยากรน้ำที่ 4

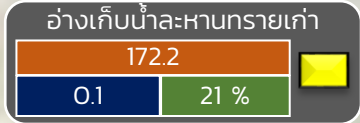
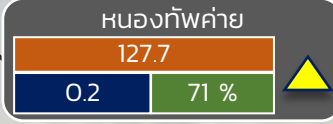
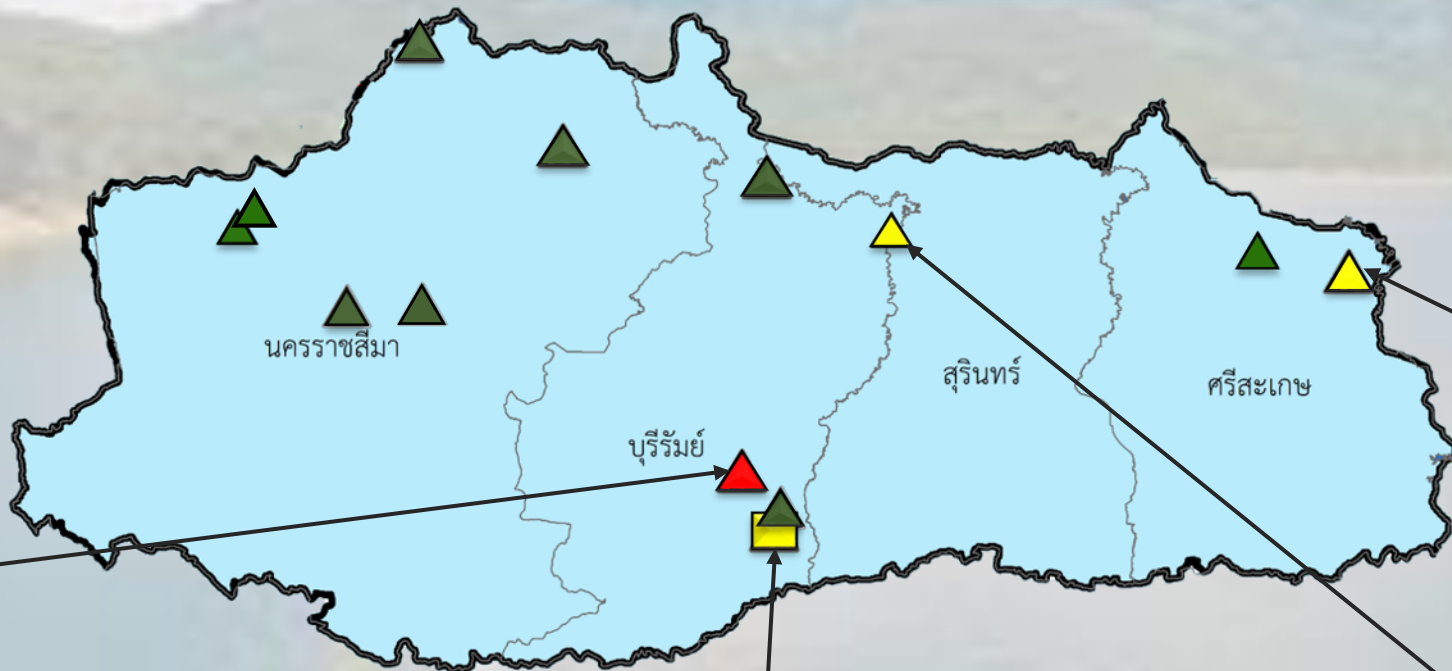


รายงานสถานการณ์ปริมาณน้ำแหล่งน้ำขนาดเล็ก ประจำวันที่ 18 เม.ย. 2566



กองวิเคราะห์และประเมินสถานการณ์น้ำ กรมทรัพยากรน้ำ

- ▲ วิกฤติน้ำมาก 1 แหล่งน้ำ
- ▲ ฝักระวังน้ำมาก 2 แหล่งน้ำ
- ▲ เกณฑ์ปกติ 9 แหล่งน้ำ
- ฝักระวังน้ำน้อย 1 แหล่งน้ำ
- วิกฤติน้ำน้อย 0 แหล่งน้ำ



ปริมาณน้ำปัจจุบัน 18.0 ล้าน ลบ.ม.
คิดเป็นร้อยละ 62.8 ของความจุเก็บกัก
แนวโน้ม **ลดลง**

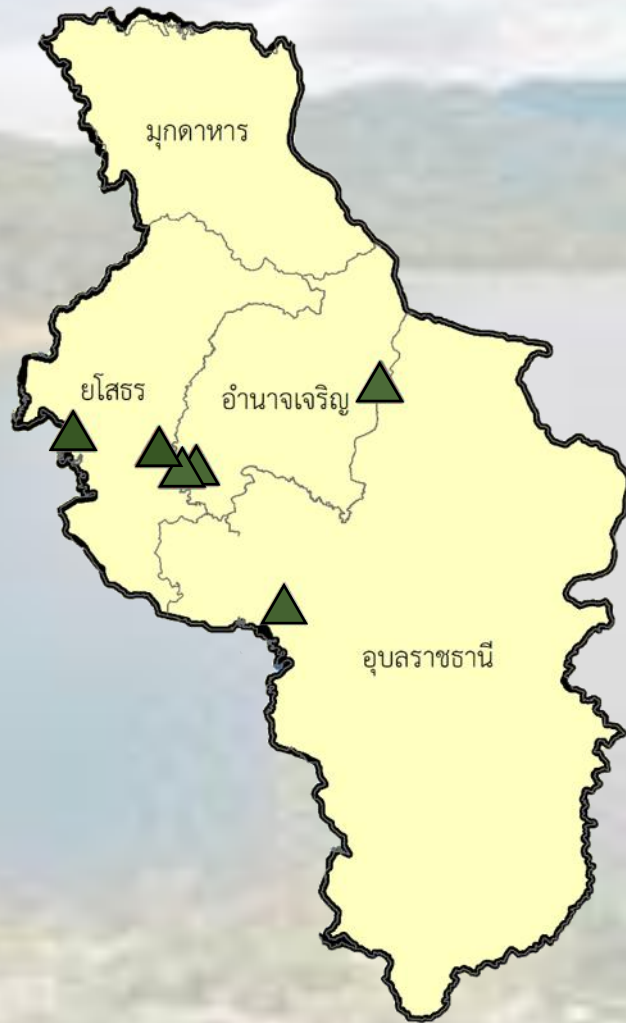
ระดับ (ม.รทก)	ปริมาตร (ล้าน ลบ.ม.)	ปริมาตร (%)
---------------	----------------------	-------------



รายงานสถานการณ์ปริมาณน้ำแหล่งน้ำขนาดเล็ก ประจำวันที่ 18 เม.ย. 2566



กองวิเคราะห์และประเมินสถานการณ์น้ำ กรมทรัพยากรน้ำ



- ▲ วิกฤติน้ำมาก 0 แหล่งน้ำ
- ▲ เฝ้าระวังน้ำมาก 0 แหล่งน้ำ
- ▲ เกณฑ์ปกติ 6 แหล่งน้ำ
- เฝ้าระวังน้ำน้อย 0 แหล่งน้ำ
- วิกฤติน้ำน้อย 0 แหล่งน้ำ

ปริมาณน้ำปัจจุบัน 10.1 ล้าน ลบ.ม.
คิดเป็นร้อยละ 64.6 ของความจุเก็บกัก

แนวโน้ม **ลดลง**

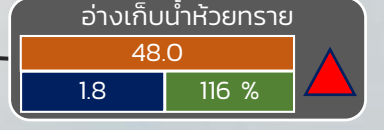
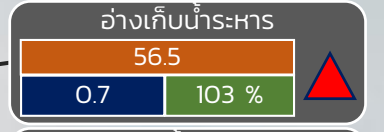
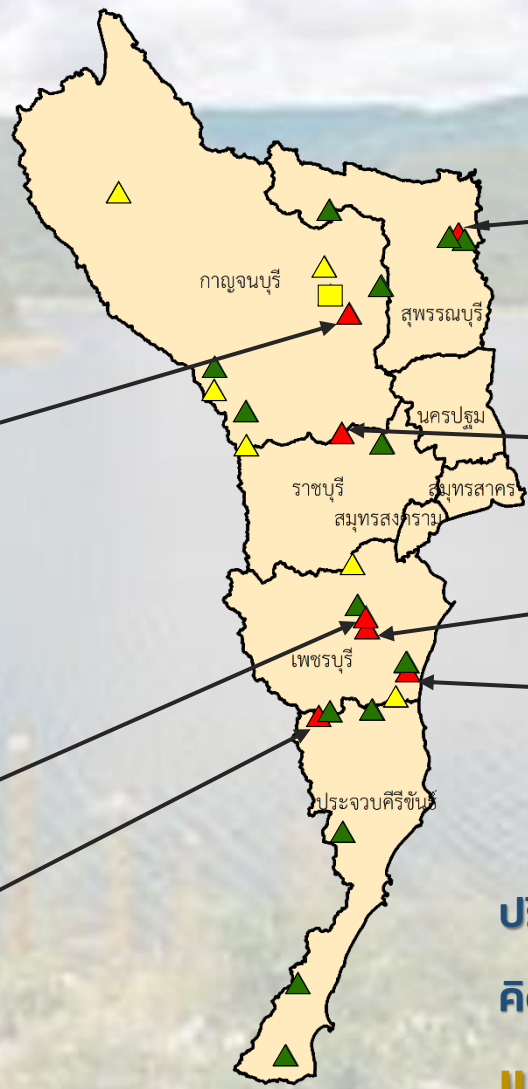


รายงานสถานการณ์ปริมาณน้ำแหล่งน้ำขนาดเล็ก ประจำวันที่ 18 เม.ย. 2566



กองวิเคราะห์และประเมินสถานการณ์น้ำ กรมทรัพยากรน้ำ

- ▲ **วิกฤติน้ำมาก 6 แหล่งน้ำ**
- ▲ **เฝ้าระวังน้ำมาก 7 แหล่งน้ำ**
- ▲ **เกณฑ์ปกติ 14 แหล่งน้ำ**
- **เฝ้าระวังน้ำน้อย 1 แหล่งน้ำ**
- **วิกฤติน้ำน้อย 0 แหล่งน้ำ**



ปริมาณน้ำปัจจุบัน 20.3 ล้าน ลบ.ม.
คิดเป็นร้อยละ 84.8 ของความจุเก็บกัก
แนวโน้ม คงที่

ระดับ (บ.รณ)	ปริมาตร (ล้าน ลบ.ม.)	ปริมาตร (%)
ระดับวิกฤติ	0.0	0 %
ระดับเฝ้าระวัง	2.3	11 %
ระดับปกติ	20.3	84.8 %

■ สกน. 7

ภาคตะวันตก

รายงานระดับน้ำจากกล้อง
CCTV





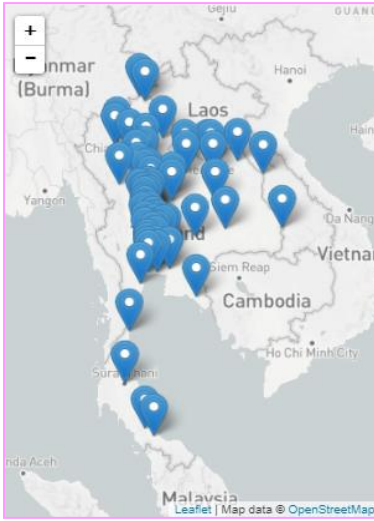
ศูนย์เมขลา

WATER OPERATION CENTER



รายงานระดับน้ำจากกล้อง CCTV

ณ. วันที่ 18 เมษายน พ.ศ. 2566



สรุปสถานการณ์น้ำในลำน้ำสายหลัก

- สะพานข้ามคลองแม่กลาง - อ.ปางมะผ้า จ.แม่ฮ่องสอน (ลุ่มน้ำสาละวิน) สถานการณ์น้ำน้อย
- บ้านหาดเสลา - อ.เก้าเลี้ยว จ.นครสวรรค์ (ลุ่มน้ำปิง) สถานการณ์น้ำปกติ
- สะพานท่าเสา - อ.เมือง จ.อุตรดิตถ์ (ลุ่มน้ำน่าน) สถานการณ์น้ำปกติ
- สถานีวัดแม่น้ำโขง (MRC) - อ.เชียงคาน จ.เลย (ลุ่มน้ำโขงตะวันออกเฉียงเหนือ) สถานการณ์น้ำน้อย
- สะพานปรีดีธำรงค์ - อ.อุทุมพร จ.อุทุมพร (ลุ่มน้ำเจ้าพระยา) สถานการณ์น้ำปกติ
- สะพานหลวงพ่อบึง - อ.นครชัยศรี จ.นครปฐม (ลุ่มน้ำท่าจีน) สถานการณ์น้ำปกติ
- คลองอุตตะกาดตอนล่าง - อ.หาดใหญ่ จ.สงขลา (ลุ่มน้ำทะเลสาบสงขลา) สถานการณ์น้ำน้อย
- บ้านปากร่องห้วยจี่ - อ.บ้านตาก จ.ตาก (ลุ่มน้ำปิง) สถานการณ์น้ำปกติ
- สะพานหนองปรือ - อ.หนองปรือ จ.กาญจนบุรี (ลุ่มน้ำแม่กลอง) สถานการณ์น้ำน้อย

แม่น้ำเลย - อ.เมือง จ.เลย
(ลุ่มน้ำโขงตะวันออกเฉียงเหนือ)



ระดับน้ำปัจจุบันต่ำกว่าสภาพ
 ระดับตลิ่งต่ำสุด - ม.รทก.
 ระดับท้องน้ำ - ม.รทก.



สนง.ส่วนอุทกหนองคาย - อ.เมือง จ.หนองคาย
(ลุ่มน้ำโขงตะวันออกเฉียงเหนือ)



ระดับน้ำปัจจุบันต่ำกว่าสภาพ
 ระดับตลิ่งต่ำสุด 166.65 ม.รทก.
 ระดับท้องน้ำ 149.20 ม.รทก.



สถานีวัดระดับน้ำอัตโนมัติ - อ.เมือง จ.นครพนม
(ลุ่มน้ำโขงตะวันออกเฉียงเหนือ)



อ่านค่าระดับไม่ได้
 ระดับตลิ่งต่ำสุด - ม.รทก.
 ระดับท้องน้ำ - ม.รทก.



วัดศรีชมพูนงคetto - อ.ท่าบ่อ จ.หนองคาย
(ห้วยโมง/โขงอีสาน)



ระดับน้ำปัจจุบัน 163.50 ม.รทก.
 ระดับตลิ่งต่ำสุด 167.09 ม.รทก.
 ระดับท้องน้ำ 156.60 ม.รทก.

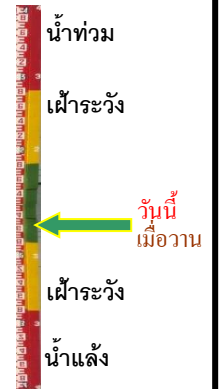


สถานีวัดแม่น้ำโขง (MRC) - อ.เชียงคาน จ.เลย
(ลุ่มน้ำโขง)



ระดับน้ำปัจจุบันต่ำกว่าสภาพ
ระดับตลิ่งต่ำสุด - ม.รทก.
ระดับท่อน้ำ - ม.รทก.

บ้านเหล่านกขุม - อ.เมือง จ.ขอนแก่น
(ลุ่มน้ำชี)



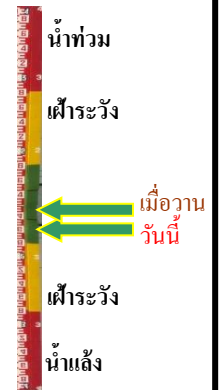
ระดับน้ำปัจจุบันต่ำกว่าสภาพ
ระดับตลิ่งต่ำสุด 149.71 ม.รทก.
ระดับท่อน้ำ 141.00 ม.รทก.

บ้านหาดเสลา - อ.เก้าเลี้ยว จ.นครสวรรค์
(ลุ่มน้ำปิง)



ระดับน้ำปัจจุบันต่ำกว่าสภาพ
ระดับตลิ่งต่ำสุด 32.53 ม.รทก.
ระดับท่อน้ำ 24.97 ม.รทก.

สะพานมหาโพธิ์ - อ.เมือง จ.แพร่
(ลุ่มน้ำยม)



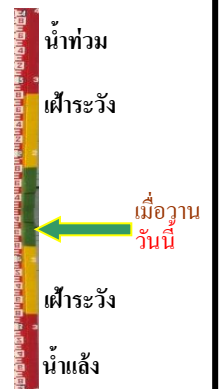
ระดับน้ำปัจจุบัน 144.45 ม.รทก.
ระดับตลิ่งต่ำสุด 152.33 ม.รทก.
ระดับท่อน้ำ 141.18 ม.รทก.

สะพานศรีรัตนาลัย - อ.ศรีรัตนาลัย จ.สุโขทัย
(ลุ่มน้ำยม)



ระดับน้ำปัจจุบันต่ำกว่าสภาพ
ระดับตลิ่งต่ำสุด 71.78 ม.รทก.
ระดับท่อน้ำ 58.48 ม.รทก.

สะพานพระแม่ย่า - อ.เมือง จ.สุโขทัย
(ลุ่มน้ำยม)



ระดับน้ำปัจจุบัน 43.00 ม.รทก.
ระดับตลิ่งต่ำสุด 48.59 ม.รทก.
ระดับท่อน้ำ - ม.รทก.

สะพานบ้านโพทะเล - อ.โพทะเล จ.พิจิตร
(ลุ่มน้ำยม)



ระดับน้ำปัจจุบัน 23.80 ม.รทก.
ระดับตลิ่งต่ำสุด 31.63 ม.รทก.
ระดับท้องน้ำ 20.59 ม.รทก.



บ้านทับกฤช - อ.ชุมแสง จ.นครสวรรค์
(ลุ่มน้ำน่าน)



ระดับน้ำปัจจุบันต่ำกว่าสถาพ
ระดับตลิ่งต่ำสุด - ม.รทก.
ระดับท้องน้ำ - ม.รทก.



สะพานท่าเสา - อ.เมือง จ.อุตรดิตถ์
(ลุ่มน้ำน่าน)



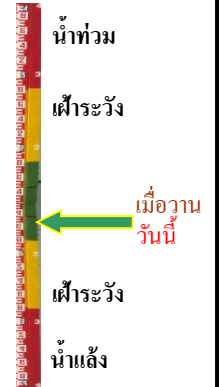
ระดับน้ำปัจจุบัน 54.40 ม.รทก.
ระดับตลิ่งต่ำสุด 56.91 ม.รทก.
ระดับท้องน้ำ 47.80 ม.รทก.



สะพานเฉลิมพระเกียรติ 48 พรรษา
อ.เมือง จ.พิจิตร (ลุ่มน้ำน่าน)



ระดับน้ำปัจจุบัน 28.97 ม.รทก.
ระดับตลิ่งต่ำสุด - ม.รทก.
ระดับท้องน้ำ - ม.รทก.



สะพานเฉลิมพระเกียรติ ร.9 72 พรรษา
อ.บางมูลนาก จ.พิจิตร (ลุ่มน้ำน่าน)



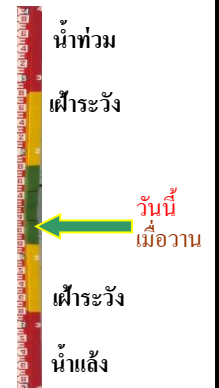
ระดับน้ำปัจจุบันต่ำกว่าสถาพ
ระดับตลิ่งต่ำสุด 27.23 ม.รทก.
ระดับท้องน้ำ 16.56 ม.รทก.



สะพานเคชาติวงศ์ - อ.เมือง จ.นครสวรรค์
(ลุ่มน้ำเจ้าพระยา)



ระดับน้ำปัจจุบันต่ำกว่าสถาพ
ระดับตลิ่งต่ำสุด 23.22 ม.รทก.
ระดับท้องน้ำ 11.15 ม.รทก.



วัดโคกจันทร์ - อ.สรรพยา จ.ชัยนาท
(ลุ่มน้ำเจ้าพระยา)



ระดับน้ำปัจจุบันต่ำกว่าสภาพ

ระดับตลิ่งต่ำสุด - ม.รทก.

ระดับท้องน้ำ - ม.รทก.



บ้านท้ายดง - อ.สามโคก จ.ปทุมธานี
(ลุ่มน้ำเจ้าพระยา)



ระดับน้ำปัจจุบันต่ำกว่าสภาพ

ระดับตลิ่งต่ำสุด - ม.รทก.

ระดับท้องน้ำ - ม.รทก.



ศาลากลางสมุทรปราการ - อ.เมือง
จ.สมุทรปราการ (ลุ่มน้ำเจ้าพระยา)



ระดับน้ำปัจจุบันต่ำกว่าสภาพ

ระดับตลิ่งต่ำสุด - ม.รทก.

ระดับท้องน้ำ - ม.รทก.



สะพานปรีดีย์ - อ.เมือง จ.พระนครศรีอยุธยา
(ลุ่มน้ำเจ้าพระยา)



ระดับน้ำปัจจุบันต่ำกว่าสภาพ

ระดับตลิ่งต่ำสุด - ม.รทก.

ระดับท้องน้ำ - ม.รทก.



สะพานหลวงพ่อบึง - อ.นครไชยศรี
จ.นครปฐม (ลุ่มน้ำท่าจีน)



ระดับน้ำปัจจุบัน 0.81 ม.รทก.

ระดับตลิ่งต่ำสุด 2.97 ม.รทก.

ระดับท้องน้ำ -4.69 ม.รทก.



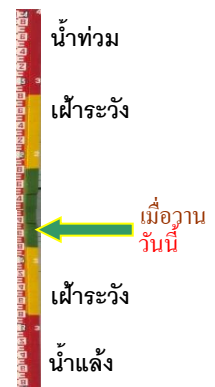
คลองอู่ตะเภาตอนล่าง - อ.หาดใหญ่ จ.สงขลา
(ลุ่มน้ำทะเลสาบสงขลา)



ระดับน้ำปัจจุบัน 0.20 ม.รทก.

ระดับตลิ่งต่ำสุด 8.93 ม.รทก.

ระดับท้องน้ำ -1.93 ม.รทก.

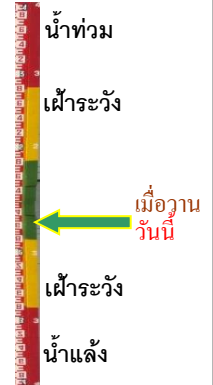


บ้านบางแก้ว - อ.บรรพตพิสัย จ.นครสวรรค์
(ลุ่มน้ำปิง-วัง-สะแกกรัง-ป่าสัก)



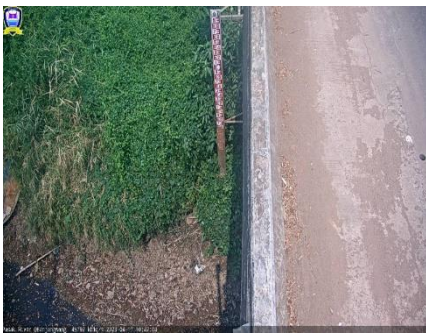
ระดับน้ำปัจจุบันต่ำกว่าสถาฟ
ระดับตลิ่งต่ำสุด - ม.รทก.
ระดับท้องน้ำ - ม.รทก.

บ้านปากร่องห้วยจี่ - อ.บ้านตาก จ.ตาก
(ลุ่มน้ำปิง-วัง-สะแกกรัง-ป่าสัก)



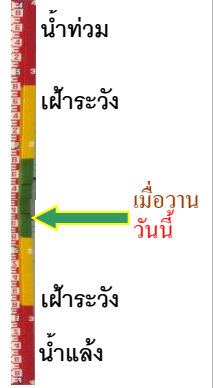
ระดับน้ำปัจจุบัน 117.67 ม.รทก.
ระดับตลิ่งต่ำสุด 120.45 ม.รทก.
ระดับท้องน้ำ 114.47 ม.รทก.

บ้านจางวาง - อ.หล่มสัก จ.เพชรบูรณ์
(ลุ่มน้ำปิง-วัง-สะแกกรัง-ป่าสัก)



ระดับน้ำปัจจุบันต่ำกว่าสถาฟ
ระดับตลิ่งต่ำสุด 135.46 ม.รทก.
ระดับท้องน้ำ 127.24 ม.รทก.

แม่น้ำป่าสัก - อ.เมือง จ.เพชรบูรณ์
(ลุ่มน้ำปิง-วัง-สะแกกรัง-ป่าสัก)



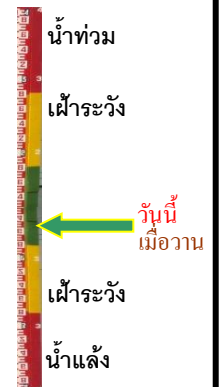
ระดับน้ำปัจจุบันสถาฟหลุดหาย
ระดับตลิ่งต่ำสุด 114.98 ม.รทก.
ระดับท้องน้ำ 104.53 ม.รทก.

แม่น้ำป่าสัก - อ.แก่งคอย จ.สระบุรี
(ลุ่มน้ำปิง-วัง-สะแกกรัง-ป่าสัก)



ระดับน้ำปัจจุบันต่ำกว่าสถาฟ
ระดับตลิ่งต่ำสุด 20.10 ม.รทก.
ระดับท้องน้ำ 4.79 ม.รทก.

สะพานบ้านหนองปรือ - อ.หนองปรือ จ.กาญจนบุรี
(ลุ่มน้ำแม่กลอง)



ระดับน้ำปัจจุบัน 141.05 ม.รทก.
ระดับตลิ่งต่ำสุด 147.06 ม.รทก.
ระดับท้องน้ำ 140.73 ม.รทก.

สะพานแควใหญ่ - อ.เมือง จ.กาญจนบุรี
(ลุ่มน้ำแม่กลอง)



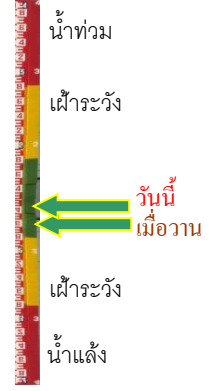
ระดับน้ำปัจจุบัน	24.52	ม.รทก.
ระดับตลิ่งต่ำสุด	28.28	ม.รทก.
ระดับท้องน้ำ	20.86	ม.รทก.



สะพานบ้านท่าเรือ - อ.ท่ามะกา จ.กาญจนบุรี
(ลุ่มน้ำแม่กลอง)



ระดับน้ำปัจจุบัน	4.91	ม.รทก.
ระดับตลิ่งต่ำสุด	14.82	ม.รทก.
ระดับท้องน้ำ	2.90	ม.รทก.



สะพานเฉลิมพระเกียรติ 60 พรรษา - อ.บ้านโป่ง จ.ราชบุรี
(ลุ่มน้ำแม่กลอง)



ระดับน้ำปัจจุบัน	7.32	ม.รทก.
ระดับตลิ่งต่ำสุด	17.63	ม.รทก.
ระดับท้องน้ำ	5.68	ม.รทก.



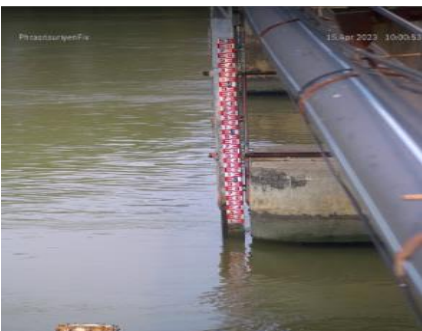
สะพานธนรัชต์ - อ.เมือง จ.ราชบุรี
(ลุ่มน้ำแม่กลอง)



ระดับน้ำปัจจุบัน	0.65	ม.รทก.
ระดับตลิ่งต่ำสุด	5.10	ม.รทก.
ระดับท้องน้ำ	7.75	ม.รทก.



สะพานสมเด็จพระศรีสุริเยนทร์
อ.อัมพวา จ.สมุทรสงคราม (ลุ่มน้ำแม่กลอง)



ระดับน้ำปัจจุบัน	0.70	ม.รทก.
ระดับตลิ่งต่ำสุด	2.52	ม.รทก.
ระดับท้องน้ำ	-14.58	ม.รทก.



สะพานประวัติศาสตร์ฯ - อ.ปาย จ.แม่ฮ่องสอน
(ลุ่มน้ำสาละวิน)



ระดับน้ำปัจจุบัน	476.38	ม.รทก.
ระดับตลิ่งต่ำสุด	483.06	ม.รทก.
ระดับท้องน้ำ	475.77	ม.รทก.

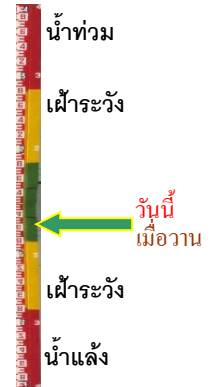


สะพานข้ามคลองแม่กลาง
อ.ปางมะผ้า จ.แม่ฮ่องสอน (ลุ่มน้ำสาละวิน)



ระดับน้ำปัจจุบันต่ำกว่าสถาฟ
ระดับตลิ่งต่ำสุด - ม.รทก.
ระดับท้องน้ำ - ม.รทก.

สะพานบ้านปางหมู - อ.เมือง จ.แม่ฮ่องสอน
(ลุ่มน้ำสาละวิน)



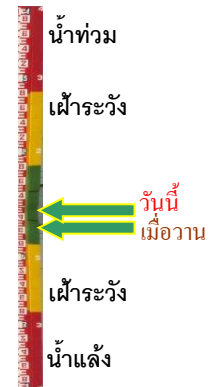
ระดับน้ำปัจจุบัน 199.70 ม.รทก.
ระดับตลิ่งต่ำสุด 202.98 ม.รทก.
ระดับท้องน้ำ 196.45 ม.รทก.

สะพานข้ามห้วยแม่สอด - อ.แม่สอด จ.ตาก
(ลุ่มน้ำสาละวิน)



ระดับน้ำปัจจุบัน 205.40 ม.รทก.
ระดับตลิ่งต่ำสุด 207.80 ม.รทก.
ระดับท้องน้ำ 203.37 ม.รทก.

บ้านบางขนาก - อ.บางน้ำเปรี้ยว จ.ฉะเชิงเทรา
(ลุ่มน้ำบางปะกง)



ระดับน้ำปัจจุบัน 0.40 ม.รทก.
ระดับตลิ่งต่ำสุด 1.57 ม.รทก.
ระดับท้องน้ำ -11.70 ม.รทก.

บ้านสร้าง - อ.บ้านสร้าง จ.ปราจีนบุรี
(ลุ่มน้ำบางปะกง)



ระดับน้ำปัจจุบัน 0.73 ม.รทก.
ระดับตลิ่งต่ำสุด 3.50 ม.รทก.
ระดับท้องน้ำ -9.82 ม.รทก.