



รายงานสถานการณ์น้ำรายวัน

เสนอโดย

ศูนย์เขลลา

กองวิเคราะห์และประเมินสถานการณ์น้ำ

กรมทรัพยากรน้ำ

ประจำวันที่ ๑๙ เมษายน ๒๕๖๖

โทร. ๐๒-๒๗๑๖๐๐๐ ต่อ ๖๔๔๕

Line ID : mekhalawoc

สารบัญ

- ๑) สรุปสถานการณ์น้ำ
- ๒) รายงานสถานการณ์พื้นที่เสี่ยงอุทกภัยน้ำหลากในเขตพื้นที่ลาด
เชิงเขา
- ๓) ปริมาณฝนสะสมปี พ.ศ. ๒๕๖๕ และ ๒๕๖๖ เทียบค่าเฉลี่ย ๓๐ ปี
- ๔) สถานการณ์น้ำในอ่างเก็บน้ำขนาดใหญ่ และขนาดกลาง
- ๕) รายงานระดับน้ำจากกล้อง CCTV



สรุปสถานการณ์น้ำ





รายงานการเฝ้าระวังติดตามสถานการณ์น้ำ ๒๔ ชั่วโมง

ศูนย์ปฏิบัติการ กระทรวงทรัพยากรธรรมชาติและสิ่งแวดล้อม

โทรศัพท์ ๐ ๒๒๗๑ ๖๐๐๐ ต่อ ๖๔๔๕ โทรสาร ๐ ๒๒๙๘ ๖๖๒๙ <http://www.dwr.go.th>

รายงานการเฝ้าระวังติดตามสถานการณ์น้ำประจำวัน ที่ ๑๙ เมษายน ๒๕๖๖

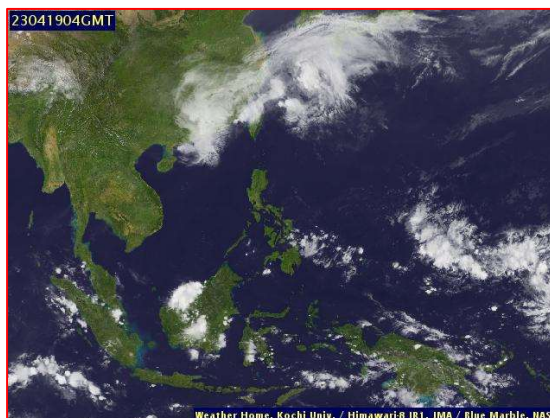
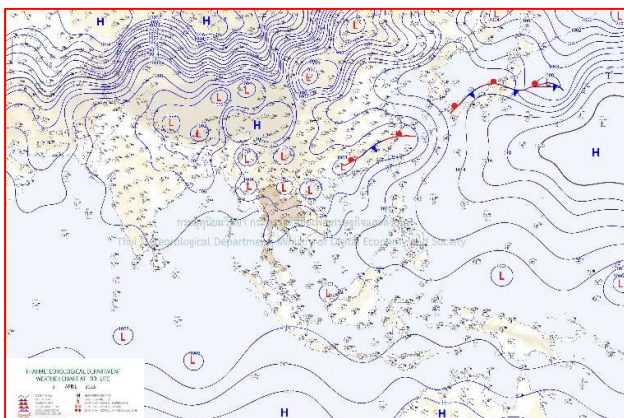
เรียน รมว.ทส. เลขาธิการ รมว.ทส. ที่ปรึกษา รมว.ทส. ปกท.ทส. รอง ปกท.ทส. อทน. อทบ. และหน่วยงานที่เกี่ยวข้อง

๑. สภาพอากาศ เวลา ๑๑.๐๐ น. (กรมอุตุนิยมวิทยา)

พยากรณ์อากาศ ๒๔ ชั่วโมงข้างหน้า ประเทศไทยมีอากาศร้อนโดยทั่วไปกับมีฟ้าหลัวในตอนกลางวัน และมีอากาศร้อนจัดบางพื้นที่ ทั้งนี้เนื่องจากความกดอากาศต่ำเนื่องจากความร้อนปกคลุมประเทศไทยตอนบน ในขณะที่ลมตะวันตกเฉียงใต้และลมใต้พัดปกคลุมประเทศไทยตอนบน ลักษณะเช่นนี้ทำให้ประเทศไทยตอนบนยังคงมีฝนฟ้าคะนองเกิดขึ้นได้บางพื้นที่

สำหรับลมตะวันตกเฉียงเหนือและลมตะวันตกเฉียงใต้พัดปกคลุมทะเลอันดามัน ภาคใต้ และอ่าวไทย ทำให้ภาคใต้มีฝนฟ้าคะนองเกิดขึ้นได้บางพื้นที่

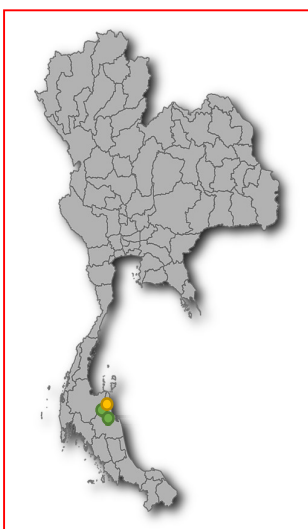
ฝุ่นละอองในระยะนี้ : ประเทศไทยตอนบนมีการสะสมของฝุ่นละออง/หมอกควันอยู่ในเกณฑ์ปานกลางถึงมาก เนื่องจากการระบายอากาศไม่ดี ส่วนภาคใต้ยังคงมีการสะสมน้อย เนื่องจากการระบายอากาศในบริเวณดังกล่าวยังคงอยู่ในเกณฑ์ดี



แผนที่อากาศ วันที่ ๑๙ เม.ย. ๒๕๖๖ เวลา ๐๗.๐๐ น

ภาพถ่ายดาวเทียม วันที่ ๑๙ เม.ย. ๒๕๖๖ เวลา ๑๑.๐๐ น.

๒. สถานการณ์เตือนภัย Early Warning ณ วันที่ ๗ มีนาคม ๒๕๖๖ เวลา ๐๗.๐๐ น. (กรมทรัพยากรน้ำ)



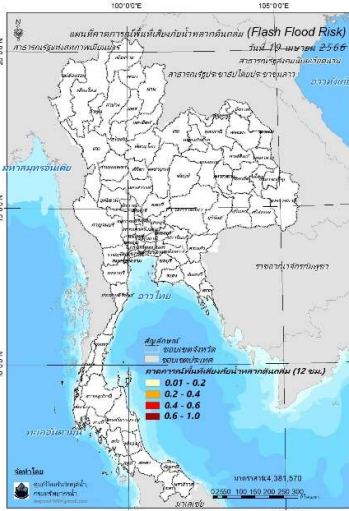
เตือนภัยทั้งหมด	8 หมู่บ้าน
เฝ้าระวัง	4 หมู่บ้าน
เตรียมพร้อม	4 หมู่บ้าน
อพยพ	- หมู่บ้าน

สถานการณ์เตือนภัยรายจังหวัด		
จังหวัด	ระดับการเตือนภัย	จำนวนหมู่บ้าน
นครศรีธรรมราช	เฝ้าระวัง	4
	เตรียมพร้อม	4

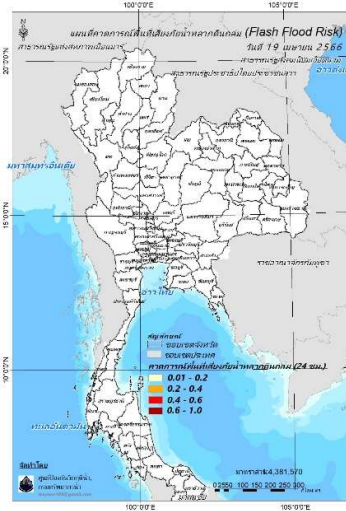
๓. การคาดการณ์พื้นที่เสี่ยงน้ำหลากดินถล่ม ณ วันที่ ๑๘ เมษายน ๒๕๖๕ (กรมทรัพยากรน้ำ)

- การคาดการณ์พื้นที่เสี่ยงน้ำหลากดินถล่มจากข้อมูล MRCFFGS วันที่ 18 เมษายน 2566 ในอีก 12 ชม. 24 ชม. และ 36 ชม. **ไม่พบพื้นที่เสี่ยง**

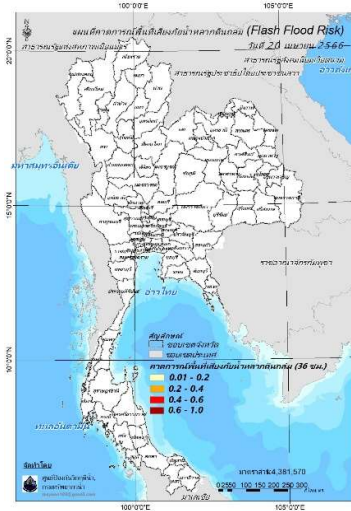
แผนที่แสดงการคาดการณ์พื้นที่เสี่ยงน้ำหลากดินถล่ม วันที่ 18 เมษายน 2566



วันที่ 19 เม.ย. 2566 (03:00 น.)



วันที่ 19 เม.ย. 2566 (15:00 น.)



วันที่ 20 เม.ย. 2566 (03:00 น.)

คำแนะนำ: ข้อมูลดังกล่าวเป็นการคาดการณ์พื้นที่เสี่ยงน้ำหลาก โดยอาศัยข้อมูลปริมาณฝนจากดาวเทียม ดังนั้นรายงานฉบับนี้ควรใช้งานควบคู่ไปกับการตรวจวัดปริมาณฝนจริงภาคสนาม และข้อมูลจากเรดาร์เพื่อประกอบการตัดสินใจ

๔. สถานการณ์ภาวะน้ำท่วม และสถานการณ์ฝนแล้ง/ฝนทิ้งช่วง ณ วันที่ ๑๙ เมษายน ๒๕๖๖ (ปก.)

- ไม่มีรายงานสถานการณ์

๕. การดำเนินการเตรียมความพร้อมช่วยเหลือพื้นที่ประสบภัยน้ำท่วมของหน่วยงานในกระทรวงทรัพยากรธรรมชาติและสิ่งแวดล้อม

- ไม่มีรายงานความช่วยเหลือ



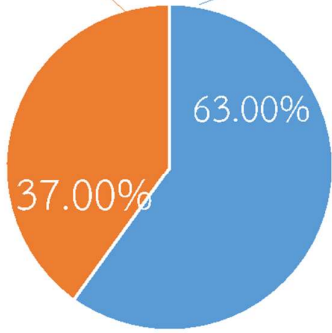
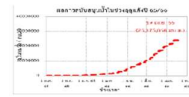
กรมทรัพยากรน้ำ

รายงานการให้ความช่วยเหลือภาวะน้ำแล้ง และสนับสนุนน้ำสะอาด

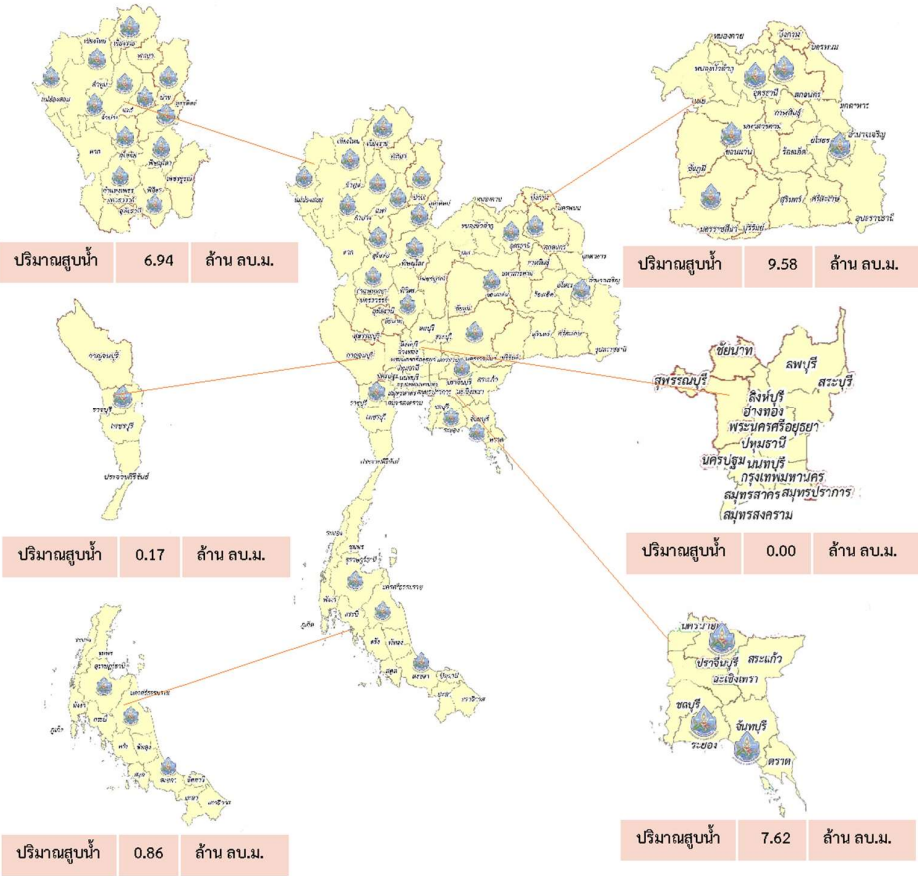
ตั้งแต่วันที่ 1 ต.ค. 2565 – 19 เม.ย. 2566

คงเหลือ
14.83 ล้าน ลบ.ม.

ดำเนินการแล้ว
25.17 ล้าน ลบ.ม.



เครื่องสูบน้ำ	64	เครื่อง (มี 211 เครื่อง)
ปริมาณสูบน้ำ	25.17	ล้าน ลบ.ม.
ปริมาณแจกจ่ายน้ำ	3,526,804	ลิตร
ประโยชน์ที่ได้รับ	317,982	ครัวเรือน
ประชากร	1,008,232	คน
พื้นที่	125,888	ไร่





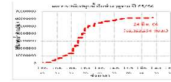
กรมทรัพยากรน้ำ

รายงานการให้ความช่วยเหลือภาวะน้ำท่วม
และสนับสนุนน้ำสะอาด

ตั้งแต่วันที่ 13 พ.ค. 2565 – 19 เม.ย. 2566

ดำเนินการแล้ว

62.32 ล้าน ลบ.ม.
(แล้วเสร็จ)



เครื่องสูบน้ำ	128	เครื่อง (มี 211 เครื่อง)
ปริมาณสูบน้ำ	62.32	ล้าน ลบ.ม.
ปริมาณแจกจ่ายน้ำ	54,000	ลิตร
ประโยชน์ที่ได้รับ	48,698	ครัวเรือน
ประชากร	132,724	คน
พื้นที่	34,184	ไร่

ปริมาณสูบน้ำ 5.09 ล้าน ลบ.ม.

ปริมาณสูบน้ำ 12.00 ล้าน ลบ.ม.

ปริมาณสูบน้ำ 1.92 ล้าน ลบ.ม.

ปริมาณสูบน้ำ 39.98 ล้าน ลบ.ม.

ปริมาณสูบน้ำ 0.54 ล้าน ลบ.ม.

ปริมาณสูบน้ำ 2.78 ล้าน ลบ.ม.



กรมทรัพยากรน้ำบาดาล
กระทรวงทรัพยากรธรรมชาติและสิ่งแวดล้อม



สรุปรายงานการให้ความช่วยเหลือประชาชน CSR ปีงบประมาณ พ.ศ. 2566

สรุปรายงาน ตั้งแต่วันที่ 1 ตุลาคม 2565 - วันที่ 17 เมษายน 2566



CSR อื่น ๆ

เป่าล้างบ่อน้ำบาดาล	43	ครั้ง
ซ่อมแซมระบบประปาบาดาล	82	ครั้ง
ซ่อมแซมติดตั้งเครื่องสูบน้ำ	43	ครั้ง
เจาะบ่อน้ำบาดาล	18	บ่อ





กรมทรัพยากรน้ำ
กระทรวงทรัพยากรธรรมชาติและสิ่งแวดล้อม

สกน.1

**ช่วยภัยแล้งน้ำอุปโภคบริโภค
อ.สบปราบ จ.ลำปาง**



11 เมษายน 2566

นายโอกาส ทาวร ผู้อำนวยการสำนักงานทรัพยากรน้ำที่ 1 มอบหมายให้ ส่วนการจัดสรรน้ำที่ 1 ลำปาง นำรถบรรทุกน้ำขนาด 6,000 ลิตร จำนวน 2 คัน แจกจ่ายน้ำสะอาดช่วยเหลือประชาชนที่ประสบปัญหาภัยแล้ง ทั่วแคว้นน้ำอุปโภคบริโภค บ.นาปราบ ม.3 ต.นายาง อ.สบปราบ จ.ลำปาง มีประชาชนได้รับประโยชน์ 133 ครัวเรือน จำนวนกว่า 400 คน รวมปริมาณการแจกจ่ายน้ำสะอาด 36,000 ลิตร

**" มุ่งผลสัมฤทธิ์ จัดบริการ
ประสานสามัคคี "**



FACEBOOK



WEBSITE

ส่วนการจัดสรรน้ำที่ 1 ลำปาง

สำนักงานทรัพยากรน้ำที่ 1 เลขที่ 555 ม. 15 ต.ป่องแก้ว อ.เมือง จ.ลำปาง 52100 โทร. 0 5422 5441

สถานการณ์น้ำภาพรวมของประเทศ

19 เม.ย. 66 เวลา 07.00 น.

02 554 1800

www.onwr.go.th

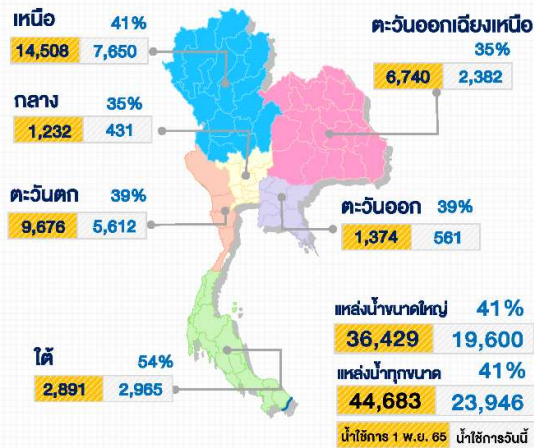
**กองอำนวยการ
แห่งชาติ**
กองช.เฝ้าระวังคุณภาพน้ำใช้อุปโภค-บริโภคให้เพียงพอตลอดช่วงฤดูแล้งนี้


สภาพอากาศ

- ประเทศไทยมีอากาศร้อนโดยทั่วไปกับมีฟ้าหลัวในตอนกลางวัน และมีอากาศร้อนจัดบางพื้นที่ ประเทศไทยตอนบนยังคงมีฝนฟ้าคะนองเกิดขึ้นได้บางพื้นที่ ส่วนภาคใต้มีฝนฟ้าคะนองเกิดขึ้นได้บางพื้นที่
- ปริมาณฝนตกใน 24 ชั่วโมงที่ผ่านมา มีฝนตกหนักบริเวณ จ.ยะลา (65 มม.) จ.แพร่ (47 มม.) และ จ.ตรัง (41 มม.)



ปริมาณน้ำในแหล่งน้ำทั่วประเทศ



มาตรการและการช่วยเหลือ

กองทัพบก เร่งดำเนินการแจกจ่ายน้ำเพื่ออุปโภค-บริโภค บรรเทาความเดือดร้อนให้กับประชาชนที่ประสบปัญหาขาดแคลนน้ำในพื้นที่ ต.ม่วงดีด อ.ภูเพียง จ.น่าน จำนวน 6,000 ลิตร พื้นที่ ต.บุงน้ำเต้า อ.หล่มสัก จ.เพชรบูรณ์ จำนวน 12,000 ลิตร และพื้นที่ ต.ศรีสองรัก อ.เมือง จ.เลย จำนวน 6,000 ลิตร



คุณภาพน้ำ ณ จุดเฝ้าระวัง

แม่น้ำ	ค่าความเค็ม (กรัมต่อลิตร)		ค่าออกซิเจน (มิลลิกรัมต่อลิตร)	
	ค่าวัดได้	เกณฑ์เฝ้าระวังค่าความเค็ม	ค่าวัดได้	มาตรฐานแหล่งน้ำผิวดิน
เจ้าพระยา (สถานีศูนย์น้ำแม่)	0.15	≤ 0.5*	4.0	≥ 2.0
ท่าจีน (ปตร.คลองจินดา)	0.24	≤ 2.0**	N/A	≥ 2.0
แม่กลอง (บางคนที)	0.25	≤ 2.0**	5.0	≥ 2.0
บางปะกง (วัดบางแสน)	0.12	≤ 2.0**	5.0	≥ 2.0

หมายเหตุ : * เกณฑ์เฝ้าระวังค่าความเค็มเพื่อการผลิตน้ำประปา ≤ 0.5 กรัมต่อลิตร
** เกณฑ์เฝ้าระวังค่าความเค็มเพื่อการเกษตร < 2.0 กรัมต่อลิตร



แนวทางการบริหารจัดการน้ำ

กองช. เฝ้าระวังคุณภาพน้ำใช้อุปโภค-บริโภคให้เพียงพอตลอดช่วงฤดูแล้งนี้

กองช. เฝ้าระวังคุณภาพน้ำตาม 10 มาตรการรองรับฤดูแล้ง 2565/2566 (มาตรการที่ 7 เฝ้าระวังคุณภาพน้ำ) เพื่อสร้างความมั่นคงด้านน้ำอุปโภค-บริโภคให้เพียงพอตลอดช่วงฤดูแล้งนี้ โดยการประสานส่วนภูมิภาค (กปภ.) เตรียมป้องกันและเฝ้าระวังสถานการณ์คุณภาพน้ำในแหล่งน้ำดิบ เนื่องจากในช่วงฤดูแล้ง ปริมาณน้ำดิบในแหล่งน้ำลดลงจากฝนทิ้งช่วง ประกอบกับ น้ำทะเลหนุนสูงส่งผลกระทบต่อแหล่งน้ำดิบมีค่าความเค็ม (คลอไรด์) สูงขึ้น โดยเฉพาะในพื้นที่รับน้ำจากแม่น้ำเจ้าพระยาและแม่น้ำบางปะกง (กปภ.สาขาฉะเชิงเทรา บางปะกง และปทุมธานี) ซึ่ง กปภ.ได้เตรียมแผนระยะสั้นและระยะยาวเพื่อจัดการคุณภาพน้ำดิบด้านความเค็มให้มีประสิทธิภาพ ดังนี้

- การเก็บตัวอย่างน้ำดิบเพื่อตรวจสอบคุณภาพน้ำและค่าความเค็มให้เป็นไปตามมาตรฐาน (ค่าคลอไรด์ไม่เกิน 250 มิลลิกรัมต่อลิตร)
- การเพิ่มความถี่ในการเฝ้าระวังคุณภาพน้ำ
- การวางแผนจ่ายน้ำจาก กปภ.สาขาใกล้เคียงที่ไม่ได้รับผลกระทบ
- การสำรวจแหล่งน้ำดิบสำรอง
- บูรณาการการดำเนินงานร่วมกับกรมชลประทานและหน่วยงานส่วนท้องถิ่นอย่างต่อเนื่อง เพื่อประสานความร่วมมือในการผลักดันน้ำเค็มและร่วมกันเฝ้าระวังคุณภาพน้ำให้อยู่ในระดับที่ปลอดภัยต่อสุขอนามัยของประชาชนในทุกพื้นที่

ติดตามข่าวสาร

 จัดทำโดย :
ศูนย์อำนวยการน้ำแห่งชาติ

 ข่าวสาร
กองอำนวยการน้ำแห่งชาติ

 ข่าวสาร
สำนักงานบริหารน้ำแห่งชาติ

 สามารถติดตามสถานการณ์น้ำได้ที่ : <http://waterinfo.onwr.go.th>


นายพงศ์พัฒน์ เสมอคำ
ผู้อำนวยการศูนย์ป้องกันวิกฤติน้ำ
(เลขานุการคณะกรรมการศูนย์อำนวยการ
ติดตามแก้ไขภาวะน้ำแล้งน้ำท่วม)
กรมทรัพยากรน้ำ

รายงานสถานการณ์พื้นที่
เสี่ยงอุทกภัยน้ำหลากในเขต
พื้นที่ลาดเชิงเขา

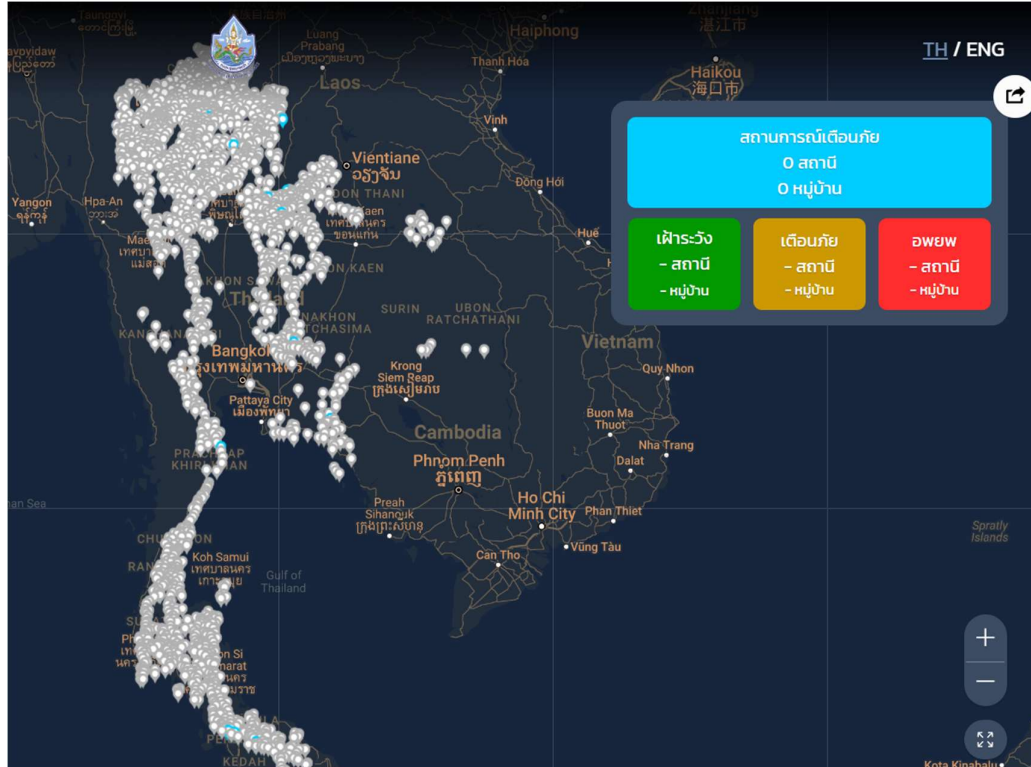


รายงานสถานการณ์พื้นที่เสี่ยงอุทกภัยน้ำหลากในเขตพื้นที่ลัดเชิงเขา

วันที่ 19 เมษายน 2566 เวลา 15:00 น.

1) Early Warning System (19 เม.ย. 2566 เวลา 15.00 น)

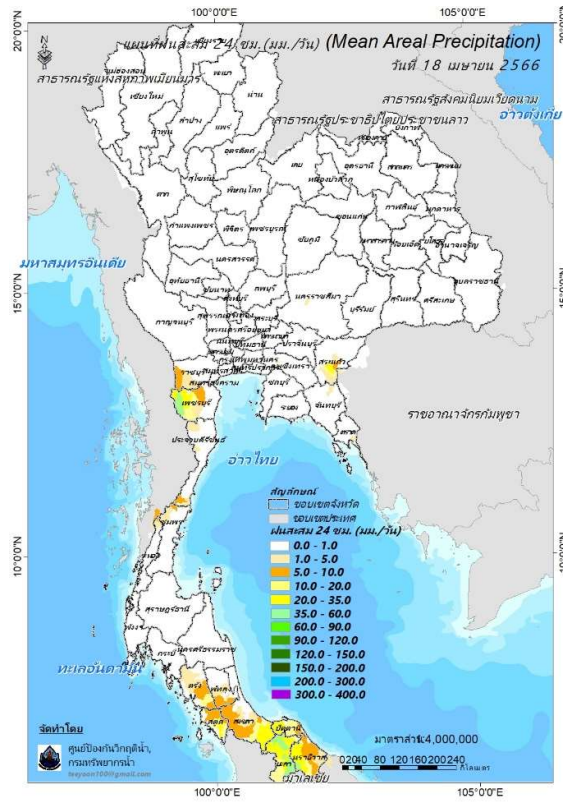
สถานี Early Warning System มีปริมาณฝนตกย้อนหลัง 12 ชั่วโมง 35 หมู่บ้าน



ที่มา : สำนักวิจัย พัฒนาและอุทกวิทยา

2) ปริมาณฝน

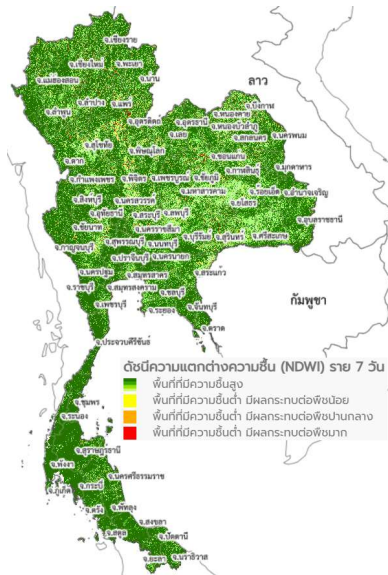
ผลการเปรียบเทียบปริมาณฝนสะสม 24 ชั่วโมง ของวันที่ 18 - 19 เมษายน 2566 (เวลา 15:00 น.) จากระบบของ Mekong River Commission Flash Flood Guidance System (MRCFFGS) แสดงให้เห็นว่ามีปริมาณฝนตกบริเวณภาคตะวันออกเฉียงเหนือ ภาคตะวันตกบางส่วน และภาคใต้ มีปริมาณฝนสะสมประมาณ 10 - 20 มม./วัน ส่วนบริเวณจังหวัดสระแก้ว สตูล สงขลา และปัตตานี มีปริมาณฝนสะสมประมาณ 20 - 35 มม./วัน และบริเวณจังหวัดเพชรบุรี ยะลา และนราธิวาส มีปริมาณฝนสะสมประมาณ 35 - 60 มม./วัน



ปริมาณฝนสะสม 24 ชั่วโมง (MRCFFGS)

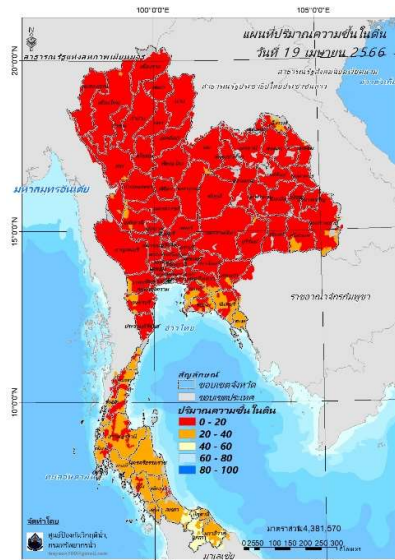
3) ปริมาณความชื้นในดิน

ปริมาณความชื้นในดินจากแผนที่ดาวเทียมของ Gistda (ดัชนีความแตกต่าง (NDWI) ราย 7 วัน) และค่าความชื้นในดินที่ได้จากระบบ MRCFFGS พบว่าบริเวณภาคใต้ มีค่าความชื้นอยู่ในเกณฑ์ประมาณร้อยละ 40 - 60 สภาวะดังกล่าวหมายถึงดินในพื้นที่บริเวณดังกล่าวยังสามารถรองรับปริมาณน้ำฝนได้อีกประมาณ 60% ก่อนที่จะเข้าสู่สภาพอิ่มตัว



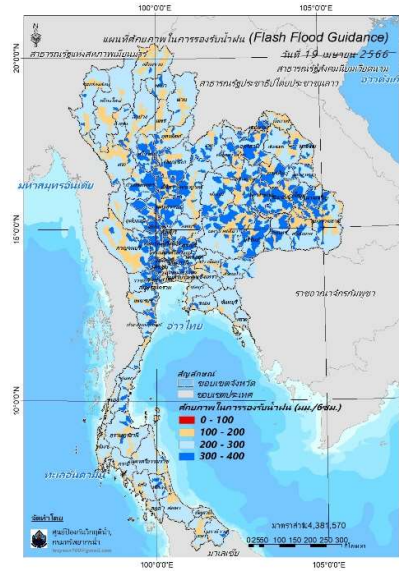
แผนที่ดาวเทียมของ Gistda

(13 – 19 เม.ย. 66)



ปริมาณความชื้นในดิน (MRCFFG)

4) ศักยภาพในการรองรับน้ำฝน FFG (Flash Flood Guidance)

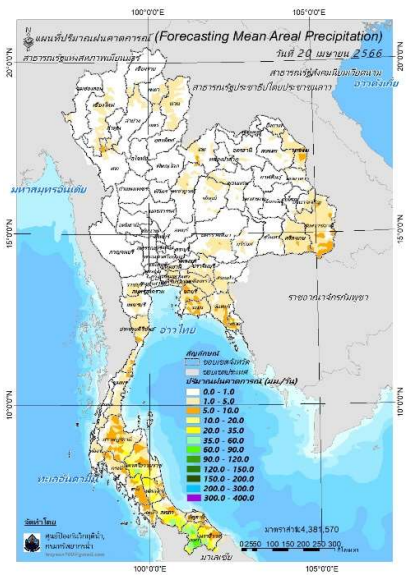
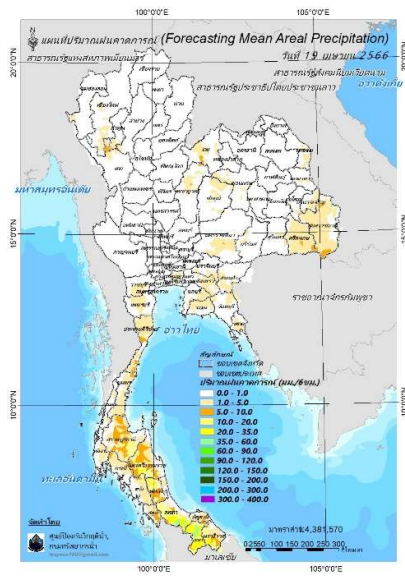


FFG หมายถึง ค่าความสามารถในการรองรับปริมาณฝนของพื้นที่นั้นๆ ก่อนที่จะเกิดสภาวะน้ำล้นตลิ่งที่จุดออกของปลายพื้นที่ โดยค่า FFG 06-hr หมายถึง ปริมาณฝนที่จะส่งผลให้เกิดสภาวะน้ำล้นตลิ่งที่ปลายลุ่มน้ำในอีก 6 ชั่วโมงข้างหน้า (มม./6ชม.)

5) ปริมาณฝนคาดการณ์ล่วงหน้า

ปริมาณฝนคาดการณ์ในวันที่ 19 เมษายน 2566 เวลา 21.00 น. บริเวณภาคตะวันออกเฉียงเหนือ บางส่วน ภาคตะวันตกบางส่วน และภาคใต้ จะมีปริมาณฝนสะสม 6 ชั่วโมงข้างหน้า 10 – 20 มม. ส่วนบริเวณจังหวัดชุมพร ระนอง ยะลา และนราธิวาส จะมีปริมาณฝนสะสม 6 ชั่วโมงข้างหน้า 20 – 35 มม. และบริเวณจังหวัดสงขลา และยะลา จะมีปริมาณฝนสะสม 6 ชั่วโมงข้างหน้า 35 – 60 มม.

ปริมาณฝนคาดการณ์ในวันที่ 20 เมษายน 2566 เวลา 15.00 น. บริเวณภาคใต้ มีปริมาณฝนสะสม 24 ชั่วโมงข้างหน้า 20 – 35 มม. ส่วนบริเวณจังหวัดนครศรีธรรมราช สงขลา และนราธิวาส จะมีปริมาณฝนสะสม 24 ชั่วโมงข้างหน้า 35 – 60 มม. และบริเวณจังหวัดยะลา จะมีปริมาณฝนสะสม 24 ชั่วโมงข้างหน้า 60 – 90 มม.



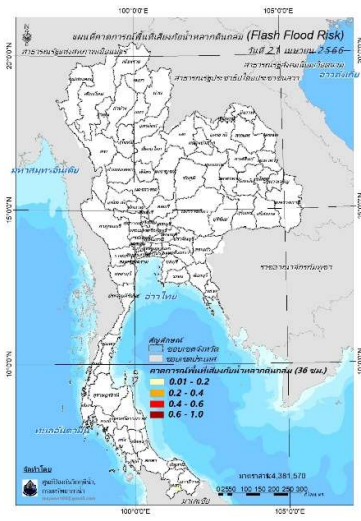
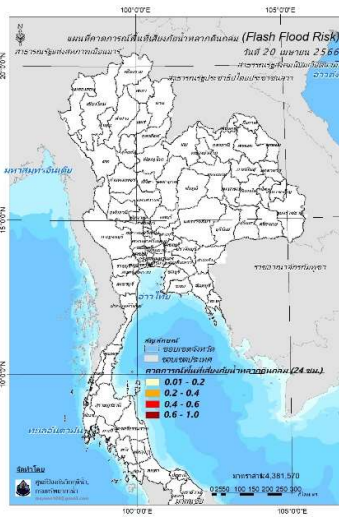
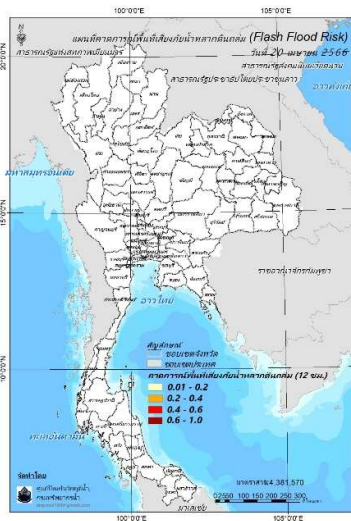
ปริมาณฝนคาดการณ์ในวันที่ 19 เมษายน 2566

ปริมาณฝนคาดการณ์ในวันที่ 20 เมษายน 2566

6) ความเสี่ยงจากน้ำท่วม

- การคาดการณ์พื้นที่เสี่ยงภัยน้ำหลากดินถล่มจากข้อมูล MRCFFGS วันที่ 19 เมษายน 2566 ในอีก 12 ชม. 24 ชม. และ 36 ชม. ไม่พบพื้นที่เสี่ยง

แผนที่แสดงการคาดการณ์พื้นที่เสี่ยงภัยน้ำหลากดินถล่ม วันที่ 19 เมษายน 2566



วันที่ 20 เม.ย. 2566 (03:00 น.)

วันที่ 20 เม.ย. 2566 (15:00 น.)

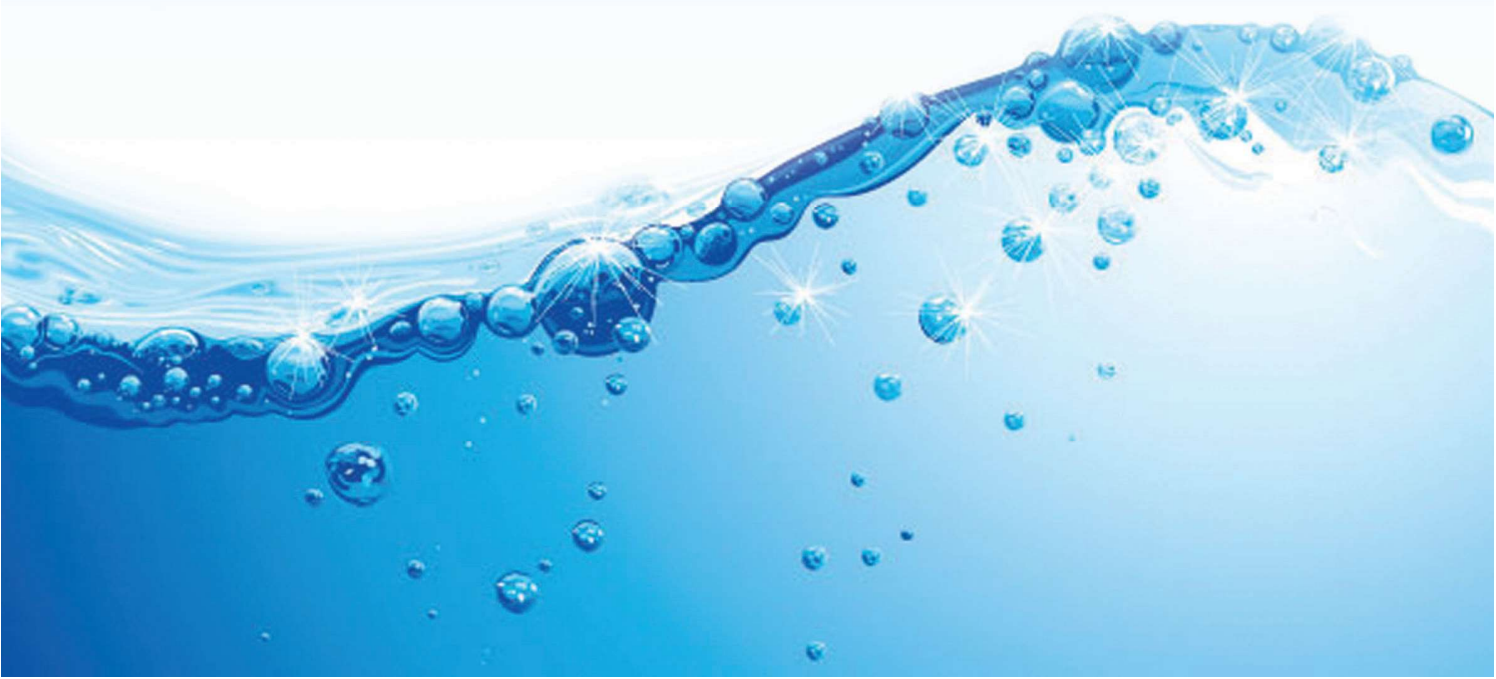
วันที่ 21 เม.ย. 2566 (03:00 น.)

คำแนะนำ: ข้อมูลดังกล่าวเป็นการคาดการณ์พื้นที่เสี่ยงภัยน้ำหลาก โดยอาศัยข้อมูลปริมาณฝนจากดาวเทียม ดังนั้นรายงานฉบับนี้ควรใช้งานควบคู่ไปกับการตรวจวัดปริมาณฝนจริงภาคสนาม และข้อมูลจากเรดาร์เพื่อประกอบการตัดสินใจ

ปริมาณฝนสะสมปี

พ.ศ. ๒๕๖๕ และ ๒๕๖๖

เทียบค่าเฉลี่ย ๓๐ ปี



วันที่ 18 เมษายน 2566

ฝน30ปี = 140.12 มม. (สะสมทั้งปี = 1,587.50 มม.)

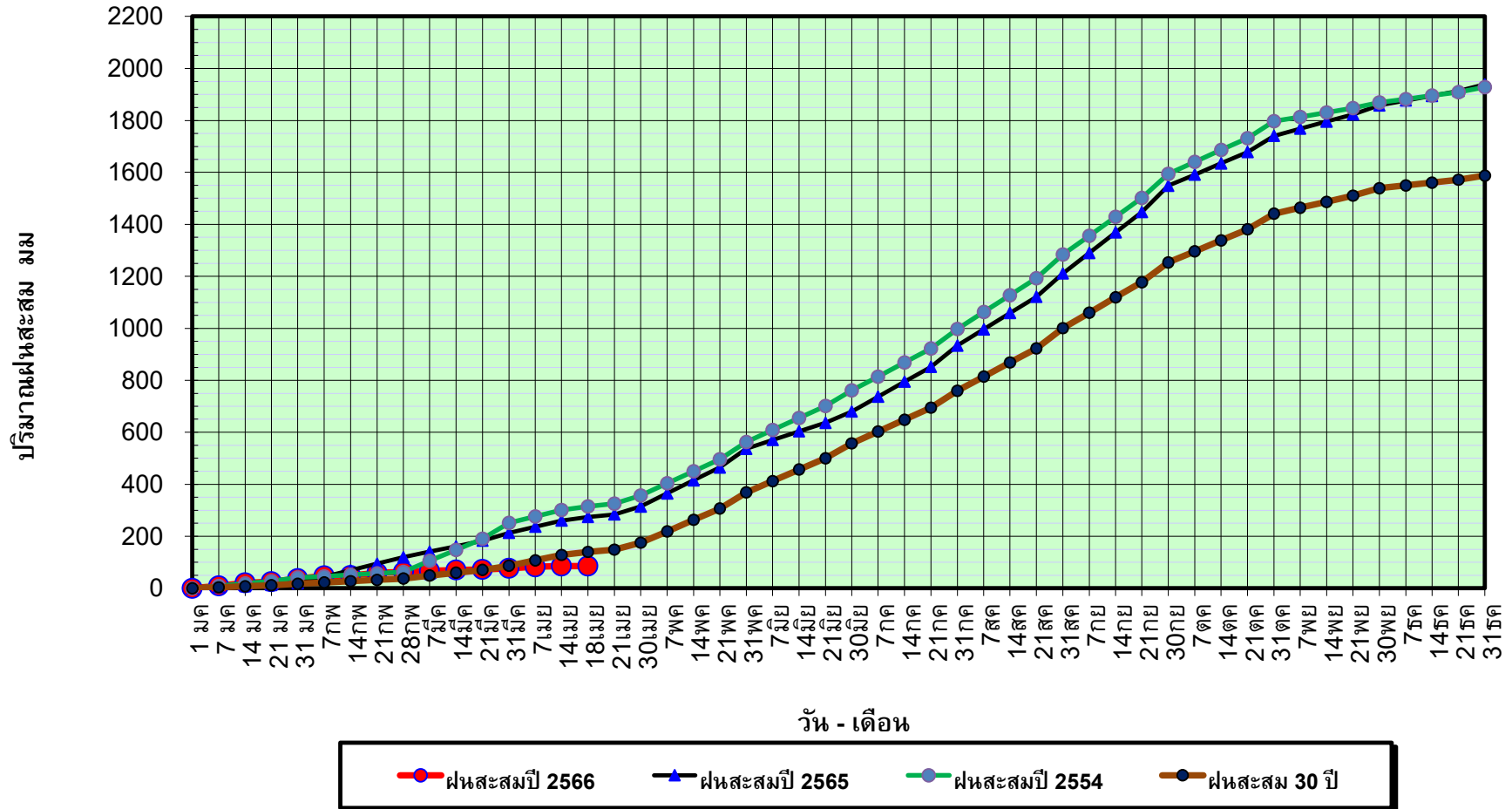
ปี65 = 274.05 มม. (สะสมทั้งปี = 1,939.17 มม.)

ปี66 = 85.55 มม.

เปรียบเทียบกับ ปี 65 **มีค่าน้อยกว่า** -188.50 มม.

เปรียบเทียบกับฝนเฉลี่ย 30 ปี **มีค่าน้อยกว่า** -54.57 มม.

ปริมาณฝนสะสมปี 2554-2565-2566 เทียบกับค่าเฉลี่ย 30 ปี



ข้อมูลจากกรมอุตุนิยมวิทยาจำนวน 128
สถานีข้อมูลปริมาณฝนสะสมถึง วันที่
18 เมษายน 2566



ศูนย์เมขลา กองวิเคราะห์และประเมินสถานการณ์น้ำ วิศวกรรมน้ำ

วันที่ 18 เมษายน 2566

ฝน30ปี = 140.12 มม. (สะสมทั้งปี = 1,587.50 มม.)

ปี65 = 274.05 มม. (สะสมทั้งปี = 1,939.17 มม.)

ปี66 = 85.55 มม.

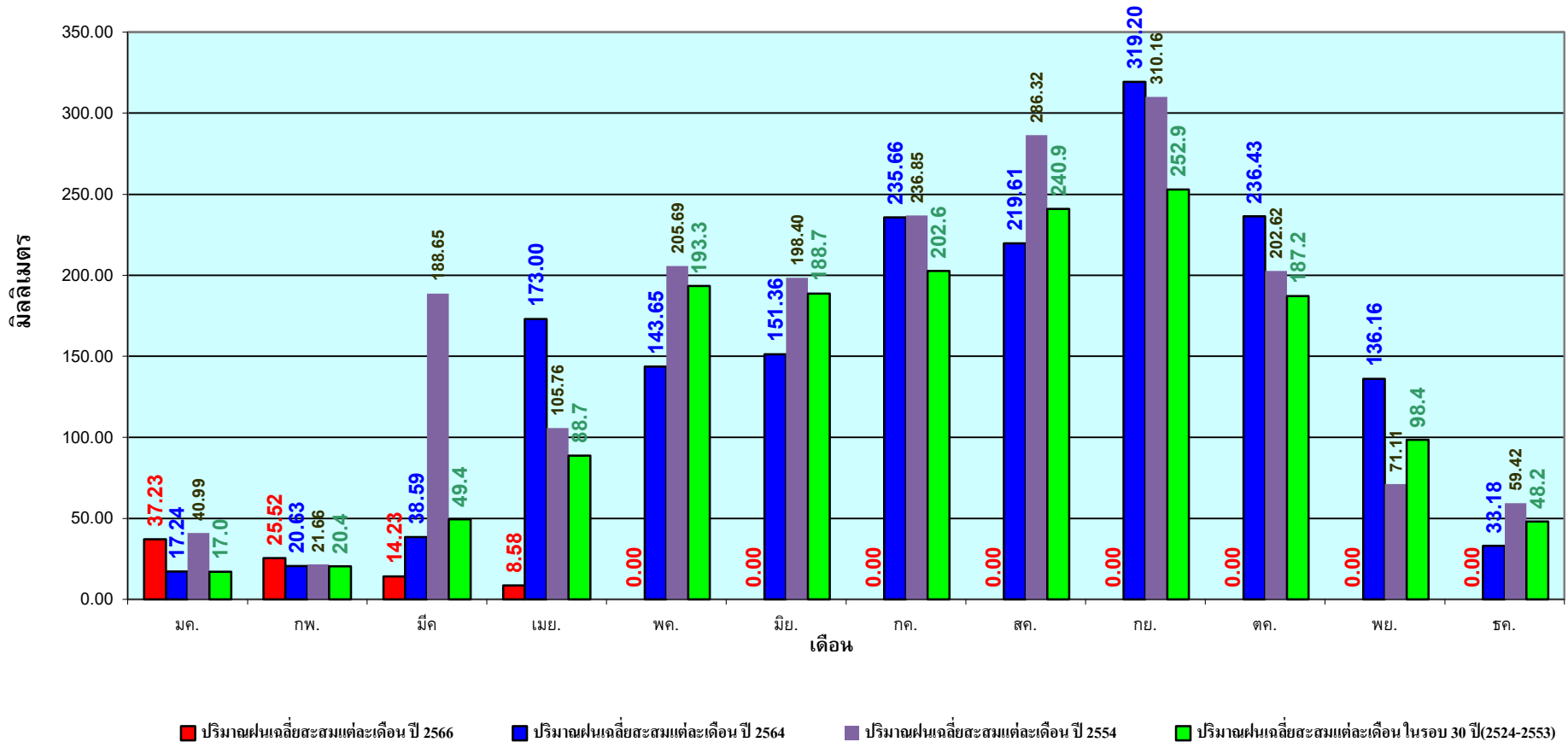
เปรียบเทียบกับ ปี 65

มีค่าน้อยกว่า -188.50 มม.

เปรียบเทียบกับฝนเฉลี่ย 30 ปี

มีค่าน้อยกว่า -54.57 มม.

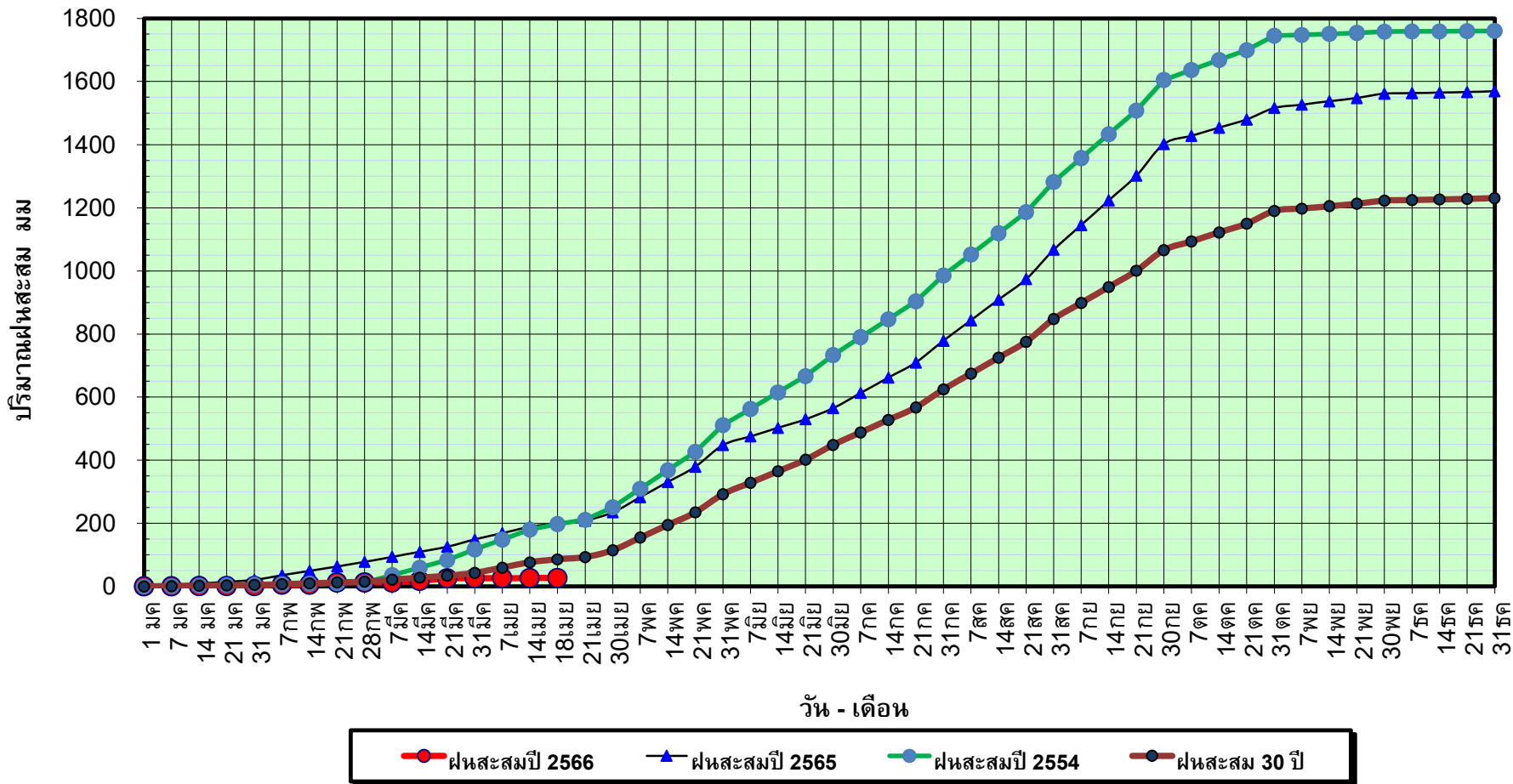
ปริมาณฝนเฉลี่ยรายเดือนของประเทศ



ข้อมูลจากกรมอุตุนิยมวิทยาจำนวน 128
สถานีข้อมูลปริมาณฝนสะสมถึง วันที่
18 เมษายน 2566

วันที่ 18 เมษายน 2566
 ฝน30ปี = 85.88 มม. (สะสมทั้งปี = 1,230.90 มม.)
 ปี65 = 200.25 มม. (สะสมทั้งปี = 1,569.23 มม.)
 ปี66 = 26.35 มม.
 เปรียบเทียบกับ ปี 65 **มีค่าน้อยกว่า** -173.90 มม.
 เปรียบเทียบกับฝนเฉลี่ย 30 ปี **มีค่าน้อยกว่า** -59.53 มม.

ปริมาณฝนสะสมภาคเหนือ



ข้อมูลจากกรมอุตุนิยมวิทยาจำนวน 33
 สถานีข้อมูลปริมาณฝนสะสมถึง วันที่
 18 เมษายน 2566

วันที่ 18 เมษายน 2566

ฝน30ปี = 85.88 มม. (สะสมทั้งปี = 1,230.90 มม.)

ปี65 = 200.25 มม. (สะสมทั้งปี = 1,569.23 มม.)

ปี66 = 26.35 มม.

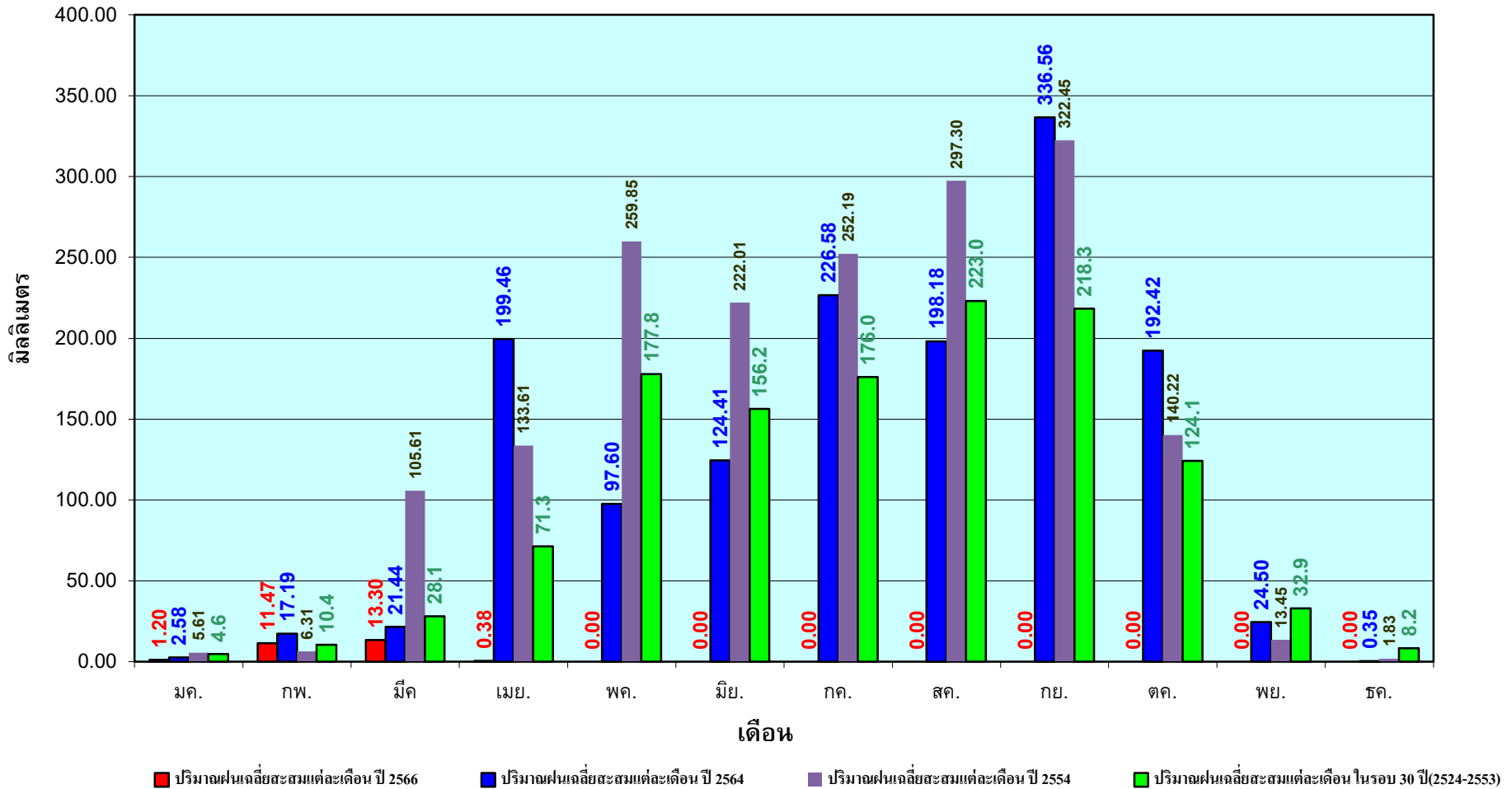
เปรียบเทียบกับ ปี 65

มีค่าน้อยกว่า -173.90 มม.

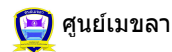
เปรียบเทียบกับฝนเฉลี่ย 30 ปี

มีค่าน้อยกว่า -59.53 มม.

ปริมาณฝนเฉลี่ยสะสมรายเดือน ภาคเหนือ



ข้อมูลจากกรมอุตุนิยมวิทยาจำนวน33
สถานีข้อมูลปริมาณฝนสะสมถึง วันที่
18 เมษายน 2566



ศูนย์เมขลา กองวิเคราะห์และประเมินสถานการณ์น้ำ กรมทรัพยากรน้ำ

วันที่ 18 เมษายน 2566

ฝน30ปี = 119.78 มม. (สะสมทั้งปี = 1,404.50 มม.)

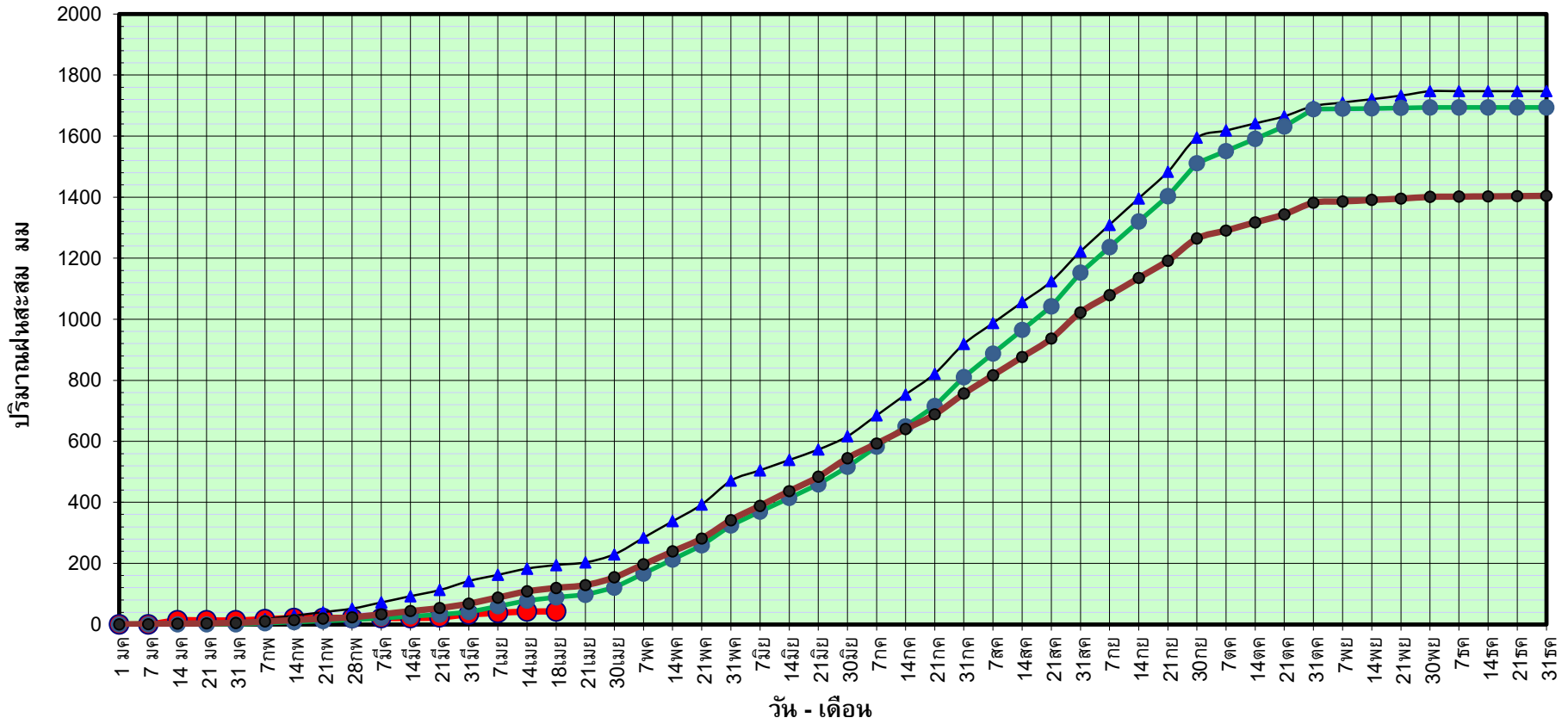
ปี65 = 194.37 มม. (สะสมทั้งปี = 1,747.06 มม.)

ปี66 = 42.36 มม.

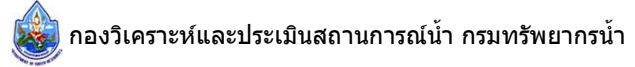
เปรียบเทียบกับ ปี 65 **มีค่าน้อยกว่า** -152.01 มม.

เปรียบเทียบกับฝนเฉลี่ย 30 ปี **มีค่าน้อยกว่า** -77.42 มม.

ปริมาณฝนสะสมภาคตะวันออกเฉียงเหนือ



ข้อมูลจากกรมอุตุนิยมวิทยาจำนวน 31
สถานีข้อมูลปริมาณฝนสะสมถึง วันที่
18 เมษายน 2566



วันที่ 18 เมษายน 2566

ฝน30ปี = 119.78 มม. (สะสมทั้งปี = 1,404.50 มม.)

ปี65 = 194.37 มม. (สะสมทั้งปี = 1,747.06 มม.)

ปี66 = 42.36 มม.

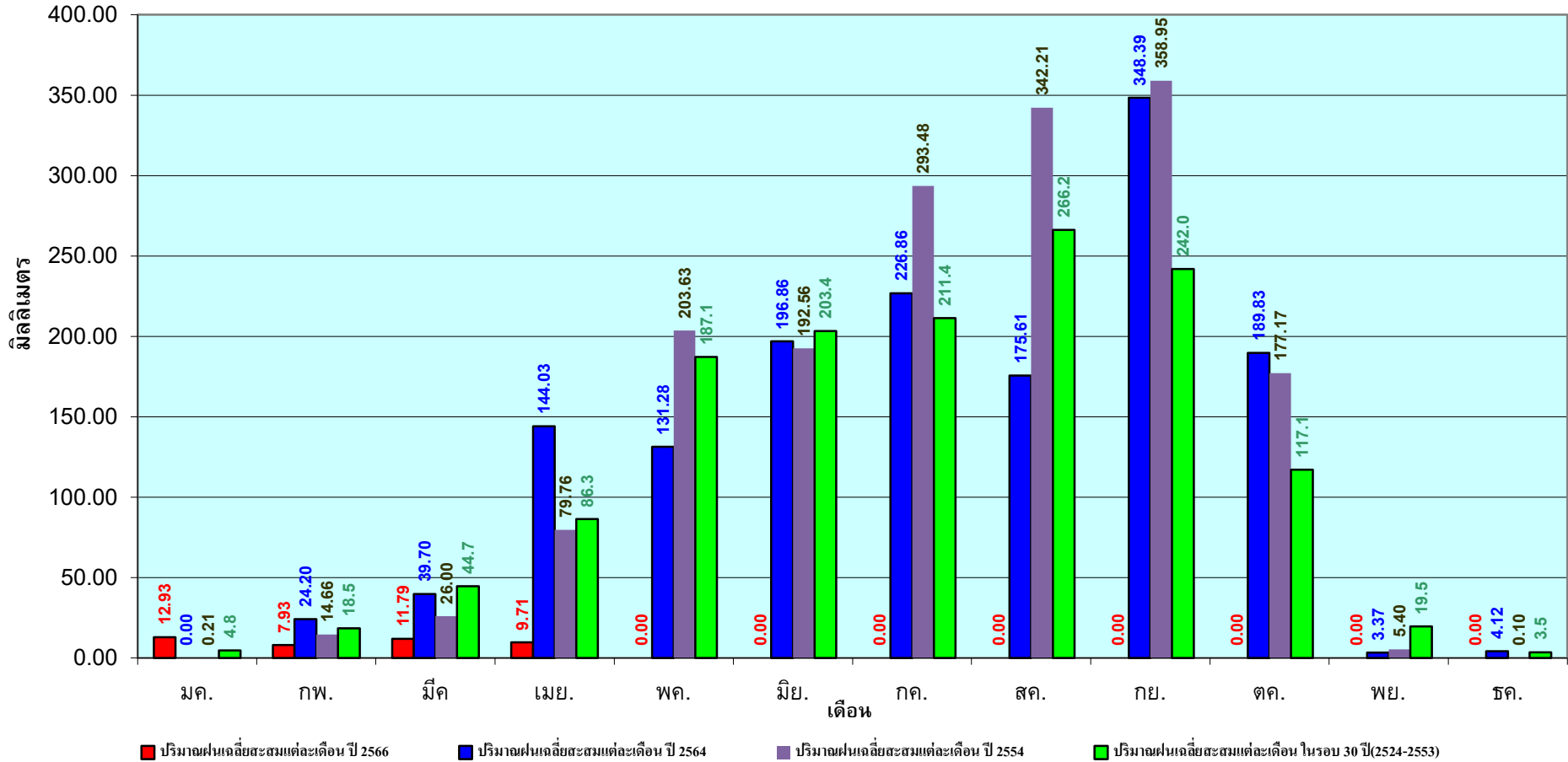
เปรียบเทียบกับ ปี 65

มีค่าน้อยกว่า -152.01 มม.

เปรียบเทียบกับฝนเฉลี่ย 30 ปี

มีค่าน้อยกว่า -77.42 มม.

ปริมาณฝนเฉลี่ยสะสมรายเดือน ภาคตะวันออกเฉียงเหนือ



ข้อมูลจากกรมอุตุนิยมวิทยาจำนวน 31
สถานีข้อมูลปริมาณฝนสะสมถึง วันที่
18 เมษายน 2566

วันที่ 18 เมษายน 2566

ฝน30ปี = 102.76 มม. (สะสมทั้งปี = 1,275.20 มม.)

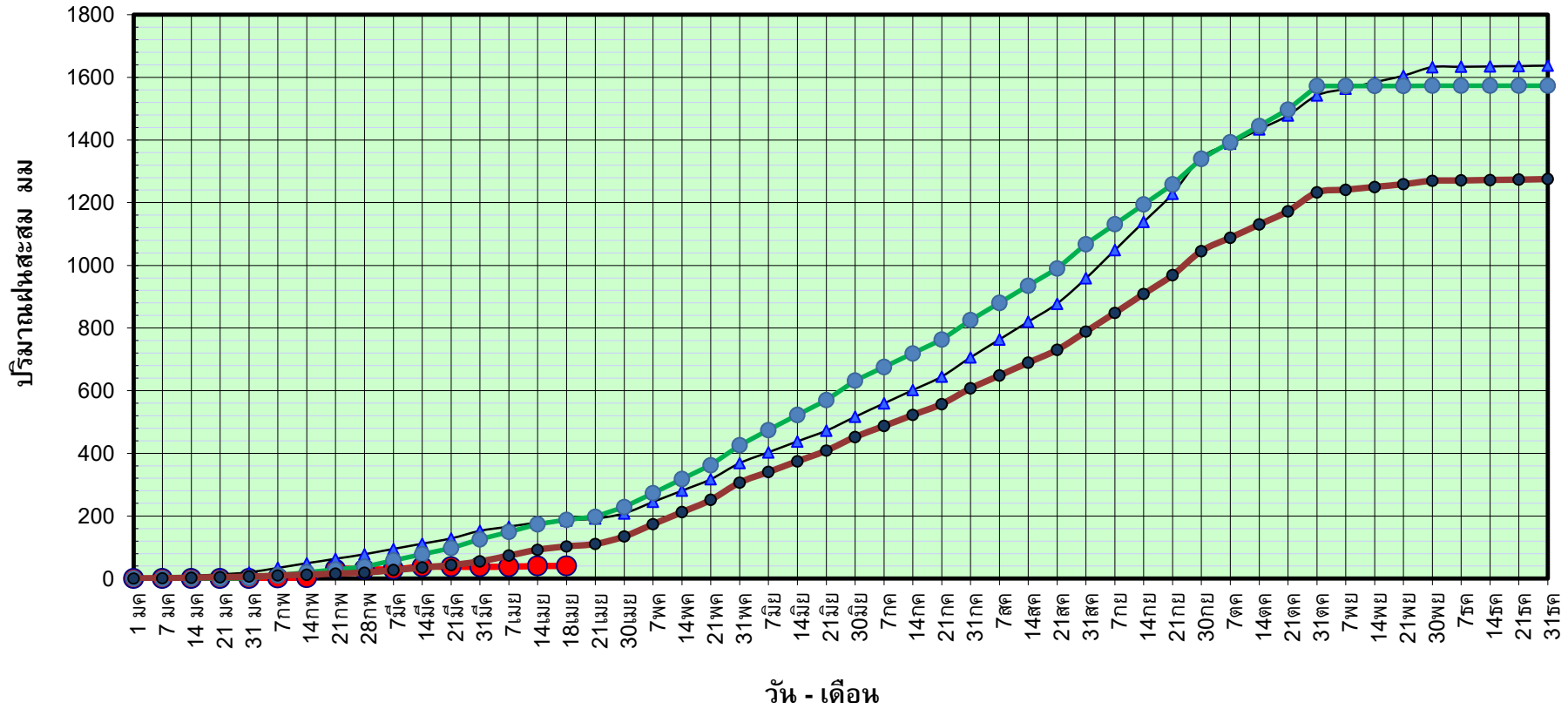
ปี65 = 186.09 มม. (สะสมทั้งปี = 1,637.47 มม.)

ปี66 = 40.14 มม.

เปรียบเทียบกับ ปี 65 **มีค่าน้อยกว่า** -145.94 มม.

เปรียบเทียบกับฝนเฉลี่ย 30 ปี **มีค่าน้อยกว่า** -62.62 มม.

ปริมาณฝนสะสมภาคกลาง



ข้อมูลจากกรมอุตุนิยมวิทยาจำนวน 14
สถานีข้อมูลปริมาณฝนสะสมถึง วันที่
18 เมษายน 2566



กองวิเคราะห์และประเมินสถานการณ์น้ำ กรมทรัพยากรน้ำ

วันที่ 18 เมษายน 2566

ฝน30ปี = 102.76 มม. (สะสมทั้งปี = 1,275.20 มม.)

ปี65 = 186.09 มม. (สะสมทั้งปี = 1,637.47 มม.)

ปี66 = 40.14 มม.

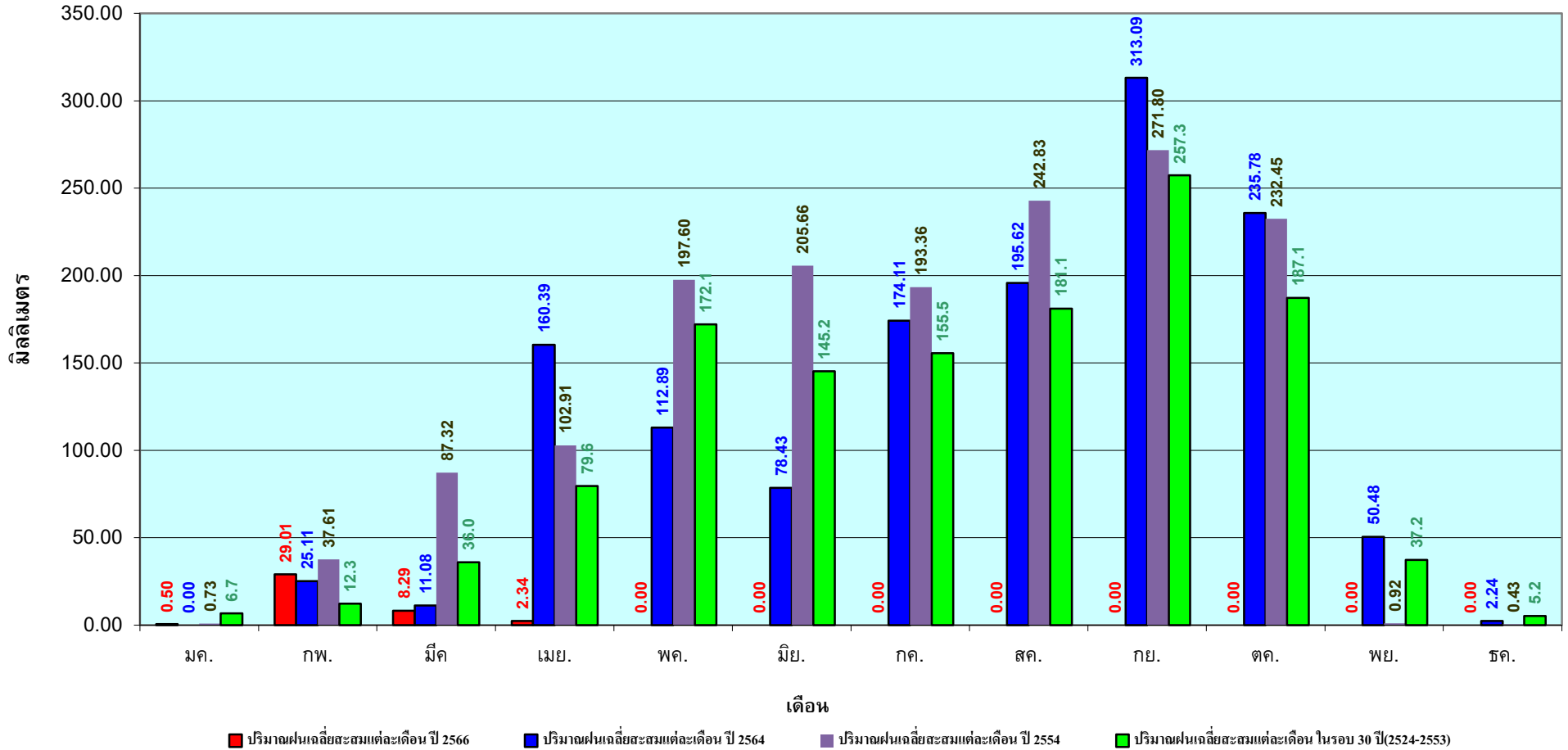
เปรียบเทียบกับ ปี 65

มีค่าน้อยกว่า -145.94 มม.

เปรียบเทียบกับฝนเฉลี่ย 30 ปี

มีค่าน้อยกว่า -62.62 มม.

ปริมาณฝนเฉลี่ยสะสมรายเดือน ภาคกลาง



ข้อมูลจากกรมอุตุนิยมวิทยาจำนวน 14
สถานีข้อมูลปริมาณฝนสะสมถึง วันที่
18 เมษายน 2566

วันที่ 18 เมษายน 2566

ฝน30ปี = 167.34 มม. (สะสมทั้งปี = 1,888.80 มม.)

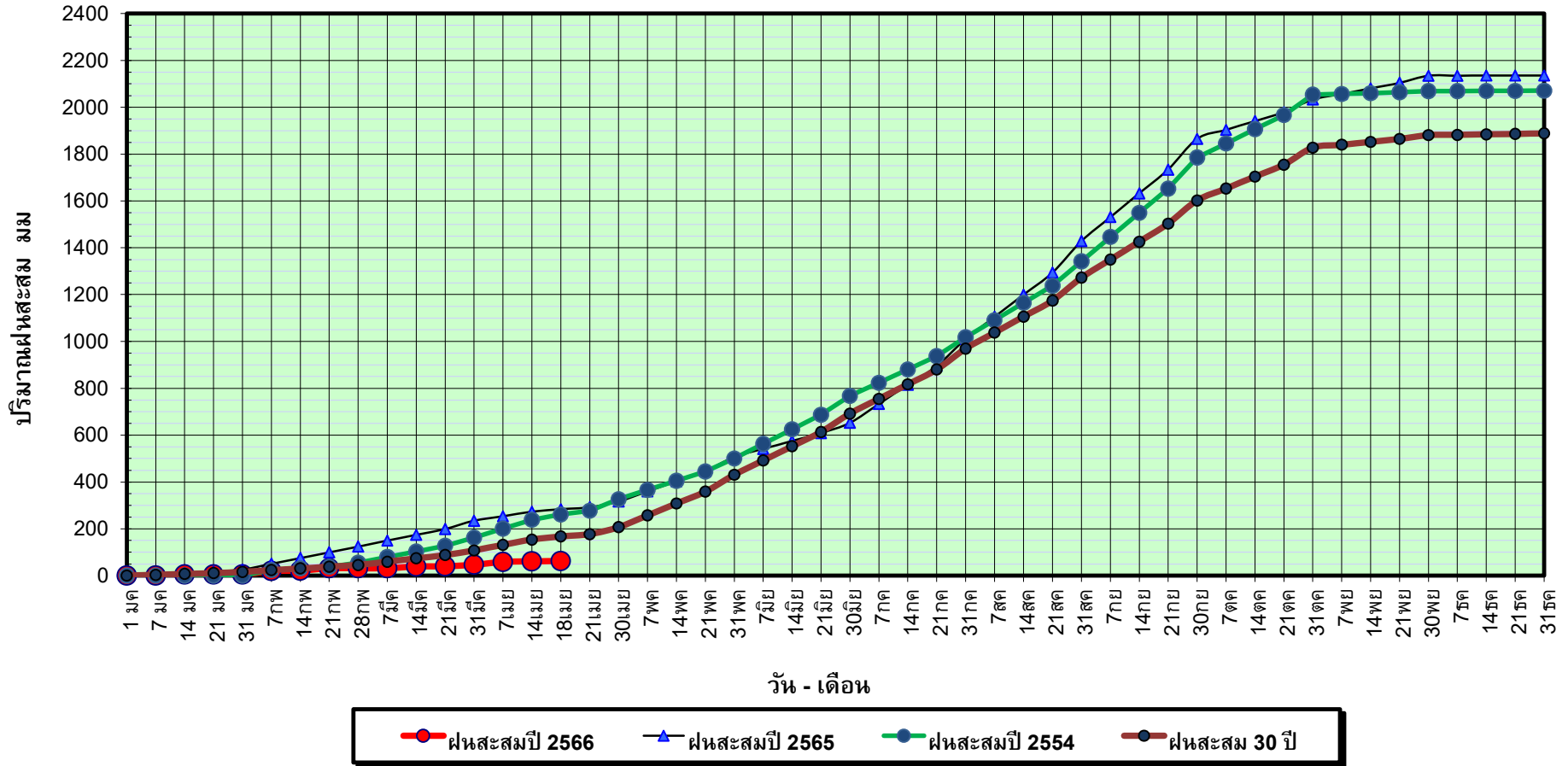
ปี65 = 283.80 มม. (สะสมทั้งปี = 2,135.92 มม.)

ปี66 = 61.96 มม.

เปรียบเทียบกับ ปี 65 **มีค่าน้อยกว่า** -221.83 มม.

เปรียบเทียบกับฝนเฉลี่ย 30 ปี **มีค่าน้อยกว่า** -105.38 มม.

ปริมาณฝนสะสมภาคตะวันออก



ข้อมูลจากกรมอุตุนิยมวิทยาจำนวน 16
สถานีข้อมูลปริมาณฝนสะสมถึง วันที่
18 เมษายน 2566

วันที่ 18 เมษายน 2566

ฝน30ปี = 167.34 มม. (สะสมทั้งปี = 1,888.80 มม.)

ปี65 = 283.80 มม. (สะสมทั้งปี = 2,135.92 มม.)

ปี66 = 61.96 มม.

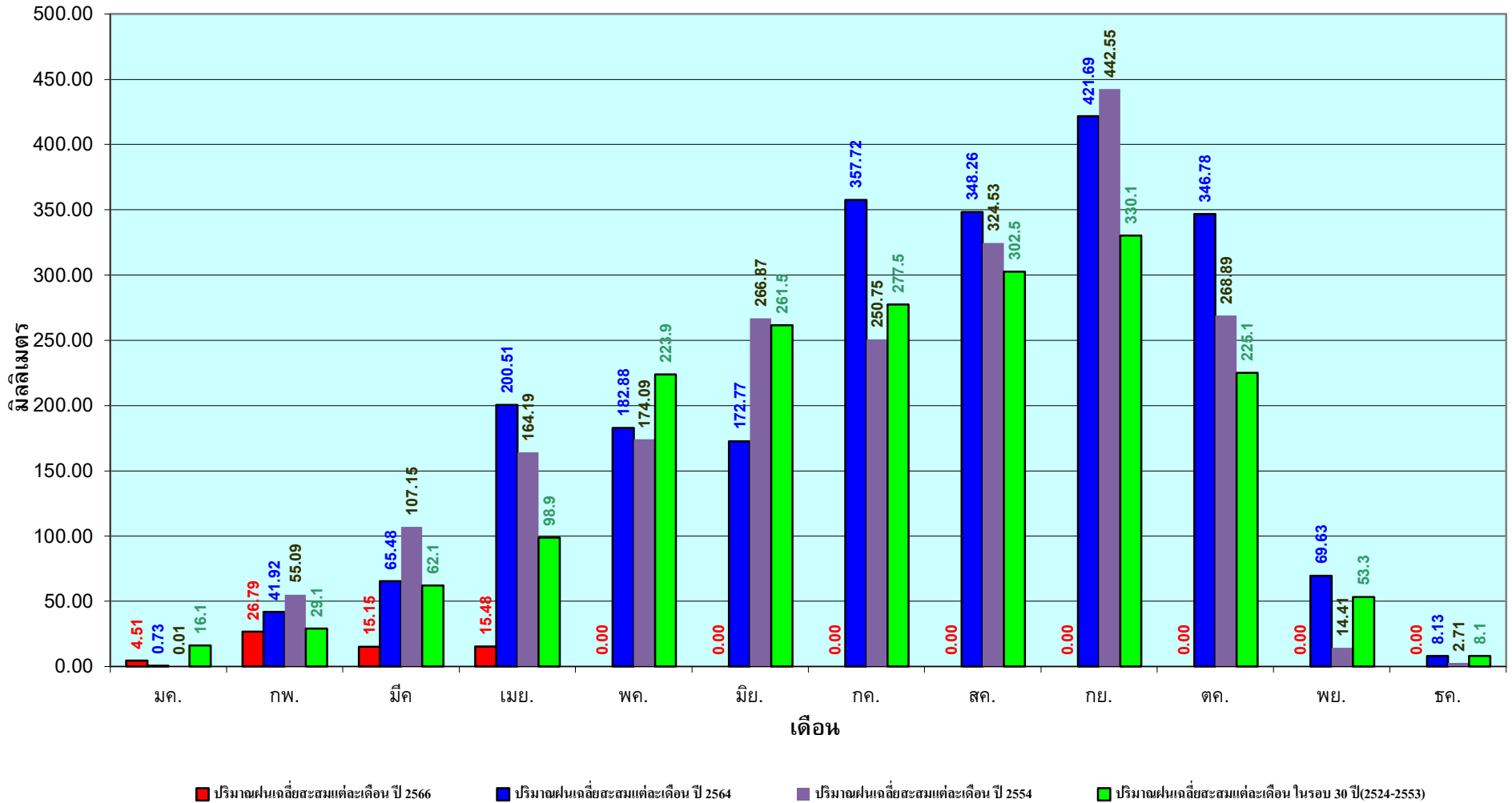
เปรียบเทียบกับ ปี 65

มีค่าน้อยกว่า -221.83 มม.

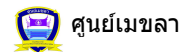
เปรียบเทียบกับฝนเฉลี่ย 30 ปี

มีค่าน้อยกว่า -105.38 มม.

ปริมาณฝนเฉลี่ยสะสมรายเดือน ภาคตะวันออก



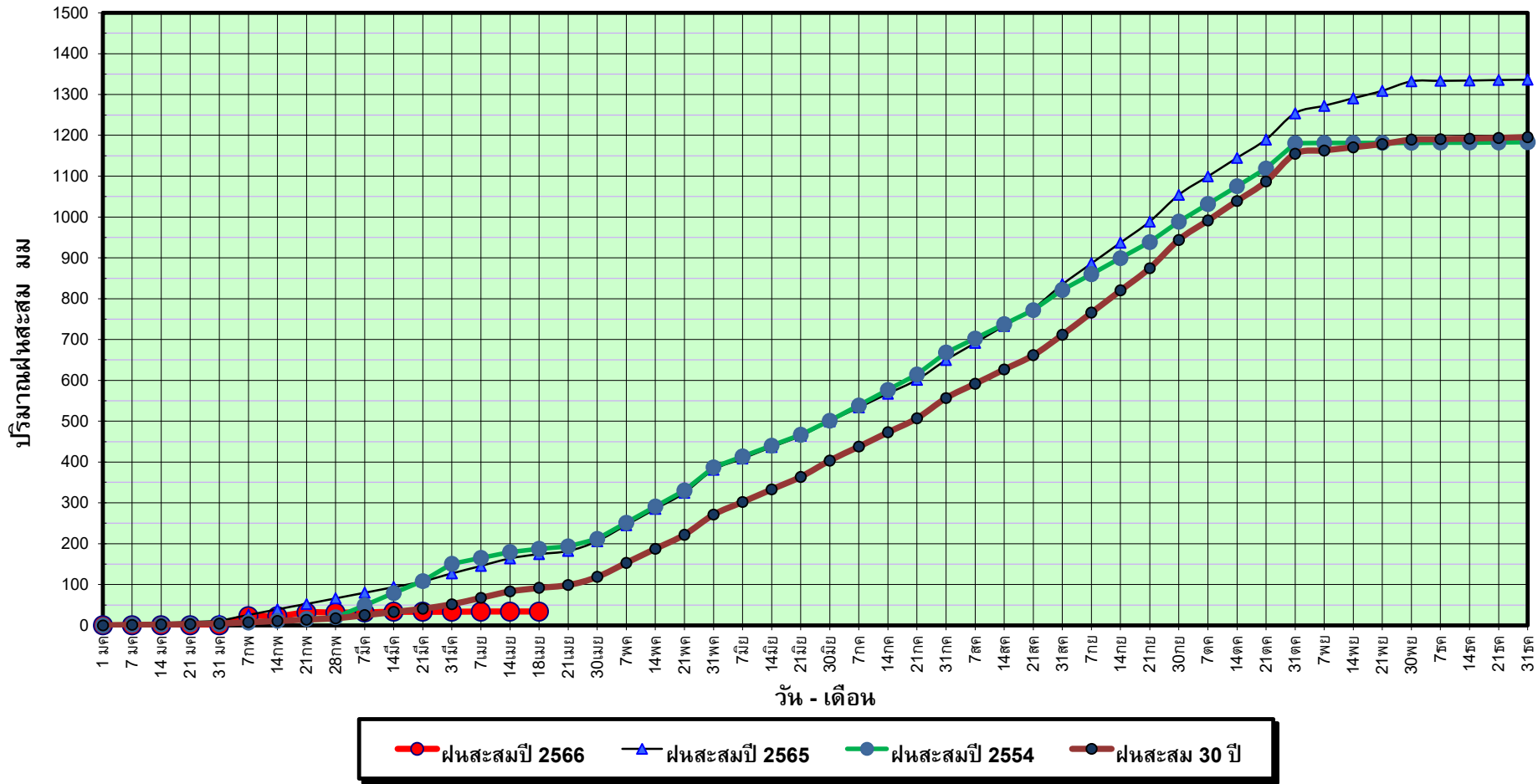
ข้อมูลจากกรมอุตุนิยมวิทยาจำนวน 16
สถานีข้อมูลปริมาณฝนสะสมถึง วันที่
18 เมษายน 2566



ศูนย์เมขลา กองวิเคราะห์และประเมินสถานการณ์น้ำ กรมทรัพยากรน้ำ

วันที่ 18 เมษายน 2566
 ฝน30ปี = 91.76 มม. (สะสมทั้งปี = 1,195.72 มม.)
 ปี65 = 174.46 มม. (สะสมทั้งปี = 1,336.48 มม.)
 ปี66 = 33.62 มม.
 เปรียบเทียบกับ ปี 65 **มีค่าน้อยกว่า** -140.84 มม.
 เปรียบเทียบกับฝนเฉลี่ย 30 ปี **มีค่าน้อยกว่า** -58.14 มม.

ปริมาณฝนสะสมภาคตะวันตก



ข้อมูลจากกรมอุตุนิยมวิทยาจำนวน 5
 สถานีข้อมูลปริมาณฝนสะสมถึง วันที่
 18 เมษายน 2566



ศูนย์เมขลา กองวิเคราะห์และประเมินสถานการณ์น้ำ กรมทรัพยากรน้ำ

วันที่ 18 เมษายน 2566

ฝน30ปี = 91.76 มม. (สะสมทั้งปี = 1,195.72 มม.)

ปี65 = 174.46 มม. (สะสมทั้งปี =1,336.48 มม.)

ปี66 = 33.62 มม.

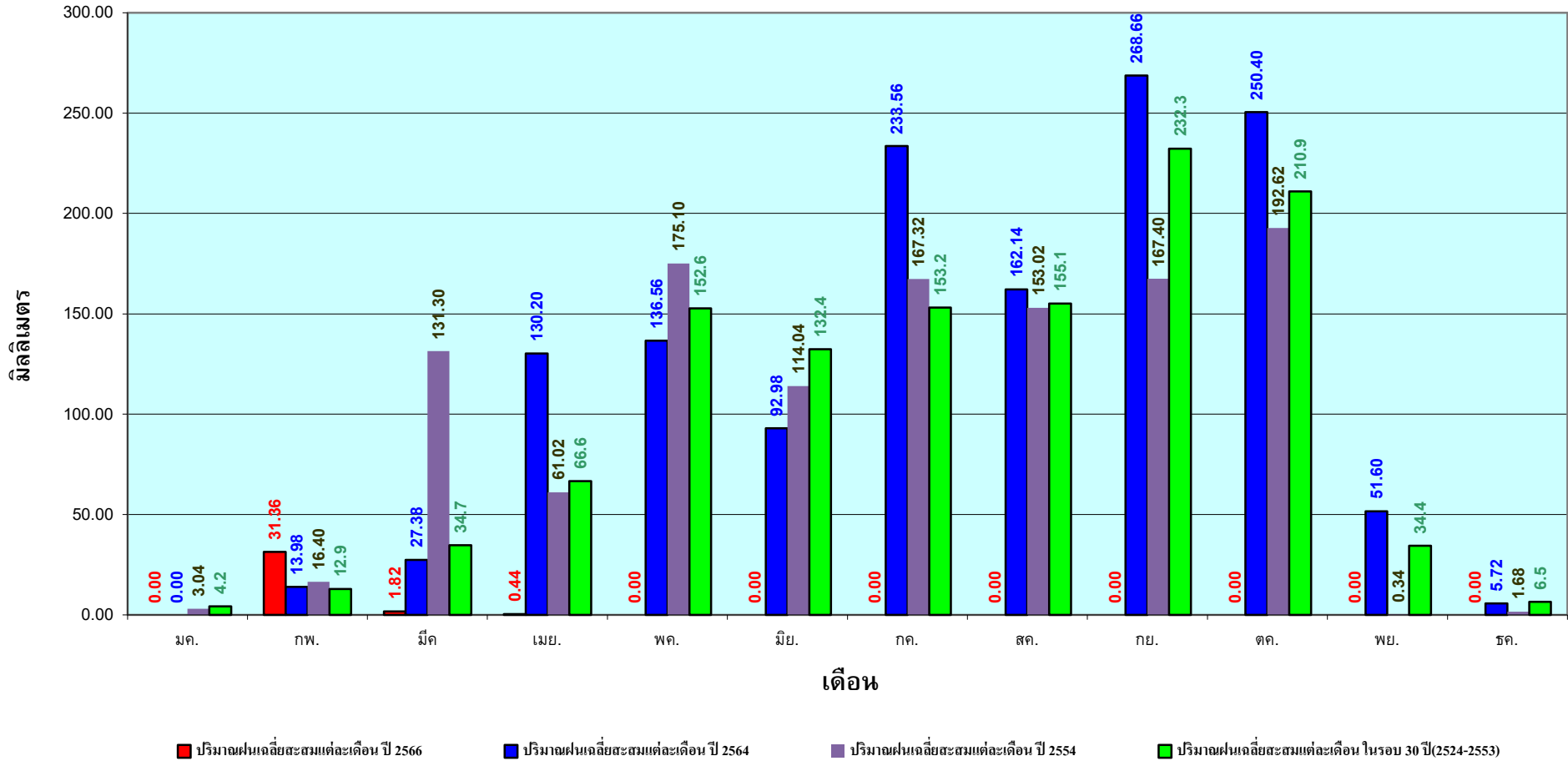
เปรียบเทียบกับ ปี 65

มีค่าน้อยกว่า -140.84 มม.

เปรียบเทียบกับฝนเฉลี่ย 30 ปี

มีค่าน้อยกว่า -58.14 มม.

ปริมาณฝนเฉลี่ยสะสมรายเดือน ภาคตะวันตก



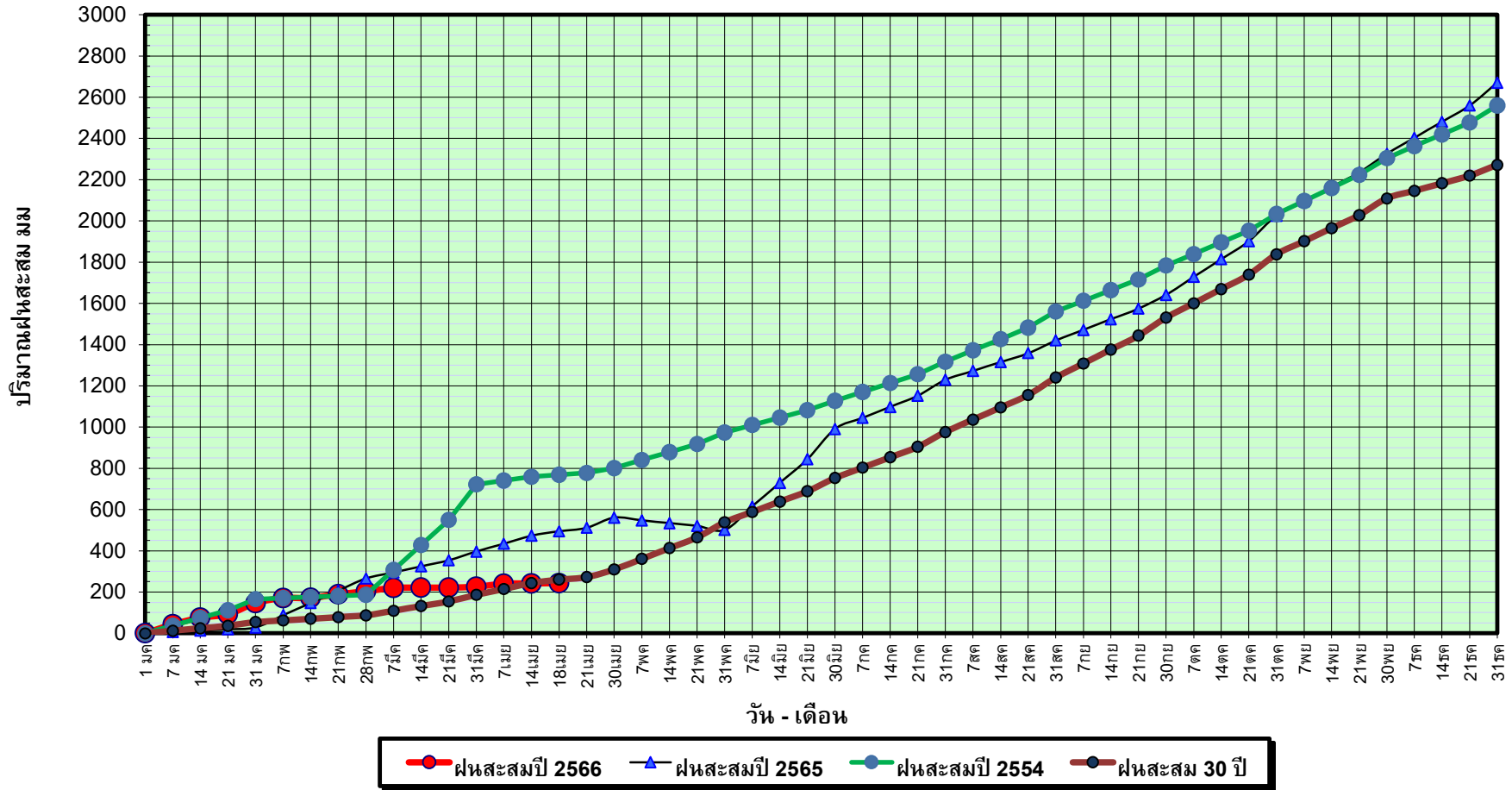
ข้อมูลจากกรมอุตุนิยมวิทยาจำนวน 5
สถานีข้อมูลปริมาณฝนสะสมถึง วันที่
18 เมษายน 2566



ศูนย์เมขลา กองวิเคราะห์และประเมินสถานการณ์น้ำ กรมทรัพยากรน้ำ

วันที่ 18 เมษายน 2566
 ฝน30ปี = 260.05 มม. (สะสมทั้งปี = 2,271.55 มม.)
 ปี65 = 494.89 มม. (สะสมทั้งปี = 2,670.19 มม.)
 ปี66 = 242.99 มม.
 เปรียบเทียบกับ ปี 65 **มีค่าน้อยกว่า** -251.90 มม.
 เปรียบเทียบกับฝนเฉลี่ย 30 ปี **มีค่าน้อยกว่า** -17.06 มม.

ปริมาณฝนสะสมภาคใต้



ข้อมูลจากกรมอุตุนิยมวิทยาจำนวน 29
 สถานีข้อมูลปริมาณฝนสะสมถึง วันที่
 18 เมษายน 2566

วันที่ 18 เมษายน 2566

ฝน30ปี = 260.05 มม. (สะสมทั้งปี = 2,271.55 มม.)

ปี65 = 494.89 มม. (สะสมทั้งปี = 2,670.19 มม.)

ปี66 = 242.99 มม.

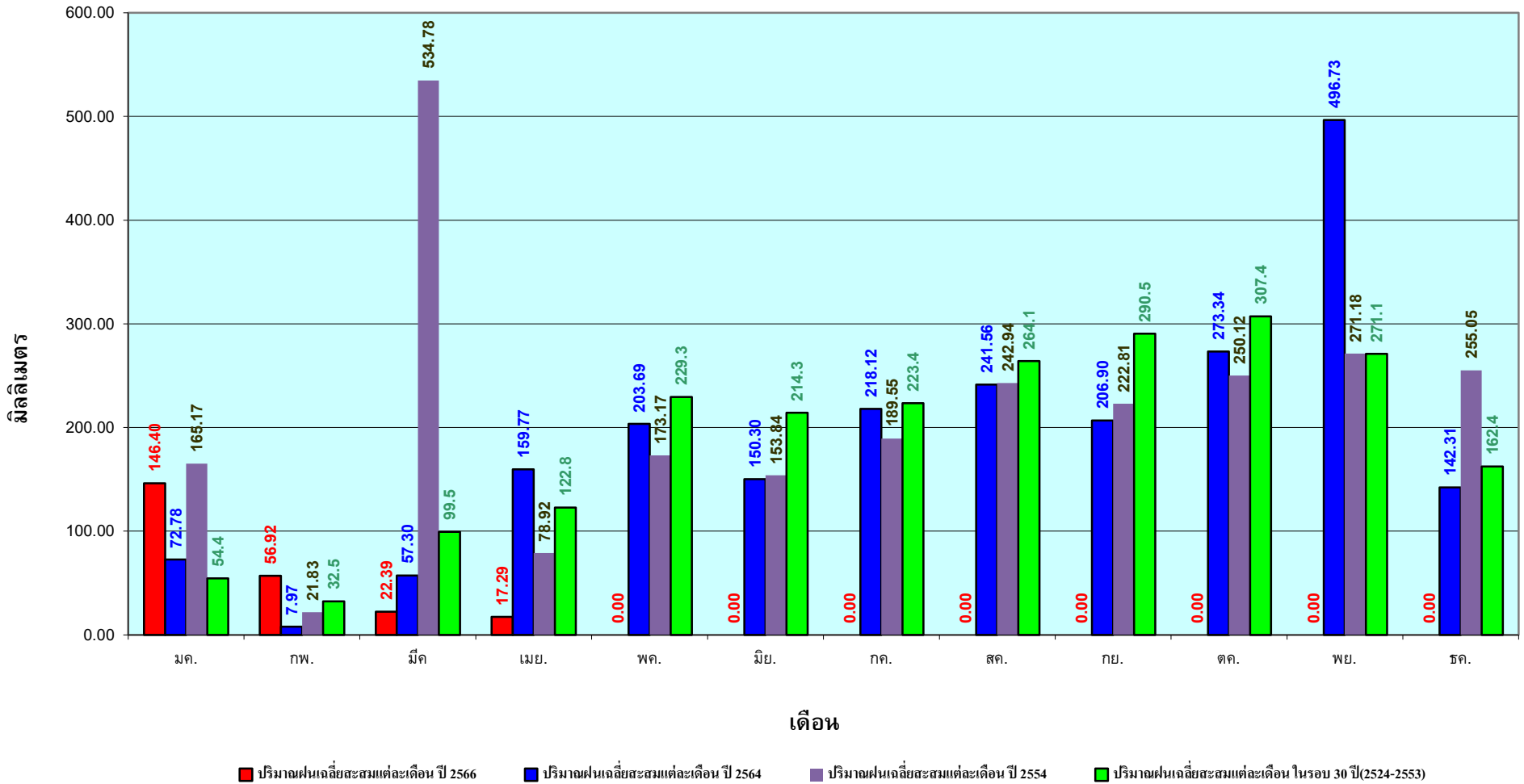
เปรียบเทียบกับ ปี 65

มีค่าน้อยกว่า -251.90 มม.

เปรียบเทียบกับฝนเฉลี่ย 30 ปี

มีค่าน้อยกว่า -17.06 มม.

ปริมาณฝนเฉลี่ยสะสมรายเดือน ภาคใต้



ข้อมูลจากกรมอุตุนิยมวิทยาจำนวน 29
สถานีข้อมูลปริมาณฝนสะสมถึง วันที่
18 เมษายน 2566

สถานการณ์น้ำในอ่างเก็บน้ำ
ขนาดใหญ่ และขนาดกลาง



รายงานสรุปสภาพน้ำในอ่างเก็บน้ำขนาดใหญ่และขนาดกลาง

รายงานสถานการณ์ ณ วันที่ 19 เมษายน 2566

ปริมาณน้ำในอ่างที่ใช้การได้ในสัปดาห์นี้ + มากกว่า / - น้อยกว่า สัปดาห์ก่อน **759.61** ล้าน ลบ.ม.

สรุปสถานการณ์ปริมาณน้ำในอ่างเก็บน้ำที่ใช้ในกิจกรรมห้วยป่าสัก มีอ่างฯ ปริมาณน้ำที่ไหลเข้าอ่างฯ เมื่อเทียบกับปริมาณน้ำที่เข้ามา สถานการณ์อยู่ระหว่างเก็บกักน้ำ

ปริมาณน้ำรวมทั่วประเทศ 71,090 ล้าน ลบ.ม. (100%)

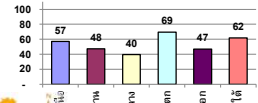


เปรียบเทียบปริมาณน้ำรวมทั่วประเทศ ปัจจุบัน วันที่ 66 และ 65

วันที่ 19 เมษายน 2566 เก็บกัก 43,024 ล้าน ลบ.ม. หรือ เก็บกัก 61%

วันที่ 19 เมษายน 2565 เก็บกัก 42,173 ล้าน ลบ.ม. หรือ เก็บกัก 59%

% ปริมาณน้ำรวมแต่ละภาคปัจจุบัน



คงที่	-	อ่าง
ลดลง	35	อ่าง
เพิ่มขึ้น	3	อ่าง

ภาค	สถานการณ์ปริมาณน้ำในอ่าง				ปริมาณน้ำเปลี่ยนแปลง (ล้าน ม.³)	สถานะ
	ลดลง (แห่ง)	คงที่ (แห่ง)	เพิ่มขึ้น (แห่ง)	รวม (แห่ง)		
ภาคเหนือ	7	-	-	7	-297.01	ปริมาณน้ำในอ่างเก็บน้ำลดลง
ภาคตะวันออกเฉียงเหนือ	12	-	-	12	-123.59	ปริมาณน้ำในอ่างเก็บน้ำลดลง
ภาคกลาง	3	-	-	3	-42.69	ปริมาณน้ำในอ่างเก็บน้ำลดลง
ภาคตะวันตก	2	-	-	2	-221.23	ปริมาณน้ำในอ่างเก็บน้ำลดลง
ภาคตะวันออก	7	-	3	10	11.29	ปริมาณน้ำในอ่างเก็บน้ำเพิ่มขึ้น
ภาคใต้	4	-	-	4	-86.38	ปริมาณน้ำในอ่างเก็บน้ำลดลง
รวมทั้งประเทศ	35	-	3	38	-759.61	ปริมาณน้ำในอ่างเก็บน้ำลดลง

ภาค	อ่างเก็บน้ำ	ความจุ (ล้าน ม.³)	ปริมาณน้ำที่ใช้งานได้ (ล้าน ม.³)	ใช้การได้จริง (ล้าน ม.³)	ปริมาณน้ำรวม วันที่ 19 เมษายน 2566		ปัจจุบัน วันที่ 19 เมษายน 2566				สัปดาห์ก่อน วันที่ 13 เมษายน 2566				ปริมาณน้ำเปลี่ยนแปลง (ล้าน ม.³)	สถานการณ์ปริมาณน้ำในอ่าง
					%	%	ปริมาณน้ำรวม		ปริมาณน้ำใช้การได้จริง		ปริมาณน้ำรวม		ปริมาณน้ำใช้การได้จริง			
							ปริมาณน้ำ (ล้าน ม.³)	%	ปริมาณน้ำ (ล้าน ม.³)	%	ปริมาณน้ำ (ล้าน ม.³)	%	ปริมาณน้ำ (ล้าน ม.³)	%		
ภาคเหนือ (8)																
1	ภูมิพล (2) ดาก	13,462	3,800	9,662	6,014	45%	8,611	64%	4,811	50%	8,791	65%	4,991	52%	-180.00	ลดลง
2	สิริกิติ์ (2) อุดรศักดิ์	9,510	2,850	6,660	3,761	40%	4,693	49%	1,843	28%	4,788	50%	1,938	29%	-95.00	ลดลง
3	แม่โจ้ เชียงใหม่	265	12	253	92	36%	180	68%	168	66%	189	71%	177	70%	-9.08	ลดลง
4	แม่กวง เชียงใหม่	263	14	249	83	32%	169	64%	155	62%	171	65%	157	63%	-2.82	ลดลง
5	กิ่วลม ลำปาง	106	3	103	60	57%	71	67%	68	66%	75	71%	72	70%	-4.00	ลดลง
6	กิ่วคอหมา ลำปาง	170	6	164	96	56%	86	51%	80	49%	91	54%	85	52%	-5.00	ลดลง
7	แควน้อย พิษณุโลก	939	43	896	413	44%	333	35%	290	32%	356	38%	313	35%	-23.00	ลดลง
8	แม่เมาะ ลำปาง	110	16	94	50	44%	38	34%	22	23%	38	35%	22	24%	-0.54	ลดลง
รวมภาคเหนือ 34.85%		24,825	6,744	18,081	10,569	43%	14,180	57%	7,436	41%	14,499	58%	7,733	43%	-297.01	ลดลง
ภาคตะวันออกเฉียงเหนือ (12)																
8	ห้วยหลวง อุดรธานี	136	7	129	46	34%	63	46%	56	43%	66	48%	59	46%	-2.89	ลดลง
9	น้ำจูน สกลนคร	520	45	475	213	41%	217	42%	172	36%	222	43%	177	37%	-4.75	ลดลง
10	น้ำพอง (2) สกลนคร	165	8	157	72	44%	73	44%	65	42%	74	45%	66	42%	-1.04	ลดลง
11	จำปาศักดิ์ (2) ขัยภูมิ	164	37	127	106	65%	59	36%	22	17%	61	37%	24	19%	-1.72	ลดลง
12	อุบลรัตน์ (2) ขอนแก่น	2,431	581	1,850	1,149	47%	873	36%	292	16%	908	37%	327	18%	-34.82	ลดลง
13	ลำปาว กาฬสินธุ์	1,980	100	1,880	689	35%	875	44%	775	41%	921	47%	821	44%	-45.74	ลดลง
14	ลำตะคอง นครราชสีมา	314	22	292	212	68%	216	69%	194	66%	226	72%	204	70%	-10.00	ลดลง
15	ลำพระเพลิง นครราชสีมา	155	1	154	110	71%	95	61%	94	61%	99	64%	98	63%	-4.10	ลดลง
16	มูลขาม นครราชสีมา	141	7	134	95	67%	93	66%	86	64%	97	69%	90	67%	-4.00	ลดลง
17	ลำพระนครราชสีมา	275	7	268	175	64%	164	60%	157	59%	171	62%	164	61%	-7.00	ลดลง
18	ลำางรอง บุรีรัมย์	121	3	118	100	83%	86	71%	83	70%	87	72%	84	71%	-1.25	ลดลง
19	สิรินธร (2) อุบลราชธานี	1,966	831	1,135	1,204	61%	1,162	59%	331	29%	1,168	59%	337	30%	-6.28	ลดลง
รวมภาคตะวันออกเฉียงเหนือ 11.80%		8,369	1,649	6,720	4,171	50%	3,976	48%	2,327	35%	4,100	49%	2,451	36%	-123.59	ลดลง
ภาคกลาง (3)																
20	ป่าสักชลสิทธิ์ ลพบุรี	960	3	957	394	41%	274	29%	271	28%	305	32%	302	32%	-30.85	ลดลง
21	พันเสลา สุโขทัย	160	17	143	77	48%	94	59%	77	54%	94	59%	77	54%	-0.44	ลดลง
22	กระเสียว สุพรรณบุรี	299	99	200	205	69%	193	65%	94	47%	204	68%	105	53%	-11.40	ลดลง
รวมภาคกลาง 1.92%		1,419	119	1,300	676	48%	561	40%	442	31%	604	43%	485	37%	-42.69	ลดลง
ภาคตะวันออก (2)																
23	ศรีนครินทร์ (2) กาญจนบุรี	17,745	10,265	7,480	15,004	85%	13,971	79%	3,706	50%	14,101	79%	3,836	51%	-130.21	ลดลง
24	ราชาลงกรณ (2) กาญจนบุรี	8,860	3,012	5,848	5,571	63%	4,492	51%	1,480	25%	4,583	52%	1,571	27%	-91.02	ลดลง
รวมภาคตะวันออก 37.51%		26,605	13,277	13,328	20,575	77%	18,463	69%	5,186	39%	18,684	70%	5,407	41%	-221.23	ลดลง
ภาคตะวันตก (6+4)																
25	ขุนด่าน นครนายก	224	5.00	219	68	30%	65	29%	60	27%	71	32%	66	30%	-6.00	ลดลง
26	คลองสิชล จะเข้เทรา	420	30.00	390	76	18%	127	30%	97	25%	139	33%	109	28%	-11.88	ลดลง
27	นางพระ (3) ชลบุรี	117	12.00	105	92	79%	70	60%	58	55%	72	61%	60	57%	-1.72	ลดลง
28	หนองปลาไหล(3) ระยอง	164	13.75	150	119	73%	94	58%	81	54%	99	61%	86	57%	-5.12	ลดลง
29	ประแสร์ (3) ระยอง	295	20.00	275	208	71%	209	71%	189	69%	212	72%	192	70%	-2.90	ลดลง
30	น้ำประจันต์ (3) ชลบุรี	17	0.72	16	44	262%	44	268%	44	276%	12	70%	10.94	69%	32.81	เพิ่มขึ้น
31	หนองคล้า (3) ชลบุรี	21	1.00	20	65	303%	36	168%	35	171%	17	79%	15.94	78%	18.91	เพิ่มขึ้น
32	คลองกรับ (3) ระยอง	79	3.00	76	-	0%	-	0%	-	0%	52	65%	49.00	64%	-49.00	ลดลง
33	คลองใหญ่ (3) ระยอง	45	3.00	42	48	105%	59	129%	56	131%	16	35%	12.85	30%	42.90	เพิ่มขึ้น
34	นฤมิตรหรือจินดา ปทุมธานี	295	19.00	276	79	27%	84	28%	65	24%	91	31%	71.71	26%	-6.71	ลดลง
รวมภาคตะวันตก 2.37%		1,678	107	1,570	799	48%	789	47%	684	44%	781	47%	673	43%	11.29	เพิ่มขึ้น
ภาคใต้ (4)																
35	แก่งกระจาน เพชรบุรี	710	65	645	422	59%	345	49%	280	43%	359	51%	294	46%	-14.25	ลดลง
36	ป่าแก่งกระจาน ประจวบคีรีขันธ์	391	18	373	245	63%	127	32%	109	29%	138	35%	120	32%	-11.00	ลดลง
37	ห้วยกระเจา (2) สุราษฎร์ธานี	5,639	1,352	4,287	3,516	62%	3,353	59%	2,001	47%	3,390	60%	2,038	48%	-37.04	ลดลง
38	น้ำบาง (2) ยะลา	1,454	276	1,178	1,201	83%	1,229	85%	953	81%	1,253	86%	977	83%	-24.09	ลดลง
รวมภาคใต้ 11.55%		8,194	1,711	6,483	5,383	66%	5,054	62%	3,343	52%	5,140	63%	3,429	53%	-86.38	ลดลง
รวมทั้งประเทศ 100%(38)		71,090	23,607	47,482	42,173	59%	43,024	61%	19,418	41%	30,132	42%	20,178	42%	-759.61	ลดลง

ที่มาข้อมูล : ตารางสรุปสถานการณ์น้ำในอ่างเก็บน้ำขนาดใหญ่ทั่วประเทศ และตารางสรุปสถานการณ์น้ำในอ่างเก็บน้ำภาคตะวันออก กรมชลประทาน

หมายเหตุ :

- 1) อ่างเก็บน้ำขนาดใหญ่ หมายถึง อ่างเก็บน้ำที่มีความจุตั้งแต่ 100 ล้าน ลบ.ม. ขึ้นไป
- 2) เป็นอ่างเก็บน้ำอยู่ใต้น้ำหรือความรับผิดชอบของการไฟฟ้าฝ่ายผลิตแห่งประเทศไทย(10) นอกนั้นอยู่ในความรับผิดชอบของกรมชลประทาน(28)
- 3) เป็นอ่างเก็บน้ำขนาดกลางที่มีความสำคัญต่ออุตสาหกรรมและการประปา ของลุ่มน้ำชายฝั่งทะเลตะวันออก
- 4) จังหวัดที่มีอ่างเก็บน้ำขนาดใหญ่มีจำนวน 26 จังหวัด โดยมี 50 จังหวัด
- 5) ที่มา : กรมชลประทาน และการไฟฟ้าฝ่ายผลิตแห่งประเทศไทย

รศ. นายชัย รัตน์ นักวิชาการชลประทาน



ศูนย์เฝ้าระวังและประเมินสถานการณ์น้ำ กรมชลประทาน

ลำดับของเขื่อนตามความยาว

- 1.ศรีนครินทร์ 2.ภูมิพล 3.สิริกิติ์ 4.ราชาลงกรณ 5.ชัยปราการ
- 6.อุบลรัตน์ 7.สิรินธร 8.ลำปาง 9.ลำปาว 10.ป่าสัก

ลำดับของเขื่อนตามปริมาณน้ำใช้การได้

- 1.ภูมิพล 2.ศรีนครินทร์ 3.สิริกิติ์ 4.ราชาลงกรณ 5.ชัยปราการ
- 6.ลำปาง 7.อุบลรัตน์ 8.แม่กลอง 9.สิรินธร 10.ป่าสัก

รายงานระดับน้ำจากกล้อง
CCTV





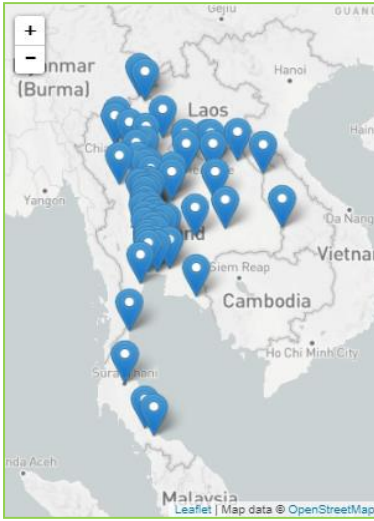
ศูนย์เมขลา

WATER OPERATION CENTER



รายงานระดับน้ำจากกล้อง CCTV

ณ. วันที่ 19 เมษายน พ.ศ. 2566



สรุปสถานการณ์น้ำในลำน้ำสายหลัก

- สะพานข้ามคลองแม่กลาง - อ.ปางมะผ้า จ.แม่ฮ่องสอน (ลุ่มน้ำสาละวิน) สถานการณ์น้ำน้อย
- บ้านหาดเสลา - อ.เก้าเลี้ยว จ.นครสวรรค์ (ลุ่มน้ำปิง) สถานการณ์น้ำปกติ
- สะพานท่าเสา - อ.เมือง จ.อุตรดิตถ์ (ลุ่มน้ำน่าน) สถานการณ์น้ำปกติ
- สถานีวัดแม่น้ำโขง (MRC) - อ.เชียงคาน จ.เลย (ลุ่มน้ำโขงตะวันออกเฉียงเหนือ) สถานการณ์น้ำน้อย
- สะพานปรีดีธำรงค์ - อ.อุทุมพร จ.อุทุมพร (ลุ่มน้ำเจ้าพระยา) สถานการณ์น้ำปกติ
- สะพานหลวงพ่อบึง - อ.นครชัยศรี จ.นครปฐม (ลุ่มน้ำท่าจีน) สถานการณ์น้ำปกติ
- คลองอุตตะกาดตอนล่าง - อ.หาดใหญ่ จ.สงขลา (ลุ่มน้ำทะเลสาบสงขลา) สถานการณ์น้ำน้อย
- บ้านปากร่องห้วยจี่ - อ.บ้านตาก จ.ตาก (ลุ่มน้ำปิง) สถานการณ์น้ำปกติ
- สะพานหนองปรือ - อ.หนองปรือ จ.กาญจนบุรี (ลุ่มน้ำแม่กลอง) สถานการณ์น้ำน้อย

แม่น้ำเลย - อ.เมือง จ.เลย
(ลุ่มน้ำโขงตะวันออกเฉียงเหนือ)



ระดับน้ำปัจจุบันต่ำกว่าสภาพ
 ระดับตลิ่งต่ำสุด - ม.รทก.
 ระดับท้องน้ำ - ม.รทก.



สนง.ส่วนอุทกหนองคาย - อ.เมือง จ.หนองคาย
(ลุ่มน้ำโขงตะวันออกเฉียงเหนือ)



ระดับน้ำปัจจุบันต่ำกว่าสภาพ
 ระดับตลิ่งต่ำสุด 166.65 ม.รทก.
 ระดับท้องน้ำ 149.20 ม.รทก.



สถานีวัดระดับน้ำอัตโนมัติ - อ.เมือง จ.นครพนม
(ลุ่มน้ำโขงตะวันออกเฉียงเหนือ)



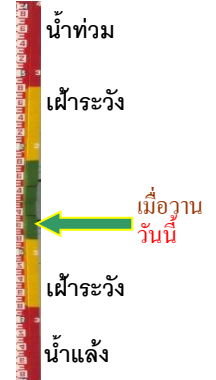
อ่านค่าระดับไม่ได้
 ระดับตลิ่งต่ำสุด - ม.รทก.
 ระดับท้องน้ำ - ม.รทก.



วัดศรีชมพูนอกค้อ - อ.ท่าบ่อ จ.หนองคาย
(ห้วยโมง/โขงอีสาน)



ระดับน้ำปัจจุบัน 163.50 ม.รทก.
 ระดับตลิ่งต่ำสุด 167.09 ม.รทก.
 ระดับท้องน้ำ 156.60 ม.รทก.

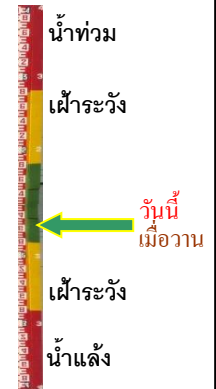


สถานีวัดแม่น้ำโขง (MRC) - อ.เชียงคาน จ.เลย
(ลุ่มน้ำโขง)



ระดับน้ำปัจจุบันต่ำกว่าสภาพ
ระดับตลิ่งต่ำสุด - ม.รทก.
ระดับท่อน้ำ - ม.รทก.

บ้านเหล่านกขุม - อ.เมือง จ.ขอนแก่น
(ลุ่มน้ำชี)



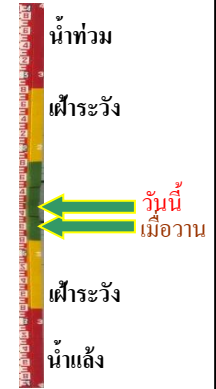
ระดับน้ำปัจจุบันต่ำกว่าสภาพ
ระดับตลิ่งต่ำสุด 149.71 ม.รทก.
ระดับท่อน้ำ 141.00 ม.รทก.

บ้านหาดเสลา - อ.เก้าเลี้ยว จ.นครสวรรค์
(ลุ่มน้ำปิง)



ระดับน้ำปัจจุบันต่ำกว่าสภาพ
ระดับตลิ่งต่ำสุด 32.53 ม.รทก.
ระดับท่อน้ำ 24.97 ม.รทก.

สะพานมหาโพธิ์ - อ.เมือง จ.แพร่
(ลุ่มน้ำยม)



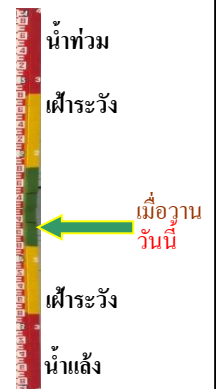
ระดับน้ำปัจจุบัน 144.50 ม.รทก.
ระดับตลิ่งต่ำสุด 152.33 ม.รทก.
ระดับท่อน้ำ 141.18 ม.รทก.

สะพานศรีรัตนาลัย - อ.ศรีรัตนาลัย จ.สุโขทัย
(ลุ่มน้ำยม)



ระดับน้ำปัจจุบันต่ำกว่าสภาพ
ระดับตลิ่งต่ำสุด 71.78 ม.รทก.
ระดับท่อน้ำ 58.48 ม.รทก.

สะพานพระแม่ย่า - อ.เมือง จ.สุโขทัย
(ลุ่มน้ำยม)



ระดับน้ำปัจจุบันต่ำกว่าสภาพ
ระดับตลิ่งต่ำสุด 48.59 ม.รทก.
ระดับท่อน้ำ - ม.รทก.

สะพานบ้านโพทะเล - อ.โพทะเล จ.พิจิตร
(ลุ่มน้ำยม)



ระดับน้ำปัจจุบัน 23.70 ม.รทก.
ระดับตลิ่งต่ำสุด 31.63 ม.รทก.
ระดับท้องน้ำ 20.59 ม.รทก.



บ้านทับกฤช - อ.ชุมแสง จ.นครสวรรค์
(ลุ่มน้ำน่าน)



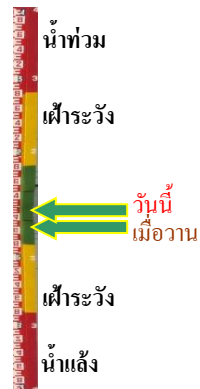
ระดับน้ำปัจจุบันต่ำกว่าสถาฟ
ระดับตลิ่งต่ำสุด - ม.รทก.
ระดับท้องน้ำ - ม.รทก.



สะพานท่าเสา - อ.เมือง จ.อุตรดิตถ์
(ลุ่มน้ำน่าน)



ระดับน้ำปัจจุบัน 54.48 ม.รทก.
ระดับตลิ่งต่ำสุด 56.91 ม.รทก.
ระดับท้องน้ำ 47.80 ม.รทก.



สะพานเฉลิมพระเกียรติ 48 พรรษา
อ.เมือง จ.พิจิตร (ลุ่มน้ำน่าน)



ระดับน้ำปัจจุบันต่ำกว่าสถาฟ
ระดับตลิ่งต่ำสุด - ม.รทก.
ระดับท้องน้ำ - ม.รทก.



สะพานเฉลิมพระเกียรติ ร.9 72 พรรษา
อ.บางมูลนาก จ.พิจิตร (ลุ่มน้ำน่าน)



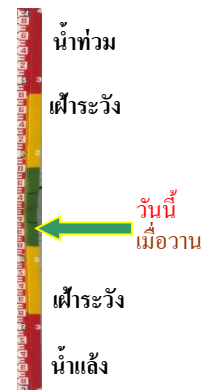
ระดับน้ำปัจจุบันต่ำกว่าสถาฟ
ระดับตลิ่งต่ำสุด 27.23 ม.รทก.
ระดับท้องน้ำ 16.56 ม.รทก.



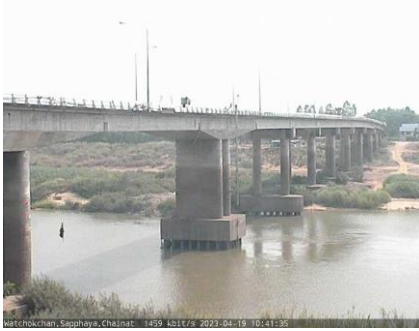
สะพานเคชาติวงศ์ - อ.เมือง จ.นครสวรรค์
(ลุ่มน้ำเจ้าพระยา)



ระดับน้ำปัจจุบันต่ำกว่าสถาฟ
ระดับตลิ่งต่ำสุด 23.22 ม.รทก.
ระดับท้องน้ำ 11.15 ม.รทก.



วัดโคกจันทร์ - อ.สรรพยา จ.ชัยนาท
(ลุ่มน้ำเจ้าพระยา)



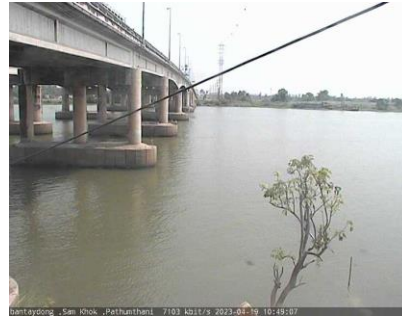
ระดับน้ำปัจจุบันต่ำกว่าสถาพ

ระดับตลิ่งต่ำสุด - ม.รทก.

ระดับท้องน้ำ - ม.รทก.



บ้านท้ายดง - อ.สามโคก จ.ปทุมธานี
(ลุ่มน้ำเจ้าพระยา)



ระดับน้ำปัจจุบันต่ำกว่าสถาพ

ระดับตลิ่งต่ำสุด - ม.รทก.

ระดับท้องน้ำ - ม.รทก.



ศาลากลางสมุทรปราการ - อ.เมือง
จ.สมุทรปราการ (ลุ่มน้ำเจ้าพระยา)



ระดับน้ำปัจจุบันต่ำกว่าสถาพ

ระดับตลิ่งต่ำสุด - ม.รทก.

ระดับท้องน้ำ - ม.รทก.



สะพานปรีดี - อ.เมือง จ.พระนครศรีอยุธยา
(ลุ่มน้ำเจ้าพระยา)



ระดับน้ำปัจจุบันต่ำกว่าสถาพ

ระดับตลิ่งต่ำสุด - ม.รทก.

ระดับท้องน้ำ - ม.รทก.



สะพานหลวงพ่อบึง - อ.นครไชยศรี
จ.นครปฐม (ลุ่มน้ำท่าจีน)



ระดับน้ำปัจจุบัน 0.81 ม.รทก.

ระดับตลิ่งต่ำสุด 2.97 ม.รทก.

ระดับท้องน้ำ -4.69 ม.รทก.



คลองอยู่ตงเขาตองล่าง - อ.หาดใหญ่ จ.สงขลา
(ลุ่มน้ำทะเลสาบสงขลา)



ระดับน้ำปัจจุบัน 0.20 ม.รทก.

ระดับตลิ่งต่ำสุด 8.93 ม.รทก.

ระดับท้องน้ำ -1.93 ม.รทก.

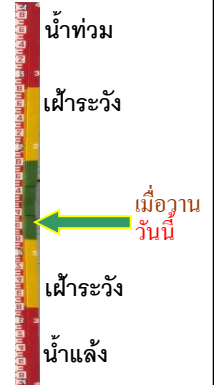


บ้านบางแก้ว - อ.บรรพตพิสัย จ.นครสวรรค์
(ลุ่มน้ำปิง-วัง-สะแกกรัง-ป่าสัก)



ระดับน้ำปัจจุบันต่ำกว่าสถาฟ
ระดับตลิ่งต่ำสุด - ม.รทก.
ระดับท้องน้ำ - ม.รทก.

บ้านปากร่องห้วยจี่ - อ.บ้านตาก จ.ตาก
(ลุ่มน้ำปิง-วัง-สะแกกรัง-ป่าสัก)



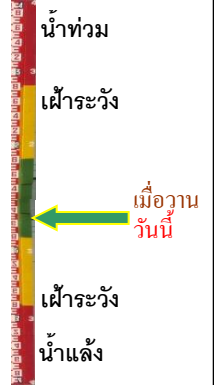
ระดับน้ำปัจจุบัน 117.67 ม.รทก.
ระดับตลิ่งต่ำสุด 120.45 ม.รทก.
ระดับท้องน้ำ 114.47 ม.รทก.

บ้านจางวาง - อ.หล่มสัก จ.เพชรบูรณ์
(ลุ่มน้ำปิง-วัง-สะแกกรัง-ป่าสัก)



ระดับน้ำปัจจุบันต่ำกว่าสถาฟ
ระดับตลิ่งต่ำสุด 135.46 ม.รทก.
ระดับท้องน้ำ 127.24 ม.รทก.

แม่น้ำป่าสัก - อ.เมือง จ.เพชรบูรณ์
(ลุ่มน้ำปิง-วัง-สะแกกรัง-ป่าสัก)



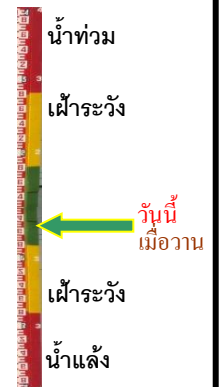
ระดับน้ำปัจจุบันสถาฟหลุดหาย
ระดับตลิ่งต่ำสุด 114.98 ม.รทก.
ระดับท้องน้ำ 104.53 ม.รทก.

แม่น้ำป่าสัก - อ.แก่งคอย จ.สระบุรี
(ลุ่มน้ำปิง-วัง-สะแกกรัง-ป่าสัก)



ระดับน้ำปัจจุบันต่ำกว่าสถาฟ
ระดับตลิ่งต่ำสุด 20.10 ม.รทก.
ระดับท้องน้ำ 4.79 ม.รทก.

สะพานบ้านหนองปรือ - อ.หนองปรือ จ.กาญจนบุรี
(ลุ่มน้ำแม่กลอง)



ระดับน้ำปัจจุบัน 141.05 ม.รทก.
ระดับตลิ่งต่ำสุด 147.06 ม.รทก.
ระดับท้องน้ำ 140.73 ม.รทก.

สะพานแควใหญ่ - อ.เมือง จ.กาญจนบุรี
(ลุ่มน้ำแม่กลอง)



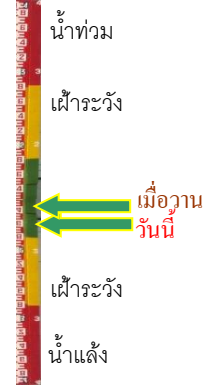
ระดับน้ำปัจจุบัน	24.50	ม.รทก.
ระดับตลิ่งต่ำสุด	28.28	ม.รทก.
ระดับท้องน้ำ	20.86	ม.รทก.



สะพานบ้านท่าเรือ - อ.ท่ามะกา จ.กาญจนบุรี
(ลุ่มน้ำแม่กลอง)



ระดับน้ำปัจจุบัน	4.68	ม.รทก.
ระดับตลิ่งต่ำสุด	14.82	ม.รทก.
ระดับท้องน้ำ	2.90	ม.รทก.



สะพานเฉลิมพระเกียรติ 60 พรรษา - อ.บ้านโป่ง จ.ราชบุรี
(ลุ่มน้ำแม่กลอง)



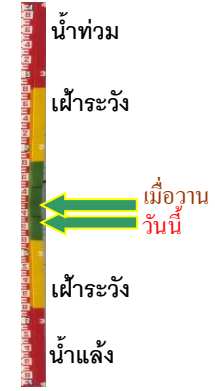
ระดับน้ำปัจจุบัน	7.14	ม.รทก.
ระดับตลิ่งต่ำสุด	17.63	ม.รทก.
ระดับท้องน้ำ	5.68	ม.รทก.



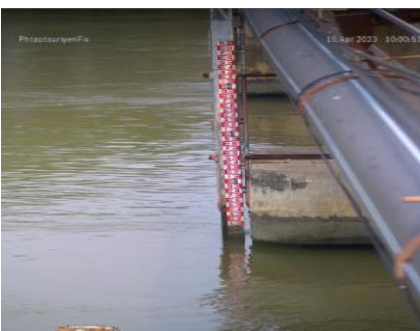
สะพานธนรัชต์ - อ.เมือง จ.ราชบุรี
(ลุ่มน้ำแม่กลอง)



ระดับน้ำปัจจุบัน	0.60	ม.รทก.
ระดับตลิ่งต่ำสุด	5.10	ม.รทก.
ระดับท้องน้ำ	7.75	ม.รทก.



สะพานสมเด็จพระศรีสุริเยนทร์
อ.อัมพวา จ.สมุทรสงคราม (ลุ่มน้ำแม่กลอง)



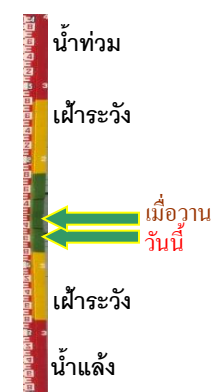
ระดับน้ำปัจจุบัน	0.70	ม.รทก.
ระดับตลิ่งต่ำสุด	2.52	ม.รทก.
ระดับท้องน้ำ	-14.58	ม.รทก.



สะพานประวัติศาสตร์ฯ - อ.ปาย จ.แม่ฮ่องสอน
(ลุ่มน้ำสาละวิน)



ระดับน้ำปัจจุบัน	476.35	ม.รทก.
ระดับตลิ่งต่ำสุด	483.06	ม.รทก.
ระดับท้องน้ำ	475.77	ม.รทก.



สะพานข้ามคลองแม่กลาง
อ.ปางมะผ้า จ.แม่ฮ่องสอน (ลุ่มน้ำสาละวิน)



ระดับน้ำปัจจุบันต่ำกว่าสภาพ
ระดับตลิ่งต่ำสุด - ม.รทก.
ระดับท้องน้ำ - ม.รทก.

สะพานบ้านปางหมู - อ.เมือง จ.แม่ฮ่องสอน
(ลุ่มน้ำสาละวิน)



ระดับน้ำปัจจุบัน 199.68 ม.รทก.
ระดับตลิ่งต่ำสุด 202.98 ม.รทก.
ระดับท้องน้ำ 196.45 ม.รทก.

สะพานข้ามห้วยแม่สอด - อ.แม่สอด จ.ตาก
(ลุ่มน้ำสาละวิน)



ระดับน้ำปัจจุบัน 205.40 ม.รทก.
ระดับตลิ่งต่ำสุด 207.80 ม.รทก.
ระดับท้องน้ำ 203.37 ม.รทก.

บ้านบางขนาก - อ.บางน้ำเปรี้ยว จ.ฉะเชิงเทรา
(ลุ่มน้ำบางปะกง)



ระดับน้ำปัจจุบัน 0.50 ม.รทก.
ระดับตลิ่งต่ำสุด 1.57 ม.รทก.
ระดับท้องน้ำ -11.70 ม.รทก.

บ้านสร้าง - อ.บ้านสร้าง จ.ปราจีนบุรี
(ลุ่มน้ำบางปะกง)



ระดับน้ำปัจจุบัน 0.85 ม.รทก.
ระดับตลิ่งต่ำสุด 3.50 ม.รทก.
ระดับท้องน้ำ -9.82 ม.รทก.