



รายงานการเฝ้าระวังติดตามสถานการณ์น้ำและความช่วยเหลือ ศูนย์ปฏิบัติการทรัพยากรธรรมชาติและสิ่งแวดล้อม (ด้านทรัพยากรน้ำ) กระทรวงทรัพยากรธรรมชาติและสิ่งแวดล้อม

กองวิเคราะห์และประเมินสถานการณ์น้ำ กรมทรัพยากรน้ำ

โทรศัพท์ ๐ ๒๒๗๑ ๖๐๐๐ ต่อ ๖๔๔๕ โทรสาร ๐ ๒๒๗๘ ๖๖๒๙ www.dwr.go.th IDLine: mekhalawoc Email: mekhala@dwr.mail.go.th

ศูนย์เทคโนโลยีสารสนเทศทรัพยากรน้ำบาดาล กรมทรัพยากรน้ำบาดาล

โทรศัพท์ ๐ ๒๖๖๖ ๗๐๙๐ โทรสาร ๐ ๒๖๖๖ ๗๑๐๐ www.dgr.go.th Email: itcenter@dgr.mail.go.th

สำนักงานนโยบายและแผนทรัพยากรธรรมชาติและสิ่งแวดล้อม

โทรศัพท์ ๐ ๒๒๖๕๖๕๐๐ www.onep.go.th Email: webmaster@onep.go.th

กรมทรัพยากรธรณี

โทรศัพท์ ๐ ๒๖๒๑๙๕๐๐ www.dmr.go.th Email: webmaster@dmr.mail.go.th

รายงานฉบับที่ ๒๒๐/๒๕๖๖

เวลา ๐๘.๐๐ น.

วันที่ ๒๐ เมษายน ๒๕๖๖

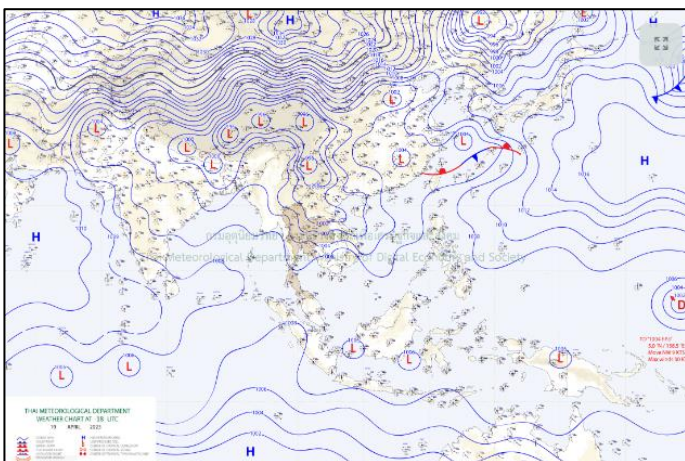
เรียน รว.ทส. เลขาธิการ รว.ทส. ที่ปรึกษา รว.ทส. ปกท.ทส. รอง ปกท.ทส. อทน. อทบ. และหน่วยงานที่เกี่ยวข้อง

๑. สภาวะอากาศ เวลา ๐๕.๐๐ น. (กรมอุตุนิยมวิทยา)

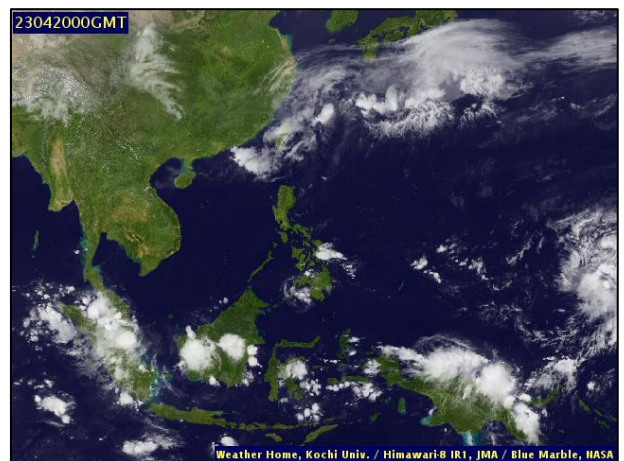
พยากรณ์อากาศ ๒๔ ชั่วโมงข้างหน้า ประเทศไทยมีอากาศร้อนโดยทั่วไปกับมีฟ้าหลัวในตอนกลางวัน และมีอากาศร้อนจัดบางพื้นที่ ทั้งนี้เนื่องจากความกดอากาศต่ำเนื่องจากความร้อนปกคลุมประเทศไทยตอนบน ในขณะที่ลมตะวันตกเฉียงใต้และลมใต้พัดปกคลุมประเทศไทยตอนบน ลักษณะเช่นนี้ทำให้ประเทศไทยตอนบนยังคงมีฝนฟ้าคะนองเกิดขึ้นได้บางพื้นที่ ขอให้ประชาชนบริเวณประเทศไทยตอนบนดูแลรักษาสุขภาพเนื่องจากสภาพอากาศที่ร้อนถึงร้อนจัด รวมถึงระวังอันตรายจากฝนฟ้าคะนองและลมกระโชกแรงที่อาจจะเกิดขึ้น

สำหรับลมตะวันตกเฉียงเหนือและลมตะวันตกเฉียงใต้พัดปกคลุมทะเลอันดามัน ภาคใต้ และอ่าวไทย ทำให้ภาคใต้มีฝนฟ้าคะนองเกิดขึ้นและมีฝนตกหนักบางแห่ง ขอให้ประชาชนในบริเวณดังกล่าวระวังอันตรายจากฝนฟ้าคะนอง

ฝุ่นละอองในระยะนี้ : ประเทศไทยตอนบนมีการสะสมของฝุ่นละออง/หมอกควันอยู่ในเกณฑ์ปานกลางถึงมาก เนื่องจากการระบายอากาศไม่ดี ส่วนภาคใต้ยังคงมีการสะสมน้อย เนื่องจากการระบายอากาศในบริเวณดังกล่าวยังคงอยู่ในเกณฑ์ดี

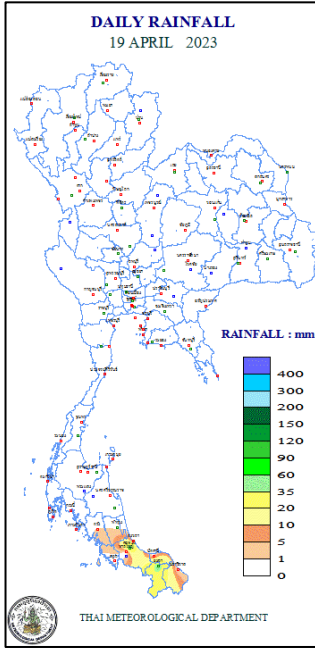


แผนที่อากาศ วันที่ ๒๐ เม.ย. ๒๕๖๖ เวลา ๐๑.๐๐ น.



ภาพถ่ายดาวเทียม วันที่ ๒๐ เม.ย. ๒๕๖๖ เวลา ๐๗.๐๐ น.

๒. ปริมาณฝนสะสม ณ เวลา ๐๗.๐๐น.(เมื่อวาน) - ๐๗.๐๐ น.(วันนี้) (กรมอุตุนิยมวิทยา)



จุดตรวจวัด	ปริมาณฝน (มม.)
จ.สงขลา (คอหงษ์ สกษ.)	๕๒.๔
จ.ตรัง	๑.๑
จ.สุราษฎร์ธานี (พระแสง สอท.)	๐.๒

๓. ปริมาณฝนสะสมของพื้นที่ลาดเชิงเขา ๑๒ ชม. ที่ผ่านมา (กรมทรัพยากรน้ำ)

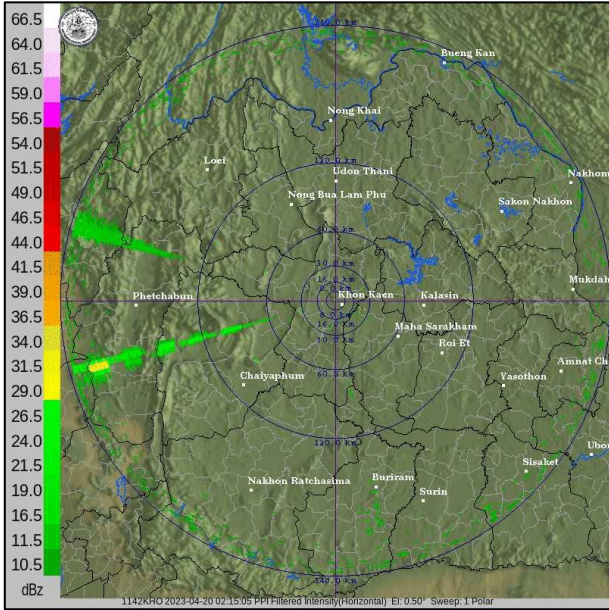
รหัสสถานี	จุดตรวจวัด	ปริมาณฝน (มม./๑๒ ชม.)
STN๐๒๔๑	บ้านสบมาง ต.ภูฟ้า อ.บ่อเกลือ จ.น่าน	๑๒๐.๕
STN๐๑๓๔	บ้านโคกทัง ต.พิจิตร อ.นาหม่อม จ.สงขลา	๓๙.๐
STN๑๖๐๔	บ้านห้วยเงาะ ต.ทุ่งปลา อ.โคกโพธิ์ จ.ปัตตานี	๓๘.๕
STN๑๖๙๐	บ้านไสยาง ต.เขาเจ็ยก อ.เมืองพัทลุง จ.พัทลุง	๒๑.๐
STN๑๖๐๖	บ้านควนใหม่ ต.โคกชะงาย อ.เมืองพัทลุง จ.พัทลุง	๑๘.๕
STN๑๑๙๘	บ้านท่าสมาน ต.เตาปูน อ.สอง จ.แพร่	๑๖.๐
STN๑๖๘๘	บ้านวังใหญ่ ต.วังใหญ่ อ.เทพา จ.สงขลา	๑๕.๕
STN๐๔๗๙	บ้านหินสี ต.ยางหัก อ.ปากท่อ จ.ราชบุรี	๑๔.๕
STN๐๒๑๒	บ้านควนไม้ไผ่ ต.นาหว้า อ.จะนะ จ.สงขลา	๑๑.๐
STN๐๒๗๒	บ้านไทยประจัน ต.ยางหัก อ.ปากท่อ จ.ราชบุรี	๙.๐

๔. ค่าความชื้นในดิน (กรมทรัพยากรน้ำ/คณะกรรมการนิคมน้ำโขง)

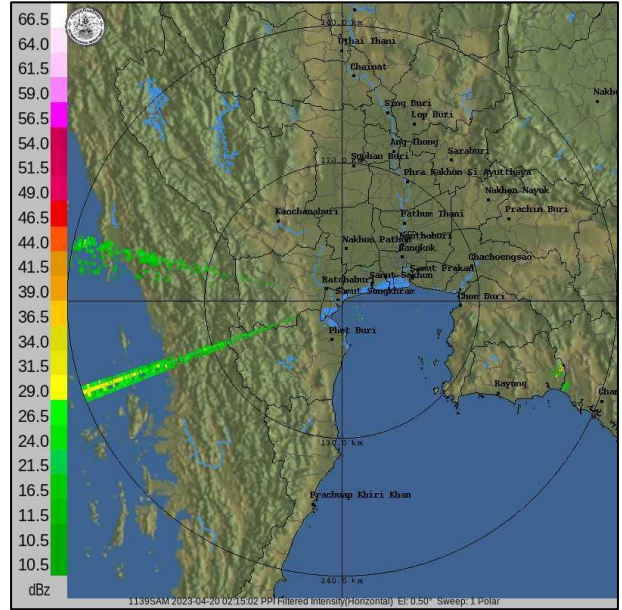
ภูมิภาค	ความชื้นในดิน [-] ๒ มี.ค. ๖๖	ความชื้นในดิน [-] ๒ เม.ย. ๖๖	แนวโน้ม
เหนือ	๐-๒๐	๐-๒๐	ลดลง
กลาง	๐-๒๐	๐-๒๐	ทรงตัว
ตะวันออกเฉียงเหนือ	๐-๒๐	๐-๒๐	ลดลง
ตะวันออก	๒๐-๔๐	๐-๒๐	ทรงตัว
ตะวันตก	๐-๒๐	๐-๒๐	ลดลง
ใต้	๒๐-๔๐	๒๐-๔๐	ลดลง

หมายเหตุ : ความชื้นในดิน ๐ หมายถึง ดินที่แห้งสนิท และ ๑๐๐ หมายถึง ดินที่อิ่มน้ำ

๕. เรดาร์ตรวจอากาศ ณ วันที่ ๒๐ เมษายน ๒๕๖๖ (กรมอุตุนิยมวิทยา)



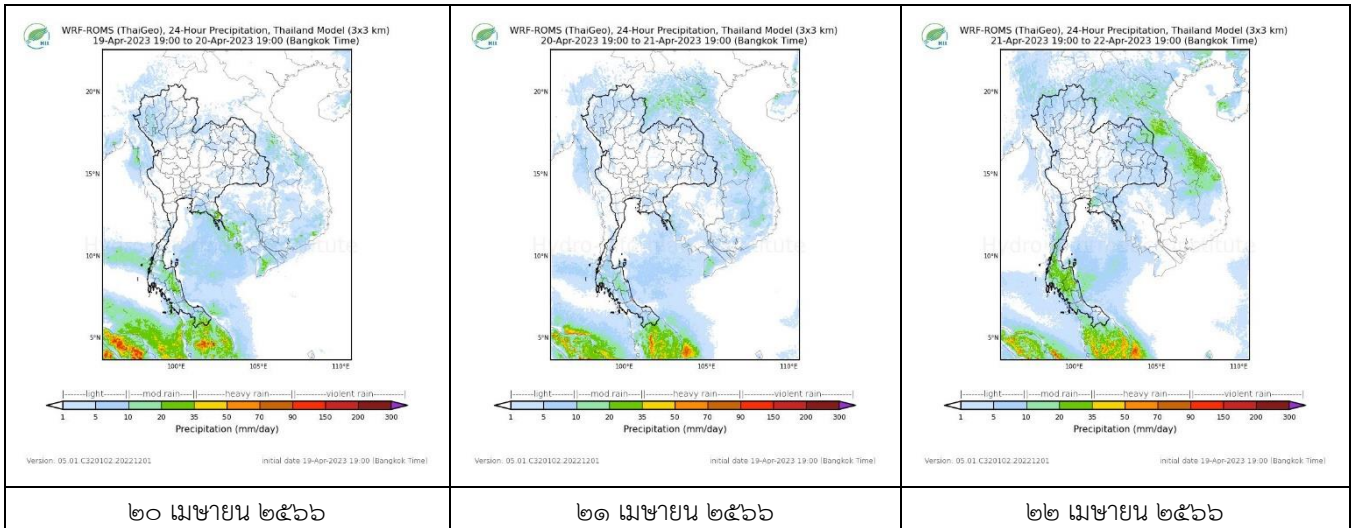
สถานีขอนแก่น เวลา ๐๘.๑๕ น.



สถานีสมุทรสงคราม เวลา ๐๘.๑๕ น.

จากเรดาร์ตรวจอากาศไม่พบกลุ่มเมฆฝนบริเวณประเทศไทย

๖. แผนภาพคาดการณ์ฝนล่วงหน้า ๓ วัน (สถาบันสารสนเทศทรัพยากรน้ำ (องค์การมหาชน))



๗. สถานการณ์น้ำในแหล่งเก็บกักน้ำ ณ วันที่ ๑๙ เมษายน ๒๕๖๖ (กรมชลประทาน กรมทรัพยากรน้ำ และสทช.)

๗.๑ ปริมาณน้ำในอ่างฯ ๔๒,๘๘๓ ล้าน ลบ.ม. คิดเป็นร้อยละ ๖๐ (ปริมาณน้ำใช้การได้ ๑๙,๓๔๖ ล้าน ลบ.ม. คิดเป็นร้อยละ ๔๑) ปริมาณน้ำในอ่างฯ เทียบกับปี ๒๕๖๕ (๔๒,๐๑๖ ล้าน ลบ.ม. คิดเป็นร้อยละ ๕๙) มากกว่าปี ๒๕๖๕ จำนวน ๘๖๗ ล้าน ลบ.ม. ปริมาณน้ำไหลลงอ่างฯ จำนวน ๑๒.๒๐ ลบ.ม. ปริมาณน้ำระบาย จำนวน ๑๒๘.๓๓ ล้าน ลบ.ม. สามารถรับน้ำได้อีก ๒๘,๐๔๔ ล้าน ลบ.ม.

อ่างเก็บน้ำ	ความจุที่ รณก. (ล้าน ลบ.ม.)	ปริมาณ น้ำในอ่าง		ปริมาณ น้ำใช้การได้		ปริมาณ น้ำไหลลงอ่าง		ปริมาณ น้ำระบาย		ปริมาณ น้ำรับได้ อีก (ล้าน ม.๓) (ความจุที่ รณก.ลบ. ปริมาณ น้ำที่ ปัจจุบัน)
		ปริมาณ (ล้าน ม.๓)	% น้ำ เก็บ กัก	ปริมาณ (ล้าน ม.๓)	% น้ำ ใช้ การ	วันนี้ (ล้าน ม.๓)	เมื่อวาน (ล้าน ม.๓)	วันนี้ (ล้าน ม.๓)	เมื่อวาน (ล้าน ม.๓)	
๑.ภูมิพล	๑๓,๔๖๒	๘,๖๑๑	๖๔	๔,๘๑๑	๕๐	๐.๐๐	๐.๐๐	๒๖.๐๐	๒๖.๐๐	๔,๘๕๑
๒.สิริกิติ์	๙,๕๑๐	๔,๖๙๓	๔๙	๑,๘๔๓	๒๘	๑.๗๓	๑.๖๕	๑๗.๐๓	๑๖.๙๘	๔,๘๑๗
๓.จุฬารัตน์	๑๖๔	๕๙	๓๖	๒๒	๑๗	๐.๐๒	๐.๑๕	๐.๐๐	๐.๐๐	๑๐๕
๔.อุบลรัตน์	๒,๔๓๑	๘๗๓	๓๖	๒๙๒	๑๖	๐.๐๐	๐.๐๐	๔.๐๐	๔.๐๒	๑,๕๕๘

๕.ลำปาง	๑,๙๘๐	๘๗๕	๔๔	๗๗๕	๔๑	๐.๙๔	๑.๐๒	๗.๔๙	๗.๖๑	๑,๑๐๕
๖.สุรินทร์	๑,๙๖๖	๑,๑๖๒	๕๙	๓๓๑	๒๙	๑.๐๐	๐.๐๐	๐.๐๐	๐.๔๕	๘๐๔
๗.ป่าสักชลสิทธิ์	๙๖๐	๒๗๔	๒๙	๒๗๑	๒๘	๐.๐๐	๐.๐๐	๓.๔๘	๓.๕๔	๖๘๖
๘.ศรีนครินทร์	๑๗,๗๔๕	๑๓,๙๗๑	๗๙	๓,๗๐๖	๕๐	๐.๐๐	๐.๗๗	๑๙.๙๗	๒๐.๐๒	๓,๗๗๔
๙.วีรราชสงคราม	๘,๘๖๐	๔,๔๙๒	๕๑	๑,๔๘๐	๒๕	๐.๒๔	๐.๑๙	๑๒.๐๙	๑๒.๐๖	๔,๓๖๘
๑๐.ขุนด่านปราการชล	๒๒๔	๖๕	๒๙	๖๑	๒๘	๐.๐๐	๐.๐๐	๐.๒๕	๑.๓๕	๑๕๙
๑๑.รัชชประภา	๕,๖๓๙	๓,๓๕๓	๕๙	๒,๐๐๒	๔๗	๒.๐๐	๒.๓๗	๘.๐๙	๘.๔๖	๒,๒๘๖
๑๒.บางยาง	๑,๔๕๔	๑,๒๒๙	๘๔	๙๕๓	๘๑	๒.๒๑	๑.๗๓	๖.๐๑	๖.๐๖	๒๒๕

๗.๒ อ่างเก็บน้ำขนาดกลาง ๔๓๕ แห่ง มีปริมาณน้ำ ๒,๘๒๘ ล้าน ลบ.ม. (๕๒%) ปริมาณน้ำใช้การ ๒,๔๒๓ ล้าน ลบ.ม. (๔๘%)

๗.๓ แหล่งน้ำในพื้นที่นอกเขตชลประทาน ๑๐๒,๐๙๙ แห่ง มีปริมาณน้ำรวม ๔,๗๑๒ ล้าน ลบ.ม. (๖๑%)

๗.๔ แหล่งน้ำขนาดเล็กนอกเขตชลประทาน ๑๓๘ แห่ง ตรวจวัดโดยกรมทรัพยากรน้ำ เริ่มต้นฤดูแล้ง มีปริมาณน้ำ ๒๖๐.๑๐ ล้าน ลบ.ม. (๙๕%) ปริมาณน้ำปัจจุบัน ๑๗๔.๐ ล้าน ลบ.ม. (๖๕%)

ภูมิภาค	จำนวน (แห่ง)	ปริมาณรวม (ล้าน ลบ.ม.)	ปริมาณน้ำ (ล้าน ลบ.ม.)							
			เดือน						ปัจจุบัน	
			ต.ค. ๖๕	พ.ย. ๖๕	ธ.ค. ๖๕	ม.ค. ๖๖	ก.พ. ๖๖	มี.ค. ๖๖	๑๘ เม.ย. ๖๖	ร้อยละ
เหนือ	๑๗,๒๔๙	๙๙๒	๙๕๗.๕๕	๙๔๐.๕๖	๙๓๐.๐๓	๙๐๘.๖๙	๘๓๑.๕๖	๗๕๔.๗๔	๖๑๗.๔๖	๖๒
ตะวันออกเฉียงเหนือ	๕๔,๕๔๗	๔,๓๘๒	๔,๔๔๑.๕๕	๓,๙๘๕.๘๕	๓,๗๕๙.๗๙	๓,๖๑๐.๑๑	๓,๒๘๕.๒๐	๒,๘๘๓.๓๐	๒,๒๒๗.๔๔	๕๑
กลาง	๑๖,๓๖๗	๑,๕๗๔	๑,๔๖๘.๓๓	๑,๕๒๕.๘๓	๑,๔๓๔.๒๒	๑,๔๐๒.๐๔	๑,๒๓๔.๓๘	๑,๑๒๑.๙๗	๑,๐๐๑.๘๖	๖๔
ตะวันออกเฉียง	๗,๘๐๔	๙๙๒	๙๖๑.๓๙	๙๙๘.๔๒	๙๔๔.๓๐	๙๐๙.๑๒	๗๙๙.๔๗	๖๘๘.๓๔	๕๒๐.๖๕	๕๒
ตะวันตก	๒,๕๐๖	๑๙๒	๑๑๗.๒๑	๑๖๘.๐๑	๑๗๑.๑๐	๑๖๘.๐๒	๑๕๑.๑๒	๑๓๑.๖๗	๙๗.๕๑	๕๑
ใต้	๓,๖๒๖	๓๓๘	๒๐๗.๕๘	๒๑๐.๘๓	๒๙๖.๒๐	๒๙๔.๖๕	๒๙๒.๗๔	๒๗๓.๘๓	๒๔๖.๘๔	๗๓
รวม	๑๐๒,๐๙๙.๐๐	๘,๔๗๐	๘,๑๕๓.๖๑	๗,๘๒๙.๕๐	๗,๕๓๕.๖๔	๗,๒๙๒.๖๔	๖,๕๙๔.๔๗	๕,๘๖๓.๘๖	๔,๗๑๑.๗๖	๕๖

๘. สถานการณ์น้ำในประเทศ ณ วันที่ ๑๗ - ๒๐ เมษายน ๒๕๖๖ (กรมชลประทาน)

สถานี	แม่น้ำ	อำเภอ	จังหวัด	ระดับตลิ่ง (ม. รทก.)	ระดับน้ำ (ม.รทก.)				แนวโน้ม	เปรียบเทียบระดับตลิ่ง
					จันทร์	อังคาร	พุธ	พฤหัสบดี		
					๑๗ เม.ย.	๑๘ เม.ย.	๑๙ เม.ย.	๒๐ เม.ย.		
P.๑	ปิง	เมือง	เชียงใหม่	๓.๗๐	๑.๕๖	๑.๔๗	๑.๕๔	๑.๕๗	เพิ่มขึ้น	- ๒.๑๓
W.๑C	วัง	เมือง	ลำปาง	๕.๒๐	๐.๕๕	๐.๕๘	๐.๕๘	๐.๕๕	ลดลง	- ๔.๖๕
Y.๑๖	ยม	บางระกำ	พิษณุโลก	๗.๓๐	๑.๙๔	๑.๙๑	๑.๘๖	๑.๘๓	ลดลง	- ๕.๔๗
N.๗A	น่าน	เมือง	พิจิตร	๙.๘๗	๒.๒๗	๒.๔๑	๒.๓๒	๒.๒๘	ลดลง	- ๗.๕๙
C.๒	เจ้าพระยา	เมือง	นครสวรรค์	๒๕.๗๐	๑๗.๗๑	๑๗.๗๒	๑๗.๖๗	๑๗.๖๘	เพิ่มขึ้น	- ๘.๐๒
C.๑๓	เจ้าพระยา	สรรพยา	ชัยนาท	๑๖.๓๔	๕.๔๑	๕.๔๑	๕.๔๑	๕.๔๑	ทรงตัว	- ๑๐.๙๓
M.๖A	มูล	สตึก	บุรีรัมย์	๗.๙๕	๐.๑๒	๐.๑๒	๐.๑๑	๐.๑๐	ลดลง	- ๗.๘๕
M.๑๙๑	ลำตะคอง	เมือง	นครราชสีมา	๓.๕๐	๑.๔๑	๑.๕๐	๑.๕๑	๑.๖๑	เพิ่มขึ้น	- ๑.๘๘
M.๗	มูล	เมือง	อุบลราชธานี	๗.๐๐	๑.๘๖	๑.๘๖	๑.๘๒	๑.๗๓	ลดลง	- ๕.๒๗
M.๖๙	ลำเซบก	ตระการพืชผล	อุบลราชธานี	๗.๓๐	๓.๘๖	๓.๘๕	***	***	***	***
X.๖๔	คลองท่าแซะ	ท่าแซะ	ชุมพร	๑๗.๑๓	๗.๗๓	๘.๒๙	๗.๗๓	๗.๗๓	ทรงตัว	- ๙.๔๐
X.๑๔๙	คลองกลาย	นบพิตำ	นครศรีธรรมราช	๓๓.๙๖	๒๗.๒๗	๒๗.๒๕	๒๗.๒๔	๒๗.๒๕	เพิ่มขึ้น	- ๖.๗๑
X.๒๗๔	แม่น้ำโก-ลก	แว้ง	นราธิวาส	๒๓.๕๐	๑๘.๒๑	๑๘.๒๐	๑๘.๒๐	๑๘.๑๙	ลดลง	- ๕.๓๑
X.๓๗A	แม่น้ำตาปี	พระแสง	สุราษฎร์ธานี	๑๑.๗๐	๔.๓๘	๔.๓๗	๔.๓๙	๔.๓๘	ลดลง	- ๗.๓๒

*** ยังไม่ได้รับรายงาน

๙. สถานการณ์น้ำในพื้นที่ลุ่มน้ำโขง ณ วันที่ ๒๐ เมษายน ๒๕๖๖ (คณะกรรมการการแม่น้ำโขง)

สถานี	ระดับ อ้างอิง (ม.รทก.)	ระดับ ตลิ่ง (ม.)	ระดับน้ำ (ม.)					เปรียบเทียบ ระดับ ตลิ่ง (ม.)	ผลต่างของระดับน้ำ (ม.)		แนวโน้ม
			๑๖ เม.ย.	๑๗ เม.ย.	๑๘ เม.ย.	๑๙ เม.ย.	๒๐ เม.ย.		๓ วัน ย้อนหลัง	๕ วัน ย้อนหลัง	
อ.เชียงแสน จ.เชียงราย	๓๕๗.๑๑๐	๑๒.๘๐	๑.๗๐	๑.๗๐	๑.๗๐	๑.๕๐	๑.๔๒	-๑๑.๓๘	-๐.๒๘	-๐.๒๘	เพิ่มขึ้น
อ.เชียงคน จ.เลย	๑๙๔.๑๑๘	๑๖.๐๐	๓.๒๖	๓.๒๗	๓.๓๐	๓.๓๔	๓.๔๖	-๑๒.๕๔	๐.๑๖	๐.๒๐	เพิ่มขึ้น
อ.เมือง จ.หนองคาย	๑๕๓.๖๔๘	๑๒.๒๐	๐.๗๒	๐.๗๔	๐.๗๔	๐.๗๘	๐.๘๐	-๑๑.๔	๐.๐๖	๐.๐๘	เพิ่มขึ้น
อ.เมือง จ.นครพนม	๑๓๒.๖๘๐	๑๒.๐๐	๑.๐๑	๑.๐๑	๑.๐๑	๑.๑๑	๑.๒๗	-๑๐.๗๓	๐.๒๖	๐.๒๖	เพิ่มขึ้น
อ.เมือง จ.มุกดาหาร	๑๒๔.๒๑๙	๑๒.๕๐	๑.๖๓	๑.๕๒	๑.๔๖	๑.๔๕	๑.๕๖	-๑๐.๙๔	๐.๑๐	-๐.๐๗	เพิ่มขึ้น
อ.โขงเจียม จ.อุบลราชธานี	๘๙.๐๓๐	๑๔.๕๐	๒.๑๑	๒.๐๕	๑.๙๒	***	๑.๘๐	-๑๒.๗	-๐.๑๒	-๐.๓๑	ลดลง

***ไม่มีสถานการณ์

๑๐. สถานการณ์เตือนภัย Early Warning ณ วันที่ ๒๐ เมษายน ๒๕๖๖ (กรมทรัพยากรน้ำ)

การแจ้งเตือน	สถานี	การแจ้งเตือน	ช่วงเวลา
เตือนสีแดง (อพยพ)	-	-	-
เตือนสีเหลือง (เตือนภัย)	-	-	-
เตือนสีเขียว (เฝ้าระวัง)	-	-	-

***ไม่มีสถานการณ์

๑๑. พื้นที่ติดตามและเฝ้าระวังสถานการณ์ธรณีพิบัติภัย ณ วันที่ ๒๐ เมษายน ๒๕๖๖ (กรมทรัพยากรธรณี)

เนื่องจากในพื้นที่เสี่ยงดินถล่มมีปริมาณน้ำฝนไม่ถึงเกณฑ์การเฝ้าระวัง ประกอบกับไม่มีพื้นที่คาดการณ์ปริมาณน้ำฝนที่อาจก่อให้เกิดดินถล่มล่วงหน้า จึงไม่มีพื้นที่ติดตามสถานการณ์ธรณีพิบัติภัยดินถล่มและน้ำป่าไหลหลาก

๑๒. เหตุการณ์วิกฤตน้ำปัจจุบัน ณ วันที่ ๒๐ เมษายน ๒๕๖๖ [เวลา ๑๕.๐๐ น. (เมื่อวาน) - ๐๘.๐๐ น. (วันนี้)]

ไม่มีสถานการณ์

๑๓. สถานการณ์ภาวะน้ำท่วม และสถานการณ์ฝนแล้ง/ฝนทิ้งช่วง ณ วันที่ ๒๐ เมษายน ๒๕๖๖ (ปก.)

ไม่มีสถานการณ์

๑๔. ลักษณะอากาศ ๗ วันข้างหน้า (ระหว่างวันที่ ๑๘ - ๒๔ เมษายน ๒๕๖๖)

ในช่วงวันที่ ๑๙ - ๒๓ เม.ย. ๖๖ ความกดอากาศต่ำเนื่องจากความร้อนปกคลุมประเทศไทยตอนบน ทำให้ประเทศไทยตอนบนมีอากาศร้อนถึงร้อนจัดโดยทั่วไป กับมีฟ้าหลัวในตอนกลางวัน ในขณะที่ลมใต้และลมตะวันออกเฉียงใต้พัดปกคลุมภาคตะวันออกเฉียงเหนือ ภาคกลาง และภาคตะวันออก ทำให้ประเทศไทยตอนบนมีฝนฟ้าคะนองกับมีลมกระโชกแรงบางแห่งเกิดขึ้นได้ สำหรับลมตะวันตกเฉียงเหนือพัดปกคลุมทะเลอันดามันและภาคใต้ ทำให้ภาคใต้มีฝนฟ้าคะนองบางแห่ง ส่วนในช่วงวันที่ ๒๔ - ๒๕ เม.ย. ๖๖ บริเวณความกดอากาศสูงหรือมวลอากาศเย็นกำลังปานกลางจากประเทศจีนจะแผ่ลงมาปกคลุมภาคตะวันออกเฉียงเหนือ และทะเลจีนใต้ ส่งผลทำให้ลมใต้และลมตะวันออกเฉียงใต้ที่พัดนำความชื้นจากทะเลจีนใต้และอ่าวไทยเข้ามาปกคลุมประเทศไทยตอนบนมีกำลังแรงขึ้น ในขณะที่บริเวณประเทศไทยตอนบนมีอากาศร้อนถึงร้อนจัด ลักษณะเช่นนี้ทำให้ประเทศไทยตอนบนจะมีพายุฤดูร้อนเกิดขึ้น โดยมีลักษณะของพายุฝนฟ้าคะนอง ลมกระโชกแรง และลูกเห็บตกบางแห่ง รวมถึงอาจมีฟ้าผ่าเกิดขึ้นได้บางพื้นที่ โดยจะเริ่มมีผลกระทบในภาคตะวันออกเฉียงเหนือ และภาคตะวันออกก่อน ส่วนภาคอื่นๆจะได้รับผลกระทบในระยะถัดไป สำหรับลมใต้และลมตะวันออกเฉียงใต้พัดปกคลุมทะเลอันดามัน และภาคใต้ ทำให้ภาคใต้มีฝนฟ้าคะนองเกิดขึ้นได้บางพื้นที่ ขอให้ประชาชนในบริเวณภาคใต้ระวังอันตรายจากฝนฟ้าคะนอง อ่าวไทยทะเลมีคลื่นประมาณ ๑ เมตร บริเวณที่มีฝนฟ้าคะนองคลื่นสูงมากกว่า ๒ เมตร ขอให้ชาวเรือบริเวณภาคใต้และอ่าวไทยควรเดินเรือด้วยความระมัดระวัง และหลีกเลี่ยงการเดินเรือในบริเวณที่มีฝนฟ้าคะนองในระยะนี้ไว้ด้วย

๑๕. ความช่วยเหลือภัยแล้งสะสมของกรมทรัพยากรน้ำ

ความช่วยเหลือในพื้นที่ประสบปัญหาภัยแล้ง ตั้งแต่วันที่ ๑ ตุลาคม ๒๕๖๕ - ๑๙ เมษายน ๒๕๖๖

หน่วยงาน	จังหวัด	ปริมาณการ สูบน้ำ (ลบ.ม.)	ปริมาณการ แจกจ่ายน้ำ สะอาด (ลิตร)	ประโยชน์ที่ได้รับ			
				อุปโภค-บริโภค		พื้นที่เกษตร (ไร่)	
				ครัวเรือน	ประชากร	ไม้ผล	นาข้าว
สทน.๑	ลำปาง	-	๑,๕๒๑,๕๐๒	๑๖๘,๑๑๑	๔๔๙,๘๒๗	-	-
	เชียงใหม่	-	๑๓๐,๐๒๖	๒๑,๒๐๑	๘๗,๖๗๕	-	-
	แม่ฮ่องสอน	-	๘๔,๕๒๔	๙,๒๔๘	๖๐,๙๘๖	-	-
	เชียงราย	-	๒๗๕,๐๑๗	๕๖,๔๗๑	๑๗๔,๔๗๗	-	-
	กำแพงเพชร	-	๙๑,๕๓๕	๔๔,๑๒๕	๑๗๙,๓๑๐	-	-
	ลำพูน	๖๖๗,๓๐๐	-	-	-	-	๔,๗๐๐
สทน.๒	นครสวรรค์	๓,๑๒๑,๒๐๐	-	-	-	๑,๒๖๐	๗๙,๘๕๘
	นครสวรรค์	๑,๒๖๑,๔๘๐	๗๒,๐๐๐	๓,๓๗๐	๑๑,๒๒๐	-	-
สทน.๓	อุดรธานี	๓,๗๓๕,๙๐๐	๓๐,๐๐๐	๔๘๑	๑,๙๗๒	-	๑,๗๗๐
	สกลนคร	๕,๐๓๔,๒๔๐	-	-	๓๓๗	๖,๗๘๓	-
สทน.๔	ขอนแก่น	๒๒๙,๐๐๐	-	๑,๒๙๖	๓,๔๕๑	-	-
สทน.๕	นครราชสีมา	๔๗๕,๖๘๘	๑๘,๐๐๐	๓,๐๑๕	๙,๘๓๒	-	-
สทน.๖	จันทบุรี	๕,๒๐๘,๐๐๐	-	๑,๗๐๐	๓,๕๐๐	๕,๕๐๐	-
	ปราจีนบุรี	๒,๑๗๖,๐๐๐	-	๖๘๐	๑,๔๐๐	-	๑,๘๗๐
	ระยอง	๑๔๔,๐๐๐	-	๘๐	๘๐๐	๔,๕๐๐	-
	สระแก้ว	๘๙,๖๐๐	-	๒๙๓	๙๔๑	-	-
สทน.๗	ราชบุรี	๑๗๓,๕๒๐	-	๑,๓๐๓	๔,๘๖๙	๒๐๐	-
สทน.๘	นครศรีธรรมราช	๕๔๙,๑๘๐	-	๑,๔๗๘	๔,๕๙๕	๑๓,๕๕๐	-
	สงขลา	-	๑๕๖,๐๐๐	-	-	-	-
สทน.๙	พิษณุโลก	๓๔,๐๘๐	-	๙๖	๔๘๘	-	-
	อุตรดิตถ์	๔๕๒,๔๐๐	๔๐๔,๖๔๐	๒,๙๔๔	๕,๙๘๒	-	-
	น่าน	-	๒๕,๕๖๐	-	๙๕	-	-
	แพร่	๑,๔๐๐,๘๘๐	-	๙๑๓	๒,๓๖๕	-	๒,๕๖๐
สทน.๑๐	สุราษฎร์ธานี	๓๑๕,๔๐๐	๗๑๘,๐๐๐	๓๒๔	๙๘๔	๓,๓๐๐	-
สทน.๑๑	อำนาจเจริญ	๑๐๗,๒๐๐	-	๘๕๓	๓,๑๒๖	๓๗	-
	๒๔ จังหวัด	๒๕,๑๗๕,๐๖๘	๓,๕๒๖,๘๐๔	๓๑๗,๙๘๒	๑,๐๐๘,๒๓๒	๓๙,๘๓๐	๘๖,๐๕๘

จึงเรียนมาเพื่อโปรดทราบ

นายภาตล ถาวรภุชรัตน์
อธิบดีกรมทรัพยากรน้ำ
ประธานคณะทำงานศูนย์ปฏิบัติการ
ทรัพยากรธรรมชาติและสิ่งแวดล้อม (ด้านทรัพยากรน้ำ)