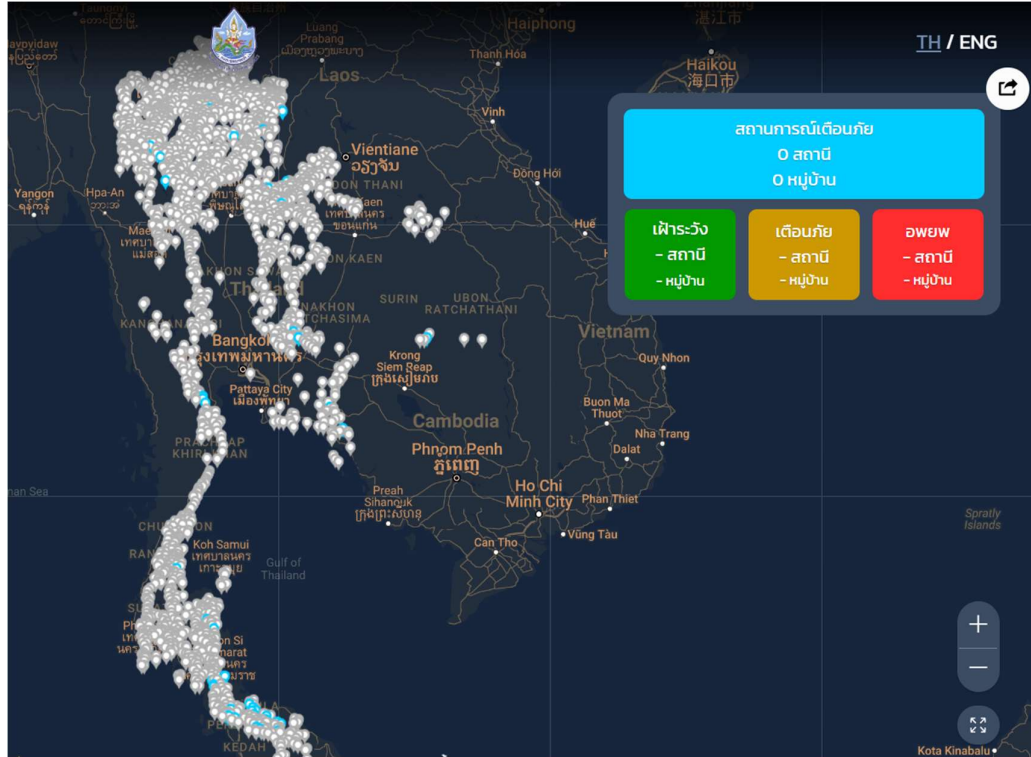


รายงานสถานการณ์พื้นที่เสี่ยงอุทกภัยน้ำหลากในเขตพื้นที่ลาคเซิงเขา

วันที่ 20 เมษายน 2566 เวลา 15:00 น.

1) Early Warning System (20 เม.ย. 2566 เวลา 15.00 น)

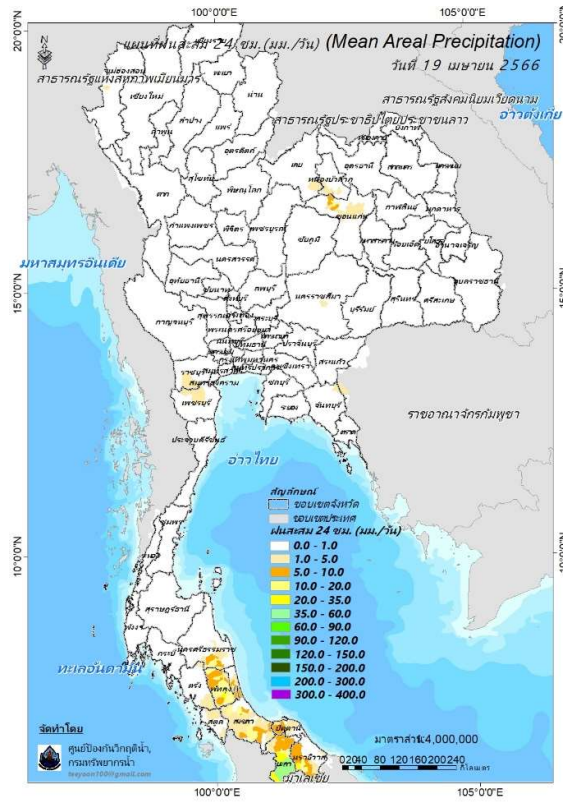
สถานี Early Warning System มีปริมาณฝนตกย้อนหลัง 12 ชั่วโมง 121 หมู่บ้าน



ที่มา : สำนักวิจัย พัฒนาและอุทกวิทยา

2) ปริมาณฝน

ผลการเปรียบเทียบปริมาณฝนสะสม 24 ชั่วโมง ของวันที่ 19 – 20 เมษายน 2566 (เวลา 15:00 น.) จากระบบของ Mekong River Commission Flash Flood Guidance System (MRCFFGS) แสดงให้เห็นว่ามีปริมาณฝนตกบริเวณภาคตะวันออกเฉียงเหนือบางส่วน และภาคใต้ มีปริมาณฝนสะสมประมาณ 10 - 20 มม./วัน ส่วนบริเวณจังหวัดพัทลุง และนราธิวาส มีปริมาณฝนสะสมประมาณ 20 - 35 มม./วัน และบริเวณจังหวัดยะลา มีปริมาณฝนสะสมประมาณ 35 - 60 มม./วัน



ปริมาณฝนสะสม 24 ชั่วโมง (MRCFFGS)

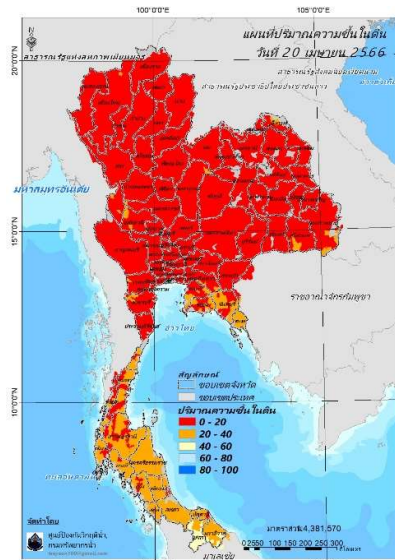
3) ปริมาณความชื้นในดิน

ปริมาณความชื้นในดินจากแผนที่ดาวเทียมของ Gistda (ดัชนีความแตกต่าง (NDWI) ราย 7 วัน) และค่าความชื้นในดินที่ได้จากระบบ MRCFFGS พบว่าบริเวณภาคใต้ มีค่าความชื้นอยู่ในเกณฑ์ประมาณร้อยละ 40 - 60 สถานะดังกล่าวหมายถึงดินในพื้นที่บริเวณดังกล่าวยังสามารถรองรับปริมาณน้ำฝนได้อีกประมาณ 60% ก่อนที่จะเข้าสู่สภาพอิ่มตัว



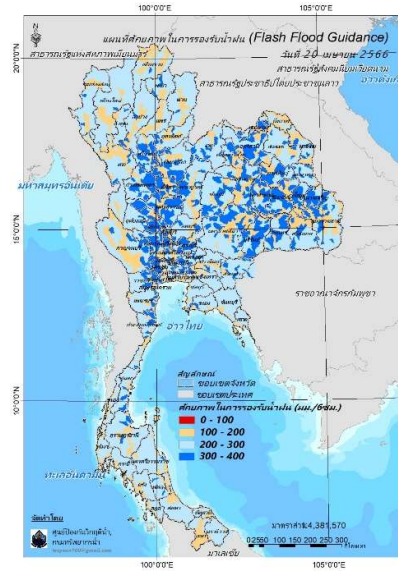
แผนที่ดาวเทียมของ Gistda

(14 – 20 เม.ย. 66)



ปริมาณความชื้นในดิน (MRCFFG)

4) ศักยภาพในการรองรับน้ำฝน FFG (Flash Flood Guidance)

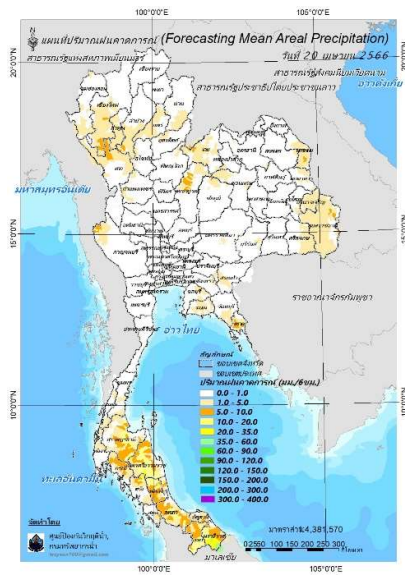


FFG หมายถึง ค่าความสามารถในการรองรับปริมาณฝนของพื้นที่นั้นๆ ก่อนที่จะเกิดสภาวะน้ำล้นตลิ่งที่จุดออกของปลายพื้นที่ โดยค่า FFG 06-hr หมายถึง ปริมาณฝนที่จะส่งผลให้เกิดสภาวะน้ำล้นตลิ่งที่ปลายลุ่มน้ำในอีก 6 ชั่วโมงข้างหน้า (มม./6ชม.)

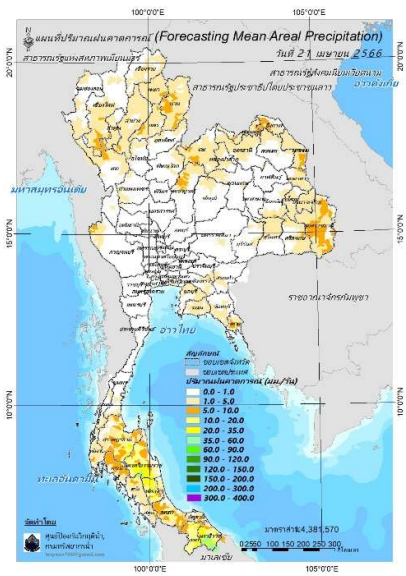
5) ปริมาณฝนคาดการณ์ล่วงหน้า

ปริมาณฝนคาดการณ์ในวันที่ 20 เมษายน 2566 เวลา 21.00 น. บริเวณภาคตะวันออกเฉียงเหนือบางส่วน และภาคใต้ จะมีปริมาณฝนสะสม 6 ชั่วโมงข้างหน้า 10 – 20 มม. ส่วนบริเวณจังหวัดนครศรีธรรมราช และตรัง จะมีปริมาณฝนสะสม 6 ชั่วโมงข้างหน้า 20 – 35 มม. และบริเวณจังหวัดนราธิวาส จะมีปริมาณฝนสะสม 6 ชั่วโมงข้างหน้า 35 – 60 มม.

ปริมาณฝนคาดการณ์ในวันที่ 21 เมษายน 2566 เวลา 15.00 น. บริเวณภาคเหนือบางส่วน ภาคตะวันออกเฉียงเหนือบางส่วน ภาคตะวันออกบางส่วน ภาคตะวันตกบางส่วน และภาคใต้ มีปริมาณฝนสะสม 24 ชั่วโมงข้างหน้า 10 – 20 มม. ส่วนบริเวณจังหวัดสุราษฎร์ธานี พัทลุง และยะลา จะมีปริมาณฝนสะสม 24 ชั่วโมงข้างหน้า 20 – 35 มม. และบริเวณจังหวัดนครศรีธรรมราช ตรัง และนราธิวาส จะมีปริมาณฝนสะสม 24 ชั่วโมงข้างหน้า 35 – 60 มม.



ปริมาณฝนคาดการณ์ในวันที่ 20 เมษายน 2566

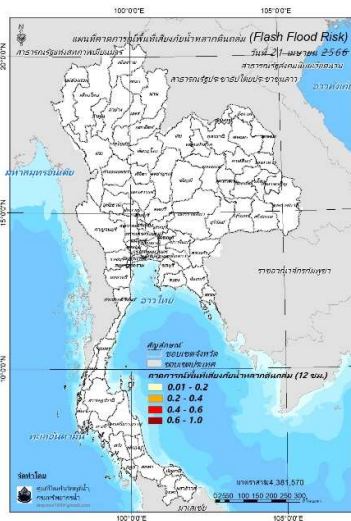


ปริมาณฝนคาดการณ์ในวันที่ 21 เมษายน 2566

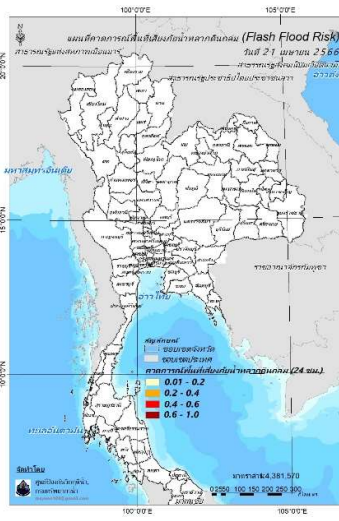
6) ความเสี่ยงจากน้ำท่วม

- การคาดการณ์พื้นที่เสี่ยงภัยน้ำหลากดินถล่มจากข้อมูล MRCFFGS วันที่ 20 เมษายน 2566 ในอีก 12 ชม. 24 ชม. และ 36 ชม. ไม่พบพื้นที่เสี่ยง

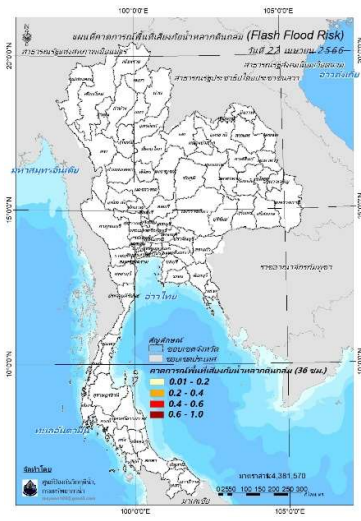
แผนที่แสดงการคาดการณ์พื้นที่เสี่ยงภัยน้ำหลากดินถล่ม วันที่ 20 เมษายน 2566



วันที่ 21 เม.ย. 2566 (03:00 น.)



วันที่ 21 เม.ย. 2566 (15:00 น.)



วันที่ 22 เม.ย. 2566 (03:00 น.)

คำแนะนำ: ข้อมูลดังกล่าวเป็นการคาดการณ์พื้นที่เสี่ยงภัยน้ำหลาก โดยอาศัยข้อมูลปริมาณฝนจากดาวเทียม ดังนั้นรายงานฉบับนี้ควรใช้งานควบคู่ไปกับการตรวจวัดปริมาณฝนจริงภาคสนาม และข้อมูลจากเรดาร์เพื่อประกอบการตัดสินใจ