



รายงานสถานการณ์น้ำรายวัน

เสนอโดย

ศูนย์แมชลา

กองวิเคราะห์และประเมินสถานการณ์น้ำ

กรมทรัพยากรน้ำ

ประจำวันที่ ๒๐ เมษายน ๒๕๖๖

โทร. ๐๒-๒๗๑๖๐๐๐ ต่อ ๖๔๔๕

Line ID : mekhalawoc

สารบัญ

- ๑) สรุปสถานการณ์น้ำ
- ๒) รายงานสถานการณ์พื้นที่เสี่ยงอุทกภัยน้ำหลากในเขตพื้นที่ลาด
เชิงเขา
- ๓) ปริมาณฝนสะสมปี พ.ศ. ๒๕๖๕ และ ๒๕๖๖ เทียบค่าเฉลี่ย ๓๐ ปี
- ๔) สถานการณ์น้ำในอ่างเก็บน้ำขนาดใหญ่ และขนาดกลาง
- ๕) รายงานระดับน้ำจากกล้อง CCTV



สรุปสถานการณ์น้ำ





รายงานการเฝ้าระวังติดตามสถานการณ์น้ำ ๒๔ ชั่วโมง

ศูนย์ปฏิบัติการ กระทรวงทรัพยากรธรรมชาติและสิ่งแวดล้อม

โทรศัพท์ ๐ ๒๒๗๑ ๖๐๐๐ ต่อ ๖๔๔๕ โทรสาร ๐ ๒๒๗๘ ๖๖๒๙ <http://www.dwr.go.th>

รายงานการเฝ้าระวังติดตามสถานการณ์น้ำประจำวัน ที่ ๒๐ เมษายน ๒๕๖๖

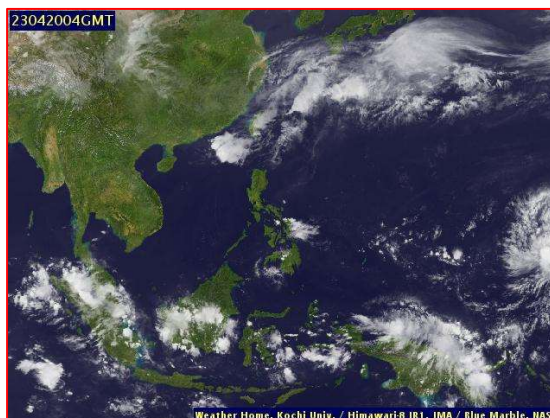
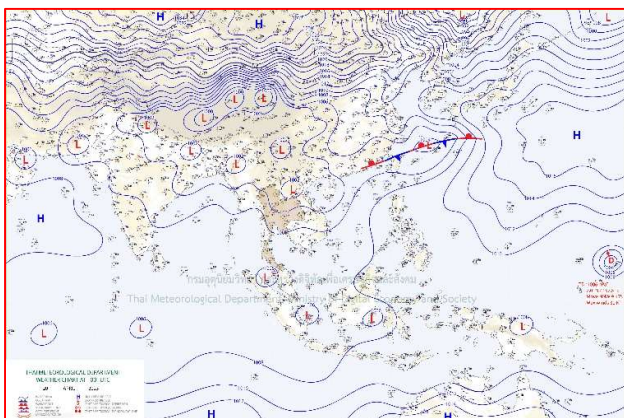
เรียน รมว.ทส. เลขาธิการ รมว.ทส. ที่ปรึกษา รมว.ทส. ปกท.ทส. รอง ปกท.ทส. อทน. อทบ. และหน่วยงานที่เกี่ยวข้อง

๑. สภาพอากาศ เวลา ๑๑.๐๐ น. (กรมอุตุนิยมวิทยา)

พยากรณ์อากาศ ๒๔ ชั่วโมงข้างหน้า ประเทศไทยมีอากาศร้อนโดยทั่วไปกับมีฟ้าหลัวในตอนกลางวัน โดยมีอากาศร้อนจัดหลายพื้นที่ในบริเวณประเทศไทยตอนบน ทั้งนี้เนื่องจากความกดอากาศต่ำเนื่องจากความร้อนปกคลุมประเทศไทยตอนบน ในขณะที่ลมฝ่ายตะวันตกและลมใต้พัดปกคลุมประเทศไทยตอนบน ลักษณะเช่นนี้ทำให้ประเทศไทยตอนบนยังคงมีฝนฟ้าคะนองเกิดขึ้นได้บางพื้นที่

สำหรับลมตะวันตกเฉียงเหนือและลมตะวันตกเฉียงใต้พัดปกคลุมทะเลอันดามัน ภาคใต้ และอ่าวไทย ทำให้ภาคใต้มีฝนฟ้าคะนองเกิดขึ้น และมีฝนตกหนักบางแห่ง

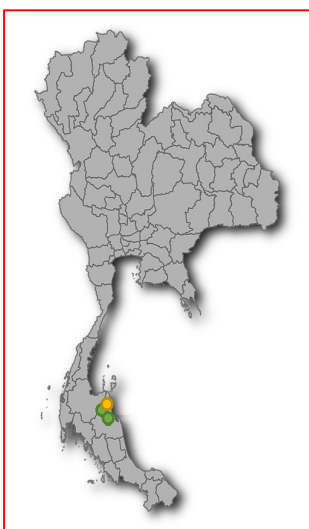
ฝุ่นละอองในระยะนี้ : ประเทศไทยตอนบนมีการสะสมของฝุ่นละออง/หมอกควันอยู่ในเกณฑ์ปานกลางถึงมาก เนื่องจากการระบายอากาศไม่ดี ส่วนภาคใต้ยังคงมีการสะสมน้อย เนื่องจากการระบายอากาศในบริเวณดังกล่าวยังคงอยู่ในเกณฑ์ดี



แผนที่อากาศ วันที่ ๒๐ เม.ย. ๒๕๖๖ เวลา ๐๗.๐๐ น.

ภาพถ่ายดาวเทียม วันที่ ๒๐ เม.ย. ๒๕๖๖ เวลา ๑๑.๐๐ น.

๒. สถานการณ์เตือนภัย Early Warning ณ วันที่ ๗ มีนาคม ๒๕๖๖ เวลา ๐๗.๐๐ น. (กรมทรัพยากรน้ำ)



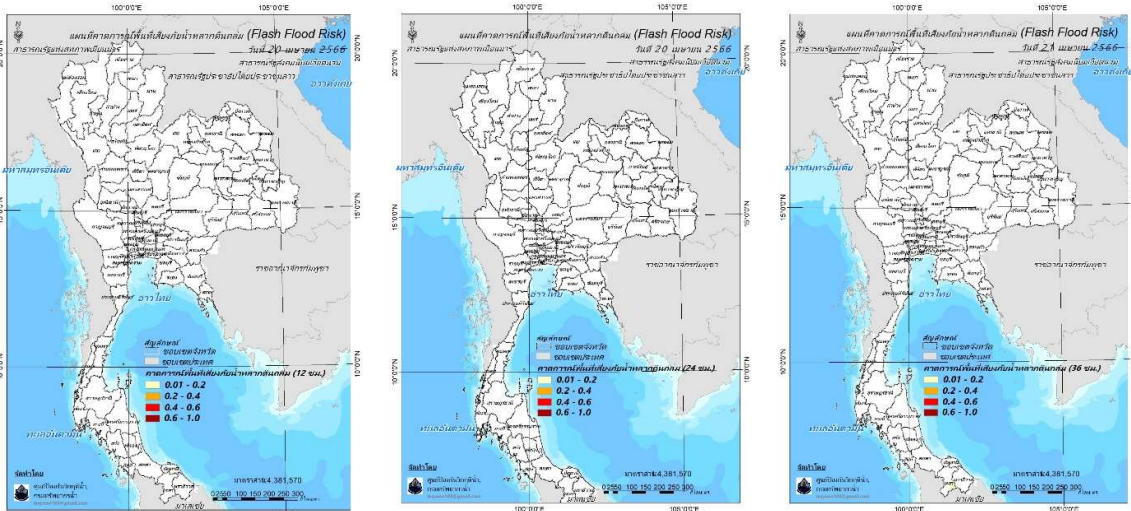
เตือนภัยทั้งหมด	8 หมู่บ้าน
เฝ้าระวัง	4 หมู่บ้าน
เตรียมพร้อม	4 หมู่บ้าน
อพยพ	- หมู่บ้าน

สถานการณ์เตือนภัยรายจังหวัด		
จังหวัด	ระดับการเตือนภัย	จำนวนหมู่บ้าน
นครศรีธรรมราช	เฝ้าระวัง เตรียมพร้อม	4 4

๓. การคาดการณ์พื้นที่เสี่ยงน้ำหลากดินถล่ม ณ วันที่ ๑๙ เมษายน ๒๕๖๕ (กรมทรัพยากรน้ำ)

- การคาดการณ์พื้นที่เสี่ยงน้ำหลากดินถล่มจากข้อมูล MRCFFGS วันที่ 19 เมษายน 2566 ในอีก 12 ชม. 24 ชม. และ 36 ชม. **ไม่พบพื้นที่เสี่ยง**

แผนที่แสดงการคาดการณ์พื้นที่เสี่ยงน้ำหลากดินถล่ม วันที่ 19 เมษายน 2566



วันที่ 20 เม.ย. 2566 (03:00 น.) วันที่ 20 เม.ย. 2566 (15:00 น.) วันที่ 21 เม.ย. 2566 (03:00 น.)

คำแนะนำ: ข้อมูลดังกล่าวเป็นการคาดการณ์พื้นที่เสี่ยงน้ำหลาก โดยอาศัยข้อมูลปริมาณฝนจากดาวเทียม ดังนั้นรายงานฉบับนี้ควรใช้งานควบคู่ไปกับการตรวจวัดปริมาณฝนจริงภาคสนาม และข้อมูลจากเรดาร์เพื่อประกอบการตัดสินใจ

๔. สถานการณ์ภาวะน้ำท่วม และสถานการณ์ฝนแล้ง/ฝนทิ้งช่วง ณ วันที่ ๒๐ เมษายน ๒๕๖๖ (ปก.)

- ไม่มีรายงานสถานการณ์

๕. การดำเนินการเตรียมความพร้อมช่วยเหลือพื้นที่ประสบภัยน้ำท่วมของหน่วยงานในกระทรวงทรัพยากรธรรมชาติและสิ่งแวดล้อม

- นายโสภาส อถาวร ผู้อำนวยการสำนักงานทรัพยากรน้ำที่ ๑ มอบหมายให้ส่วนอำนวยการ ดำเนินการตามประกาศเจตนารมณ์การขับเคลื่อนเป็นองค์กรคุณธรรม ประจำปีงบประมาณ พ.ศ.๒๕๖๖ ภายใต้คุณธรรมเป้าหมาย “พอเพียง วินัย สุจริต จิตอาสา” จาก “ปัญหาที่ยากแก่” เรื่องการรักษาสภาพแวดล้อมความสะอาดและความเป็นระเบียบของสถานที่ทำงานโดยการปรับปรุง คู่อัฒนาภูมิทัศน์ กำจัดวัชพืช เพื่อเป็นการสร้างพื้นที่สีเขียว มุ่งเน้นการสร้างสภาพแวดล้อมที่ดี สวยงาม ร่มเย็น น่าอยู่ ทำให้เกิดภาพลักษณ์ที่ดีต่อสำนักงาน ทั้งยังเป็นการสร้างจิตสำนึกในการอนุรักษ์ หวงแหน สร้างการมีส่วนร่วมในการดูแลรักษา สภาพแวดล้อมและยังสามารถบรรเทาปัญหาของฝุ่น PM ๒.๕ ให้ชุมชนในพื้นที่ใกล้เคียงสำนักงานอีกด้วย



กรมทรัพยากรน้ำ

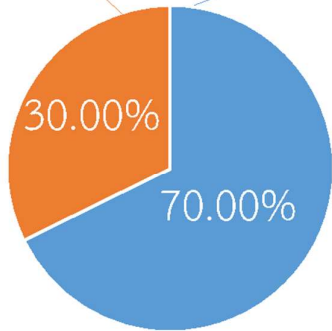
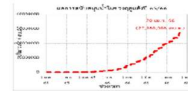
รายงานการให้ความช่วยเหลือภาวะน้ำแล้ง

และสนับสนุนน้ำสะอาด

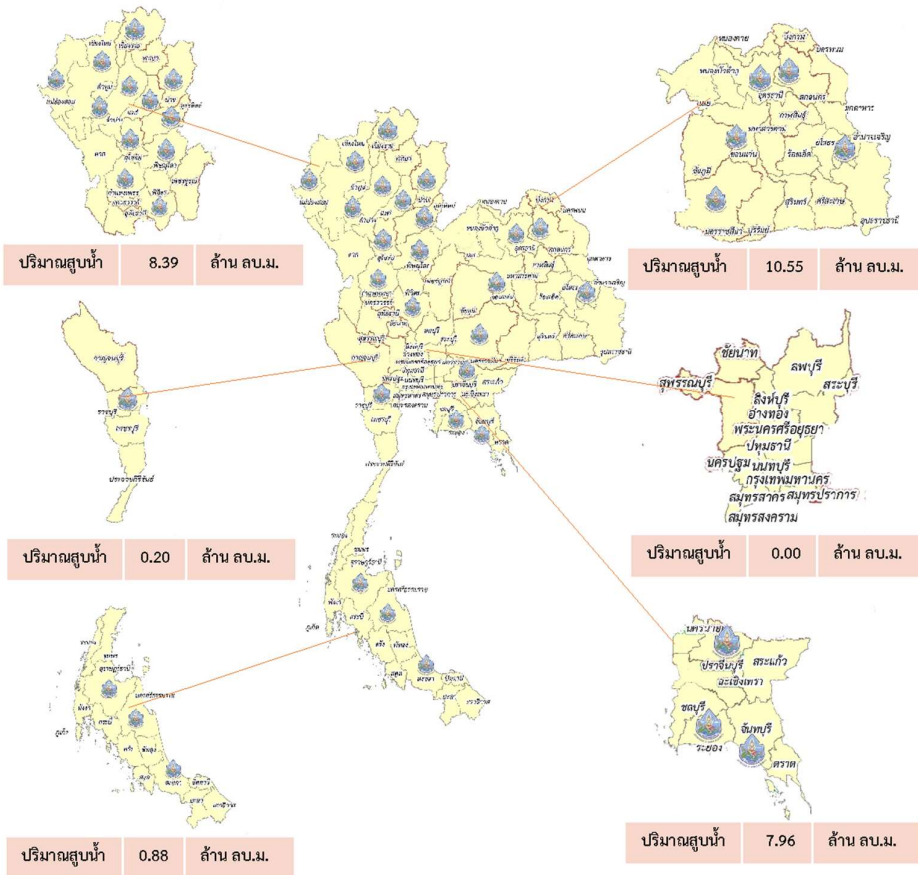
ตั้งแต่วันที่ 1 ต.ค. 2565 – 20 เม.ย. 2566

คงเหลือ
12.02 ล้าน ลบ.ม.

ดำเนินการแล้ว
27.98 ล้าน ลบ.ม.



เครื่องสูบน้ำ	66	เครื่อง (มี 211 เครื่อง)
ปริมาณสูบน้ำ	27.98	ล้าน ลบ.ม.
ปริมาณแจกจ่ายน้ำ	3,635,834	ลิตร
ประโยชน์ที่ได้รับ	318,580	ครัวเรือน
ประชากร	1,010,026	คน
พื้นที่	127,538	ไร่





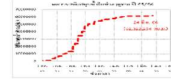
กรมทรัพยากรน้ำ

รายงานการให้ความช่วยเหลือภาวะน้ำท่วม
และสนับสนุนน้ำสะอาด

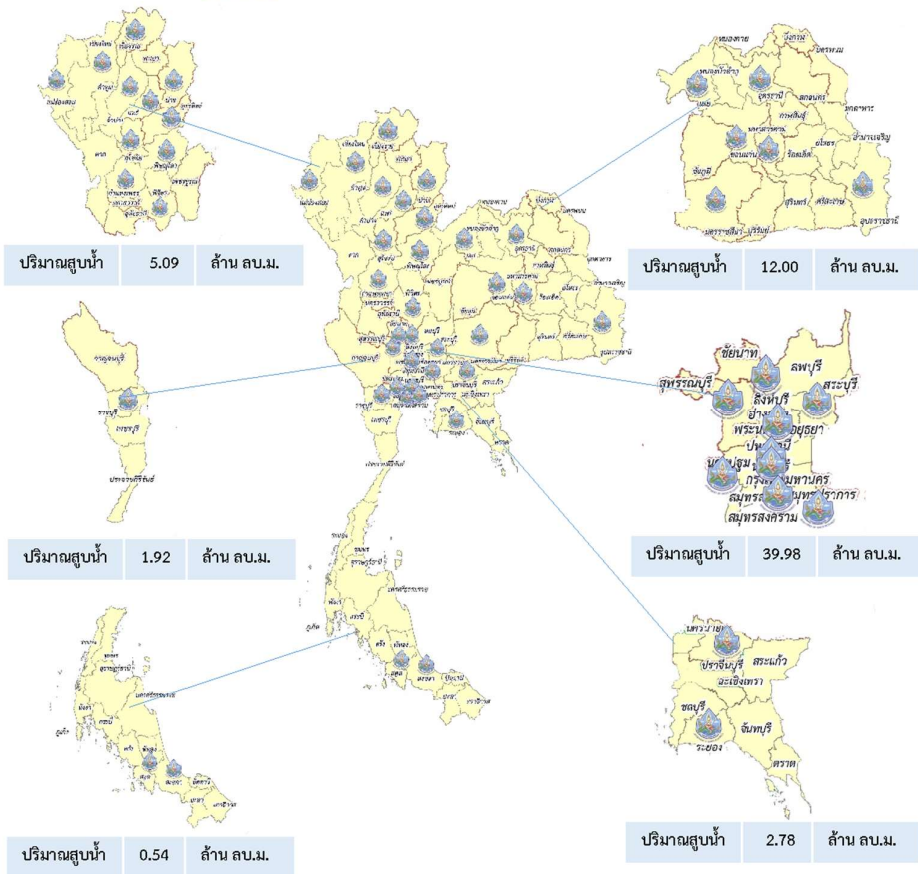
ตั้งแต่วันที่ 13 พ.ค. 2565 – 20 เม.ย. 2566

ดำเนินการแล้ว

62.32 ล้าน ลบ.ม.
(แล้วเสร็จ)



เครื่องสูบน้ำ	128	เครื่อง (มี 211 เครื่อง)
ปริมาณสูบน้ำ	62.32	ล้าน ลบ.ม.
ปริมาณแจกจ่ายน้ำ	54,000	ลิตร
ประโยชน์ที่ได้รับ	48,698	ครัวเรือน
ประชากร	132,724	คน
พื้นที่	34,184	ไร่





กรมทรัพยากรน้ำบาดาล
กระทรวงทรัพยากรธรรมชาติและสิ่งแวดล้อม



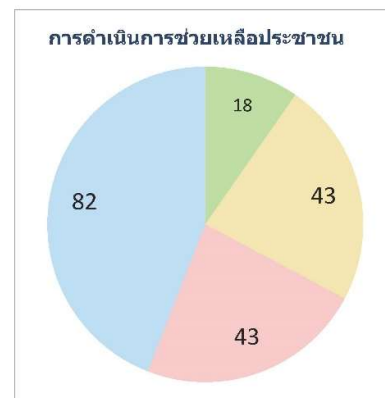
สรุปรายงานการให้ความช่วยเหลือประชาชน CSR ปีงบประมาณ พ.ศ. 2566

สรุปรายงาน ตั้งแต่ วันที่ 1 ตุลาคม 2565 - วันที่ 20 เมษายน 2566



CSR อื่น ๆ

เป่าล้างบ่อน้ำบาดาล	43	ครั้ง
ซ่อมแซมระบบประปาบาดาล	82	ครั้ง
ซ่อมแซมติดตั้งเครื่องสูบน้ำ	43	ครั้ง
เจาะบ่อน้ำบาดาล	18	บ่อ



สทท.๘ ติดตั้งเครื่องสูบน้ำ “ช่วยเหลือภัยแล้ง”



ทส.ทท.

๑๒ เมษายน ๒๕๖๖ นายสุทัศน์ น้อยเล็ก ผู้อำนวยการสำนักงาน
ทรัพยากรน้ำที่ ๘ มอบหมายให้ส่วนการจัดสรรน้ำและส่วน
เครื่องกล เร่งรัดดำเนินการติดตั้ง เครื่องสูบน้ำขนาด ๑๒ นิ้ว
สนับสนุนพื้นที่การเกษตร ในพื้นที่หมู่ที่ ๕ บ้านอ่าวบ่อ ตำบล
ทรายขาว อำเภอกันทรวิชัย จังหวัดนครศรีธรรมราช
สามารถช่วยเหลือประชาชนในพื้นที่จำนวน ๑๑๕ ครัวเรือน
พื้นที่การเกษตร ๑,๔๐๐ ไร่ และวางแผนติดตั้งเครื่องสูบน้ำ
เพิ่มเติมอย่างต่อเนื่อง



“มุ่งผลสัมฤทธิ์ จิตบริการ ประสานสามัคคี”

ส่วนการจัดสรรน้ำ ตำบลเขารูปช้าง อำเภอเมืองสงขลา จังหวัดสงขลา

สถานการณ์น้ำภาพรวมของประเทศ

20 เม.ย. 66 เวลา 07.00 น.

02 554 1800

www.onwr.go.th



กองช. ติดตามหน่วยงานดำเนินการเตรียมความพร้อมรับมือฤดูฝน ปี 2566



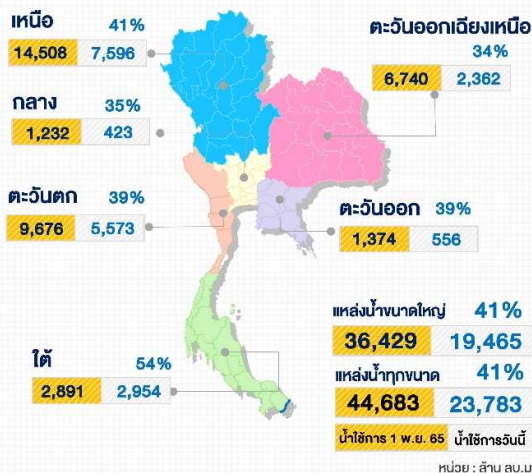
สภาพอากาศ

• ประเทศไทยมีอากาศร้อนโดยทั่วไปกับมีฟ้าหลัวในตอนกลางวัน และมีอากาศร้อนจัดบางพื้นที่ ประเทศไทยตอนบนยังคงมีฝนฟ้าคะนองเกิดขึ้นได้บางพื้นที่ ส่วนภาคใต้มีฝนฟ้าคะนองเกิดขึ้นและมีฝนตกหนักบางแห่ง

• ปริมาณฝนตกใน 24 ชั่วโมงที่ผ่านมา มีฝนตกหนักบริเวณ จ.สงขลา (55 มม.) จ.ยะลา (43 มม.) และ จ.ปัตตานี (40 มม.)



ปริมาณน้ำในแหล่งน้ำทั่วประเทศ



มาตรการและการช่วยเหลือ

กรมทรัพยากรน้ำ ดำเนินการโครงการปรับปรุงฟื้นฟูแหล่งน้ำโคกนทรี หมู่ที่ 17 ต.ลำพูนากลาง อ.มวกเหล็ก จ.สระบุรี เพื่อสร้างความมั่นคงของน้ำภาคการผลิตให้กับประชาชนในพื้นที่เมื่อดำเนินการแล้วเสร็จ จะมีความจุเก็บกัก 0.1650 ล้าน ลบ.ม. ประชาชนได้รับประโยชน์ 27 ครัวเรือน พื้นที่เกษตร 250 ไร่



คุณภาพน้ำ ณ จุดเฝ้าระวัง

แม่น้ำ	ค่าความเค็ม (กรัมน้ำต่อลิตร)		ค่าออกซิเจน (มิลลิกรัมต่อลิตร)	
	ค่าวัดได้	เกณฑ์เฝ้าระวังค่าความเค็ม	ค่าวัดได้	มาตรฐานแหล่งน้ำผิวดิน
เจ้าพระยา (สถานีสูบน้ำสำแลง)	0.15	≤ 0.5*	4.0	≥ 2.0
ท่าจีน (ปตร.คลองจินดา)	0.24	≤ 2.0**	N/A	≥ 2.0
แม่กลอง (บางคนที)	0.17	≤ 2.0**	5.0	≥ 2.0
บางปะกง (วัดบางแค้น)	0.12	≤ 2.0**	5.0	≥ 2.0

หมายเหตุ : * เกณฑ์เฝ้าระวังค่าความเค็มเพื่อการใช้น้ำประปา ≤ 0.5 กรัมต่อลิตร
** เกณฑ์เฝ้าระวังค่าความเค็มเพื่อการเกษตร ≤ 2.0 กรัมต่อลิตร



แนวทางการบริหารจัดการน้ำ

กองช. ติดตามหน่วยงานดำเนินการเตรียมความพร้อมรับมือฤดูฝน ปี 2566

กรมชลประทาน (18 เม.ย. 66) ได้จัดการประชุมคณะกรรมการติดตามและวิเคราะห์แนวโน้มสถานการณ์น้ำ ผ่านระบบ Video Conference ไปยังสำนักงานชลประทานที่ 1-17 และหน่วยงานที่เกี่ยวข้อง เพื่อติดตามและวิเคราะห์สถานการณ์น้ำ สำหรับเป็นข้อมูลในการบริหารจัดการน้ำให้สอดคล้องและเหมาะสมในแต่ละพื้นที่ต่อไป

ปัจจุบันมีการจัดสรรน้ำในฤดูแล้งปี 2565/2566 ทั้งประเทศไปแล้ว 23,489 ล้าน ลบ.ม. หรือคิดเป็นร้อยละ 85 ของแผนฯ เฉพาะกลุ่มเจ้าพระยามีการจัดสรรน้ำไปแล้ว 8,472 ล้าน ลบ.ม. หรือคิดเป็นร้อยละ 94 ของแผนฯ ด้านผลการเพาะปลูกข้าวนาปรัง ทั้งประเทศมีการเพาะปลูกไปแล้ว 10.33 ล้านไร่ หรือคิดเป็นร้อยละ 99 ของแผนฯ เฉพาะกลุ่มน้ำเจ้าพระยามีการเพาะปลูกไปแล้วประมาณ 6.35 ล้านไร่ คิดเป็นร้อยละ 96 ของแผนฯ ซึ่งบางพื้นที่มีการเก็บเกี่ยวแล้วเสร็จ จึงขอความร่วมมือเกษตรกรงดการทํานาปรังต่อเนื่อง (นาปรังรอบ 2) เพื่อให้เป็นไปตามแผนที่กำหนดไว้

ทั้งนี้ กรมอุตุนิยมวิทยา ได้คาดการณ์ สถานการณ์เอลนีโญจะส่งผลให้มีปริมาณฝนตกน้อยกว่าค่าปกติ จึงได้กำชับไปยังโครงการชลประทานทั่วประเทศ ให้เฝ้าระวังและติดตามสภาพอากาศอย่างใกล้ชิด นำข้อมูลมาวิเคราะห์เพื่อวางแผนบริหารจัดการน้ำให้สอดคล้องกับสถานการณ์ สามารถรองรับสถานการณ์น้ำที่อาจเกิดขึ้นในอนาคต พร้อมปฏิบัติตามมาตรการบริหารจัดการน้ำฤดูฝนปี 2566 ที่กรมชลประทานกำหนด ได้แก่ 1.จัดสรรน้ำเพื่อการอุปโภค-บริโภค และรักษาระบบนิเวศให้เพียงพอตลอดทั้งปี 2.บริหารจัดการน้ำท่าให้เกิดประโยชน์สูงสุด 3.ส่งเสริมให้เกษตรกรใช้น้ำฝนเป็นหลักในการเพาะปลูก 4.กักเก็บน้ำไม่เขื่อนรวมไปถึงแหล่งน้ำต่างๆ ให้มากที่สุด 5.วางแผนป้องกันและบรรเทาอุทกภัย ควบคู่ไปกับการปฏิบัติตามมาตรการรองรับฤดูฝนปี 2566 ที่กองอำนวยการน้ำแห่งชาติกำหนด เพื่อลดผลกระทบต่อประชาชนให้มากที่สุด

ติดตามข่าวสาร

จัดทำโดย :
ศูนย์อำนวยการน้ำแห่งชาติ



ข่าวสาร
กองอำนวยการน้ำแห่งชาติ



ข่าวสาร
สำนักงานทรัพยากรน้ำแห่งชาติ

สามารถติดตามสถานการณ์น้ำได้ที่ : <http://waterinfo.onwr.go.th>



นายพงศ์พัฒน์ เสมอคำ
ผู้อำนวยการศูนย์ป้องกันวิกฤติน้ำ
(เลขานุการคณะกรรมการศูนย์อำนวยการ
ติดตามแก้ไขภาวะน้ำแล้งน้ำท่วม)
กรมทรัพยากรน้ำ

รายงานสถานการณ์พื้นที่
เสี่ยงอุทกภัยน้ำหลากในเขต
พื้นที่ลาดเชิงเขา

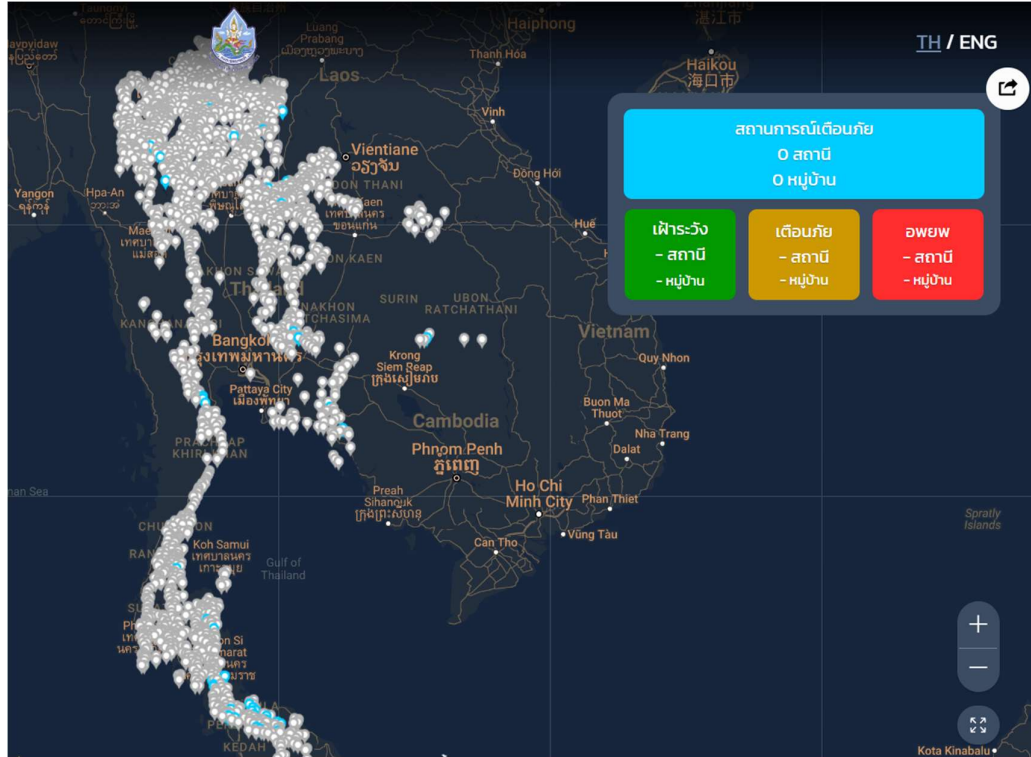


รายงานสถานการณ์พื้นที่เสี่ยงอุทกภัยน้ำหลากในเขตพื้นที่ลาคเซิงเขา

วันที่ 20 เมษายน 2566 เวลา 15:00 น.

1) Early Warning System (20 เม.ย. 2566 เวลา 15.00 น)

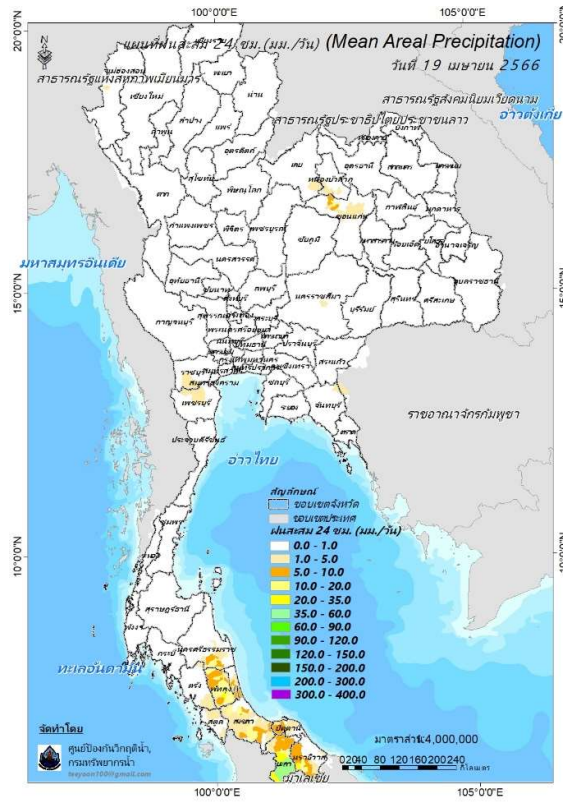
สถานี Early Warning System มีปริมาณฝนตกย้อนหลัง 12 ชั่วโมง 121 หมู่บ้าน



ที่มา : สำนักวิจัย พัฒนาและอุทกวิทยา

2) ปริมาณฝน

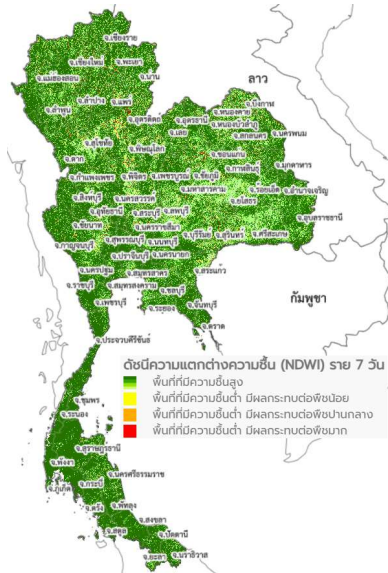
ผลการเปรียบเทียบปริมาณฝนสะสม 24 ชั่วโมง ของวันที่ 19 – 20 เมษายน 2566 (เวลา 15:00 น.) จากระบบของ Mekong River Commission Flash Flood Guidance System (MRCFFGS) แสดงให้เห็นว่ามีปริมาณฝนตกบริเวณภาคตะวันออกเฉียงเหนือบางส่วน และภาคใต้ มีปริมาณฝนสะสมประมาณ 10 - 20 มม./วัน ส่วนบริเวณจังหวัดพัทลุง และนราธิวาส มีปริมาณฝนสะสมประมาณ 20 - 35 มม./วัน และบริเวณจังหวัดยะลา มีปริมาณฝนสะสมประมาณ 35 - 60 มม./วัน



ปริมาณฝนสะสม 24 ชั่วโมง (MRCFFGS)

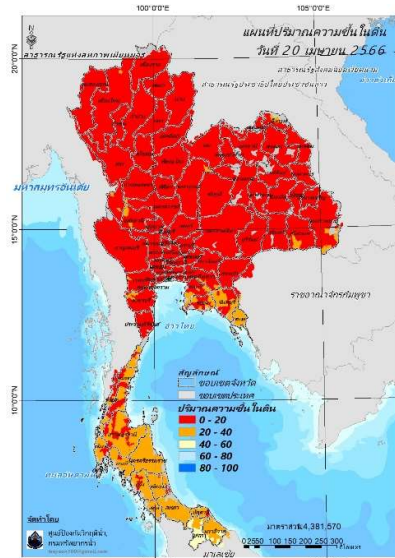
3) ปริมาณความชื้นในดิน

ปริมาณความชื้นในดินจากแผนที่ดาวเทียมของ Gistda (ดัชนีความแตกต่าง (NDWI) ราย 7 วัน) และค่าความชื้นในดินที่ได้จากระบบ MRCFFGS พบว่าบริเวณภาคใต้ มีค่าความชื้นอยู่ในเกณฑ์ประมาณร้อยละ 40 - 60 สถานะดังกล่าวหมายถึงดินในพื้นที่บริเวณดังกล่าวยังสามารถรองรับปริมาณน้ำฝนได้อีกประมาณ 60% ก่อนที่จะเข้าสู่สภาพอิ่มตัว



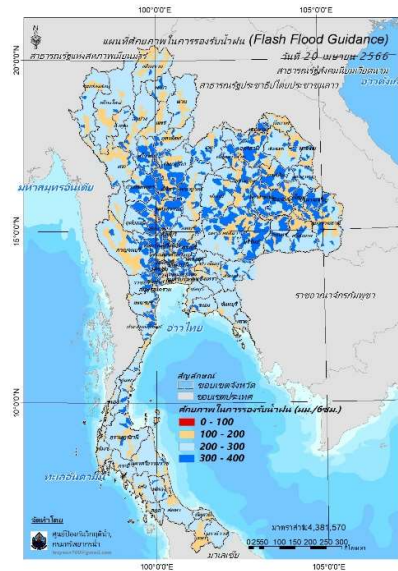
แผนที่ดาวเทียมของ Gistda

(14 – 20 เม.ย. 66)



ปริมาณความชื้นในดิน (MRCFFG)

4) ศักยภาพในการรองรับน้ำฝน FFG (Flash Flood Guidance)

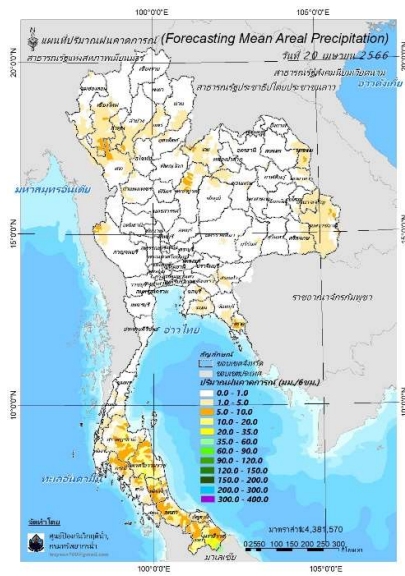


FFG หมายถึง ค่าความสามารถในการรองรับปริมาณฝนของพื้นที่นั้นๆ ก่อนที่จะเกิดสภาวะน้ำล้นตลิ่งที่จุดออกของปลายพื้นที่ โดยค่า FFG 06-hr หมายถึง ปริมาณฝนที่จะส่งผลให้เกิดสภาวะน้ำล้นตลิ่งที่ปลายลุ่มน้ำในอีก 6 ชั่วโมงข้างหน้า (มม./6ชม.)

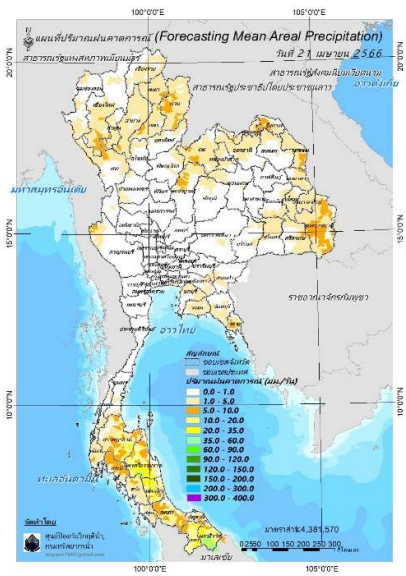
5) ปริมาณฝนคาดการณ์ล่วงหน้า

ปริมาณฝนคาดการณ์ในวันที่ 20 เมษายน 2566 เวลา 21.00 น. บริเวณภาคตะวันออกเฉียงเหนือบางส่วน และภาคใต้ จะมีปริมาณฝนสะสม 6 ชั่วโมงข้างหน้า 10 – 20 มม. ส่วนบริเวณจังหวัดนครศรีธรรมราช และตรัง จะมีปริมาณฝนสะสม 6 ชั่วโมงข้างหน้า 20 – 35 มม. และบริเวณจังหวัดนราธิวาส จะมีปริมาณฝนสะสม 6 ชั่วโมงข้างหน้า 35 – 60 มม.

ปริมาณฝนคาดการณ์ในวันที่ 21 เมษายน 2566 เวลา 15.00 น. บริเวณภาคเหนือบางส่วน ภาคตะวันออกเฉียงเหนือบางส่วน ภาคตะวันออกบางส่วน ภาคตะวันตกบางส่วน และภาคใต้ มีปริมาณฝนสะสม 24 ชั่วโมงข้างหน้า 10 – 20 มม. ส่วนบริเวณจังหวัดสุราษฎร์ธานี พัทลุง และยะลา จะมีปริมาณฝนสะสม 24 ชั่วโมงข้างหน้า 20 – 35 มม. และบริเวณจังหวัดนครศรีธรรมราช ตรัง และนราธิวาส จะมีปริมาณฝนสะสม 24 ชั่วโมงข้างหน้า 35 – 60 มม.



ปริมาณฝนคาดการณ์ในวันที่ 20 เมษายน 2566

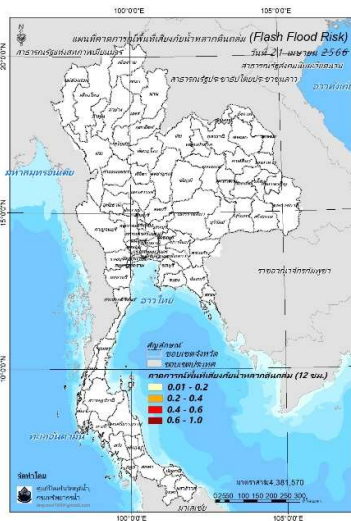


ปริมาณฝนคาดการณ์ในวันที่ 21 เมษายน 2566

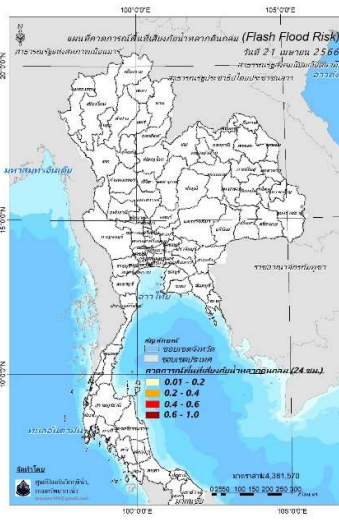
6) ความเสี่ยงจากน้ำท่วม

- การคาดการณ์พื้นที่เสี่ยงภัยน้ำหลากดินถล่มจากข้อมูล MRCFFGS วันที่ 20 เมษายน 2566 ในอีก 12 ชม. 24 ชม. และ 36 ชม. ไม่พบพื้นที่เสี่ยง

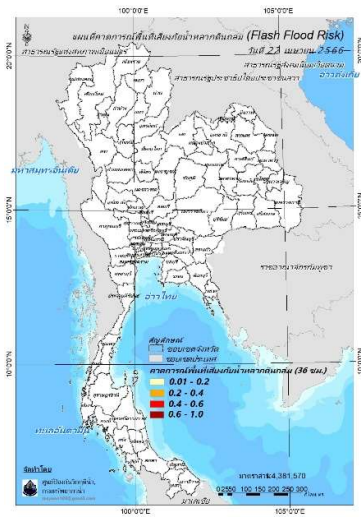
แผนที่แสดงการคาดการณ์พื้นที่เสี่ยงภัยน้ำหลากดินถล่ม วันที่ 20 เมษายน 2566



วันที่ 21 เม.ย. 2566 (03:00 น.)



วันที่ 21 เม.ย. 2566 (15:00 น.)



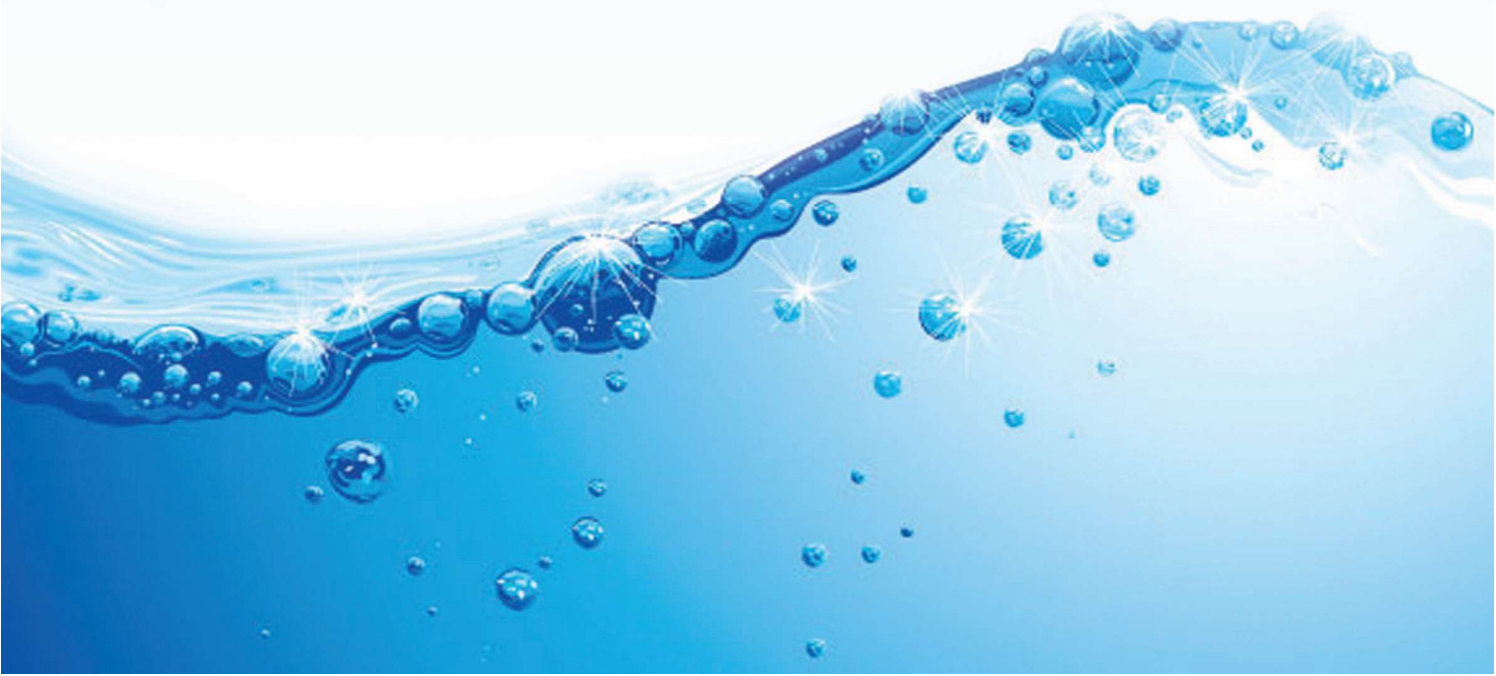
วันที่ 22 เม.ย. 2566 (03:00 น.)

คำแนะนำ: ข้อมูลดังกล่าวเป็นการคาดการณ์พื้นที่เสี่ยงภัยน้ำหลาก โดยอาศัยข้อมูลปริมาณฝนจากดาวเทียม ดังนั้นรายงานฉบับนี้ควรใช้งานควบคู่ไปกับการตรวจวัดปริมาณฝนจริงภาคสนาม และข้อมูลจากเรดาร์เพื่อประกอบการตัดสินใจ

ปริมาณฝนสะสมปี

พ.ศ. ๒๕๖๕ และ ๒๕๖๖

เทียบค่าเฉลี่ย ๓๐ ปี



วันที่ 19 เมษายน 2566

ฝน30ปี = 143.08 มม. (สะสมทั้งปี = 1,587.50 มม.)

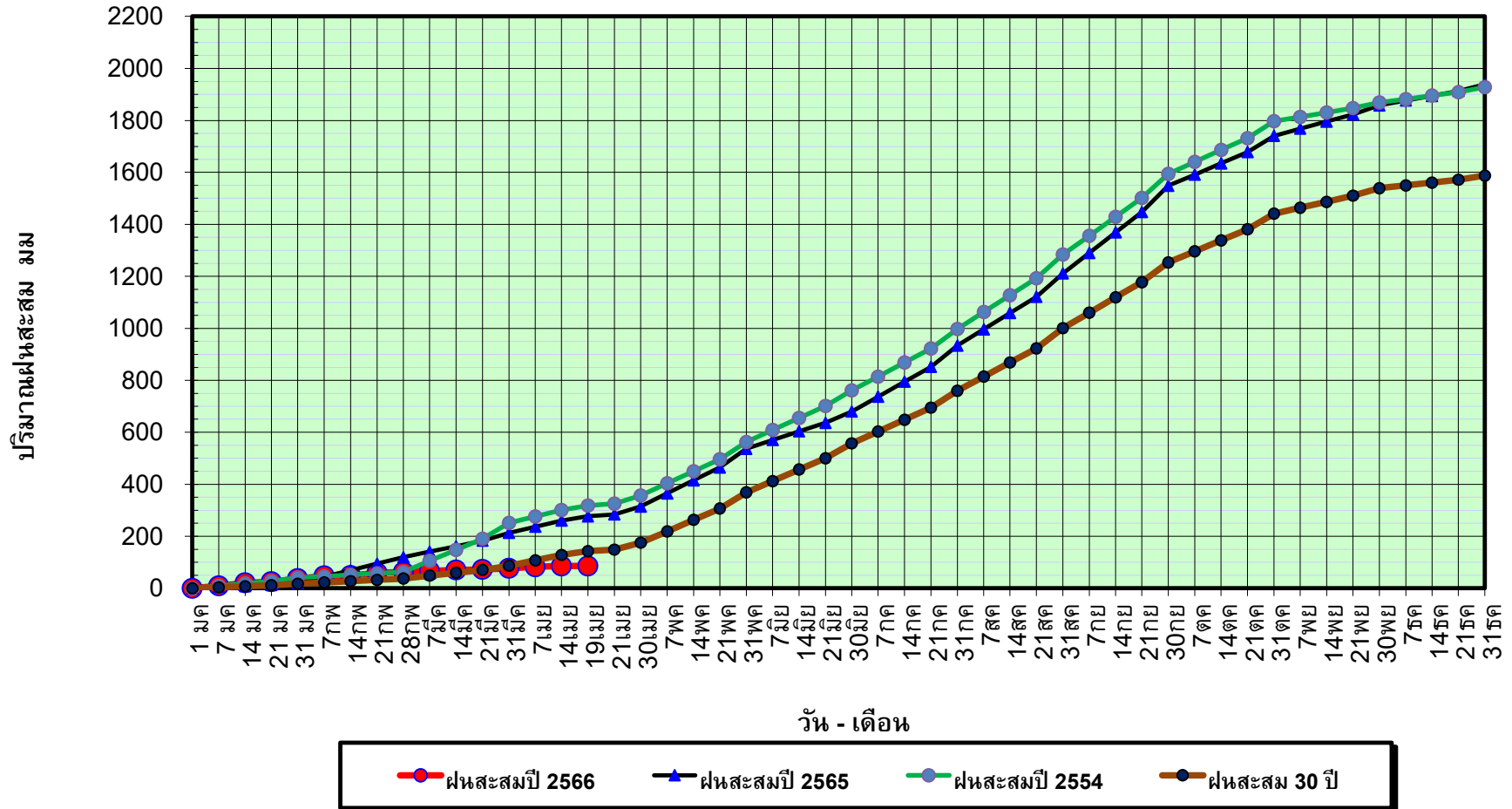
ปี65 = 277.42 มม. (สะสมทั้งปี = 1,939.17 มม.)

ปี66 = 85.97 มม.

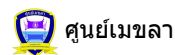
เปรียบเทียบกับ ปี 65 **มีค่าน้อยกว่า** -191.45 มม.

เปรียบเทียบกับฝนเฉลี่ย 30 ปี **มีค่าน้อยกว่า** -57.10 มม.

ปริมาณฝนสะสมปี 2554-2565-2566 เทียบกับค่าเฉลี่ย 30 ปี



ข้อมูลจากกรมอุตุนิยมวิทยาจำนวน 128
สถานีข้อมูลปริมาณฝนสะสมถึง วันที่
19 เมษายน 2566



ศูนย์เมขลา กองวิเคราะห์และประเมินสถานการณ์น้ำ วิศวกรรมน้ำ

วันที่ 19 เมษายน 2566

ฝน30ปี = 143.08 มม. (สะสมทั้งปี = 1,587.50 มม.)

ปี65 = 277.42 มม. (สะสมทั้งปี = 1,939.17 มม.)

ปี66 = 85.97 มม.

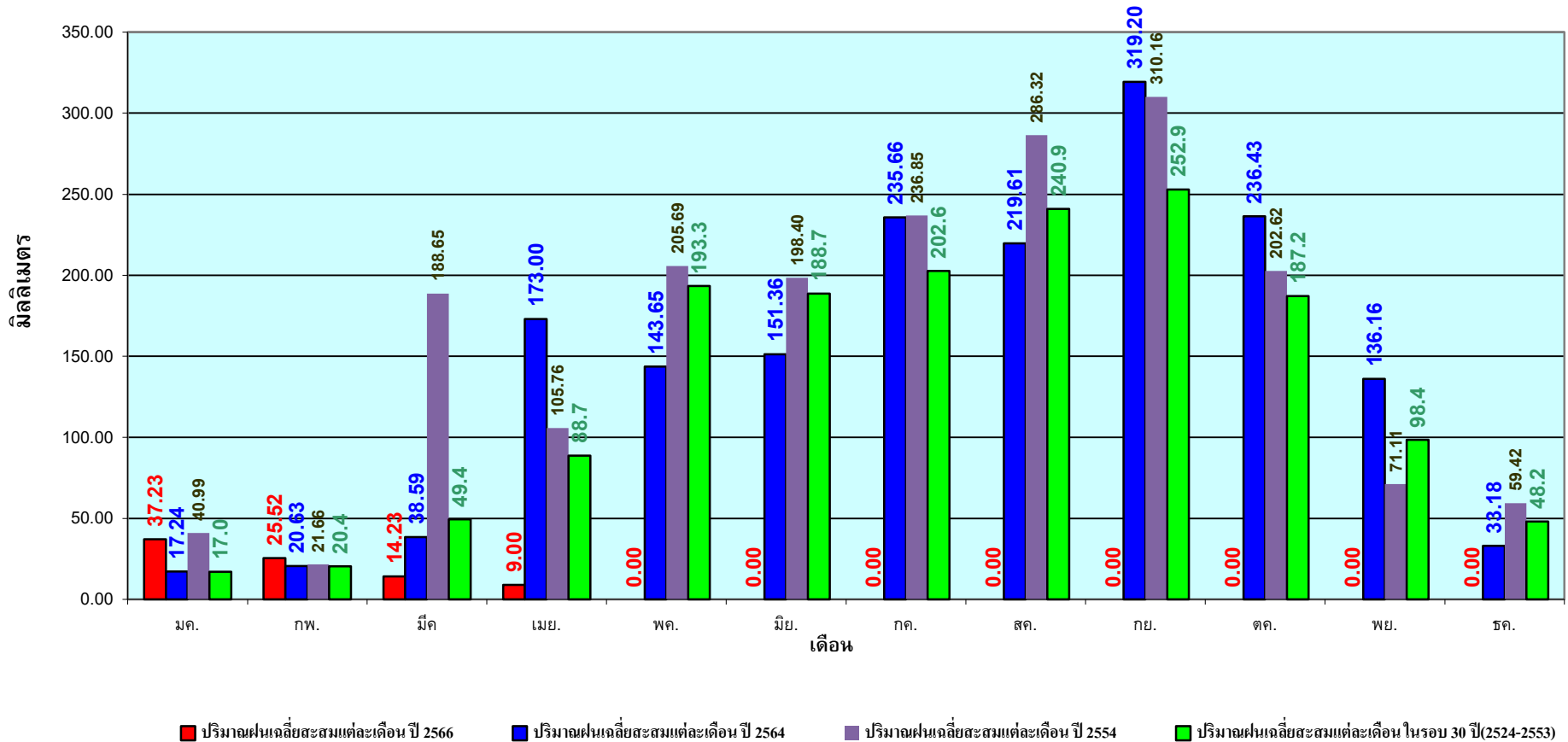
เปรียบเทียบกับ ปี 65

มีค่าน้อยกว่า -191.45 มม.

เปรียบเทียบกับฝนเฉลี่ย 30 ปี

มีค่าน้อยกว่า -57.10 มม.

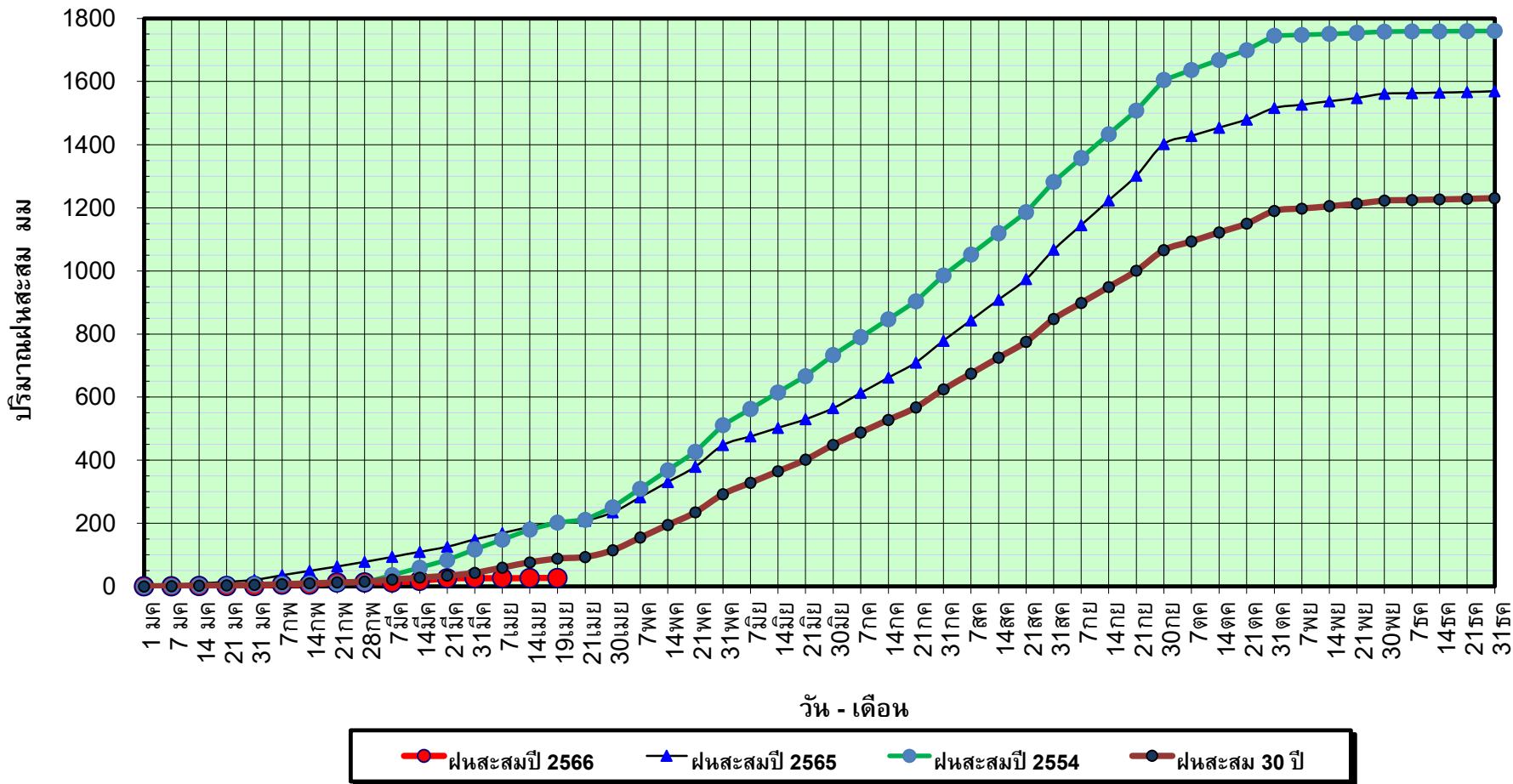
ปริมาณฝนเฉลี่ยรายเดือนของประเทศ



ข้อมูลจากกรมอุตุนิยมวิทยาจำนวน 128
สถานีข้อมูลปริมาณฝนสะสมถึง วันที่
19 เมษายน 2566

วันที่ 19 เมษายน 2566
 ฝน30ปี = 88.26 มม. (สะสมทั้งปี = 1,230.90 มม.)
 ปี65 = 203.11 มม. (สะสมทั้งปี = 1,569.23 มม.)
 ปี66 = 26.35 มม.
 เปรียบเทียบกับ ปี 65 **มีค่าน้อยกว่า** -176.76 มม.
 เปรียบเทียบกับฝนเฉลี่ย 30 ปี **มีค่าน้อยกว่า** -61.91 มม.

ปริมาณฝนสะสมภาคเหนือ



ข้อมูลจากกรมอุตุนิยมวิทยาจำนวน 33
 สถานีข้อมูลปริมาณฝนสะสมถึง วันที่
 19 เมษายน 2566

วันที่ 19 เมษายน 2566

ฝน30ปี = 88.26 มม. (สะสมทั้งปี = 1,230.90 มม.)

ปี65 = 203.11 มม. (สะสมทั้งปี = 1,569.23 มม.)

ปี66 = 26.35 มม.

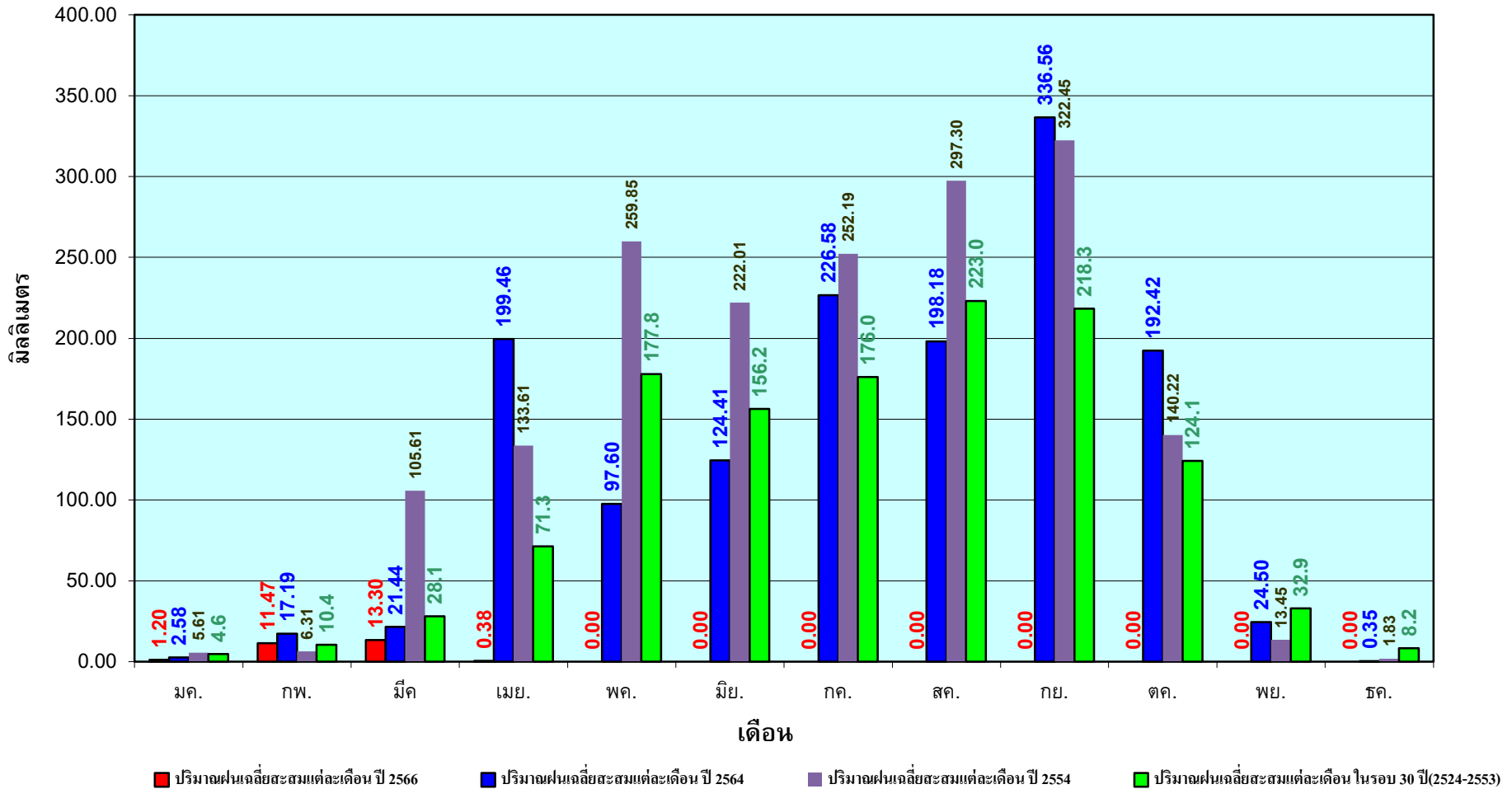
เปรียบเทียบกับ ปี 65

มีค่าน้อยกว่า -176.76 มม.

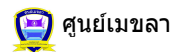
เปรียบเทียบกับฝนเฉลี่ย 30 ปี

มีค่าน้อยกว่า -61.91 มม.

ปริมาณฝนเฉลี่ยสะสมรายเดือน ภาคเหนือ



ข้อมูลจากกรมอุตุนิยมวิทยาจำนวน33
สถานีข้อมูลปริมาณฝนสะสมถึง วันที่
19 เมษายน 2566



ศูนย์เมขลา กองวิเคราะห์และประเมินสถานการณ์น้ำ กรมทรัพยากรน้ำ

วันที่ 19 เมษายน 2566

ฝน30ปี = 122.66 มม. (สะสมทั้งปี = 1,404.50 มม.)

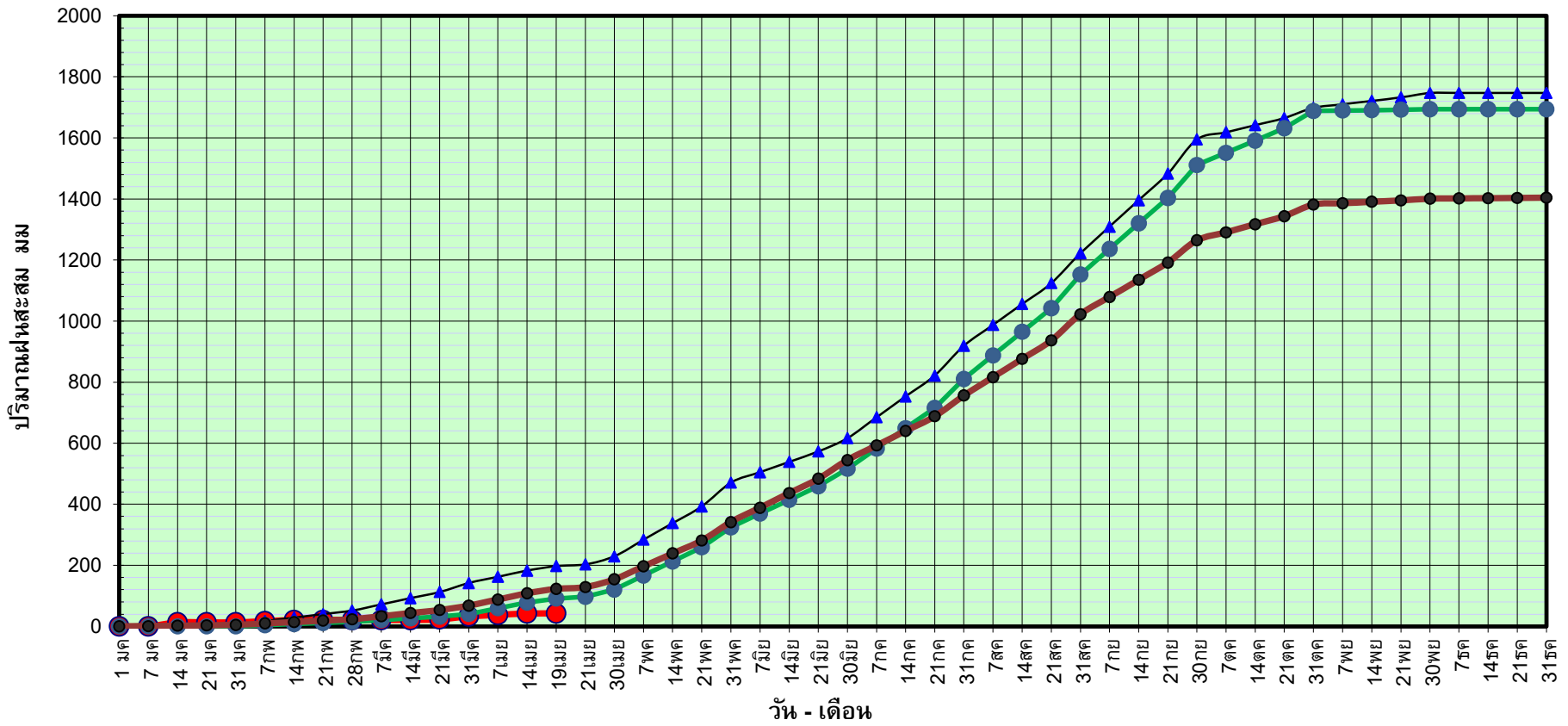
ปี65 = 197.29 มม. (สะสมทั้งปี = 1,747.06 มม.)

ปี66 = 42.36 มม.

เปรียบเทียบกับ ปี 65 **มีค่าน้อยกว่า** -154.93 มม.

เปรียบเทียบกับฝนเฉลี่ย 30 ปี **มีค่าน้อยกว่า** -80.30 มม.

ปริมาณฝนสะสมภาคตะวันออกเฉียงเหนือ



ข้อมูลจากกรมอุตุนิยมวิทยาจำนวน 31
สถานีข้อมูลปริมาณฝนสะสมถึง วันที่
19 เมษายน 2566



ศูนย์เมขลา กองวิเคราะห์และประเมินสถานการณ์น้ำ กรมทรัพยากรน้ำ

วันที่ 19 เมษายน 2566

ฝน30ปี = 122.66 มม. (สะสมทั้งปี = 1,404.50 มม.)

ปี65 = 197.29 มม. (สะสมทั้งปี = 1,747.06 มม.)

ปี66 = 42.36 มม.

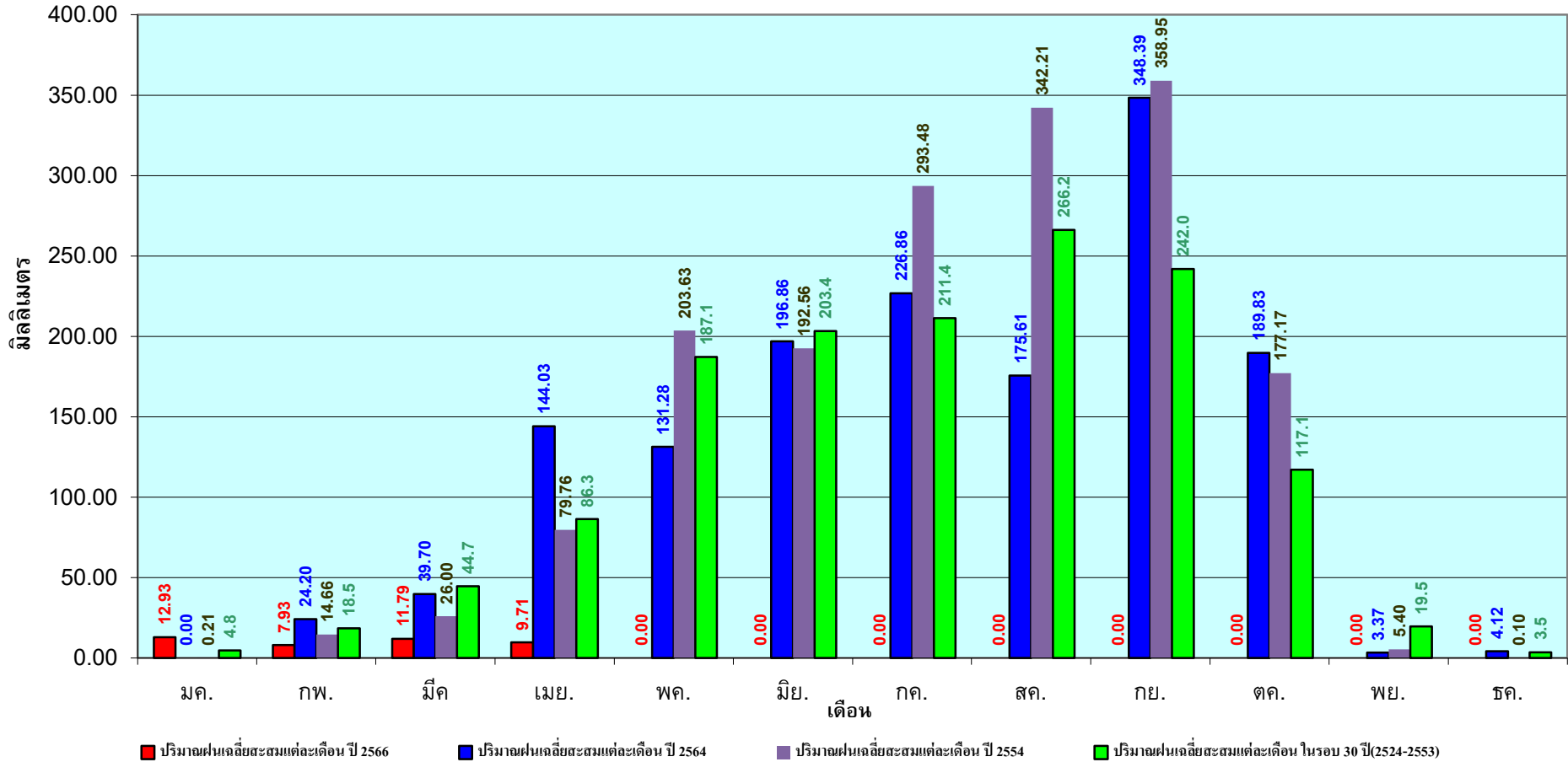
เปรียบเทียบกับ ปี 65

มีค่าน้อยกว่า -154.93 มม.

เปรียบเทียบกับฝนเฉลี่ย 30 ปี

มีค่าน้อยกว่า -80.30 มม.

ปริมาณฝนเฉลี่ยสะสมรายเดือน ภาคตะวันออกเฉียงเหนือ



ข้อมูลจากกรมอุตุนิยมวิทยาจำนวน 31
สถานีข้อมูลปริมาณฝนสะสมถึง วันที่
19 เมษายน 2566

วันที่ 19 เมษายน 2566

ฝน30ปี = 105.41 มม. (สะสมทั้งปี = 1,275.20 มม.)

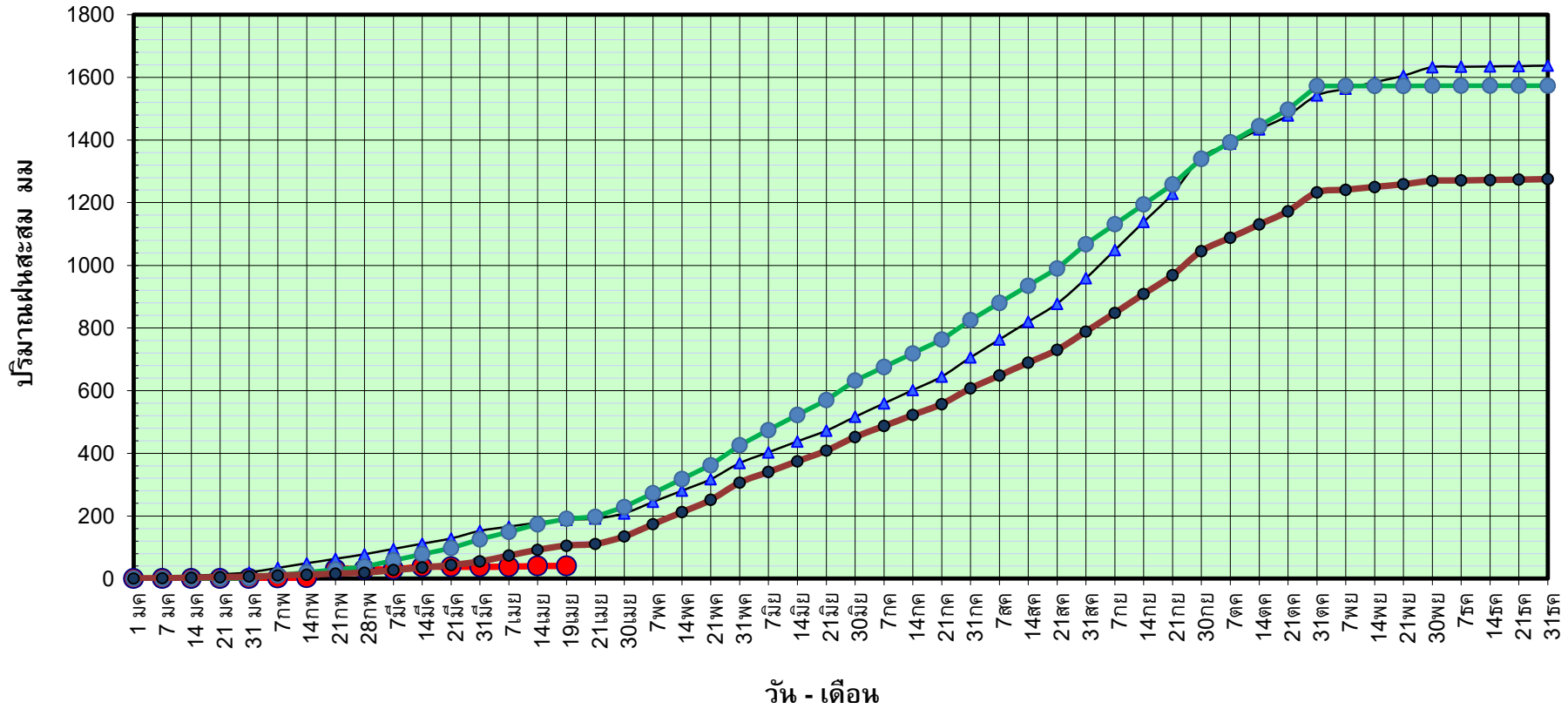
ปี65 = 187.96 มม. (สะสมทั้งปี = 1,637.47 มม.)

ปี66 = 40.14 มม.

เปรียบเทียบกับ ปี 65 **มีค่าน้อยกว่า** -147.82 มม.

เปรียบเทียบกับฝนเฉลี่ย 30 ปี **มีค่าน้อยกว่า** -65.27 มม.

ปริมาณฝนสะสมภาคกลาง



ข้อมูลจากกรมอุตุนิยมวิทยาจำนวน 14
สถานีข้อมูลปริมาณฝนสะสมถึง วันที่
19 เมษายน 2566



กองวิเคราะห์และประเมินสถานการณ์น้ำ กรมทรัพยากรน้ำ

วันที่ 19 เมษายน 2566

ฝน30ปี = 105.41 มม. (สะสมทั้งปี = 1,275.20 มม.)

ปี65 = 187.96 มม. (สะสมทั้งปี = 1,637.47 มม.)

ปี66 = 40.14 มม.

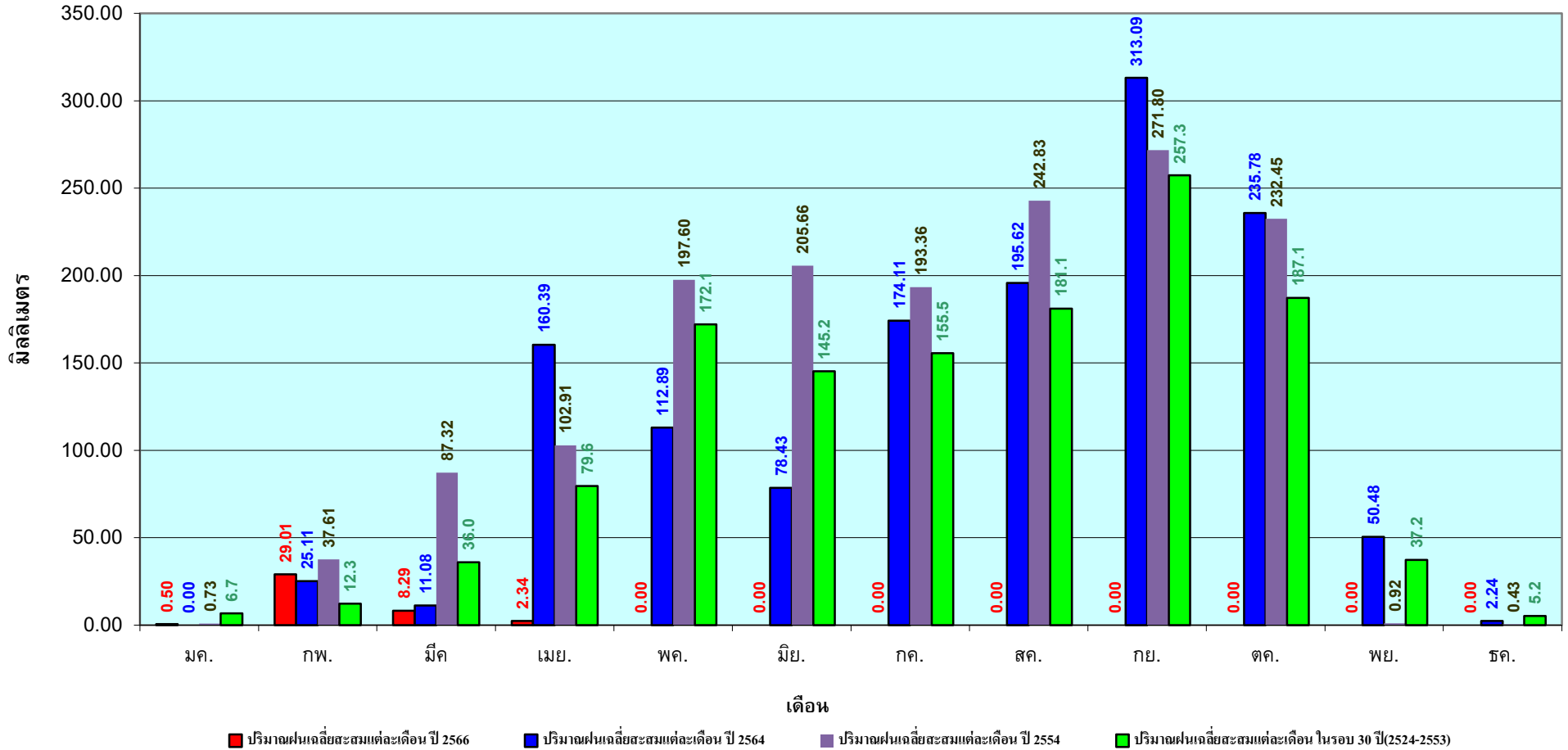
เปรียบเทียบกับ ปี 65

เปรียบเทียบกับฝนเฉลี่ย 30 ปี

มีค่าน้อยกว่า -147.82 มม.

มีค่าน้อยกว่า -65.27 มม.

ปริมาณฝนเฉลี่ยสะสมรายเดือน ภาคกลาง



ข้อมูลจากกรมอุตุนิยมวิทยาจำนวน 14
สถานีข้อมูลปริมาณฝนสะสมถึง วันที่
19 เมษายน 2566

วันที่ 19 เมษายน 2566

ฝน30ปี = 170.64 มม. (สะสมทั้งปี = 1,888.80 มม.)

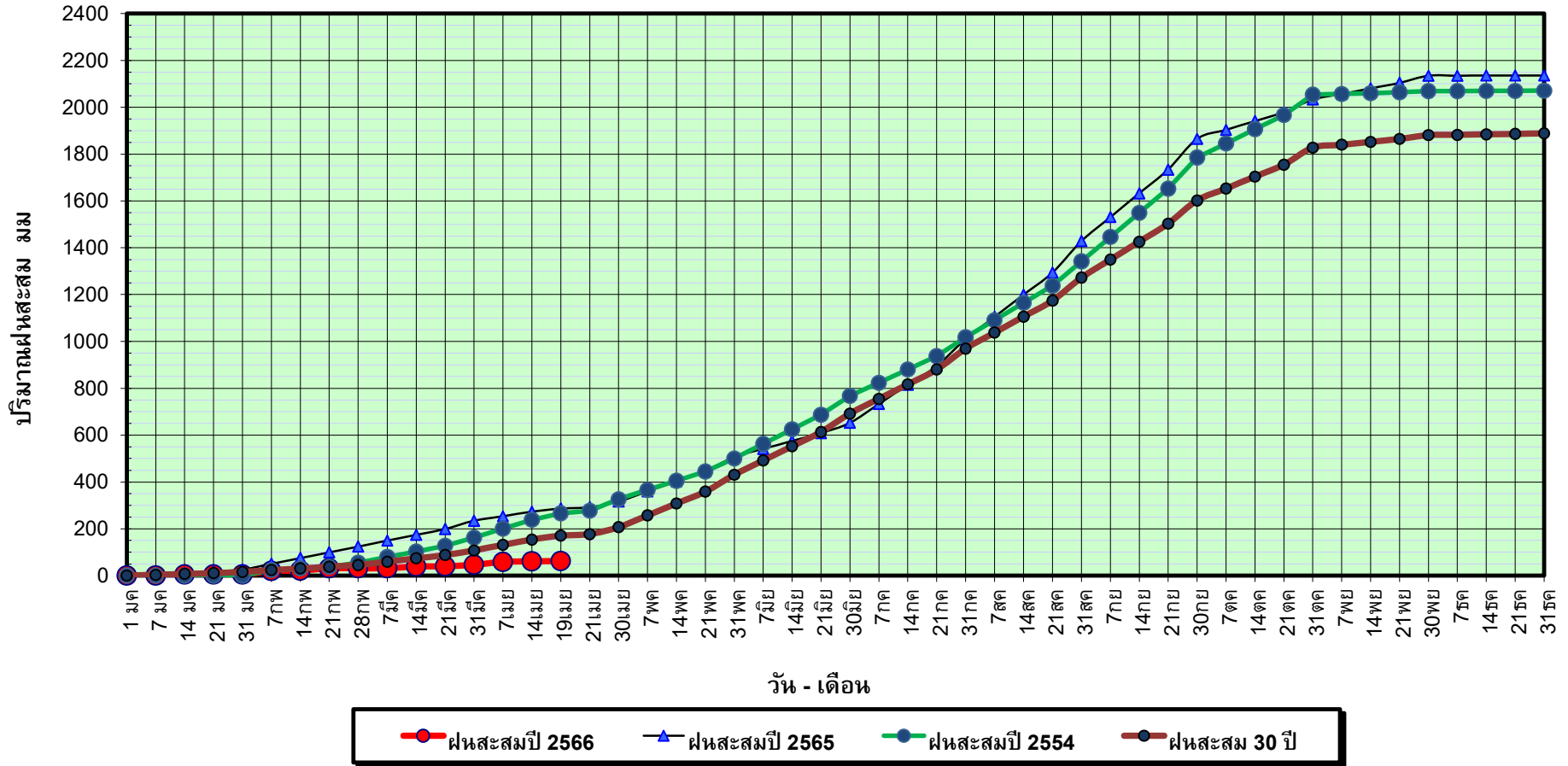
ปี65 = 286.55 มม. (สะสมทั้งปี = 2,135.92 มม.)

ปี66 = 61.96 มม.

เปรียบเทียบกับ ปี 65 **มีค่าน้อยกว่า** -224.58 มม.

เปรียบเทียบกับฝนเฉลี่ย 30 ปี **มีค่าน้อยกว่า** -108.67 มม.

ปริมาณฝนสะสมภาคตะวันออก



ข้อมูลจากกรมอุตุนิยมวิทยาจำนวน 16
สถานีข้อมูลปริมาณฝนสะสมถึง วันที่
19 เมษายน 2566



ศูนย์เมขลา กองวิเคราะห์และประเมินสถานการณ์น้ำ กรมทรัพยากรน้ำ

วันที่ 19 เมษายน 2566

ฝน30ปี = 170.64 มม. (สะสมทั้งปี = 1,888.80 มม.)

ปี65 = 286.55 มม. (สะสมทั้งปี = 2,135.92 มม.)

ปี66 = 61.96 มม.

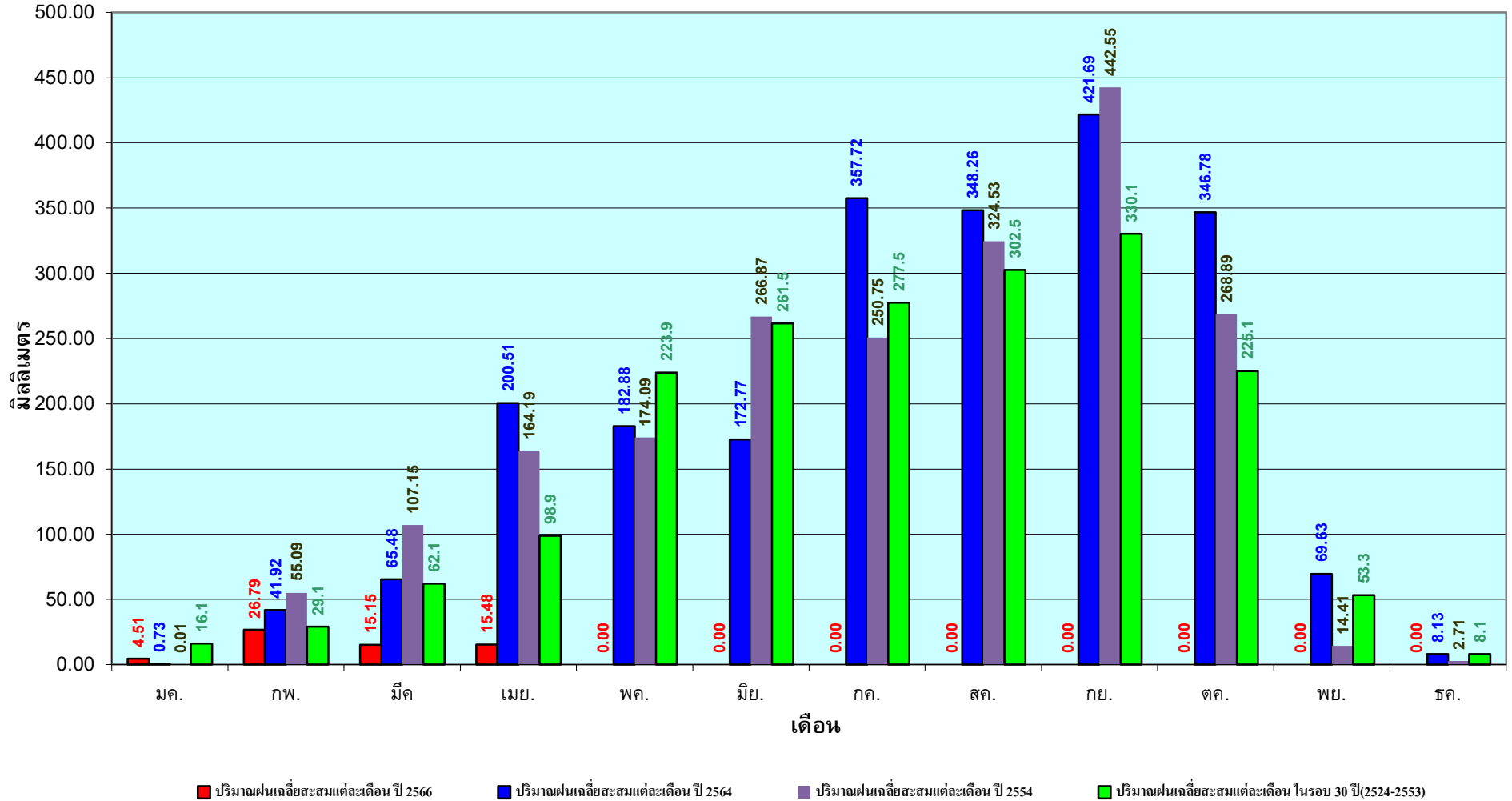
เปรียบเทียบกับ ปี 65

มีค่าน้อยกว่า -224.58 มม.

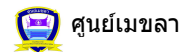
เปรียบเทียบกับฝนเฉลี่ย 30 ปี

มีค่าน้อยกว่า -108.67 มม.

ปริมาณฝนเฉลี่ยสะสมรายเดือน ภาคตะวันออก



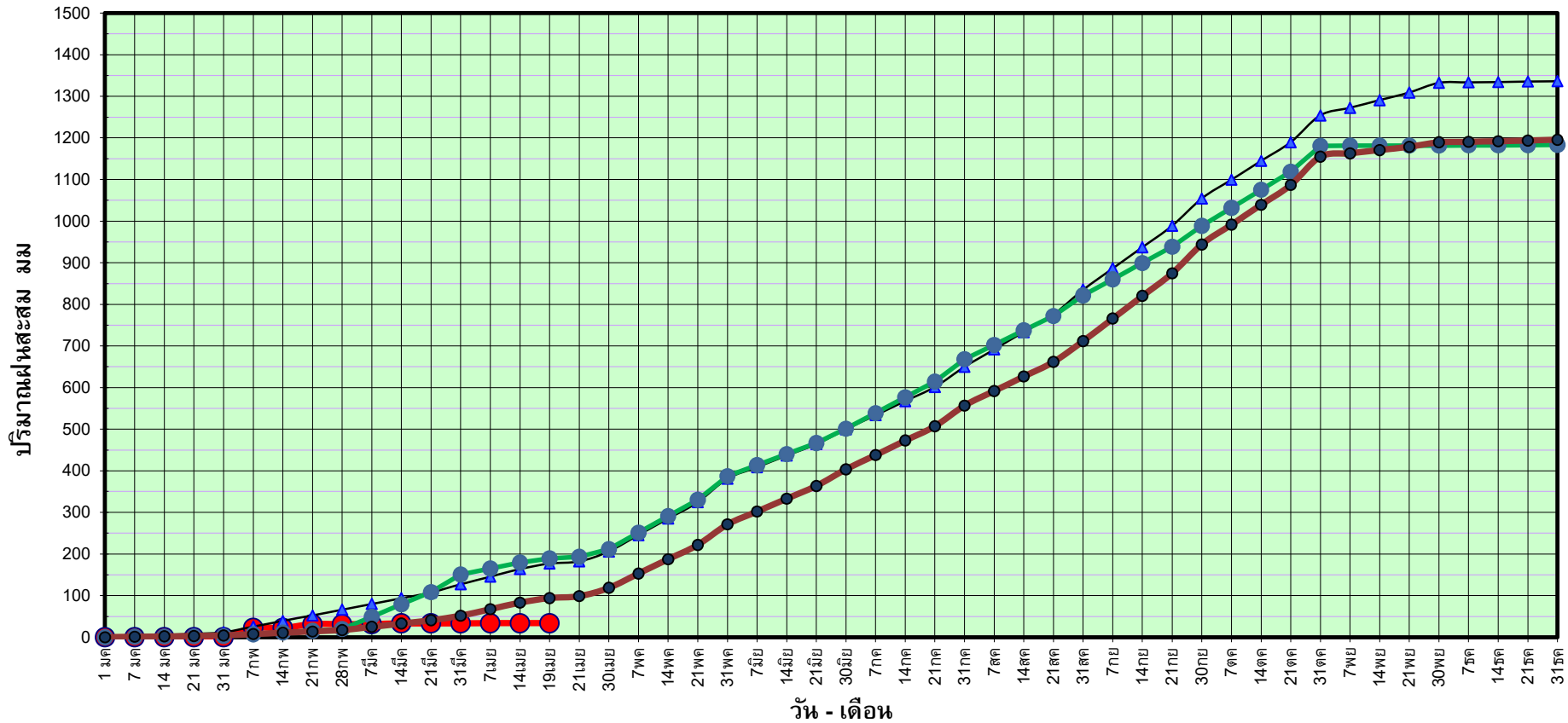
ข้อมูลจากกรมอุตุนิยมวิทยาจำนวน 16
สถานีข้อมูลปริมาณฝนสะสมถึง วันที่
19 เมษายน 2566



ศูนย์เมขลา กองวิเคราะห์และประเมินสถานการณ์น้ำ กรมทรัพยากรน้ำ

วันที่ 19 เมษายน 2566
 ฝน30ปี = 93.99 มม. (สะสมทั้งปี = 1,195.72 มม.)
 ปี65 = 177.08 มม. (สะสมทั้งปี = 1,336.48 มม.)
 ปี66 = 33.62 มม.
 เปรียบเทียบกับ ปี 65 **มีค่าน้อยกว่า** -143.46 มม.
 เปรียบเทียบกับฝนเฉลี่ย 30 ปี **มีค่าน้อยกว่า** -60.37 มม.

ปริมาณฝนสะสมภาคตะวันตก



● ฝนสะสมปี 2566 ▲ ฝนสะสมปี 2565 ● ฝนสะสมปี 2554 ● ฝนสะสม 30 ปี

ข้อมูลจากกรมอุตุนิยมวิทยาจำนวน 5
 สถานีข้อมูลปริมาณฝนสะสมถึง วันที่
 19 เมษายน 2566



ศูนย์เมขลา กองวิเคราะห์และประเมินสถานการณ์น้ำ วิศวกรรมน้ำ

วันที่ 19 เมษายน 2566

ฝน30ปี = 93.99 มม. (สะสมทั้งปี = 1,195.72 มม.)

ปี65 = 177.08 มม. (สะสมทั้งปี =1,336.48 มม.)

ปี66 = 33.62 มม.

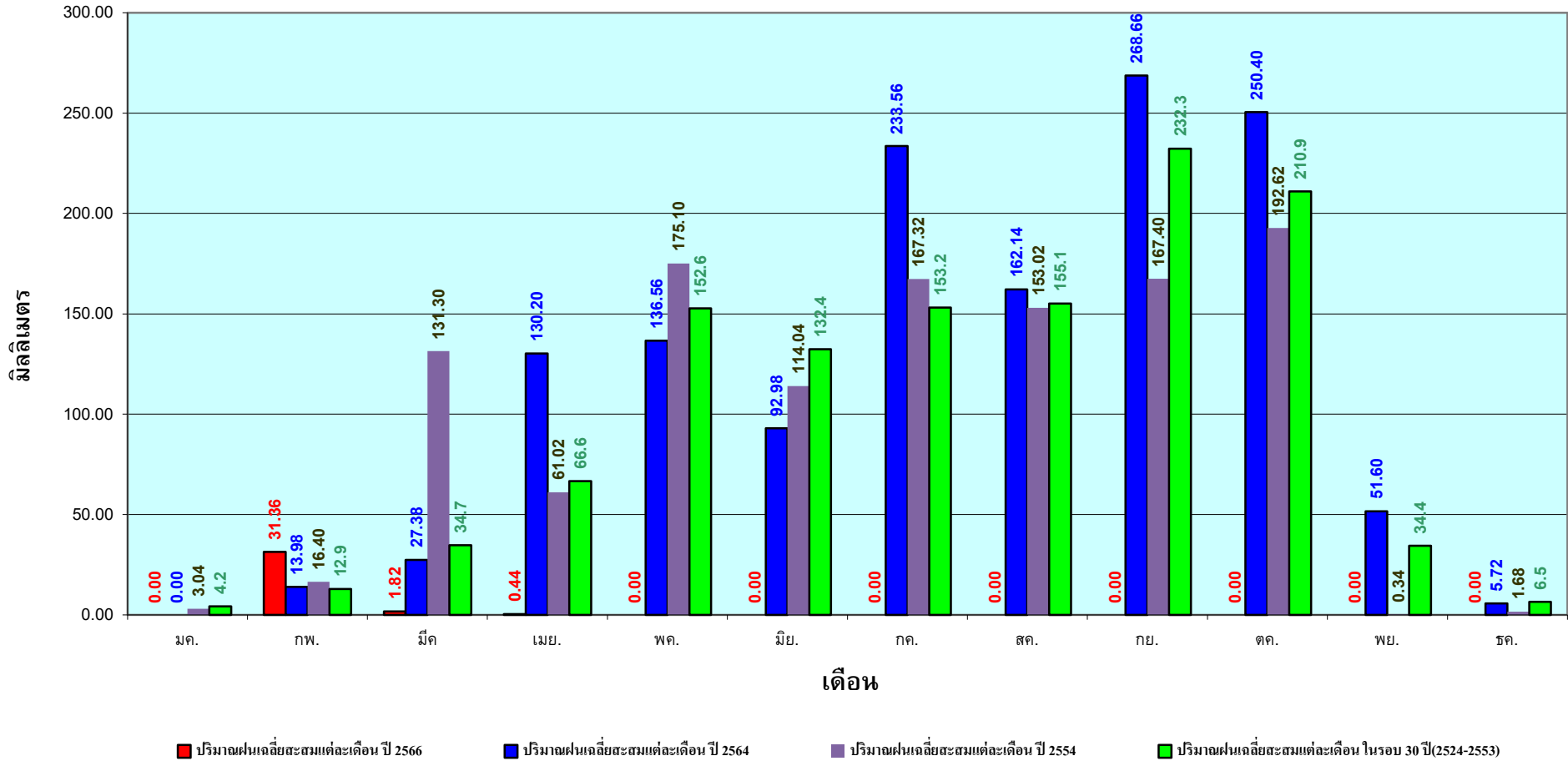
เปรียบเทียบกับ ปี 65

มีค่าน้อยกว่า -143.46 มม.

เปรียบเทียบกับฝนเฉลี่ย 30 ปี

มีค่าน้อยกว่า -60.37 มม.

ปริมาณฝนเฉลี่ยสะสมรายเดือน ภาคตะวันตก



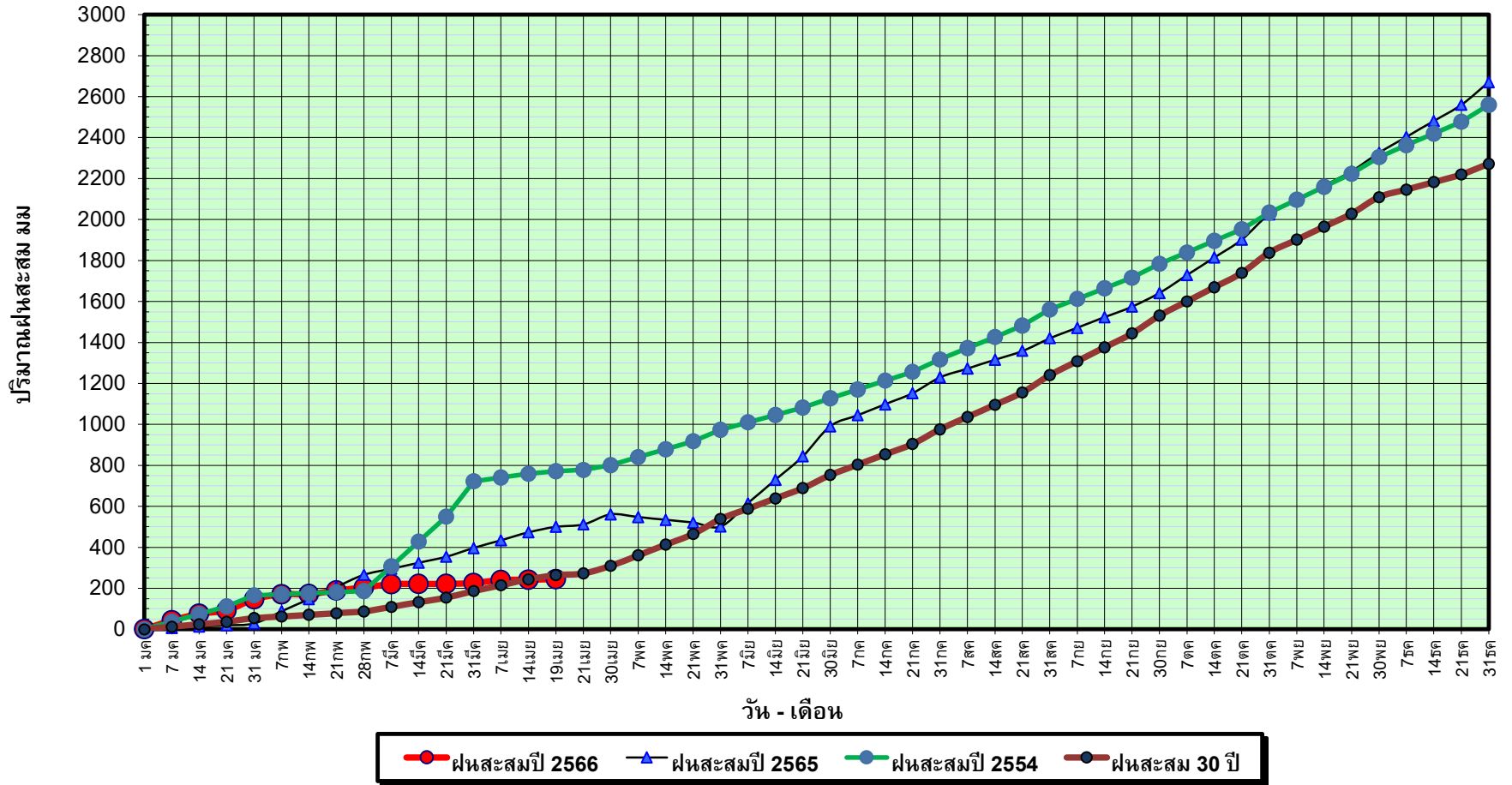
ข้อมูลจากกรมอุตุนิยมวิทยาจำนวน 5
สถานีข้อมูลปริมาณฝนสะสมถึง วันที่
19 เมษายน 2566



ศูนย์เมขลา กองวิเคราะห์และประเมินสถานการณ์น้ำ กรมทรัพยากรน้ำ

วันที่ 19 เมษายน 2566
 ฝน30ปี = 264.14 มม. (สะสมทั้งปี = 2,271.55 มม.)
 ปี65 = 500.38 มม. (สะสมทั้งปี = 2,670.19 มม.)
 ปี66 = 244.84 มม.
 เปรียบเทียบกับ ปี 65 **มีค่าน้อยกว่า** -255.53 มม.
 เปรียบเทียบกับฝนเฉลี่ย 30 ปี **มีค่าน้อยกว่า** -19.30 มม.

ปริมาณฝนสะสมภาคใต้



ข้อมูลจากกรมอุตุนิยมวิทยาจำนวน 29
 สถานีข้อมูลปริมาณฝนสะสมถึง วันที่
 19 เมษายน 2566

วันที่ 19 เมษายน 2566

ฝน30ปี = 264.14 มม. (สะสมทั้งปี = 2,271.55 มม.)

ปี65 = 500.38 มม. (สะสมทั้งปี = 2,670.19 มม.)

ปี66 = 244.84 มม.

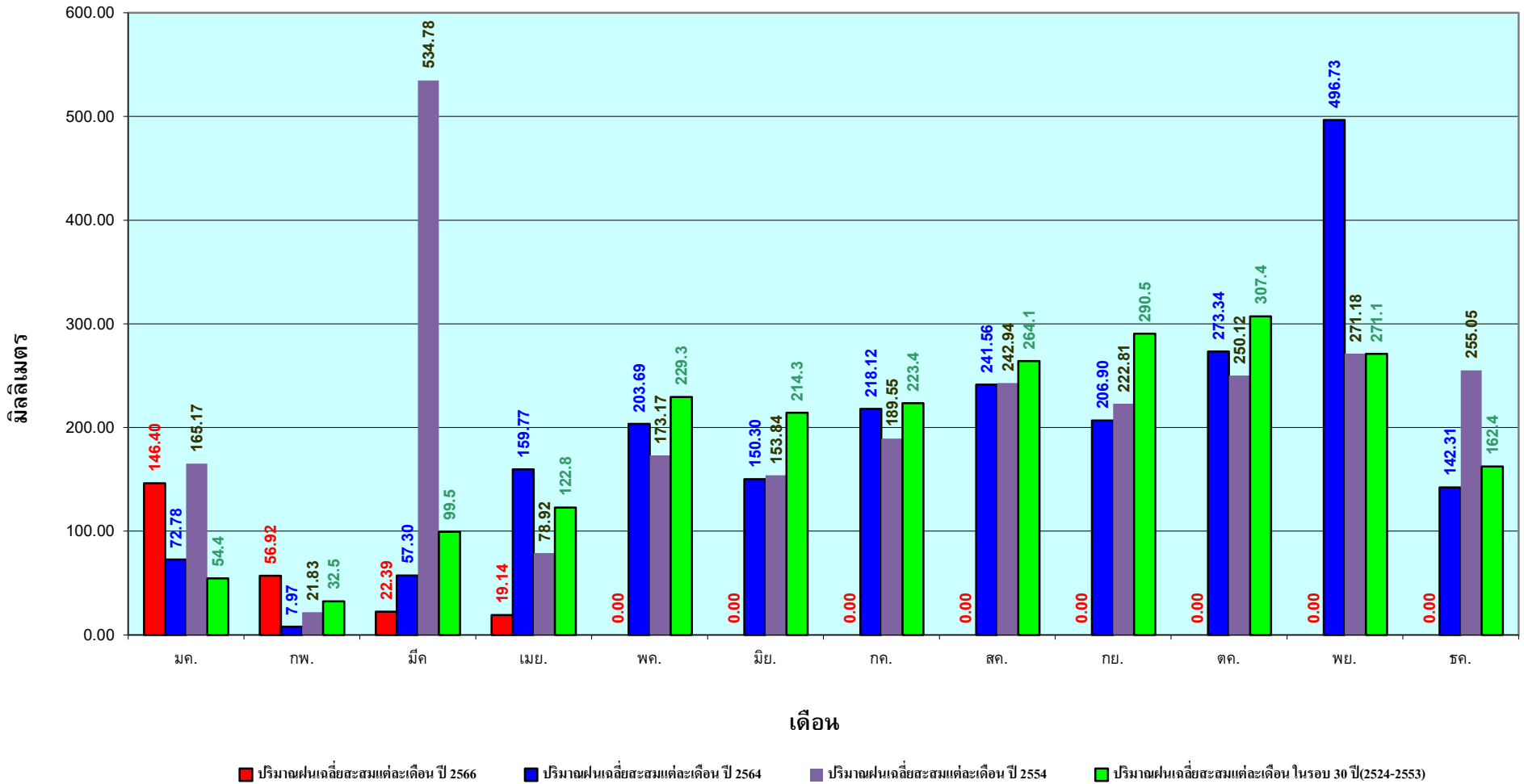
เปรียบเทียบกับ ปี 65

เปรียบเทียบกับฝนเฉลี่ย 30 ปี

มีค่าน้อยกว่า -255.53 มม.

มีค่าน้อยกว่า -19.30 มม.

ปริมาณฝนเฉลี่ยสะสมรายเดือน ภาคใต้



ข้อมูลจากกรมอุตุนิยมวิทยาจำนวน 29
สถานีข้อมูลปริมาณฝนสะสมถึง วันที่
19 เมษายน 2566

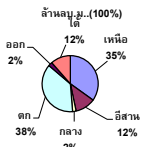
สถานการณ์น้ำในอ่างเก็บน้ำ
ขนาดใหญ่ และขนาดกลาง



รายงานสรุปสภาพน้ำในอ่างเก็บน้ำขนาดใหญ่และขนาดกลาง

รายงานสถานการณ์ ณ วันที่ 20 เมษายน 2566

ปริมาณน้ำรวมทั่วประเทศ 71,090 ล้าน ลบ.ม. (100%)



เปรียบเทียบปริมาณน้ำรวมทั่วประเทศ ปัจจุบัน วันที่ 20 เม.ย. 66 และ ปี 65

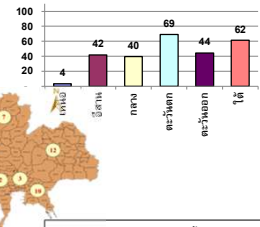
วันที่ 20 เมษายน 2566 เท่ากับ 29,137 ล้าน ลบ.ม. หรือ เท่ากับ 41%
วันที่ 20 เมษายน 2565 เท่ากับ 42,037 ล้าน ลบ.ม. หรือ เท่ากับ 59%

ปริมาณน้ำในอ่างที่ใช้การได้ในสัปดาห์นี้ + มากกว่า / - น้อยกว่า สัปดาห์ก่อน 8,610.45 ล้าน ลบ.ม.

สรุปสถานการณ์ปริมาณน้ำในอ่างเก็บน้ำที่ใช้ในกิจกรรมทั่วประเทศ มีอ่างกว่า ปริมาณน้ำที่ไหลเข้าอ่าง เมื่อเทียบกับปริมาณน้ำที่ไหลออก สถานการณ์อยู่ระหว่างเก็บกักน้ำ

ภาค	สถานการณ์ปริมาณน้ำในอ่าง				ปริมาณน้ำเปลี่ยนแปลง (ล้าน ม.³)	สถานะ
	ลดลง (แห่ง)	คงที่ (แห่ง)	เพิ่มขึ้น (แห่ง)	รวม (แห่ง)		
ภาคเหนือ	7	-	-	7	-7681.64	ปริมาณน้ำในอ่างเก็บน้ำลดลง
ภาคตะวันออกเฉียงเหนือ	12	-	-	12	-555.53	ปริมาณน้ำในอ่างเก็บน้ำลดลง
ภาคกลาง	2	1	-	3	-35.90	ปริมาณน้ำในอ่างเก็บน้ำลดลง
ภาคตะวันออก	2	-	-	2	-224.51	ปริมาณน้ำในอ่างเก็บน้ำลดลง
ภาคตะวันตก	6	4	-	10	-32.56	ปริมาณน้ำในอ่างเก็บน้ำลดลง
ภาคใต้	4	-	-	4	-80.31	ปริมาณน้ำในอ่างเก็บน้ำลดลง
รวมทั้งประเทศ	33	5	-	38	-8610.45	ปริมาณน้ำในอ่างเก็บน้ำลดลง

% ปริมาณน้ำรวมแต่ละภาคปัจจุบัน



สรุปสถานการณ์ปริมาณน้ำในอ่าง	คงที่	ลดลง	เพิ่มขึ้น
	5	33	3

ภาค	อ่างเก็บน้ำ	ความจุ (ล้าน ม.³)	ปริมาณน้ำที่ใช้งานได้ (ล้าน ม.³)	ใช้การได้จริง (ล้าน ม.³)	ปริมาณน้ำรวม วันที่ 20 เมษายน 2566		ปัจจุบัน วันที่ 20 เมษายน 2566				สัปดาห์ก่อน วันที่ 14 เมษายน 2566				ปริมาณน้ำเปลี่ยนแปลง (ล้าน ม.³)	สถานการณ์ปริมาณน้ำในอ่าง
					%	%	ปริมาณน้ำรวม		ปริมาณน้ำที่ใช้การได้จริง		ปริมาณน้ำรวม		ปริมาณน้ำที่ใช้การได้จริง			
							ปริมาณน้ำรวม (ล้าน ม.³)	%	ปริมาณน้ำรวม (ล้าน ม.³)	%	ปริมาณน้ำรวม (ล้าน ม.³)	%	ปริมาณน้ำรวม (ล้าน ม.³)	%		
ภาคเหนือ (8)																
1	ภูมิพล (2) ดาด	13,462	3,800	9,662	5,995	45%	-	0%	-	0%	8,762	65%	4,962	51%	-4,962.00	ลดลง
2	สิริกิติ์ (2) ลุดรคีร์	9,510	2,850	6,660	3,755	39%	-	0%	-	0%	4,773	50%	1,923	29%	-1,923.00	ลดลง
3	แม่จัน เชียงใหม่	265	12	253	92	36%	179	68%	167	66%	187	71%	175	69%	-7.68	ลดลง
4	แม่จาง เชียงใหม่	263	14	249	84	32%	168	64%	154	62%	171	65%	157	63%	-2.94	ลดลง
5	ก๊วยหลิง ลำปาง	106	3	103	60	57%	71	67%	68	66%	75	71%	72	70%	-4.00	ลดลง
6	ก๊วยหลิง ลำปาง	170	6	164	96	56%	86	51%	80	49%	90	53%	84	51%	-4.00	ลดลง
7	แควน้อย พิษณุโลก	939	43	896	413	44%	333	35%	290	32%	352	37%	309	34%	-19.00	ลดลง
8	แม่จาง ลำปาง	110	16	94	50	45%	38	34%	22	23%	38	35%	22	24%	-0.54	ลดลง
รวมภาคเหนือ 34.85%		24,825	6,744	18,081	10,545	42%	875	4%	-	0%	14,448	58%	7,682	42%	-7,681.64	ลดลง
ภาคตะวันออกเฉียงเหนือ (12)																
8	ห้วยหลวง ลุดรธานี	136	7	129	46	34%	63	46%	56	43%	65	48%	58	45%	-2.68	ลดลง
9	น้ำจูน สกลนคร	520	45	475	213	41%	217	42%	172	36%	221	42%	176	37%	-3.50	ลดลง
10	น้ำพอง (2) สกลนคร	165	8	157	72	43%	73	44%	65	42%	74	45%	66	42%	-0.91	ลดลง
11	จำปาศักดิ์ (2) ขัยภูมิ	164	37	127	107	65%	59	36%	22	17%	60	36%	23	18%	-0.72	ลดลง
12	อุบลรัตน์ (2) ขอนแก่น	2,431	581	1,850	1,144	47%	869	36%	288	16%	904	37%	323	17%	-34.71	ลดลง
13	ลำปาว กาฬสินธุ์	1,980	100	1,880	682	34%	868	44%	768	41%	914	46%	814	43%	-45.55	ลดลง
14	ลำคอง นครราชสีมา	314	22	292	211	67%	-	0%	-	0%	225	72%	203	70%	-203.00	ลดลง
15	ลำพระเพลิง นครราชสีมา	155	1	154	109	60%	93	60%	92	60%	98	63%	97	63%	-4.75	ลดลง
16	มูลขม นครราชสีมา	141	7	134	94	67%	-	0%	-	0%	96	68%	89	66%	-89.00	ลดลง
17	ลำพระนครราชสีมา	275	7	268	175	64%	-	0%	-	0%	170	62%	163	61%	-163.00	ลดลง
18	ลำน้ำมูล บุรีรัมย์	121	3	118	99	82%	86	71%	83	70%	87	72%	84	71%	-1.43	ลดลง
19	สิรินธร (2) อุบลราชธานี	1,966	831	1,135	1,200	61%	1,162	59%	331	29%	1,168	59%	337	30%	-6.28	ลดลง
รวมภาคตะวันออกเฉียงเหนือ 11.80%		8,369	1,649	6,720	4,151	50%	3,490	42%	1,877	28%	4,081	49%	2,432	36%	-555.53	ลดลง
ภาคกลาง (3)																
20	น้ำสักลือห์ ลพบุรี	960	3	957	394	41%	274	29%	271	28%	300	31%	297	31%	-26.09	ลดลง
21	พันเสลา สุโขทัย	160	17	143	77	48%	94	59%	77	54%	94	59%	77	54%	-	คงที่
22	กระเสียว สุพรรณบุรี	299	99	200	205	69%	193	64%	94	47%	202	68%	103	52%	-9.81	ลดลง
รวมภาคกลาง 1.92%		1,419	119	1,300	676	48%	561	40%	442	31%	597	42%	478	37%	-35.90	ลดลง
ภาคตะวันออก (2)																
23	ศรีนครินทร์ (2) กาญจนบุรี	17,745	10,265	7,480	14,981	84%	13,946	79%	3,681	49%	14,079	79%	3,814	51%	-133.68	ลดลง
24	ราชาลงกรณ (2) กาญจนบุรี	8,860	3,012	5,848	5,550	63%	4,477	51%	1,465	25%	4,567	52%	1,555	27%	-90.83	ลดลง
รวมภาคตะวันออก 37.51%		26,605	13,277	13,328	20,532	77%	18,422	69%	5,145	39%	18,647	70%	5,370	40%	-224.51	ลดลง
ภาคตะวันตก (6+4)																
25	ขุนด่าน นครนายก	224	5.00	219	67	30%	65	29%	60	27%	71	32%	66	30%	-5.67	ลดลง
26	คลองสีปัด ฉะเชิงเทรา	420	30.00	390	75	18%	125	30%	95	24%	137	33%	107	27%	-11.88	ลดลง
27	นางพระ (3) ชลบุรี	117	12.00	105	92	79%	70	60%	58	55%	72	61%	60	57%	-1.74	ลดลง
28	หนองปลาไหล (3) ระยอง	164	13.75	150	119	73%	93	57%	80	53%	99	60%	85	57%	-5.28	ลดลง
29	ประแสร์ (3) ระยอง	295	20.00	275	208	71%	209	71%	189	69%	211	70%	191	70%	-2.48	ลดลง
30	นาบพระชัน (3) ชลบุรี	17	0.72	16	14	82%	12	70%	11	69%	12	70%	10.88	69%	-	คงที่
31	หนองค้อ (3) ชลบุรี	21	1.00	20	19	87%	17	79%	16	78%	17	79%	15.82	78%	-	คงที่
32	คลองกรัง (3) ระยอง	79	3.00	76	71	89%	51	65%	48	63%	51	65%	48.38	63%	-	คงที่
33	คลองใหญ่ (3) ระยอง	45	3.00	42	28	62%	16	35%	13	30%	16	35%	12.85	30%	-	คงที่
34	นฤมิตรหรือจินดา ปทุมธานี	295	19.00	276	79	27%	84	28%	65	24%	90	30%	70.51	26%	-5.51	ลดลง
รวมภาคตะวันตก 2.37%		1,678	107	1,570	772	46%	742	44%	634	40%	775	46%	667	42%	-32.56	ลดลง
ภาคใต้ (4)																
35	แก่งกระจาน เพชรบุรี	710	65	645	418	59%	343	48%	278	43%	358	50%	293	45%	-14.89	ลดลง
36	ปราจีนบุรี ประจวบคีรีขันธ์	391	18	373	245	63%	127	32%	109	29%	136	35%	118	32%	-9.00	ลดลง
37	ห้วยกระเจา (2) สุราษฎร์ธานี	5,639	1,352	4,287	3,505	62%	3,349	59%	1,997	47%	3,383	60%	2,031	47%	-34.36	ลดลง
38	นางลา (2) ยะลา	1,454	276	1,178	1,193	82%	1,227	84%	951	81%	1,249	86%	973	83%	-22.06	ลดลง
รวมภาคใต้ 11.55%		8,194	1,711	6,483	5,361	65%	5,046	62%	3,335	51%	5,127	63%	3,416	53%	-80.31	ลดลง
รวมทั้งประเทศ 100%(38)		71,090	23,607	47,482	42,037	59%	29,137	41%	11,434	24%	30,132	42%	20,044	42%	-8,610.45	ลดลง

ที่มาข้อมูล : ตารางสรุปสภาพน้ำในอ่างเก็บน้ำขนาดใหญ่ทั่วประเทศ และตารางสรุปสภาพน้ำในอ่างเก็บน้ำภาคตะวันออกเฉียงเหนือ กรมชลประทาน

หมายเหตุ :

- 1) อ่างเก็บน้ำขนาดใหญ่ หมายถึง อ่างเก็บน้ำที่มีความจุตั้งแต่ 100 ล้าน ลบ.ม. ขึ้นไป
- 2) เป็นอ่างเก็บน้ำอยู่ใต้วงน้ำหรือคิดของกรมชลประทานที่ฝ่ายผลิตแห่งประเทศไทย(10) นอกนั้นอยู่ในความรับผิดชอบของกรมชลประทาน(28)
- 3) เป็นอ่างเก็บน้ำขนาดกลางที่มีความสำคัญต่ออุตสาหกรรมและภาคประมง ของลุ่มน้ำชายฝั่งทะเลตะวันออก
- 4) จังหวัดที่มีอ่างเก็บน้ำขนาดใหญ่มีจำนวน 26 จังหวัด ใหญ่ 50 จังหวัด
- 5) ที่มา : กรมชลประทาน และกรมไฟฟ้าฝ่ายผลิตแห่งประเทศไทย

รศ. นายชัชวาลย์ สุขสมิตินันท์



ศูนย์พัฒนาฯ กองวิเคราะห์และประเมินสถานการณ์น้ำ กรมชลประทาน

ลำดับของเขื่อนตามความ

- 1.ศรีนครินทร์ 2.ภูมิพล 3.สิริกิติ์ 4.ราชาลงกรณ 5.ห้วยกระเจา
- 6.อุบลรัตน์ 7.สิรินธร 8.ลำปาง 9.ลำปาว 10.ป่าสัก

ลำดับของเขื่อนตามปริมาณน้ำใช้การได้

- 1.ภูมิพล 2.ศรีนครินทร์ 3.สิริกิติ์ 4.ราชาลงกรณ 5.ห้วยกระเจา
- 6.ลำปาง 7.อุบลรัตน์ 8.นางลา 9.สิรินธร 10.ป่าสัก

รายงานระดับน้ำจากกล้อง
CCTV





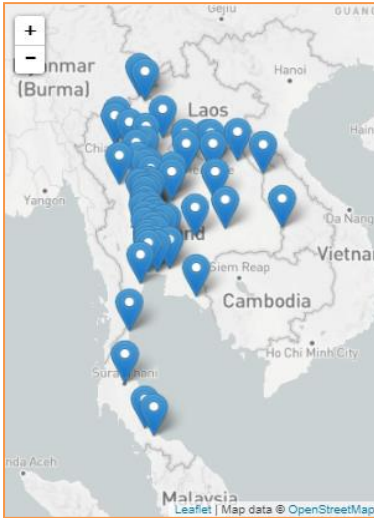
ศูนย์เมขลา

WATER OPERATION CENTER



รายงานระดับน้ำจากกล้อง CCTV

ณ. วันที่ 20 เมษายน พ.ศ. 2566



สรุปสถานการณ์น้ำในลำน้ำสายหลัก

- สะพานข้ามคลองแม่กลาง - อ.ปางมะผ้า จ.แม่ฮ่องสอน (ลุ่มน้ำสาละวิน) สถานการณ์น้ำน้อย
- บ้านหาดเสลา - อ.เก้าเลี้ยว จ.นครสวรรค์ (ลุ่มน้ำปิง) สถานการณ์น้ำปกติ
- สะพานท่าเสา - อ.เมือง จ.อุตรดิตถ์ (ลุ่มน้ำน่าน) สถานการณ์น้ำปกติ
- สถานีวัดแม่น้ำโขง (MRC) - อ.เชียงคาน จ.เลย (ลุ่มน้ำโขงตะวันออกเฉียงเหนือ) สถานการณ์น้ำน้อย
- สะพานปรีดีธำรงค์ - อ.อุทุมพร จ.อุทุมพร (ลุ่มน้ำเจ้าพระยา) สถานการณ์น้ำปกติ
- สะพานหลวงพ่อบึง - อ.นครชัยศรี จ.นครปฐม (ลุ่มน้ำท่าจีน) สถานการณ์น้ำปกติ
- คลองอุตตะกาดตอนล่าง - อ.หาดใหญ่ จ.สงขลา (ลุ่มน้ำทะเลสาบสงขลา) สถานการณ์น้ำน้อย
- บ้านปากร่องห้วยจี่ - อ.บ้านตาก จ.ตาก (ลุ่มน้ำปิง) สถานการณ์น้ำปกติ
- สะพานหนองปรือ - อ.หนองปรือ จ.กาญจนบุรี (ลุ่มน้ำแม่กลอง) สถานการณ์น้ำน้อย

แม่น้ำเลย - อ.เมือง จ.เลย
(ลุ่มน้ำโขงตะวันออกเฉียงเหนือ)



ระดับน้ำปัจจุบันต่ำกว่าสภาพ
 ระดับตลิ่งต่ำสุด - ม.รทก.
 ระดับท้องน้ำ - ม.รทก.



สนง.ส่วนอุทกหนองคาย - อ.เมือง จ.หนองคาย
(ลุ่มน้ำโขงตะวันออกเฉียงเหนือ)



ระดับน้ำปัจจุบันต่ำกว่าสภาพ
 ระดับตลิ่งต่ำสุด 166.65 ม.รทก.
 ระดับท้องน้ำ 149.20 ม.รทก.



สถานีวัดระดับน้ำอัตโนมัติ - อ.เมือง จ.นครพนม
(ลุ่มน้ำโขงตะวันออกเฉียงเหนือ)



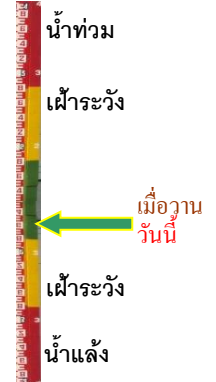
อ่านค่าระดับไม่ได้
 ระดับตลิ่งต่ำสุด - ม.รทก.
 ระดับท้องน้ำ - ม.รทก.



วัดศรีชมพูนงคetto - อ.ท่าบ่อ จ.หนองคาย
(ห้วยโมง/โขงอีสาน)



ระดับน้ำปัจจุบัน 163.50 ม.รทก.
 ระดับตลิ่งต่ำสุด 167.09 ม.รทก.
 ระดับท้องน้ำ 156.60 ม.รทก.

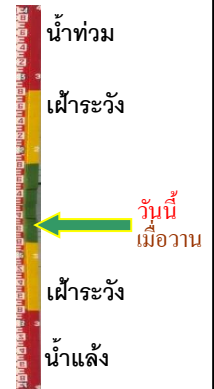


สถานีวัดแม่น้ำโขง (MRC) - อ.เชียงคาน จ.เลย
(ลุ่มน้ำโขง)



ระดับน้ำปัจจุบันต่ำกว่าสภาพ
ระดับตลิ่งต่ำสุด - ม.รทก.
ระดับท่อน้ำ - ม.รทก.

บ้านเหล่านกขุม - อ.เมือง จ.ขอนแก่น
(ลุ่มน้ำชี)



ระดับน้ำปัจจุบันต่ำกว่าสภาพ
ระดับตลิ่งต่ำสุด 149.71 ม.รทก.
ระดับท่อน้ำ 141.00 ม.รทก.

บ้านหาดเสลา - อ.เก้าเลี้ยว จ.นครสวรรค์
(ลุ่มน้ำปิง)



ระดับน้ำปัจจุบันต่ำกว่าสภาพ
ระดับตลิ่งต่ำสุด 32.53 ม.รทก.
ระดับท่อน้ำ 24.97 ม.รทก.

สะพานมหาโพธิ์ - อ.เมือง จ.แพร่
(ลุ่มน้ำยม)



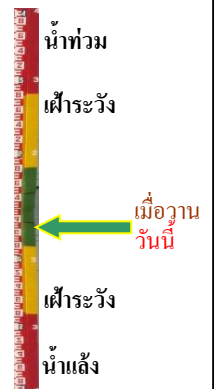
ระดับน้ำปัจจุบัน 144.50 ม.รทก.
ระดับตลิ่งต่ำสุด 152.33 ม.รทก.
ระดับท่อน้ำ 141.18 ม.รทก.

สะพานศรีสังขานาลัย - อ.ศรีสังขานาลัย จ.สุโขทัย
(ลุ่มน้ำยม)



ระดับน้ำปัจจุบันต่ำกว่าสภาพ
ระดับตลิ่งต่ำสุด 71.78 ม.รทก.
ระดับท่อน้ำ 58.48 ม.รทก.

สะพานพระแม่ย่า - อ.เมือง จ.สุโขทัย
(ลุ่มน้ำยม)



ระดับน้ำปัจจุบันต่ำกว่าสภาพ
ระดับตลิ่งต่ำสุด 48.59 ม.รทก.
ระดับท่อน้ำ - ม.รทก.

สะพานบ้านโพทะเล - อ.โพทะเล จ.พิจิตร
(ลุ่มน้ำยม)



ระดับน้ำปัจจุบัน 23.70 ม.รทก.
ระดับตลิ่งต่ำสุด 31.63 ม.รทก.
ระดับท้องน้ำ 20.59 ม.รทก.



บ้านทับกฤช - อ.ชุมแสง จ.นครสวรรค์
(ลุ่มน้ำน่าน)



ระดับน้ำปัจจุบันต่ำกว่าस्ताฟ
ระดับตลิ่งต่ำสุด - ม.รทก.
ระดับท้องน้ำ - ม.รทก.



สะพานท่าเสา - อ.เมือง จ.อุตรดิตถ์
(ลุ่มน้ำน่าน)



ระดับน้ำปัจจุบัน 54.65 ม.รทก.
ระดับตลิ่งต่ำสุด 56.91 ม.รทก.
ระดับท้องน้ำ 47.80 ม.รทก.



สะพานเฉลิมพระเกียรติ 48 พรรษา
อ.เมือง จ.พิจิตร (ลุ่มน้ำน่าน)



ระดับน้ำปัจจุบันต่ำกว่าस्ताฟ
ระดับตลิ่งต่ำสุด - ม.รทก.
ระดับท้องน้ำ - ม.รทก.



สะพานเฉลิมพระเกียรติ ร.9 72 พรรษา
อ.บางมูลนาก จ.พิจิตร (ลุ่มน้ำน่าน)



ระดับน้ำปัจจุบันต่ำกว่าस्ताฟ
ระดับตลิ่งต่ำสุด 27.23 ม.รทก.
ระดับท้องน้ำ 16.56 ม.รทก.



สะพานเดชาติวงศ์ - อ.เมือง จ.นครสวรรค์
(ลุ่มน้ำเจ้าพระยา)



ระดับน้ำปัจจุบันต่ำกว่าस्ताฟ
ระดับตลิ่งต่ำสุด 23.22 ม.รทก.
ระดับท้องน้ำ 11.15 ม.รทก.



วัดโคกจันทร์ - อ.สรรพยา จ.ชัยนาท
(ลุ่มน้ำเจ้าพระยา)



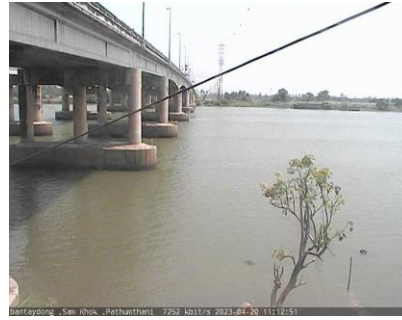
ระดับน้ำปัจจุบันต่ำกว่าสภาพ

ระดับตลิ่งต่ำสุด - ม.รทก.

ระดับท้องน้ำ - ม.รทก.



บ้านท้ายดง - อ.สามโคก จ.ปทุมธานี
(ลุ่มน้ำเจ้าพระยา)



ระดับน้ำปัจจุบันต่ำกว่าสภาพ

ระดับตลิ่งต่ำสุด - ม.รทก.

ระดับท้องน้ำ - ม.รทก.



ศาลากลางสมุทรปราการ - อ.เมือง
จ.สมุทรปราการ (ลุ่มน้ำเจ้าพระยา)



ระดับน้ำปัจจุบันต่ำกว่าสภาพ

ระดับตลิ่งต่ำสุด - ม.รทก.

ระดับท้องน้ำ - ม.รทก.



สะพานปรีดีย์ - อ.เมือง จ.พระนครศรีอยุธยา
(ลุ่มน้ำเจ้าพระยา)



ระดับน้ำปัจจุบันต่ำกว่าสภาพ

ระดับตลิ่งต่ำสุด - ม.รทก.

ระดับท้องน้ำ - ม.รทก.



สะพานหลวงพ่อบึง - อ.นครไชยศรี
จ.นครปฐม (ลุ่มน้ำท่าจีน)



ระดับน้ำปัจจุบัน 0.81 ม.รทก.

ระดับตลิ่งต่ำสุด 2.97 ม.รทก.

ระดับท้องน้ำ -4.69 ม.รทก.



คลองอู่ตะเภาตอนล่าง - อ.หาดใหญ่ จ.สงขลา
(ลุ่มน้ำทะเลสาบสงขลา)



ระดับน้ำปัจจุบัน 0.20 ม.รทก.

ระดับตลิ่งต่ำสุด 8.93 ม.รทก.

ระดับท้องน้ำ -1.93 ม.รทก.



บ้านบางแก้ว - อ.บรรพตพิสัย จ.นครสวรรค์
(ลุ่มน้ำปิง-วัง-สะแกกรัง-ป่าสัก)

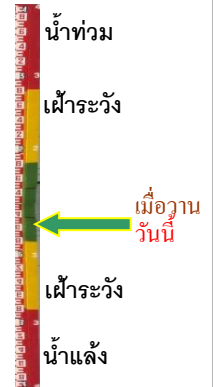


ระดับน้ำปัจจุบันต่ำกว่าสตาฟ

ระดับตลิ่งต่ำสุด - ม.รทก.

ระดับท้องน้ำ - ม.รทก.

บ้านปากร่องห้วยจี่ - อ.บ้านตาก จ.ตาก
(ลุ่มน้ำปิง-วัง-สะแกกรัง-ป่าสัก)

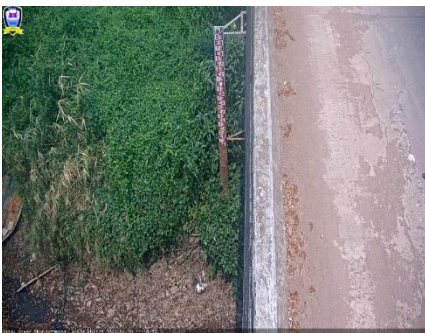


ระดับน้ำปัจจุบัน 117.67 ม.รทก.

ระดับตลิ่งต่ำสุด 120.45 ม.รทก.

ระดับท้องน้ำ 114.47 ม.รทก.

บ้านจางวาง - อ.หล่มสัก จ.เพชรบูรณ์
(ลุ่มน้ำปิง-วัง-สะแกกรัง-ป่าสัก)

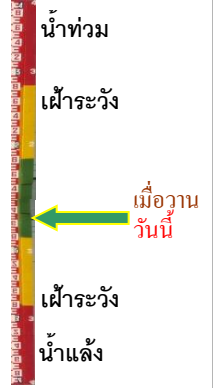


ระดับน้ำปัจจุบันต่ำกว่าสตาฟ

ระดับตลิ่งต่ำสุด 135.46 ม.รทก.

ระดับท้องน้ำ 127.24 ม.รทก.

แม่น้ำป่าสัก - อ.เมือง จ.เพชรบูรณ์
(ลุ่มน้ำปิง-วัง-สะแกกรัง-ป่าสัก)



ระดับน้ำปัจจุบันสตาฟหลุดหาย

ระดับตลิ่งต่ำสุด 114.98 ม.รทก.

ระดับท้องน้ำ 104.53 ม.รทก.

แม่น้ำป่าสัก - อ.แก่งคอย จ.สระบุรี
(ลุ่มน้ำปิง-วัง-สะแกกรัง-ป่าสัก)



ระดับน้ำปัจจุบันต่ำกว่าสตาฟ

ระดับตลิ่งต่ำสุด 20.10 ม.รทก.

ระดับท้องน้ำ 4.79 ม.รทก.

สะพานบ้านหนองปรือ - อ.หนองปรือ จ.กาญจนบุรี
(ลุ่มน้ำแม่กลอง)



ระดับน้ำปัจจุบัน 141.05 ม.รทก.

ระดับตลิ่งต่ำสุด 147.06 ม.รทก.

ระดับท้องน้ำ 140.73 ม.รทก.

สะพานแควใหญ่ - อ.เมือง จ.กาญจนบุรี
(ลุ่มน้ำแม่กลอง)



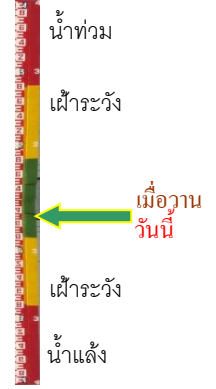
ระดับน้ำปัจจุบัน	24.62	ม.รทก.
ระดับตลิ่งต่ำสุด	28.28	ม.รทก.
ระดับท้องน้ำ	20.86	ม.รทก.



สะพานบ้านท่าเรือ - อ.ท่ามะกา จ.กาญจนบุรี
(ลุ่มน้ำแม่กลอง)



ระดับน้ำปัจจุบัน	4.68	ม.รทก.
ระดับตลิ่งต่ำสุด	14.82	ม.รทก.
ระดับท้องน้ำ	2.90	ม.รทก.



สะพานเฉลิมพระเกียรติ 60 พรรษา - อ.บ้านโป่ง จ.ราชบุรี
(ลุ่มน้ำแม่กลอง)



ระดับน้ำปัจจุบัน	7.09	ม.รทก.
ระดับตลิ่งต่ำสุด	17.63	ม.รทก.
ระดับท้องน้ำ	5.68	ม.รทก.



สะพานธนรัชต์ - อ.เมือง จ.ราชบุรี
(ลุ่มน้ำแม่กลอง)



ระดับน้ำปัจจุบัน	0.40	ม.รทก.
ระดับตลิ่งต่ำสุด	5.10	ม.รทก.
ระดับท้องน้ำ	7.75	ม.รทก.



สะพานสมเด็จพระศรีสุริเยนทร์
อ.อัมพวา จ.สมุทรสงคราม (ลุ่มน้ำแม่กลอง)



ระดับน้ำปัจจุบันต่ำกว่าสภาพ		
ระดับตลิ่งต่ำสุด	2.52	ม.รทก.
ระดับท้องน้ำ	-14.58	ม.รทก.



สะพานประวัติศาสตร์ฯ - อ.ปาย จ.แม่ฮ่องสอน
(ลุ่มน้ำสาละวิน)



ระดับน้ำปัจจุบัน	476.35	ม.รทก.
ระดับตลิ่งต่ำสุด	483.06	ม.รทก.
ระดับท้องน้ำ	475.77	ม.รทก.



สะพานข้ามคลองแม่กลาง
อ.ปางมะผ้า จ.แม่ฮ่องสอน (ลุ่มน้ำสาละวิน)



ระดับน้ำปัจจุบันต่ำกว่าสถาป
ระดับตลิ่งต่ำสุด - ม.รทก.
ระดับท้องน้ำ - ม.รทก.

สะพานบ้านปางหมู - อ.เมือง จ.แม่ฮ่องสอน
(ลุ่มน้ำสาละวิน)



ระดับน้ำปัจจุบัน 199.67 ม.รทก.
ระดับตลิ่งต่ำสุด 202.98 ม.รทก.
ระดับท้องน้ำ 196.45 ม.รทก.

สะพานข้ามห้วยแม่สอด - อ.แม่สอด จ.ตาก
(ลุ่มน้ำสาละวิน)



ระดับน้ำปัจจุบัน 205.40 ม.รทก.
ระดับตลิ่งต่ำสุด 207.80 ม.รทก.
ระดับท้องน้ำ 203.37 ม.รทก.

บ้านบางขนาก - อ.บางน้ำเปรี้ยว จ.ฉะเชิงเทรา
(ลุ่มน้ำบางปะกง)



ระดับน้ำปัจจุบัน 0.40 ม.รทก.
ระดับตลิ่งต่ำสุด 1.57 ม.รทก.
ระดับท้องน้ำ -11.70 ม.รทก.

บ้านสร้าง - อ.บ้านสร้าง จ.ปราจีนบุรี
(ลุ่มน้ำบางปะกง)



ระดับน้ำปัจจุบัน 0.85 ม.รทก.
ระดับตลิ่งต่ำสุด 3.50 ม.รทก.
ระดับท้องน้ำ -9.82 ม.รทก.