



รายงานสถานการณ์น้ำรายวัน

เสนอโดย

ศูนย์แมชลา

กองวิเคราะห์และประเมินสถานการณ์น้ำ

กรมทรัพยากรน้ำ

ประจำวันที่ ๒๑ เมษายน ๒๕๖๖

โทร. ๐๒-๒๗๑๖๐๐๐ ต่อ ๖๔๔๕

Line ID : mekhalawoc

## สารบัญ

- ๑) สรุปสถานการณ์น้ำ
- ๒) รายงานสถานการณ์พื้นที่เสี่ยงอุทกภัยน้ำหลากในเขตพื้นที่ลาด  
เชิงเขา
- ๓) ปริมาณฝนสะสมปี พ.ศ. ๒๕๖๕ และ ๒๕๖๖ เทียบค่าเฉลี่ย ๓๐ ปี
- ๔) สถานการณ์น้ำในอ่างเก็บน้ำขนาดใหญ่ และขนาดกลาง
- ๕) รายงานระดับน้ำจากกล้อง CCTV



# สรุปสถานการณ์น้ำ





# รายงานการเฝ้าระวังติดตามสถานการณ์น้ำ ๒๔ ชั่วโมง

ศูนย์ปฏิบัติการ กระทรวงทรัพยากรธรรมชาติและสิ่งแวดล้อม

โทรศัพท์ ๐ ๒๒๗๑ ๖๐๐๐ ต่อ ๖๔๔๕ โทรสาร ๐ ๒๒๗๘ ๖๖๒๙ <http://www.dwr.go.th>

รายงานการเฝ้าระวังติดตามสถานการณ์น้ำประจำวันที่ ๒๑ เมษายน ๒๕๖๖

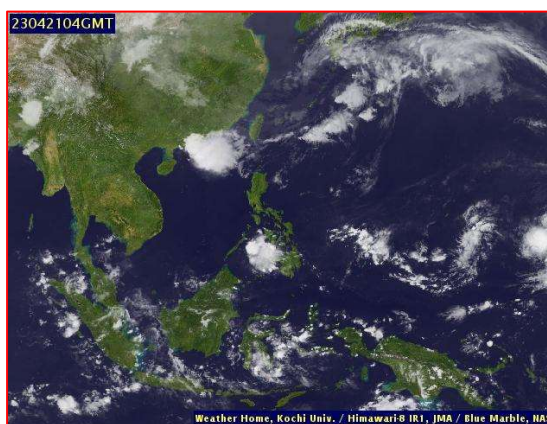
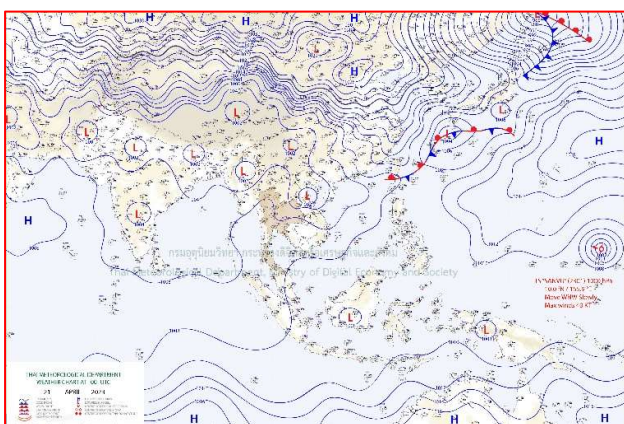
เรียน รมว.ทส. เลขาธิการ รมว.ทส. ที่ปรึกษา รมว.ทส. ปกท.ทส. รอง ปกท.ทส. อทน. อทบ. และหน่วยงานที่เกี่ยวข้อง

## ๑. สภาพอากาศ เวลา ๑๑.๐๐ น. (กรมอุตุนิยมวิทยา)

พยากรณ์อากาศ ๒๔ ชั่วโมงข้างหน้า ประเทศไทยมีอากาศร้อนโดยทั่วไปกับมีฟ้าหลัวในตอนกลางวัน โดยมีอากาศร้อนจัดหลายพื้นที่ในบริเวณประเทศไทยตอนบน ทั้งนี้เนื่องจากความกดอากาศต่ำเนื่องจากความร้อนปกคลุมประเทศไทยตอนบน ในขณะที่ลมฝ่ายตะวันตกและลมใต้พัดปกคลุมประเทศไทยตอนบน ลักษณะเช่นนี้ทำให้บริเวณดังกล่าวมีฝนฟ้าคะนองกับลมกระโชกแรงเกิดขึ้นได้บางพื้นที่ โดยภาคเหนือและภาคตะวันออกเฉียงเหนือมีลูกเห็บตกบางแห่ง

สำหรับลมตะวันตกเฉียงเหนือและลมตะวันตกเฉียงใต้พัดปกคลุมทะเลอันดามัน ภาคใต้ และอ่าวไทย ทำให้ภาคใต้มีฝนฟ้าคะนองเกิดขึ้นบางแห่ง

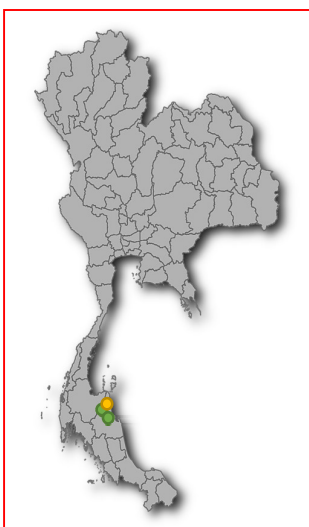
ฝุ่นละอองในระยะนี้ : ประเทศไทยตอนบนมีการสะสมของฝุ่นละออง/หมอกควันอยู่ในเกณฑ์ปานกลางถึงค่อนข้างมาก เนื่องจากการระบายอากาศไม่ดี ส่วนภาคใต้ยังคงมีการสะสมน้อย เนื่องจากการระบายอากาศในบริเวณดังกล่าวยังคงอยู่ในเกณฑ์ดี



แผนที่อากาศ วันที่ ๒๑ เม.ย. ๒๕๖๖ เวลา ๐๗.๐๐ น

ภาพถ่ายดาวเทียม วันที่ ๒๑ เม.ย. ๒๕๖๖ เวลา ๑๑.๐๐ น.

## ๒. สถานการณ์เตือนภัย Early Warning ณ วันที่ ๗ มีนาคม ๒๕๖๖ เวลา ๐๗.๐๐ น. (กรมทรัพยากรน้ำ)



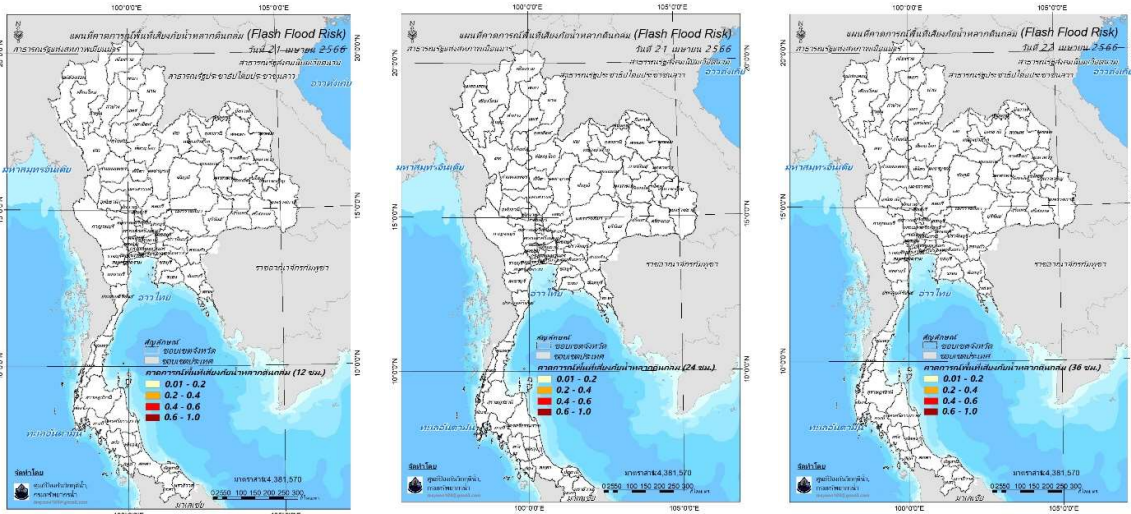
เตือนภัยทั้งหมด	8 หมู่บ้าน
เฝ้าระวัง	4 หมู่บ้าน
เตรียมพร้อม	4 หมู่บ้าน
อพยพ	- หมู่บ้าน

สถานการณ์เตือนภัยรายจังหวัด		
จังหวัด	ระดับการเตือนภัย	จำนวนหมู่บ้าน
นครศรีธรรมราช	เฝ้าระวัง เตรียมพร้อม	4 4

**๓. การคาดการณ์พื้นที่เสี่ยงภัยน้ำหลากดินถล่ม ณ วันที่ ๒๐ เมษายน ๒๕๖๕ (กรมทรัพยากรน้ำ)**

- การคาดการณ์พื้นที่เสี่ยงภัยน้ำหลากดินถล่มจากข้อมูล MRCFFGS วันที่ 20 เมษายน 2566 ในอีก 12 ชม. 24 ชม. และ 36 ชม. ไม่พบพื้นที่เสี่ยง

**แผนที่แสดงการคาดการณ์พื้นที่เสี่ยงภัยน้ำหลากดินถล่ม วันที่ 20 เมษายน 2566**



วันที่ 21 เม.ย. 2566 (03:00 น.)

วันที่ 21 เม.ย. 2566 (15:00 น.)

วันที่ 22 เม.ย. 2566 (03:00 น.)

คำแนะนำ: ข้อมูลดังกล่าวเป็นการคาดการณ์พื้นที่เสี่ยงภัยน้ำหลาก โดยอาศัยข้อมูลปริมาณฝนจากดาวเทียม ดังนั้นรายงานฉบับนี้ควรใช้งานควบคู่ไปกับการตรวจวัดปริมาณฝนจริงภาคสนาม และข้อมูลจากเรดาร์เพื่อประกอบการตัดสินใจ

**๔. สถานการณ์ภาวน้ำท่วม และสถานการณ์ฝนแล้ง/ฝนทิ้งช่วง ณ วันที่ ๒๑ เมษายน ๒๕๖๖ (ปก.)**

- ไม่มีรายงานสถานการณ์

**๕. การดำเนินการเตรียมความพร้อมช่วยเหลือพื้นที่ประสบภัยน้ำท่วมของหน่วยงานในกระทรวงทรัพยากรธรรมชาติและสิ่งแวดล้อม**

- นายโอภาส ถาวร ผู้อำนวยการสำนักงานทรัพยากรน้ำที่ ๑ พร้อมด้วยคณะผู้บริหาร ร่วมส่งมอบรถยนต์ที่หมดความจำเป็นจำนวน ๑๐ คัน ให้กับโรงเรียน วัด และหน่วยงานราชการส่วนท้องถิ่น เพื่อนำไปใช้ประโยชน์ทางการศึกษา กิจกรรมต่างๆ อันเป็นประโยชน์แก่สาธารณกุศลทางด้านศาสนา และนำไปใช้ประโยชน์ทางราชการ โดยมีนายธนวัติ จันทบุตร นักวิเคราะห์นโยบายและแผนชำนาญการ ปฏิบัติหน้าที่ผู้อำนวยการส่วนเครื่องกล พร้อมด้วยเจ้าหน้าที่ส่วนอำนวยความสะดวก เป็นผู้ดำเนินงาน ทั้งนี้การดำเนินการดังกล่าว สำนักงานทรัพยากรน้ำที่ ๑ ได้ปฏิบัติตามขั้นตอนตามพระราชบัญญัติว่าด้วยการจัดซื้อจัดจ้างและการบริหารพัสดุภาครัฐ พ.ศ.๒๕๖๐ และระเบียบกระทรวงการคลังว่าด้วยการจัดซื้อจัดจ้างและการบริหารพัสดุภาครัฐ พ.ศ.๒๕๖๐ โดยผ่านการเห็นชอบตามมติคณะกรรมการพิจารณาการโอนทรัพย์สิน พร้อมมีตัวแทนจากโรงเรียน วัด และหน่วยงานราชการส่วนท้องถิ่นรับมอบรถยนต์จำนวน ๑๐ คัน ณ อาคารสำนักงานทรัพยากรน้ำที่ ๑

- นายชูชาติ นารอง ผู้อำนวยการสำนักงานทรัพยากรน้ำที่ ๔ มอบหมายให้เจ้าหน้าที่ส่วนอนุรักษ์ทรัพยากรน้ำที่ ๑ เข้าร่วมโครงการ “หน่วยบำบัดทุกข์ บำรุงสุข สร้างรอยยิ้มให้กับประชาชน” จังหวัดขอนแก่น ประจำเดือน เมษายน ๒๕๖๖ ณ โรงเรียนบ้านโสกนาค ตำบลวังม่วง อำเภอเปือยน้อย จังหวัดขอนแก่น โดยมี นายไกรสร กองฉลาด ผู้ว่าราชการจังหวัดขอนแก่นเป็นประธานเปิดงานในพิธี

- นายชูชาติ นารอง ผู้อำนวยการสำนักงานทรัพยากรน้ำที่ ๔ มอบหมายให้ เจ้าหน้าที่ส่วนเครื่องกล ดำเนินการติดตั้งเครื่องสูบน้ำขนาด ๑๒ นิ้ว โดยสูบน้ำจากหนองบึงจิวตอนบน นำมาเก็บไว้เป็นแหล่งน้ำดิบเพื่อผลิตน้ำประปาหมู่บ้านและแก้ไขปัญหาภัยแล้งในพื้นที่บ้านสังข์ - บ้านโนนราชสี ตำบลบึงนคร อำเภอธวัชบุรี จังหวัดร้อยเอ็ด ซึ่งมีผู้ได้รับผลประโยชน์ ได้แก่ ประชาชนบ้านสังข์ หมู่ที่ ๖,๑๐ และ บ้านโนนราชสี หมู่ที่ ๗ จำนวน ๓๕๓ ครัวเรือน ประชากร ๑,๑๗๐ ราย



# กรมทรัพยากรน้ำ

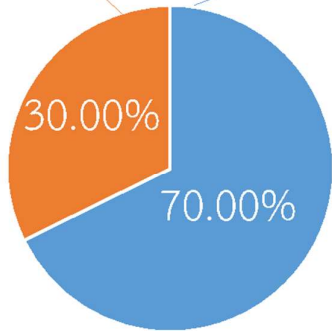
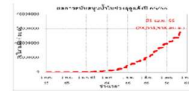
รายงานการให้ความช่วยเหลือภาวะน้ำแล้ง

และสนับสนุนน้ำสะอาด

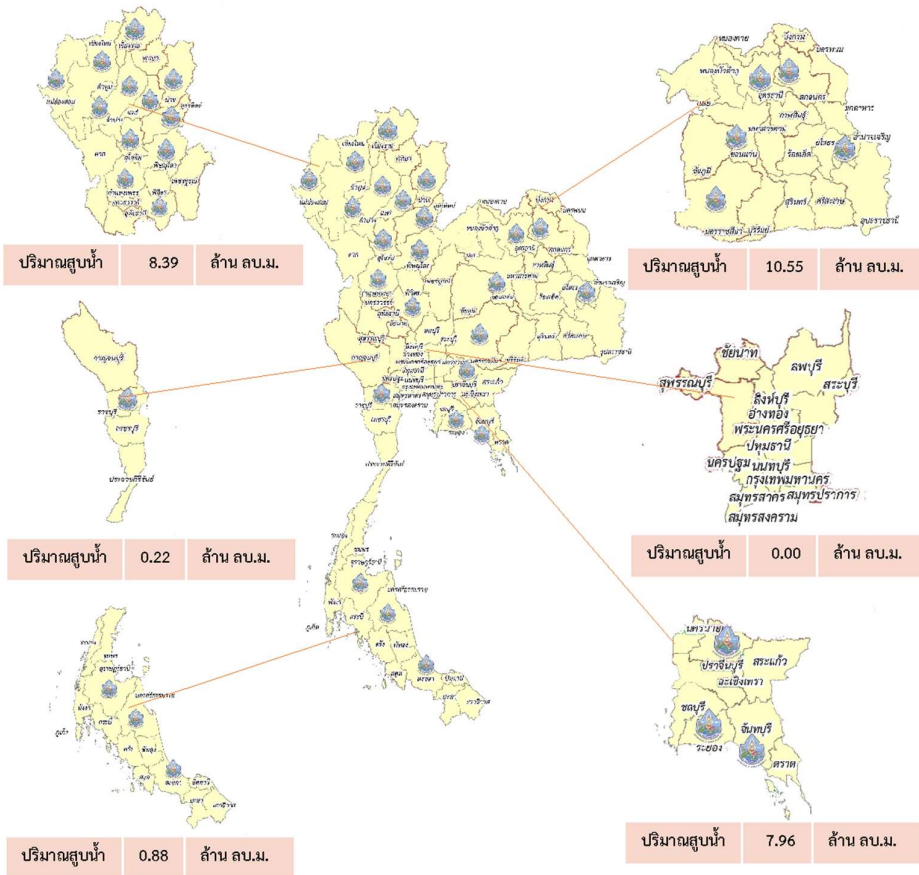
ตั้งแต่วันที่ 1 ต.ค. 2565 – 21 เม.ย. 2566

**คงเหลือ**  
12.00 ล้าน ลบ.ม.

**ดำเนินการแล้ว**  
27.00 ล้าน ลบ.ม.



เครื่องสูบน้ำ	66	เครื่อง (มี 211 เครื่อง)
ปริมาณสูบน้ำ	28.00	ล้าน ลบ.ม.
ปริมาณแจกจ่ายน้ำ	3,635,834	ลิตร
ประโยชน์ที่ได้รับ	318,580	ครัวเรือน
ประชากร	1,010,026	คน
พื้นที่	127,538	ไร่





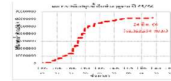
# กรมทรัพยากรน้ำ

รายงานการให้ความช่วยเหลือภาวะน้ำท่วม  
และสนับสนุนน้ำสะอาด

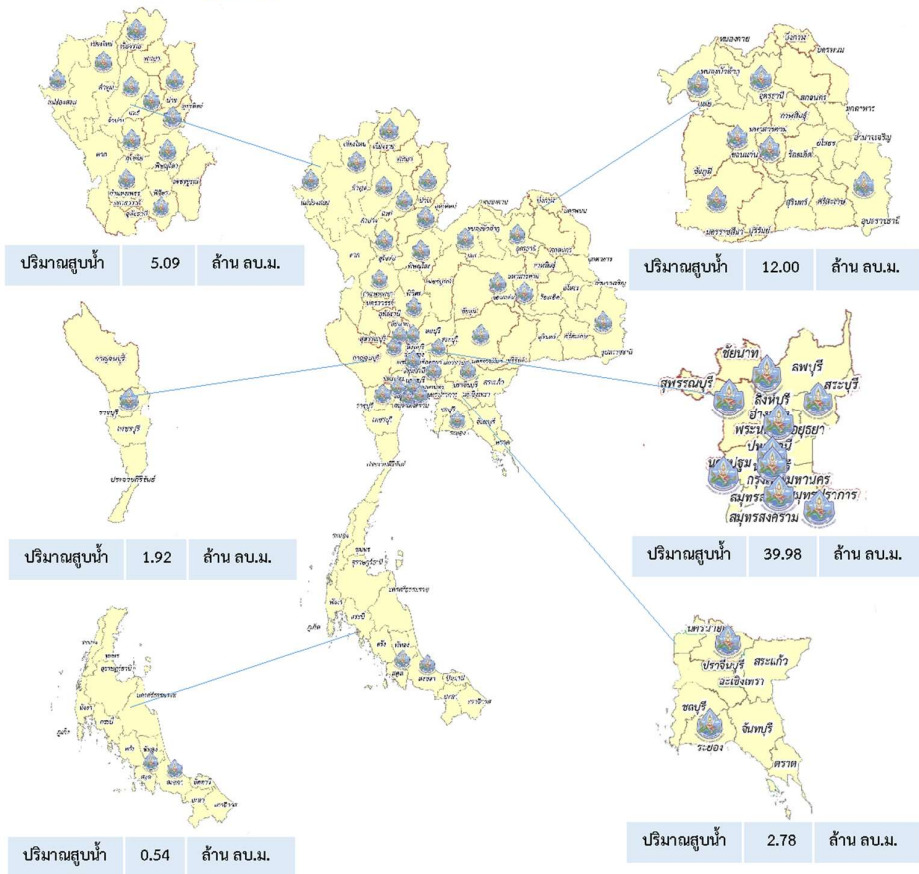
ตั้งแต่วันที่ 13 พ.ค. 2565 – 21 เม.ย. 2566

ดำเนินการแล้ว

62.32 ล้าน ลบ.ม.  
(แล้วเสร็จ)



เครื่องสูบน้ำ	128	เครื่อง (มี 211 เครื่อง)
ปริมาณสูบน้ำ	62.32	ล้าน ลบ.ม.
ปริมาณแจกจ่ายน้ำ	54,000	ลิตร
ประโยชน์ที่ได้รับ	48,698	ครัวเรือน
ประชากร	132,724	คน
พื้นที่	34,184	ไร่





กรมทรัพยากรน้ำบาดาล

กระทรวงทรัพยากรธรรมชาติและสิ่งแวดล้อม



## สรุปรายงานการให้ความช่วยเหลือประชาชน CSR ปีงบประมาณ พ.ศ. 2566

สรุปรายงาน ตั้งแต่ วันที่ 1 ตุลาคม 2565 - วันที่ 21 เมษายน 2566



### CSR อื่น ๆ

เป่าล้างบ่อน้ำบาดาล	43	ครั้ง
ซ่อมแซมระบบประปาบาดาล	85	ครั้ง
ซ่อมแซมติดตั้งเครื่องสูบน้ำ	43	ครั้ง
เจาะบ่อน้ำบาดาล	18	บ่อ





# สำนักงานทรัพยากรน้ำที่ 5

## กรมทรัพยากรน้ำ

กระทรวงทรัพยากรธรรมชาติและสิ่งแวดล้อม

**ทท.สทท.5 NEWS**



## สูบน้ำเติมแหล่งน้ำดิบระบบประปาหมู่บ้าน

ณ บ้านหนองคู หมู่ 10,16 ตำบลบ้านยาง อำเภอลำทะเมนชัย จังหวัดนครราชสีมา

วันที่ 20 เดือน เมษายน พ.ศ. 2566



นายเชาว์ สวัสดิ์พุทรา ผู้อำนวยการสำนักงานทรัพยากรน้ำที่ 5 มอบหมายให้ส่วนเครื่องกลที่ 1 นครราชสีมา ดำเนินการติดตั้งเครื่องสูบน้ำ ขนาด 12 นิ้ว จำนวน 1 เครื่อง

เพื่อสูบน้ำเติมแหล่งน้ำดิบระบบประปาหมู่บ้าน โดยสูบน้ำจากหนองระเวียง ไปยังสระใหม่ และสูบน้ำจากหนองระเวียงไปยังสระบ้านหนองคู ณ บ้านหนองคู หมู่ 10,16 ตำบลบ้านยาง อำเภอลำทะเมนชัย จังหวัดนครราชสีมา ประชาชนได้รับประโยชน์ จำนวน 188 หลังคาเรือน 782 คน ซึ่งอยู่ระหว่างดำเนินการ

**“มุ่งผลสัมฤทธิ์ จัดบริการ ประสานสามัคคี”**



FACEBOOK



รูปภาพเพิ่มเติม

# สถานการณ์น้ำภาพรวมของประเทศ

21 เม.ย. 66

เวลา 07.00 น.

02 554 1800

www.onwr.go.th

กองอำนวยการ

แห่งชาติ



กองช. ติดตามการดำเนินงานภายใต้ 10 มาตรการรับมือฤดูแล้งปี 2565/2566

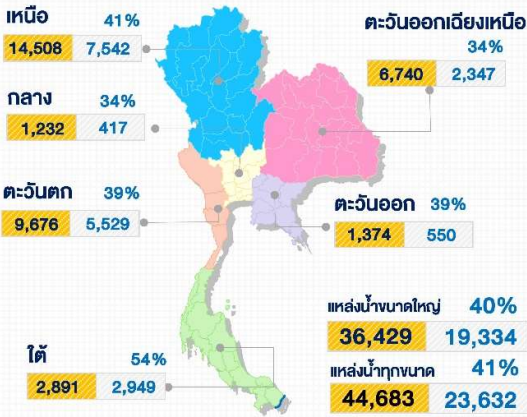


## สภาพอากาศ

- ประเทศไทยมีอากาศร้อนโดยทั่วไปกับมีฟ้าหลัวในตอนกลางวัน โดยประเทศไทยตอนบนมีอากาศร้อนจัดหลายพื้นที่ และยังคงมีฝนฟ้าคะนองเกิดขึ้นได้บางพื้นที่ ส่วนภาคใต้มีฝนฟ้าคะนองเกิดขึ้นและมีฝนตกหนักบางแห่ง
- ปริมาณฝนตกใน 24 ชั่วโมงที่ผ่านมา มีฝนตกปานกลางถึงหนักบริเวณ จ.ยะลา (54 มม.) จ.ขอนแก่น (34 มม.) และ จ.พะเยา (34 มม.)



## ปริมาณน้ำในแหล่งน้ำทั่วประเทศ



## มาตรการและการช่วยเหลือ

กรมทรัพยากรน้ำบาดาล ดำเนินการติดตาม ตรวจสอบ และซ่อมบำรุงรักษาระบบประปาบาดาล พร้อมตรวจสอบความชำรุดเสียหายของอุปกรณ์ในโครงการพัฒนาน้ำบาดาลเพื่อความมั่นคงระดับชุมชน ในพื้นที่ บ้านตาลเดี่ยวใต้ หมู่ที่ 1 ต.ทองเอน อ.อินทร์บุรี จ.สิงห์บุรี และโครงการน้ำบาดาลเพื่อการเกษตรด้วยเทคโนโลยีขั้นสูงเพื่อส่งเสริมการเกษตรแบบแปลงใหญ่ ในพื้นที่ บ้านแคทราย หมู่ที่ 10 ต.อุดมธัญญา อ.ตากฟ้า จ.นครสวรรค์ ให้พร้อมใช้งานตลอดช่วงหน้าร้อนนี้



## คุณภาพน้ำ ณ จุดเฝ้าระวัง

แม่น้ำ	ค่าความเค็ม (กรัมต่อลิตร)		ค่าออกซิเจน (มิลลิกรัมต่อลิตร)	
	ค่าวัดได้	เกณฑ์เฝ้าระวังค่าความเค็ม	ค่าวัดได้	มาตรฐานแหล่งน้ำผิวดิน
เจ้าพระยา (สถานีสูบน้ำสำแล)	0.15	≤ 0.5*	4.0	≥ 2.0
ท่าจีน (ปตร.คลองจินดา)	0.23	≤ 2.0**	N/A	≥ 2.0
แม่กลอง (บางคนที)	0.15	≤ 2.0**	5.0	≥ 2.0
บางปะกง (วัดบางแตง)	0.12	≤ 2.0**	5.0	≥ 2.0

หมายเหตุ : \* เกณฑ์เฝ้าระวังความเค็มเพื่อการผลิตน้ำประปา ≤ 0.5 กรัมต่อลิตร  
\*\* เกณฑ์เฝ้าระวังความเค็มเพื่อการเกษตร ≤ 2.0 กรัมต่อลิตร



## แนวทางการบริหารจัดการน้ำ

กองช. ติดตามการดำเนินงานภายใต้ 10 มาตรการรับมือฤดูแล้งปี 2565/2566

สำนักงานทรัพยากรน้ำแห่งชาติ ลงพื้นที่ติดตามการดำเนินงานภายใต้ 10 มาตรการรับมือฤดูแล้ง ปี 2565/2566 และแผนการบริหารจัดการน้ำฤดูแล้ง กรมชลประทาน การปะปาส่วนภูมิภาค และเทศบาลนครภูเก็ต รายงานว่าจังหวัดภูเก็ต มีปริมาณน้ำสำรองในอ่างเก็บน้ำบางวาด อ่างเก็บน้ำคลองกะทะ อ่างเก็บน้ำบางเหนียวดำ คาดว่ามีปริมาณน้ำที่เพียงพอต่อการอุปโภค-บริโภค ตลอดฤดูแล้ง

ทั้งนี้ ได้มีเตรียมรับมือฤดูแล้งของจังหวัดภูเก็ต ตาม 10 มาตรการ รองรับ ฤดูแล้ง ดังนี้ 1.เร่งเก็บกักน้ำทุกประเภท 2.เฝ้าระวังและเตรียมจัดหาแหล่งน้ำสำรองพร้อมวางแผนเตรียมเครื่องจักรเครื่องมือ ในพื้นที่เฝ้าระวังเสี่ยงขาดแคลนน้ำ 4.กำหนดแผนจัดสรรน้ำและพื้นที่เพาะปลูกพืชฤดูแล้ง 7.เฝ้าระวังคุณภาพน้ำ 8.เสริมสร้างความเข้มแข็งด้านการบริหารจัดการน้ำของชุมชน 9.สร้างการรับรู้ประชาสัมพันธ์ 10.ติดตามและประเมินผลการดำเนินงาน และได้เตรียมแผนระยะสั้น ระยะกลาง และระยะยาว เพื่อแก้ไขปัญหาขาดแคลนน้ำของจังหวัดภูเก็ตในปีต่อไปให้เป็นไปตามนโยบายของรัฐบาลที่มุ่งหวังให้ ทั้งด้านอุปโภค-บริโภค และภาคการท่องเที่ยวได้รับผลกระทบน้อยที่สุด

ติดตามข่าวสาร

จัดทำโดย : ศูนย์อำนวยการน้ำแห่งชาติ



ข่าวสาร กองอำนวยการน้ำแห่งชาติ



ข่าวสาร สำนักงานทรัพยากรน้ำแห่งชาติ

สามารถติดตามสถานการณ์น้ำได้ที่ : <http://waterinfo.onwr.go.th>



นายพงศ์พัฒน์ เสมอคำ  
ผู้อำนวยการศูนย์ป้องกันวิกฤติน้ำ  
(เลขานุการคณะกรรมการศูนย์อำนวยการ  
ติดตามแก้ไขปัญหาภาวะน้ำแล้งน้ำท่วม)  
กรมทรัพยากรน้ำ

รายงานสถานการณ์พื้นที่  
เสี่ยงอุทกภัยน้ำหลากในเขต  
พื้นที่ลาดเชิงเขา

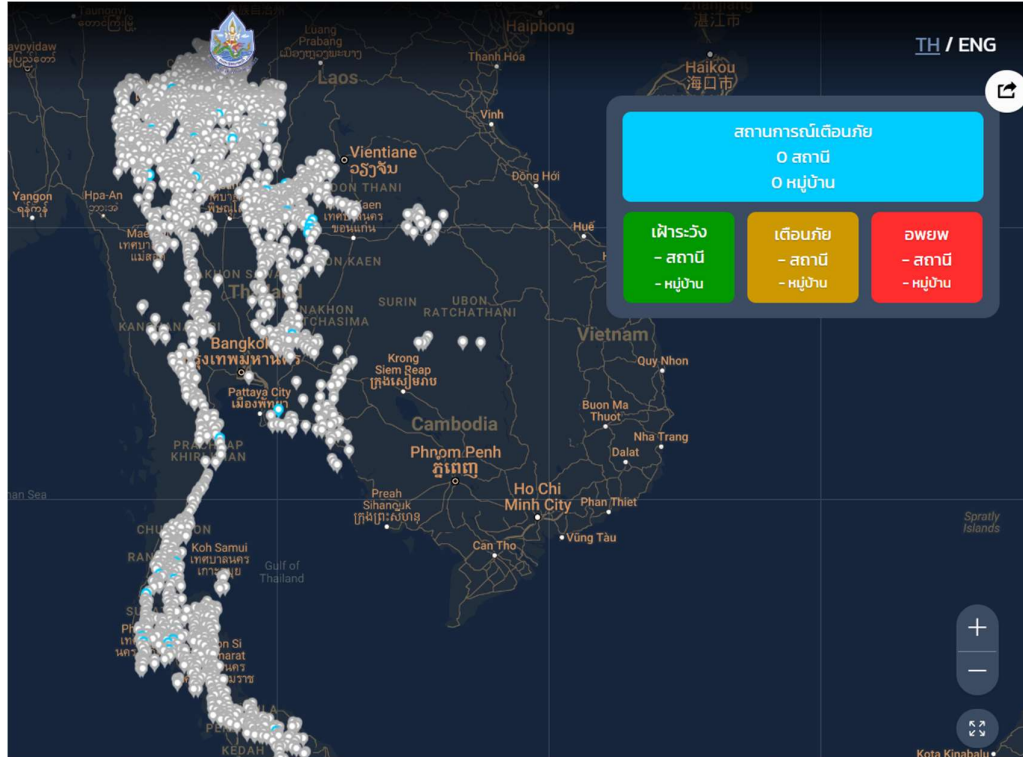


## รายงานสถานการณ์พื้นที่เสี่ยงอุทกภัยน้ำหลากในเขตพื้นที่ลาคเซิงเขา

วันที่ 21 เมษายน 2566 เวลา 15:00 น.

### 1) Early Warning System (21 เม.ย. 2566 เวลา 15.00 น)

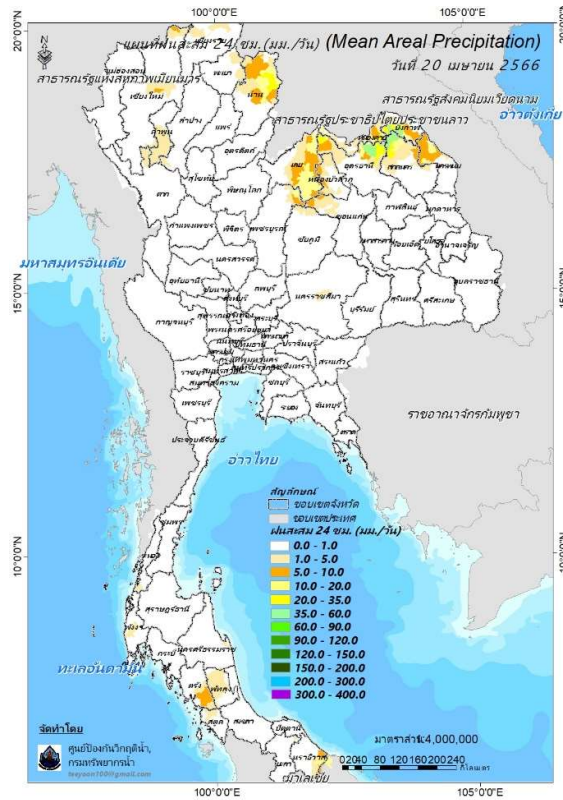
สถานี Early Warning System มีปริมาณฝนตกย้อนหลัง 12 ชั่วโมง 100 หมู่บ้าน



ที่มา : สำนักวิจัย พัฒนาและอุทกวิทยา

### 2) ปริมาณฝน

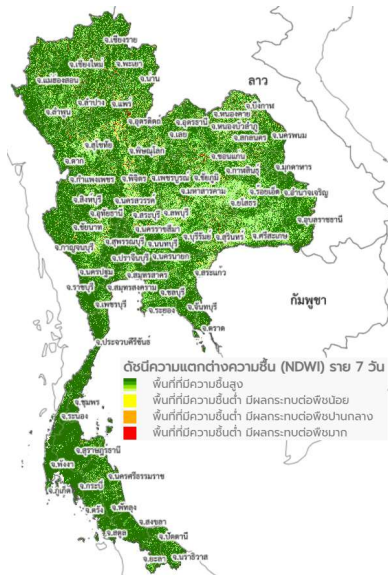
ผลการเปรียบเทียบปริมาณฝนสะสม 24 ชั่วโมง ของวันที่ 20 – 21 เมษายน 2566 (เวลา 15:00 น.) จากระบบของ Mekong River Commission Flash Flood Guidance System (MRCFFGS) แสดงให้เห็นว่ามีปริมาณฝนตกบริเวณภาคเหนือบางส่วน ภาคตะวันออกเฉียงเหนือบางส่วน และภาคใต้บางส่วน มีปริมาณฝนสะสมประมาณ 10 - 20 มม./วัน ส่วนบริเวณจังหวัดน่าน หนองคาย และนครราชสีมา มีปริมาณฝนสะสมประมาณ 20 - 35 มม./วัน และบริเวณจังหวัดอุดรธานี สกลนคร และบึงกาฬ มีปริมาณฝนสะสมประมาณ 35 - 60 มม./วัน



ปริมาณฝนสะสม 24 ชั่วโมง (MRCFFGS)

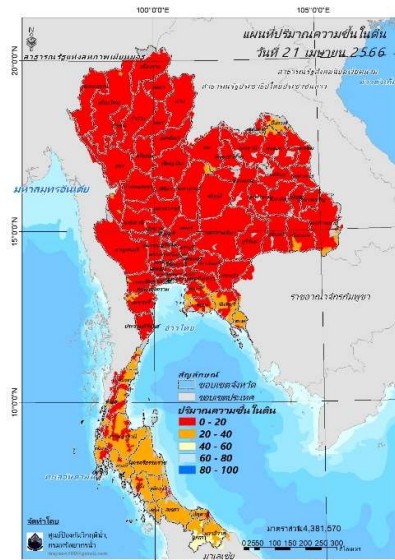
3) ปริมาณความชื้นในดิน

ปริมาณความชื้นในดินจากแผนที่ดาวเทียมของ Gistda (ดัชนีความแตกต่าง (NDWI) ราย 7 วัน) และค่าความชื้นในดินที่ได้จากระบบ MRCFFGS พบว่าบริเวณภาคใต้ มีค่าความชื้นอยู่ในเกณฑ์ประมาณร้อยละ 40 - 60 สถานะดังกล่าวหมายถึงดินในพื้นที่บริเวณดังกล่าวยังสามารถรองรับปริมาณน้ำฝนได้อีกประมาณ 60% ก่อนที่จะเข้าสู่สภาพอิ่มตัว



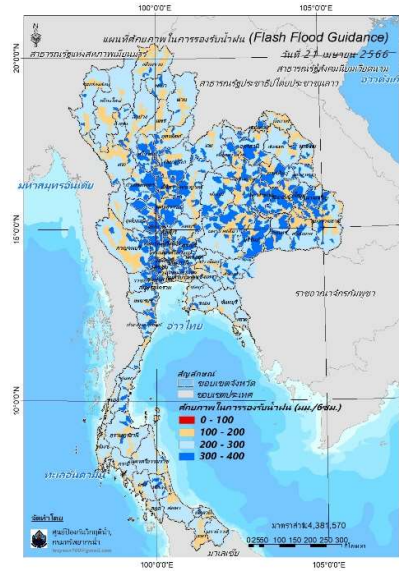
แผนที่ดาวเทียมของ Gistda

(15 – 21 เม.ย. 66)



ปริมาณความชื้นในดิน (MRCFFG)

#### 4) ศักยภาพในการรองรับน้ำฝน FFG (Flash Flood Guidance)

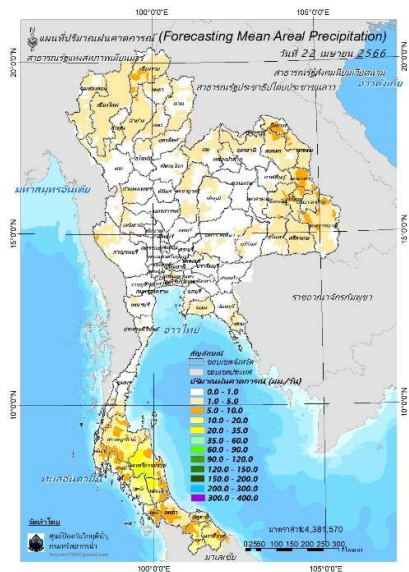
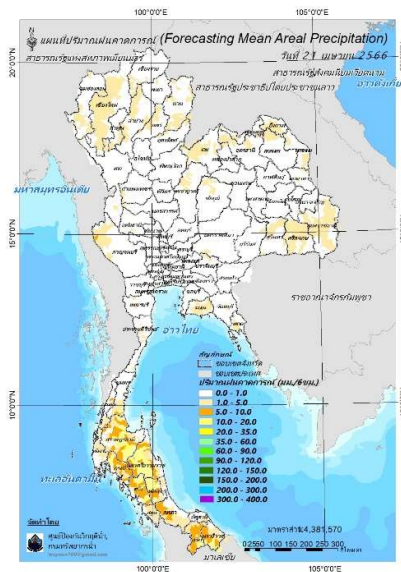


FFG หมายถึง ค่าความสามารถในการรองรับปริมาณฝนของพื้นที่นั้นๆ ก่อนที่จะเกิดสภาวะน้ำล้นตลิ่งที่จุดออกของปลายพื้นที่ โดยค่า FFG 06-hr หมายถึง ปริมาณฝนที่จะส่งผลให้เกิดสภาวะน้ำล้นตลิ่งที่ปลายลุ่มน้ำในอีก 6 ชั่วโมงข้างหน้า (มม./6ชม.)

#### 5) ปริมาณฝนคาดการณ์ล่วงหน้า

ปริมาณฝนคาดการณ์ในวันที่ 21 เมษายน 2566 เวลา 21.00 น. บริเวณภาคใต้ จะมีปริมาณฝนสะสม 6 ชั่วโมงข้างหน้า 10 – 20 มม. ส่วนบริเวณจังหวัดสุราษฎร์ธานี จะมีปริมาณฝนสะสม 6 ชั่วโมงข้างหน้า 20 – 35 มม.

ปริมาณฝนคาดการณ์ในวันที่ 22 เมษายน 2566 เวลา 15.00 น. บริเวณภาคตะวันออกเฉียงเหนือ บางส่วน และภาคใต้ มีปริมาณฝนสะสม 24 ชั่วโมงข้างหน้า 10 – 20 มม. ส่วนบริเวณจังหวัดสุราษฎร์ธานี กระบี่ พัทลุง และนราธิวาส จะมีปริมาณฝนสะสม 24 ชั่วโมงข้างหน้า 20 – 35 มม. และบริเวณจังหวัด นครศรีธรรมราช และตรัง จะมีปริมาณฝนสะสม 24 ชั่วโมงข้างหน้า 35 – 60 มม.



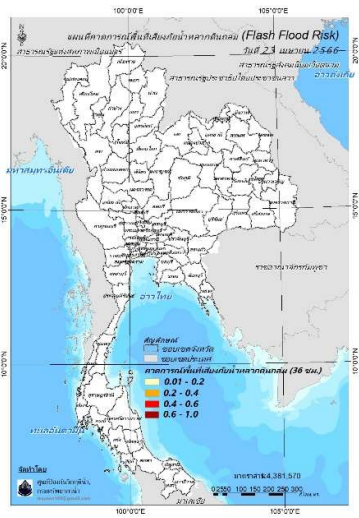
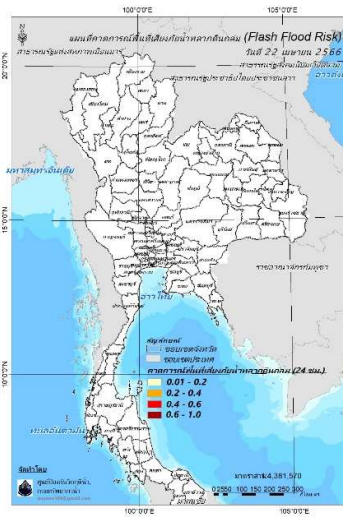
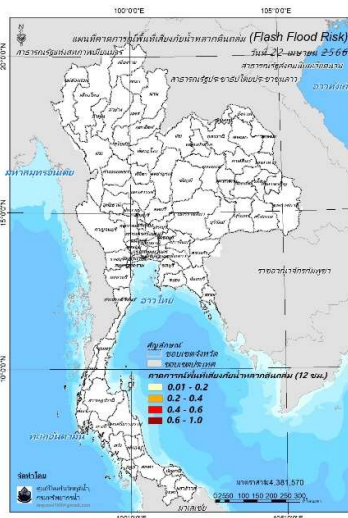
ปริมาณฝนคาดการณ์ในวันที่ 21 เมษายน 2566

ปริมาณฝนคาดการณ์ในวันที่ 22 เมษายน 2566

6) ความเสี่ยงจากน้ำท่วม

- การคาดการณ์พื้นที่เสี่ยงภัยน้ำหลากดินถล่มจากข้อมูล MRCFFGS วันที่ 21 เมษายน 2566 ในอีก 12 ชม. 24 ชม. และ 36 ชม. ไม่พบพื้นที่เสี่ยง

แผนที่แสดงการคาดการณ์พื้นที่เสี่ยงภัยน้ำหลากดินถล่ม วันที่ 21 เมษายน 2566



วันที่ 22 เม.ย. 2566 (03:00 น.)

วันที่ 22 เม.ย. 2566 (15:00 น.)

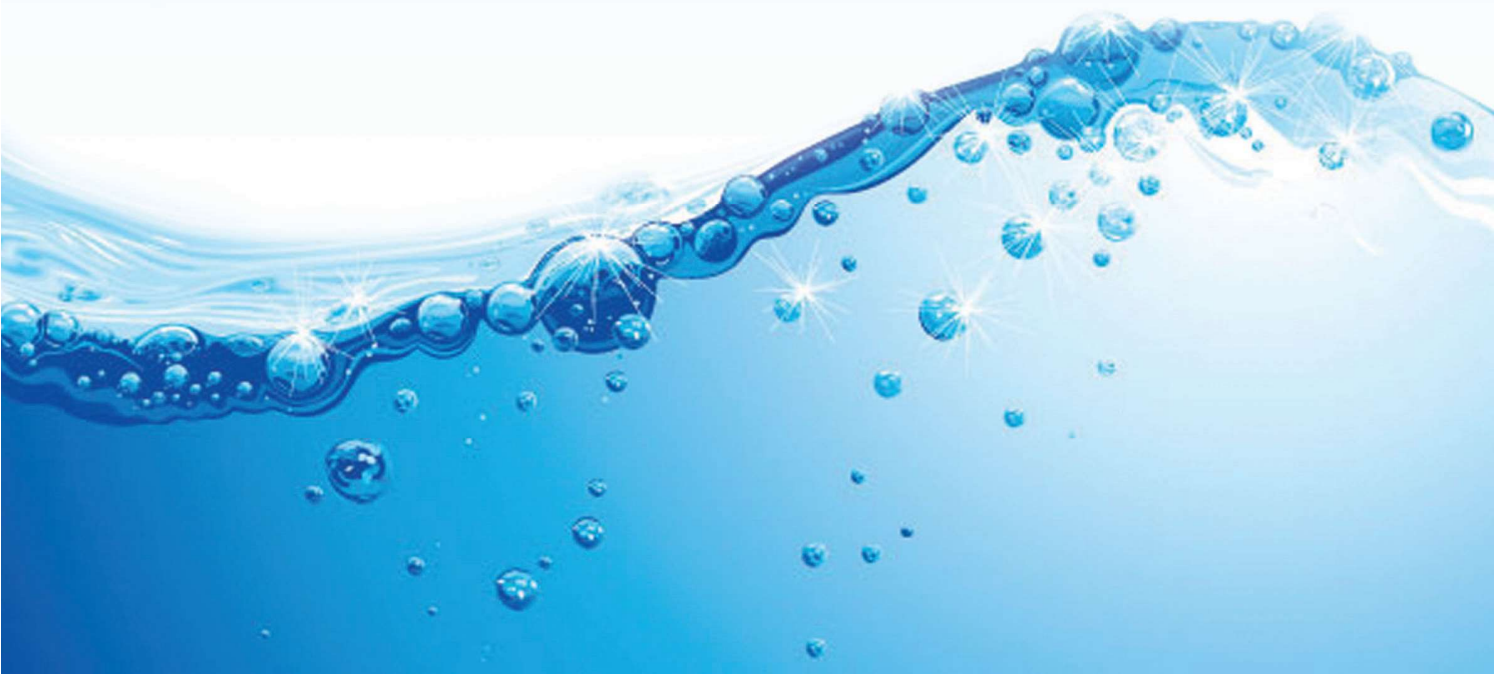
วันที่ 23 เม.ย. 2566 (03:00 น.)

คำแนะนำ: ข้อมูลดังกล่าวเป็นการคาดการณ์พื้นที่เสี่ยงภัยน้ำหลาก โดยอาศัยข้อมูลปริมาณฝนจากดาวเทียม ดังนั้นรายงานฉบับนี้ควรใช้งานควบคู่ไปกับการตรวจวัดปริมาณฝนจริงภาคสนาม และข้อมูลจากเรดาร์เพื่อประกอบการตัดสินใจ

ปริมาณฝนสะสมปี

พ.ศ. ๒๕๖๕ และ ๒๕๖๖

เทียบค่าเฉลี่ย ๓๐ ปี





วันที่ 20 เมษายน 2566

ฝน30ปี = 146.03 มม. (สะสมทั้งปี = 1,587.50 มม.)

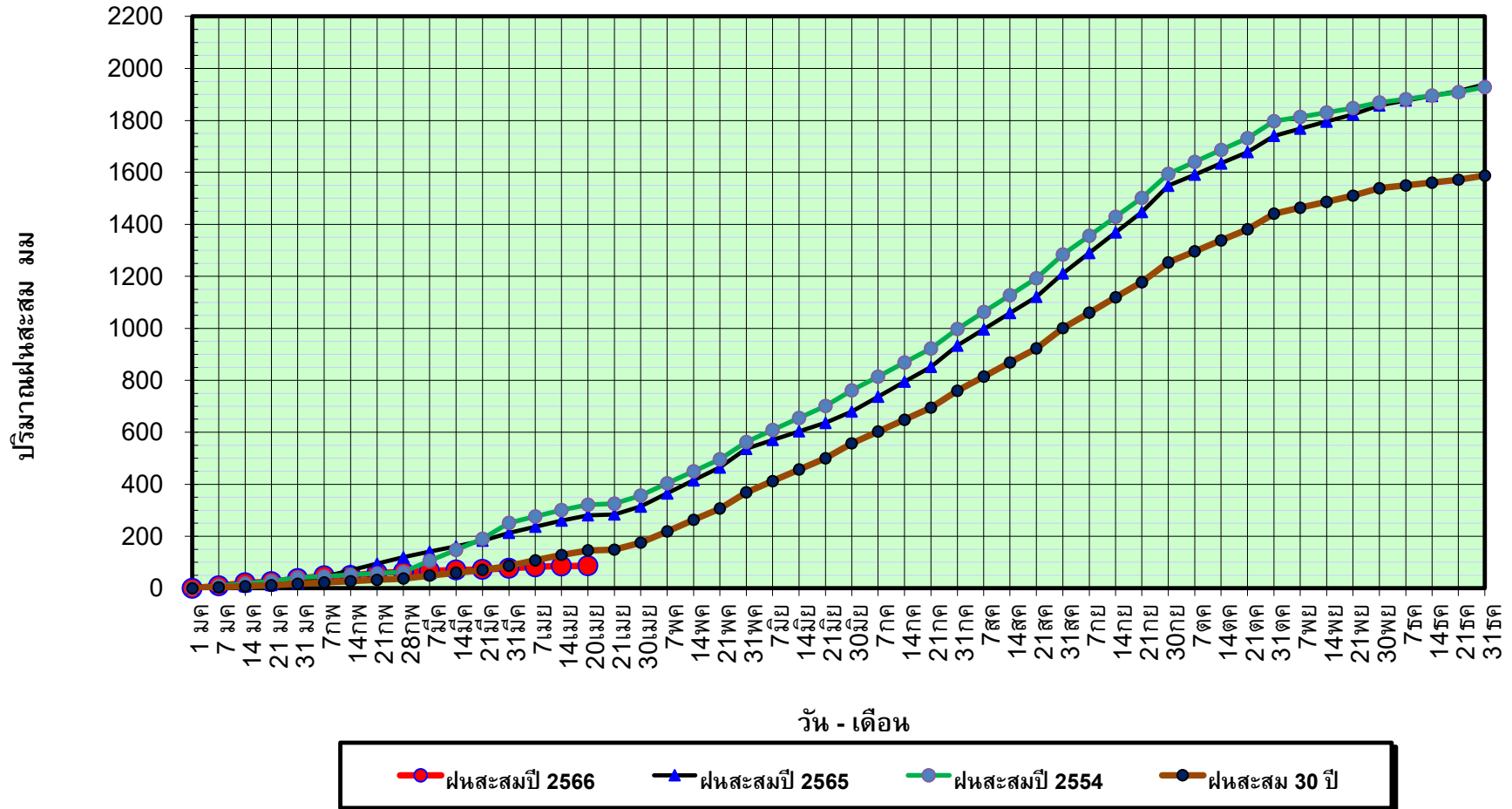
ปี65 = 280.79 มม. (สะสมทั้งปี = 1,939.17 มม.)

ปี66 = 86.70 มม.

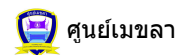
เปรียบเทียบกับ ปี 65 **มีค่าน้อยกว่า** -194.09 มม.

เปรียบเทียบกับฝนเฉลี่ย 30 ปี **มีค่าน้อยกว่า** -59.33 มม.

### ปริมาณฝนสะสมปี 2554-2565-2566 เทียบกับค่าเฉลี่ย 30 ปี



ข้อมูลจากกรมอุตุนิยมวิทยาจำนวน 128  
สถานีข้อมูลปริมาณฝนสะสมถึง วันที่  
20 เมษายน 2566



กองวิเคราะห์และประเมินสถานการณ์น้ำ กรมทรัพยากรน้ำ

วันที่ 20 เมษายน 2566

ฝน30ปี = 146.03 มม. (สะสมทั้งปี = 1,587.50 มม.)

ปี65 = 280.79 มม. (สะสมทั้งปี = 1,939.17 มม.)

ปี66 = 86.70 มม.

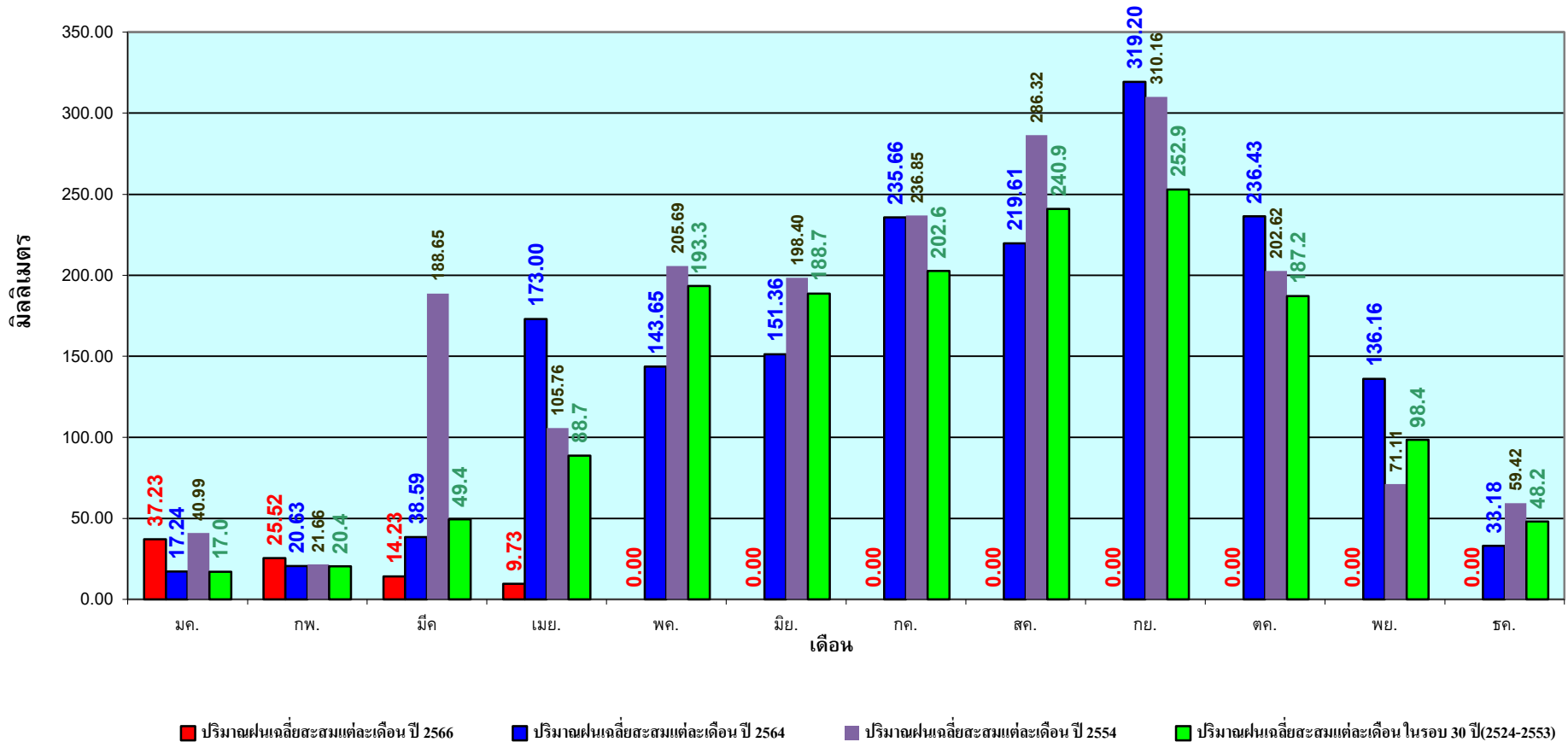
เปรียบเทียบกับ ปี 65

มีค่าน้อยกว่า -194.09 มม.

เปรียบเทียบกับฝนเฉลี่ย 30 ปี

มีค่าน้อยกว่า -59.33 มม.

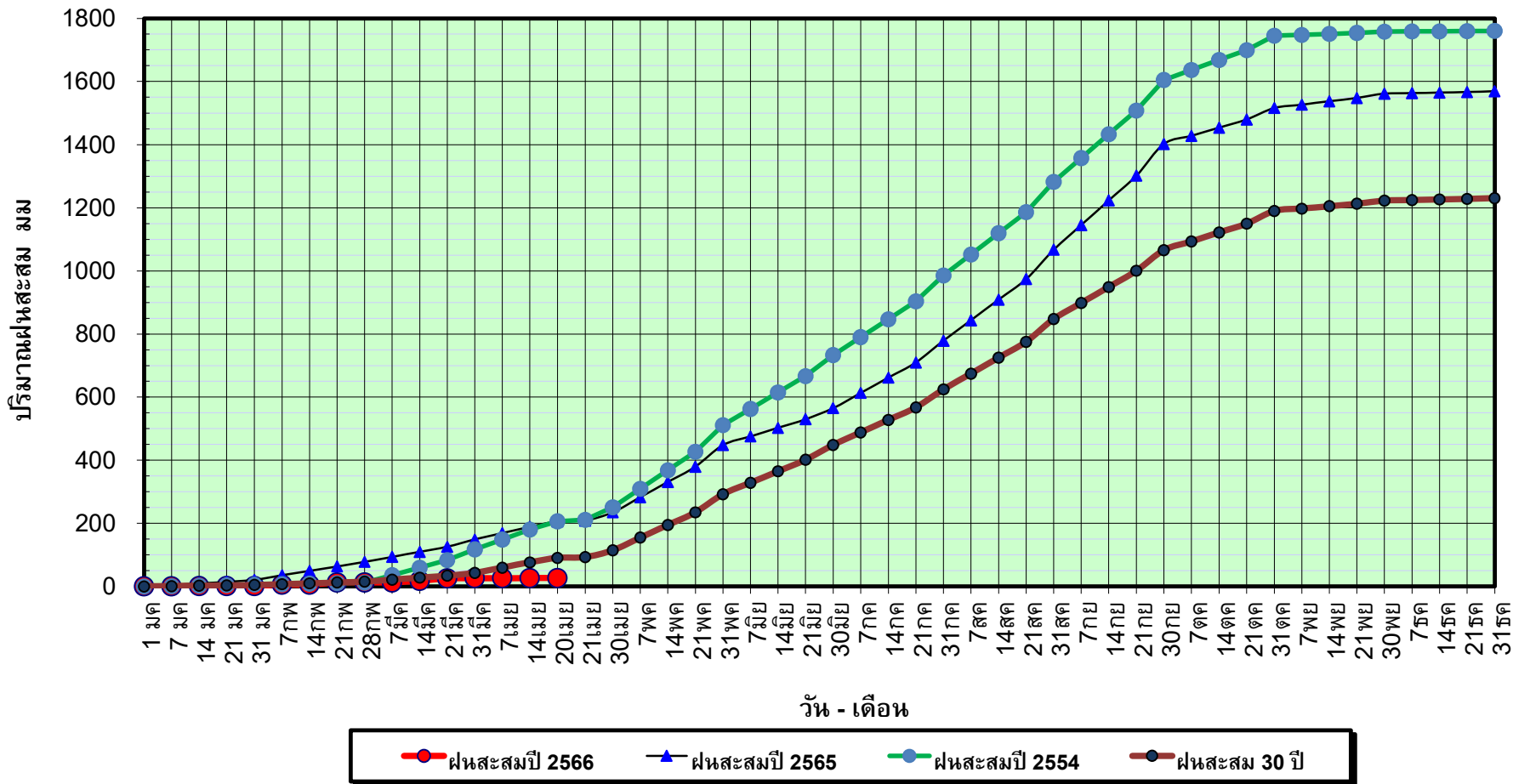
## ปริมาณฝนเฉลี่ยรายเดือนของประเทศ



ข้อมูลจากกรมอุตุนิยมวิทยาจำนวน 128  
สถานีข้อมูลปริมาณฝนสะสมถึง วันที่  
20 เมษายน 2566

วันที่ 20 เมษายน 2566  
 ฝน30ปี = 90.63 มม. (สะสมทั้งปี = 1,230.90 มม.)  
 ปี65 = 205.97 มม. (สะสมทั้งปี = 1,569.23 มม.)  
 ปี66 = 26.56 มม.  
 เปรียบเทียบกับ ปี 65 **มีค่าน้อยกว่า** -179.41 มม.  
 เปรียบเทียบกับฝนเฉลี่ย 30 ปี **มีค่าน้อยกว่า** -64.07 มม.

## ปริมาณฝนสะสมภาคเหนือ



ข้อมูลจากกรมอุตุนิยมวิทยาจำนวน 33  
 สถานีข้อมูลปริมาณฝนสะสมถึง วันที่  
 20 เมษายน 2566

วันที่ 20 เมษายน 2566

ฝน30ปี = 90.63 มม. (สะสมทั้งปี = 1,230.90 มม.)

ปี65 = 205.97 มม. (สะสมทั้งปี = 1,569.23 มม.)

ปี66 = 26.56 มม.

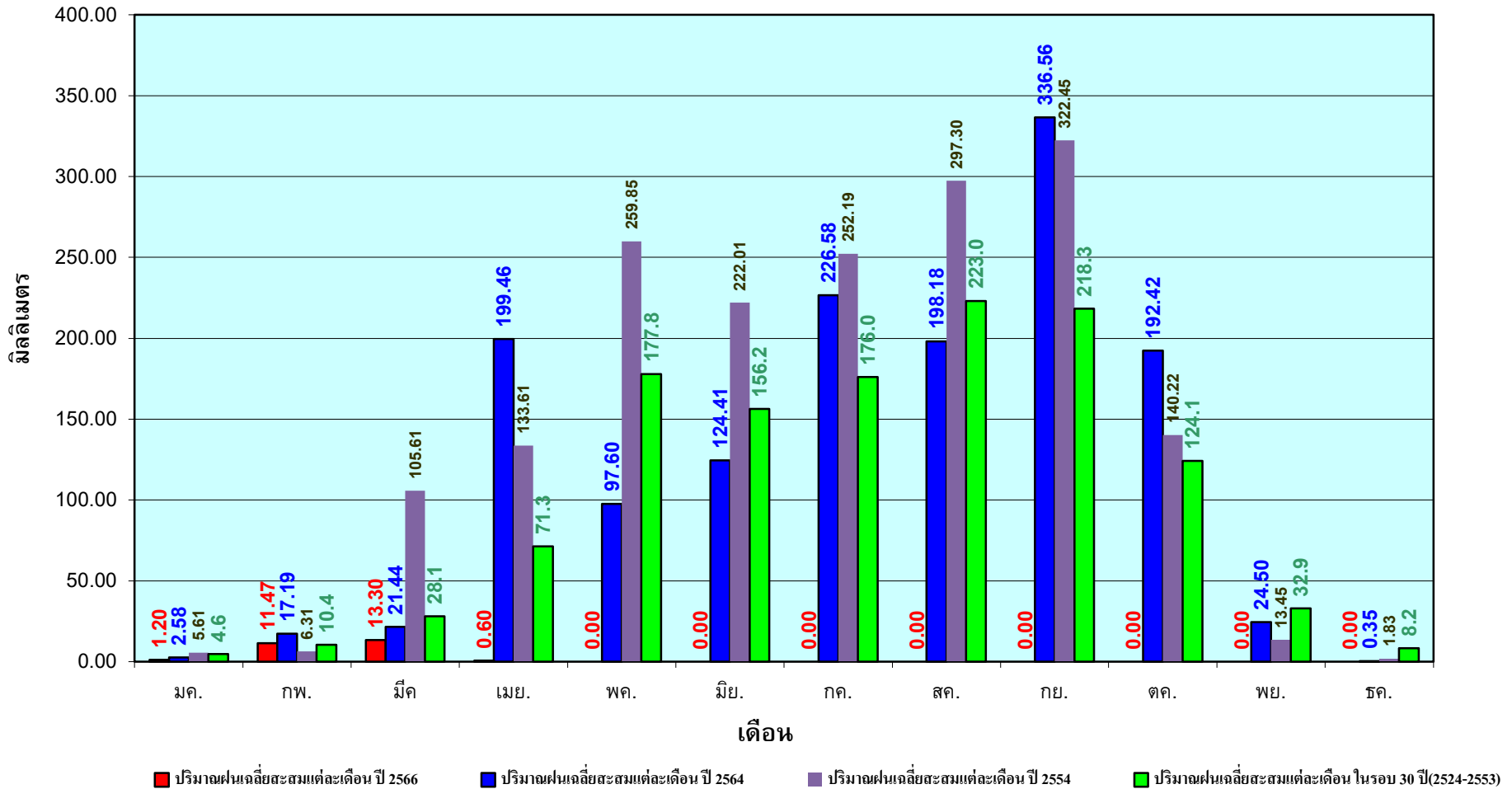
เปรียบเทียบกับ ปี 65

มีค่าน้อยกว่า -179.41 มม.

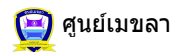
เปรียบเทียบกับฝนเฉลี่ย 30 ปี

มีค่าน้อยกว่า -64.07 มม.

## ปริมาณฝนเฉลี่ยสะสมรายเดือน ภาคเหนือ



ข้อมูลจากกรมอุตุนิยมวิทยาจำนวน33  
สถานีข้อมูลปริมาณฝนสะสมถึง วันที่  
20 เมษายน 2566



ศูนย์เมขลา กองวิเคราะห์และประเมินสถานการณ์น้ำ กรมทรัพยากรน้ำ

วันที่ 20 เมษายน 2566

ฝน30ปี = 125.53 มม. (สะสมทั้งปี = 1,404.50 มม.)

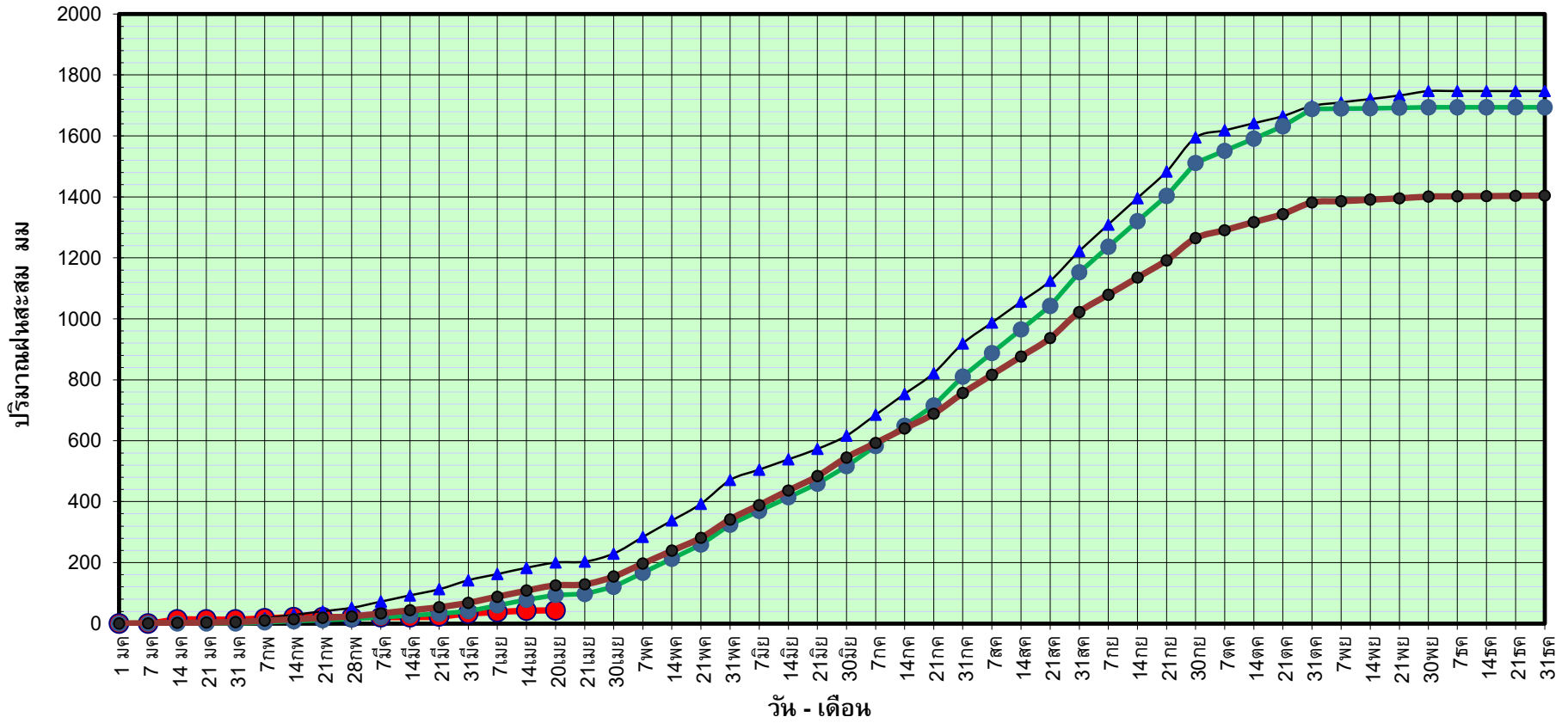
ปี65 = 200.20 มม. (สะสมทั้งปี = 1,747.06 มม.)

ปี66 = 43.19 มม.

เปรียบเทียบกับ ปี 65 **มีค่าน้อยกว่า** -157.01 มม.

เปรียบเทียบกับฝนเฉลี่ย 30 ปี **มีค่าน้อยกว่า** -82.34 มม.

## ปริมาณฝนสะสมภาคตะวันออกเฉียงเหนือ



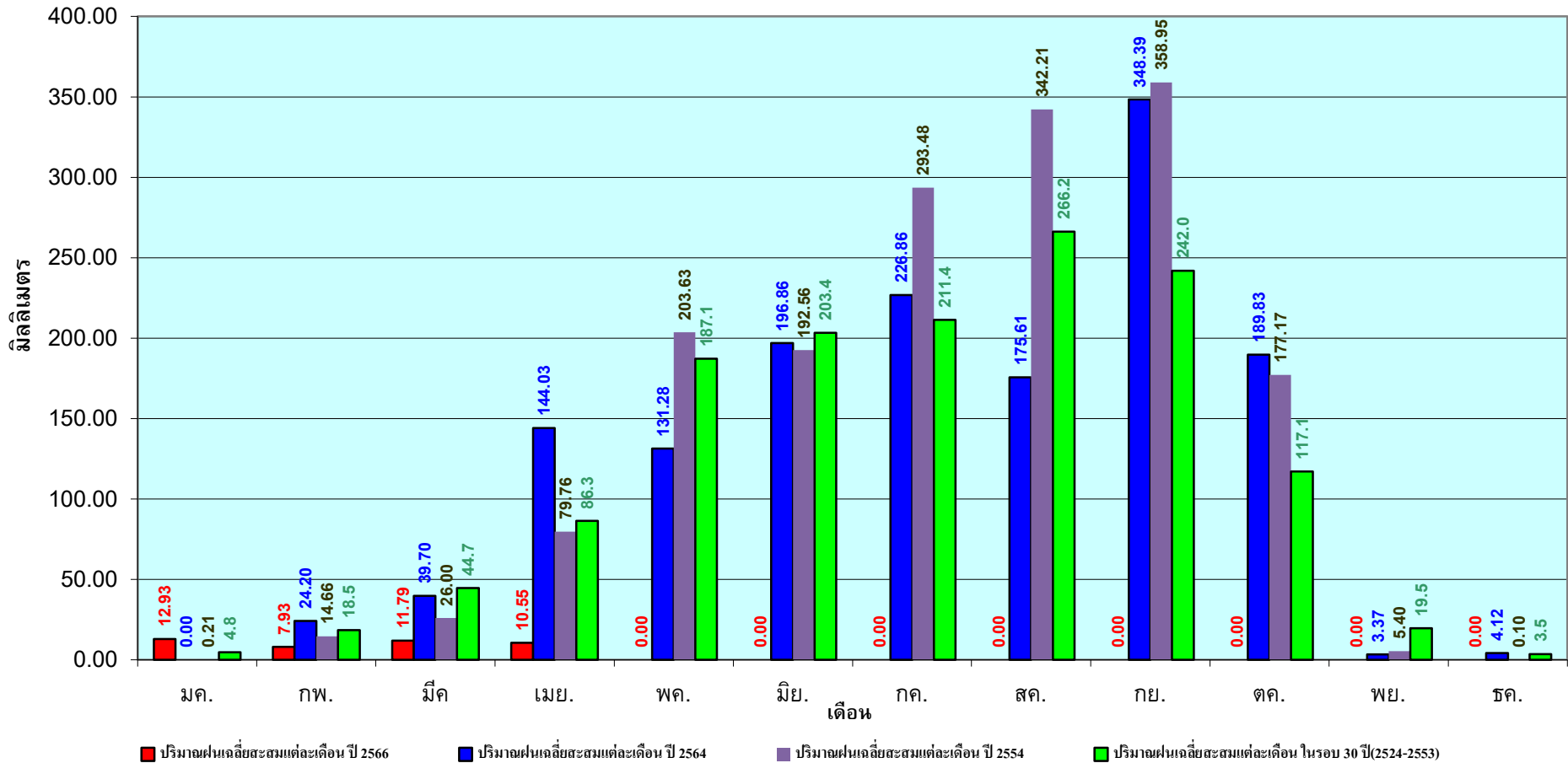
ข้อมูลจากกรมอุตุนิยมวิทยาจำนวน 31  
สถานีข้อมูลปริมาณฝนสะสมถึง วันที่  
20 เมษายน 2566



ศูนย์เมขลา    กองวิเคราะห์และประเมินสถานการณ์ฯ กรมทรัพยากรน้ำ

วันที่ 20 เมษายน 2566  
 ฝน30ปี = 125.53 มม. (สะสมทั้งปี = 1,404.50 มม.)  
 ปี65 = 200.20 มม. (สะสมทั้งปี = 1,747.06 มม.)  
 ปี66 = 43.19 มม.  
 เปรียบเทียบกับ ปี 65 **มีค่าน้อยกว่า** -157.01 มม.  
 เปรียบเทียบกับฝนเฉลี่ย 30 ปี **มีค่าน้อยกว่า** -82.34 มม.

## ปริมาณฝนเฉลี่ยสะสมรายเดือน ภาคตะวันออกเฉียงเหนือ



ข้อมูลจากกรมอุตุนิยมวิทยาจำนวน 31  
 สถานีข้อมูลปริมาณฝนสะสมถึง วันที่  
 20 เมษายน 2566

วันที่ 20 เมษายน 2566

ฝน30ปี = 108.07 มม. (สะสมทั้งปี = 1,275.20 มม.)

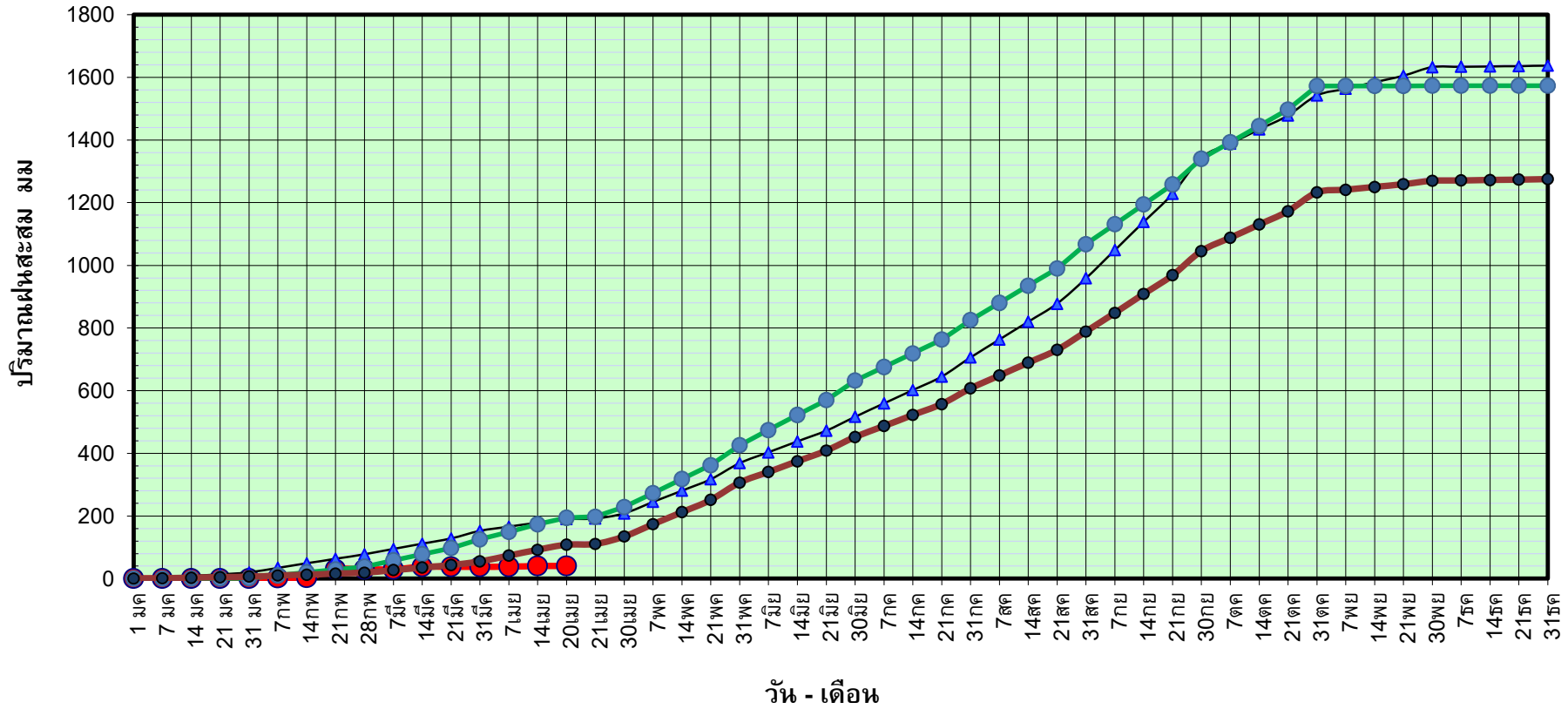
ปี65 = 189.83 มม. (สะสมทั้งปี = 1,637.47 มม.)

ปี66 = 40.14 มม.

เปรียบเทียบกับ ปี 65 **มีค่าน้อยกว่า** -149.69 มม.

เปรียบเทียบกับฝนเฉลี่ย 30 ปี **มีค่าน้อยกว่า** -67.92 มม.

## ปริมาณฝนสะสมภาคกลาง



ข้อมูลจากกรมอุตุนิยมวิทยาจำนวน 14  
สถานีข้อมูลปริมาณฝนสะสมถึง วันที่  
20 เมษายน 2566



ศูนย์เมฆขลา กองวิเคราะห์และประเมินสถานการณ์น้ำ กรมทรัพยากรน้ำ

วันที่ 20 เมษายน 2566

ฝน30ปี = 108.07 มม. (สะสมทั้งปี = 1,275.20 มม.)

ปี65 = 189.83 มม. (สะสมทั้งปี = 1,637.47 มม.)

ปี66 = 40.14 มม.

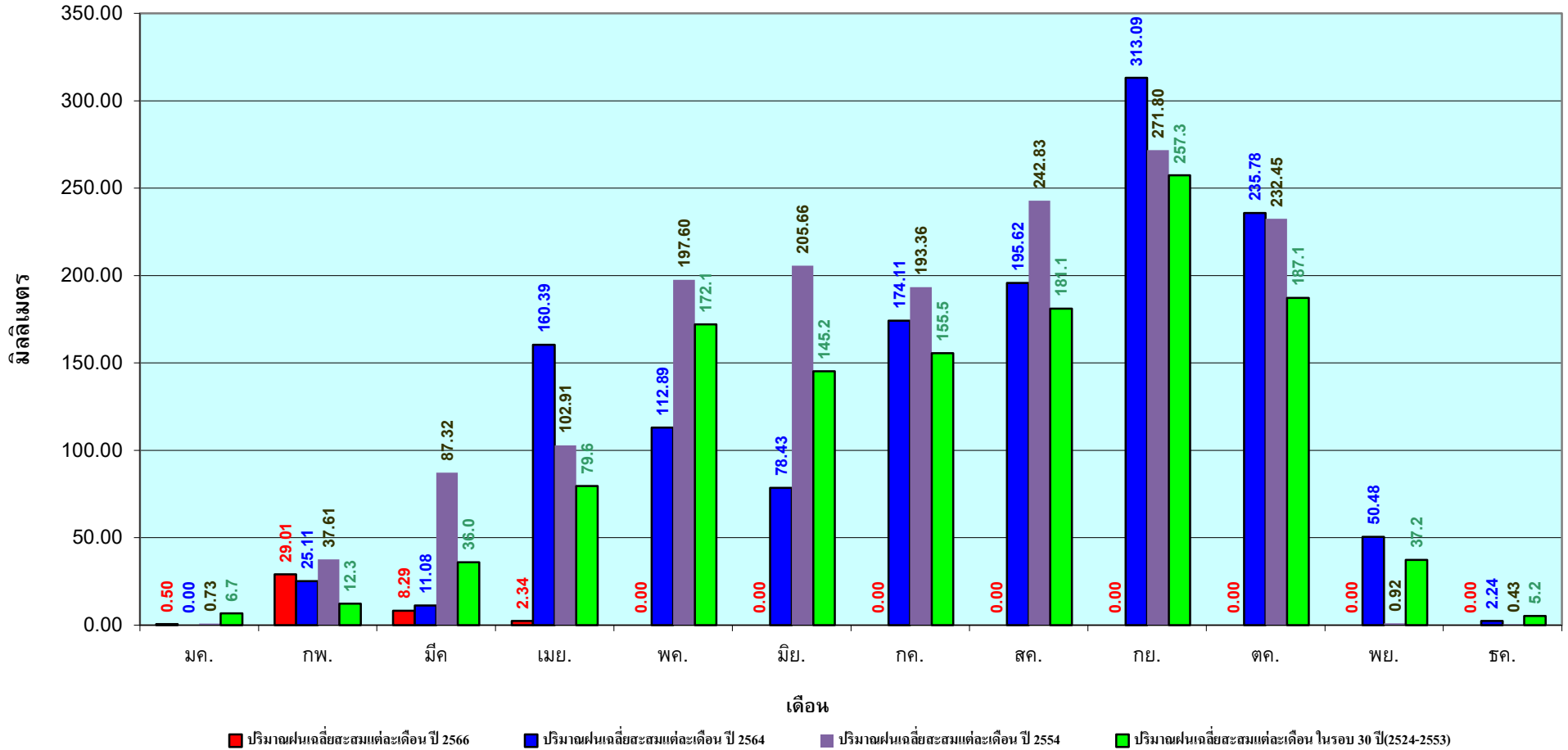
เปรียบเทียบกับ ปี 65

เปรียบเทียบกับฝนเฉลี่ย 30 ปี

มีค่าน้อยกว่า -149.69 มม.

มีค่าน้อยกว่า -67.92 มม.

## ปริมาณฝนเฉลี่ยสะสมรายเดือน ภาคกลาง



ข้อมูลจากกรมอุตุนิยมวิทยาจำนวน 14  
สถานีข้อมูลปริมาณฝนสะสมถึง วันที่  
20 เมษายน 2566



วันที่ 20 เมษายน 2566

ฝน30ปี = 173.93 มม. (สะสมทั้งปี = 1,888.80 มม.)

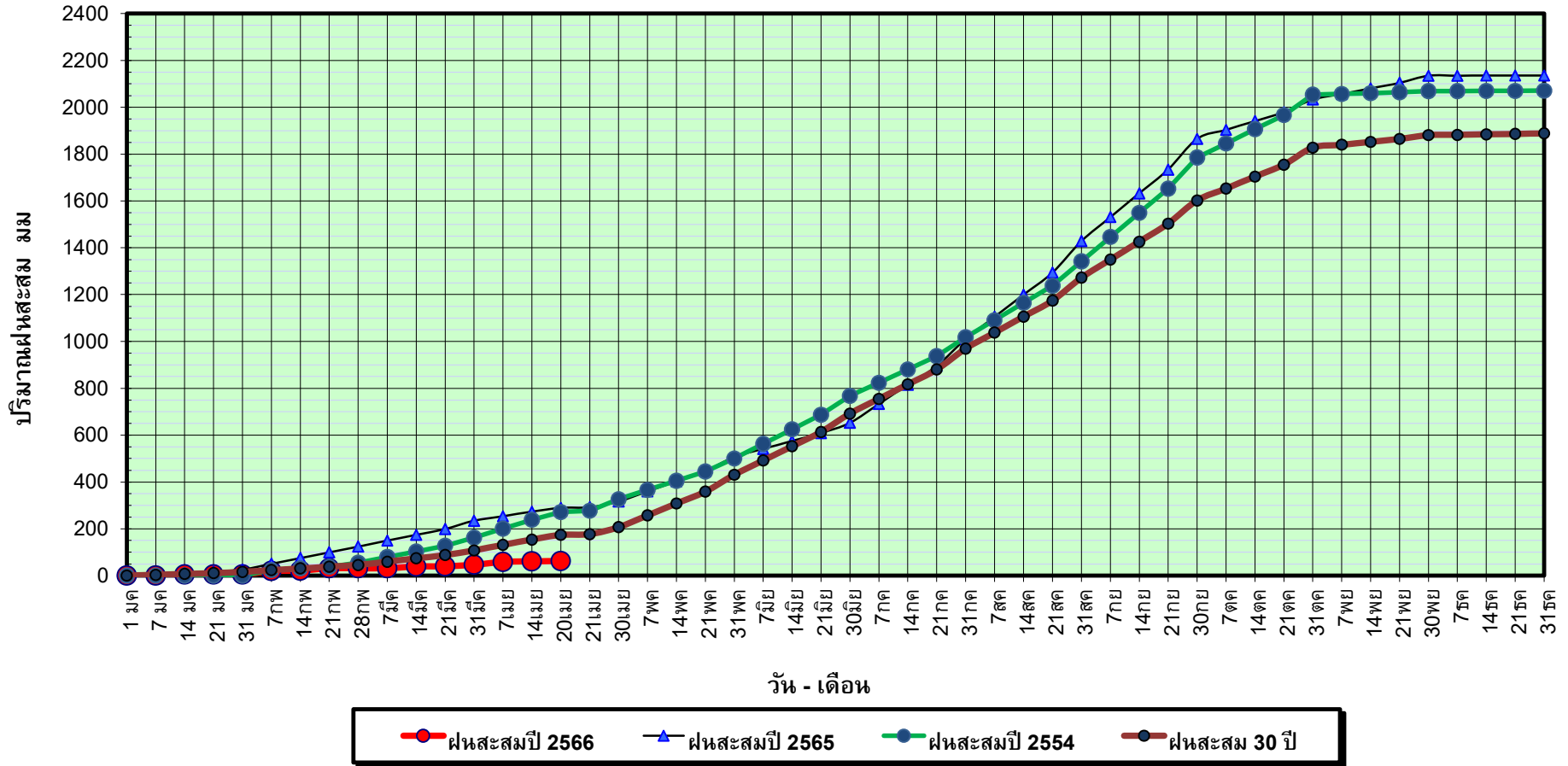
ปี65 = 289.30 มม. (สะสมทั้งปี = 2,135.92 มม.)

ปี66 = 62.18 มม.

เปรียบเทียบกับ ปี 65 **มีค่าน้อยกว่า** -227.12 มม.

เปรียบเทียบกับฝนเฉลี่ย 30 ปี **มีค่าน้อยกว่า** -111.76 มม.

## ปริมาณฝนสะสมภาคตะวันออก



ข้อมูลจากกรมอุตุนิยมวิทยาจำนวน 16  
สถานีข้อมูลปริมาณฝนสะสมถึง วันที่  
20 เมษายน 2566



ศูนย์เมขลา กองวิเคราะห์และประเมินสถานการณ์ฯ กรมทรัพยากรน้ำ

วันที่ 20 เมษายน 2566

ฝน30ปี = 173.93 มม. (สะสมทั้งปี = 1,888.80 มม.)

ปี65 = 289.30 มม. (สะสมทั้งปี = 2,135.92 มม.)

ปี66 = 62.18 มม.

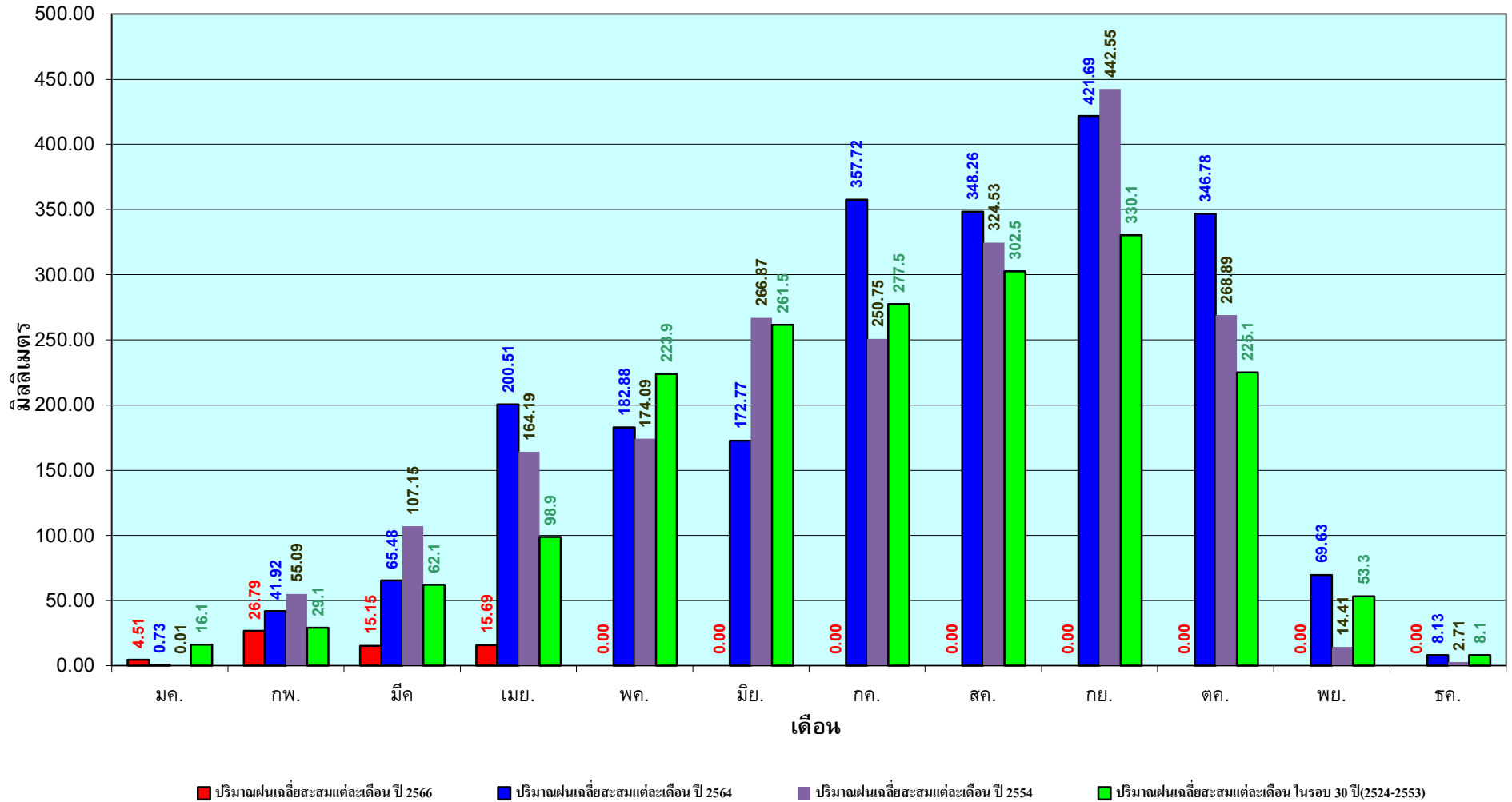
เปรียบเทียบกับ ปี 65

มีค่าน้อยกว่า -227.12 มม.

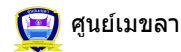
เปรียบเทียบกับฝนเฉลี่ย 30 ปี

มีค่าน้อยกว่า -111.76 มม.

# ปริมาณฝนเฉลี่ยสะสมรายเดือน ภาคตะวันออก



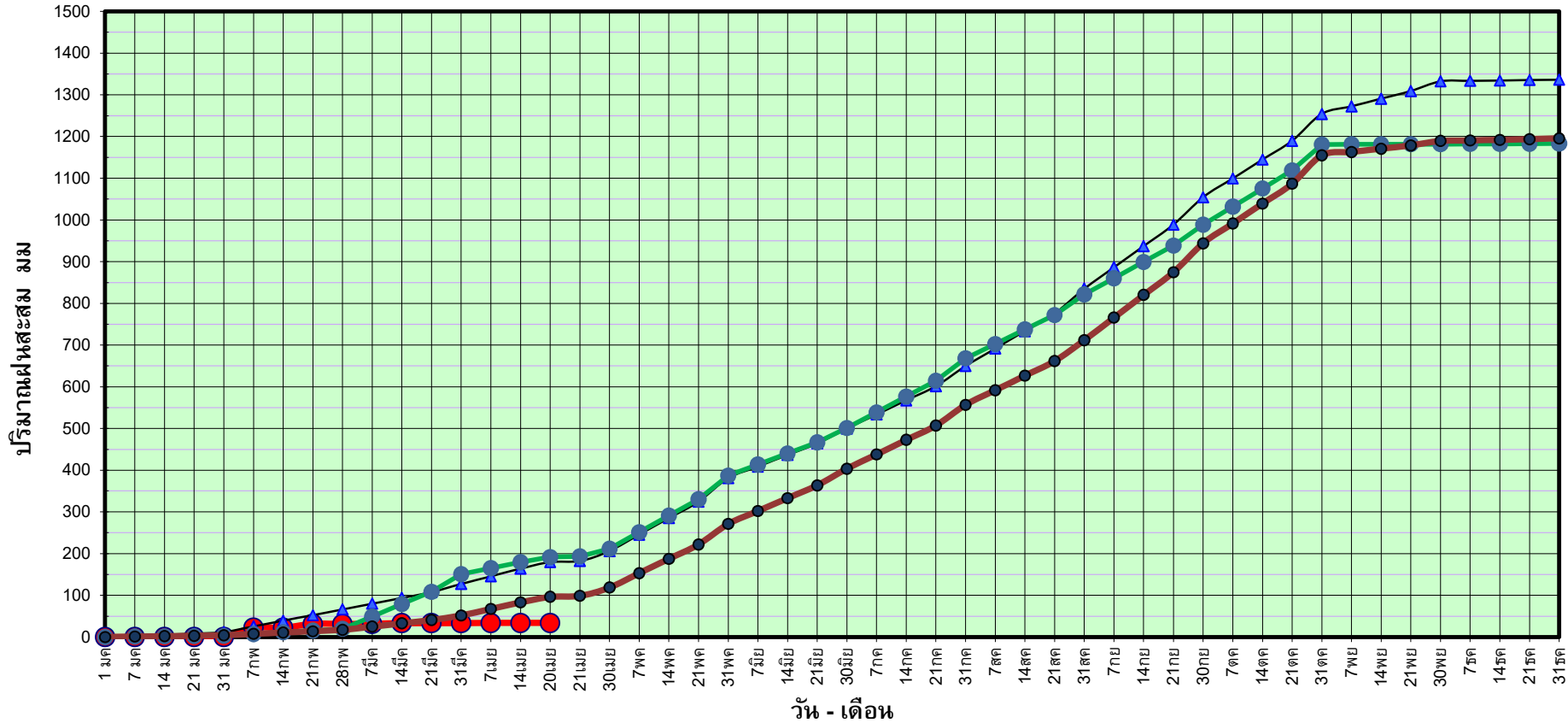
ข้อมูลจากกรมอุตุนิยมวิทยาจำนวน 16  
สถานีข้อมูลปริมาณฝนสะสมถึง วันที่  
20 เมษายน 2566



ศูนย์เมขลา กองวิเคราะห์และประเมินสถานการณ์น้ำ กรมทรัพยากรน้ำ

วันที่ 20 เมษายน 2566  
 ฝน30ปี = 96.21 มม. (สะสมทั้งปี = 1,195.72 มม.)  
 ปี65 = 179.71 มม. (สะสมทั้งปี = 1,336.48 มม.)  
 ปี66 = 33.62 มม.  
 เปรียบเทียบกับ ปี 65 **มีค่าน้อยกว่า** -146.09 มม.  
 เปรียบเทียบกับฝนเฉลี่ย 30 ปี **มีค่าน้อยกว่า** -62.59 มม.

## ปริมาณฝนสะสมภาคตะวันตก



● ฝนสะสมปี 2566    ▲ ฝนสะสมปี 2565    ● ฝนสะสมปี 2554    ● ฝนสะสม 30 ปี

ข้อมูลจากกรมอุตุนิยมวิทยาจำนวน 5  
 สถานีข้อมูลปริมาณฝนสะสมถึง วันที่  
 20 เมษายน 2566



ศูนย์เมขลา    กองวิเคราะห์และประเมินสถานการณ์น้ำ  กรมทรัพยากรน้ำ

วันที่ 20 เมษายน 2566

ฝน30ปี = 96.21 มม. (สะสมทั้งปี = 1,195.72 มม.)

ปี65 = 179.71 มม. (สะสมทั้งปี =1,336.48 มม.)

ปี66 = 33.62 มม.

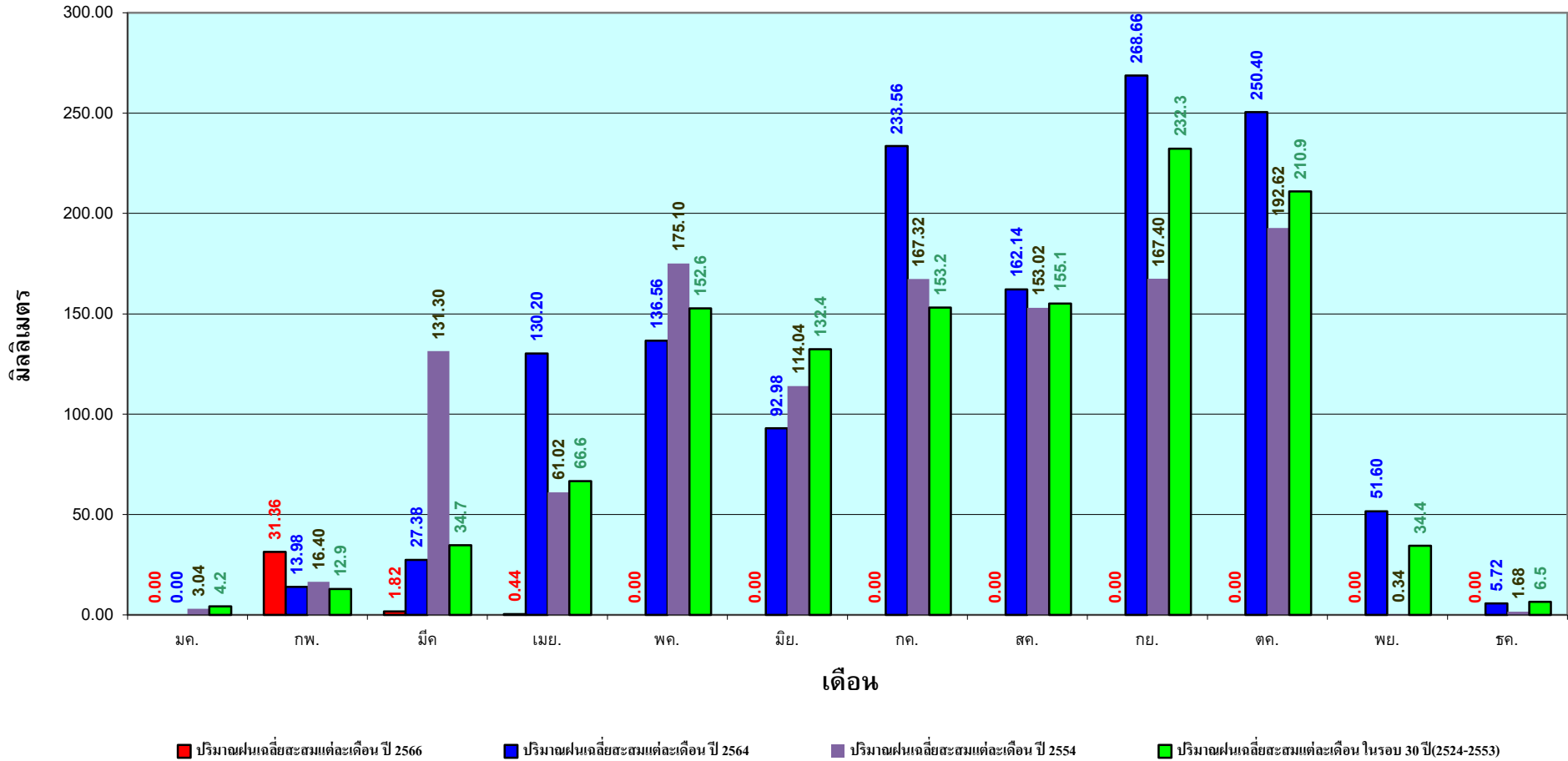
เปรียบเทียบกับ ปี 65

มีค่าน้อยกว่า -146.09 มม.

เปรียบเทียบกับฝนเฉลี่ย 30 ปี

มีค่าน้อยกว่า -62.59 มม.

## ปริมาณฝนเฉลี่ยสะสมรายเดือน ภาคตะวันตก



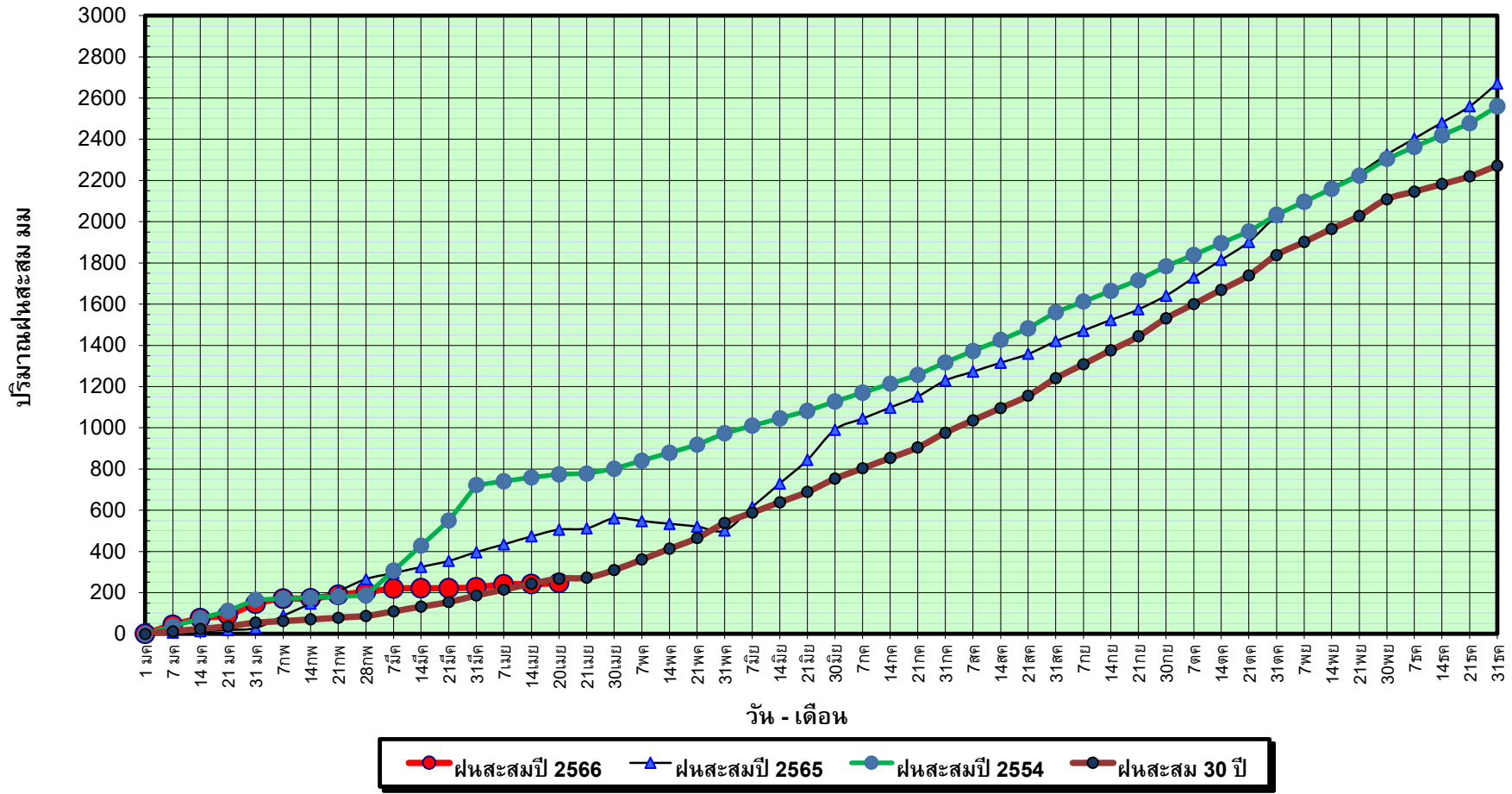
ข้อมูลจากกรมอุตุนิยมวิทยาจำนวน 5  
สถานีข้อมูลปริมาณฝนสะสมถึง วันที่  
20 เมษายน 2566



ศูนย์เมขลา กองวิเคราะห์และประเมินสถานการณ์น้ำ กรมทรัพยากรน้ำ

วันที่ 20 เมษายน 2566  
 ฝน30ปี = 268.23 มม. (สะสมทั้งปี = 2,271.55 มม.)  
 ปี65 = 505.86 มม. (สะสมทั้งปี = 2,670.19 มม.)  
 ปี66 = 246.81 มม.  
 เปรียบเทียบกับ ปี 65 **มีค่าน้อยกว่า** -259.05 มม.  
 เปรียบเทียบกับฝนเฉลี่ย 30 ปี **มีค่าน้อยกว่า** -21.42 มม.

## ปริมาณฝนสะสมภาคใต้



ข้อมูลจากกรมอุตุนิยมวิทยาจำนวน 29  
 สถานีข้อมูลปริมาณฝนสะสมถึง วันที่  
 20 เมษายน 2566



ศูนย์เมขลา กองวิเคราะห์และประเมินสถานการณ์น้ำ กรมทรัพยากรน้ำ

วันที่ 20 เมษายน 2566

ฝน30ปี = 268.23 มม. (สะสมทั้งปี = 2,271.55 มม.)

ปี65 = 505.86 มม. (สะสมทั้งปี = 2,670.19 มม.)

ปี66 = 246.81 มม.

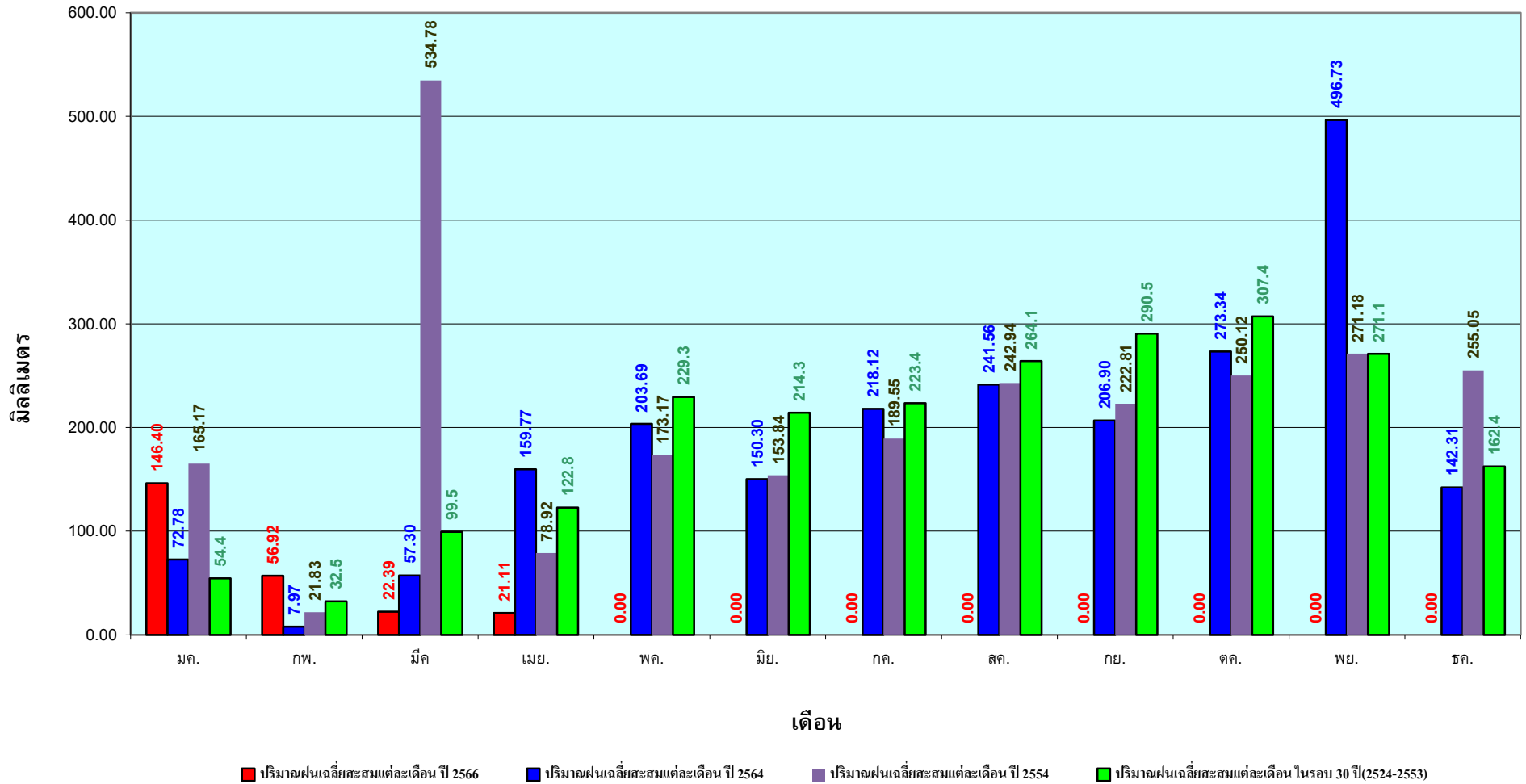
เปรียบเทียบกับ ปี 65

เปรียบเทียบกับฝนเฉลี่ย 30 ปี

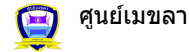
มีค่าน้อยกว่า -259.05 มม.

มีค่าน้อยกว่า -21.42 มม.

## ปริมาณฝนเฉลี่ยสะสมรายเดือน ภาคใต้



ข้อมูลจากกรมอุตุนิยมวิทยาจำนวน 29  
สถานีข้อมูลปริมาณฝนสะสมถึง วันที่  
20 เมษายน 2566



ศูนย์เมขลา



กองวิเคราะห์และประเมินสถานการณ์น้ำ กรมทรัพยากรน้ำ

สถานการณ์น้ำในอ่างเก็บน้ำ  
ขนาดใหญ่ และขนาดกลาง



รายงานสรุปสภาพน้ำในอ่างเก็บน้ำขนาดใหญ่และขนาดกลาง

รายงานสถานการณ์ ณ วันที่ 21 เมษายน 2566

ปริมาณน้ำในอ่างที่ใช้การได้ในสัปดาห์นี้ + มากกว่า / - น้อยกว่า สัปดาห์ก่อน 788.38 ล้าน ลบ.ม.

สรุปสถานการณ์ปริมาณน้ำในอ่างเก็บน้ำที่ใช้ในกิจกรรมทั่วประเทศ มีอ่างกว่า 1,000 อ่าง ปริมาณน้ำที่ไหลเข้าอ่างเพิ่มขึ้นเล็กน้อย สถานการณ์โดยรวมยังอยู่ในเกณฑ์ดี

ปริมาณน้ำรวมทั่วประเทศ 71,090 ล้าน ลบ.ม. (100%)

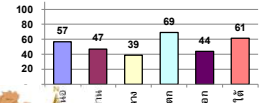


เปรียบเทียบปริมาณน้ำรวมทั่วประเทศ ปัจจุบัน วันที่ 21 เม.ย. และ 15 เม.ย.

วันที่ 21 เมษายน 2566 เท่ากับ 42,720 ล้าน ลบ.ม. หรือ เกือบ 60%

วันที่ 21 เมษายน 2565 เท่ากับ 41,898 ล้าน ลบ.ม. หรือ เกือบ 59%

% ปริมาณน้ำรวมแต่ละภาคปัจจุบัน



สรุปสถานการณ์ปริมาณน้ำในอ่าง

คงที่	4	อ่าง
ลดลง	33	อ่าง
เพิ่มขึ้น	1	อ่าง

ภาค	สถานการณ์ปริมาณน้ำในอ่าง				ปริมาณน้ำเปลี่ยนแปลง (ล้าน ม.³)	สถานะ
	ลดลง (แห่ง)	คงที่ (แห่ง)	เพิ่มขึ้น (แห่ง)	รวม (แห่ง)		
ภาคเหนือ	7	-	-	7	-292.26	ปริมาณน้ำในอ่างเก็บน้ำลดลง
ภาคตะวันออกเฉียงเหนือ	11	-	1	12	-116.40	ปริมาณน้ำในอ่างเก็บน้ำลดลง
ภาคกลาง	3	-	-	3	-42.23	ปริมาณน้ำในอ่างเก็บน้ำลดลง
ภาคตะวันตก	2	-	-	2	-224.18	ปริมาณน้ำในอ่างเก็บน้ำลดลง
ภาคตะวันออก	6	4	-	10	-33.76	ปริมาณน้ำในอ่างเก็บน้ำลดลง
ภาคใต้	4	-	-	4	-79.55	ปริมาณน้ำในอ่างเก็บน้ำลดลง
รวมทั้งประเทศ	33	4	1	38	-788.38	ปริมาณน้ำในอ่างเก็บน้ำลดลง

ภาค	อ่างเก็บน้ำ	ความจุที่ใช้งาน (ล้าน ม.³)	ปริมาณน้ำไม่ไหล (ล้าน ม.³)	ใช้การได้จริง (ล้าน ม.³)	ปริมาณน้ำรวม วันที่ 21 เมษายน 2566		ปัจจุบัน วันที่ 21 เมษายน 2566				สัปดาห์ก่อน วันที่ 15 เมษายน 2566				ปริมาณน้ำเปลี่ยนแปลง (ล้าน ม.³)	สถานการณ์ในอ่าง
					%	ปริมาณน้ำรวม	%	ปริมาณน้ำ	%	ปริมาณน้ำ	%	ปริมาณน้ำ	%			
														(ล้าน ม.³)		
<b>ภาคเหนือ (8)</b>																
1	ภูมิพล (2) ดาก	13,462	3,800	9,662	5,974	44%	8,552	64%	4,752	49%	8,730	65%	4,930	51%	-178.00	ลดลง
2	สิริกิติ์ (2) อุดรศักดิ์	9,510	2,850	6,660	3,748	39%	4,661	49%	1,811	27%	4,757	50%	1,907	29%	-96.00	ลดลง
3	แม่จันทน์	265	12	253	92	35%	179	68%	167	66%	185	70%	173	68%	-6.00	ลดลง
4	แม่กวัง เชียงใหม่	263	14	249	84	32%	167	63%	153	61%	170	65%	156	63%	-2.97	ลดลง
5	กิ่วลม ลำปาง	106	3	103	62	58%	70	66%	67	65%	74	70%	71	69%	-4.00	ลดลง
6	กิ่วคอหมา ลำปาง	170	6	164	96	56%	85	50%	79	48%	89	52%	83	51%	-4.00	ลดลง
7	แควน้อย พิษณุโลก	939	43	896	408	43%	328	35%	283	32%	349	37%	306	34%	-23.00	ลดลง
8	แม่เมาะ ลำปาง	110	16	94	50	45%	38	34%	22	23%	38	34%	22	24%	-0.54	ลดลง
<b>รวมภาคเหนือ 34.85%</b>		<b>24,825</b>	<b>6,744</b>	<b>18,081</b>	<b>10,514</b>	<b>42%</b>	<b>14,078</b>	<b>57%</b>	<b>7,334</b>	<b>41%</b>	<b>14,392</b>	<b>58%</b>	<b>7,626</b>	<b>42%</b>	<b>-292.26</b>	<b>ลดลง</b>
<b>ภาคตะวันออกเฉียงเหนือ (12)</b>																
8	ห้วยหลวง อุดรธานี	136	7	129	45	33%	62	46%	55	43%	65	48%	58	45%	-2.47	ลดลง
9	น้ำจูน สกลนคร	520	45	475	213	41%	215	41%	170	36%	220	42%	175	37%	-4.50	ลดลง
10	น้ำพอง (2) สกลนคร	165	8	157	71	43%	73	44%	65	42%	74	45%	66	42%	-0.65	ลดลง
11	จำปาศักดิ์ (2) ขัยภูมิ	164	37	127	107	65%	59	36%	22	17%	59	36%	22	17%	0.18	เพิ่มขึ้น
12	อุบลรัตน์ (2) ขอนแก่น	2,431	581	1,850	1,139	47%	865	36%	284	15%	895	37%	314	17%	-30.48	ลดลง
13	ลำปาว กาฬสินธุ์	1,980	100	1,880	676	34%	860	43%	760	40%	906	46%	806	43%	-45.36	ลดลง
14	ลำตะคอง นครราชสีมา	314	22	292	210	67%	213	68%	191	65%	221	70%	199	68%	-8.00	ลดลง
15	ลำพระเพลิง นครราชสีมา	155	1	154	108	70%	92	59%	91	59%	97	63%	96	63%	-5.61	ลดลง
16	มูลขาม นครราชสีมา	141	7	134	93	66%	91	65%	84	63%	96	68%	89	66%	-5.00	ลดลง
17	ลำพระนครราชสีมา	275	7	268	174	63%	162	59%	155	58%	169	61%	162	60%	-7.00	ลดลง
18	ลำางรอง บุรีรัมย์	121	3	118	99	82%	85	70%	82	70%	86	71%	83	70%	-1.23	ลดลง
19	สิรินธร (2) อุบลราชธานี	1,966	831	1,135	1,194	61%	1,162	59%	331	29%	1,168	59%	337	30%	-6.28	ลดลง
<b>รวมภาคตะวันออกเฉียงเหนือ 11.80%</b>		<b>8,369</b>	<b>1,649</b>	<b>6,720</b>	<b>4,129</b>	<b>49%</b>	<b>3,940</b>	<b>47%</b>	<b>2,291</b>	<b>34%</b>	<b>4,056</b>	<b>48%</b>	<b>2,407</b>	<b>36%</b>	<b>-116.40</b>	<b>ลดลง</b>
<b>ภาคกลาง (3)</b>																
20	ป่าสักชลสิทธิ์ ลพบุรี	960	3	957	386	40%	265	28%	262	27%	296	31%	293	31%	-30.44	ลดลง
21	พันเสลา สุโขทัย	160	17	143	77	48%	94	59%	77	54%	94	59%	77	54%	-0.44	ลดลง
22	กระเสียว สุพรรณบุรี	299	99	200	205	68%	189	63%	90	45%	200	67%	101	51%	-11.35	ลดลง
<b>รวมภาคกลาง 1.92%</b>		<b>1,419</b>	<b>119</b>	<b>1,300</b>	<b>667</b>	<b>47%</b>	<b>548</b>	<b>39%</b>	<b>429</b>	<b>30%</b>	<b>591</b>	<b>42%</b>	<b>472</b>	<b>36%</b>	<b>-42.23</b>	<b>ลดลง</b>
<b>ภาคตะวันออก (2)</b>																
23	ศรีนครินทร์ (2) กาญจนบุรี	17,745	10,265	7,480	14,963	84%	13,924	78%	3,659	49%	14,058	79%	3,793	51%	-133.54	ลดลง
24	วชิราลงกรณ (2) กาญจนบุรี	8,860	3,012	5,848	5,527	72%	4,461	50%	1,449	25%	4,552	51%	1,540	28%	-90.64	ลดลง
<b>รวมภาคตะวันออก 37.51%</b>		<b>26,605</b>	<b>13,277</b>	<b>13,328</b>	<b>20,489</b>	<b>62%</b>	<b>18,385</b>	<b>69%</b>	<b>5,108</b>	<b>38%</b>	<b>18,609</b>	<b>70%</b>	<b>5,332</b>	<b>40%</b>	<b>-224.18</b>	<b>ลดลง</b>
<b>ภาคตะวันตก (6+4)</b>																
25	ขุนด่าน นครนายก	224	5.00	219	67	30%	65	29%	60	27%	69	31%	64	29%	-4.62	ลดลง
26	คลองสีปัด ระยอง	420	30.00	390	73	17%	123	29%	93	24%	135	32%	105	27%	-11.88	ลดลง
27	นางพระ (3) ชลบุรี	117	12.00	105	92	79%	69	59%	57	55%	71	61%	59	56%	-1.74	ลดลง
28	หนองปลาไหล (3) ระยอง	164	13.75	150	119	73%	93	57%	79	53%	98	60%	84	56%	-4.95	ลดลง
29	ประแสร์ (3) ระยอง	295	20.00	275	206	70%	207	70%	187	68%	211	72%	191	69%	-4.09	ลดลง
30	นาบพระชัน (3) ชลบุรี	17	0.72	16	14	82%	12	70%	11	68%	12	70%	10.84	68%	-	คงที่
31	หนองค้อ (3) ชลบุรี	21	1.00	20	19	87%	17	78%	16	77%	17	78%	15.74	77%	-	คงที่
32	คลองกราม (3) ระยอง	79	3.00	76	71	89%	51	64%	48	63%	51	64%	48.02	63%	-	คงที่
33	คลองใหญ่ (3) ระยอง	45	3.00	42	28	61%	16	35%	13	30%	16	35%	12.85	30%	-	คงที่
34	นฤมิตรหรือมรดก ปราจีนบุรี	295	19.00	276	76	26%	82	28%	63	23%	88	30%	69.48	25%	-6.48	ลดลง
<b>รวมภาคตะวันตก 2.37%</b>		<b>1,678</b>	<b>107</b>	<b>1,570</b>	<b>764</b>	<b>46%</b>	<b>735</b>	<b>44%</b>	<b>627</b>	<b>40%</b>	<b>768</b>	<b>46%</b>	<b>661</b>	<b>42%</b>	<b>-33.76</b>	<b>ลดลง</b>
<b>ภาคใต้ (4)</b>																
35	แก่งกระจาน เพชรบุรี	710	65	645	414	58%	342	48%	277	43%	355	50%	290	45%	-13.86	ลดลง
36	ปราณบุรี ประจวบคีรีขันธ์	391	18	373	242	62%	122	31%	104	28%	134	34%	116	31%	-12.00	ลดลง
37	ห้วยกระเจา (2) สุราษฎร์ธานี	5,639	1,352	4,287	3,493	62%	3,342	59%	1,990	46%	3,378	60%	2,026	47%	-35.65	ลดลง
38	นางเลิ้ง (2) ยะลา	1,454	276	1,178	1,186	82%	1,227	84%	951	81%	1,245	86%	969	82%	-18.04	ลดลง
<b>รวมภาคใต้ 11.55%</b>		<b>8,194</b>	<b>1,711</b>	<b>6,483</b>	<b>5,335</b>	<b>65%</b>	<b>5,033</b>	<b>61%</b>	<b>3,322</b>	<b>51%</b>	<b>5,113</b>	<b>62%</b>	<b>3,402</b>	<b>52%</b>	<b>-79.55</b>	<b>ลดลง</b>
<b>รวมทั้งประเทศ 100%(38)</b>		<b>71,090</b>	<b>23,607</b>	<b>47,482</b>	<b>41,898</b>	<b>59%</b>	<b>42,720</b>	<b>60%</b>	<b>19,112</b>	<b>40%</b>	<b>30,132</b>	<b>42%</b>	<b>19,900</b>	<b>42%</b>	<b>-788.38</b>	<b>ลดลง</b>

ที่มาข้อมูล : ตารางสรุปสภาพน้ำในอ่างเก็บน้ำขนาดใหญ่ทั่วประเทศ และตารางสรุปสภาพน้ำในอ่างเก็บน้ำภาคตะวันออก กรมชลประทาน

หมายเหตุ :

- อ่างเก็บน้ำขนาดใหญ่ หมายถึง อ่างเก็บน้ำที่มีความจุตั้งแต่ 100 ล้าน ลบ.ม. ขึ้นไป
  - เป็นอ่างเก็บน้ำอยู่ใต้วงน้ำหรือความรับผิดชอบของการไฟฟ้าฝ่ายผลิตแห่งประเทศไทย(10) นอกนั้นอยู่ในความรับผิดชอบของกรมชลประทาน(28)
  - เป็นอ่างเก็บน้ำขนาดกลางที่มีความสำคัญต่ออุตสาหกรรมและการประปา ของลุ่มน้ำชายฝั่งทะเลตะวันออก
  - จังหวัดที่มีอ่างเก็บน้ำขนาดใหญ่มีจำนวน 26 จังหวัด ไม่มี 50 จังหวัด
  - ที่มา : กรมชลประทาน และการไฟฟ้าฝ่ายผลิตแห่งประเทศไทย
- รศ. หนวยดี ระดับน้ำเก็บกักของอ่าง



ศูนย์พยากรณ์และประเมินสถานการณ์ กรมชลประทาน

ลำดับของเขื่อนตามความ

- ศรีนครินทร์ 2.ภูมิพล 3.สิริกิติ์ 4.วชิราลงกรณ 5.ห้วยกระเจา
- อุบลรัตน์ 7.สิรินธร 8.ลำปาง 9.ลำปาว 10.ป่าสัก

ลำดับของเขื่อนตามปริมาณน้ำใช้การได้

- ภูมิพล 2.ศรีนครินทร์ 3.สิริกิติ์ 4.วชิราลงกรณ 5.ห้วยกระเจา
- ลำปาง 7.อุบลรัตน์ 8.ลำปาง 9.สิรินธร 10.ป่าสัก



รายงานระดับน้ำจากกล้อง  
CCTV





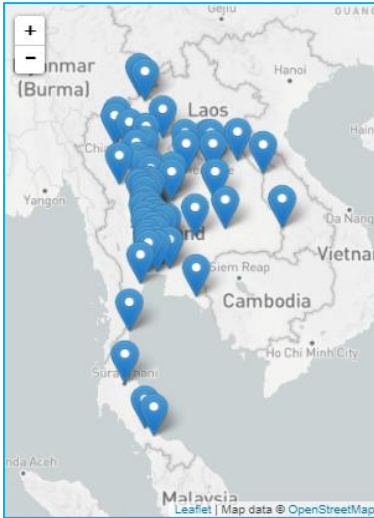
ศูนย์เมขลา

WATER OPERATION CENTER



### รายงานระดับน้ำจากกล้อง CCTV

ณ. วันที่ 21 เมษายน พ.ศ. 2566



#### สรุปสถานการณ์น้ำในลำน้ำสายหลัก

- สะพานข้ามคลองแม่กลาง - อ.ปางมะผ้า จ.แม่ฮ่องสอน (ลุ่มน้ำสาละวิน) สถานการณ์น้ำน้อย
- บ้านหาดเสลา - อ.เก้าเลี้ยว จ.นครสวรรค์ (ลุ่มน้ำปิง) สถานการณ์น้ำปกติ
- สะพานท่าเสา - อ.เมือง จ.อุตรดิตถ์ (ลุ่มน้ำน่าน) สถานการณ์น้ำปกติ
- สถานีวัดแม่น้ำโขง (MRC) - อ.เชียงคาน จ.เลย (ลุ่มน้ำโขงตะวันออกเฉียงเหนือ) สถานการณ์น้ำน้อย
- สะพานปรีดีธำรงค์ - อ.อุทุมพร จ.อุทุมพร (ลุ่มน้ำเจ้าพระยา) สถานการณ์น้ำปกติ
- สะพานหลวงพ่อบึง - อ.นครชัยศรี จ.นครปฐม (ลุ่มน้ำท่าจีน) สถานการณ์น้ำปกติ
- คลองอุตตะกาดตอนล่าง - อ.หาดใหญ่ จ.สงขลา (ลุ่มน้ำทะเลสาบสงขลา) สถานการณ์น้ำน้อย
- บ้านปากร่องห้วยจี่ - อ.บ้านตาก จ.ตาก (ลุ่มน้ำปิง) สถานการณ์น้ำปกติ
- สะพานหนองปรือ - อ.หนองปรือ จ.กาญจนบุรี (ลุ่มน้ำแม่กลอง) สถานการณ์น้ำน้อย

แม่น้ำเลย - อ.เมือง จ.เลย  
(ลุ่มน้ำโขงตะวันออกเฉียงเหนือ)



ระดับน้ำปัจจุบันต่ำกว่าสภาพ  
 ระดับตลิ่งต่ำสุด - ม.รทก.  
 ระดับท้องน้ำ - ม.รทก.



สนง.ส่วนอุทกหนองคาย - อ.เมือง จ.หนองคาย  
(ลุ่มน้ำโขงตะวันออกเฉียงเหนือ)



ระดับน้ำปัจจุบันต่ำกว่าสภาพ  
 ระดับตลิ่งต่ำสุด 166.65 ม.รทก.  
 ระดับท้องน้ำ 149.20 ม.รทก.



สถานีวัดระดับน้ำอัตโนมัติ - อ.เมือง จ.นครพนม  
(ลุ่มน้ำโขงตะวันออกเฉียงเหนือ)



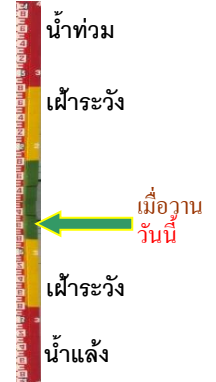
อ่านค่าระดับไม่ได้  
 ระดับตลิ่งต่ำสุด - ม.รทก.  
 ระดับท้องน้ำ - ม.รทก.



วัดศรีชมพูนอกค้อ - อ.ท่าบ่อ จ.หนองคาย  
(ห้วยโมง/โขงอีสาน)



ระดับน้ำปัจจุบัน 163.50 ม.รทก.  
 ระดับตลิ่งต่ำสุด 167.09 ม.รทก.  
 ระดับท้องน้ำ 156.60 ม.รทก.



สถานีวัดแม่น้ำโขง (MRC) - อ.เชียงคาน จ.เลย  
(ลุ่มน้ำโขง)



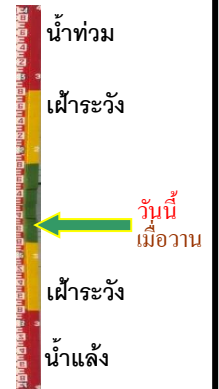
ระดับน้ำปัจจุบัน 3.45 ม.รทก.  
ระดับตลิ่งต่ำสุด - ม.รทก.  
ระดับท้องน้ำ - ม.รทก.



บ้านเหล่านกขุม - อ.เมือง จ.ขอนแก่น  
(ลุ่มน้ำชี)



ระดับน้ำปัจจุบันต่ำกว่าสถาป  
ระดับตลิ่งต่ำสุด 149.71 ม.รทก.  
ระดับท้องน้ำ 141.00 ม.รทก.



บ้านหาดเสลา - อ.เก้าเลี้ยว จ.นครสวรรค์  
(ลุ่มน้ำปิง)



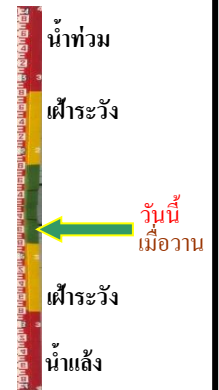
ระดับน้ำปัจจุบันต่ำกว่าสถาป  
ระดับตลิ่งต่ำสุด 32.53 ม.รทก.  
ระดับท้องน้ำ 24.97 ม.รทก.



สะพานมหาโพธิ์ - อ.เมือง จ.แพร่  
(ลุ่มน้ำยม)



ระดับน้ำปัจจุบัน 144.50 ม.รทก.  
ระดับตลิ่งต่ำสุด 152.33 ม.รทก.  
ระดับท้องน้ำ 141.18 ม.รทก.



สะพานศรีสังขนาลัย - อ.ศรีสังขนาลัย จ.สุโขทัย  
(ลุ่มน้ำยม)



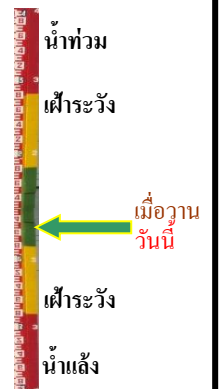
ระดับน้ำปัจจุบันต่ำกว่าสถาป  
ระดับตลิ่งต่ำสุด 71.78 ม.รทก.  
ระดับท้องน้ำ 58.48 ม.รทก.



สะพานพระแม่ย่า - อ.เมือง จ.สุโขทัย  
(ลุ่มน้ำยม)



ระดับน้ำปัจจุบันต่ำกว่าสถาป  
ระดับตลิ่งต่ำสุด 48.59 ม.รทก.  
ระดับท้องน้ำ - ม.รทก.



สะพานบ้านโพทะเล - อ.โพทะเล จ.พิจิตร  
(ลุ่มน้ำยม)



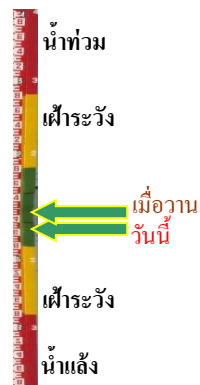
ระดับน้ำปัจจุบัน 23.70 ม.รทก.  
ระดับตลิ่งต่ำสุด 31.63 ม.รทก.  
ระดับท่อน้ำ 20.59 ม.รทก.

บ้านทับกฤช - อ.ชุมแสง จ.นครสวรรค์  
(ลุ่มน้ำน่าน)



ระดับน้ำปัจจุบันต่ำกว่าสถาพ  
ระดับตลิ่งต่ำสุด - ม.รทก.  
ระดับท่อน้ำ - ม.รทก.

สะพานท่าเสา - อ.เมือง จ.อุตรดิตถ์  
(ลุ่มน้ำน่าน)



ระดับน้ำปัจจุบัน 54.55 ม.รทก.  
ระดับตลิ่งต่ำสุด 56.91 ม.รทก.  
ระดับท่อน้ำ 47.80 ม.รทก.

สะพานเฉลิมพระเกียรติ 48 พรรษา  
อ.เมือง จ.พิจิตร (ลุ่มน้ำน่าน)



ระดับน้ำปัจจุบันต่ำกว่าสถาพ  
ระดับตลิ่งต่ำสุด - ม.รทก.  
ระดับท่อน้ำ - ม.รทก.

สะพานเฉลิมพระเกียรติ ร.9 72 พรรษา  
อ.บางมูลนาก จ.พิจิตร (ลุ่มน้ำน่าน)



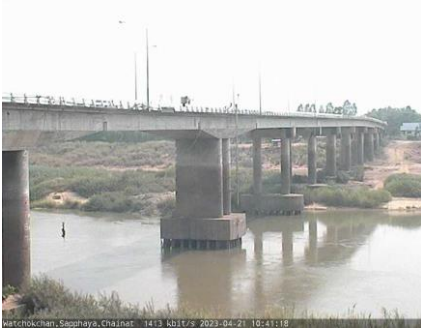
ระดับน้ำปัจจุบันต่ำกว่าสถาพ  
ระดับตลิ่งต่ำสุด 27.23 ม.รทก.  
ระดับท่อน้ำ 16.56 ม.รทก.

สะพานเคชาติวงศ์ - อ.เมือง จ.นครสวรรค์  
(ลุ่มน้ำเจ้าพระยา)



ระดับน้ำปัจจุบันต่ำกว่าสถาพ  
ระดับตลิ่งต่ำสุด 23.22 ม.รทก.  
ระดับท่อน้ำ 11.15 ม.รทก.

วัดโคกจันทร์ - อ.สรรพยา จ.ชัยนาท  
(ลุ่มน้ำเจ้าพระยา)



ระดับน้ำปัจจุบันต่ำกว่าสภาพ

ระดับตลิ่งต่ำสุด - ม.รทก.

ระดับท้องน้ำ - ม.รทก.



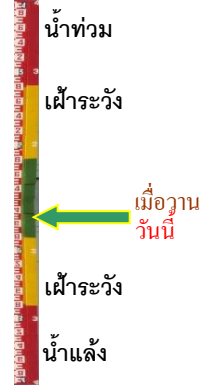
บ้านท้ายดง - อ.สามโคก จ.ปทุมธานี  
(ลุ่มน้ำเจ้าพระยา)



ระดับน้ำปัจจุบันต่ำกว่าสภาพ

ระดับตลิ่งต่ำสุด - ม.รทก.

ระดับท้องน้ำ - ม.รทก.



ศาลากลางสมุทรปราการ - อ.เมือง  
จ.สมุทรปราการ (ลุ่มน้ำเจ้าพระยา)



ระดับน้ำปัจจุบันต่ำกว่าสภาพ

ระดับตลิ่งต่ำสุด - ม.รทก.

ระดับท้องน้ำ - ม.รทก.



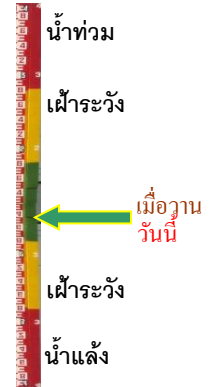
สะพานปรีดีย์ - อ.เมือง จ.พระนครศรีอยุธยา  
(ลุ่มน้ำเจ้าพระยา)



ระดับน้ำปัจจุบันต่ำกว่าสภาพ

ระดับตลิ่งต่ำสุด - ม.รทก.

ระดับท้องน้ำ - ม.รทก.



สะพานหลวงพ่อบึง - อ.นครไชยศรี  
จ.นครปฐม (ลุ่มน้ำท่าจีน)



ระดับน้ำปัจจุบัน 0.81 ม.รทก.

ระดับตลิ่งต่ำสุด 2.97 ม.รทก.

ระดับท้องน้ำ -4.69 ม.รทก.



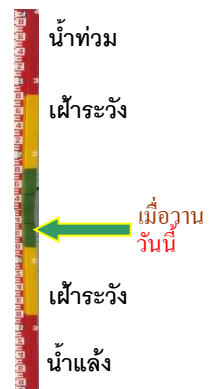
คลองอยู่ตงเขาตองล่าง - อ.หาดใหญ่ จ.สงขลา  
(ลุ่มน้ำทะเลสาบสงขลา)



ระดับน้ำปัจจุบัน 0.20 ม.รทก.

ระดับตลิ่งต่ำสุด 8.93 ม.รทก.

ระดับท้องน้ำ -1.93 ม.รทก.



บ้านบางแก้ว - อ.บรรพตพิสัย จ.นครสวรรค์  
(ลุ่มน้ำปิง-วัง-สะแกกรัง-ป่าสัก)

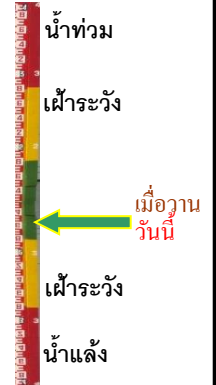


ระดับน้ำปัจจุบันต่ำกว่าสภาพ

ระดับตลิ่งต่ำสุด - ม.รทก.

ระดับท้องน้ำ - ม.รทก.

บ้านปากร่องห้วยจี่ - อ.บ้านตาก จ.ตาก  
(ลุ่มน้ำปิง-วัง-สะแกกรัง-ป่าสัก)

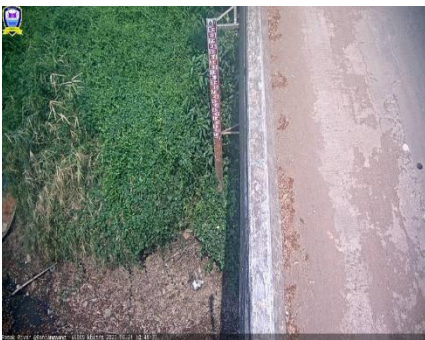


ระดับน้ำปัจจุบัน 117.67 ม.รทก.

ระดับตลิ่งต่ำสุด 120.45 ม.รทก.

ระดับท้องน้ำ 114.47 ม.รทก.

บ้านจางวาง - อ.หล่มสัก จ.เพชรบูรณ์  
(ลุ่มน้ำปิง-วัง-สะแกกรัง-ป่าสัก)



ระดับน้ำปัจจุบันต่ำกว่าสภาพ

ระดับตลิ่งต่ำสุด 135.46 ม.รทก.

ระดับท้องน้ำ 127.24 ม.รทก.

แม่น้ำป่าสัก - อ.เมือง จ.เพชรบูรณ์  
(ลุ่มน้ำปิง-วัง-สะแกกรัง-ป่าสัก)



ระดับน้ำปัจจุบันสภาพลุดหาย

ระดับตลิ่งต่ำสุด 114.98 ม.รทก.

ระดับท้องน้ำ 104.53 ม.รทก.

แม่น้ำป่าสัก - อ.แก่งคอย จ.สระบุรี  
(ลุ่มน้ำปิง-วัง-สะแกกรัง-ป่าสัก)



ระดับน้ำปัจจุบันต่ำกว่าสภาพ

ระดับตลิ่งต่ำสุด 20.10 ม.รทก.

ระดับท้องน้ำ 4.79 ม.รทก.

สะพานบ้านหนองปรือ - อ.หนองปรือ จ.กาญจนบุรี  
(ลุ่มน้ำแม่กลอง)



ระดับน้ำปัจจุบัน 141.05 ม.รทก.

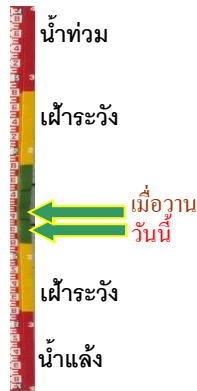
ระดับตลิ่งต่ำสุด 147.06 ม.รทก.

ระดับท้องน้ำ 140.73 ม.รทก.

สะพานแควใหญ่ - อ.เมือง จ.กาญจนบุรี  
(ลุ่มน้ำแม่กลอง)



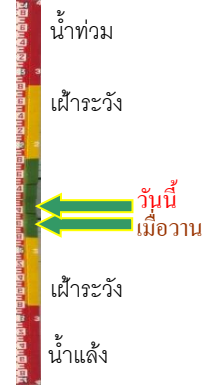
ระดับน้ำปัจจุบัน	24.47	ม.รทก.
ระดับตลิ่งต่ำสุด	28.28	ม.รทก.
ระดับท้องน้ำ	20.86	ม.รทก.



สะพานบ้านท่าเรือ - อ.ท่ามะกา จ.กาญจนบุรี  
(ลุ่มน้ำแม่กลอง)



ระดับน้ำปัจจุบัน	4.71	ม.รทก.
ระดับตลิ่งต่ำสุด	14.82	ม.รทก.
ระดับท้องน้ำ	2.90	ม.รทก.



สะพานเฉลิมพระเกียรติ 60 พรรษา - อ.บ้านโป่ง จ.ราชบุรี  
(ลุ่มน้ำแม่กลอง)



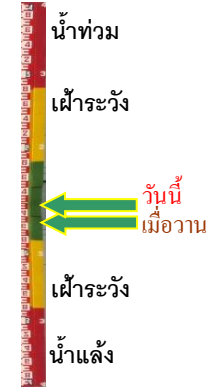
ระดับน้ำปัจจุบัน	7.29	ม.รทก.
ระดับตลิ่งต่ำสุด	17.63	ม.รทก.
ระดับท้องน้ำ	5.68	ม.รทก.



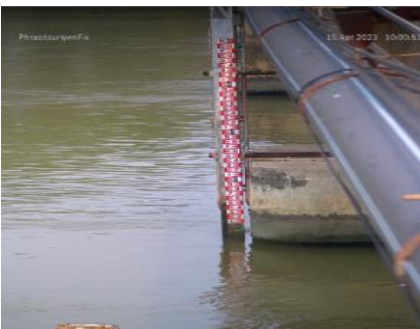
สะพานธนรัชต์ - อ.เมือง จ.ราชบุรี  
(ลุ่มน้ำแม่กลอง)



ระดับน้ำปัจจุบัน	0.55	ม.รทก.
ระดับตลิ่งต่ำสุด	5.10	ม.รทก.
ระดับท้องน้ำ	7.75	ม.รทก.



สะพานสมเด็จพระศรีสุริเยนทร์  
อ.อัมพวา จ.สมุทรสงคราม (ลุ่มน้ำแม่กลอง)



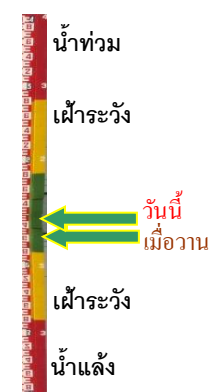
ระดับน้ำปัจจุบันต่ำกว่าสภาพ		
ระดับตลิ่งต่ำสุด	2.52	ม.รทก.
ระดับท้องน้ำ	-14.58	ม.รทก.



สะพานประวัติศาสตร์ฯ - อ.ปาย จ.แม่ฮ่องสอน  
(ลุ่มน้ำสาละวิน)



ระดับน้ำปัจจุบัน	476.36	ม.รทก.
ระดับตลิ่งต่ำสุด	483.06	ม.รทก.
ระดับท้องน้ำ	475.77	ม.รทก.

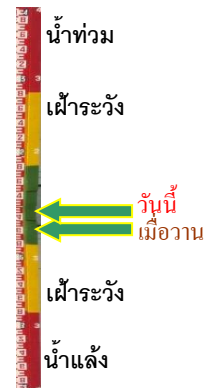


สะพานข้ามคลองแม่กลาง  
อ.ปางมะผ้า จ.แม่ฮ่องสอน (ลุ่มน้ำสาละวิน)



ระดับน้ำปัจจุบันต่ำกว่าสถาพ  
ระดับตลิ่งต่ำสุด - ม.รทก.  
ระดับท้องน้ำ - ม.รทก.

สะพานบ้านปางหมู - อ.เมือง จ.แม่ฮ่องสอน  
(ลุ่มน้ำสาละวิน)



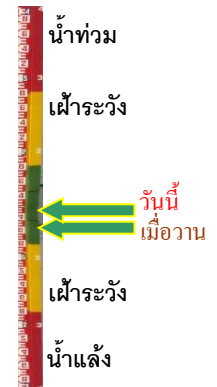
ระดับน้ำปัจจุบัน 199.68 ม.รทก.  
ระดับตลิ่งต่ำสุด 202.98 ม.รทก.  
ระดับท้องน้ำ 196.45 ม.รทก.

สะพานข้ามห้วยแม่สอด - อ.แม่สอด จ.ตาก  
(ลุ่มน้ำสาละวิน)



ระดับน้ำปัจจุบัน 205.40 ม.รทก.  
ระดับตลิ่งต่ำสุด 207.80 ม.รทก.  
ระดับท้องน้ำ 203.37 ม.รทก.

บ้านบางขนาก - อ.บางน้ำเปรี้ยว จ.ฉะเชิงเทรา  
(ลุ่มน้ำบางปะกง)



ระดับน้ำปัจจุบัน 0.45 ม.รทก.  
ระดับตลิ่งต่ำสุด 1.57 ม.รทก.  
ระดับท้องน้ำ -11.70 ม.รทก.

บ้านสร้าง - อ.บ้านสร้าง จ.ปราจีนบุรี  
(ลุ่มน้ำบางปะกง)



ระดับน้ำปัจจุบัน 0.85 ม.รทก.  
ระดับตลิ่งต่ำสุด 3.50 ม.รทก.  
ระดับท้องน้ำ -9.82 ม.รทก.