



รายงานสถานการณ์น้ำรายวัน

เสนอโดย

ศูนย์แมชลา

กองวิเคราะห์และประเมินสถานการณ์น้ำ

กรมทรัพยากรน้ำ

ประจำวันที่ ๒๖ เมษายน ๒๕๖๖

โทร. ๐๒-๒๗๑๖๐๐๐ ต่อ ๖๔๔๕

Line ID : mekhalawoc

## สารบัญ

- ๑) สรุปสถานการณ์น้ำ
- ๒) รายงานสถานการณ์พื้นที่เสี่ยงอุทกภัยน้ำหลากในเขตพื้นที่ลาด  
เชิงเขา
- ๓) รายงานแหล่งน้ำขนาดเล็ก
- ๔) รายงานสถานการณ์น้ำรายลุ่มน้ำ
- ๕) รายงานระดับน้ำจากกล้อง CCTV



# สรุปสถานการณ์น้ำ







# รายงานการเฝ้าระวังติดตามสถานการณ์น้ำ ๒๔ ชั่วโมง

ศูนย์ปฏิบัติการ กระทรวงทรัพยากรธรรมชาติและสิ่งแวดล้อม

โทรศัพท์ ๐ ๒๒๗๑ ๖๐๐๐ ต่อ ๖๔๔๕ โทรสาร ๐ ๒๒๗๘ ๖๖๒๙ <http://www.dwr.go.th>

รายงานการเฝ้าระวังติดตามสถานการณ์น้ำประจำวันที่ ๒๖ เมษายน ๒๕๖๖

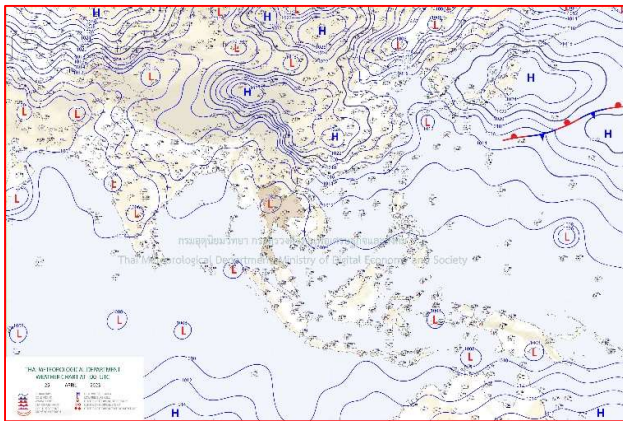
เรียน รมว.ทส. เลขาธิการ รมว.ทส. ที่ปรึกษา รมว.ทส. ปกท.ทส. รอง ปกท.ทส. อทน. อทบ. และหน่วยงานที่เกี่ยวข้อง

## ๑. สภาพอากาศ เวลา ๐๕.๐๐ น. (กรมอุตุนิยมวิทยา)

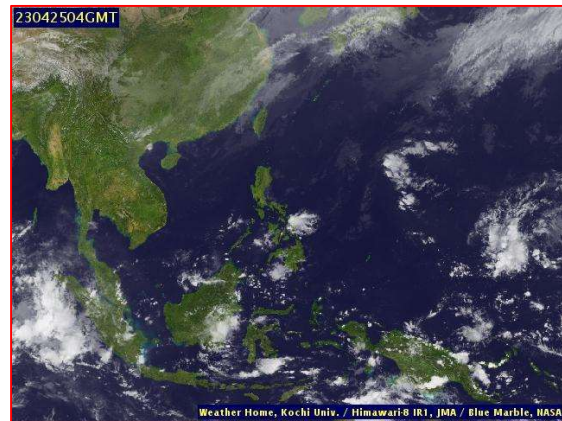
พยากรณ์อากาศ ๒๔ ชั่วโมงข้างหน้า ประเทศไทยตอนบนมีพายุฤดูร้อนเกิดขึ้น โดยมีลักษณะของพายุฝนฟ้าคะนอง ลมกระโชกแรง และลูกเห็บตกบางแห่ง รวมถึงอาจมีฟ้าผ่าเกิดขึ้นได้บาง ส่วนเกษตรกรควรเตรียมการป้องกันและระวังความเสียหายที่จะเกิดต่อผลผลิตทางการเกษตรและอันตรายต่อสัตว์เลี้ยงไว้ด้วย ทั้งนี้เนื่องจากบริเวณความกดอากาศสูงหรือมวลอากาศเย็นกำลังปานกลางปกคลุมภาคตะวันออกเฉียงเหนือและทะเลจีนใต้ ทำให้ลมใต้และลมตะวันออกเฉียงใต้ที่พัดนำความชื้นจากอ่าวไทยและทะเลจีนใต้เข้ามาปกคลุมประเทศไทยตอนบนมีกำลังแรงขึ้น ในขณะที่ประเทศไทยตอนบนมีอากาศร้อนถึงร้อนจัด

สำหรับลมตะวันออกเฉียงใต้พัดปกคลุมอ่าวไทย ภาคใต้ และทะเลอันดามัน ทำให้ภาคใต้มีฝนฟ้าคะนองบางแห่ง ขอให้ประชาชนในบริเวณดังกล่าวระวังอันตรายจากฝนฟ้าคะนองที่อาจเกิดขึ้นในระยะนี้ ส่วนบริเวณอ่าวไทยและทะเลอันดามัน ทะเลมีคลื่นต่ำกว่า ๑ เมตร บริเวณที่มีฝนฟ้าคะนองคลื่นสูงมากกว่า ๒ เมตร

ฝนละอองในระยะนี้ : ภาคตะวันออกเฉียงเหนือ ภาคกลาง ภาคตะวันออก และภาคใต้ มีการสะสมของฝนละออง/หมอกควันอยู่ในเกณฑ์ดี เนื่องจากประเทศไทยมีฝนเพิ่มขึ้น เว้นแต่ภาคเหนือการสะสมของฝนละออง/หมอกควันอยู่ในเกณฑ์ปานกลางถึงค่อนข้างมาก

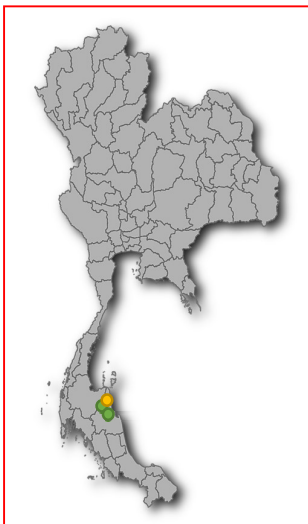


แผนที่อากาศ วันที่ ๒๕ เม.ย. ๒๕๖๖ เวลา ๐๗.๐๐ น



ภาพถ่ายดาวเทียม วันที่ ๒๕ เม.ย. ๒๕๖๖ เวลา ๑๑.๐๐ น.

## ๒. สถานการณ์เตือนภัย Early Warning ณ วันที่ ๗ มีนาคม ๒๕๖๖ เวลา ๐๗.๐๐ น. (กรมทรัพยากรน้ำ)



เตือนภัยทั้งหมด	8 หมู่บ้าน
เฝ้าระวัง	4 หมู่บ้าน
เตรียมพร้อม	4 หมู่บ้าน
อพยพ	- หมู่บ้าน

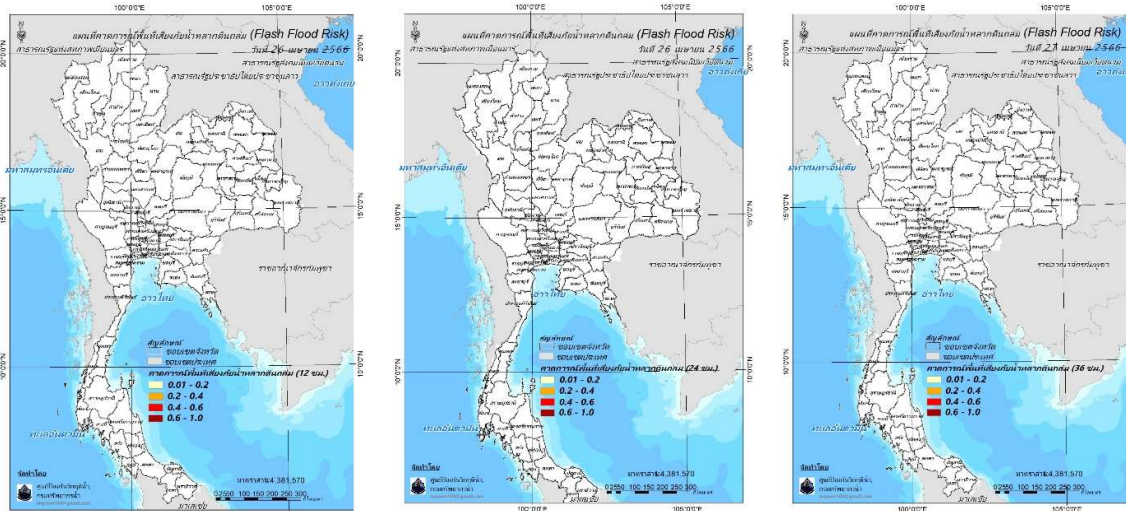
สถานการณ์เตือนภัยรายจังหวัด		
จังหวัด	ระดับการเตือนภัย	จำนวนหมู่บ้าน
นครศรีธรรมราช	เฝ้าระวัง	4
	เตรียมพร้อม	4



**๓. การคาดการณ์พื้นที่เสี่ยงภัยน้ำหลากดินถล่ม ณ วันที่ ๒๕ เมษายน ๒๕๖๕ (กรมทรัพยากรน้ำ)**

- การคาดการณ์พื้นที่เสี่ยงภัยน้ำหลากดินถล่มจากข้อมูล MRCFFGS วันที่ 25 เมษายน 2566 ในอีก 12 ชม. 24 ชม. และ 36 ชม. ไม่พบพื้นที่เสี่ยง

**แผนที่แสดงการคาดการณ์พื้นที่เสี่ยงภัยน้ำหลากดินถล่ม วันที่ 25 เมษายน 2566**



วันที่ 26 เม.ย. 2566 (03:00 น.)      วันที่ 26 เม.ย. 2566 (15:00 น.)      วันที่ 27 เม.ย. 2566 (03:00 น.)

คำแนะนำ: ข้อมูลดังกล่าวเป็นการคาดการณ์พื้นที่เสี่ยงภัยน้ำหลาก โดยอาศัยข้อมูลปริมาณฝนจากดาวเทียม ดังนั้นรายงานฉบับนี้ควรใช้งานควบคู่ไปกับการตรวจวัดปริมาณฝนจริงภาคสนาม และข้อมูลจากเรดาร์เพื่อประกอบการตัดสินใจ

**๔. สถานการณ์ภาวะน้ำท่วม และสถานการณ์ฝนแล้ง/ฝนทิ้งช่วง ณ วันที่ ๒๖ เมษายน ๒๕๖๖ (ปก.)**

- จากสถานการณ์ลมใต้และลมตะวันออกเฉียงใต้ที่พัดนำความชื้นจากอ่าวไทยและทะเลจีนใต้เข้ามาปกคลุมประเทศไทยตอนบนมีกำลังแรงขึ้น ประกอบกับบริเวณความกดอากาศสูงกำลังปานกลางจากสาธารณรัฐประชาชนจีนจะแผ่ลงมาปกคลุมภาคตะวันออกเฉียงเหนือและทะเลจีนใต้ ในขณะที่ประเทศไทยตอนบนมีอากาศร้อนถึงร้อนจัดทำให้มีพายุฤดูร้อนเกิดขึ้น มีลักษณะของพายุฝนฟ้าคะนอง ลมกระโชกแรง และลูกเห็บตก ระหว่างวันที่ ๒๓-๒๖ เม.ย. ๖๖ มีสถานการณ์ในพื้นที่ ๓๙ จ. (เชียงใหม่ ลำปาง เพชรบูรณ์ กำแพงเพชร เพชรบูรณ์ พิจิตร สุโขทัย เชียงใหม่ ลำพูน ตาก นครสวรรค์ น่าน อุตรดิตถ์ กาฬสินธุ์ เลย มหาสารคาม ขอนแก่น สกลนคร อุดรธานี ยโสธร อุบลราชธานี ชัยภูมิ มุกดาหาร นครราชสีมา ศรีสะเกษ ร้อยเอ็ด หนองบัวลำภู หนองคาย ลพบุรี ปราจีนบุรี ชลบุรี นครนายก ฉะเชิงเทรา สระแก้ว ระยอง สุราษฎร์ธานี นครศรีธรรมราช ตรัง) ๑๒๘ อ. ๓๓๓ ต. ๙๑๒ ม. บ้านเรือนประชาชนได้รับความเสียหาย ๕,๖๒๙ หลัง มีผู้เสียชีวิต ๓ ราย (จ.หนองคาย ๑ ราย จ.กาฬสินธุ์ ๑ ราย จ.ปราจีนบุรี ๑ ราย)

**๕. การดำเนินการเตรียมความพร้อมช่วยเหลือพื้นที่ประสบภัยน้ำท่วมของหน่วยงานในกระทรวงทรัพยากรธรรมชาติและสิ่งแวดล้อม**

- นายเชาว์ สวัสดิ์พุทรา ผู้อำนวยการสำนักงานทรัพยากรน้ำที่ ๕ พร้อมด้วยเจ้าหน้าที่ ร่วมพิธีเปิดกิจกรรมจิตอาสาเฉลิมพระเกียรติพระบาทสมเด็จพระเจ้าอยู่หัว เนื่องในโอกาสมหามงคลเฉลิมพระชนมพรรษา ๗๐ พรรษา ๒๘ กรกฎาคม ๒๕๖๖ ภายใต้กิจกรรมพัฒนา ฟันฟู และแก้ไขปัญหาแหล่งน้ำ แม่น้ำลำตะคอง ในเขตพื้นที่เทศบาลนครนครราชสีมา อำเภอเมืองนครราชสีมา จังหวัดนครราชสีมา โดยมีนายสยาม ศิริมงคล ผู้ว่าราชการจังหวัดนครราชสีมา เป็นประธานในพิธี



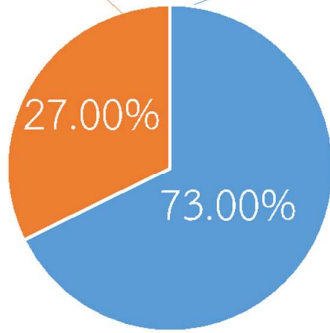
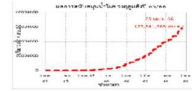
# กรมทรัพยากรน้ำ

รายงานการให้ความช่วยเหลือภาวะน้ำแล้ง  
และสนับสนุนน้ำสะอาด

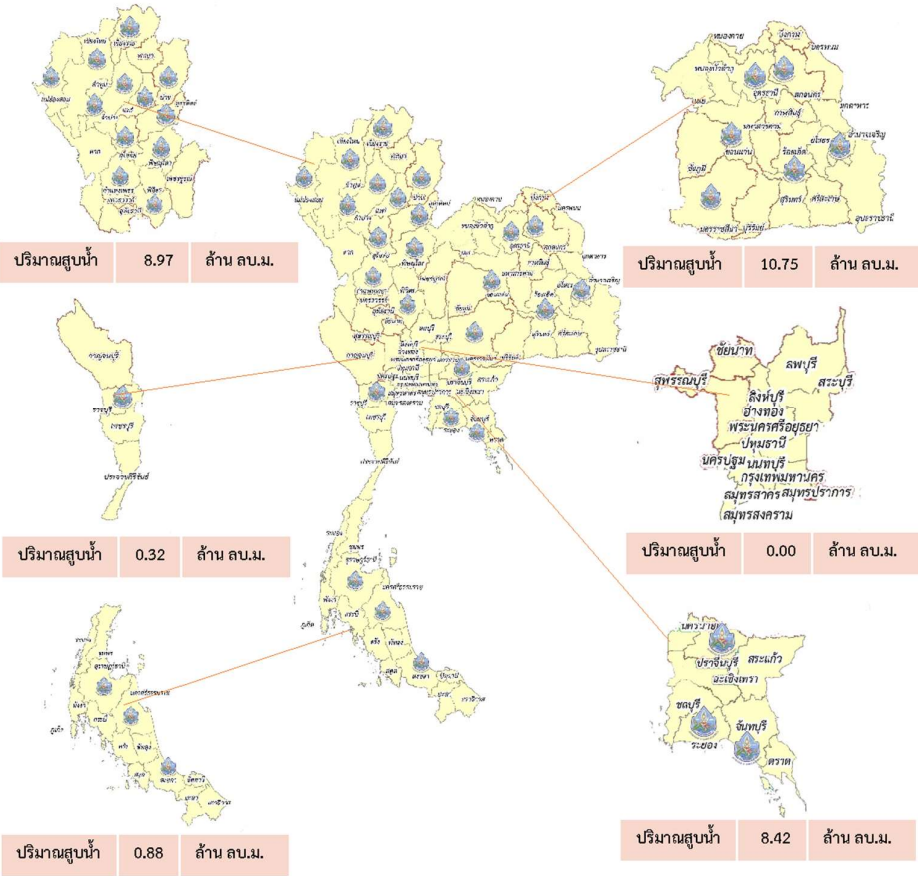
ตั้งแต่วันที่ 1 ต.ค. 2565 – 26 เม.ย. 2566

**คงเหลือ**  
10.66 ล้าน ลบ.ม.

**ดำเนินการแล้ว**  
29.34 ล้าน ลบ.ม.



เครื่องสูบน้ำ	69	เครื่อง (มี 211 เครื่อง)
ปริมาณสูบน้ำ	29.34	ล้าน ลบ.ม.
ปริมาณแจกจ่ายน้ำ	4,056,162	ลิตร
ประโยชน์ที่ได้รับ	321,790	ครัวเรือน
ประชากร	1,018,501	คน
พื้นที่	127,658	ไร่





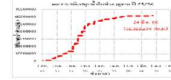
# กรมทรัพยากรน้ำ

## รายงานการให้ความช่วยเหลือภาวะน้ำท่วม และสนับสนุนน้ำสะอาด

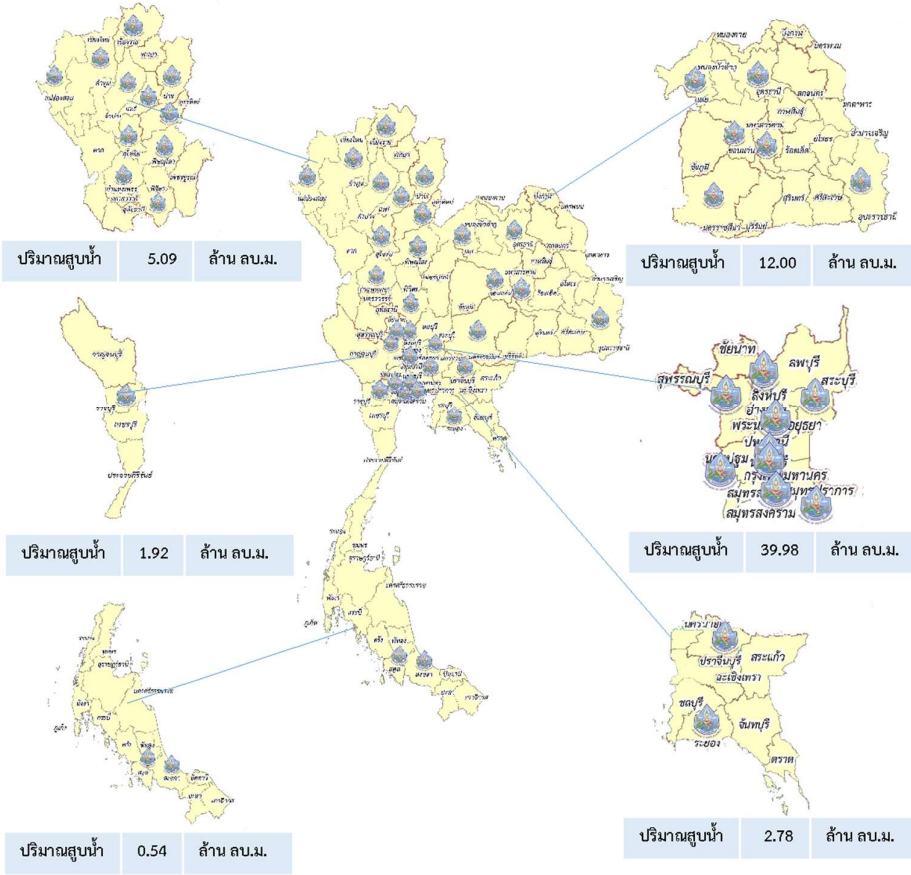
ตั้งแต่วันที่ 13 พ.ค. 2565 – 26 เม.ย. 2566

ดำเนินการแล้ว

62.32 ล้าน ลบ.ม.  
(แล้วเสร็จ)



เครื่องสูบน้ำ	128	เครื่อง (มี 211 เครื่อง)
ปริมาณสูบน้ำ	62.32	ล้าน ลบ.ม.
ปริมาณแจกจ่ายน้ำ	54,000	ลิตร
ประโยชน์ที่ได้รับ	48,698	ครัวเรือน
ประชากร	132,724	คน
พื้นที่	34,184	ไร่









## กรมทรัพยากรน้ำ

### โครงการรณรงค์ทรัพยากรธรรมชาติและสิ่งแวดล้อม





ทน. สทน. 11



เข้าตรวจสอบแหล่งน้ำต้นทุนผลิตประปา





ผู้ผลอสนธิกรร จิตบริกรกร ประสจนสมบคคค

ระหว่างวันที่ 21-23 เมษายน 2566

นายวิเวช สุทธิประภา ผู้อำนวยการสำนักงานทรัพยากรน้ำที่ 11 ได้มอบหมายให้เจ้าหน้าที่ส่วนเครื่องกล เข้าตรวจสอบพื้นที่ ตำบลคำเตย อำเภอไทยเจริญ , ตำบลเชียงเพ็ง อำเภอป่าดัว จังหวัดยโสธร และตำบลน้ำปลีก อำเภอเมือง จังหวัดอำนาจเจริญ ร่วมกับผู้บริหารองค์การปกครองส่วนท้องถิ่นและผู้นำหมู่บ้าน เพื่อพิจารณาหาแนวทางช่วยเหลือ โดยการสูบน้ำจากแหล่งน้ำสำรอง ไปเติมยังแหล่งน้ำผลิตประปา เนื่องจากปริมาณน้ำในแหล่งน้ำผลิตระบบประปาหมู่บ้านลดลง อาจไม่เพียงพอต่อการผลิตประปาให้บริการแก่ประชาชน (ตามคำขอรับการสนับสนุนจาก.อปท.)




ผู้สนใจ สามารถขอรับการสนับสนุนโครงการช่วยกักน้ำแล้ง น้ำท่วม หรือขอคำปรึกษาได้ที่ สำนักงานทรัพยากรน้ำที่ ๑๑

นายวิเวช สุทธิประภา ผู้อำนวยการสำนักงานทรัพยากรน้ำที่ ๑๑ เบอร์โทรศัพท์ ๐๘๙-๒๐๕๘๒๖๘

นายเข้มทอง โพธิ์มา ผู้อำนวยการส่วนเครื่องกล เบอร์โทรศัพท์ ๐๘๑-๘๗๖๔๘๗๘



# สถานการณ์น้ำภาพรวมของประเทศ

26 เม.ย. 66 เวลา 07.00 น.

02 554 1800

www.onwr.go.th



## สนช. นำเทคโนโลยีปัญญาประดิษฐ์มาใช้เพื่อคาดการณ์สถานการณ์น้ำ

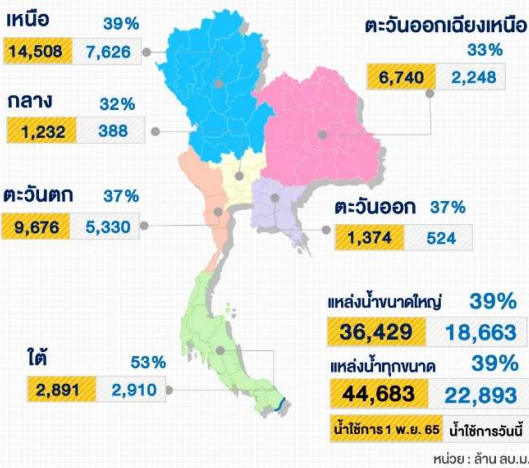


### สภาพอากาศ

- ประเทศไทยตอนบนมีพายุฤดูร้อนเกิดขึ้น ในขณะที่ภาคใต้มีฝนฟ้าคะนองบางแห่ง
- ปริมาณฝนตกใน 24 ชั่วโมงที่ผ่านมา มีฝนตกหนักบริเวณ จ.ชลบุรี (86 มม.) จ.ระยอง (55 มม.) และ จ.จันทบุรี (54 มม.)



### ปริมาณน้ำในแหล่งน้ำทั่วประเทศ



### มาตรการและการช่วยเหลือ

กรมทรัพยากรน้ำบาดาล ลงพื้นที่ตรวจสอบแก้ไขบ่อน้ำบาดาล โดยการติดตั้งเครื่องสูบลม Submersible Pump และสูบลดสอบ ปริมาณน้ำบาดาล ในพื้นที่ บ้านนาเจริญ หมู่ที่ 13 ต.นาป่า อ.เมืองเพชรบูรณ์ จ.เพชรบูรณ์ และในพื้นที่ บ้านทะเลบก หมู่ที่ 2 ต.ทะเลบก อ.ดอนเจดีย์ จ.สุพรรณบุรี พร้อมกันนี้เจ้าหน้าที่ยังได้ให้คำแนะนำในการบริหารจัดการน้ำบาดาล เพื่อการแก้ไขปัญหาขาดแคลนน้ำได้อย่างมีประสิทธิภาพและยั่งยืน มีแหล่งน้ำที่มีความมั่นคง และสามารถใช้อย่างยั่งยืนจากน้ำบาดาลได้อย่างคุ้มค่า



### คุณภาพน้ำ ณ จุดเฝ้าระวัง

แม่น้ำ	ค่าความเค็ม (กรัมต่อลิตร)		ค่าออกซิเจน (มิลลิกรัมต่อลิตร)	
	ค่าวัดได้	เกณฑ์เฝ้าระวัง ค่าความเค็ม	ค่าวัดได้	มาตรฐาน แหล่งน้ำผิวดิน
เจ้าพระยา (สถานีสูบน้ำสำแล)	0.16	≤ 0.5*	4.0	≥ 2.0
ท่าจีน (ปตร.คลองจินดา)	0.33	≤ 2.0**	1.0	≥ 2.0
แม่กลอง (บางคนที)	0.17	≤ 2.0**	5.0	≥ 2.0
บางปะกง (วัดบางแสน)	0.12	≤ 2.0**	5.0	≥ 2.0

หมายเหตุ: \* เกณฑ์เฝ้าระวังความเค็มเพื่อการใช้น้ำประปา ≤ 0.5 กรัมต่อลิตร  
\*\* เกณฑ์เฝ้าระวังความเค็มเพื่อการเกษตร < 2.0 กรัมต่อลิตร



### แนวทางการบริหารจัดการน้ำ

สนช. นำเทคโนโลยีปัญญาประดิษฐ์มาใช้เพื่อคาดการณ์สถานการณ์น้ำ

วันที่ 24 เม.ย. 66 ดร.สุรสิทธิ์ กิตติมณฑล เลขาธิการ สนช. เป็นประธานเปิดการฝึกอบรมการวิเคราะห์ข้อมูลด้วยเทคโนโลยีปัญญาประดิษฐ์ (Artificial Intelligence : AI) สำหรับคาดการณ์สถานการณ์น้ำ พร้อมด้วยวิทยากรจากคณะเทคโนโลยีสารสนเทศและการสื่อสาร มมทิตล และเจ้าหน้าที่ สนช. เข้าร่วม ณ ระเบียงน้ำ เอ็มซี การฝึกอบรมมีวัตถุประสงค์เพื่อสร้างองค์ความรู้ให้กับเจ้าหน้าที่ของ สนช. ในการใช้เทคโนโลยีปัญญาประดิษฐ์ (Artificial Intelligence : AI) สำหรับการประเมินสภาพน้ำท่า และการคาดการณ์แนวโน้มสถานการณ์น้ำได้ตามหลักวิชาการ เพื่อให้การบริหารจัดการทรัพยากรน้ำมีประสิทธิภาพมากยิ่งขึ้น ซึ่งนำไปสู่การแจ้งเตือนภัยด้านน้ำให้กับหน่วยงานและประชาชนได้เตรียมการรับมือได้อย่างรวดเร็วและทันต่อสถานการณ์ อันเป็นการป้องกันและลดผลกระทบได้อย่างทันท่วงที โดยมีหัวข้อการฝึกอบรม ได้แก่ ทฤษฎีพื้นฐานเกี่ยวกับเทคโนโลยีปัญญาประดิษฐ์ สำหรับการประยุกต์ใช้ในการประเมินสภาพน้ำท่า และคาดการณ์แนวโน้มสถานการณ์น้ำท่า และแบ่งกลุ่มเพื่อฝึกปฏิบัติ

เพื่อสามารถเตรียมมาตรการและรองรับสถานการณ์ที่จะเกิดขึ้นได้อย่างทันท่วงที ทั้งนี้ การประยุกต์ใช้เทคโนโลยีปัญญาประดิษฐ์ (Artificial Intelligence : AI) จึงนับเป็นเครื่องมือที่สำคัญที่ช่วยสนับสนุนการดำเนินงานการคาดการณ์แนวโน้มสถานการณ์น้ำในสำเนาได้อย่างรวดเร็ว เหมาะสมกับสถานการณ์ต่อไป

ติดตามข่าวสาร ▶

จัดทำโดย :  
ศูนย์อำนวยการน้ำแห่งชาติ



ข่าวสาร  
กองอำนวยการน้ำแห่งชาติ



ข่าวสาร  
สำนักงานทรัพยากรน้ำแห่งชาติ

สามารถติดตามสถานการณ์น้ำได้ที่ : <http://waterinfo.onwr.go.th>



นายพงศ์พัฒน์ เสมอคำ  
ผู้อำนวยการศูนย์ป้องกันวิกฤติน้ำ  
(เลขานุการคณะกรรมการศูนย์อำนวยการ  
ติดตามแก้ไขภาวะน้ำแล้งน้ำท่วม)  
กรมทรัพยากรน้ำ



รายงานสถานการณ์พื้นที่  
เสี่ยงอุทกภัยน้ำหลากในเขต  
พื้นที่ลาดเชิงเขา

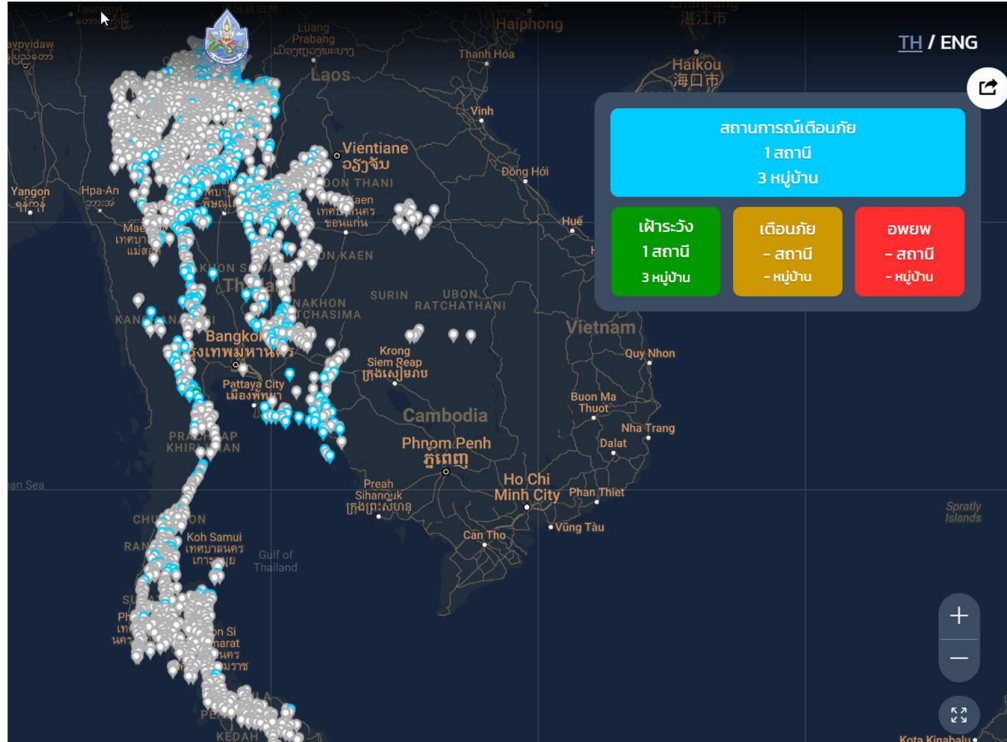


## รายงานสถานการณ์พื้นที่เสี่ยงอุทกภัยน้ำหลากในเขตพื้นที่ลุ่มเจ้าพระยา

วันที่ 26 เมษายน 2566 เวลา 15:00 น.

### 1) Early Warning System (26 เม.ย. 2566 เวลา 15.00 น)

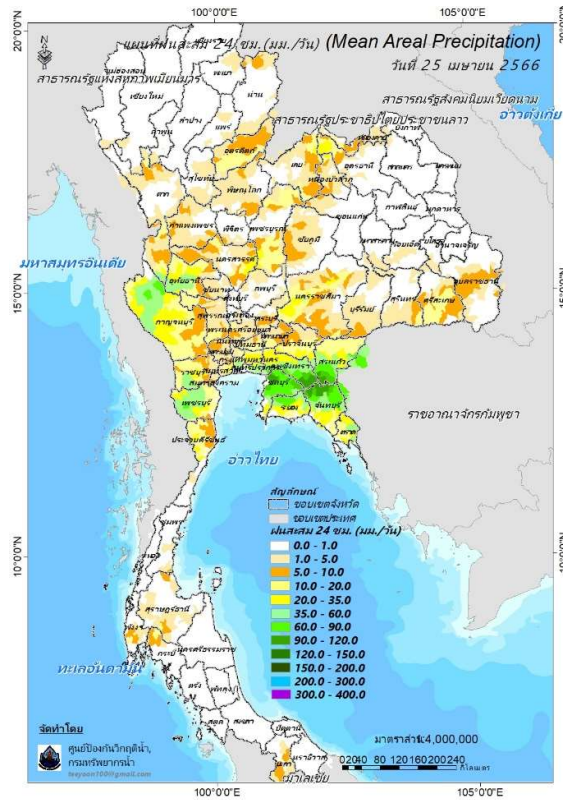
สถานี Early Warning System มีการแจ้งเฝ้าระวัง 3 หมู่บ้าน



ที่มา : สำนักวิจัย พัฒนาและอุทกวิทยา

### 2) ปริมาณฝน

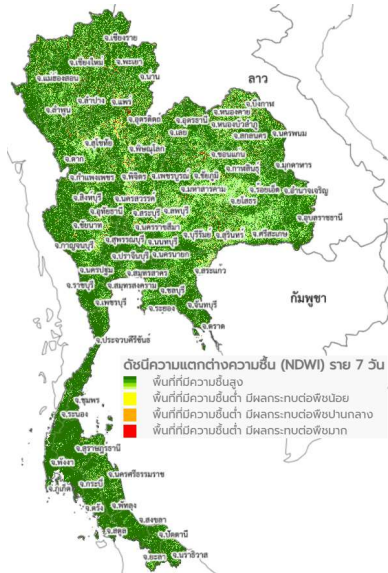
ผลการเปรียบเทียบปริมาณฝนสะสม 24 ชั่วโมง ของวันที่ 25 – 26 เมษายน 2566 (เวลา 15:00 น.) จากระบบของ Mekong River Commission Flash Flood Guidance System (MRCFFGS) แสดงให้เห็นว่ามีปริมาณฝนตกบริเวณภาคเหนือบางส่วน ภาคตะวันออกเฉียงเหนือบางส่วน ภาคกลาง ภาคตะวันออก ภาคตะวันตก และภาคใต้บางส่วน มีปริมาณฝนสะสมประมาณ 20 - 35 มม./วัน ส่วนบริเวณจังหวัดกาญจนบุรี และเพชรบุรี มีปริมาณฝนสะสมประมาณ 60 - 90 มม./วัน และบริเวณจังหวัดฉะเชิงเทรา ชลบุรี จันทบุรี และสระแก้ว มีปริมาณฝนสะสมประมาณ 120 - 150 มม./วัน



ปริมาณฝนสะสม 24 ชั่วโมง (MRCFFGS)

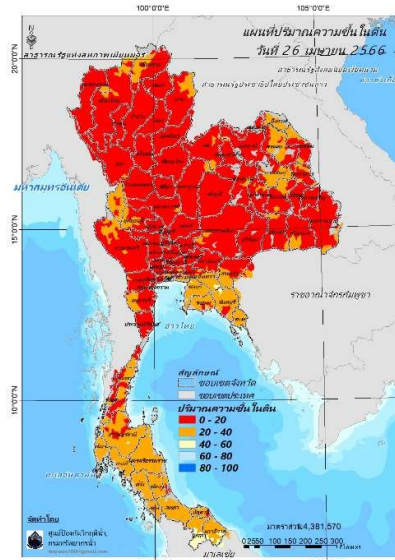
3) ปริมาณความชื้นในดิน

ปริมาณความชื้นในดินจากแผนที่ดาวเทียมของ Gistda (ดัชนีความแตกต่าง (NDWI) ราย 7 วัน) และค่าความชื้นในดินที่ได้จากระบบ MRCFFGS พบว่าบริเวณภาคใต้ มีค่าความชื้นอยู่ในเกณฑ์ประมาณร้อยละ 40 - 60 สถานะดังกล่าวหมายถึงดินในพื้นที่บริเวณดังกล่าวยังสามารถรองรับปริมาณน้ำฝนได้อีกประมาณ 60% ก่อนที่จะเข้าสู่สภาพอิ่มตัว



แผนที่ดาวเทียมของ Gistda

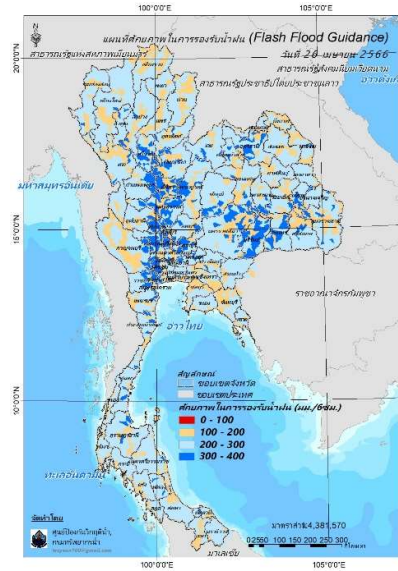
(20 – 26 เม.ย. 66)



ปริมาณความชื้นในดิน (MRCFFG)



#### 4) ศักยภาพในการรองรับน้ำฝน FFG (Flash Flood Guidance)

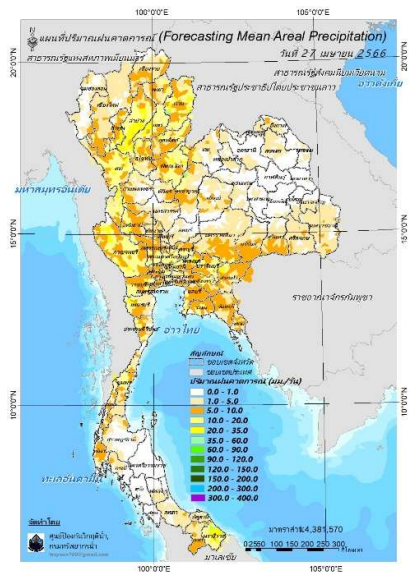
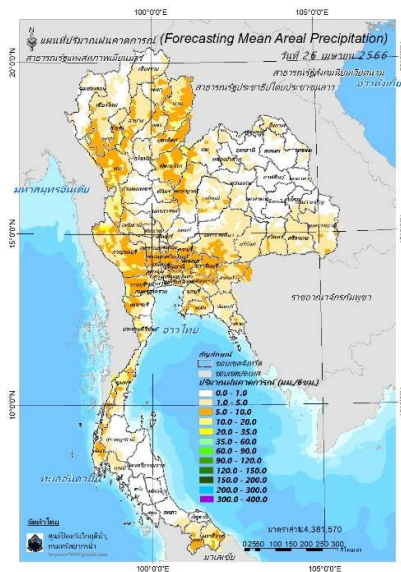


FFG หมายถึง ค่าความสามารถในการรองรับปริมาณฝนของพื้นที่นั้นๆ ก่อนที่จะเกิดสภาวะน้ำล้นตลิ่งที่จุดออกของปลายพื้นที่ โดยค่า FFG 06-hr หมายถึง ปริมาณฝนที่จะส่งผลให้เกิดสภาวะน้ำล้นตลิ่งที่ปลายลุ่มน้ำในอีก 6 ชั่วโมงข้างหน้า (มม./6ชม.)

#### 5) ปริมาณฝนคาดการณ์ล่วงหน้า

ปริมาณฝนคาดการณ์ในวันที่ 26 เมษายน 2566 เวลา 21.00 น. บริเวณภาคเหนือ ภาคตะวันออกเฉียงเหนือบางส่วน ภาคกลางบางส่วน ภาคตะวันออก ภาคตะวันตก และภาคใต้บางส่วน จะมีปริมาณฝนสะสม 6 ชั่วโมงข้างหน้า 10 – 20 มม. ส่วนบริเวณจังหวัดเพชรบูรณ์ ตาก กาญจนบุรี และระนอง จะมีปริมาณฝนสะสม 6 ชั่วโมงข้างหน้า 20 – 35 มม.

ปริมาณฝนคาดการณ์ในวันที่ 27 เมษายน 2566 เวลา 15.00 น. บริเวณภาคเหนือ ภาคตะวันออกเฉียงเหนือบางส่วน ภาคกลาง ภาคตะวันออก ภาคตะวันตก และภาคใต้บางส่วน มีปริมาณฝนสะสม 24 ชั่วโมงข้างหน้า 10 – 20 มม. ส่วนบริเวณจังหวัดลำพูน ลำปาง แพร่ สุโขทัย อุตรดิตถ์ เลย ตาก กำแพงเพชร อุทัยธานี พระนครศรีอยุธยา นครนายก ปราจีนบุรี สระแก้ว ฉะเชิงเทรา ชลบุรี เพชรบุรี และระนอง จะมีปริมาณฝนสะสม 24 ชั่วโมงข้างหน้า 20 – 35 มม. และบริเวณจังหวัดน่าน พิษณุโลก เพชรบูรณ์ กาญจนบุรี และนราธิวาส จะมีปริมาณฝนสะสม 24 ชั่วโมงข้างหน้า 35 – 60 มม.



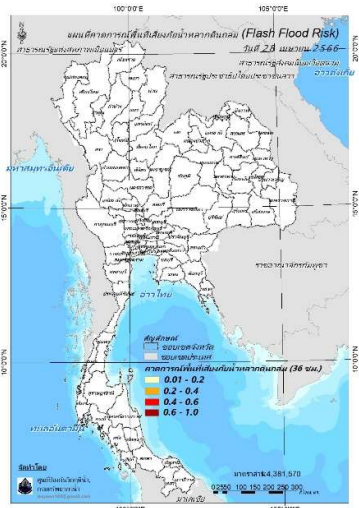
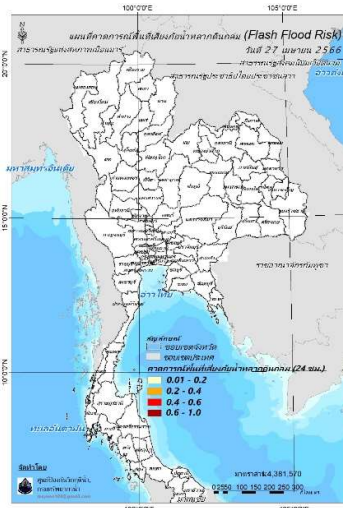
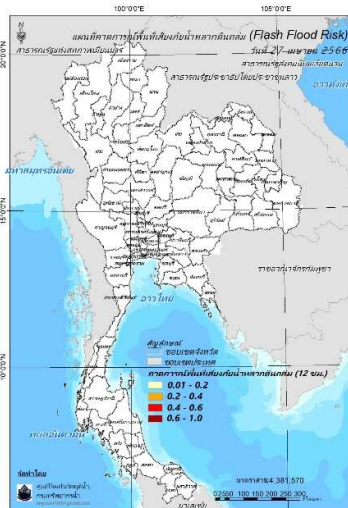
ปริมาณฝนคาดการณ์ในวันที่ 26 เมษายน 2566

ปริมาณฝนคาดการณ์ในวันที่ 27 เมษายน 2566

6) ความเสี่ยงจากน้ำท่วม

- การคาดการณ์พื้นที่เสี่ยงภัยน้ำหลากดินถล่มจากข้อมูล MRCFFGS วันที่ 26 เมษายน 2566 ในอีก 12 ชม. 24 ชม. และ 36 ชม. ไม่พบพื้นที่เสี่ยง

แผนที่แสดงการคาดการณ์พื้นที่เสี่ยงภัยน้ำหลากดินถล่ม วันที่ 26 เมษายน 2566



วันที่ 27 เม.ย. 2566 (03:00 น.)

วันที่ 27 เม.ย. 2566 (15:00 น.)

วันที่ 28 เม.ย. 2566 (03:00 น.)

คำแนะนำ: ข้อมูลดังกล่าวเป็นการคาดการณ์พื้นที่เสี่ยงภัยน้ำหลาก โดยอาศัยข้อมูลปริมาณฝนจากดาวเทียม ดังนั้นรายงานฉบับนี้ควรใช้งานควบคู่ไปกับการตรวจวัดปริมาณฝนจริงภาคสนาม และข้อมูลจากเรดาร์เพื่อประกอบการตัดสินใจ

# แหล่งน้ำขนาดเล็ก









# รายงาน สถานการณ์ปริมาณน้ำแหล่งน้ำขนาดเล็ก

ภาคตะวันออกเฉียงเหนือ ประจำวันที่ 26 เม.ย. 2566

## สท.4 (29 แหล่งน้ำ)

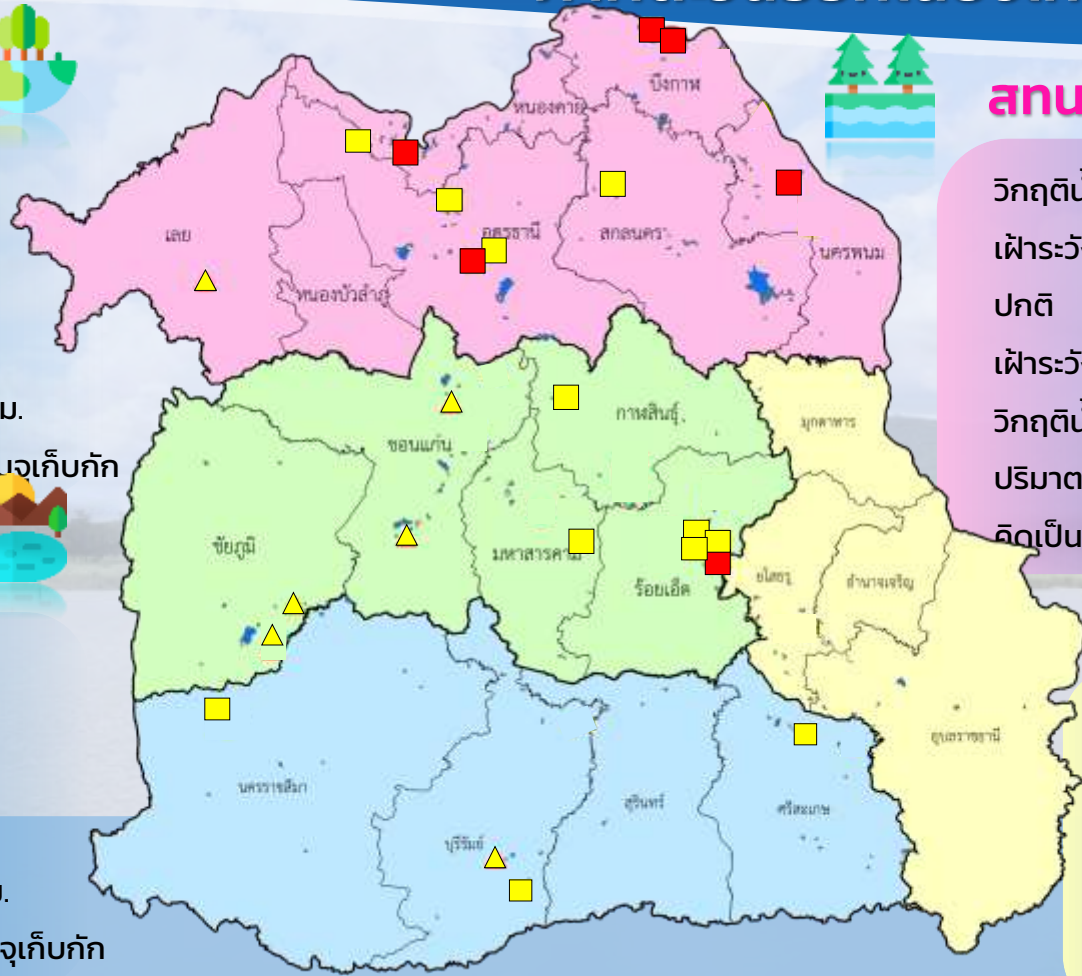


วิกฤติน้ำมาก	0	แหล่งน้ำ
เฟ้าระวังวิกฤติน้ำมาก	4	แหล่งน้ำ
ปกติ	19	แหล่งน้ำ
เฟ้าระวังน้ำน้อย	5	แหล่งน้ำ
วิกฤติน้ำน้อย	1	แหล่งน้ำ
ปริมาณน้ำปัจจุบัน	30.6	ล้าน ลบ.ม.
คิดเป็นร้อยละ	53.6	ของความจุเก็บกัก

## สท.5 (13 แหล่งน้ำ)



วิกฤติน้ำมาก	0	แหล่งน้ำ
เฟ้าระวังวิกฤติน้ำมาก	1	แหล่งน้ำ
ปกติ	10	แหล่งน้ำ
เฟ้าระวังวิกฤติน้ำน้อย	3	แหล่งน้ำ
ปริมาณน้ำปัจจุบัน	17.3	ล้าน ลบ.ม.
คิดเป็นร้อยละ	55.4	ของความจุเก็บกัก



## สท.3 (32 แหล่งน้ำ)

วิกฤติน้ำมาก	0	แหล่งน้ำ
เฟ้าระวังวิกฤติน้ำมาก	1	แหล่งน้ำ
ปกติ	22	แหล่งน้ำ
เฟ้าระวังวิกฤติน้ำน้อย	4	แหล่งน้ำ
วิกฤติน้ำน้อย	5	แหล่งน้ำ
ปริมาณน้ำปัจจุบัน	28.7	ล้าน ลบ.ม.
คิดเป็นร้อยละ	43.7	ของความจุเก็บกัก

## สท.11 (6 แหล่งน้ำ)

วิกฤติน้ำมาก	0	แหล่งน้ำ
เฟ้าระวังวิกฤติน้ำมาก	0	แหล่งน้ำ
ปกติ	6	แหล่งน้ำ
เฟ้าระวังน้ำน้อย	0	แหล่งน้ำ
ปริมาณน้ำปัจจุบัน	10.3	ล้าน ลบ.ม.
คิดเป็นร้อยละ	63.2	ของความจุเก็บกัก

- ▲ วิกฤติน้ำมาก
- วิกฤติน้ำน้อย
- ▲ เฟ้าระวังวิกฤติน้ำมาก
- เฟ้าระวังวิกฤติน้ำน้อย

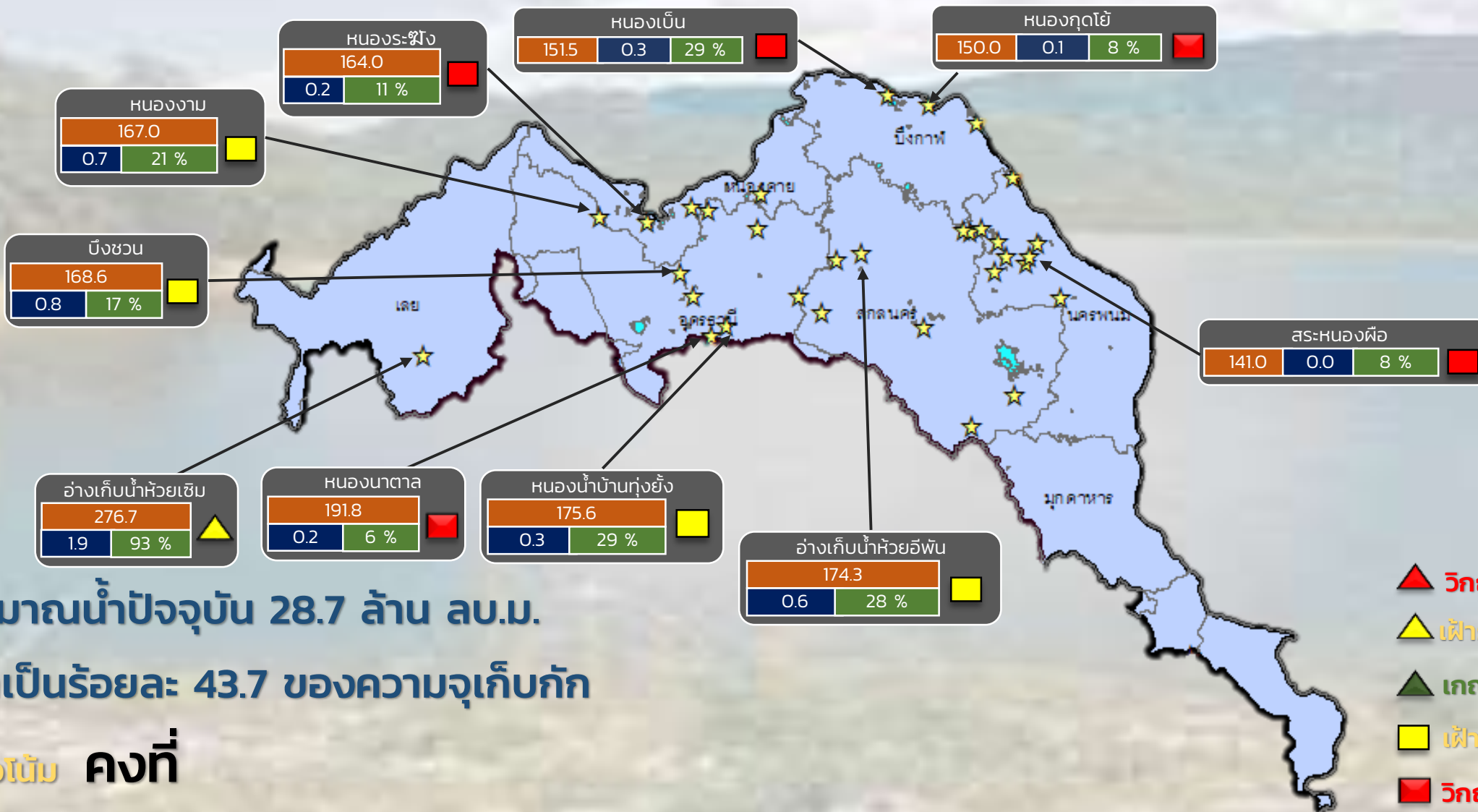
ความจุอ่างรวม 151.2 ล้าน ลบ.ม.  
 ปริมาณน้ำปัจจุบัน 86.9 ล้าน ลบ.ม.

คิดเป็นร้อยละ 50.6 ของความจุเก็บกัก  
 แนวโน้ม **ลดลง** ■



# รายงานสถานการณ์ปริมาณน้ำแหล่งน้ำขนาดเล็ก ประจำวันที่ 26 เม.ย. 2566

## กองวิเคราะห์และประเมินสถานการณ์น้ำ กรมทรัพยากรน้ำ



ปริมาณน้ำปัจจุบัน 28.7 ล้าน ลบ.ม.

คิดเป็นร้อยละ 43.7 ของความจุเก็บกัก

แนวโน้ม **คงที่**

- ▲ วิกฤติน้ำมาก 0 แหล่งน้ำ
- ▲ เฝ้าระวังน้ำมาก 1 แหล่งน้ำ
- ▲ เกณฑ์ปกติ 22 แหล่งน้ำ
- เฝ้าระวังน้ำน้อย 4 แหล่งน้ำ
- วิกฤติน้ำน้อย 5 แหล่งน้ำ

★ สทก. 3

ลุ่มน้ำโขง (ตะวันออกเฉียงเหนือ)

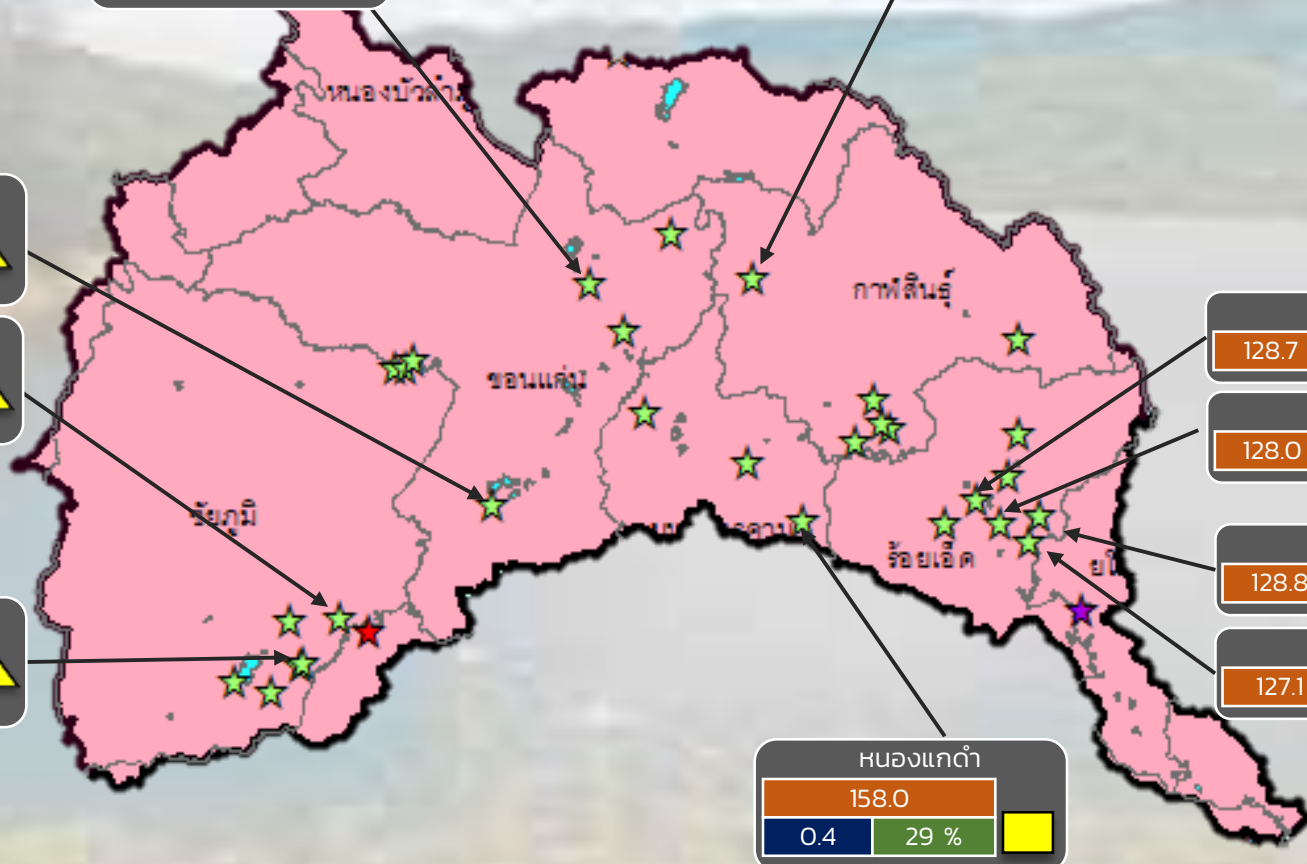
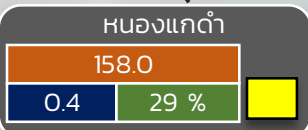
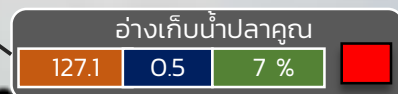
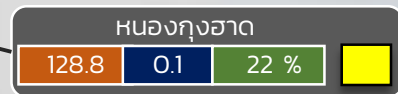
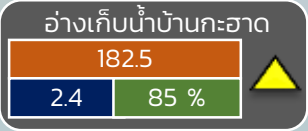
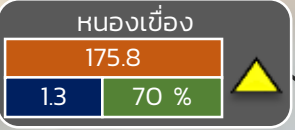
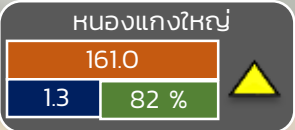
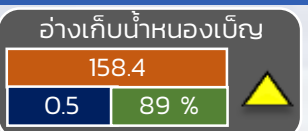
ระดับ (ม.รทก.)	ปริมาตร (ล้าน ลบ.ม.)	ปริมาตร (%)



# รายงานสถานการณ์ปริมาณน้ำแหล่งน้ำขนาดเล็ก ประจำวันที่ 26 เม.ย. 2566

## กองวิเคราะห์และประเมินสถานการณ์น้ำ กรมทรัพยากรน้ำ

- ▲ **วิกฤติน้ำมาก 0 แหล่งน้ำ**
- ▲ **เฟ้าระวังน้ำมาก 4 แหล่งน้ำ**
- ▲ **เกณฑ์ปกติ 21 แหล่งน้ำ**
- ▲ **เฟ้าระวังน้ำน้อย 5 แหล่งน้ำ**
- ▲ **วิกฤติน้ำน้อย 1 แหล่งน้ำ**



ปริมาณน้ำปัจจุบัน 36.03 ล้าน ลบ.ม.  
คิดเป็นร้อยละ 53.50 ของความจุเก็บกัก

แนวโน้ม **ลดลง**

ระดับ (ม.สทก)	ปริมาตร (ล้าน ลบ.ม.)	ปริมาตร (%)
---------------	----------------------	-------------

☆ สกท. 4   ★ สกท. 5   ☆ สกท. 11

**ลุ่มน้ำชี**

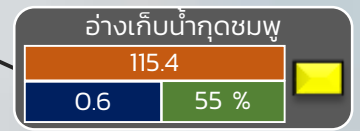
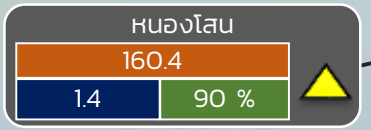
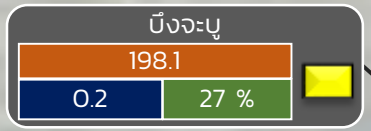
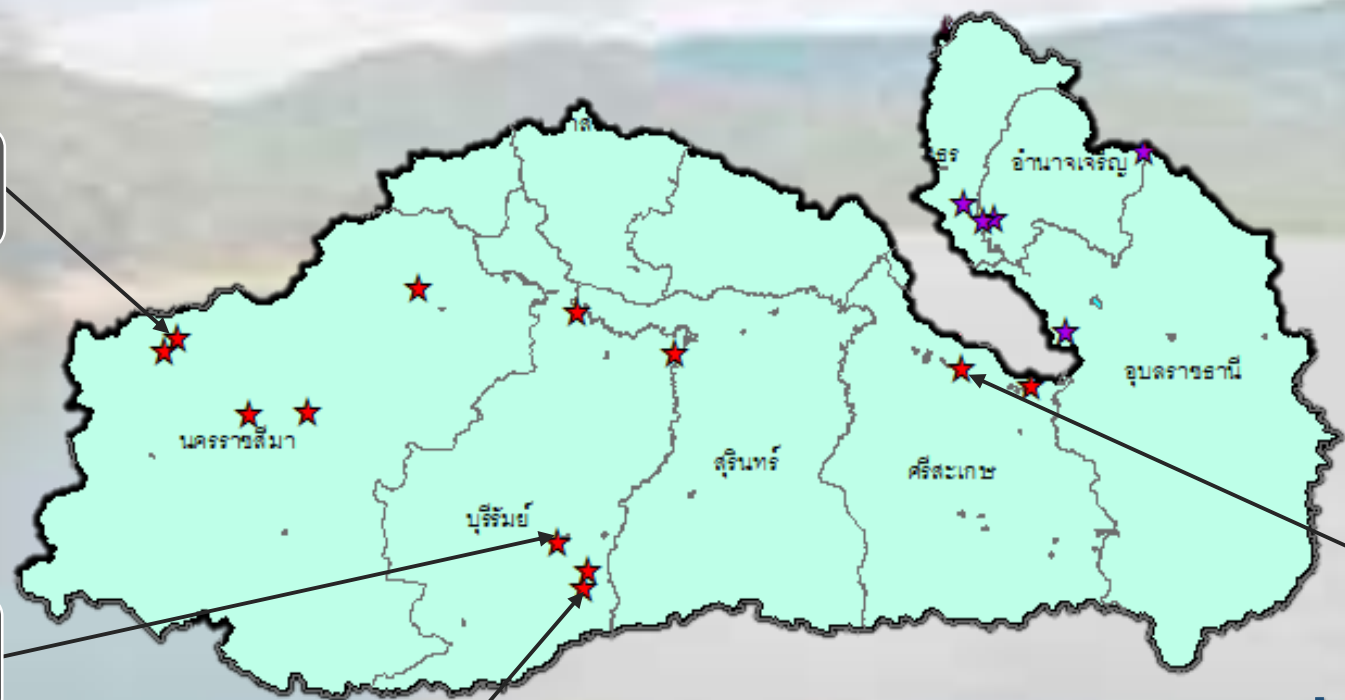


# รายงานสถานการณ์ปริมาณน้ำแหล่งน้ำขนาดเล็ก ประจำวันที่ 26 เม.ย. 2566



## กองวิเคราะห์และประเมินสถานการณ์น้ำ กรมทรัพยากรน้ำ

- ▲ วิกฤติน้ำมาก 0 แหล่งน้ำ
- ▲ ฝักระวังน้ำมาก 1 แหล่งน้ำ
- ▲ เกณฑ์ปกติ 14 แหล่งน้ำ
- ฝักระวังน้ำน้อย 2 แหล่งน้ำ
- วิกฤติน้ำน้อย 0 แหล่งน้ำ



ปริมาณน้ำปัจจุบัน 22.0 ล้าน ลบ.ม.  
คิดเป็นร้อยละ 58.5 ของความจุเก็บกัก  
**แนวโน้ม ลดลง**

ระดับ (ม.รทก)	ปริมาตร (ล้าน ลบ.ม.)	ปริมาตร (%)
---------------	----------------------	-------------

★ สท. 5  
★ สท. 11

**ลุ่มน้ำมูล**



# รายงานสถานการณ์ปริมาณน้ำแหล่งน้ำขนาดเล็ก ประจำวันที่ 26 เม.ย. 2566



## กองวิเคราะห์และประเมินสถานการณ์น้ำ กรมทรัพยากรน้ำ

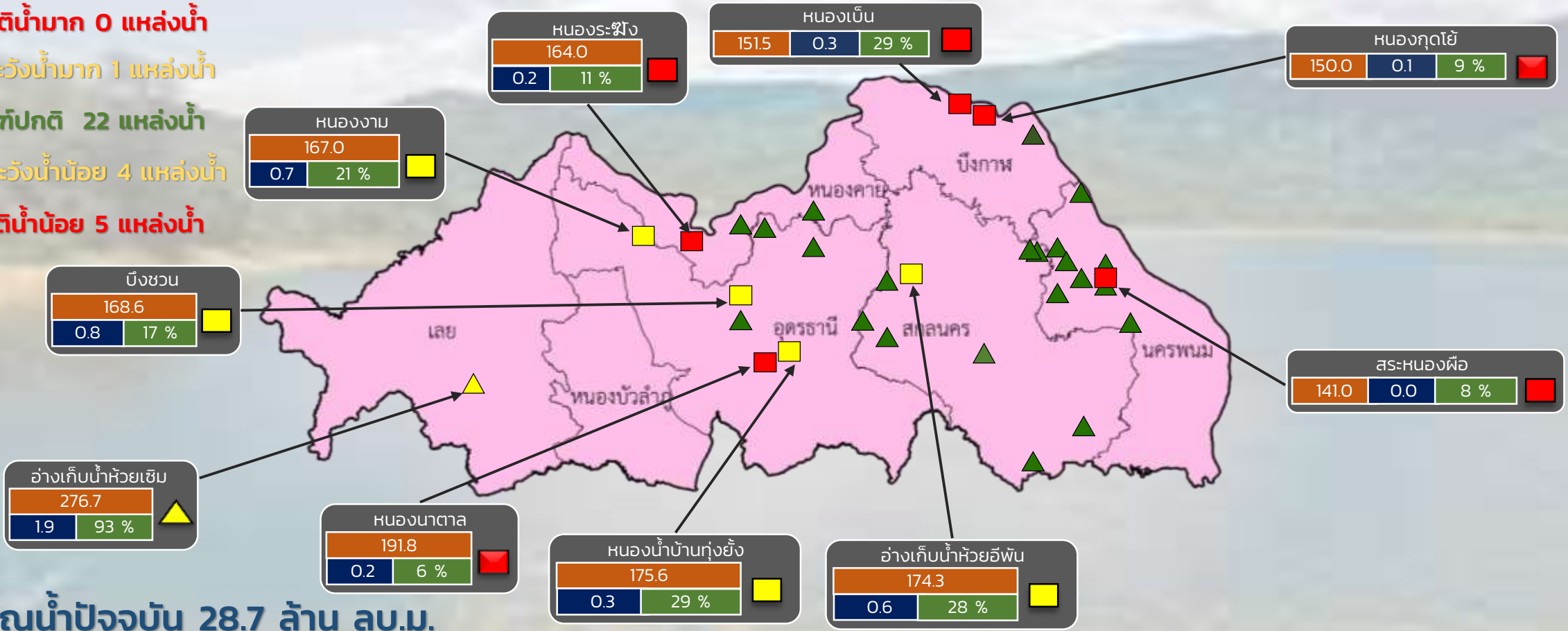
▲ วิกฤติน้ำมาก 0 แหล่งน้ำ

▲ เฝ้าระวังน้ำมาก 1 แหล่งน้ำ

▲ เกณฑ์ปกติ 22 แหล่งน้ำ

▲ เฝ้าระวังน้ำน้อย 4 แหล่งน้ำ

▲ วิกฤติน้ำน้อย 5 แหล่งน้ำ



ปริมาณน้ำปัจจุบัน 28.7 ล้าน ลบ.ม.

คิดเป็นร้อยละ 43.7 ของความจุเก็บกัก

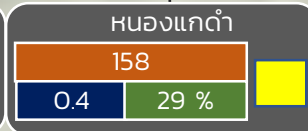
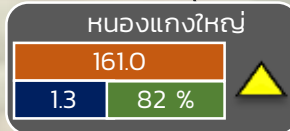
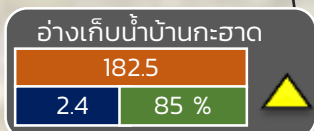
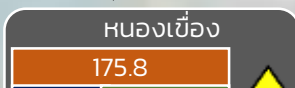
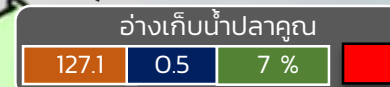
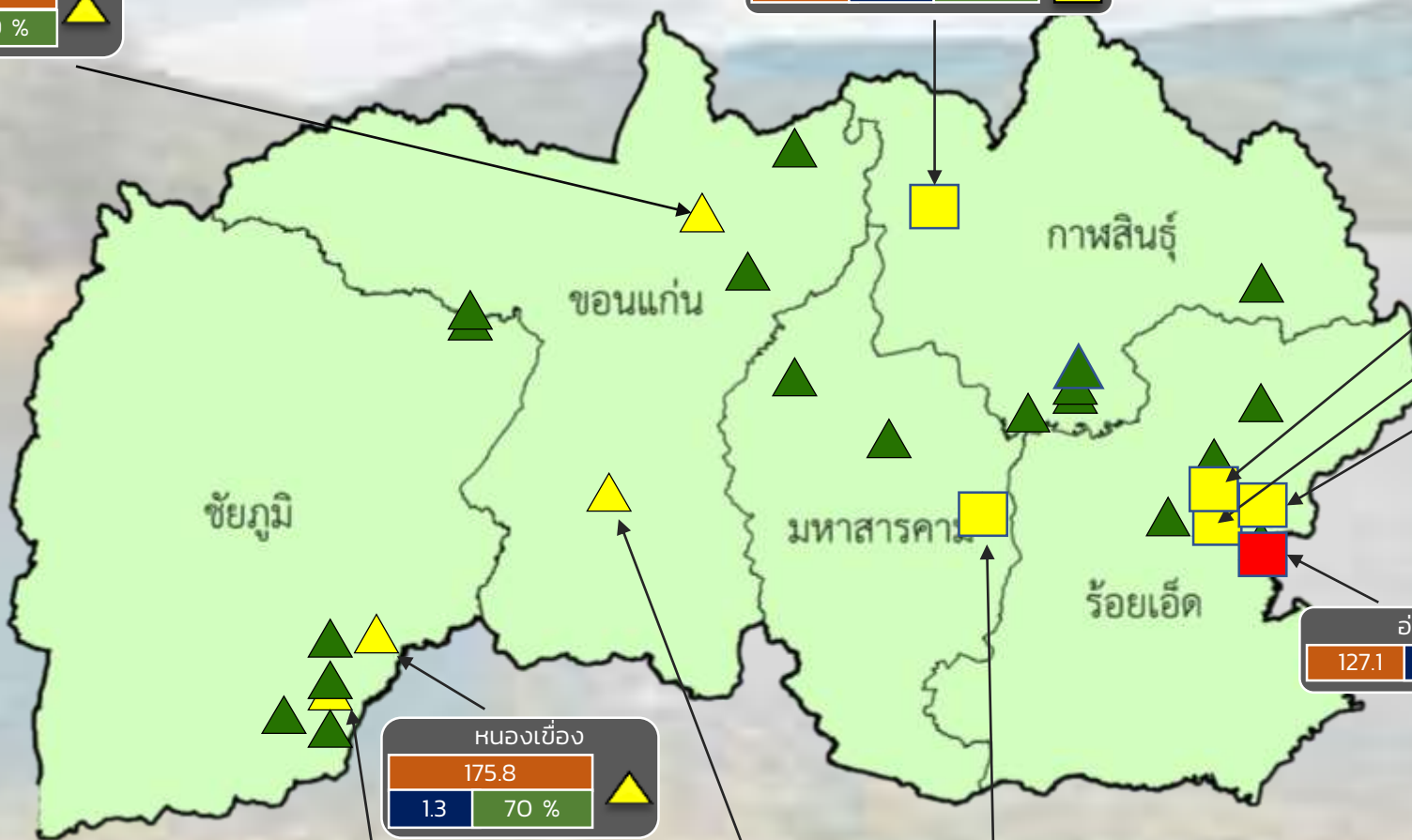
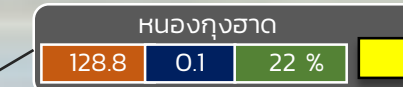
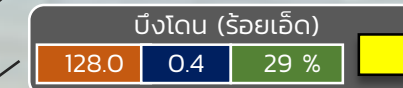
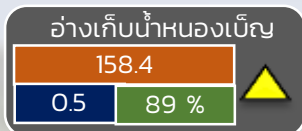
แนวโน้ม คงที่

ระดับ (ม.รทก.)	ปริมาตร (ล้าน ลบ.ม.)	ปริมาตร (%)
0.2	11 %	วิกฤติน้ำน้อย
0.7	21 %	เฝ้าระวังน้ำน้อย
0.8	17 %	เฝ้าระวังน้ำน้อย
1.9	93 %	เฝ้าระวังน้ำมาก



# รายงานสถานการณ์ปริมาณน้ำแหล่งน้ำขนาดเล็ก ประจำวันที่ 26 เม.ย. 2566

## กองวิเคราะห์และประเมินสถานการณ์น้ำ กรมทรัพยากรน้ำ



- ▲ วิกฤติน้ำมาก 0 แหล่งน้ำ
- ▲ เฝ้าระวังน้ำมาก 4 แหล่งน้ำ
- ▲ เกณฑ์ปกติ 19 แหล่งน้ำ
- เฝ้าระวังน้ำน้อย 5 แหล่งน้ำ
- วิกฤติน้ำน้อย 1 แหล่งน้ำ

ปริมาณน้ำปัจจุบัน 30.6 ล้าน ลบ.ม.  
คิดเป็นร้อยละ 53.6 ของความจุเก็บกัก

แนวโน้ม **ลดลง**

ระดับ (ม.รทก)	ปริมาตร (ล้าน ลบ.ม.)	ปริมาตร (%)
---------------	----------------------	-------------

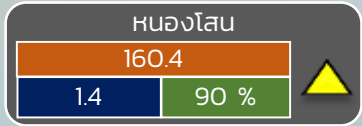
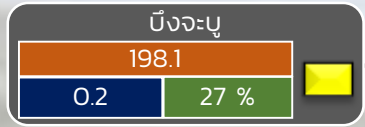
สำนักงานทรัพยากรน้ำที่ 4



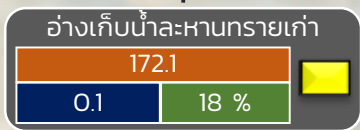
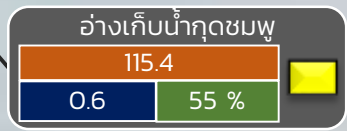
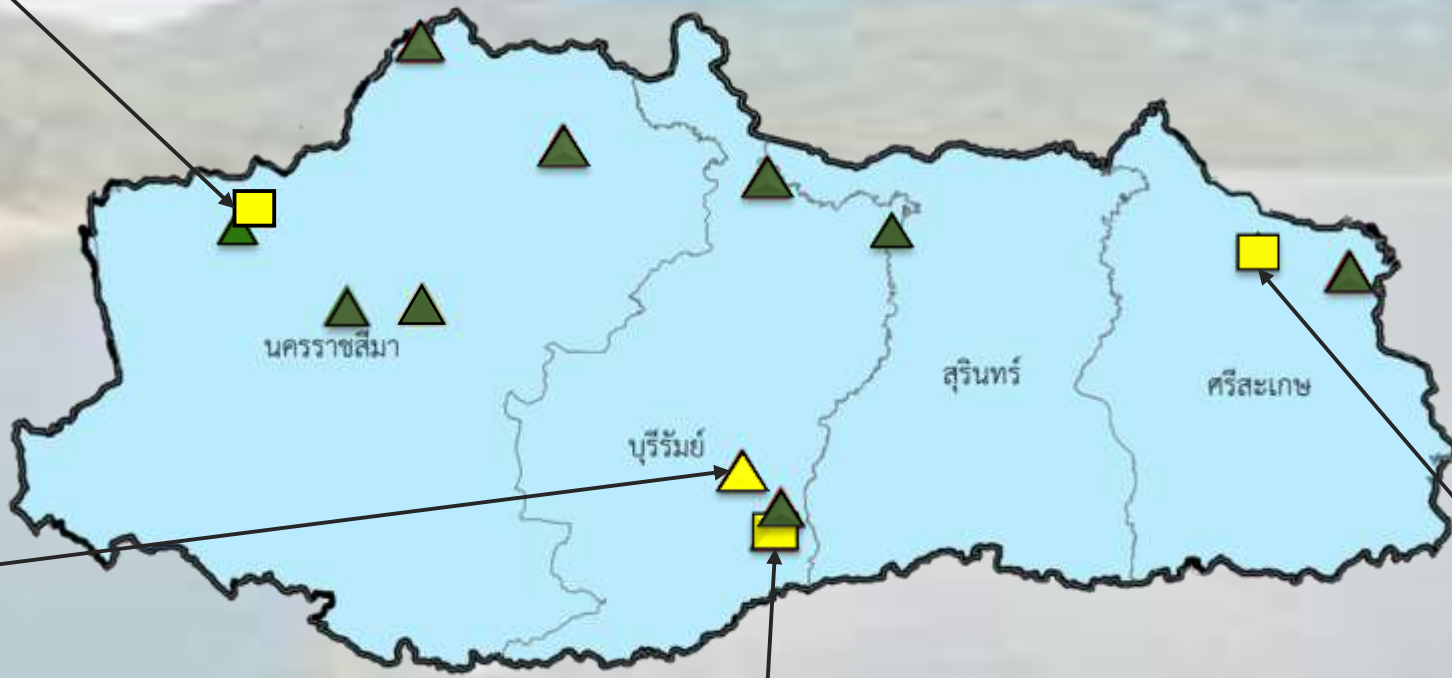
# รายงานสถานการณ์ปริมาณน้ำแหล่งน้ำขนาดเล็ก ประจำวันที่ 26 เม.ย. 2566



## กองวิเคราะห์และประเมินสถานการณ์น้ำ กรมทรัพยากรน้ำ



- วิกฤติน้ำมาก 0 แหล่งน้ำ
- ฝักระวังน้ำมาก 1 แหล่งน้ำ
- เกณฑ์ปกติ 10 แหล่งน้ำ
- ฝักระวังน้ำน้อย 3 แหล่งน้ำ
- วิกฤติน้ำน้อย 0 แหล่งน้ำ



ปริมาณน้ำปัจจุบัน 17.3 ล้าน ลบ.ม.

คิดเป็นร้อยละ 55.4 ของความจุเก็บกัก

แนวโน้ม **ลดลง**

ระดับ (ม.รทก)	ปริมาตร (ล้าน ลบ.ม.)	ปริมาตร (%)
---------------	----------------------	-------------



# รายงานสถานการณ์ปริมาณน้ำแหล่งน้ำขนาดเล็ก ประจำวันที่ 26 เม.ย. 2566



กองวิเคราะห์และประเมินสถานการณ์น้ำ กรมทรัพยากรน้ำ



- ▲ วิกฤติน้ำมาก 0 แหล่งน้ำ
- ▲ ฝักระวังน้ำมาก 0 แหล่งน้ำ
- ▲ เกณฑ์ปกติ 6 แหล่งน้ำ
- ฝักระวังน้ำน้อย 0 แหล่งน้ำ
- วิกฤติน้ำน้อย 0 แหล่งน้ำ

ปริมาณน้ำปัจจุบัน 10.3 ล้าน ลบ.ม.  
คิดเป็นร้อยละ 63.2 ของความจุเก็บกัก

แนวโน้ม **คงที่**

ระดับ (ม.สทก)	ปริมาตร (ล้าน ลบ.ม.)	ปริมาตร (%)
------------------	-------------------------	----------------



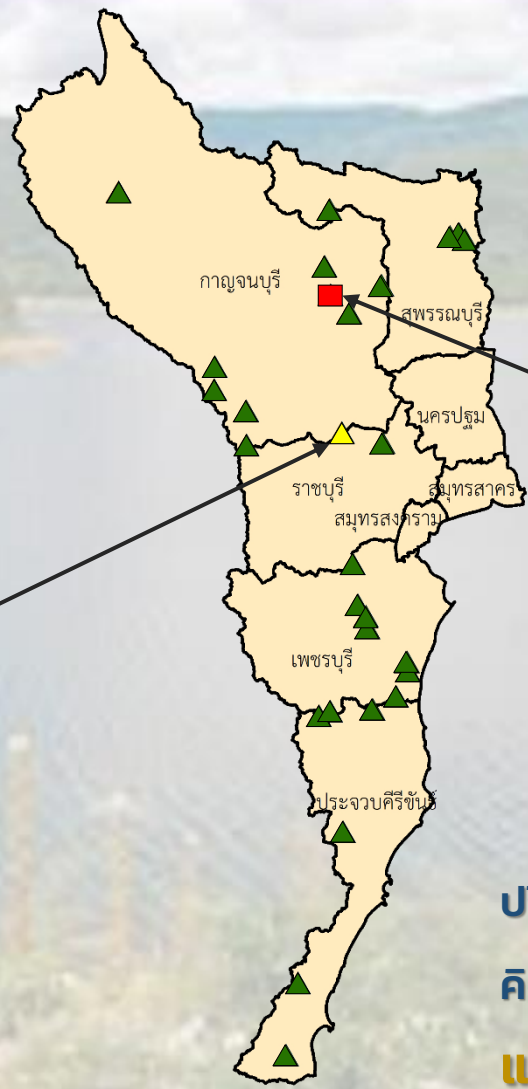


# รายงานสถานการณ์ปริมาณน้ำแหล่งน้ำขนาดเล็ก ประจำวันที่ 26 เม.ย. 2566



## กองวิเคราะห์และประเมินสถานการณ์น้ำ กรมทรัพยากรน้ำ

- ▲ **วิกฤติน้ำมาก 0 แหล่งน้ำ**
- ▲ **ฝักระวังน้ำมาก 1 แหล่งน้ำ**
- ▲ **เกณฑ์ปกติ 26 แหล่งน้ำ**
- **ฝักระวังน้ำน้อย 0 แหล่งน้ำ**
- **วิกฤติน้ำน้อย 1 แหล่งน้ำ**



หนองน้ำทะเลสาบ

44.4	
0.2	82 %

▲

อ่างเก็บน้ำเขาช่องอินทรีย์

150.0	
0.04	11 %

■

ปริมาณน้ำปัจจุบัน 20.2 ล้าน ลบ.ม.  
คิดเป็นร้อยละ 57.6 ของความจุเก็บกัก  
**แนวโน้ม คงที่**

ระดับ (บ.รณ)	ปริมาตร (ล้าน ลบ.ม.)	ปริมาตร (%)

■ สกน. 7

**ภาคตะวันตก**

รายงานสถานการณ์น้ำ  
รายลุ่มน้ำ



# รายงานสถานการณ์น้ำลุ่มน้ำบางปะกง

## วันที่ 26 เมษายน 2566

### 1) สภาพภูมิอากาศ (ที่มา : กรมอุตุนิยมวิทยา)

#### ลักษณะอากาศทั่วไป

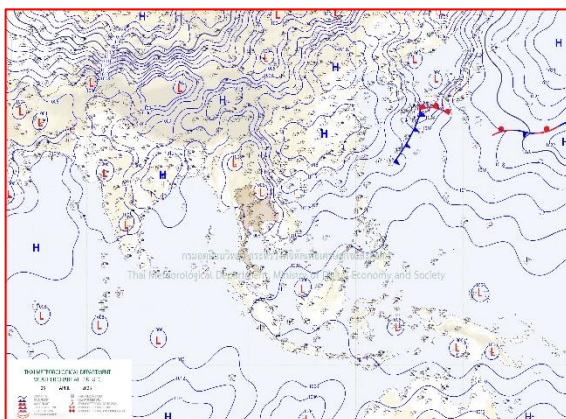
พยากรณ์อากาศ 24 ชั่วโมงข้างหน้า ประเทศไทยตอนบนมีพายุฤดูร้อนเกิดขึ้น โดยมีลักษณะของพายุฝนฟ้าคะนอง ลมกระโชกแรง และลูกเห็บตกบางแห่ง รวมถึงอาจมีฟ้าผ่าเกิดขึ้นได้บางพื้นที่

ทั้งนี้ เนื่องจากบริเวณความกดอากาศสูงหรือมวลอากาศเย็นกำลังปานกลางปกคลุมภาคตะวันออกเฉียงเหนือและทะเลจีนใต้ ทำให้ลมใต้และลมตะวันออกเฉียงใต้ที่พัดนำความชื้นจากอ่าวไทยและทะเลจีนใต้เข้ามาปกคลุมประเทศไทยตอนบนมีกำลังแรงขึ้น ในขณะที่ประเทศไทยตอนบนมีอากาศร้อนถึงร้อนจัด

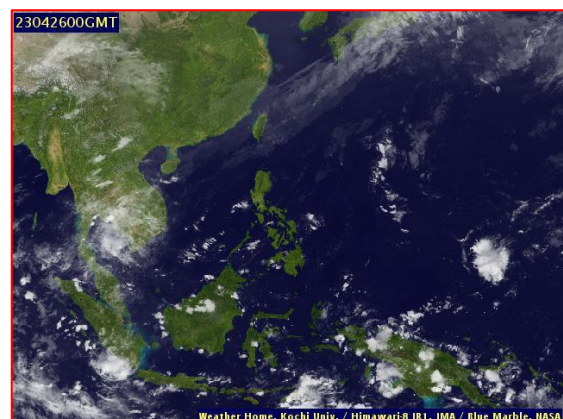
สำหรับลมตะวันออกเฉียงใต้พัดปกคลุมอ่าวไทย ภาคใต้ และทะเลอันดามัน ทำให้ภาคใต้มีฝนฟ้าคะนองบางแห่ง ส่วนบริเวณอ่าวไทยและทะเลอันดามัน ทะเลมีคลื่นต่ำกว่า 1 เมตร บริเวณที่มีฝนฟ้าคะนองคลื่นสูงมากกว่า 2 เมตร

#### สภาพอากาศภาคตะวันออก

มีพายุฝนฟ้าคะนอง ร้อยละ 60 ของพื้นที่ กับมีลมกระโชกแรงและลูกเห็บตกบางแห่ง ส่วนมากบริเวณจังหวัดนครนายก ปราจีนบุรี สระแก้ว ฉะเชิงเทรา ชลบุรี ระยอง จันทบุรี และตราด อุณหภูมิต่ำสุด 25-28 องศาเซลเซียส อุณหภูมิสูงสุด 31-35 องศาเซลเซียส ลมตะวันออกเฉียงใต้ ความเร็ว 10-30 กม./ชม. ทะเลมีคลื่นต่ำกว่า 1 เมตร บริเวณที่มีฝนฟ้าคะนองคลื่นสูงมากกว่า 2 เมตร



แผนที่อากาศวันที่ 26 เม.ย. 66 เวลา 01.00 น.



ภาพถ่ายจากดาวเทียมวันที่ 26 เม.ย. 66 เวลา 07.00 น.



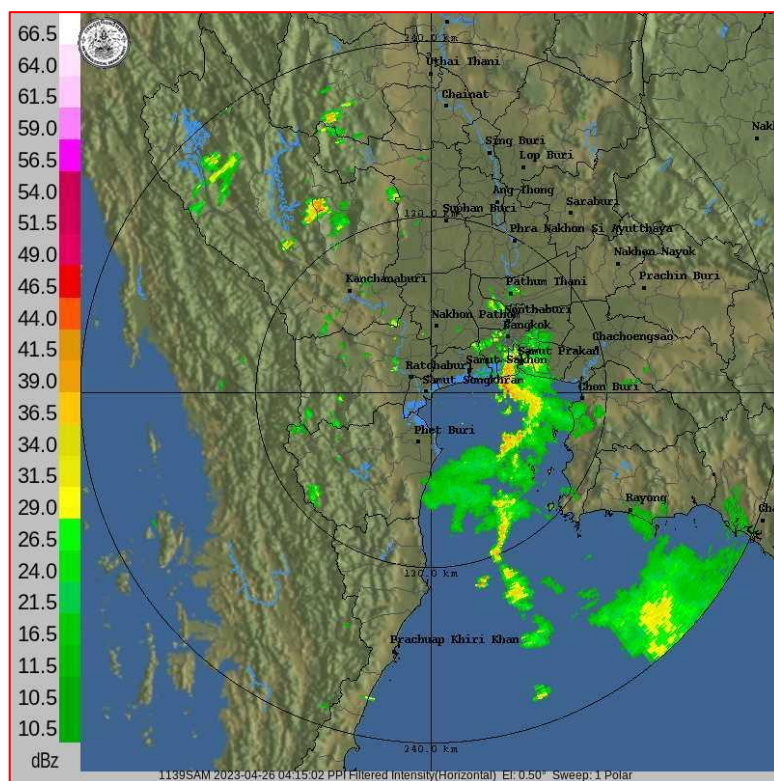
## 2) สถานการณ์ฝน

จากข้อมูลสถานการณ์ฝนในพื้นที่ลุ่มน้ำบางปะกง ของวันที่ 26 เมษายน 2566 จากกรมอุตุนิยมวิทยา สถาบันสารสนเทศทรัพยากรน้ำ (องค์การมหาชน) กรมชลประทาน และกรมทรัพยากรน้ำ พบว่า มีฝนตกเล็กน้อยถึงปานกลาง บริเวณจังหวัดนครนายก ฉะเชิงเทรา ปราจีนบุรี สระแก้ว และชลบุรี โดยมีปริมาณฝน 3.0 – 25.3 มม.

ข้อมูลสถานการณ์ฝนในพื้นที่ลุ่มน้ำบางปะกง-ปราจีนบุรี ณ วันที่ 26 เมษายน 2566  
(ข้อมูลจากกรมอุตุนิยมวิทยา เวลา 07.00 น.)

ลำดับ	พื้นที่	ปริมาณฝน (มม.)
1	อ.เมือง จ.นครนายก	10.8
2	อ.สนามชัยเขต จ.ฉะเชิงเทรา	12.2
3	อ.เมือง จ.ปราจีนบุรี	5.0
4	อ.วังน้ำเย็น จ.สระแก้ว	6.1
5	อ.คลองหาด จ.สระแก้ว	25.3
6	อ.เมือง จ.ชลบุรี	3.0

หมายเหตุ“ฝน” คือ ฝนวัดปริมาณไม่ได้ (ต่ำกว่า 0.1 มิลลิเมตร), “\*” คือ ไม่ได้รับข้อมูล



ภาพเรดาร์ตรวจอากาศ “สถานีสมุทรสงคราม”

ณ วันที่ 26 เมษายน 2566 เวลา 11.15 น.

(ที่มา : กรมอุตุนิยมวิทยา)

### สถานการณ์น้ำฝน

<p>WRF-ROMS (ThaiGeo), 24-Hour Precipitation, Thailand Model (3x3 km) 25-Apr-2023 19:00 to 26-Apr-2023 19:00 (Bangkok Time)</p> <p>Version: 05.01.C320102.20221201 Initial date 25-Apr-2023 19:00 (Bangkok Time)</p>	<p>WRF-ROMS (ThaiGeo), 24-Hour Precipitation, Thailand Model (3x3 km) 26-Apr-2023 19:00 to 27-Apr-2023 19:00 (Bangkok Time)</p> <p>Version: 05.01.C320102.20221201 Initial date 25-Apr-2023 19:00 (Bangkok Time)</p>
<p>แผนที่การคาดการณ์น้ำฝนวันที่ 26 เม.ย. 66</p>	<p>แผนที่การคาดการณ์น้ำฝนวันที่ 27 เม.ย. 66</p>
<p>WRF-ROMS (ThaiGeo), 24-Hour Precipitation, Thailand Model (3x3 km) 27-Apr-2023 19:00 to 28-Apr-2023 19:00 (Bangkok Time)</p> <p>Version: 05.01.C320102.20221201 Initial date 25-Apr-2023 19:00 (Bangkok Time)</p>	<p>WRF-ROMS, 24-Hour Precipitation, Southeast Asia Model (9x9 km) 28-Apr-2023 19:00 to 29-Apr-2023 19:00 (Bangkok Time)</p> <p>Version: 05.01.C320102.20221201 Initial date 25-Apr-2023 19:00 (Bangkok Time)</p>
<p>แผนที่การคาดการณ์น้ำฝนวันที่ 28 เม.ย. 66</p>	<p>แผนที่การคาดการณ์น้ำฝนวันที่ 29 เม.ย. 66</p>
<p>WRF-ROMS, 24-Hour Precipitation, Southeast Asia Model (9x9 km) 29-Apr-2023 19:00 to 30-Apr-2023 19:00 (Bangkok Time)</p> <p>Version: 05.01.C320102.20221201 Initial date 25-Apr-2023 19:00 (Bangkok Time)</p>	<p>WRF-ROMS, 24-Hour Precipitation, Southeast Asia Model (9x9 km) 30-Apr-2023 19:00 to 01-May-2023 19:00 (Bangkok Time)</p> <p>Version: 05.01.C320102.20221201 Initial date 25-Apr-2023 19:00 (Bangkok Time)</p>
<p>แผนที่การคาดการณ์น้ำฝนวันที่ 30 เม.ย. 66</p>	<p>แผนที่การคาดการณ์น้ำฝนวันที่ 1 พ.ค. 66</p>
<p>ที่มา : <a href="http://www.thaiwater.net">www.thaiwater.net</a></p>	
<p>ผลการคาดการณ์ปริมาณฝนล่วงหน้า</p>	

### 3) ข้อมูลปริมาณน้ำในลำน้ำ

สถานการณ์น้ำท่า (22 - 26 เม.ย. 66 ที่มา : กรมชลประทาน เวลา 06.00 น.)

สถานี	อำเภอ	จังหวัด	ลุ่มน้ำ	ระดับ	เสาร์	อาทิตย์	จันทร์	อังคาร	พุธ	แนว โน้ม (เพิ่ม/ ลด)
				ตลิ่ง(ม.)						
				ความจุ ลำน้ำ (ลบ.ม./ วินาที)	22 เม.ย.	23 เม.ย.	24 เม.ย.	25 เม.ย.	26 เม.ย.	
Kgt.1	เมือง	ปราจีนบุรี	บางปะกง	4.13	0.17	0.25	0.42	0.46	0.50	เพิ่มขึ้น
				774.00	*	*	*	*	*	
Kgt.3	กบินทร์บุรี	ปราจีนบุรี	บางปะกง	8.79	0.62	0.62	0.62	0.62	0.62	ทรงตัว
				491.70	12.60	12.60	12.60	12.60	12.60	
Kgt.6	ศรีมหาโพธิ	ปราจีนบุรี	บางปะกง	7.10	0.62	0.69	0.79	0.62	0.62	ทรงตัว
				-	*	*	*	*	*	
Kgt.9	เขาฉกรรจ์	สระแก้ว	บางปะกง	10.00	3.75	3.74	3.75	3.75	3.75	ทรงตัว
				454.00	*	*	*	*	*	
Kgt.10	เมือง	สระแก้ว	บางปะกง	11.00	5.66	5.67	5.67	5.67	5.67	ทรงตัว
				300.00	*	*	*	*	*	
Kgt.13A	กบินทร์บุรี	ปราจีนบุรี	บางปะกง	16.17	6.56	6.57	6.59	6.62	6.66	เพิ่มขึ้น
				399.35	*	*	*	*	*	
Kgt.14A	นาดี	ปราจีนบุรี	บางปะกง	7.06	0.97	0.97	0.97	0.95	0.95	ทรงตัว
				376.20	*	*	*	*	*	
Kgt.19A	เกาะจันทร์	ชลบุรี	บางปะกง	4.80	1.62	1.60	1.58	1.60	1.68	เพิ่มขึ้น
				83.95	1.40	1.20	1.00	1.20	2.00	
Ny.1B	เมือง	นครนายก	บางปะกง	8.81	4.25	4.24	4.29	4.25	3.74	ลดลง
				245.90	7.00	6.80	7.80	7.00	0.70	
Ny.3	บ้านนา	นครนายก	บางปะกง	6.26	3.16	3.15	3.13	3.12	3.12	ทรงตัว
				56.50	*	*	*	*	*	
Ny.4	เมือง	ปราจีนบุรี	บางปะกง	3.34	0.20	0.20	0.20	0.20	0.20	ทรงตัว
				185.00	*	*	*	*	*	
Ny.7	เมือง	นครนายก	บางปะกง	6.56	4.01	3.81	4.04	3.43	3.53	เพิ่มขึ้น
				-	*	*	*	*	*	

หมายเหตุ\* ไม่ได้รับข้อมูล



ปริมาณน้ำในลำน้ำในพื้นที่ลุ่มน้ำบางปะกง วันที่ 26 เมษายน 2566



สถานีบ้านบางขนาก ต.บางขนาก  
อ.บางน้ำเปรี้ยว จ.ฉะเชิงเทรา  
(ลุ่มน้ำบางปะกง – แม่น้ำบางปะกง)



สถานีบ้านเก่าเขาฉกรรจ์ ต.หนองหว่า  
อ.เขาฉกรรจ์ จ.สระแก้ว  
(ลุ่มน้ำบางปะกง – คลองพระสทิง)

4) สรุป

- สถานการณ์น้ำในลุ่มน้ำบางปะกง อยู่ในภาวะปกติ และระดับน้ำในลำน้ำส่วนใหญ่มีแนวโน้มทรงตัว

รายงานระดับน้ำจากกล้อง  
CCTV





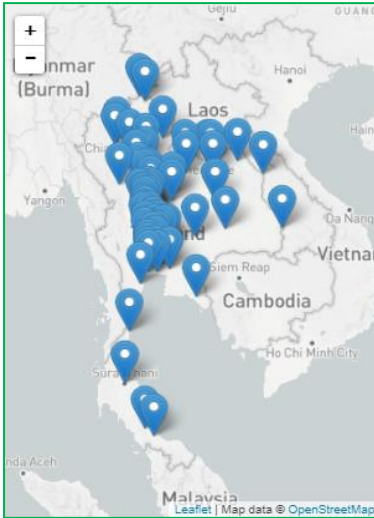
ศูนย์เมขลา

WATER OPERATION CENTER



### รายงานระดับน้ำจากกล้อง CCTV

ณ. วันที่ 26 เมษายน พ.ศ. 2566



#### สรุปสถานการณ์น้ำในลำน้ำสายหลัก

- สะพานข้ามคลองแม่กลาง - อ.ปางมะผ้า จ.แม่ฮ่องสอน (ลุ่มน้ำสาละวิน) สถานการณ์น้ำน้อย
- บ้านหาดเสลา - อ.เก้าเลี้ยว จ.นครสวรรค์ (ลุ่มน้ำปิง) สถานการณ์น้ำปกติ
- สะพานท่าเสา - อ.เมือง จ.อุตรดิตถ์ (ลุ่มน้ำน่าน) สถานการณ์น้ำปกติ
- สถานีวัดแม่น้ำโขง (MRC) - อ.เชียงคาน จ.เลย (ลุ่มน้ำโขงตะวันออกเฉียงเหนือ) สถานการณ์น้ำน้อย
- สะพานปรีดีธำรงค์ - อ.อุยธยา จ.อุยธยา (ลุ่มน้ำเจ้าพระยา) สถานการณ์น้ำปกติ
- สะพานหลวงพ่อบึง - อ.นครชัยศรี จ.นครปฐม (ลุ่มน้ำท่าจีน) สถานการณ์น้ำปกติ
- คลองอุตตะกาดตอนล่าง - อ.หาดใหญ่ จ.สงขลา (ลุ่มน้ำทะเลสาบสงขลา) สถานการณ์น้ำน้อย
- บ้านปากร่องห้วยจี่ - อ.บ้านตาก จ.ตาก (ลุ่มน้ำปิง) สถานการณ์น้ำปกติ
- สะพานหนองปรือ - อ.หนองปรือ จ.กาญจนบุรี (ลุ่มน้ำแม่กลอง) สถานการณ์น้ำน้อย

แม่น้ำเลย - อ.เมือง จ.เลย  
(ลุ่มน้ำโขงตะวันออกเฉียงเหนือ)



ระดับน้ำปัจจุบันต่ำกว่าสภาพ  
 ระดับตลิ่งต่ำสุด - ม.รทก.  
 ระดับท้องน้ำ - ม.รทก.



สนง.ส่วนอุทกหนองคาย - อ.เมือง จ.หนองคาย  
(ลุ่มน้ำโขงตะวันออกเฉียงเหนือ)



ระดับน้ำปัจจุบันต่ำกว่าสภาพ  
 ระดับตลิ่งต่ำสุด 166.65 ม.รทก.  
 ระดับท้องน้ำ 149.20 ม.รทก.



สถานีวัดระดับน้ำอัตโนมัติ - อ.เมือง จ.นครพนม  
(ลุ่มน้ำโขงตะวันออกเฉียงเหนือ)



อ่านค่าระดับไม่ได้  
 ระดับตลิ่งต่ำสุด - ม.รทก.  
 ระดับท้องน้ำ - ม.รทก.



วัดศรีชมพูนงคetto - อ.ท่าบ่อ จ.หนองคาย  
(ห้วยโมง/โขงอีสาน)



ระดับน้ำปัจจุบัน 163.50 ม.รทก.  
 ระดับตลิ่งต่ำสุด 167.09 ม.รทก.  
 ระดับท้องน้ำ 156.60 ม.รทก.



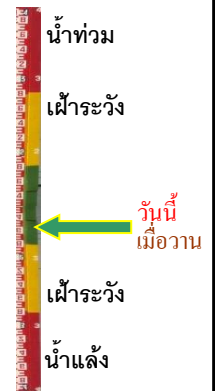


สถานีวัดแม่น้ำโขง (MRC) - อ.เชียงคาน จ.เลย  
(ลุ่มน้ำโขง)



ระดับน้ำปัจจุบันต่ำกว่าสภาพ  
ระดับตลิ่งต่ำสุด - ม.รทก.  
ระดับท้องน้ำ - ม.รทก.

บ้านเหล่านกขุม - อ.เมือง จ.ขอนแก่น  
(ลุ่มน้ำชี)



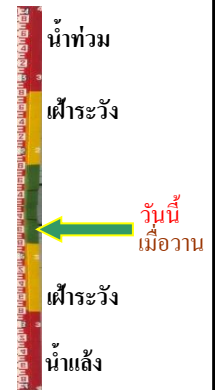
ระดับน้ำปัจจุบันต่ำกว่าสภาพ  
ระดับตลิ่งต่ำสุด 149.71 ม.รทก.  
ระดับท้องน้ำ 141.00 ม.รทก.

บ้านหาดเสลา - อ.เก้าเลี้ยว จ.นครสวรรค์  
(ลุ่มน้ำปิง)



ระดับน้ำปัจจุบันต่ำกว่าสภาพ  
ระดับตลิ่งต่ำสุด 32.53 ม.รทก.  
ระดับท้องน้ำ 24.97 ม.รทก.

สะพานมหาโพธิ์ - อ.เมือง จ.แพร่  
(ลุ่มน้ำยม)



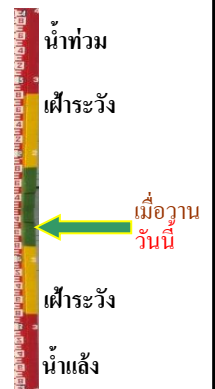
ระดับน้ำปัจจุบัน 144.50 ม.รทก.  
ระดับตลิ่งต่ำสุด 152.33 ม.รทก.  
ระดับท้องน้ำ 141.18 ม.รทก.

สะพานศรีสังขนาลัย - อ.ศรีสังขนาลัย จ.สุโขทัย  
(ลุ่มน้ำยม)



ระดับน้ำปัจจุบันต่ำกว่าสภาพ  
ระดับตลิ่งต่ำสุด 71.78 ม.รทก.  
ระดับท้องน้ำ 58.48 ม.รทก.

สะพานพระแม่ย่า - อ.เมือง จ.สุโขทัย  
(ลุ่มน้ำยม)



ระดับน้ำปัจจุบันต่ำกว่าสภาพ  
ระดับตลิ่งต่ำสุด 48.59 ม.รทก.  
ระดับท้องน้ำ - ม.รทก.

สะพานบ้านโพทะเล - อ.โพทะเล จ.พิจิตร  
(ลุ่มน้ำยม)



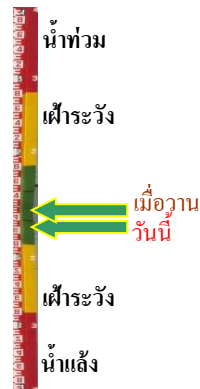
ระดับน้ำปัจจุบัน 23.30 ม.รทก.  
ระดับตลิ่งต่ำสุด 31.63 ม.รทก.  
ระดับท่อน้ำ 20.59 ม.รทก.

บ้านทับกฤช - อ.ชุมแสง จ.นครสวรรค์  
(ลุ่มน้ำน่าน)



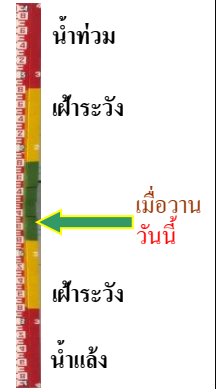
ระดับน้ำปัจจุบันต่ำกว่าสถาพ  
ระดับตลิ่งต่ำสุด - ม.รทก.  
ระดับท่อน้ำ - ม.รทก.

สะพานท่าเสา - อ.เมือง จ.อุตรดิตถ์  
(ลุ่มน้ำน่าน)



ระดับน้ำปัจจุบัน 54.40 ม.รทก.  
ระดับตลิ่งต่ำสุด 56.91 ม.รทก.  
ระดับท่อน้ำ 47.80 ม.รทก.

สะพานเฉลิมพระเกียรติ 48 พรรษา  
อ.เมือง จ.พิจิตร (ลุ่มน้ำน่าน)



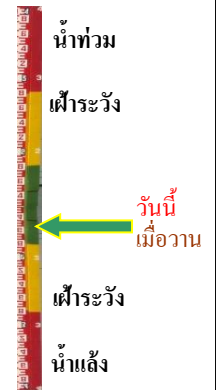
ระดับน้ำปัจจุบันต่ำกว่าสถาพ  
ระดับตลิ่งต่ำสุด - ม.รทก.  
ระดับท่อน้ำ - ม.รทก.

สะพานเฉลิมพระเกียรติ ร.9 72 พรรษา  
อ.บางมูลนาก จ.พิจิตร (ลุ่มน้ำน่าน)



ระดับน้ำปัจจุบันต่ำกว่าสถาพ  
ระดับตลิ่งต่ำสุด 27.23 ม.รทก.  
ระดับท่อน้ำ 16.56 ม.รทก.

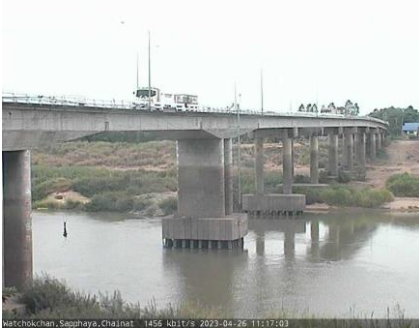
สะพานเคชาติวงศ์ - อ.เมือง จ.นครสวรรค์  
(ลุ่มน้ำเจ้าพระยา)



ระดับน้ำปัจจุบันต่ำกว่าสถาพ  
ระดับตลิ่งต่ำสุด 23.22 ม.รทก.  
ระดับท่อน้ำ 11.15 ม.รทก.



วัดโคกจันทร์ - อ.สรรพยา จ.ชัยนาท  
(ลุ่มน้ำเจ้าพระยา)



ระดับน้ำปัจจุบันต่ำกว่าสภาพ

ระดับตลิ่งต่ำสุด - ม.รทก.

ระดับท้องน้ำ - ม.รทก.



บ้านท้ายดง - อ.สามโคก จ.ปทุมธานี  
(ลุ่มน้ำเจ้าพระยา)



ระดับน้ำปัจจุบันต่ำกว่าสภาพ

ระดับตลิ่งต่ำสุด - ม.รทก.

ระดับท้องน้ำ - ม.รทก.



ศาลากลางสมุทรปราการ - อ.เมือง  
จ.สมุทรปราการ (ลุ่มน้ำเจ้าพระยา)



ระดับน้ำปัจจุบันต่ำกว่าสภาพ

ระดับตลิ่งต่ำสุด - ม.รทก.

ระดับท้องน้ำ - ม.รทก.



สะพานปรีดีย์ - อ.เมือง จ.พระนครศรีอยุธยา  
(ลุ่มน้ำเจ้าพระยา)



ระดับน้ำปัจจุบันต่ำกว่าสภาพ

ระดับตลิ่งต่ำสุด - ม.รทก.

ระดับท้องน้ำ - ม.รทก.



สะพานหลวงพ่อบึง - อ.นครไชยศรี  
จ.นครปฐม (ลุ่มน้ำท่าจีน)



ระดับน้ำปัจจุบัน 1.01 ม.รทก.

ระดับตลิ่งต่ำสุด 2.97 ม.รทก.

ระดับท้องน้ำ -4.69 ม.รทก.



คลองอู่ตะเภาตอนล่าง - อ.หาดใหญ่ จ.สงขลา  
(ลุ่มน้ำทะเลสาบสงขลา)



ระดับน้ำปัจจุบัน 0.60 ม.รทก.

ระดับตลิ่งต่ำสุด 8.93 ม.รทก.

ระดับท้องน้ำ -1.93 ม.รทก.



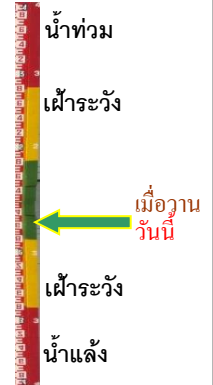


บ้านบางแก้ว - อ.บรรพตพิสัย จ.นครสวรรค์  
(ลุ่มน้ำปิง-วัง-สะแกกรัง-ป่าสัก)



ระดับน้ำปัจจุบันต่ำกว่าสถาฟ  
ระดับตลิ่งต่ำสุด - ม.รทก.  
ระดับท้องน้ำ - ม.รทก.

บ้านปากร่องห้วยจี่ - อ.บ้านตาก จ.ตาก  
(ลุ่มน้ำปิง-วัง-สะแกกรัง-ป่าสัก)



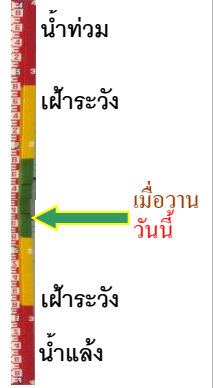
ระดับน้ำปัจจุบัน 117.67 ม.รทก.  
ระดับตลิ่งต่ำสุด 120.45 ม.รทก.  
ระดับท้องน้ำ 114.47 ม.รทก.

บ้านจางวาง - อ.หล่มสัก จ.เพชรบูรณ์  
(ลุ่มน้ำปิง-วัง-สะแกกรัง-ป่าสัก)



ระดับน้ำปัจจุบันต่ำกว่าสถาฟ  
ระดับตลิ่งต่ำสุด 135.46 ม.รทก.  
ระดับท้องน้ำ 127.24 ม.รทก.

แม่น้ำป่าสัก - อ.เมือง จ.เพชรบูรณ์  
(ลุ่มน้ำปิง-วัง-สะแกกรัง-ป่าสัก)



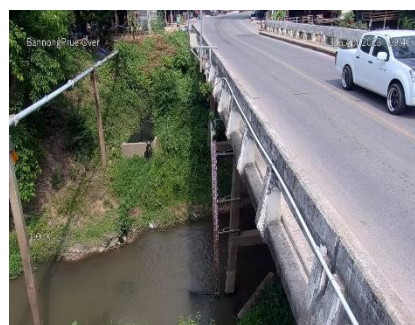
ระดับน้ำปัจจุบันสถาฟหลุดหาย  
ระดับตลิ่งต่ำสุด 114.98 ม.รทก.  
ระดับท้องน้ำ 104.53 ม.รทก.

แม่น้ำป่าสัก - อ.แก่งคอย จ.สระบุรี  
(ลุ่มน้ำปิง-วัง-สะแกกรัง-ป่าสัก)



ระดับน้ำปัจจุบันต่ำกว่าสถาฟ  
ระดับตลิ่งต่ำสุด 20.10 ม.รทก.  
ระดับท้องน้ำ 4.79 ม.รทก.

สะพานบ้านหนองปรือ - อ.หนองปรือ จ.กาญจนบุรี  
(ลุ่มน้ำแม่กลอง)



ระดับน้ำปัจจุบัน 141.05 ม.รทก.  
ระดับตลิ่งต่ำสุด 147.06 ม.รทก.  
ระดับท้องน้ำ 140.73 ม.รทก.

สะพานแควใหญ่ - อ.เมือง จ.กาญจนบุรี  
(ลุ่มน้ำแม่กลอง)



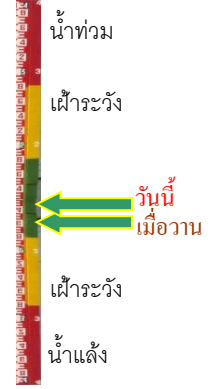
ระดับน้ำปัจจุบัน	24.52	ม.รทก.
ระดับตลิ่งต่ำสุด	28.28	ม.รทก.
ระดับท้องน้ำ	20.86	ม.รทก.



สะพานบ้านท่าเรือ - อ.ท่ามะกา จ.กาญจนบุรี  
(ลุ่มน้ำแม่กลอง)



ระดับน้ำปัจจุบัน	7.99	ม.รทก.
ระดับตลิ่งต่ำสุด	14.82	ม.รทก.
ระดับท้องน้ำ	2.90	ม.รทก.



สะพานเฉลิมพระเกียรติ 60 พรรษา - อ.บ้านโป่ง จ.ราชบุรี  
(ลุ่มน้ำแม่กลอง)



ระดับน้ำปัจจุบัน	7.04	ม.รทก.
ระดับตลิ่งต่ำสุด	17.63	ม.รทก.
ระดับท้องน้ำ	5.68	ม.รทก.



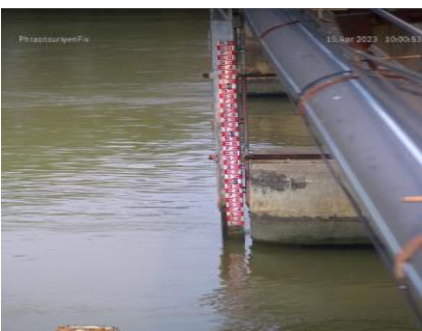
สะพานธนรัชต์ - อ.เมือง จ.ราชบุรี  
(ลุ่มน้ำแม่กลอง)



ระดับน้ำปัจจุบัน	0.80	ม.รทก.
ระดับตลิ่งต่ำสุด	5.10	ม.รทก.
ระดับท้องน้ำ	7.75	ม.รทก.



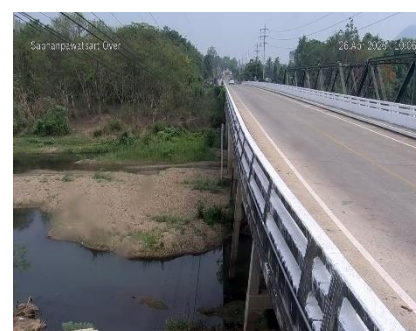
สะพานสมเด็จพระศรีสุริเยนทร์  
อ.อัมพวา จ.สมุทรสงคราม (ลุ่มน้ำแม่กลอง)



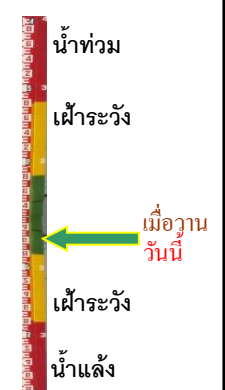
ระดับน้ำปัจจุบันต่ำกว่าสภาพ		
ระดับตลิ่งต่ำสุด	2.52	ม.รทก.
ระดับท้องน้ำ	-14.58	ม.รทก.



สะพานประวัติศาสตร์ฯ - อ.ปาย จ.แม่ฮ่องสอน  
(ลุ่มน้ำสาละวิน)



ระดับน้ำปัจจุบัน	476.37	ม.รทก.
ระดับตลิ่งต่ำสุด	483.06	ม.รทก.
ระดับท้องน้ำ	475.77	ม.รทก.





สะพานข้ามคลองแม่กลาง  
อ.ปางมะผ้า จ.แม่ฮ่องสอน (ลุ่มน้ำสาละวิน)



ระดับน้ำปัจจุบันต่ำกว่าสถาพ  
ระดับตลิ่งต่ำสุด - ม.รทก.  
ระดับท้องน้ำ - ม.รทก.

สะพานบ้านปางหมู - อ.เมือง จ.แม่ฮ่องสอน  
(ลุ่มน้ำสาละวิน)



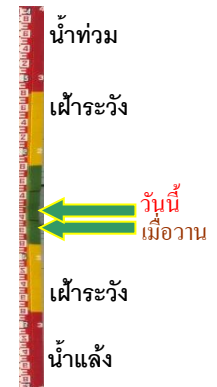
ระดับน้ำปัจจุบัน 199.71 ม.รทก.  
ระดับตลิ่งต่ำสุด 202.98 ม.รทก.  
ระดับท้องน้ำ 196.45 ม.รทก.

สะพานข้ามห้วยแม่สอด - อ.แม่สอด จ.ตาก  
(ลุ่มน้ำสาละวิน)



ระดับน้ำปัจจุบัน 205.40 ม.รทก.  
ระดับตลิ่งต่ำสุด 207.80 ม.รทก.  
ระดับท้องน้ำ 203.37 ม.รทก.

บ้านบางขนาก - อ.บางน้ำเปรี้ยว จ.ฉะเชิงเทรา  
(ลุ่มน้ำบางปะกง)



ระดับน้ำปัจจุบัน 0.44 ม.รทก.  
ระดับตลิ่งต่ำสุด 1.57 ม.รทก.  
ระดับท้องน้ำ -11.70 ม.รทก.

บ้านเก่าเขาฉกรรจ์ - อ.เขาฉกรรจ์ จ.สระแก้ว  
(ลุ่มน้ำบางปะกง)



ระดับน้ำปัจจุบัน 41.83 ม.รทก.  
ระดับตลิ่งต่ำสุด 52.78 ม.รทก.  
ระดับท้องน้ำ 40.08 ม.รทก.

บ้านสร้าง - อ.บ้านสร้าง จ.ปราจีนบุรี  
(ลุ่มน้ำบางปะกง)



ระดับน้ำปัจจุบัน 0.90 ม.รทก.  
ระดับตลิ่งต่ำสุด 3.50 ม.รทก.  
ระดับท้องน้ำ -9.82 ม.รทก.