



รายงานการเฝ้าระวังติดตามสถานการณ์น้ำและความช่วยเหลือ ศูนย์ปฏิบัติการทรัพยากรธรรมชาติและสิ่งแวดล้อม (ด้านทรัพยากรน้ำ) กระทรวงทรัพยากรธรรมชาติและสิ่งแวดล้อม

กองวิเคราะห์และประเมินสถานการณ์น้ำ กรมทรัพยากรน้ำ

โทรศัพท์ ๐ ๒๒๓๑ ๖๐๐๐ ต่อ ๖๔๔๕ โทรสาร ๐ ๒๒๓๘ ๖๖๒๙ www.dwr.go.th IDLine: mekhalawoc Email: mekhala@dwr.mail.go.th

ศูนย์เทคโนโลยีสารสนเทศทรัพยากรน้ำบาดาล กรมทรัพยากรน้ำบาดาล

โทรศัพท์ ๐ ๒๖๖๖ ๗๐๘๐ โทรสาร ๐ ๒๖๖๖ ๗๑๐๐ www.dgr.go.th Email: itcenter@dgr.mail.go.th

สำนักงานนโยบายและแผนทรัพยากรธรรมชาติและสิ่งแวดล้อม

โทรศัพท์ ๐ ๒๒๖๕๖๕๐๐ www.onep.go.th Email: webmaster@onep.go.th

กรมทรัพยากรธรณี

โทรศัพท์ ๐ ๒๖๒๑๙๕๐๐ www.dmr.go.th Email: webmaster@dmr.mail.go.th

รายงานฉบับที่ ๒๓๕/๒๕๖๖

เวลา ๑๕.๐๐ น.

วันที่ ๒๗ เมษายน ๒๕๖๖

เรียน รมว.ทส. เลขานุการ รมว.ทส. ที่ปรึกษา รมว.ทส. ปกท.ทส. รอง ปกท.ทส. อทน. อทบ. และหน่วยงานที่เกี่ยวข้อง

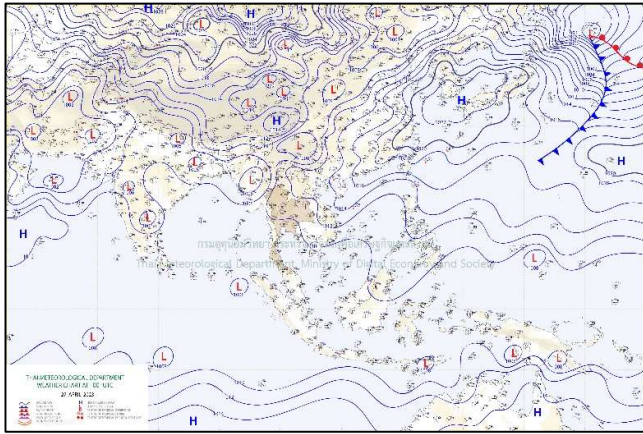
๑. สภาวะอากาศ เวลา ๑๑.๐๐ น. (กรมอุตุนิยมวิทยา)

พยากรณ์อากาศ ๒๔ ชั่วโมงข้างหน้า บริเวณความกดอากาศสูงหรือมวลอากาศเย็นกำลังปานกลางที่ปกคลุมประเทศไทยตอนบน และทะเลจีนใต้มีกำลังอ่อนลง ในขณะที่ลมใต้และลมตะวันออกเฉียงใต้ยังคงพัดนำความชื้นจากอ่าวไทยและทะเลจีนใต้เข้ามาปกคลุมประเทศไทยตอนบน แต่ยังคงทำให้บริเวณภาคเหนือมีฝนฟ้าคะนอง ลมกระโชกแรงและลูกเห็บตกบางแห่ง

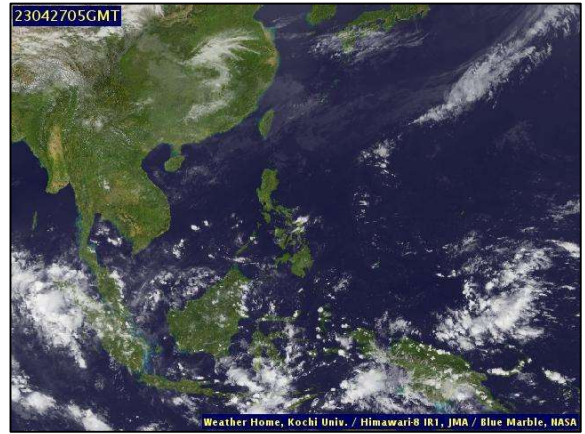
สำหรับลมตะวันออกเฉียงใต้พัดปกคลุมอ่าวไทย ภาคใต้ และทะเลอันดามัน ทำให้ภาคใต้มีฝนฟ้าคะนองบางแห่ง ขอให้ประชาชนในบริเวณดังกล่าวระวังอันตรายจากฝนฟ้าคะนองที่อาจจะเกิดขึ้นในระยะนี้ ส่วนบริเวณอ่าวไทยทะเลมีคลื่นสูงประมาณ ๑ เมตร บริเวณที่มีฝนฟ้าคะนองคลื่นสูงมากกว่า ๒ เมตร

อนึ่ง ในช่วงวันที่ ๒๙ เม.ย. - ๑ พ.ค. ๖๖ บริเวณความกดอากาศสูงหรือมวลอากาศเย็นกำลังปานกลางจากประเทศจีนจะแผ่ลงมาปกคลุมประเทศไทยตอนบนและทะเลจีนใต้ ส่งผลให้ลมใต้และลมตะวันออกเฉียงใต้ที่พัดนำความชื้นจากทะเลจีนใต้และอ่าวไทยเข้ามาปกคลุมประเทศไทยตอนบนมีกำลังแรงขึ้น ในขณะที่ประเทศไทยตอนบนมีอากาศร้อนถึงร้อนจัด ลักษณะเช่นนี้ทำให้ประเทศไทยตอนบนจะมีพายุฤดูร้อนเกิดขึ้น โดยมีลักษณะของพายุฝนฟ้าคะนอง ลมกระโชกแรง และลูกเห็บตกบางแห่ง รวมถึงอาจมีฟ้าผ่าเกิดขึ้นได้บางพื้นที่

ฝุ่นละอองในระยะนี้ : ภาคตะวันออกเฉียงเหนือ ภาคกลาง ภาคตะวันออก และภาคใต้ มีการสะสมของฝุ่นละออง/หมอกควันน้อย เนื่องจากยังคงมีฝนตกในบริเวณดังกล่าวและมีการระบายของอากาศดี เว้นแต่ภาคเหนือที่มีการสะสมของฝุ่นละออง/หมอกควันอยู่ในเกณฑ์ปานกลางถึงค่อนข้างมาก

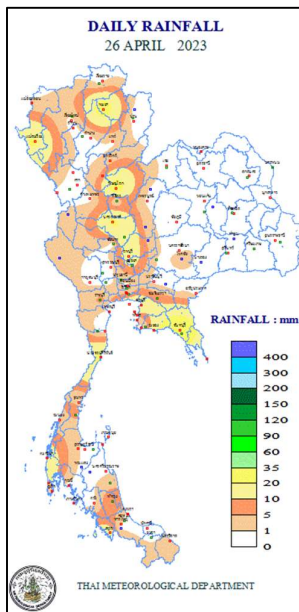


แผนที่อากาศ วันที่ ๒๗ เม.ย. ๒๕๖๖ เวลา ๐๗.๐๐ น.



ภาพถ่ายดาวเทียม วันที่ ๒๗ เม.ย. ๒๕๖๖ เวลา ๑๒.๐๐ น.

๒. ปริมาณฝนสะสม ณ เวลา ๐๗.๐๐น.(เมื่อวาน) - ๐๗.๐๐ น.(วันนี้) (กรมอุตุนิยมวิทยา)



| จุดตรวจวัด | ปริมาณฝน (มม.) |
|--------------------------------|----------------|
| จ.สมุทรปราการ (สภข.) | ๕๑.๘ |
| จ.จันทบุรี | ๓๔.๐ |
| จ.พิษณุโลก | ๓๑.๐ |
| จ.พะเยา | ๓๐.๐ |
| จ.กรุงเทพฯ (สนามบินสุวรรณภูมิ) | ๒๕.๐ |
| จ.ประจวบคีรีขันธ์ | ๒๔.๓ |
| จ.สมุทรสงคราม | ๒๐.๔ |

๓. ปริมาณฝนสะสมของพื้นที่ลาดเชิงเขา ๑๒ ชม. ที่ผ่านมา (กรมทรัพยากรน้ำ)

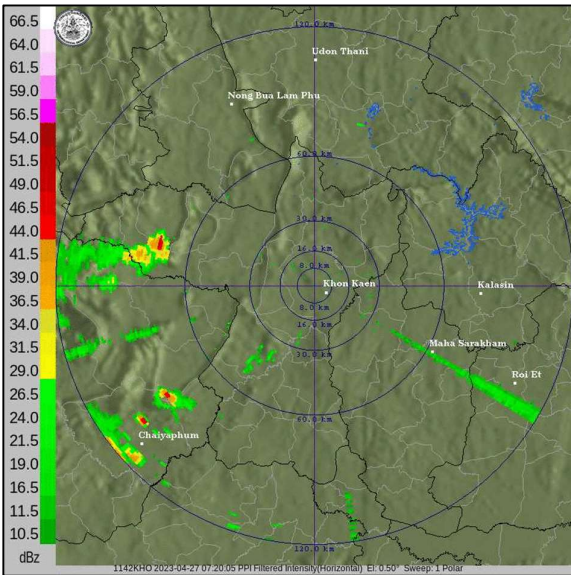
| รหัสสถานี | จุดตรวจวัด | ปริมาณฝน (มม./๑๒ ชม.) |
|-----------|---|-----------------------|
| STN๑๓๒๑ | บ้านดอนแก้ว ต.โรงช้าง อ.ป่าแดด จ.เชียงราย | ๓๗.๐ |
| STN๑๒๗๘ | บ้านทหารผ่านศึก ต.รวมไทยพัฒนา อ.พบพระ จ.ตาก | ๒๕.๐ |
| STN๑๑๘๙ | บ้านเจ็ดร้อยไร่ ต.แม่เลย์ อ.แม่वंก จ.นครสวรรค์ | ๒๒.๕ |
| STN๐๖๑๐ | บ้านหัวแม่คำ ต.แม่สลองใน อ.แม่ฟ้าหลวง จ.เชียงราย | ๑๙.๕ |
| STN๑๘๔๐ | บ้านโป่งกลางน้ำ ต.วาวี อ.แม่สรวย จ.เชียงราย | ๑๗.๕ |
| STN๐๖๘๒ | บ้านเขาวงพระจันทร์ ต.หนองฝ้าย อ.เลาขวัญ จ.กาญจนบุรี | ๑๔.๐ |
| STN๐๐๐๗ | บ้านขาหย่าง ต.เทอดไท อ.แม่ฟ้าหลวง จ.เชียงราย | ๑๒.๕ |
| STN๐๐๙๗ | บ้านกะไหล ต.กะไหล อ.ตะกั่วทุ่ง จ.พังงา | ๑๒.๕ |
| STN๐๑๑๗ | บ้านขุนสาโน ต.โป่งสา อ.ปาย จ.แม่ฮ่องสอน | ๑๒.๐ |
| STN๑๑๕๗ | บ้านม่วงคำ ต.นางแล อ.เมืองเชียงราย จ.เชียงราย | ๑๑.๕ |

๔. ค่าความชื้นในดิน (กรมทรัพยากรน้ำ/คณะกรรมการแม่น้ำโขง)

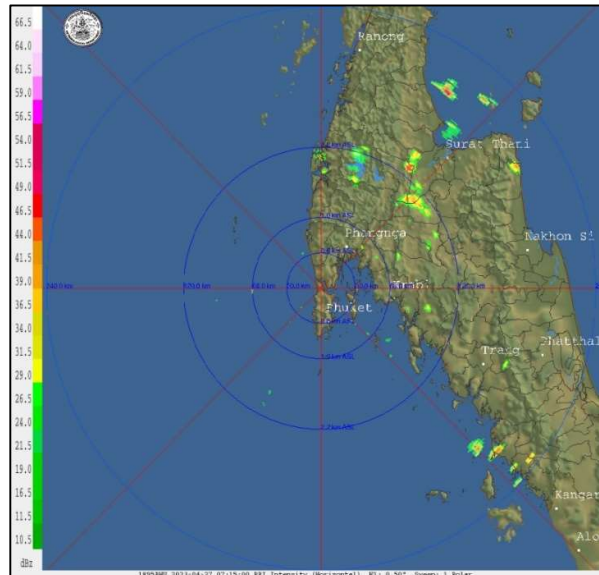
| ภูมิภาค | ความชื้นในดิน [-] ๒ มี.ค. ๖๖ | ความชื้นในดิน [-] ๒ เม.ย. ๖๖ | แนวโน้ม |
|--------------------|------------------------------|------------------------------|---------|
| เหนือ | ๐-๒๐ | ๐-๒๐ | ลดลง |
| กลาง | ๐-๒๐ | ๐-๒๐ | ทรงตัว |
| ตะวันออกเฉียงเหนือ | ๐-๒๐ | ๐-๒๐ | ลดลง |
| ตะวันออก | ๒๐-๔๐ | ๐-๒๐ | ทรงตัว |
| ตะวันตก | ๐-๒๐ | ๐-๒๐ | ลดลง |
| ใต้ | ๒๐-๔๐ | ๒๐-๔๐ | ลดลง |

หมายเหตุ : ความชื้นในดิน ๐ หมายถึง ดินที่แห้งสนิท และ ๑๐๐ หมายถึง ดินที่อิ่มน้ำ

๕. เรดาร์ตรวจอากาศ ณ วันที่ ๒๗ เมษายน ๒๕๖๖ (กรมอุตุนิยมวิทยา)



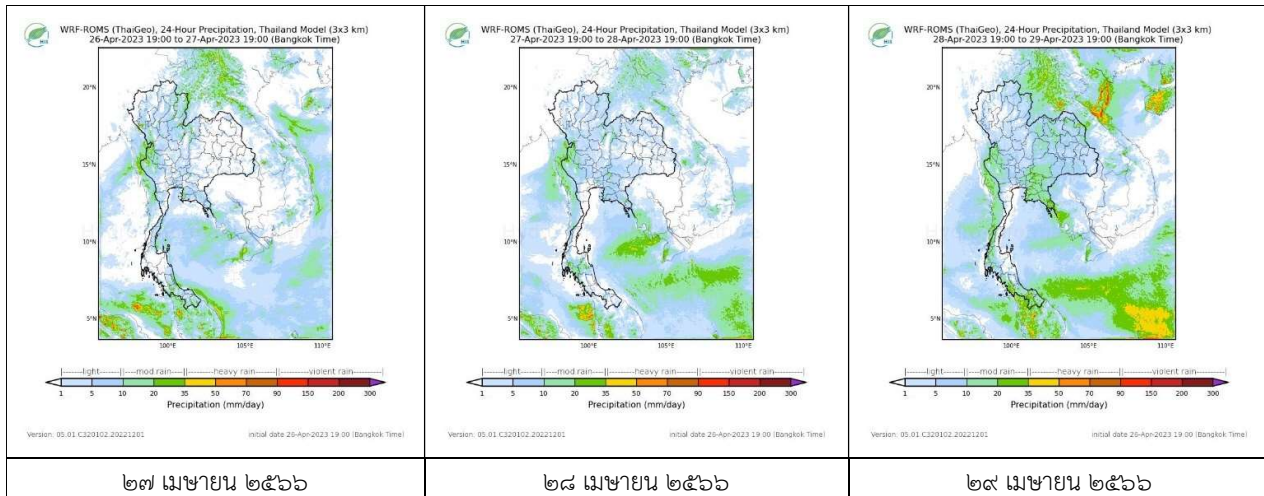
สถานีขอนแก่น เวลา ๑๔.๒๐ น.



สถานีภูเก็ต เวลา ๑๔.๑๕ น.

จากเรดาร์ตรวจอากาศพบกลุ่มเมฆฝนบริเวณภาคเหนือและภาคใต้ของประเทศไทย

๖. แผนภาพคาดการณ์ฝนล่วงหน้า ๓ วัน (สถาบันสารสนเทศทรัพยากรน้ำ (องค์การมหาชน))



๗. สถานการณ์น้ำในแหล่งเก็บกักน้ำ ณ วันที่ ๒๗ เมษายน ๒๕๖๖ (กรมชลประทาน กรมทรัพยากรน้ำ และสทช.)

๗.๑ ปริมาณน้ำในอ่างฯ ๔๑,๘๒๙ ล้าน ลบ.ม. คิดเป็นร้อยละ ๕๙ (ปริมาณน้ำใช้การได้ ๑๘,๒๙๒ ล้าน ลบ.ม. คิดเป็นร้อยละ ๓๙) ปริมาณน้ำในอ่างฯ เทียบกับปี ๒๕๖๕ (๔๑,๐๕๗ ล้าน ลบ.ม. คิดเป็นร้อยละ ๕๘) มากกว่าปี ๒๕๖๕ จำนวน ๗๗๒ ล้าน ลบ.ม. ปริมาณน้ำไหลลงอ่างฯ จำนวน ๑๑.๓๐ ล้าน ลบ.ม. ปริมาณน้ำระบาย จำนวน ๑๒๔.๐๘ ล้าน ลบ.ม. สามารถรับน้ำได้อีก ๒๙,๐๙๘ ล้าน ลบ.ม.

| อ่างเก็บน้ำ | ความจุที่ รณ. (ล้าน ลบ.ม.) | ปริมาณ น้ำในอ่าง | | ปริมาณ น้ำใช้การได้ | | ปริมาณ น้ำไหลลงอ่าง | | ปริมาณ น้ำระบาย | | ปริมาณ น้ำรับได้ อีก (ความจุที่ รณ.- ปริมาณน้ำ ปัจจุบัน) |
|--------------------|----------------------------------|-----------------------------------|-------------------------|-----------------------------------|--------------------|-----------------------------------|-------------------------------------|-----------------------------------|-------------------------------------|--|
| | | ปริมาณ (ล้าน ม. ^๓) | % น้ำ เก็บ กัก | ปริมาณ (ล้าน ม. ^๓) | % น้ำใช้ การ | วันนี้ (ล้าน ม. ^๓) | เมื่อวาน (ล้าน ม. ^๓) | วันนี้ (ล้าน ม. ^๓) | เมื่อวาน (ล้าน ม. ^๓) | |
| ๑.ภูมิพล | ๑๓,๔๖๒ | ๘,๓๖๖ | ๖๒ | ๔,๕๖๖ | ๔๗ | ๐.๐๐ | ๐.๐๐ | ๒๘.๐๐ | ๒๘.๐๐ | ๕,๐๙๖ |
| ๒.สิริกิติ์ | ๙,๕๑๐ | ๔,๕๕๗ | ๔๘ | ๑,๗๐๗ | ๒๖ | ๐.๑๓ | ๑.๙๕ | ๑๖.๙๒ | ๑๗.๐๐ | ๔,๙๕๓ |
| ๓.จุฬารัตน์ | ๑๖๔ | ๕๗ | ๓๕ | ๒๐ | ๑๖ | ๐.๐๖ | ๐.๐๕ | ๐.๓๐ | ๐.๒๙ | ๑๐๗ |
| ๔.อุบลรัตน์ | ๒,๔๓๑ | ๘๓๕ | ๓๔ | ๒๕๔ | ๑๔ | ๐.๒๙ | ๑.๓๙ | ๒.๙๖ | ๔.๐๗ | ๑,๕๙๖ |
| ๕.ลำปาว | ๑,๙๘๐ | ๘๑๖ | ๔๑ | ๗๑๖ | ๓๘ | ๐.๐๐ | ๐.๑๒ | ๖.๒๒ | ๖.๗๒ | ๑,๑๖๔ |
| ๖.สิรินธร | ๑,๙๖๖ | ๑,๑๕๘ | ๕๙ | ๓๒๖ | ๒๙ | ๑.๐๐ | ๑.๐๐ | ๐.๐๐ | ๐.๐๐ | ๘๐๘ |
| ๗.ป่าสักชลสิทธิ์ | ๙๖๐ | ๒๔๕ | ๒๕ | ๒๔๒ | ๒๕ | ๐.๘๕ | ๑.๖๒ | ๓.๐๔ | ๓.๕๑ | ๗๑๕ |
| ๘.ศรีนครินทร์ | ๑๗,๗๔๕ | ๑๓,๗๙๑ | ๗๘ | ๓,๕๒๖ | ๔๗ | ๐.๒๔ | ๑.๕๔ | ๑๙.๙๙ | ๒๐.๐๓ | ๓,๙๕๔ |
| ๙.วชิราลงกรณ์ | ๘,๘๖๐ | ๔,๓๘๔ | ๔๙ | ๑,๓๗๒ | ๒๓ | ๐.๒๖ | ๐.๐๐ | ๑๑.๙๔ | ๑๒.๐๒ | ๔,๔๗๖ |
| ๑๐.ขุนด่านปราการชล | ๒๒๔ | ๕๙ | ๒๖ | ๕๕ | ๒๕ | ๐.๐๒ | ๐.๐๒ | ๐.๓๑ | ๐.๓๒ | ๑๖๕ |
| ๑๑.รัชชประภา | ๕,๖๓๙ | ๓,๓๐๗ | ๕๙ | ๑,๙๕๖ | ๔๖ | ๒.๑๒ | ๓.๓๙ | ๘.๑๕ | ๘.๑๑ | ๒,๓๓๒ |
| ๑๒.บางบาล | ๑,๔๕๔ | ๑,๒๑๒ | ๘๓ | ๙๓๖ | ๗๙ | ๒.๒๖ | ๓.๑๔ | ๖.๕๕ | ๕.๐๑ | ๒๔๒ |

๗.๒ อ่างเก็บน้ำขนาดกลาง ๔๓๕ แห่ง มีปริมาณน้ำ ๒,๗๒๔ ล้าน ลบ.ม. (๕๐%) ปริมาณน้ำใช้การ ๒,๓๒๐ ล้าน ลบ.ม. (๔๖%)

๗.๓ แหล่งน้ำในพื้นที่นอกเขตชลประทาน ๑๐๒,๐๙๙ แห่ง มีปริมาณน้ำรวม ๔,๕๕๑ ล้าน ลบ.ม. (๕๔%)

๗.๔ แหล่งน้ำขนาดเล็กนอกเขตชลประทาน ๑๓๘ แห่ง ตรวจวัดโดยกรมทรัพยากรน้ำ เริ่มต้นฤดูแล้ง มีปริมาณน้ำ ๒๖๐.๑๐ ล้าน ลบ.ม. (๙๕%) ปริมาณน้ำปัจจุบัน ๑๖๘.๘ ล้าน ลบ.ม. (๖๒%)

| ภูมิภาค | จำนวน (แห่ง) | ปริมาณ รวม (ล้าน ลบ.ม.) | ปริมาณน้ำ (ล้าน ลบ.ม.) | | | | | | | |
|--------------------|-----------------|----------------------------------|------------------------|----------|----------|----------|----------|----------|-------------|--------|
| | | | เดือน | | | | | | ปัจจุบัน | |
| | | | ต.ค. ๖๕ | พ.ย. ๖๕ | ธ.ค. ๖๕ | ม.ค. ๖๖ | ก.พ. ๖๖ | มี.ค. ๖๖ | ๒๖ เม.ย. ๖๖ | ร้อยละ |
| เหนือ | ๑๗,๒๔๙ | ๙๙๒ | ๙๕๗.๕๕ | ๙๔๐.๕๖ | ๙๓๐.๐๓ | ๙๐๘.๖๙ | ๘๓๑.๕๖ | ๗๕๔.๗๔ | ๕๙๓.๘๘ | ๖๐ |
| ตะวันออกเฉียงเหนือ | ๕๔,๕๔๗ | ๔,๓๘๒ | ๔,๔๔๑.๕๕ | ๓,๙๘๕.๘๕ | ๓,๗๕๙.๗๙ | ๓,๖๑๐.๑๑ | ๓,๒๘๕.๒๐ | ๒,๘๘๓.๓๐ | ๒,๑๕๖.๖๘ | ๔๙ |
| กลาง | ๑๖,๓๖๗ | ๑,๕๗๔ | ๑,๔๖๘.๓๓ | ๑,๕๒๕.๘๓ | ๑,๔๓๔.๒๒ | ๑,๔๐๒.๐๔ | ๑,๒๓๔.๓๘ | ๑,๑๒๑.๙๗ | ๙๗๕.๒๓ | ๖๒ |
| ตะวันออก | ๗,๘๐๔ | ๙๙๒ | ๙๖๑.๓๙ | ๙๙๘.๔๒ | ๙๔๔.๓๐ | ๙๐๙.๑๒ | ๗๙๙.๔๗ | ๖๙๘.๓๔ | ๔๙๓.๐๓ | ๕๐ |
| ตะวันตก | ๒,๕๖๖ | ๑๙๒ | ๑๑๗.๒๑ | ๑๖๘.๐๑ | ๑๗๑.๑๐ | ๑๖๘.๐๒ | ๑๕๑.๑๒ | ๑๓๑.๖๗ | ๙๒.๑๒ | ๔๘ |
| ใต้ | ๓,๖๒๖ | ๓๓๘ | ๒๐๗.๕๘ | ๒๑๐.๘๓ | ๒๙๖.๒๐ | ๒๙๔.๖๕ | ๒๙๒.๗๔ | ๒๗๓.๘๓ | ๒๔๐.๕๑ | ๗๑ |
| รวม | ๑๐๒,๐๙๙.๐๐ | ๘,๘๗๐ | ๘,๑๕๓.๖๑ | ๗,๘๒๕.๙๐ | ๗,๕๓๕.๖๔ | ๗,๒๙๖.๖๔ | ๖,๕๙๔.๔๗ | ๕,๘๖๓.๘๖ | ๔,๕๕๑.๔๕ | ๕๔ |

๘. สถานการณ์น้ำในประเทศ ณ วันที่ ๒๔ - ๒๗ เมษายน ๒๕๖๖ (กรมชลประทาน)

| สถานี | แม่น้ำ | อำเภอ | จังหวัด | ระดับ ตลิ่ง (ม. รทก.) | ระดับน้ำ (ม.รทก.) | | | | แนวโน้ม | เปรียบ เทียบระดับ ตลิ่ง |
|-------|-------------|--------------|---------------|--------------------------------|-------------------|-------------|-------------|-------------|-----------|-------------------------------|
| | | | | | จันทร์ | อังคาร | พุธ | พฤหัสบดี | | |
| | | | | | ๒๔ เม.ย. | ๒๕ เม.ย. | ๒๖ เม.ย. | ๒๗ เม.ย. | | |
| P.๑ | ปิง | เมือง | เชียงใหม่ | ๓.๗๐ | ๑.๕๗ | ๑.๕๔ | ๑.๕๐ | ๑.๕๕ | เพิ่มขึ้น | - ๒.๑๕ |
| W.๑C | วัง | เมือง | ลำปาง | ๕.๒๐ | ๐.๖๕ | ๐.๖๕ | ๐.๖๕ | ๐.๑๑ | ลดลง | - ๕.๐๙ |
| Y.๑๖ | ยม | บางระกำ | พิษณุโลก | ๗.๓๐ | ๑.๔๓ | ๑.๕๐ | ๑.๔๓ | ๑.๒๐ | ลดลง | - ๖.๑๐ |
| N.๗A | น่าน | เมือง | พิจิตร | ๙.๘๗ | ๒.๒๕ | ๒.๒๔ | ๒.๒๘ | ๒.๓๘ | เพิ่มขึ้น | - ๗.๕๙ |
| C.๒ | เจ้าพระยา | เมือง | นครสวรรค์ | ๒๕.๗๐ | ๑๗.๘๕ | ๑๗.๗๖ | ๑๗.๗๔ | ๑๗.๘๗ | เพิ่มขึ้น | - ๗.๘๓ |
| C.๑๓ | เจ้าพระยา | สรรพยา | ชัยนาท | ๑๖.๓๔ | ๕.๔๑ | ๕.๔๑ | ๕.๔๑ | ๕.๔๑ | ทรงตัว | - ๑๐.๙๓ |
| M.๖A | มูล | สตึก | บุรีรัมย์ | ๗.๙๕ | ๐.๑๕ | ๐.๑๑ | ๐.๑๑ | ๐.๑๐ | ลดลง | - ๗.๘๕ |
| M.๑๙๑ | ลำตะคอง | เมือง | นครราชสีมา | ๓.๕๐ | ๑.๕๙ | ๑.๖๓ | ๑.๖๗ | ๑.๗๘ | เพิ่มขึ้น | - ๑.๗๒ |
| M.๗ | มูล | เมือง | อุบลราชธานี | ๗.๐๐ | ๑.๘๕ | ๑.๙๑ | ๑.๙๗ | ๒.๐๑ | เพิ่มขึ้น | - ๕.๙๙ |
| M.๖๙ | ลำเซบก | โครงการพิเศษ | อุบลราชธานี | ๗.๓๐ | ๓.๗๒ | ๓.๗๒ | *** | *** | *** | *** |
| X.๖๔ | คลองท่าแซะ | ท่าแซะ | ชุมพร | ๑๗.๑๓ | ๗.๗๓ | ๗.๗๓ | ๗.๗๓ | ๗.๗๓ | ทรงตัว | - ๙.๔๐ |
| X.๑๔๙ | คลองกลาย | นบพิตำ | นครศรีธรรมราช | ๓๓.๙๖ | ๒๗.๒๘ | ๒๗.๒๕ | ๒๗.๒๔ | ๒๗.๒๓ | ลดลง | - ๖.๗๓ |
| X.๒๗๔ | แม่น้ำโก-ลก | แว้ง | นราธิวาส | ๒๓.๕๐ | ๑๘.๑๘ | ๑๘.๑๘ | ๑๘.๑๗ | ๑๘.๑๗ | ทรงตัว | - ๕.๓๓ |
| X.๓๗A | แม่น้ำตาปี | พระแสง | สุราษฎร์ธานี | ๑๑.๗๐ | ๔.๓๖ | ๔.๕๗ | ๔.๗๑ | ๔.๖๘ | ลดลง | - ๗.๐๒ |

*** ยังไม่ได้รับรายงาน

๙. สถานการณ์น้ำในพื้นที่ลุ่มน้ำโขง ณ วันที่ ๒๗ เมษายน ๒๕๖๖ (คณะกรรมการจัดการแม่น้ำโขง)

| สถานี | ระดับ อ้างอิง (ม.รทก.) | ระดับ ตลิ่ง (ม.) | ระดับน้ำ (ม.) | | | | | เปรียบเทียบ ระดับ ตลิ่ง (ม.) | ผลต่างของระดับน้ำ (ม.) | | แนวโน้ม |
|--------------------------|------------------------------|------------------------|---------------|-------------|-------------|-------------|-------------|------------------------------------|------------------------|-------------------|-----------|
| | | | ๒๓ เม.ย. | ๒๔ เม.ย. | ๒๕ เม.ย. | ๒๖ เม.ย. | ๒๗ เม.ย. | | ๓ วัน ย้อนหลัง | ๕ วัน ย้อนหลัง | |
| อ.เชียงแสน จ.เชียงราย | ๓๕๗.๑๑๐ | ๑๒.๘๐ | ๑.๓๔ | ๑.๓๔ | ๑.๓๔ | ๑.๘๓ | ๑.๙๘ | -๑๐.๘๒ | ๐.๖๔ | ๐.๖๔ | เพิ่มขึ้น |
| อ.เชียงคาน จ.เลย | ๑๙๔.๑๑๘ | ๑๖.๐๐ | ๓.๓๐ | ๓.๒๖ | ๓.๐๗ | ๓.๐๐ | ๓.๐๔ | -๑๒.๙๖ | -๐.๐๓ | -๐.๒๖ | เพิ่มขึ้น |
| อ.เมือง จ.หนองคาย | ๑๕๓.๖๔๘ | ๑๒.๒๐ | ๐.๙๕ | ๐.๙๐ | ๐.๘๒ | ๐.๗๒ | ๐.๖๔ | -๑๑.๕๖ | -๐.๑๘ | -๐.๓๑ | ลดลง |
| อ.เมือง จ.นครพนม | ๑๓๒.๖๘๐ | ๑๒.๐๐ | ๑.๓๓ | ๑.๒๙ | ๑.๒๔ | ๑.๒๔ | ๑.๓๕ | -๑๐.๖๕ | ๐.๑๑ | ๐.๐๒ | เพิ่มขึ้น |
| อ.เมือง จ.มุกดาหาร | ๑๒๔.๒๑๙ | ๑๒.๕๐ | ๑.๗๐ | ๑.๖๖ | ๑.๖๔ | ๑.๖๐ | ๑.๖๑ | -๑๐.๘๙ | -๐.๐๓ | -๐.๐๙ | เพิ่มขึ้น |
| อ.โขงเจียม จ.อุบลราชธานี | ๘๙.๐๓๐ | ๑๔.๕๐ | ๒.๐๐ | ๒.๐๓ | ๒.๐๒ | ๑.๙๘ | ๑.๙๕ | -๑๒.๕๕ | -๐.๐๗ | -๐.๐๕ | เพิ่มขึ้น |

***ไม่มีสถานการณ์

๑๐. สถานการณ์เตือนภัย Early Warning ณ วันที่ ๒๗ เมษายน ๒๕๖๖ (กรมทรัพยากรน้ำ)

| การแจ้งเตือน | สถานี | การแจ้งเตือน | ช่วงเวลา |
|-----------------------------|-------|--------------|----------|
| เตือนสีแดง (อพยพ) | - | - | - |
| เตือนสีเหลือง (เตือนภัย) | - | - | - |
| เตือนสีเขียว (เฝ้าระวัง) | - | - | - |

***ไม่มีสถานการณ์

๑๑. พื้นที่ติดตามและเฝ้าระวังสถานการณ์ธรณีพิบัติภัย ณ วันที่ ๒๖ เมษายน ๒๕๖๖ (กรมทรัพยากรธรณี)

เนื่องจากในพื้นที่เสี่ยงดินถล่มมีปริมาณน้ำฝนไม่ถึงเกณฑ์การเฝ้าระวัง ประกอบกับไม่มีพื้นที่คาดการณ์ปริมาณน้ำฝนที่อาจก่อให้เกิดดินถล่มล่วงหน้า จึงไม่มีพื้นที่ติดตามสถานการณ์ธรณีพิบัติภัยดินถล่มและน้ำป่าไหลหลาก

๑๒. เหตุการณ์วิกฤตน้ำปัจจุบัน ณ วันที่ ๒๗ เมษายน ๒๕๖๖ [เวลา ๐๘.๐๐ น. (เมื่อวาน) - ๑๕.๐๐ น.(วันนี้)]

ไม่มีสถานการณ์

๑๓. สถานการณ์ภาวะน้ำท่วม และสถานการณ์ฝนแล้ง/ฝนทิ้งช่วง ณ วันที่ ๒๗ เมษายน ๒๕๖๖ (ปก.)

ไม่มีสถานการณ์

๑๔. ลักษณะอากาศ ๗ วันข้างหน้า (ระหว่างวันที่ ๒๗ เมษายน - ๓ พฤษภาคม ๒๕๖๖)

ในช่วงวันที่ ๒๗ - ๒๘ เม.ย. และ ๒ - ๓ พ.ค. ๖๖ บริเวณความกดอากาศสูงหรือมวลอากาศเย็นกำลังปานกลางที่ปกคลุมประเทศไทยตอนบนและทะเลจีนใต้มีกำลังอ่อนลง ส่งผลทำให้ลมใต้และลมตะวันออกเฉียงใต้ที่พัดปกคลุมประเทศไทยตอนบนมีกำลังอ่อนลง ในขณะที่ลมฝ่ายตะวันตกในระดับบนพัดปกคลุมภาคเหนือและภาคตะวันออกเฉียงเหนือตอนบน ลักษณะเช่นนี้ทำให้บริเวณดังกล่าวมีอากาศร้อน กับมีฟ้าหลัวในตอนกลางวัน และมีอากาศร้อนจัดบางพื้นที่ โดยมีฝนฟ้าคะนอง และมีลมกระโชกแรงบางแห่ง ส่วนในช่วงวันที่ ๒๙ เม.ย. - ๑ พ.ค. ๖๖ บริเวณความกดอากาศสูงหรือมวลอากาศเย็นกำลังปานกลางจากประเทศจีนแผ่ลงมาปกคลุมประเทศไทยตอนบนและทะเลจีนใต้ ส่งผลทำให้ลมใต้และลมตะวันออกเฉียงใต้ที่พัดนำความชื้นจากทะเลจีนใต้และอ่าวไทยเข้ามาปกคลุมประเทศไทยตอนบนมีกำลังแรงขึ้น ในขณะที่บริเวณประเทศไทยตอนบนมีอากาศร้อนถึงร้อนจัด ลักษณะเช่นนี้ทำให้ประเทศไทยตอนบนมีพายุฤดูร้อนเกิดขึ้น โดยมีลักษณะของพายุฝนฟ้าคะนอง ลมกระโชกแรง และลูกเห็บตกบางแห่ง รวมถึงอาจมีฟ้าผ่าเกิดขึ้นได้บางพื้นที่

ในช่วงวันที่ ๒๗ - ๒๙ เม.ย. ๖๖ ลมตะวันออกเฉียงและลมตะวันออกเฉียงใต้พัดปกคลุมอ่าวไทย ภาคใต้ และทะเลอันดามัน ทำให้ภาคใต้มีฝนฟ้าคะนองบางแห่ง ส่วนอ่าวไทยทะเลมีคลื่นสูงประมาณ ๑ เมตร บริเวณที่มีฝนฟ้าคะนองคลื่นสูงมากกว่า ๒ เมตร

ส่วนในวันที่ ๓๐ เม.ย. - ๓ พ.ค. ๖๖ ลมตะวันออกเฉียงและลมตะวันออกเฉียงใต้ที่พัดปกคลุมอ่าวไทย ภาคใต้ และทะเลอันดามันมีกำลังแรงขึ้น ทำให้ภาคใต้มีฝนเพิ่มขึ้น และมีฝนตกหนักบางแห่ง ส่วนอ่าวไทยทะเลมีคลื่นสูงประมาณ ๑ เมตร บริเวณที่มีฝนฟ้าคะนองคลื่นสูงมากกว่า ๒ เมตร

๑๕. ความช่วยเหลือภัยแล้งสะสมของกรมทรัพยากรน้ำ

ความช่วยเหลือในพื้นที่ประสบปัญหาภัยแล้ง ตั้งแต่วันที่ ๑ ตุลาคม ๒๕๖๕ - ๒๖ เมษายน ๒๕๖๖

| หน่วยงาน | จังหวัด | ปริมาณการ สูบน้ำ (ลบ.ม.) | ปริมาณการ แจกจ่ายน้ำ สะอาด (ลิตร) | ประโยชน์ที่ได้รับ | | | |
|----------|-------------------|--------------------------------|--|-------------------|------------------|--------------------|---------------|
| | | | | อุปโภค-บริโภค | | พื้นที่เกษตร (ไร่) | |
| | | | | ครัวเรือน | ประชากร | ไม้ผล | นาข้าว |
| สทท.๑ | ลำปาง | - | ๑,๖๙๑,๙๘๑ | ๑๖๘,๗๐๔ | ๔๕๑,๒๖๒ | - | - |
| | เชียงใหม่ | - | ๑๓๒,๔๒๙ | ๒๑,๒๐๑ | ๘๗,๖๗๕ | - | - |
| | แม่ฮ่องสอน | - | ๘๖,๕๗๑ | ๙,๒๔๘ | ๖๐,๙๘๖ | - | - |
| | เชียงราย | - | ๒๗๙,๙๑๘ | ๕๖,๔๗๑ | ๑๗๔,๔๗๗ | - | - |
| | กำแพงเพชร | - | ๙๕,๙๙๓ | ๔๔,๑๒๕ | ๑๗๙,๓๑๐ | - | - |
| | ลำพูน | ๗๖๕,๘๐๐ | - | - | - | ๔,๗๐๐ | - |
| สทท.๒ | นครสวรรค์ | ๔,๕๔๖,๘๐๐ | - | - | - | ๑,๒๖๐ | ๗๙,๘๕๘ |
| | นครสวรรค์ | ๑,๖๔๗,๒๘๐ | ๗๒,๐๐๐ | ๓,๓๗๐ | ๑๑,๒๒๐ | - | - |
| สทท.๓ | อุดรธานี | ๓,๗๔๔,๒๒๐ | ๓๐,๐๐๐ | ๔๘๑ | ๑,๙๗๒ | - | ๑,๗๗๐ |
| | สกลนคร | ๕,๑๔๓,๖๘๐ | - | - | ๓๓๗ | ๖,๗๘๓ | - |
| สทท.๔ | ขอนแก่น | ๑,๑๙๖,๖๐๐ | - | ๒,๐๗๖ | ๔,๕๘๘ | - | - |
| | ร้อยเอ็ด | ๓๘,๔๐๐ | - | ๑,๖๔๙ | ๔,๖๒๑ | - | - |
| สทท.๕ | นครราชสีมา | ๕๑๙,๖๘๘ | ๑๘,๐๐๐ | ๓,๒๐๓ | ๑๐,๖๑๔ | - | - |
| สทท.๖ | จันทบุรี | ๕,๘๘๐,๐๐๐ | - | ๑,๗๐๐ | ๓,๕๐๐ | ๕,๕๐๐ | - |
| | ปราจีนบุรี | ๒,๑๗๖,๐๐๐ | - | ๖๘๐ | ๑,๔๐๐ | - | ๑,๘๗๐ |
| | ระยอง | ๓๓๖,๐๐๐ | - | ๘๐ | ๘๐๐ | ๔,๕๐๐ | - |
| | สระแก้ว | ๒๐๑,๖๐๐ | - | ๒๙๓ | ๑,๔๔๑ | ๑๒๐ | - |
| สทท.๗ | ราชบุรี | ๓๖๔,๖๘๐ | - | ๑,๙๐๑ | ๖,๖๖๓ | ๑,๘๕๐ | - |
| สทท.๘ | นครศรีธรรมราช | ๑,๗๐๐,๒๘๐ | - | ๑,๗๒๓ | ๕,๒๖๔ | ๑๗,๖๕๐ | - |
| | สงขลา | - | ๑๕๖,๐๐๐ | - | - | - | - |
| สทท.๙ | พิษณุโลก | ๓๔,๐๘๐ | - | ๙๖ | ๔๘๘ | - | - |
| | อุตรดิตถ์ | ๔๕๒,๔๐๐ | ๗๔๙,๑๖๐ | ๘,๐๒๔ | ๘,๒๔๘ | - | - |
| | น่าน | - | ๒๖,๑๑๐ | - | ๙๕ | - | - |
| | แพร่ | ๑,๕๒๑,๙๐๐ | - | ๙๑๓ | ๒,๓๖๕ | - | ๒,๕๖๐ |
| สทท.๑๐ | สุราษฎร์ธานี | ๓๔๔,๒๐๐ | ๗๑๘,๐๐๐ | ๓๕๔ | ๑,๒๕๓ | ๓,๓๐๐ | - |
| สทท.๑๑ | อำนาจเจริญ | ๑๐๗,๒๐๐ | - | ๘๕๓ | ๓,๑๒๖ | ๓๗ | - |
| | ๒๕ จังหวัด | ๓๐,๗๒๐,๘๐๘ | ๔,๐๕๖,๑๖๒ | ๓๓๐,๒๐๙ | ๑,๐๒๕,๘๘๑ | ๔๕,๗๐๐ | ๘๗,๓๑๘ |

จึงเรียนมาเพื่อโปรดทราบ

นายภาดล ถาวรฤทธิรัตน์
อธิบดีกรมทรัพยากรน้ำ
ประธานคณะกรรมการศูนย์ปฏิบัติการ
ทรัพยากรธรรมชาติและสิ่งแวดล้อม (ด้านทรัพยากรน้ำ)