



**รายงานการเฝ้าระวังติดตามสถานการณ์น้ำและความช่วยเหลือ
ศูนย์ปฏิบัติการทรัพยากรธรรมชาติและสิ่งแวดล้อม (ด้านทรัพยากรน้ำ)
กระทรวงทรัพยากรธรรมชาติและสิ่งแวดล้อม**

กองวิเคราะห์และประเมินสถานการณ์น้ำ กรมทรัพยากรน้ำ

โทรศัพท์ ๐ ๒๒๗๑ ๖๐๐๐ ต่อ ๖๔๔๕ โทรสาร ๐ ๒๒๗๘ ๖๖๒๙ www.dwr.go.th IDLine: mekhalawoc Email: mekhala@dwr.mail.go.th

ศูนย์เทคโนโลยีสารสนเทศทรัพยากรน้ำบาดาล กรมทรัพยากรน้ำบาดาล

โทรศัพท์ ๐ ๒๖๖๖ ๗๐๙๐ โทรสาร ๐ ๒๖๖๖ ๗๑๐๐ www.dgr.go.th Email: itcenter@dgr.mail.go.th

สำนักงานนโยบายและแผนทรัพยากรธรรมชาติและสิ่งแวดล้อม

โทรศัพท์ ๐ ๒๒๖๕๖๕๐๐ www.onep.go.th Email: webmaster@onep.go.th

กรมทรัพยากรธรณี

โทรศัพท์ ๐ ๒๖๒๑๙๕๐๐ www.dmr.go.th Email: webmaster@dmr.mail.go.th

รายงานฉบับที่ ๒๓๖/๒๕๖๖

เวลา ๐๘.๐๐ น.

วันที่ ๒๘ เมษายน ๒๕๖๖

เรียน รมว.ทส. เลขาธิการ รมว.ทส. ที่ปรึกษา รมว.ทส. ปกท.ทส. รอง ปกท.ทส. อทน. อทบ. และหน่วยงานที่เกี่ยวข้อง

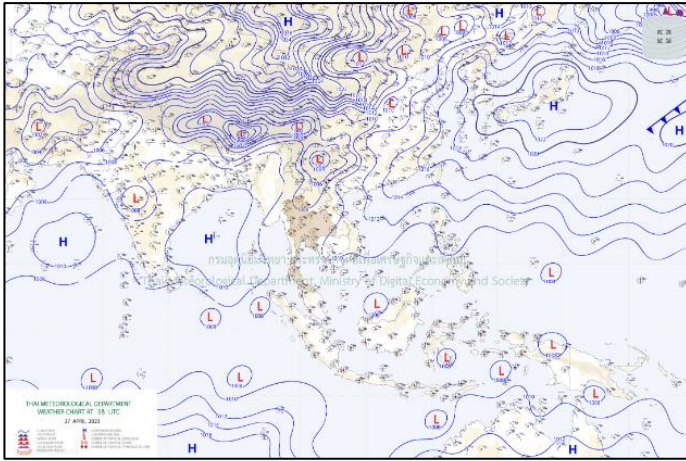
๑. สภาวะอากาศ เวลา ๐๕.๐๐ น. (กรมอุตุนิยมวิทยา)

พยากรณ์อากาศ ๒๔ ชั่วโมงข้างหน้า ลมใต้และลมตะวันออกเฉียงใต้ที่พัดนำความชื้นจากอ่าวไทยและทะเลจีนใต้เข้ามาปกคลุมประเทศไทยตอนบนมีกำลังอ่อนลง ทำให้ประเทศไทยตอนบนมีฝนฟ้าคะนอง และลมกระโชกแรงบางแห่ง ขอให้ประชาชนในภาคเหนือระวังอันตรายจากฝนฟ้าคะนองและลมกระโชกแรงไว้ด้วย สำหรับเกษตรกรควรเตรียมการป้องกันและระวังความเสียหายที่จะเกิดต่อผลผลิตทางการเกษตรและอันตรายต่อสัตว์เลี้ยงไว้ด้วย

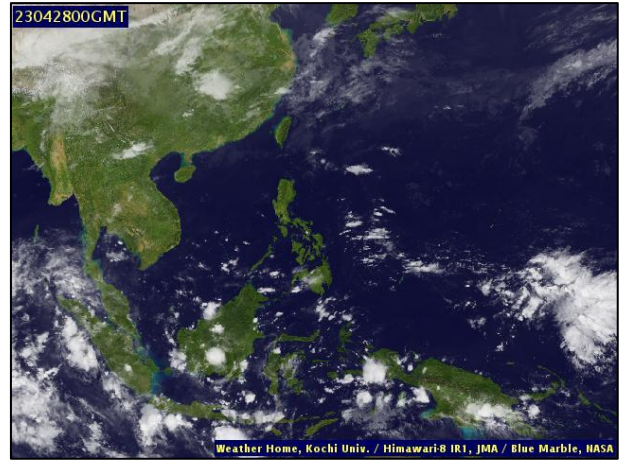
สำหรับลมตะวันออกเฉียงใต้พัดปกคลุมอ่าวไทย ภาคใต้ และทะเลอันดามัน ทำให้ภาคใต้มีฝนฟ้าคะนองบางแห่ง ขอให้ประชาชนในบริเวณดังกล่าวระวังอันตรายจากฝนฟ้าคะนองที่อาจเกิดขึ้นในระยะนี้ ส่วนบริเวณอ่าวไทยทะเลมีคลื่นสูงประมาณ ๑ เมตร บริเวณที่มีฝนฟ้าคะนองคลื่นสูงมากกว่า ๑ เมตร ขอให้ชาวเรือเดินเรือด้วยความระมัดระวังและหลีกเลี่ยงการเดินเรือในบริเวณที่มีฝนฟ้าคะนอง

ในช่วงวันที่ ๒๙ เม.ย. - ๑ พ.ค. ๖๖ ทั้งนี้เนื่องจากบริเวณความกดอากาศสูงหรือมวลอากาศเย็นกำลังปานกลางจากประเทศจีนจะแผ่ลงมาปกคลุมประเทศไทยตอนบนและทะเลจีนใต้ ส่งผลทำให้ลมใต้และลมตะวันออกเฉียงใต้ที่พัดนำความชื้นจากอ่าวไทยและทะเลจีนใต้เข้ามาปกคลุมประเทศไทยตอนบนมีกำลังแรงขึ้น ในขณะที่ประเทศไทยตอนบนมีอากาศร้อน ลักษณะเช่นนี้ทำให้ประเทศไทยตอนบนจะมีพายุฤดูร้อนเกิดขึ้น โดยมีลักษณะของพายุฝนฟ้าคะนอง ลมกระโชกแรง และลูกเห็บตกบางแห่ง รวมถึงอาจมีฟ้าผ่าเกิดขึ้นได้บางพื้นที่

ฝุ่นละอองในระยะนี้ : ภาคตะวันออกเฉียงเหนือ ภาคกลาง ภาคตะวันออก และภาคใต้ มีการสะสมของฝุ่นละออง/หมอกควันน้อย เนื่องจากยังคงมีฝนตกในบริเวณดังกล่าวและมีการระบายของอากาศดี เว้นแต่ภาคเหนือที่มีการสะสมของฝุ่นละออง/หมอกควันอยู่ในเกณฑ์ปานกลาง

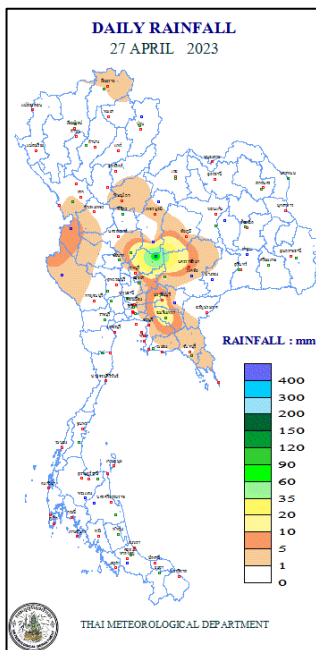


แผนที่อากาศ วันที่ ๒๘ เม.ย. ๒๕๖๖ เวลา ๐๑.๐๐ น.



ภาพถ่ายดาวเทียม วันที่ ๒๘ เม.ย. ๒๕๖๖ เวลา ๐๗.๐๐ น.

๒. ปริมาณฝนสะสม ณ เวลา ๐๗.๐๐ น.(เมื่อวาน) - ๐๗.๐๐ น.(วันนี้) (กรมอุตุนิยมวิทยา)



| จุดตรวจวัด | ปริมาณฝน (มม.) |
|---------------------------|----------------|
| จ.ลพบุรี (บัวชุม) | ๗๙.๒ |
| จ.นครนายก | ๕๔.๘ |
| จ.ฉะเชิงเทรา | ๑๗.๑ |
| จ.ปราจีนบุรี | ๑๕.๐ |
| จ.นครสวรรค์ (ตากฟ้า สกษ.) | ๑๑.๖ |
| จ.น่าน (อุ่มผาง) | ๙.๒ |
| จ.นครราชสีมา | ๘.๕ |

๓. ปริมาณฝนสะสมของพื้นที่ลาดเชิงเขา ๑๒ ชม. ที่ผ่านมา (กรมทรัพยากรน้ำ)

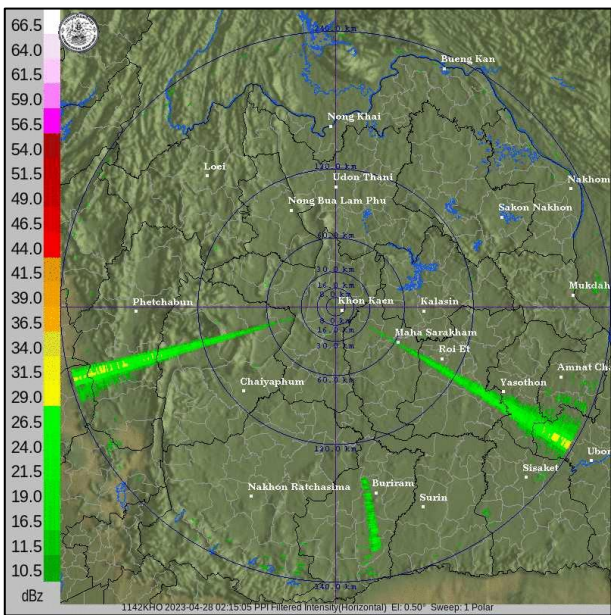
| รหัสสถานี | จุดตรวจวัด | ปริมาณฝน (มม./๑๒ ชม.) |
|-----------|--|-----------------------|
| STN๑๔๐๙ | บ้านวังเจริญรัตน์ ต.บ่อไทย อ.หนองไผ่ จ.เพชรบูรณ์ | ๓๘.๕ |
| STN๐๗๒๒ | บ้านแม่ทุเลาใน ต.กลางดง อ.ทุ่งเสลี่ยม จ.สุโขทัย | ๓๘.๐ |
| STN๑๖๖๓ | บ้านทุ่งกร่าง ต.ทับไทร อ.โป่งน้ำร้อน จ.จันทบุรี | ๒๑.๐ |
| STN๑๑๗๐ | บ้านผ่าเจิบ ต.นครเจดีย์ อ.ป่าซาง จ.ลำพูน | ๑๙.๕ |
| STN๐๒๓๕ | บ้านกิวกาญจน์ ต.ริมโขง อ.เชียงของ จ.เชียงราย | ๑๙.๐ |
| STN๐๖๘๔ | บ้านหนองบาง ต.ลั่นถีน อ.ทองผาภูมิ จ.กาญจนบุรี | ๑๗.๐ |
| STN๐๓๒๖ | บ้านกลาง ต.ปลาบ่า อ.ภูเรือ จ.เลย | ๑๖.๐ |
| STN๑๓๔๑ | บ้านกุ่มเนื่องใต้ ต.แม่หมอก อ.เถิน จ.ลำปาง | ๑๖.๐ |
| STN๐๗๙๘ | บ้านห้วยตาสิ่งห์ ต.บ้านควน อ.หลังสวน จ.ชุมพร | ๑๕.๐ |
| STN๐๒๖๘ | บ้านบ้องตี้น ต.บ้องตี้ อ.ไทรโยค จ.กาญจนบุรี | ๑๓.๕ |

๔. ค่าความชื้นในดิน (กรมทรัพยากรน้ำ/คณะกรรมการการแม่น้ำโขง)

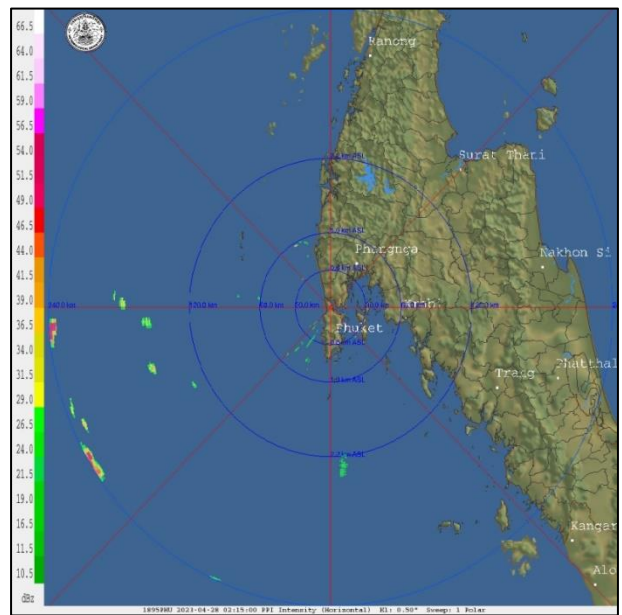
| ภูมิภาค | ความชื้นในดิน [-] ๒ มี.ค. ๖๖ | ความชื้นในดิน [-] ๒ เม.ย. ๖๖ | แนวโน้ม |
|--------------------|------------------------------|------------------------------|---------|
| เหนือ | ๐-๒๐ | ๐-๒๐ | ลดลง |
| กลาง | ๐-๒๐ | ๐-๒๐ | ทรงตัว |
| ตะวันออกเฉียงเหนือ | ๐-๒๐ | ๐-๒๐ | ลดลง |
| ตะวันออก | ๒๐-๔๐ | ๐-๒๐ | ทรงตัว |
| ตะวันตก | ๐-๒๐ | ๐-๒๐ | ลดลง |
| ใต้ | ๒๐-๔๐ | ๒๐-๔๐ | ลดลง |

หมายเหตุ : ความชื้นในดิน ๐ หมายถึง ดินที่แห้งสนิท และ ๑๐๐ หมายถึง ดินที่อิ่มน้ำ

๕. เรดาร์ตรวจอากาศ ณ วันที่ ๒๕ เมษายน ๒๕๖๖ (กรมอุตุนิยมวิทยา)



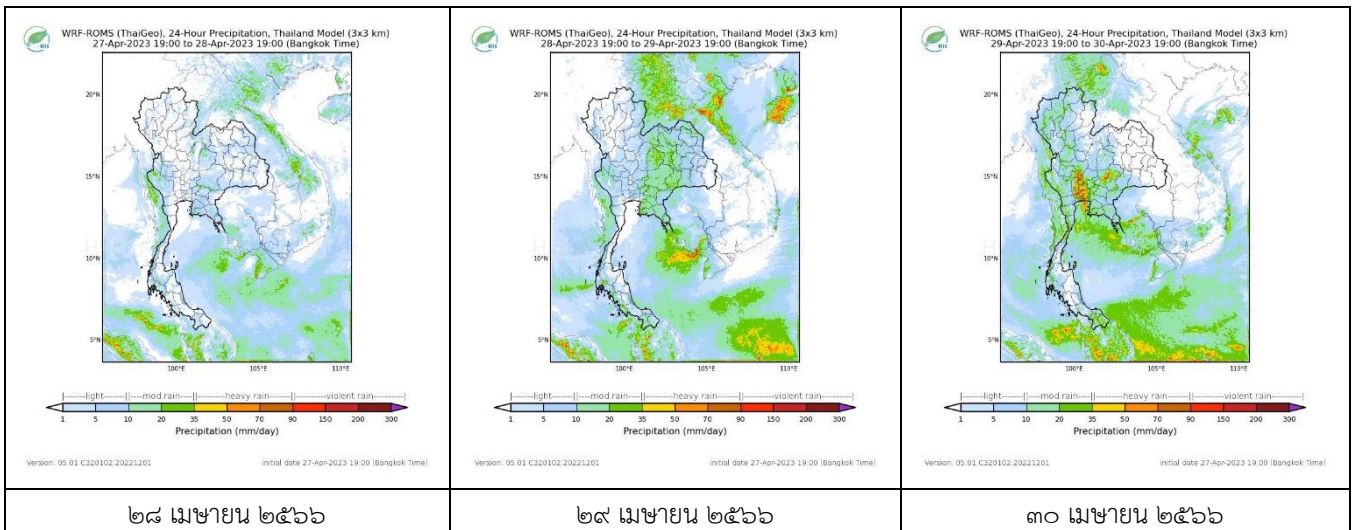
สถานีขอนแก่น เวลา ๐๙.๑๕ น.



สถานีภูเก็ต เวลา ๐๙.๑๕ น.

จากเรดาร์ตรวจอากาศพบกลุ่มเมฆฝนบริเวณภาคเหนือและภาคใต้ของประเทศไทย

๖. แผนภาพคาดการณ์ฝนล่วงหน้า ๓ วัน (สถาบันสารสนเทศทรัพยากรน้ำ (องค์การมหาชน))



๒๘ เมษายน ๒๕๖๖

๒๙ เมษายน ๒๕๖๖

๓๐ เมษายน ๒๕๖๖

๗. สถานการณ์น้ำในแหล่งเก็บกักน้ำ ณ วันที่ ๒๗ เมษายน ๒๕๖๖ (กรมชลประทาน กรมทรัพยากรน้ำ และสททช.)

๗.๑ ปริมาณน้ำในอ่างฯ ๔๑,๘๒๙ ล้าน ลบ.ม. คิดเป็นร้อยละ ๕๙ (ปริมาณน้ำใช้การได้ ๑๘,๒๙๒ ล้าน ลบ.ม. คิดเป็นร้อยละ ๓๙) ปริมาณน้ำในอ่างฯ เทียบกับปี ๒๕๖๕ (๔๑,๐๕๗ ล้าน ลบ.ม. คิดเป็นร้อยละ ๕๘) มากกว่าปี ๒๕๖๕ จำนวน ๗๗๒ ล้าน ลบ.ม. ปริมาณน้ำไหลลงอ่างฯ จำนวน ๑๑.๓๐ ล้าน ลบ.ม. ปริมาณน้ำระบาย จำนวน ๑๒๔.๐๘ ล้าน ลบ.ม. สามารถรับน้ำได้อีก ๒๙,๐๙๘ ล้าน ลบ.ม.

| อ่างเก็บน้ำ | ความจุที่ รณก. (ล้าน ลบ.ม.) | ปริมาณ น้ำในอ่าง | | ปริมาณ น้ำใช้การได้ | | ปริมาณ น้ำไหลลงอ่าง | | ปริมาณ น้ำระบาย | | ปริมาณ น้ำรับได้ อีก (ล้านม. ^๓) <small>(ความจุที่ รณก- ปริมาณน้ำ ปัจจุบัน)</small> |
|--------------------|-----------------------------------|-----------------------------------|-------------------------|-----------------------------------|--------------------|-----------------------------------|-------------------------------------|-----------------------------------|-------------------------------------|--|
| | | ปริมาณ (ล้าน ม. ^๓) | % น้ำ เก็บ กัก | ปริมาณ (ล้าน ม. ^๓) | % น้ำใช้ การ | วันนี้ (ล้าน ม. ^๓) | เมื่อวาน (ล้าน ม. ^๓) | วันนี้ (ล้าน ม. ^๓) | เมื่อวาน (ล้าน ม. ^๓) | |
| ๑.ภูมิพล | ๑๓,๔๖๒ | ๘,๓๖๖ | ๖๒ | ๔,๕๖๖ | ๔๗ | ๐.๐๐ | ๐.๐๐ | ๒๘.๐๐ | ๒๘.๐๐ | ๕,๐๙๖ |
| ๒.สิริกิติ์ | ๙,๕๑๐ | ๔,๕๕๗ | ๔๘ | ๑,๗๐๗ | ๒๖ | ๐.๑๓ | ๑.๙๕ | ๑๖.๙๒ | ๑๗.๐๐ | ๔,๙๕๓ |
| ๓.จุฬารัตน์ | ๑๖๔ | ๕๗ | ๓๕ | ๒๐ | ๑๖ | ๐.๐๖ | ๐.๐๕ | ๐.๓๐ | ๐.๒๙ | ๑๐๗ |
| ๔.อุบลรัตน์ | ๒,๔๓๑ | ๘๓๕ | ๓๔ | ๒๕๔ | ๑๔ | ๐.๒๙ | ๑.๓๙ | ๒.๙๖ | ๔.๐๗ | ๑,๕๙๖ |
| ๕.ลำปาว | ๑,๙๘๐ | ๘๑๖ | ๔๑ | ๗๑๖ | ๓๘ | ๐.๐๐ | ๐.๑๒ | ๖.๒๒ | ๖.๗๒ | ๑,๑๖๔ |
| ๖.สิรินธร | ๑,๙๖๖ | ๑,๑๕๘ | ๕๙ | ๓๒๖ | ๒๙ | ๑.๐๐ | ๑.๐๐ | ๐.๐๐ | ๐.๐๐ | ๘๐๘ |
| ๗.ป่าสักชลสิทธิ์ | ๙๖๐ | ๒๔๕ | ๒๕ | ๒๔๒ | ๒๕ | ๐.๘๕ | ๑.๖๒ | ๓.๐๔ | ๓.๕๑ | ๗๑๕ |
| ๘.ศรีนครินทร์ | ๑๗,๗๔๕ | ๑๓,๗๙๑ | ๗๘ | ๓,๕๒๖ | ๔๗ | ๐.๒๔ | ๑.๕๔ | ๑๙.๙๙ | ๒๐.๐๓ | ๓,๙๕๔ |
| ๙.วชิราลงกรณ์ | ๘,๘๖๐ | ๔,๓๘๔ | ๔๙ | ๑,๓๗๒ | ๒๓ | ๐.๒๖ | ๐.๐๐ | ๑๑.๙๔ | ๑๒.๐๒ | ๔,๔๗๖ |
| ๑๐.ขุนด่านปราการชล | ๒๒๔ | ๕๙ | ๒๖ | ๕๕ | ๒๕ | ๐.๐๒ | ๐.๐๒ | ๐.๓๑ | ๐.๓๒ | ๑๖๕ |
| ๑๑.รัชชประภา | ๕,๖๓๙ | ๓,๓๐๗ | ๕๙ | ๑,๙๕๖ | ๔๖ | ๒.๑๒ | ๓.๓๙ | ๘.๑๕ | ๘.๑๑ | ๒,๓๓๒ |
| ๑๒.บางกลาง | ๑,๔๕๔ | ๑,๒๑๒ | ๘๓ | ๙๓๖ | ๗๙ | ๒.๒๖ | ๓.๑๔ | ๖.๕๕ | ๕.๐๑ | ๒๔๒ |

๗.๒ อ่างเก็บน้ำขนาดกลาง ๔๓๕ แห่ง มีปริมาณน้ำ ๒,๗๒๔ ล้าน ลบ.ม. (๕๐%) ปริมาณน้ำใช้การ ๒,๓๒๐ ล้าน ลบ.ม. (๕๖%)

๗.๓ แหล่งน้ำในพื้นที่นอกเขตชลประทาน ๑๐๒,๐๙๙ แห่ง มีปริมาณน้ำรวม ๔,๕๕๑ ล้าน ลบ.ม. (๕๔%)

๗.๔ แหล่งน้ำขนาดเล็กนอกเขตชลประทาน ๑๓๘ แห่ง ตรวจวัดโดยกรมทรัพยากรน้ำ เริ่มต้นฤดูแล้ง มีปริมาณน้ำ ๒๖๐.๑๐ ล้าน ลบ.ม. (๙๕%) ปริมาณน้ำปัจจุบัน ๑๖๘.๘ ล้าน ลบ.ม. (๖๒%)

| ภูมิภาค | จำนวน (แห่ง) | ปริมาณ รวม (ล้าน ลบ.ม.) | ปริมาณน้ำ (ล้าน ลบ.ม.) | | | | | | | ปัจจุบัน | |
|--------------------|-----------------|----------------------------------|------------------------|----------|----------|----------|----------|----------|-------------|----------|--|
| | | | เดือน | | | | | | | | |
| | | | ต.ค. ๖๕ | พ.ย. ๖๕ | ธ.ค. ๖๕ | ม.ค. ๖๖ | ก.พ. ๖๖ | มี.ค. ๖๖ | ๒๖ เม.ย. ๖๖ | ร้อยละ | |
| เหนือ | ๑๗,๒๔๙ | ๙๙๒ | ๙๕๗.๕๕ | ๙๔๐.๕๖ | ๙๓๐.๐๓ | ๙๐๘.๖๙ | ๘๓๑.๕๖ | ๗๕๔.๗๔ | ๕๙๓.๘๘ | ๖๐ | |
| ตะวันออกเฉียงเหนือ | ๕๔,๕๔๗ | ๔,๓๘๒ | ๔,๔๔๑.๕๕ | ๓,๙๘๕.๘๕ | ๓,๗๕๙.๗๙ | ๓,๖๑๐.๑๑ | ๓,๒๘๕.๒๐ | ๒,๘๘๓.๓๐ | ๒,๑๕๖.๖๘ | ๔๙ | |
| กลาง | ๑๖,๓๖๗ | ๑,๕๗๔ | ๑,๔๖๘.๓๓ | ๑,๕๒๕.๘๓ | ๑,๔๓๔.๒๒ | ๑,๔๐๒.๐๔ | ๑,๒๓๔.๓๘ | ๑,๑๒๑.๙๗ | ๙๗๕.๒๓ | ๖๒ | |
| ตะวันออกเฉียง | ๗,๘๐๔ | ๙๙๒ | ๙๖๑.๓๙ | ๙๙๘.๔๒ | ๙๔๔.๓๐ | ๙๐๙.๑๒ | ๗๙๙.๔๗ | ๖๙๘.๓๔ | ๔๙๓.๐๓ | ๕๐ | |
| ตะวันตก | ๒,๕๐๖ | ๑๙๒ | ๑๑๗.๒๑ | ๑๖๘.๐๑ | ๑๗๑.๑๐ | ๑๖๘.๐๒ | ๑๕๑.๑๒ | ๑๓๑.๖๗ | ๙๒.๑๒ | ๔๘ | |
| ใต้ | ๓,๖๒๖ | ๓๓๘ | ๒๐๗.๕๘ | ๒๑๐.๘๓ | ๒๙๖.๒๐ | ๒๙๔.๖๕ | ๒๙๒.๗๔ | ๒๗๓.๘๓ | ๒๔๐.๕๑ | ๗๑ | |
| รวม | ๑๐๒,๐๙๙.๐๐ | ๘,๔๗๐ | ๘,๑๕๓.๖๑ | ๗,๘๒๙.๕๐ | ๗,๕๓๕.๖๔ | ๗,๒๙๒.๖๔ | ๖,๕๙๔.๔๗ | ๕,๘๖๓.๘๖ | ๔,๕๕๑.๔๕ | ๕๔ | |

๘. สถานการณ์น้ำในประเทศ ณ วันที่ ๒๕ - ๒๘ เมษายน ๒๕๖๖ (กรมชลประทาน)

| สถานี | แม่น้ำ | อำเภอ | จังหวัด | ระดับ ตลิ่ง (ม. รทก.) | ระดับน้ำ (ม.รทก.) | | | | แนวโน้ม | เปรียบเทียบ ระดับ ตลิ่ง |
|-------|-------------|--------------|---------------|--------------------------------|-------------------|-------------|-------------|-------------|-----------|-------------------------------|
| | | | | | อังคาร | พุธ | พฤหัสบดี | ศุกร์ | | |
| | | | | | ๒๕ เม.ย. | ๒๖ เม.ย. | ๒๗ เม.ย. | ๒๘ เม.ย. | | |
| P.๑ | ปิง | เมือง | เชียงใหม่ | ๓.๗๐ | ๑.๕๔ | ๑.๕๐ | ๑.๕๕ | ๑.๕๑ | ลดลง | - ๒.๑๙ |
| W.๑C | วัง | เมือง | ลำปาง | ๕.๒๐ | ๐.๖๕ | ๐.๖๕ | ๐.๑๑ | ๐.๖๐ | ลดลง | - ๔.๖๐ |
| Y.๑๖ | ยม | บางระกำ | พิษณุโลก | ๗.๓๐ | ๑.๕๐ | ๑.๔๓ | ๑.๒๐ | ๑.๑๗ | ลดลง | - ๖.๑๓ |
| N.๗A | น่าน | เมือง | พิจิตร | ๙.๘๗ | ๒.๒๔ | ๒.๒๘ | ๒.๓๘ | ๒.๔๙ | เพิ่มขึ้น | - ๗.๓๘ |
| C.๒ | เจ้าพระยา | เมือง | นครสวรรค์ | ๒๕.๗๐ | ๑๗.๗๖ | ๑๗.๗๔ | ๑๗.๘๗ | ๑๗.๙๗ | เพิ่มขึ้น | - ๗.๗๓ |
| C.๑๓ | เจ้าพระยา | สรรพยา | ชัยนาท | ๑๖.๓๔ | ๕.๔๑ | ๕.๔๑ | ๕.๔๑ | ๕.๔๑ | ทรงตัว | - ๑๐.๙๓ |
| M.๖A | มูล | สตึก | บุรีรัมย์ | ๗.๙๕ | ๐.๑๑ | ๐.๑๑ | ๐.๑๐ | ๐.๐๙ | ลดลง | - ๗.๘๖ |
| M.๑๙๑ | ลำตะคอง | เมือง | นครราชสีมา | ๓.๕๐ | ๑.๖๓ | ๑.๖๗ | ๑.๗๘ | ๑.๘๐ | เพิ่มขึ้น | - ๑.๗๐ |
| M.๗ | มูล | เมือง | อุบลราชธานี | ๗.๐๐ | ๑.๙๑ | ๑.๙๗ | ๒.๐๑ | ๒.๐๙ | เพิ่มขึ้น | - ๔.๙๑ |
| M.๖๙ | ลำเซบก | โครงการพิเศษ | อุบลราชธานี | ๗.๓๐ | ๓.๗๒ | *** | *** | *** | *** | *** |
| X.๖๔ | คลองท่าแซะ | ท่าแซะ | ชุมพร | ๑๗.๑๓ | ๗.๗๓ | ๗.๗๓ | ๗.๗๓ | ๗.๗๓ | ทรงตัว | - ๙.๔๐ |
| X.๑๔๙ | คลองกลาย | นบพิตำ | นครศรีธรรมราช | ๓๓.๙๖ | ๒๗.๒๕ | ๒๗.๒๔ | ๒๗.๒๓ | ๒๗.๒๒ | ลดลง | - ๖.๗๔ |
| X.๒๗๔ | แม่น้ำโก-ลก | แว้ง | นราธิวาส | ๒๓.๕๐ | ๑๘.๑๘ | ๑๘.๑๗ | ๑๘.๑๗ | ๑๘.๑๖ | ลดลง | - ๕.๓๔ |
| X.๓๗A | แม่น้ำตาปี | พระแสง | สุราษฎร์ธานี | ๑๑.๗๐ | ๔.๕๗ | ๔.๗๑ | ๔.๖๘ | ๔.๕๓ | ลดลง | - ๗.๑๗ |

*** ยังไม่ได้รับรายงาน

๙. สถานการณ์น้ำในพื้นที่ลุ่มน้ำโขง ณ วันที่ ๒๘ เมษายน ๒๕๖๖ (คณะกรรมการน้ำโขง)

| สถานี | ระดับ อ้างอิง (ม.รทก.) | ระดับ ตลิ่ง (ม.) | ระดับน้ำ (ม.) | | | | | เปรียบเทียบ ระดับ ตลิ่ง (ม.) | ผลต่างของระดับน้ำ (ม.) | | แนวโน้ม |
|--------------------------|------------------------------|------------------------|-----------------------|-------------|-------------|-------------|-------------|------------------------------------|------------------------|-------------------|-----------|
| | | | ๒๔ เม.ย. | ๒๕ เม.ย. | ๒๖ เม.ย. | ๒๗ เม.ย. | ๒๘ เม.ย. | | ๓ วัน ย้อนหลัง | ๕ วัน ย้อนหลัง | |
| | | | อ.เชียงแสน จ.เชียงราย | ๓๕๗.๑๑๐ | ๑๒.๘๐ | ๑.๓๔ | ๑.๓๔ | | ๑.๘๓ | ๑.๙๘ | |
| อ.เชียงคาน จ.เลย | ๑๙๔.๑๑๘ | ๑๖.๐๐ | ๓.๒๖ | ๓.๐๗ | ๓.๐๐ | ๓.๐๔ | ๒.๙๙ | -๑๓.๐๑ | -๐.๐๑ | -๐.๒๗ | ลดลง |
| อ.เมือง จ.หนองคาย | ๑๕๓.๖๔๘ | ๑๒.๒๐ | ๐.๙๐ | ๐.๘๒ | ๐.๗๒ | ๐.๖๔ | ๐.๖๐ | -๑๑.๖ | -๐.๑๒ | -๐.๓๐ | ลดลง |
| อ.เมือง จ.นครพนม | ๑๓๒.๖๘๐ | ๑๒.๐๐ | ๑.๒๙ | ๑.๒๔ | ๑.๒๔ | ๑.๓๕ | ๑.๒๙ | -๑๐.๗๑ | ๐.๐๕ | ๐.๐๐ | ลดลง |
| อ.เมือง จ.มุกดาหาร | ๑๒๔.๒๑๙ | ๑๒.๕๐ | ๑.๖๖ | ๑.๖๔ | ๑.๖๐ | ๑.๖๑ | ๑.๖๖ | -๑๐.๘๔ | ๐.๐๖ | ๐.๐๐ | เพิ่มขึ้น |
| อ.โขงเจียม จ.อุบลราชธานี | ๘๙.๐๓๐ | ๑๔.๕๐ | ๒.๐๓ | ๒.๐๒ | ๑.๙๘ | ๑.๙๕ | ๑.๙๓ | -๑๒.๕๗ | -๐.๐๕ | -๐.๑๐ | ลดลง |

***ไม่มีสถานการณ์

๑๐. สถานการณ์เตือนภัย Early Warning ณ วันที่ ๒๘ เมษายน ๒๕๖๖ (กรมทรัพยากรน้ำ)

| การแจ้งเตือน | สถานี | การแจ้งเตือน | ช่วงเวลา |
|-----------------------------|-------|--------------|----------|
| เตือนสีแดง (อพยพ) | - | - | - |
| เตือนสีเหลือง (เตือนภัย) | - | - | - |
| เตือนสีเขียว (เฝ้าระวัง) | - | - | - |

***ไม่มีสถานการณ์

๑๑. พื้นที่ติดตามและเฝ้าระวังสถานการณ์ธรณีพิบัติภัย ณ วันที่ ๒๖ เมษายน ๒๕๖๖ (กรมทรัพยากรธรณี)

เนื่องจากในพื้นที่เสี่ยงดินถล่มมีปริมาณน้ำฝนไม่ถึงเกณฑ์การเฝ้าระวัง ประกอบกับไม่มีพื้นที่คาดการณ์ปริมาณน้ำฝนที่อาจก่อให้เกิดดินถล่มล่วงหน้า จึงไม่มีพื้นที่ติดตามสถานการณ์ธรณีพิบัติภัยดินถล่มและน้ำป่าไหลหลาก

๑๒. เหตุการณ์วิกฤตน้ำปัจจุบัน ณ วันที่ ๒๗ เมษายน ๒๕๖๖ [เวลา ๑๕.๐๐ น. (เมื่อวาน) - ๐๘.๐๐ น.(วันนี้)]

ไม่มีสถานการณ์

๑๓. สถานการณ์ภาวะน้ำท่วม และสถานการณ์ฝนแล้ง/ฝนทิ้งช่วง ณ วันที่ ๒๗ เมษายน ๒๕๖๖ (ปก.)

ไม่มีสถานการณ์

๑๔. ลักษณะอากาศ ๗ วันข้างหน้า (ระหว่างวันที่ ๒๗ เมษายน - ๓ พฤษภาคม ๒๕๖๖)

ในช่วงวันที่ ๒๗ - ๒๘ เม.ย. และ ๒ - ๓ พ.ค. ๖๖ บริเวณความกดอากาศสูงหรือมวลอากาศเย็นกำลังปานกลางที่ปกคลุมประเทศไทยตอนบนและทะเลจีนใต้มีกำลังอ่อนลง ส่งผลทำให้ลมใต้และลมตะวันออกเฉียงใต้ที่พัดปกคลุมประเทศไทยตอนบนมีกำลังอ่อนลง ในขณะที่ลมฝ่ายตะวันตกในระดับบนพัดปกคลุมภาคเหนือและภาคตะวันออกเฉียงเหนือตอนบน ลักษณะเช่นนี้ทำให้บริเวณดังกล่าวมีอากาศร้อน กับมีฟ้าหลัวในตอนกลางวัน และมีอากาศร้อนจัดบางพื้นที่ โดยมีฝนฟ้าคะนอง และมีลมกระโชกแรงบางแห่ง ส่วนในช่วงวันที่ ๒๙ เม.ย. - ๑ พ.ค. ๖๖ บริเวณความกดอากาศสูงหรือมวลอากาศเย็นกำลังปานกลางจากประเทศจีนแผ่ลงมาปกคลุมประเทศไทยตอนบนและทะเลจีนใต้ ส่งผลทำให้ลมใต้และลมตะวันออกเฉียงใต้ที่พัดนำความชื้นจากทะเลจีนใต้และอ่าวไทยเข้ามาปกคลุมประเทศไทยตอนบนมีกำลังแรงขึ้น ในขณะที่บริเวณประเทศไทยตอนบนมีอากาศร้อนถึงร้อนจัด ลักษณะเช่นนี้ทำให้ประเทศไทยตอนบนมีพายุฤดูร้อนเกิดขึ้น โดยมีลักษณะของพายุฝนฟ้าคะนอง ลมกระโชกแรง และลูกเห็บตกบางแห่ง รวมถึงอาจมีฟ้าผ่าเกิดขึ้นได้บางพื้นที่

ในช่วงวันที่ ๒๗ - ๒๙ เม.ย. ๖๖ ลมตะวันออกเฉียงใต้พัดปกคลุมอ่าวไทย ภาคใต้ และทะเลอันดามัน ทำให้ภาคใต้มีฝนฟ้าคะนองบางแห่ง ส่วนอ่าวไทยทะเลมีคลื่นสูงประมาณ ๑ เมตร บริเวณที่มีฝนฟ้าคะนองคลื่นสูงมากกว่า ๒ เมตร

ส่วนในวันที่ ๓๐ เม.ย. - ๓ พ.ค. ๖๖ ลมตะวันออกเฉียงใต้พัดปกคลุมอ่าวไทย ภาคใต้ และทะเลอันดามันมีกำลังแรงขึ้น ทำให้ภาคใต้มีฝนเพิ่มขึ้น และมีฝนตกหนักบางแห่ง ส่วนอ่าวไทยทะเลมีคลื่นสูงประมาณ ๑ เมตร บริเวณที่มีฝนฟ้าคะนองคลื่นสูงมากกว่า ๒ เมตร

๑๕. ความช่วยเหลือภัยแล้งสะสมของกรมทรัพยากรน้ำ

ความช่วยเหลือในพื้นที่ประสบปัญหาภัยแล้ง ตั้งแต่วันที่ ๑ ตุลาคม ๒๕๖๕ - ๒๖ เมษายน ๒๕๖๖

| หน่วยงาน | จังหวัด | ปริมาณการ สูบน้ำ (ลบ.ม.) | ปริมาณการ แจกจ่ายน้ำ สะอาด (ลิตร) | ประโยชน์ที่ได้รับ | | | |
|----------|-------------------|--------------------------------|--|-------------------|------------------|--------------------|---------------|
| | | | | อุปโภค-บริโภค | | พื้นที่เกษตร (ไร่) | |
| | | | | ครัวเรือน | ประชากร | ไม้ผล | นาข้าว |
| สทน.๑ | ลำปาง | - | ๑,๖๙๑,๙๘๑ | ๑๖๘,๗๐๔ | ๔๕๑,๒๖๒ | - | - |
| | เชียงใหม่ | - | ๑๓๒,๔๒๙ | ๒๑,๒๐๑ | ๘๗,๖๗๕ | - | - |
| | แม่ฮ่องสอน | - | ๘๖,๕๗๑ | ๙,๒๔๘ | ๖๐,๙๘๖ | - | - |
| | เชียงราย | - | ๒๗๙,๙๑๘ | ๕๖,๔๗๑ | ๑๗๔,๔๗๗ | - | - |
| | กำแพงเพชร | - | ๙๕,๙๙๓ | ๔๔,๑๒๕ | ๑๗๙,๓๑๐ | - | - |
| | ลำพูน | ๗๖๕,๘๐๐ | - | - | - | - | ๔,๗๐๐ |
| สทน.๒ | นครสวรรค์ | ๔,๕๔๖,๘๐๐ | - | - | - | ๑,๒๖๐ | ๗๙,๘๕๘ |
| | นครสวรรค์ | ๑,๖๔๗,๒๘๐ | ๗๒,๐๐๐ | ๓,๓๗๐ | ๑๑,๒๒๐ | - | - |
| สทน.๓ | อุดรธานี | ๓,๗๔๔,๒๒๐ | ๓๐,๐๐๐ | ๔๘๑ | ๑,๙๗๒ | - | ๑,๗๗๐ |
| | สกลนคร | ๕,๑๔๓,๖๘๐ | - | - | ๓๓๗ | ๖,๗๘๓ | - |
| สทน.๔ | ขอนแก่น | ๑,๑๙๖,๖๐๐ | - | ๒,๐๗๖ | ๔,๕๘๘ | - | - |
| | ร้อยเอ็ด | ๓๘,๔๐๐ | - | ๑,๖๔๙ | ๔,๖๒๑ | - | - |
| สทน.๕ | นครราชสีมา | ๕๑๙,๖๘๘ | ๑๘,๐๐๐ | ๓,๒๐๓ | ๑๐,๖๑๔ | - | - |
| สทน.๖ | จันทบุรี | ๕,๘๘๐,๐๐๐ | - | ๑,๗๐๐ | ๓,๕๐๐ | ๕,๕๐๐ | - |
| | ปราจีนบุรี | ๒,๑๗๖,๐๐๐ | - | ๖๘๐ | ๑,๔๐๐ | - | ๑,๘๗๐ |
| | ระยอง | ๓๓๖,๐๐๐ | - | ๘๐ | ๘๐๐ | ๔,๕๐๐ | - |
| | สระแก้ว | ๒๐๑,๖๐๐ | - | ๒๙๓ | ๑,๔๔๑ | ๑๒๐ | - |
| สทน.๗ | ราชบุรี | ๓๖๔,๖๘๐ | - | ๑,๙๐๑ | ๖,๖๖๓ | ๑,๘๕๐ | - |
| สทน.๘ | นครศรีธรรมราช | ๑,๗๐๐,๒๘๐ | - | ๑,๗๒๓ | ๕,๒๖๔ | ๑๗,๖๕๐ | - |
| | สงขลา | - | ๑๕๖,๐๐๐ | - | - | - | - |
| สทน.๙ | พิษณุโลก | ๓๔,๐๘๐ | - | ๙๖ | ๔๘๘ | - | - |
| | อุตรดิตถ์ | ๔๕๒,๔๐๐ | ๗๔๙,๑๖๐ | ๘,๐๒๔ | ๘,๒๔๘ | - | - |
| | น่าน | - | ๒๖,๑๑๐ | - | ๙๕ | - | - |
| | แพร่ | ๑,๕๒๑,๙๐๐ | - | ๙๑๓ | ๒,๓๖๕ | - | ๒,๕๖๐ |
| สทน.๑๐ | สุราษฎร์ธานี | ๓๔๔,๒๐๐ | ๗๑๘,๐๐๐ | ๓๕๔ | ๑,๒๕๓ | ๓,๓๐๐ | - |
| สทน.๑๑ | อำนาจเจริญ | ๑๐๗,๒๐๐ | - | ๘๕๓ | ๓,๑๒๖ | ๓๗ | - |
| | ๒๕ จังหวัด | ๓๐,๗๒๐,๘๐๘ | ๔,๐๕๖,๑๖๒ | ๓๓๐,๒๐๙ | ๑,๐๒๕,๘๘๑ | ๔๕,๗๐๐ | ๘๗,๓๑๘ |

จึงเรียนมาเพื่อโปรดทราบ

นายภาดล ถาวรภุชรัตน์
อธิบดีกรมทรัพยากรน้ำ
ประธานคณะกรรมการ
ทรัพยากรธรรมชาติและสิ่งแวดล้อม (ด้านทรัพยากรน้ำ)