



รายงานสถานการณ์น้ำรายวัน

เสนอโดย

ศูนย์เขลลา

กองวิเคราะห์และประเมินสถานการณ์น้ำ

กรมทรัพยากรน้ำ

ประจำวันที่ ๑ พฤษภาคม ๒๕๖๖

โทร. ๐๒-๒๗๑๖๐๐๐ ต่อ ๖๔๔๕

Line ID : mekhalawoc

## สารบัญ

- ๑) สรุปสถานการณ์น้ำ
- ๒) รายงานสถานการณ์พื้นที่เสี่ยงอุทกภัยน้ำหลากในเขตพื้นที่ลาด  
เชิงเขา
- ๓) สถานการณ์น้ำในอ่างเก็บน้ำขนาดใหญ่ และขนาดกลาง
- ๔) รายงานแหล่งน้ำขนาดเล็ก
- ๕) รายงานสถานการณ์น้ำรายลุ่มน้ำ



# สรุปสถานการณ์น้ำ







# รายงานการเฝ้าระวังติดตามสถานการณ์น้ำ ๒๔ ชั่วโมง

ศูนย์ปฏิบัติการ กระทรวงทรัพยากรธรรมชาติและสิ่งแวดล้อม

โทรศัพท์ ๐ ๒๒๗๑ ๖๐๐๐ ต่อ ๖๔๔๕ โทรสาร ๐ ๒๒๗๘ ๖๖๒๙ <http://www.dwr.go.th>

รายงานการเฝ้าระวังติดตามสถานการณ์น้ำประจำวัน ที่ ๑ พฤษภาคม ๒๕๖๖

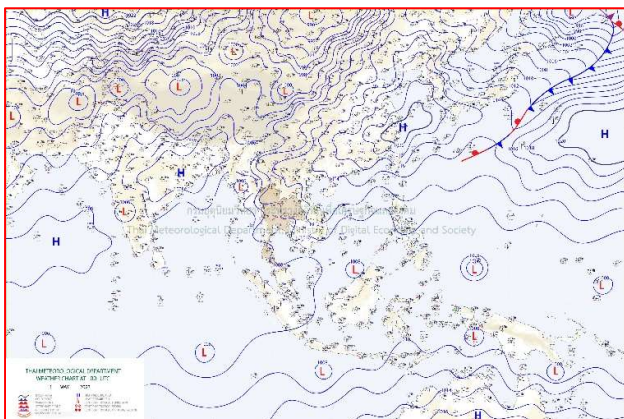
เรียน รว.ทส. เลขาธิการ รว.ทส. ที่ปรึกษา รว.ทส. ปกท.ทส. รอง ปกท.ทส. อทน. อทบ. และหน่วยงานที่เกี่ยวข้อง

## ๑. สภาพอากาศ เวลา ๑๑.๐๐ น. (กรมอุตุนิยมวิทยา)

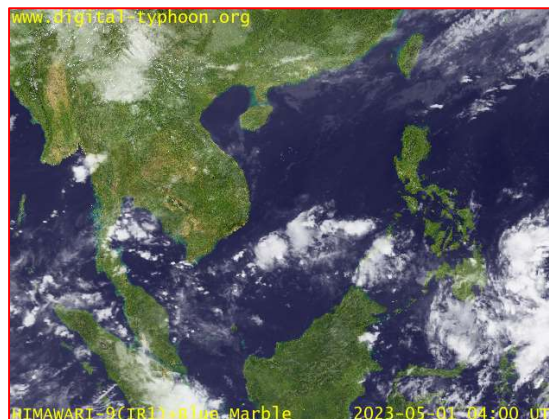
พยากรณ์อากาศ ๒๔ ชั่วโมงข้างหน้า บริเวณความกดอากาศสูงหรือมวลอากาศเย็นกำลังปานกลางปกคลุมประเทศไทยตอนบนและทะเลจีนใต้ ประกอบกับลมตะวันออกเฉียงใต้พัดนำความชื้นจากอ่าวไทยและทะเลจีนใต้เข้ามาปกคลุมประเทศไทยตอนบน ในขณะที่ประเทศไทยตอนบนมีอากาศร้อน ลักษณะเช่นนี้ทำให้ประเทศไทยตอนบนมีฝนฟ้าคะนองและลมกระโชกแรงบางแห่ง รวมถึงอาจมีฟ้าผ่าเกิดขึ้นได้บางพื้นที่

สำหรับลมตะวันออกเฉียงใต้ปกคลุมอ่าวไทย ภาคใต้ และทะเลอันดามัน ทำให้ภาคใต้มีฝนเพิ่มขึ้นและมีฝนตกหนักบางแห่ง ขอให้ประชาชนในบริเวณดังกล่าวระวังอันตรายจากฝนฟ้าคะนองที่อาจจะเกิดขึ้นในระยะนี้ ส่วนบริเวณอ่าวไทยทะเลมีคลื่นสูงประมาณ ๑ เมตร บริเวณที่มีฝนฟ้าคะนองคลื่นสูงมากกว่า ๒ เมตร ขอให้ชาวเรือเดินเรือด้วยความระมัดระวังและหลีกเลี่ยงการเดินเรือในบริเวณที่มีฝนฟ้าคะนอง เรือขนาดใหญ่บริเวณอ่าวไทยควรออกจากฝั่งในช่วง ๑-๒ พ.ค. ๒๕๖๖

ฝุ่นละอองในระยะนี้ : ประเทศไทยมีการสะสมฝุ่นละออง/หมอกควันอยู่ในเกณฑ์น้อยถึงปานกลาง เนื่องจากยังคงมีฝนตกในบริเวณดังกล่าวและมีการระบายอากาศดี ยกเว้นภาคเหนือในบางพื้นที่ มีการสะสมฝุ่นละออง/หมอกควันในเกณฑ์ค่อนข้างมาก



แผนที่อากาศ วันที่ ๑ พ.ค. ๒๕๖๖ เวลา ๐๗.๐๐ น.



ภาพถ่ายดาวเทียม วันที่ ๑ พ.ค. ๒๕๖๖ เวลา ๑๑.๐๐ น.

## ๒. สถานการณ์เตือนภัย Early Warning ณ วันที่ ๒๗ เมษายน ๒๕๖๖ เวลา ๐๗.๐๐ น. (กรมทรัพยากรน้ำ)



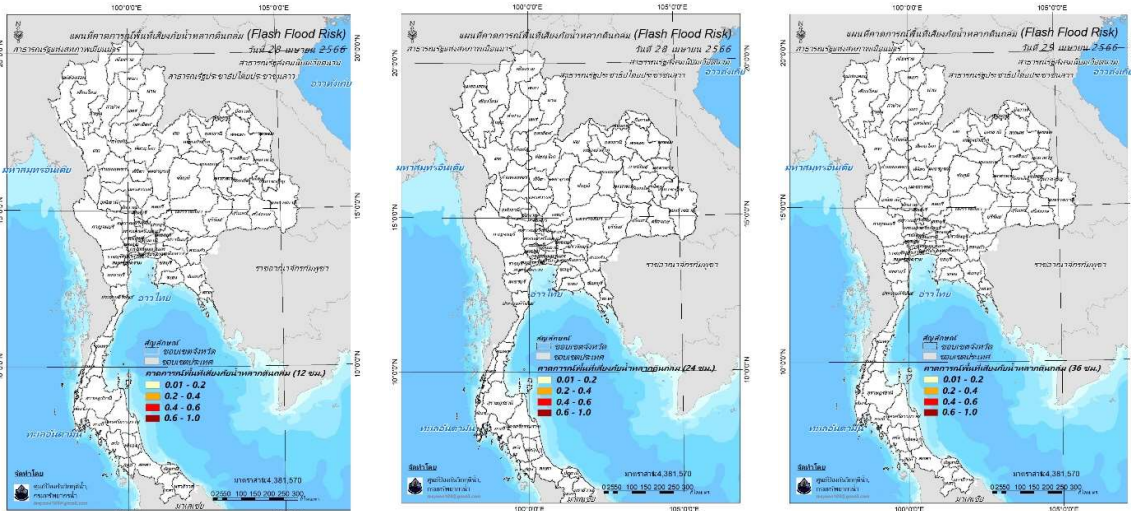
เตือนภัยทั้งหมด	3 หมู่บ้าน
เฝ้าระวัง	3 หมู่บ้าน
เตรียมพร้อม	- หมู่บ้าน
อพยพ	- หมู่บ้าน

สถานการณ์เตือนภัยรายจังหวัด		
จังหวัด	ระดับการเตือนภัย	จำนวนหมู่บ้าน
ราชบุรี	เฝ้าระวัง	4

### ๓. การคาดการณ์พื้นที่เสี่ยงภัยน้ำหลากดินถล่ม ณ วันที่ ๒๗ เมษายน ๒๕๖๕ (กรมทรัพยากรน้ำ)

- การคาดการณ์พื้นที่เสี่ยงภัยน้ำหลากดินถล่มจากข้อมูล MRCFFGS วันที่ 27 เมษายน 2566 ในอีก 12 ชม. 24 ชม. และ 36 ชม. ไม่พบพื้นที่เสี่ยง

#### แผนที่แสดงการคาดการณ์พื้นที่เสี่ยงภัยน้ำหลากดินถล่ม วันที่ 27 เมษายน 2566



วันที่ 28 เม.ย. 2566 (03:00 น.)      วันที่ 28 เม.ย. 2566 (15:00 น.)      วันที่ 29 เม.ย. 2566 (03:00 น.)

คำแนะนำ: ข้อมูลดังกล่าวเป็นการคาดการณ์พื้นที่เสี่ยงภัยน้ำหลาก โดยอาศัยข้อมูลปริมาณฝนจากดาวเทียม ดังนั้นรายงานฉบับนี้ควรใช้งานควบคู่ไปกับการตรวจวัดปริมาณฝนจริงภาคสนาม และข้อมูลจากเรดาร์เพื่อประกอบการตัดสินใจ

### ๔. สถานการณ์ภาวะน้ำท่วม และสถานการณ์ฝนแล้ง/ฝนทิ้งช่วง ณ วันที่ ๑ พฤษภาคม ๒๕๖๖ (ปก.)

- จากสถานการณ์ความกดอากาศสูงกำลังปานกลาง แผ่ลงมาปกคลุมประเทศไทยตอนบนและทะเลจีนใต้ส่งผลทำให้ลมใต้และลมตะวันออกเฉียงใต้ที่พัดนำความชื้นจากอ่าวไทยเข้ามาปกคลุมประเทศไทยตอนบนทำให้เกิดฝนฟ้าคะนอง ลมกระโชกแรง และลูกเห็บตกบางแห่ง ในระหว่างวันที่ ๒๙ เมษายน-๑ พฤษภาคม ๒๕๖๖มีสถานการณ์ในพื้นที่ ๒๔ จ. (ตาก ลำปาง พิจิตร เชียงราย เพชรบูรณ์ น่าน อุตรดิตถ์ กาฬสินธุ์ ร้อยเอ็ด มหาสารคาม บึงกาฬ อ่างทอง นครราชสีมา ขอนแก่น สกลนคร โยธธร ชัยภูมิ พระนครศรีอยุธยา ลพบุรี นครนายก ระยอง สระบุรี ปราจีนบุรี สุราษฎร์ธานี) ๗๓๐. ๑๗๘ ต. ๔๐๑ ม. บ้านเรือนประชาชนได้รับความเสียหาย๒,๘๑๘ หลัง มีผู้เสียชีวิต ๑ ราย (จ.กาฬสินธุ์สาเหตุฟ้าผ่า)และบาดเจ็บ ๑ ราย (จ.ลพบุรีสาเหตุต้นไม้ล้มทับ)

#### ๕. การดำเนินการเตรียมความพร้อมช่วยเหลือพื้นที่ประสบภัยน้ำท่วมของหน่วยงานในกระทรวงทรัพยากรธรรมชาติและสิ่งแวดล้อม

- ไม่มีรายงานความช่วยเหลือ



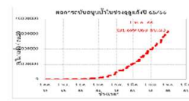
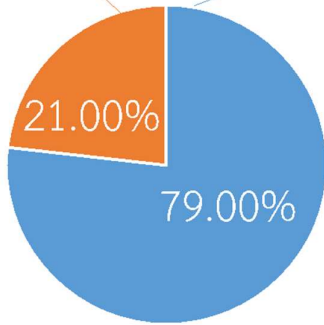
# กรมทรัพยากรน้ำ

รายงานการให้ความช่วยเหลือภาวะน้ำแล้ง  
และสนับสนุนน้ำสะอาด

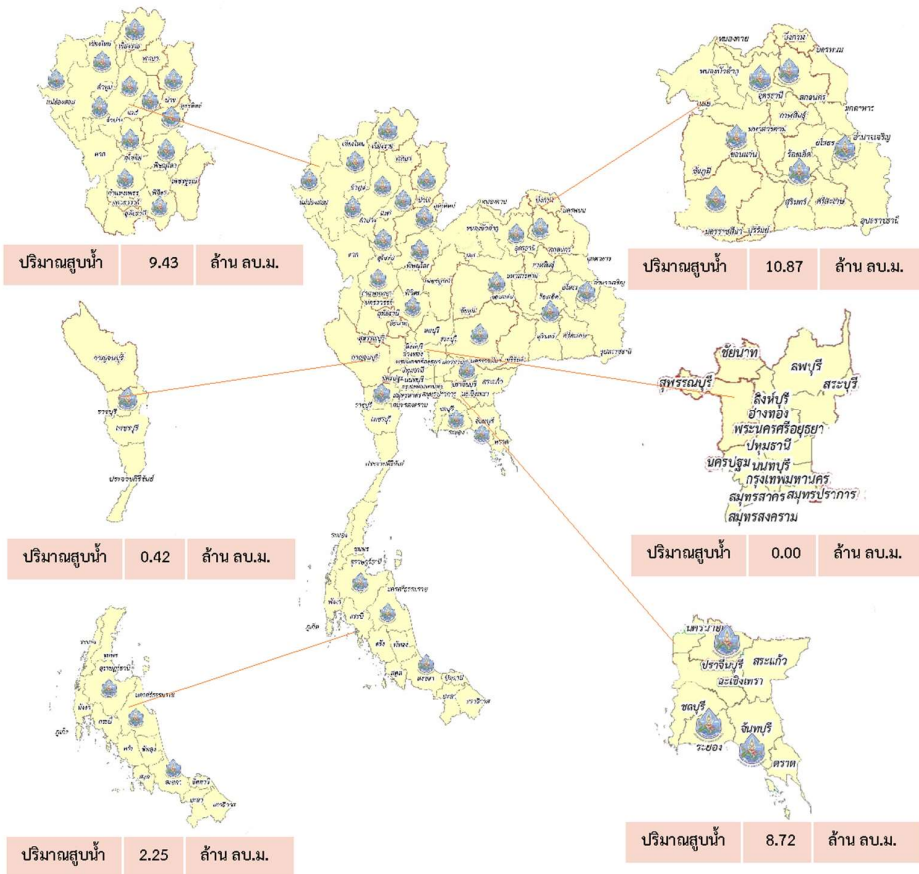
ตั้งแต่วันที่ 1 ต.ค. 2565 – 1 พ.ค. 2566

**คงเหลือ**  
8.30 ล้าน ลบ.ม.

**ดำเนินการแล้ว**  
31.70 ล้าน ลบ.ม.



เครื่องสูบน้ำ	71	เครื่อง (มี 211 เครื่อง)
ปริมาณสูบน้ำ	31.70	ล้าน ลบ.ม.
ปริมาณแจกจ่ายน้ำ	4,604,092	ลิตร
ประโยชน์ที่ได้รับ	330,953	ครัวเรือน
ประชากร	1,028,213	คน
พื้นที่	133,018	ไร่







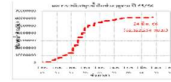
# กรมทรัพยากรน้ำ

รายงานการให้ความช่วยเหลือภาวะน้ำท่วม  
และสนับสนุนน้ำสะอาด

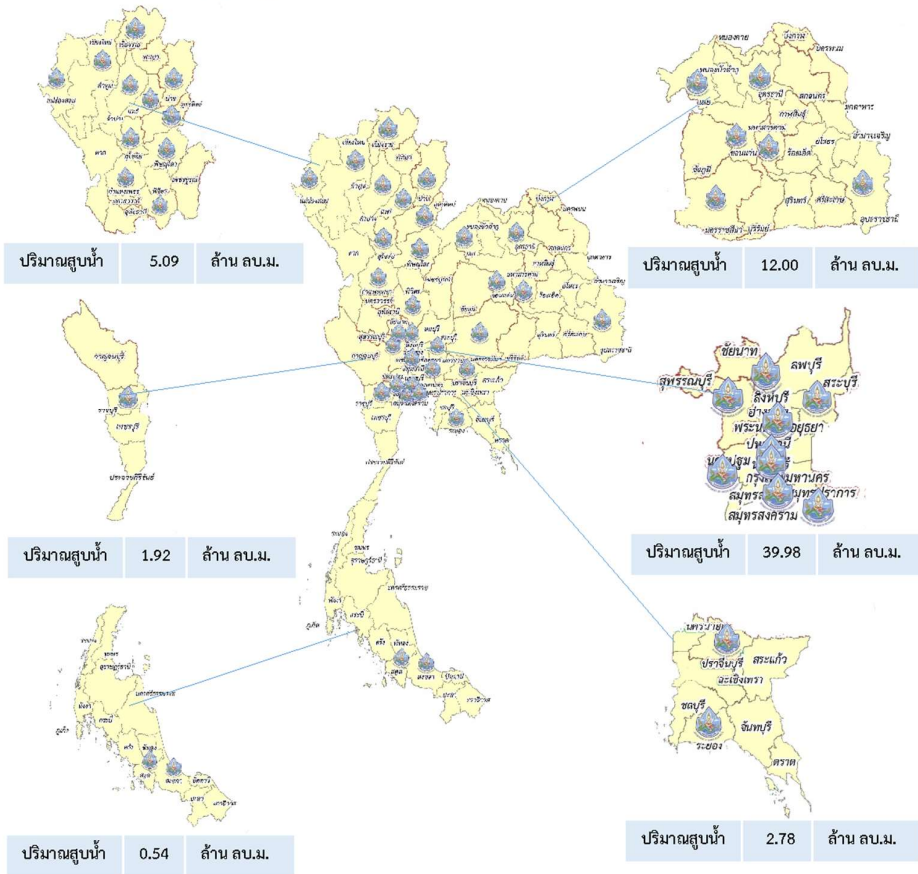
ตั้งแต่วันที่ 13 พ.ค. 2565 – 1 พ.ค. 2566

ดำเนินการแล้ว

62.32 ล้าน ลบ.ม.  
(แล้วเสร็จ)



เครื่องสูบน้ำ	128	เครื่อง (มี 211 เครื่อง)
ปริมาณสูบน้ำ	62.32	ล้าน ลบ.ม.
ปริมาณแจกจ่ายน้ำ	54,000	ลิตร
ประโยชน์ที่ได้รับ	48,698	ครัวเรือน
ประชากร	132,724	คน
พื้นที่	34,184	ไร่



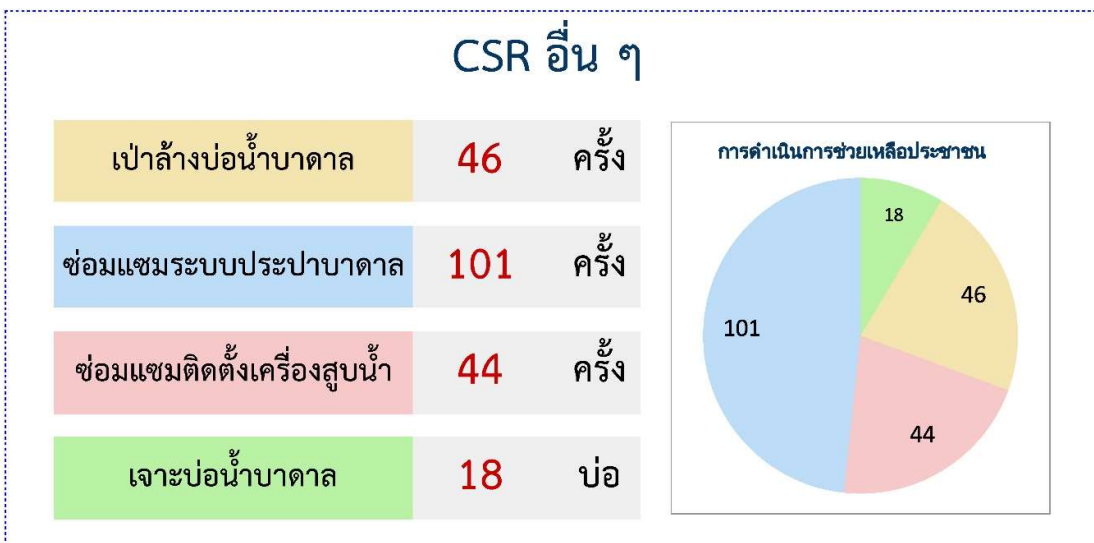
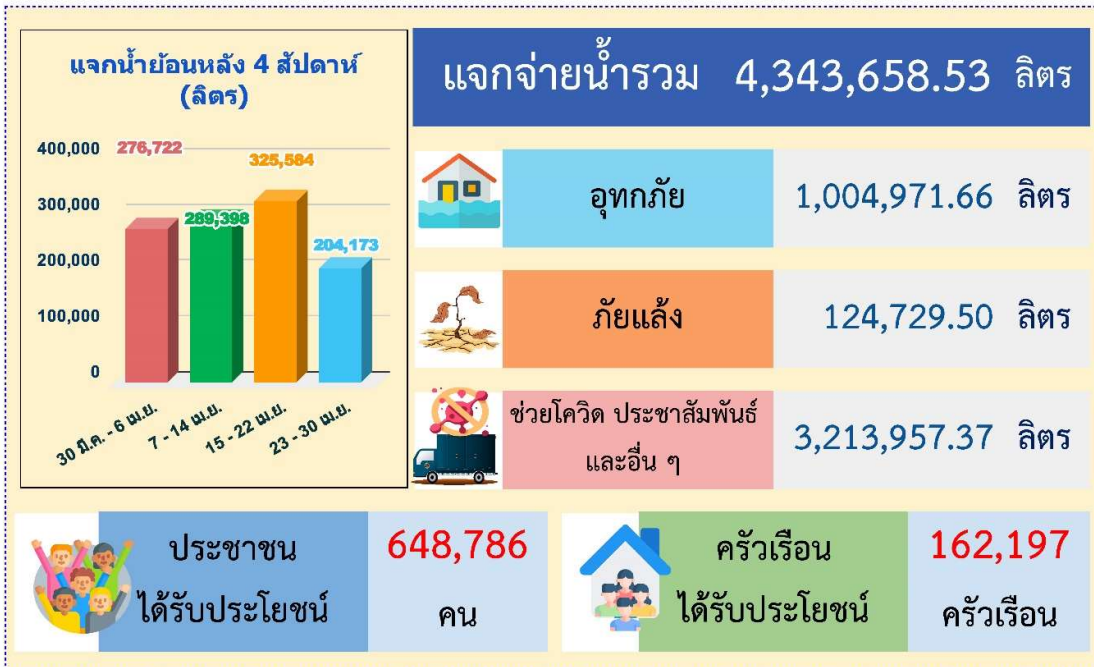


กรมทรัพยากรน้ำบาดาล  
กระทรวงทรัพยากรธรรมชาติและสิ่งแวดล้อม



## สรุปรายงานการให้ความช่วยเหลือประชาชน CSR ปีงบประมาณ พ.ศ. 2566

สรุปรายงาน ตั้งแต่ วันที่ 1 ตุลาคม 2565 - วันที่ 1 พฤษภาคม 2566







## กรมทรัพยากรน้ำ กระทรวงทรัพยากรธรรมชาติและสิ่งแวดล้อม

**สท.2** **สูบน้ำเข้าสระประปา 1.42 ล้าน ลบ.ม.**  
อบต.พนมรอก อำเภอกำแพงแสน จังหวัดนครสวรรค์



📅 วันที่ 25 เมษายน 2566

"มุ่งสัมฤทธิ์ จิตบริการ ประสาน สามัคคี"

สำนักงานทรัพยากรน้ำที่ 2 โดยส่วนเครื่องกล เก็บเครื่องสูบน้ำ 12 นิ้ว จำนวน 2 เครื่อง  
ที่ดำเนินการสูบน้ำเติมเข้าสระประปาของ อบต.พนมรอก อำเภอกำแพงแสน จังหวัดนครสวรรค์ เพื่อเก็บสำรองน้ำ  
ไว้ในการผลิตประปาให้บริการประชาชนในพื้นที่ ได้เพียงพอสำหรับการอุปโภค - บริโภค ได้ต่อเนื่องตลอดปี  
โดยเริ่มดำเนินการสูบน้ำ ตั้งแต่วันที่ 21 กุมภาพันธ์ 2566 จนถึงวันที่ 19 เมษายน 2566  
เต็มความจุของสระเก็บน้ำ ได้ปริมาณน้ำรวม 1,423,900 ลบ.ม.

องค์การบริหารส่วนตำบลพนมรอก ขอขอบคุณ กรมทรัพยากรน้ำ  
กระทรวงทรัพยากรธรรมชาติและสิ่งแวดล้อม ที่ให้ความช่วยเหลือประชาชน  
ที่ได้รับเดือดร้อนจากภัยแล้ง



ส่วนเครื่องกล สำนักงานทรัพยากรน้ำที่ 2  
323 หมู่ 1 ต.เก้าเลี้ยว อ.เก้าเลี้ยว จ.นครสวรรค์ 60230  
โทร 056-383568



สำนักงานทรัพยากรน้ำที่ 2  
<https://www.facebook.com/wrro02/>

# สถานการณ์น้ำภาพรวมของประเทศ

1 พ.ค. 66

เวลา 07.00 น.

02 554 1800

www.onwr.go.th

**กองอำนวยการ**  
แห่งชาติ

## กองช. เร่งหน่วยงานแก้ไขปัญหาดแคลนน้ำในพื้นที่เสี่ยง

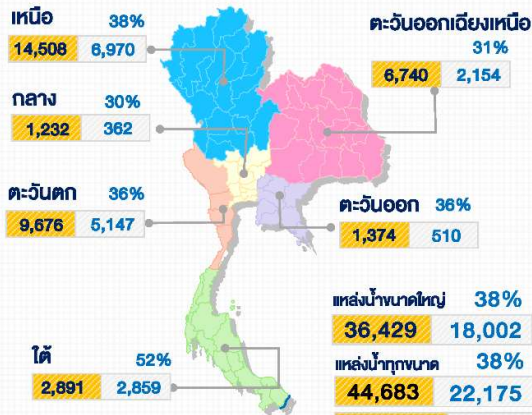


### สภาพอากาศ

- ประเทศไทยตอนบนมีอากาศร้อน และมีพายุฤดูร้อนเกิดขึ้น ส่วนภาคใต้มีฝนฟ้าคะนองบางแห่ง
- ปริมาณฝนตกใน 24 ชั่วโมงที่ผ่านมา มีฝนตกหนักมาก บริเวณ จ.ชลบุรี (114 มม.) จ.แพร่ (110 มม.) และ จ.น่าน (108 มม.)



### ปริมาณน้ำในแหล่งน้ำทั่วประเทศ



### มาตรการและการช่วยเหลือ

กรุงเทพมหานคร ดำเนินการเก็บขยะและวัชพืช เตรียมพร้อมรับฝน เพิ่มประสิทธิภาพการระบายน้ำในพื้นที่

- คลองบางไผ่ เขตบางแค
- คลองทับช้างล่าง ช่วงปากคลองวังใหญ่ถนนศรีนครินทร์-ร่วมเกล้าตัดใหม่ เขตสะพานสูง
- คลองสนามชัย ช่วงถนนกาญจนาภิเษก เขตบางขุนเทียน
- คลองลำหินฝั่งเหนือ ช่วงซอยคูคลองสิบ 7 ถนนคูคลองสิบ เขตหนองจอก
- คลองลาดพร้าว ช่วงปากคลองบางซื่อ เขตวังทองหลาง



### คุณภาพน้ำ ณ จุดเฝ้าระวัง

แม่น้ำ	ค่าความเค็ม (กรัมต่อลิตร)		ค่าออกซิเจน (มิลลิกรัมต่อลิตร)	
	ค่าวัดได้	เกณฑ์เฝ้าระวังค่าความเค็ม	ค่าวัดได้	มาตรฐานแหล่งน้ำผิวดิน
เจ้าพระยา (สายน้ำอุปน้ำแม่)	0.14	≤ 0.5*	4.0	≥ 2.0
ท่าจีน (ปตร.คลองจินดา)	0.23	≤ 2.0**	1.0	≥ 2.0
แม่กลอง (บางคนที)	0.22	≤ 2.0**	5.0	≥ 2.0
บางปะกง (วัดบางแตง)	0.12	≤ 2.0**	5.0	≥ 2.0

หมายเหตุ : \* เกณฑ์เฝ้าระวังความเค็มเพื่อการลิดน้ำประปา ≤ 0.5 กรัมต่อลิตร  
\*\* เกณฑ์เฝ้าระวังความเค็มเพื่อการเกษตร < 2.0 กรัมต่อลิตร



### แนวทางการบริหารจัดการน้ำ

#### กองช. เร่งหน่วยงานแก้ไขปัญหาดแคลนน้ำในพื้นที่เสี่ยง

กองช. ติดตามหน่วยงานเร่งแก้ไขปัญหาดแคลนน้ำในพื้นที่เสี่ยงตาม 10 มาตรการรองรับฤดูแล้ง 2565/2566 เพื่อสร้างความมั่นคงด้านน้ำอุปโภค-บริโภคให้ประชาชนในพื้นที่ใช้เพียงพอดลอดฤดูแล้ง โดยกรมทรัพยากรน้ำบาดาล ซ่อมแซมระบบประปาบาดาลและสำรวจหาแหล่งน้ำเพื่อเพิ่มปริมาณน้ำต้นทุน ดังนี้

- ดำเนินการตรวจสอบซ่อมบำรุงรักษาระบบประปาบาดาล
- 1) โครงการสำรวจและพัฒนาแหล่งน้ำบาดาลเพื่อสนับสนุนระบบน้ำดื่มสะอาดให้กับโรงเรียนทั่วประเทศ ประจำปีงบประมาณ 2565 อ.เมือง จ.นครสวรรค์ 2) โครงการพระราชดำริ โรงเรียนตำรวจตระเวนชายแดน อ.นาโยง จ.อุตรธานี และ 3) โครงการพัฒนาแหล่งน้ำบาดาลส่งเสริมการดำเนินงานอันเนื่องมาจากพระราชดำริ ประจำปีงบประมาณ พ.ศ. 2562 อ.น้ำโสม จ.อุตรธานี
- ดำเนินการสูบทดสอบปริมาณน้ำบ่อน้ำบาดาล โครงการจัดหา น้ำบาดาลขนาดใหญ่แก้ปัญหาภัยแล้งอันเนื่องมาจากพระราชดำริ อ.เมือง จ.สมุทรสาคร
- เร่งสำรวจความเหมาะสมโครงการจัดหาแหล่งน้ำบาดาลระยะไกลเพื่อแก้ปัญหาในพื้นที่แล้งซ้ำซากหรือน้ำเค็ม อ.เขมราฐ จ.อุบลราชธานี
- สำรวจแหล่งน้ำบาดาลที่มีศักยภาพตำบลปากน้ำ อ.ละงู จ.สตูล เพื่อแก้ไขปัญหาดแคลนน้ำอุปโภค-บริโภค เกาะนุโหล่น

### ติดตามข่าวสาร

จัดทำโดย :  
ศูนย์อำนวยการน้ำแห่งชาติ



ข่าวสาร  
กองอำนวยการน้ำแห่งชาติ



ข่าวสาร  
สำนักงานบริหารน้ำแห่งชาติ

สามารถติดตามสถานการณ์น้ำได้ที่ : <http://waterinfo.onwr.go.th>



นายพงศ์พัฒน์ เสมอคำ  
ผู้อำนวยการศูนย์ป้องกันวิกฤติน้ำ  
(เลขานุการคณะกรรมการศูนย์อำนวยการ  
ติดตามแก้ไขภาวะน้ำแล้งน้ำท่วม)  
กรมทรัพยากรน้ำ



รายงานสถานการณ์พื้นที่  
เสี่ยงอุทกภัยน้ำหลากในเขต  
พื้นที่ลาดเชิงเขา



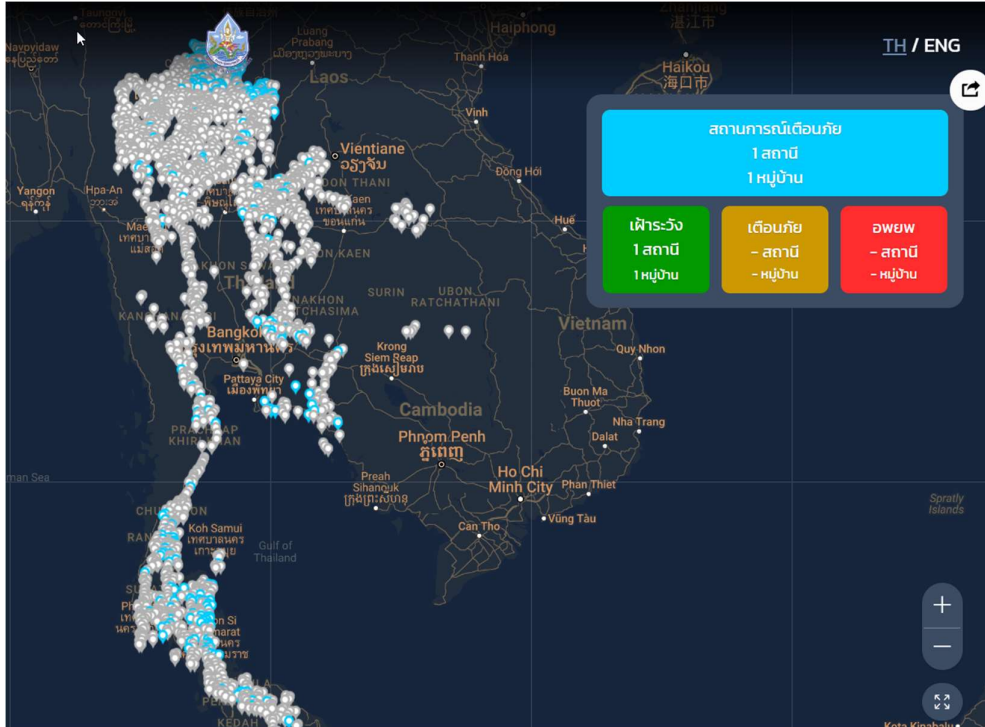


## รายงานสถานการณ์พื้นที่เสี่ยงอุทกภัยน้ำหลากในเขตพื้นที่ลัดเชิงเขา

วันที่ 1 พฤษภาคม 2566 เวลา 15:00 น.

### 1) Early Warning System (1 พ.ค. 2566 เวลา 15.00 น)

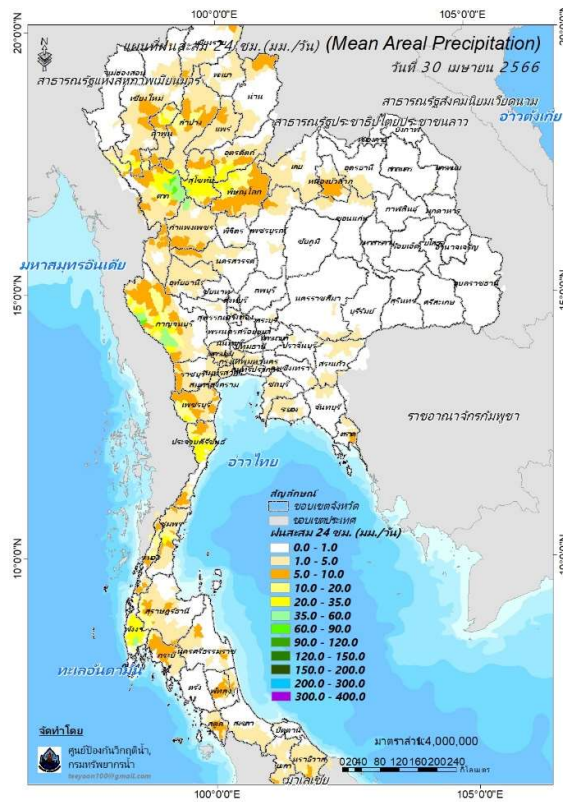
สถานี Early Warning System มีการแจ้งเฝ้าระวัง 1 หมู่บ้าน



ที่มา : สำนักวิจัย พัฒนาและอุทกวิทยา

### 2) ปริมาณฝน

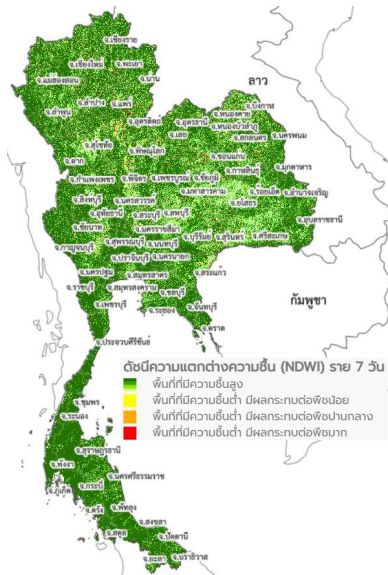
ผลการเปรียบเทียบปริมาณฝนสะสม 24 ชั่วโมง ของวันที่ 30 เมษายน – 1 พฤษภาคม 2566 (เวลา 15:00 น.) จากระบบของ Mekong River Commission Flash Flood Guidance System (MRCFFGS) แสดงให้เห็นว่ามีปริมาณฝนตกบริเวณภาคเหนือ ภาคตะวันตก และภาคใต้บางส่วน มีปริมาณฝนสะสมประมาณ 20 - 35 มม./วัน ส่วนบริเวณจังหวัดสุโขทัย กำแพงเพชร และพังงา มีปริมาณฝนสะสมประมาณ 35 - 60 มม./วัน และบริเวณจังหวัดตาก และกาญจนบุรี มีปริมาณฝนสะสมประมาณ 60 - 90 มม./วัน



ปริมาณฝนสะสม 24 ชั่วโมง (MRCFFGS)

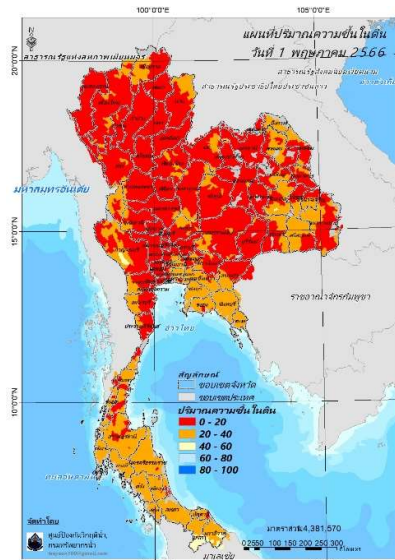
3) ปริมาณความชื้นในดิน

ปริมาณความชื้นในดินจากแผนที่ดาวเทียมของ Gistda (ดัชนีความแตกต่าง (NDWI) ราย 7 วัน) และค่าความชื้นในดินที่ได้จากระบบ MRCFFGS พบว่าบริเวณภาคใต้ มีค่าความชื้นอยู่ในเกณฑ์ประมาณร้อยละ 40 - 60 สถานะดังกล่าวหมายถึงดินในพื้นที่บริเวณดังกล่าวยังสามารถรองรับปริมาณน้ำฝนได้อีกประมาณ 60% ก่อนที่จะเข้าสู่สภาพอิ่มตัว



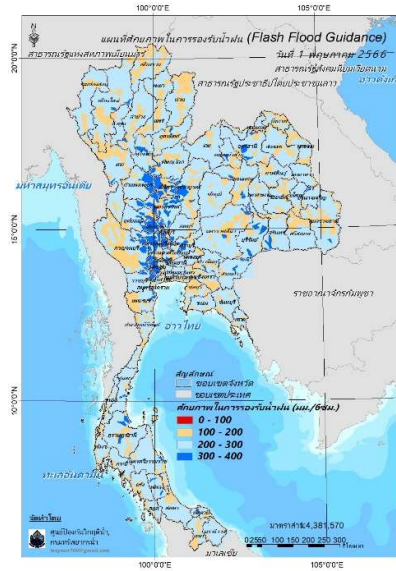
แผนที่ดาวเทียมของ Gistda

(25 เม.ย. - 1 พ.ค. 66)



ปริมาณความชื้นในดิน (MRCFFG)

#### 4) ศักยภาพในการรองรับน้ำฝน FFG (Flash Flood Guidance)



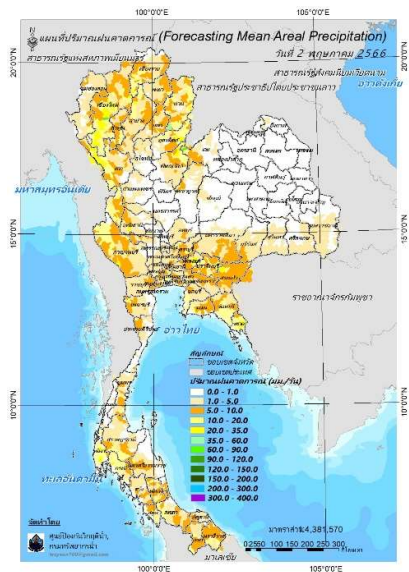
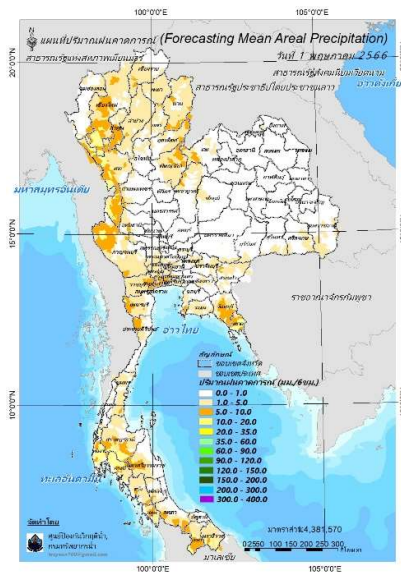
FFG หมายถึง ค่าความสามารถในการรองรับปริมาณฝนของพื้นที่นั้นๆ ก่อนที่จะเกิดสภาวะน้ำล้นตลิ่งที่จุดออกของปลายพื้นที่ โดยค่า FFG 06-hr หมายถึง ปริมาณฝนที่จะส่งผลให้เกิดสภาวะน้ำล้นตลิ่งที่ปลายลุ่มน้ำในอีก 6 ชั่วโมงข้างหน้า (มม./6ชม.)

#### 5) ปริมาณฝนคาดการณ์ล่วงหน้า

ปริมาณฝนคาดการณ์ในวันที่ 2 พฤษภาคม 2566 เวลา 21.00 น. บริเวณภาคเหนือ ภาคตะวันออกเฉียงเหนือบางส่วน ภาคกลางบางส่วน ภาคตะวันตก และภาคใต้บางส่วน จะมีปริมาณฝนสะสม 6 ชั่วโมงข้างหน้า 5 – 10 มม. ส่วนบริเวณจังหวัดเชียงใหม่ ลำพูน ตาก กาญจนบุรี ทรราช เพชรบุรี สุราษฎร์ธานี นครศรีธรรมราช พังงา กระบี่ สตูล ยะลา และนราธิวาส จะมีปริมาณฝนสะสม 6 ชั่วโมงข้างหน้า 10 – 20 มม.

ปริมาณฝนคาดการณ์ในวันที่ 1 พฤษภาคม 2566 เวลา 15.00 น. บริเวณภาคเหนือ ภาคตะวันออกเฉียงเหนือบางส่วน ภาคกลางบางส่วน ภาคตะวันออกบางส่วน ภาคตะวันตกบางส่วน และภาคใต้บางส่วน มีปริมาณฝนสะสม 24 ชั่วโมงข้างหน้า 20 – 35 มม. ส่วนบริเวณจังหวัดน่าน จะมีปริมาณฝนสะสม 24 ชั่วโมงข้างหน้า 35 – 60 มม. และบริเวณจังหวัดเชียงใหม่ และเลย จะมีปริมาณฝนสะสม 24 ชั่วโมงข้างหน้า 60 – 90 มม.





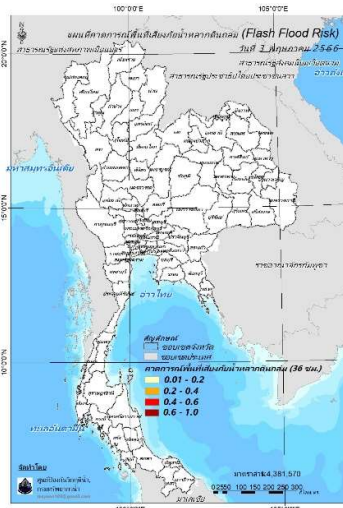
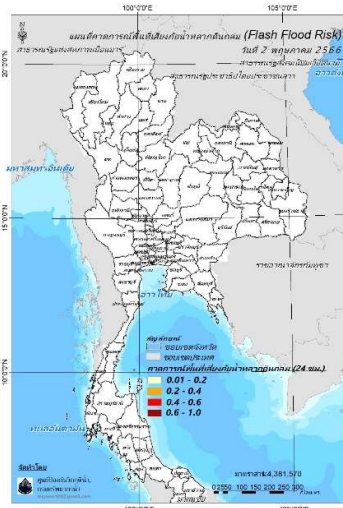
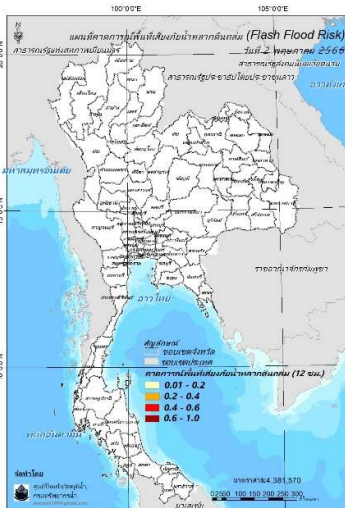
ปริมาณฝนคาดการณ์ในวันที่ 1 พฤษภาคม 2566

ปริมาณฝนคาดการณ์ในวันที่ 2 พฤษภาคม 2566

6) ความเสี่ยงจากน้ำท่วม

- การคาดการณ์พื้นที่เสี่ยงภัยน้ำหลากดินถล่มจากข้อมูล MRCFFGS วันที่ 1 พฤษภาคม 2566 ในอีก 12 ชม. 24 ชม. และ 36 ชม. ไม่พบพื้นที่เสี่ยง

**แผนที่แสดงการคาดการณ์พื้นที่เสี่ยงภัยน้ำหลากดินถล่ม วันที่ 1 พฤษภาคม 2566**



วันที่ 2 พ.ค. 2566 (03:00 น.)

วันที่ 2 พ.ค. 2566 (15:00 น.)

วันที่ 3 พ.ค. 2566 (03:00 น.)

คำแนะนำ: ข้อมูลดังกล่าวเป็นการคาดการณ์พื้นที่เสี่ยงภัยน้ำหลาก โดยอาศัยข้อมูลปริมาณฝนจากดาวเทียม ดังนั้นรายงานฉบับนี้ควรใช้งานควบคู่ไปกับการตรวจวัดปริมาณฝนจริงภาคสนาม และข้อมูลจากเรดาร์เพื่อประกอบการตัดสินใจ

สถานการณ์น้ำในอ่างเก็บน้ำ  
ขนาดใหญ่ และขนาดกลาง



# รายงานสรุปสภาพน้ำในอ่างเก็บน้ำขนาดใหญ่และขนาดกลาง

## รายงานสถานการณ์ ณ วันที่ 1 พฤษภาคม 2566

ปริมาณน้ำในอ่างที่ใช้การได้ในสัปดาห์นี้ + มากกว่า / - น้อยกว่า สัปดาห์ก่อน **7,905.37** ล้าน ลบ.ม.

สรุปสถานการณ์ปริมาณน้ำในอ่างเก็บน้ำที่ใช้ในกิจกรรมหลักทั่วประเทศ มีอ่างกว่า 1,000 อ่าง ปริมาณน้ำที่ไหลเข้าอ่าง เมื่อเทียบกับปริมาณที่ไหลมา สถานการณ์อยู่ระหว่างเก็บกักน้ำ

ปริมาณน้ำรวมทั่วประเทศ 71,090 ล้าน ลบ.ม. (100%)

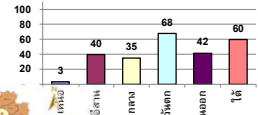


เปรียบเทียบปริมาณน้ำรวมทั่วประเทศ มีอ่างเก็บน้ำ 56 และ 53

วันที่ 1 พฤษภาคม 2566 เก็บกัก 28,273 ล้าน ลบ.ม. หรือ เก็บกัก 40%

วันที่ 1 พฤษภาคม 2565 เก็บกัก 40,713 ล้าน ลบ.ม. หรือ เก็บกัก 57%

% ปริมาณน้ำรวมแต่ละภาคปัจจุบัน



คงที่	5	อ่าง
ลดลง	31	อ่าง
เพิ่มขึ้น	2	อ่าง

ภาค	สถานการณ์ปริมาณน้ำในอ่าง				ปริมาณน้ำเปลี่ยนแปลง (ล้าน ม.³)	สถานะ
	ลดลง (แห่ง)	คงที่ (แห่ง)	เพิ่มขึ้น (แห่ง)	รวม (แห่ง)		
ภาคเหนือ	7	-	-	7	-7089.35	ปริมาณน้ำในอ่างเก็บน้ำลดลง
ภาคตะวันออกเฉียงเหนือ	11	1	-	12	-507.29	ปริมาณน้ำในอ่างเก็บน้ำลดลง
ภาคกลาง	3	-	-	3	-28.08	ปริมาณน้ำในอ่างเก็บน้ำลดลง
ภาคตะวันออก	2	-	-	2	-201.41	ปริมาณน้ำในอ่างเก็บน้ำลดลง
ภาคตะวันตก	4	4	2	10	-9.62	ปริมาณน้ำในอ่างเก็บน้ำลดลง
ภาคใต้	4	-	-	4	-69.62	ปริมาณน้ำในอ่างเก็บน้ำลดลง
รวมทั้งประเทศ	31	5	2	38	-7905.37	ปริมาณน้ำในอ่างเก็บน้ำลดลง

ภาค	อ่างเก็บน้ำ	ความจุ (ล้าน ม.³)	ปริมาณน้ำที่ใช้งานได้ (ล้าน ม.³)	ใช้การได้จริง (ล้าน ม.³)	ปริมาณน้ำรวม วันที่ 1 พฤษภาคม 2565		ปัจจุบัน วันที่ 1 พฤษภาคม 2566				สัปดาห์ก่อน วันที่ 25 เมษายน 2566				ปริมาณน้ำเปลี่ยนแปลง (ล้าน ม.³)	สถานการณ์ปริมาณน้ำในอ่าง
					%	ปริมาณน้ำรวม	%	ปริมาณน้ำใช้การได้จริง	%	ปริมาณน้ำรวม	%	ปริมาณน้ำใช้การได้จริง	%			
														ปริมาณน้ำ (ล้าน ม.³)		
<b>ภาคเหนือ (8)</b>																
1	ภูมิพล (2) ดาด	13,462	3,800	9,662	5,791	43%	-	0%	-	0%	8,433	63%	4,633	48%	-4,633.00	ลดลง
2	สิริกิติ์ (2) ลุดดัด	9,510	2,850	6,660	3,702	39%	-	0%	-	0%	4,591	48%	1,741	26%	-1,741.00	ลดลง
3	แม่จัน เชียงใหม่	265	12	253	90	34%	168	63%	156	62%	176	66%	164	65%	-7.89	ลดลง
4	แม่จัน เชียงใหม่	263	14	249	82	31%	160	61%	146	59%	164	62%	150	60%	-3.61	ลดลง
5	ก๊วยหลิง ลำปาง	106	3	103	60	57%	60	57%	57	55%	65	61%	62	60%	-5.00	ลดลง
6	ก๊วยหลิง ลำปาง	170	6	164	97	57%	80	47%	74	45%	81	48%	75	46%	-1.00	ลดลง
7	แควน้อย พิษณุโลก	939	43	896	387	41%	295	31%	252	28%	308	33%	265	30%	-13.00	ลดลง
8	แม่จัน ลำปาง	110	16	94	49	45%	37	34%	21	23%	38	34%	22	23%	-0.27	ลดลง
<b>รวมภาคเหนือ 34.85%</b>		<b>24,825</b>	<b>6,744</b>	<b>18,081</b>	<b>10,258</b>	<b>41%</b>	<b>800</b>	<b>3%</b>	<b>-</b>	<b>0%</b>	<b>13,855</b>	<b>56%</b>	<b>7,089</b>	<b>39%</b>	<b>-7,089.35</b>	<b>ลดลง</b>
<b>ภาคตะวันออกเฉียงเหนือ (12)</b>																
8	ห้วยหลวง อุดรธานี	136	7	129	41	30%	57	42%	50	39%	60	44%	53	41%	-2.83	ลดลง
9	น้ำจั้น สกลนคร	520	45	475	210	40%	217	42%	172	36%	217	42%	172	36%	-	คงที่
10	น้ำพอง (2) สกลนคร	165	8	157	69	42%	72	44%	64	41%	73	44%	65	41%	-0.77	ลดลง
11	จำปาศักดิ์ (2) ขัยภูมิ	164	37	127	108	65%	57	35%	20	16%	58	35%	21	16%	-0.91	ลดลง
12	อุบลรัตน์ (2) ขอนแก่น	2,431	581	1,850	1,108	46%	820	34%	239	13%	843	35%	262	14%	-23.45	ลดลง
13	ลำปาว กาฬสินธุ์	1,980	100	1,880	632	32%	791	40%	691	37%	831	42%	731	39%	-39.87	ลดลง
14	ลำตะคอง นครราชสีมา	314	22	292	196	62%	-	0%	-	0%	207	66%	185	63%	-185.00	ลดลง
15	ลำพระเพลิง นครราชสีมา	155	1	154	105	68%	79	51%	78	51%	86	56%	85	55%	-7.55	ลดลง
16	มูลนง นครราชสีมา	141	7	134	89	63%	-	0%	-	0%	89	63%	82	61%	-82.00	ลดลง
17	ลำพระนครราชสีมา	275	7	268	167	61%	-	0%	-	0%	158	57%	151	56%	-151.00	ลดลง
18	ลำน้ำมูล บุรีรัมย์	121	3	118	98	81%	82	68%	79	67%	84	69%	81	68%	-1.44	ลดลง
19	สิรินธร (2) อุบลราชธานี	1,966	831	1,135	1,133	58%	1,145	58%	314	28%	1,158	59%	327	29%	-12.47	ลดลง
<b>รวมภาคตะวันออกเฉียงเหนือ 11.80%</b>		<b>8,369</b>	<b>1,649</b>	<b>6,720</b>	<b>3,954</b>	<b>47%</b>	<b>3,320</b>	<b>40%</b>	<b>1,707</b>	<b>25%</b>	<b>3,864</b>	<b>46%</b>	<b>2,215</b>	<b>33%</b>	<b>-507.29</b>	<b>ลดลง</b>
<b>ภาคกลาง (3)</b>																
20	ป่าสักชลสิทธิ์ ลพบุรี	960	3	957	330	34%	232	24%	229	24%	250	26%	247	26%	-18.48	ลดลง
21	พันเสลา สุโขทัย	160	17	143	77	48%	93	58%	76	53%	95	59%	78	54%	-1.60	ลดลง
22	กระเสียว สุพรรณบุรี	299	99	200	192	64%	173	58%	74	37%	181	61%	82	41%	-8.00	ลดลง
<b>รวมภาคกลาง 1.92%</b>		<b>1,419</b>	<b>119</b>	<b>1,300</b>	<b>599</b>	<b>42%</b>	<b>498</b>	<b>35%</b>	<b>379</b>	<b>27%</b>	<b>526</b>	<b>37%</b>	<b>407</b>	<b>31%</b>	<b>-28.08</b>	<b>ลดลง</b>
<b>ภาคตะวันออก (2)</b>																
23	ศรีนครินทร์ (2) กาญจนบุรี	17,745	10,265	7,480	14,812	83%	13,695	77%	3,430	46%	13,838	78%	3,573	48%	-142.89	ลดลง
24	ราชาลงกรณ (2) กาญจนบุรี	8,860	3,012	5,848	5,266	59%	4,354	49%	1,342	23%	4,412	50%	1,400	24%	-58.52	ลดลง
<b>รวมภาคตะวันออก 37.51%</b>		<b>26,605</b>	<b>13,277</b>	<b>13,328</b>	<b>20,078</b>	<b>75%</b>	<b>18,049</b>	<b>68%</b>	<b>4,772</b>	<b>36%</b>	<b>18,250</b>	<b>69%</b>	<b>4,973</b>	<b>37%</b>	<b>-201.41</b>	<b>ลดลง</b>
<b>ภาคตะวันตก (6+4)</b>																
25	ขุนด่าน นครนายก	224	5.00	219	55	25%	55	25%	50	23%	60	27%	55	25%	-4.89	ลดลง
26	คลองสีปัด ฉะเชิงเทรา	420	30.00	390	62	15%	114	27%	84	21%	116	28%	86	22%	-1.89	ลดลง
27	นางพระ (3) ชลบุรี	117	12.00	105	91	78%	66	56%	54	51%	64	55%	52	50%	1.02	เพิ่มขึ้น
28	หนองปลาไหล (3) ระยอง	164	13.75	150	118	72%	91	55%	77	51%	90	55%	76	51%	0.87	เพิ่มขึ้น
29	ประแสร์ (3) ระยอง	295	20.00	275	202	69%	205	69%	185	67%	207	70%	187	68%	-1.56	ลดลง
30	นาบพระชัน (3) ชลบุรี	17	0.72	16	12	74%	11	68%	11	67%	11	68%	10.58	67%	-	คงที่
31	หนองค้อ (3) ชลบุรี	21	1.00	20	18	86%	16	76%	15	75%	16	76%	15.26	75%	-	คงที่
32	คลองกรวย (3) ระยอง	79	3.00	76	70	88%	49	61%	46	60%	49	61%	45.66	60%	-	คงที่
33	คลองใหญ่ (3) ระยอง	45	3.00	42	26	58%	15	32%	12	27%	15	32%	11.66	27%	-	คงที่
34	นฤมิตรหรือมรดก ปทุมธานี	295	19.00	276	68	23%	76	26%	57	21%	79	27%	60.17	22%	-3.17	ลดลง
<b>รวมภาคตะวันตก 2.37%</b>		<b>1,678</b>	<b>107</b>	<b>1,570</b>	<b>723</b>	<b>43%</b>	<b>697</b>	<b>42%</b>	<b>589</b>	<b>38%</b>	<b>707</b>	<b>42%</b>	<b>599</b>	<b>38%</b>	<b>-9.62</b>	<b>ลดลง</b>
<b>ภาคใต้ (4)</b>																
35	แก่งกระจาน เพชรบุรี	710	65	645	381	54%	322	45%	257	40%	333	47%	268	42%	-11.61	ลดลง
36	ปราจีนบุรี ประจวบคีรีขันธ์	391	18	373	228	58%	106	27%	88	24%	108	28%	90	24%	-2.00	ลดลง
37	ห้วยกระเจา (2) สุราษฎร์ธานี	5,639	1,352	4,287	3,373	60%	3,290	58%	1,938	45%	3,319	59%	1,967	46%	-28.77	ลดลง
38	นางลาว (2) ยะลา	1,454	276	1,178	1,120	77%	1,191	82%	915	78%	1,218	84%	942	80%	-27.24	ลดลง
<b>รวมภาคใต้ 11.55%</b>		<b>8,194</b>	<b>1,711</b>	<b>6,483</b>	<b>5,102</b>	<b>62%</b>	<b>4,909</b>	<b>60%</b>	<b>3,198</b>	<b>49%</b>	<b>4,978</b>	<b>61%</b>	<b>3,267</b>	<b>50%</b>	<b>-69.62</b>	<b>ลดลง</b>
<b>รวมทั้งประเทศ 100%(38)</b>		<b>71,090</b>	<b>23,607</b>	<b>47,482</b>	<b>40,713</b>	<b>57%</b>	<b>28,273</b>	<b>40%</b>	<b>10,645</b>	<b>22%</b>	<b>30,132</b>	<b>42%</b>	<b>18,550</b>	<b>39%</b>	<b>-7,905.37</b>	<b>ลดลง</b>

ที่มาข้อมูล : ตารางสรุปสภาพน้ำในอ่างเก็บน้ำขนาดใหญ่ทั่วประเทศ และตารางสรุปสภาพน้ำในอ่างเก็บน้ำภาคตะวันออก กรมชลประทาน

### หมายเหตุ :

- อ่างเก็บน้ำขนาดใหญ่ หมายถึง อ่างเก็บน้ำที่มีความจุตั้งแต่ 100 ล้าน ลบ.ม. ขึ้นไป
  - เป็นอ่างเก็บน้ำที่อยู่ในความรับผิดชอบของการไฟฟ้าฝ่ายผลิตแห่งประเทศไทย(10) นอกนั้นอยู่ในความรับผิดชอบของกรมชลประทาน(28)
  - เป็นอ่างเก็บน้ำขนาดกลางที่มีความสำคัญต่ออุตสาหกรรมและการประปา ของลุ่มน้ำชายฝั่งทะเลตะวันออก
  - จังหวัดที่มีอ่างเก็บน้ำขนาดใหญ่มีจำนวน 26 จังหวัด โดยมี 50 จังหวัด
  - ที่มา : กรมชลประทาน และการไฟฟ้าฝ่ายผลิตแห่งประเทศไทย
- รศ. หนวยถึง ระดับน้ำเก็บกักของอ่าง



ศูนย์พยากรณ์และประเมินสถานการณ์น้ำ กรมชลประทาน

### ลำดับของเขื่อนตามความ

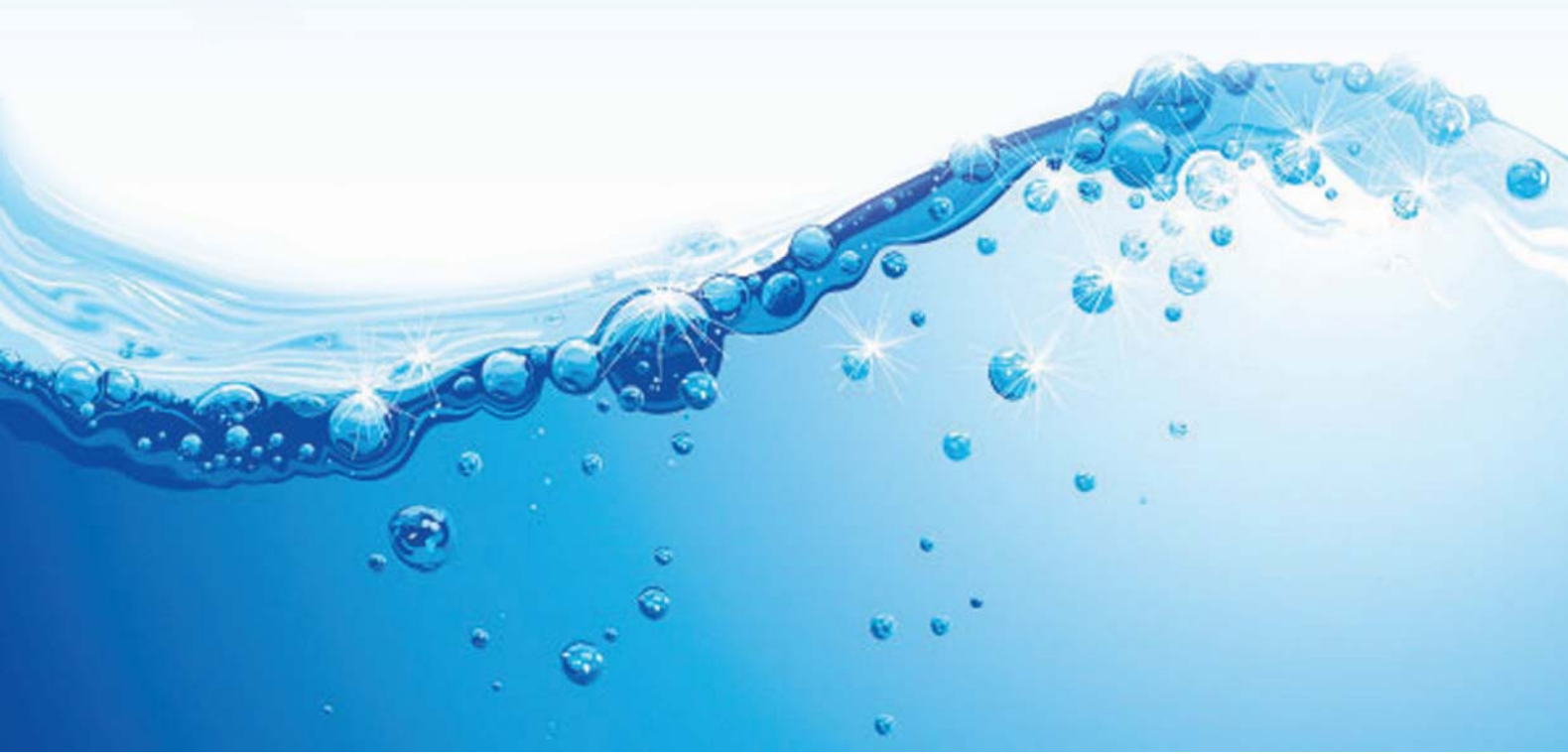
- ศรีนครินทร์ 2.ภูมิพล 3.สิริกิติ์ 4.ราชาลงกรณ 5.ห้วยกระเจา
- อุบลรัตน์ 7.สิรินธร 8.แม่จัน 9.ลำปาว 10.ป่าสัก

### ลำดับของเขื่อนตามปริมาณน้ำใช้การได้

- ภูมิพล 2.ศรีนครินทร์ 3.สิริกิติ์ 4.ราชาลงกรณ 5.ห้วยกระเจา
- ลำปาว 7.อุบลรัตน์ 8.แม่จัน 9.สิรินธร 10.ป่าสัก



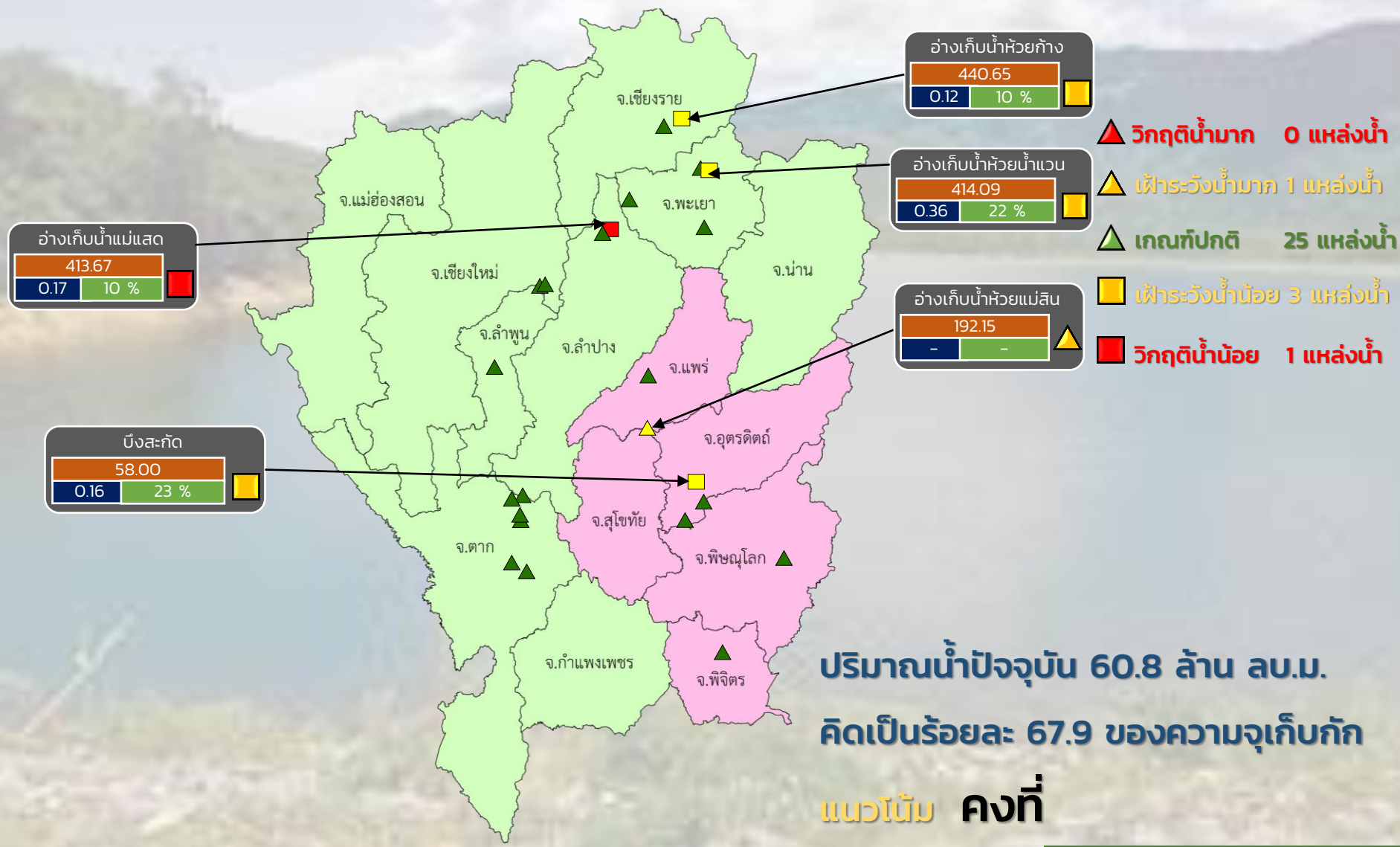
# แหล่งน้ำขนาดเล็ก





# รายงานสถานการณ์ปริมาณน้ำแหล่งน้ำขนาดเล็ก ประจำวันที่ 1 พ.ค. 2566

## กองวิเคราะห์และประเมินสถานการณ์น้ำ กรมทรัพยากรน้ำ



- ▲ **วิกฤติน้ำมาก 0 แหล่งน้ำ**
- ▲ **เฟิาระวังน้ำมาก 1 แหล่งน้ำ**
- ▲ **เกณฑ์ปกติ 25 แหล่งน้ำ**
- **เฟิาระวังน้ำน้อย 3 แหล่งน้ำ**
- **วิกฤติน้ำน้อย 1 แหล่งน้ำ**

**ปริมาณน้ำปัจจุบัน 60.8 ล้าน ลบ.ม.**  
**คิดเป็นร้อยละ 67.9 ของความจุเก็บกัก**

**แนวโน้ม คงที่**

ระดับ (ม.รทก)	ปริมาตร (ล้าน ลบ.ม.)	ปริมาตร (%)
ระดับ	ปริมาตร	ปริมาตร
(ม.รทก)	(ล้าน ลบ.ม.)	(%)

■ **สน. 1**    ■ **สน. 9**

**ภาคเหนือ**



# รายงาน สถานการณ์ปริมาณน้ำแหล่งน้ำขนาดเล็ก

ภาคตะวันออกเฉียงเหนือ ประจำวันที่ 1 พ.ค. 2566

## สท.4 (29 แหล่งน้ำ)

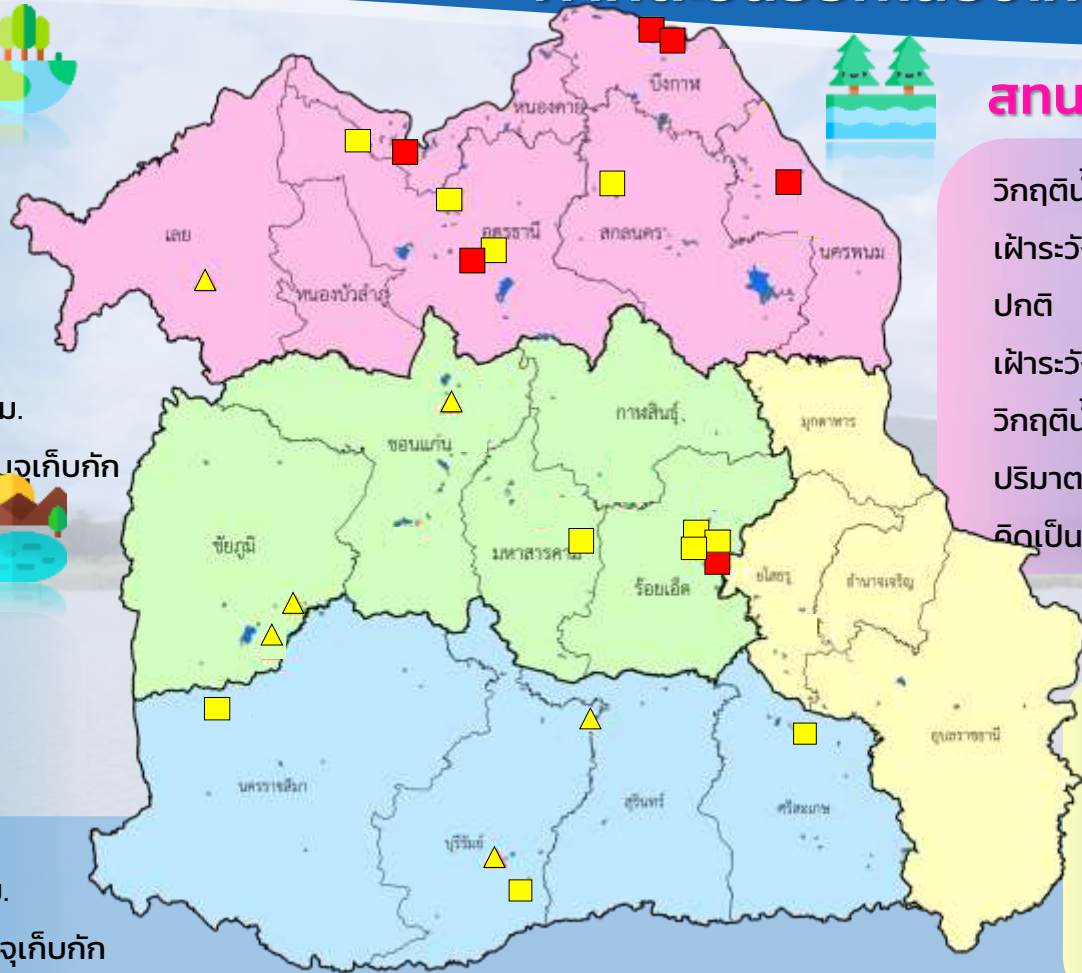


วิกฤติน้ำมาก	0	แหล่งน้ำ
เฟ้าระวังวิกฤติน้ำมาก	3	แหล่งน้ำ
ปกติ	21	แหล่งน้ำ
เฟ้าระวังน้ำน้อย	4	แหล่งน้ำ
วิกฤติน้ำน้อย	1	แหล่งน้ำ
ปริมาณน้ำปัจจุบัน	30.7	ล้าน ลบ.ม.
คิดเป็นร้อยละ	52.0	ของความจุเก็บกัก

## สท.5 (13 แหล่งน้ำ)



วิกฤติน้ำมาก	0	แหล่งน้ำ
เฟ้าระวังวิกฤติน้ำมาก	2	แหล่งน้ำ
ปกติ	8	แหล่งน้ำ
เฟ้าระวังวิกฤติน้ำน้อย	3	แหล่งน้ำ
ปริมาณน้ำปัจจุบัน	17.2	ล้าน ลบ.ม.
คิดเป็นร้อยละ	54.5	ของความจุเก็บกัก



## สท.3 (32 แหล่งน้ำ)

วิกฤติน้ำมาก	0	แหล่งน้ำ
เฟ้าระวังวิกฤติน้ำมาก	1	แหล่งน้ำ
ปกติ	22	แหล่งน้ำ
เฟ้าระวังวิกฤติน้ำน้อย	4	แหล่งน้ำ
วิกฤติน้ำน้อย	5	แหล่งน้ำ
ปริมาณน้ำปัจจุบัน	28.2	ล้าน ลบ.ม.
คิดเป็นร้อยละ	42.8	ของความจุเก็บกัก



## สท.11 (6 แหล่งน้ำ)

วิกฤติน้ำมาก	0	แหล่งน้ำ
เฟ้าระวังวิกฤติน้ำมาก	0	แหล่งน้ำ
ปกติ	6	แหล่งน้ำ
เฟ้าระวังน้ำน้อย	0	แหล่งน้ำ
ปริมาณน้ำปัจจุบัน	10.3	ล้าน ลบ.ม.
คิดเป็นร้อยละ	62.5	ของความจุเก็บกัก

- ▲ วิกฤติน้ำมาก
- วิกฤติน้ำน้อย
- ▲ เฟ้าระวังวิกฤติน้ำมาก
- เฟ้าระวังวิกฤติน้ำน้อย

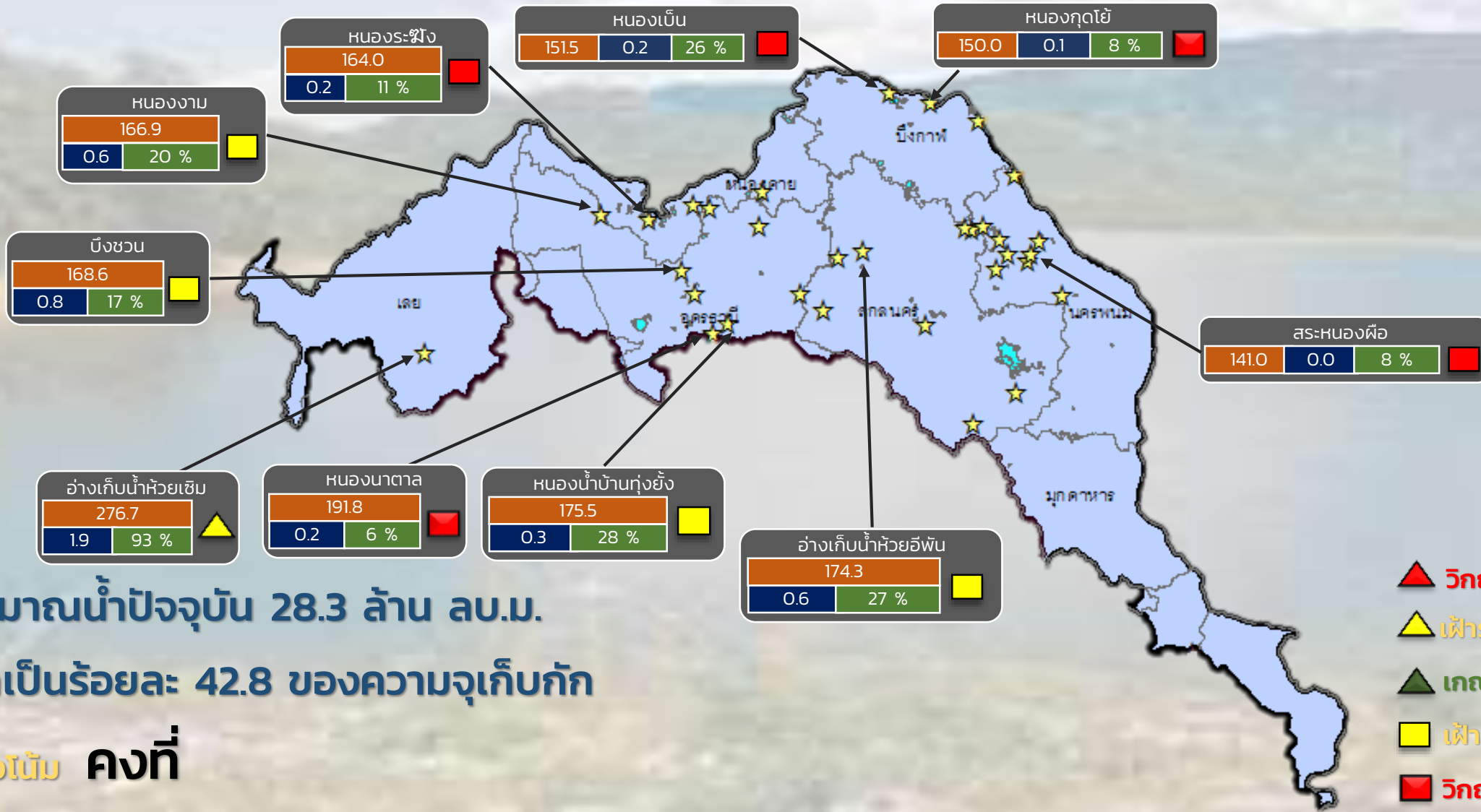
ความจุอ่างรวม 151.2 ล้าน ลบ.ม.  
 ปริมาณน้ำปัจจุบัน 86.4 ล้าน ลบ.ม.

คิดเป็นร้อยละ 49.5 ของความจุเก็บกัก  
 แนวโน้ม **ลดลง** ■



# รายงานสถานการณ์ปริมาณน้ำแหล่งน้ำขนาดเล็ก ประจำวันที่ 1 พ.ค. 2566

## กองวิเคราะห์และประเมินสถานการณ์น้ำ กรมทรัพยากรน้ำ



ปริมาณน้ำปัจจุบัน 28.3 ล้าน ลบ.ม.

คิดเป็นร้อยละ 42.8 ของความจุเก็บกัก

แนวโน้ม คงที่

- ▲ วิกฤติน้ำมาก 0 แหล่งน้ำ
- ▲ ฝักระวังน้ำมาก 1 แหล่งน้ำ
- ▲ เกณฑ์ปกติ 22 แหล่งน้ำ
- ฝักระวังน้ำน้อย 4 แหล่งน้ำ
- วิกฤติน้ำน้อย 5 แหล่งน้ำ

ระดับ (ม.สทก)	ปริมาตร (ล้าน ลบ.ม.)	ปริมาตร (%)
ระดับ	ปริมาตร	ปริมาตร

★ สทก. 3

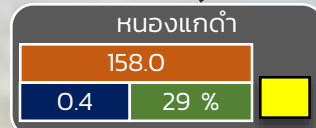
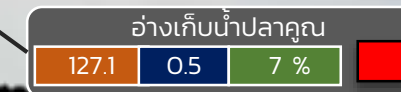
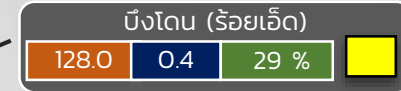
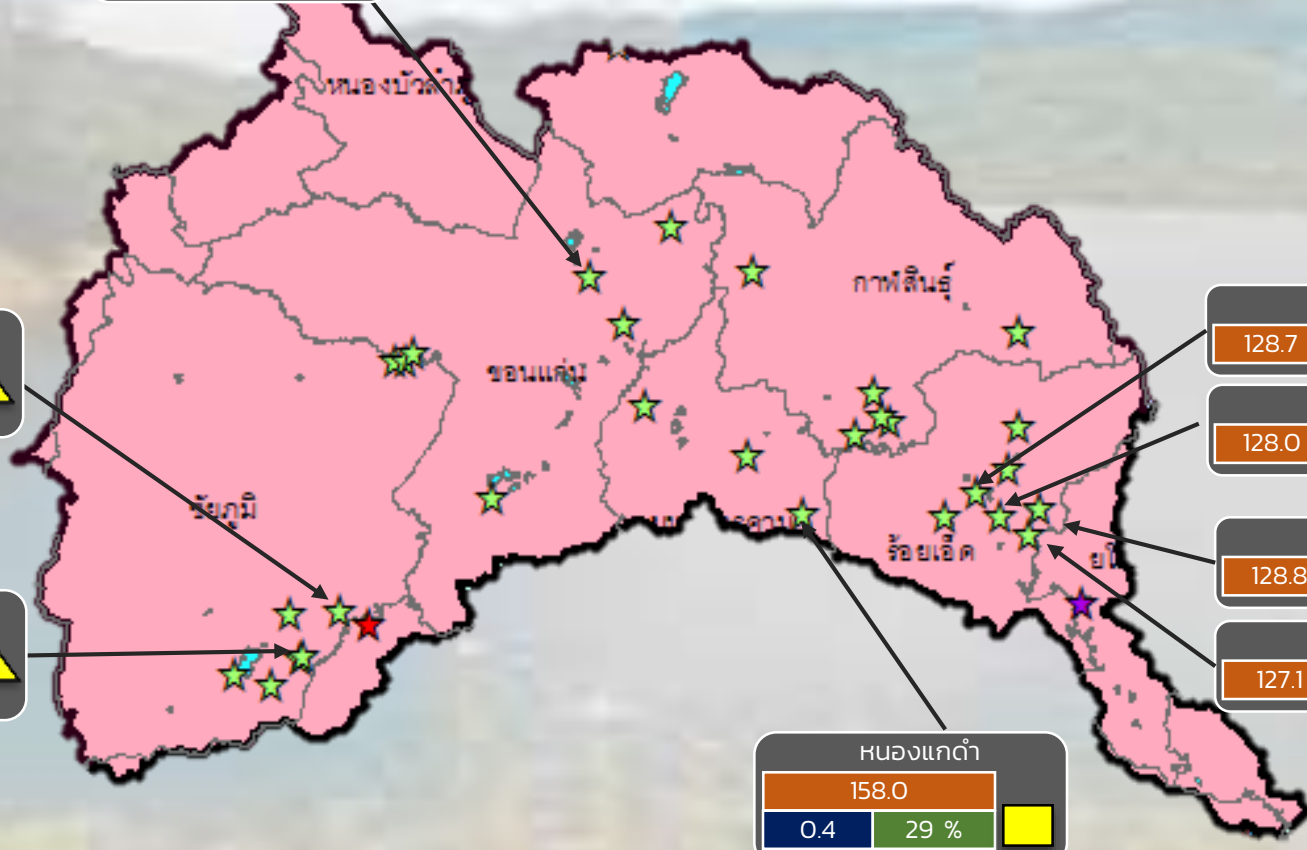
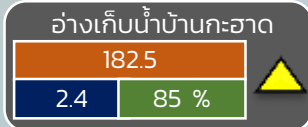
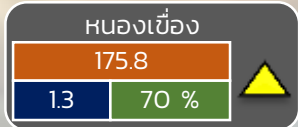
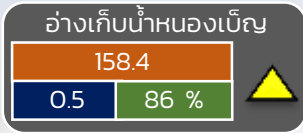
ลุ่มน้ำโขง (ตะวันออกเฉียงเหนือ)



# รายงานสถานการณ์ปริมาณน้ำแหล่งน้ำขนาดเล็ก ประจำวันที่ 1 พ.ค. 2566



## กองวิเคราะห์และประเมินสถานการณ์น้ำ กรมทรัพยากรน้ำ



- วิกฤติน้ำมาก 0 แหล่งน้ำ
- ฝักระวังน้ำมาก 3 แหล่งน้ำ
- เกณฑ์ปกติ 21 แหล่งน้ำ
- ฝักระวังน้ำน้อย 4 แหล่งน้ำ
- วิกฤติน้ำน้อย 1 แหล่งน้ำ

ปริมาณน้ำปัจจุบัน 36.13 ล้าน ลบ.ม.

คิดเป็นร้อยละ 52.00 ของความจุเก็บกัก

แนวโน้ม **ลดลง**

ระดับ (ม.รทก)	ปริมาตร (ล้าน ลบ.ม.)	ปริมาตร (%)
---------------	----------------------	-------------

☆ สกท. 4   ★ สกท. 5   ☆ สกท. 11

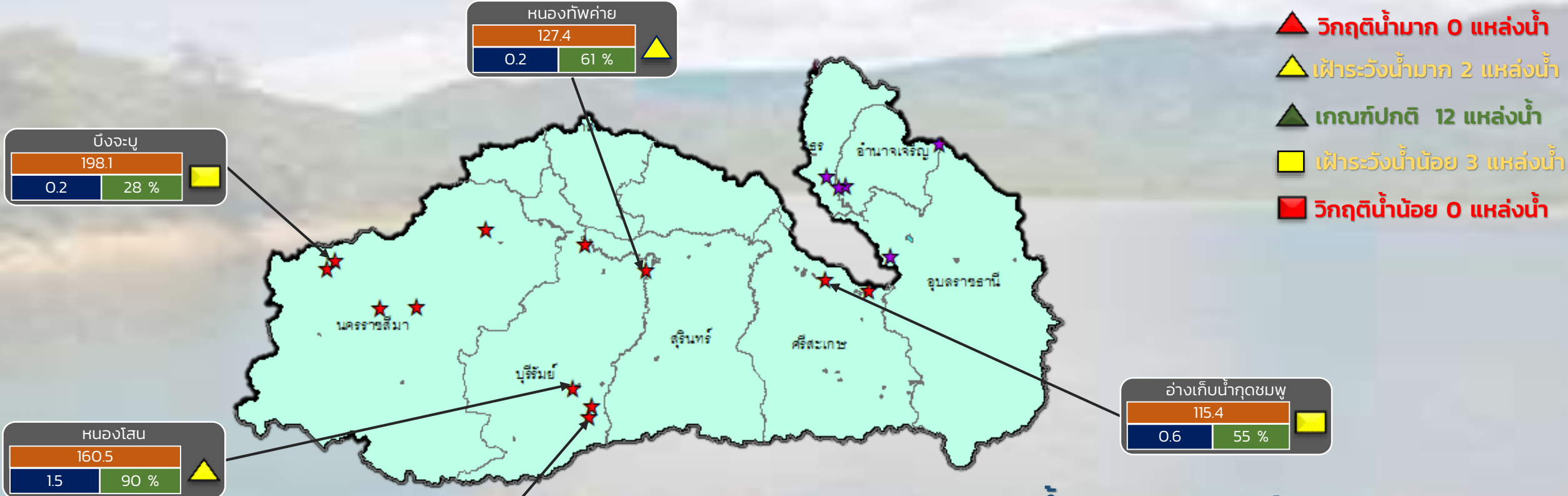
ลุ่มน้ำชี



# รายงานสถานการณ์ปริมาณน้ำแหล่งน้ำขนาดเล็ก ประจำวันที่ 1 พ.ค. 2566



## กองวิเคราะห์และประเมินสถานการณ์น้ำ กรมทรัพยากรน้ำ



ปริมาณน้ำปัจจุบัน 22.1 ล้าน ลบ.ม.  
 คิดเป็นร้อยละ 57.6 ของความจุเก็บกัก  
**แนวโน้ม ลดลง**

ระดับ (ม.รทก)	ปริมาตร (ล้าน ลบ.ม.)	ปริมาตร (%)

★ สท. 5  
 ★ สท. 11

**ลุ่มน้ำมูล**



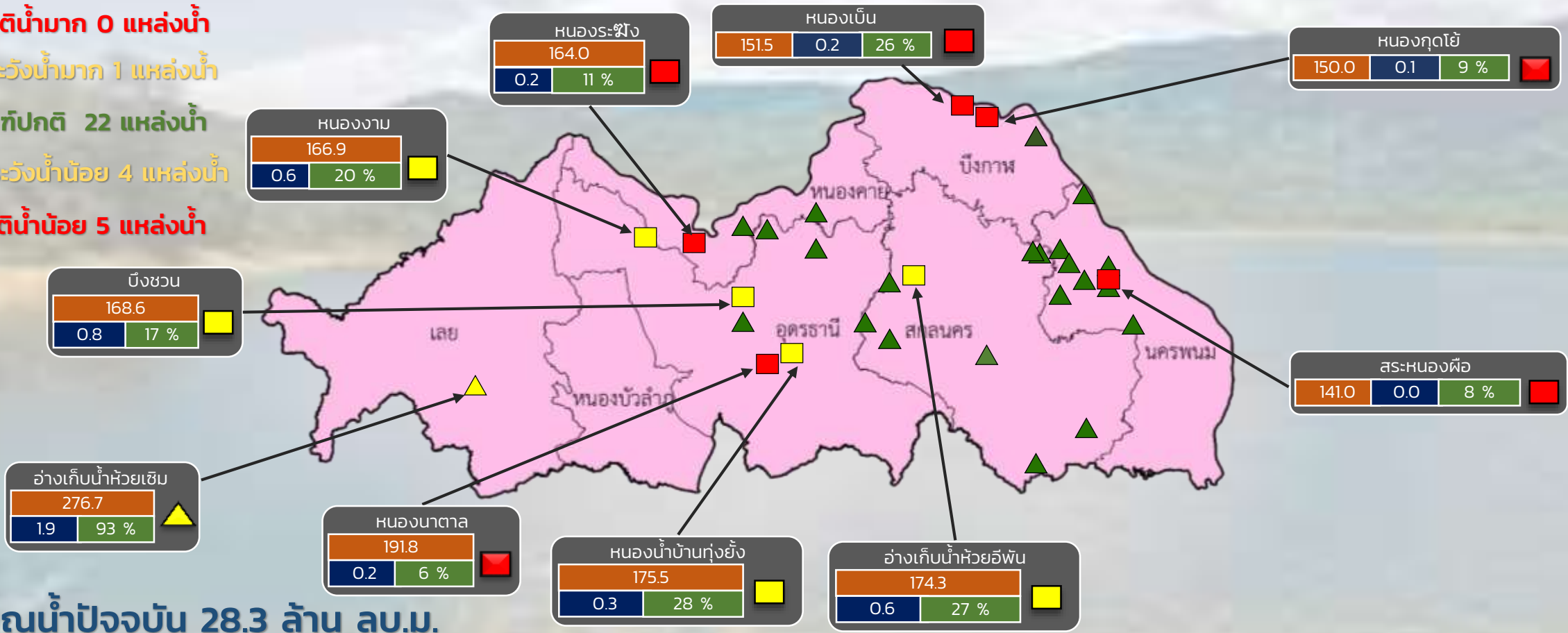


# รายงานสถานการณ์ปริมาณน้ำแหล่งน้ำขนาดเล็ก ประจำวันที่ 1 พ.ค. 2566



## กองวิเคราะห์และประเมินสถานการณ์น้ำ กรมทรัพยากรน้ำ

- ▲ วิกฤติน้ำมาก 0 แหล่งน้ำ
- ▲ ฝักระวังน้ำมาก 1 แหล่งน้ำ
- ▲ เกณฑ์ปกติ 22 แหล่งน้ำ
- ฝักระวังน้ำน้อย 4 แหล่งน้ำ
- วิกฤติน้ำน้อย 5 แหล่งน้ำ



ปริมาณน้ำปัจจุบัน 28.3 ล้าน ลบ.ม.

คิดเป็นร้อยละ 42.8 ของความจุเก็บกัก

แนวโน้ม คงที่

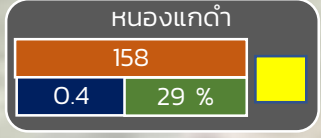
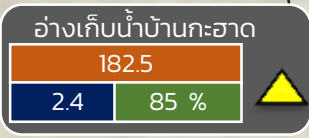
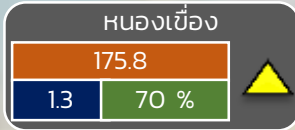
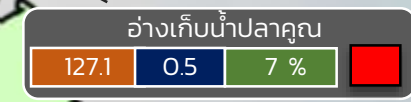
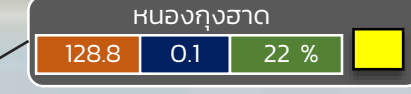
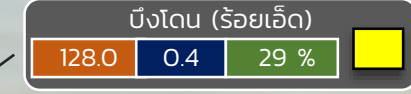
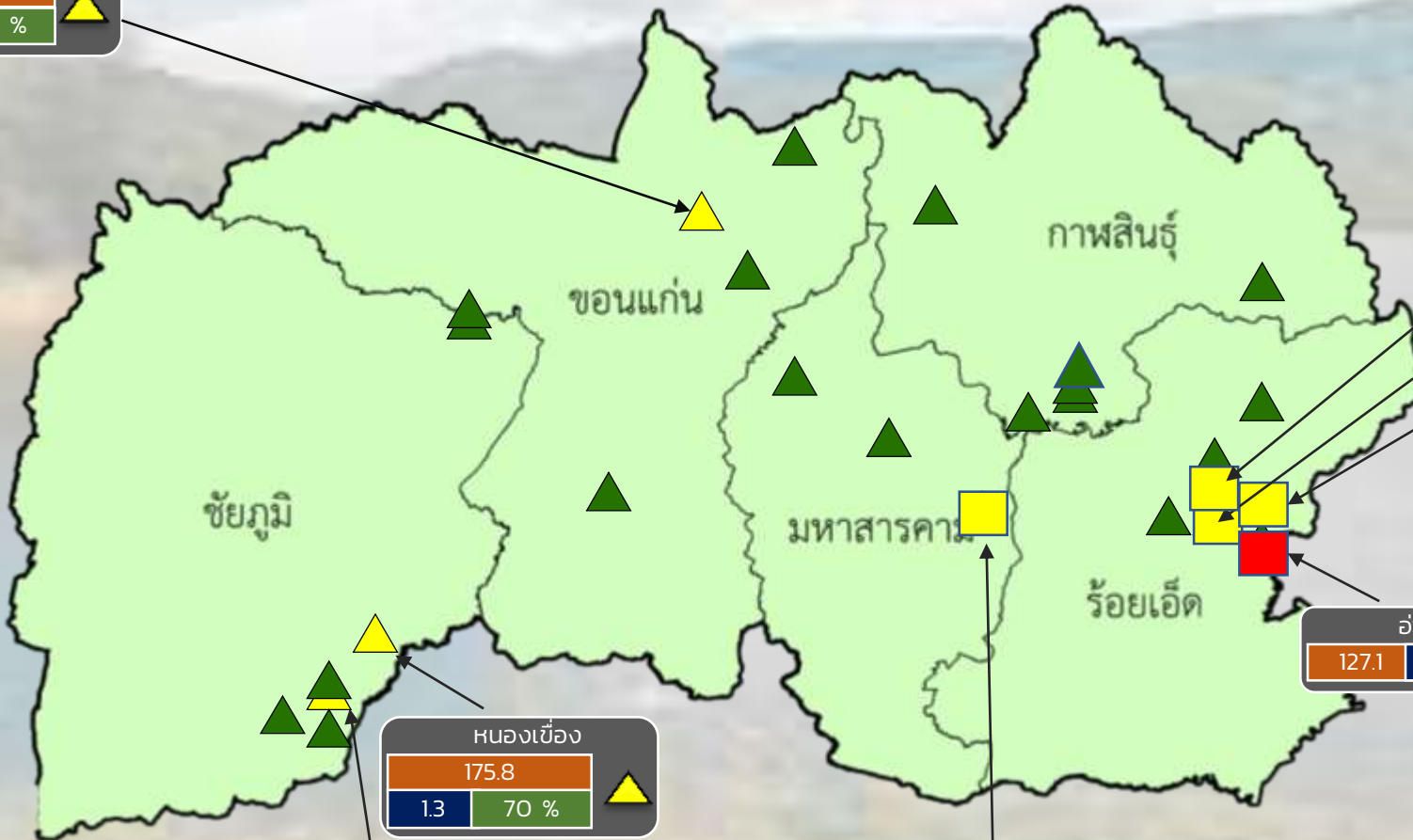
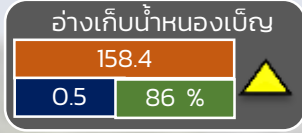
ระดับ (ม.รทก)	ปริมาตร (ล้าน ลบ.ม.)	ปริมาตร (%)



# รายงานสถานการณ์ปริมาณน้ำแหล่งน้ำขนาดเล็ก ประจำวันที่ 1 พ.ค. 2566



## กองวิเคราะห์และประเมินสถานการณ์น้ำ กรมทรัพยากรน้ำ



- ▲ วิกฤติน้ำมาก 0 แหล่งน้ำ
- ▲ ฝักระวังน้ำมาก 3 แหล่งน้ำ
- ▲ เกณฑ์ปกติ 21 แหล่งน้ำ
- ฝักระวังน้ำน้อย 4 แหล่งน้ำ
- วิกฤติน้ำน้อย 1 แหล่งน้ำ

ปริมาณน้ำปัจจุบัน 30.7 ล้าน ลบ.ม.  
คิดเป็นร้อยละ 52.0 ของความจุเก็บกัก

แนวโน้ม **ลดลง**

ระดับ (ม.รทก)	ปริมาตร (ล้าน ลบ.ม.)	ปริมาตร (%)
---------------	----------------------	-------------

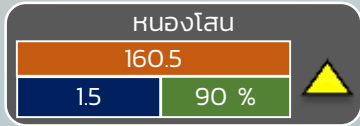
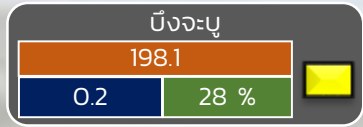
สำนักงานทรัพยากรน้ำที่ 4



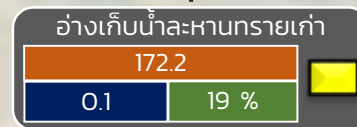
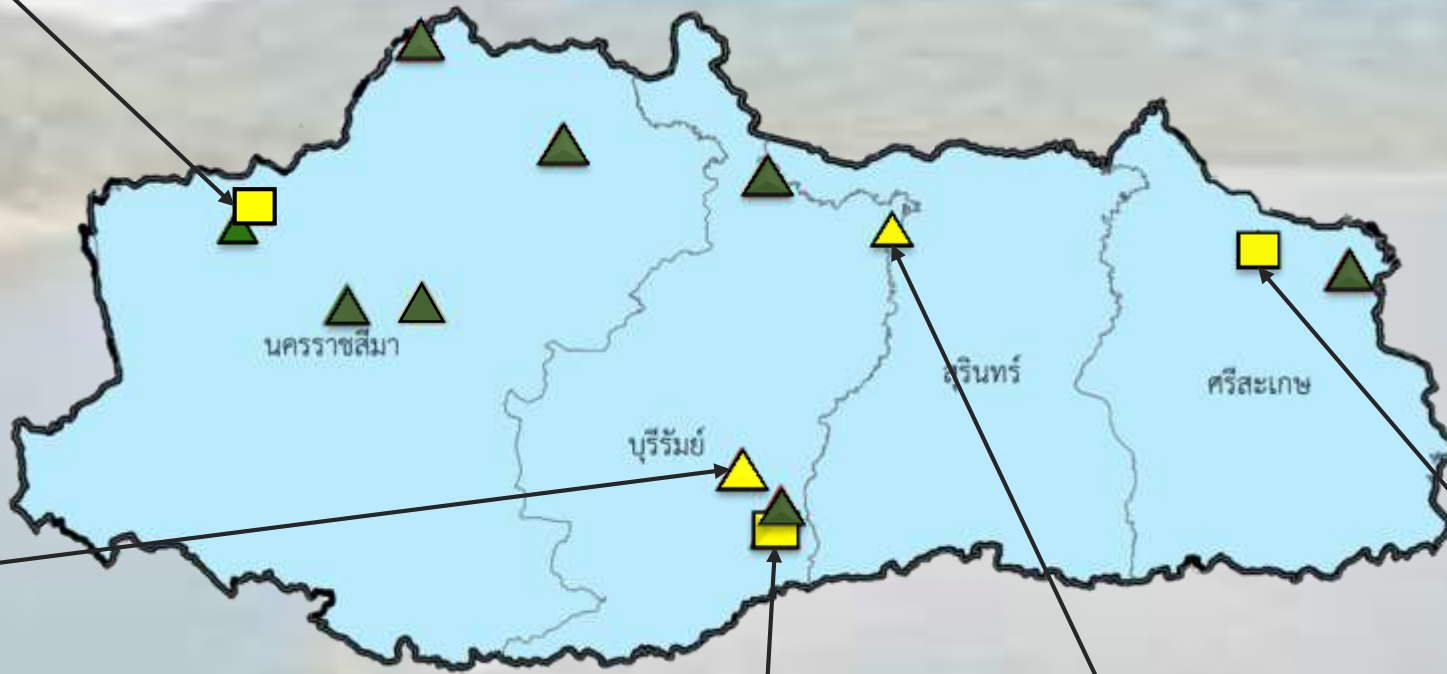
# รายงานสถานการณ์ปริมาณน้ำแหล่งน้ำขนาดเล็ก ประจำวันที่ 1 พ.ค. 2566



## กองวิเคราะห์และประเมินสถานการณ์น้ำ กรมทรัพยากรน้ำ



- วิกฤติน้ำมาก 0 แหล่งน้ำ
- ฝักระวังน้ำมาก 2 แหล่งน้ำ
- เกณฑ์ปกติ 8 แหล่งน้ำ
- ฝักระวังน้ำน้อย 3 แหล่งน้ำ
- วิกฤติน้ำน้อย 0 แหล่งน้ำ



ปริมาณน้ำปัจจุบัน 17.2 ล้าน ลบ.ม.

คิดเป็นร้อยละ 54.5 ของความจุเก็บกัก

แนวโน้ม **ลดลง**

ระดับ (ม.รทก)	ปริมาตร (ล้าน ลบ.ม.)	ปริมาตร (%)
---------------	----------------------	-------------





# รายงานสถานการณ์ปริมาณน้ำแหล่งน้ำขนาดเล็ก ประจำปีที่ 1 พ.ศ. 2566



กองวิเคราะห์และประเมินสถานการณ์น้ำ กรมทรัพยากรน้ำ



- ▲ วิกฤติน้ำมาก 0 แหล่งน้ำ
- ▲ ฝักระวังน้ำมาก 0 แหล่งน้ำ
- ▲ เกณฑ์ปกติ 6 แหล่งน้ำ
- ฝักระวังน้ำน้อย 0 แหล่งน้ำ
- วิกฤติน้ำน้อย 0 แหล่งน้ำ

ปริมาณน้ำปัจจุบัน 10.3 ล้าน ลบ.ม.  
คิดเป็นร้อยละ 62.5 ของความจุเก็บกัก

แนวโน้ม **ลดลง**

ระดับ (ม.สทก)	ปริมาตร (ล้าน ลบ.ม.)	ปริมาตร (%)
------------------	-------------------------	----------------



# รายงานสถานการณ์ปริมาณน้ำแหล่งน้ำขนาดเล็ก ประจำวันที่ 1 พ.ค. 2566

## กองวิเคราะห์และประเมินสถานการณ์น้ำ กรมทรัพยากรน้ำ

- ▲ **วิกฤติน้ำมาก 0 แหล่งน้ำ**
- ▲ **เฝ้าระวังน้ำมาก 0 แหล่งน้ำ**
- ▲ **เกณฑ์ปกติ 27 แหล่งน้ำ**
- **เฝ้าระวังน้ำน้อย 0 แหล่งน้ำ**
- **วิกฤติน้ำน้อย 1 แหล่งน้ำ**



อ่างเก็บน้ำเขาช่องอินทรีย์

150.0	
0.04	11 %

ปริมาณน้ำปัจจุบัน 19.9 ล้าน ลบ.ม.  
คิดเป็นร้อยละ 56.7 ของความจุเก็บกัก  
**แนวโน้ม คงที่**

ระดับ (บ.รณ)	ปริมาตร (ล้าน ลบ.ม.)	ปริมาตร (%)

■ สกน. 7

**ภาคตะวันตก**

รายงานสถานการณ์น้ำ  
รายลุ่มน้ำ





# รายงานสถานการณ์น้ำลุ่มน้ำบางปะกง

## วันที่ 1 พฤษภาคม 2566

### 1) สภาพภูมิอากาศ (ที่มา : กรมอุตุนิยมวิทยา)

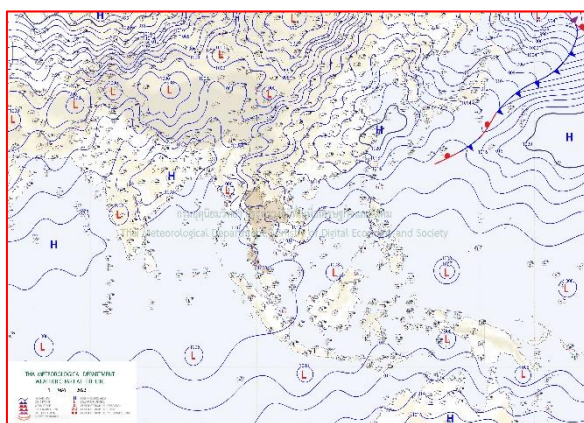
#### ลักษณะอากาศทั่วไป

พยากรณ์อากาศ 24 ชั่วโมงข้างหน้า ประเทศไทยตอนบนมีพายุฤดูร้อนเกิดขึ้น โดยมีลักษณะของพายุฝนฟ้าคะนอง ลมกระโชกแรง และลูกเห็บตกบางแห่ง รวมถึงอาจมีฟ้าผ่าเกิดขึ้นได้บางพื้นที่ ทั้งนี้ เนื่องจากบริเวณความกดอากาศสูงหรือมวลอากาศเย็นกำลังปานกลางได้แผ่ปกคลุมประเทศไทยตอนบน และทะเลจีนใต้แล้ว ประกอบกับลมตะวันออกเฉียงใต้ที่พัดนำความชื้นจากอ่าวไทยและทะเลจีนใต้เข้ามาปกคลุมประเทศไทยตอนบนมีกำลังแรงขึ้น ในขณะที่ประเทศไทยตอนบนมีอากาศร้อน

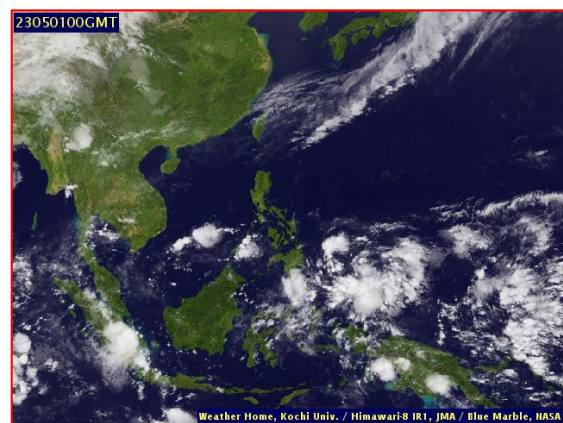
สำหรับลมตะวันออกเฉียงใต้พัดปกคลุมอ่าวไทย ภาคใต้ และทะเลอันดามัน ทำให้ภาคใต้มีฝนฟ้าคะนองบางแห่ง ขอให้ประชาชนในบริเวณดังกล่าวระวังอันตรายจากฝนฟ้าคะนองที่อาจเกิดขึ้นในระยะนี้ ส่วนบริเวณอ่าวไทยทะเลมีคลื่นสูงประมาณ 1 เมตร บริเวณที่มีฝนฟ้าคะนองคลื่นสูงประมาณ 2 เมตร

#### สภาพอากาศภาคตะวันออก

อากาศร้อนในตอนกลางวัน โดยมีฝนฟ้าคะนอง ร้อยละ 60 ของพื้นที่ กับมีลมกระโชกแรงบางแห่ง ส่วนมากบริเวณจังหวัดชลบุรี ระยอง จันทบุรี และตราด อุณหภูมิต่ำสุด 25-28 องศาเซลเซียส อุณหภูมิสูงสุด 34-38 องศาเซลเซียส ลมตะวันออกเฉียงใต้ ความเร็ว 10-30 กม./ชม. ทะเลมีคลื่นต่ำกว่า 1 เมตร บริเวณที่มีฝนฟ้าคะนองคลื่นสูงมากกว่า 1 เมตร



แผนที่อากาศวันที่ 1 พ.ค. 66 เวลา 07.00 น.



ภาพถ่ายจากดาวเทียมวันที่ 1 พ.ค. 66 เวลา 07.00 น.

### 2) สถานการณ์ฝน

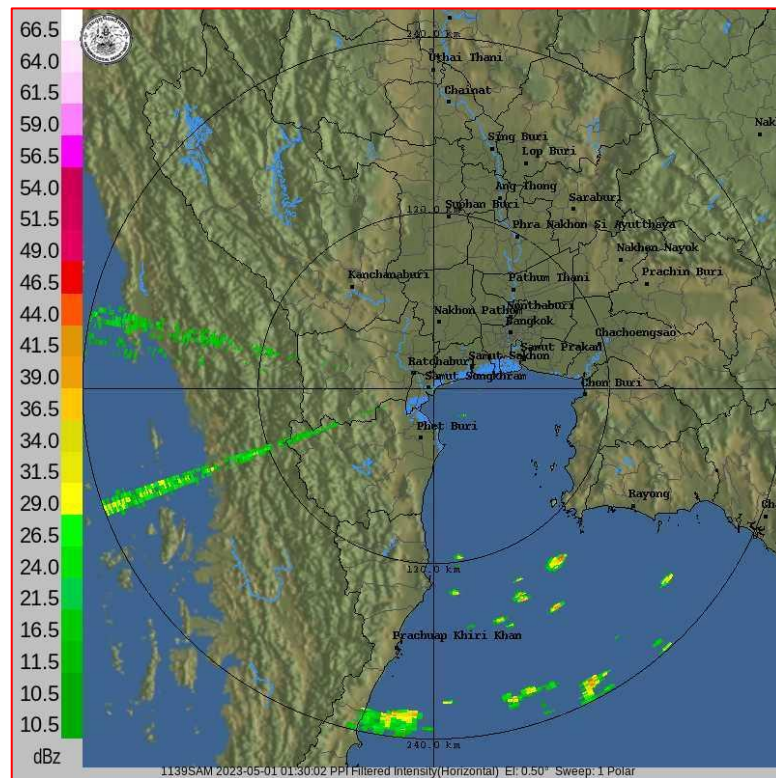
จากข้อมูลสถานการณ์ฝนในพื้นที่ลุ่มน้ำบางปะกง ของวันที่ 1 พฤษภาคม 2566 จากกรมอุตุนิยมวิทยา สถาบันสารสนเทศทรัพยากรน้ำ (องค์การมหาชน) กรมชลประทาน และกรมทรัพยากรน้ำ พบว่า มีฝนตก

เล็กน้อยถึงปานกลาง และมีฝนตกหนักถึงหนักมากในบางพื้นที่ บริเวณจังหวัด ฉะเชิงเทรา สระแก้ว และชลบุรี โดยมีปริมาณฝน 2.6 – 114.1 มม.

ข้อมูลสถานการณ์ฝนในพื้นที่ลุ่มน้ำบางปะกง ณ วันที่ 1 พฤษภาคม 2566  
(ข้อมูลจากกรมอุตุนิยมวิทยา เวลา 07.00 น.)

ลำดับ	พื้นที่	ปริมาณฝน (มม.)
1	อ.สนามชัยเขต จ.ฉะเชิงเทรา	17.3
2	อ.วังน้ำเย็น จ.สระแก้ว	6.9
3	อ.เมือง จ.ปราจีนบุรี	7.0
4	อ.เขาฉกรรจ์ จ.สระแก้ว	44.3
5	อ.วังสมบูรณ์ จ.สระแก้ว	2.6
6	อ.เมือง จ.ชลบุรี	<b>114.1</b>

หมายเหตุ“ฝน” คือ ฝนวัดปริมาณไม่ได้ (ต่ำกว่า 0.1 มิลลิเมตร), “\*” คือ ไม่ได้รับข้อมูล



ภาพเรดาร์ที่ตรวจอากาศ “สถานีสมุทรสงคราม”

ณ วันที่ 1 พฤษภาคม 2566 เวลา 08.30 น.

(ที่มา : กรมอุตุนิยมวิทยา)

### สถานการณ์น้ำฝน

<p>WRF-ROMS (ThaiGeo), 24-Hour Precipitation, Thailand Model (3x3 km) 27-Apr-2023 19:00 to 28-Apr-2023 19:00 (Bangkok Time)</p> <p>Version: 05.01.C320102.20221201 Initial date 27-Apr-2023 19:00 (Bangkok Time)</p>	<p>WRF-ROMS (ThaiGeo), 24-Hour Precipitation, Thailand Model (3x3 km) 28-Apr-2023 19:00 to 29-Apr-2023 19:00 (Bangkok Time)</p> <p>Version: 05.01.C320102.20221201 Initial date 27-Apr-2023 19:00 (Bangkok Time)</p>
<p>แผนที่การคาดการณ์น้ำฝนวันที่ 28 เม.ย. 66</p>	<p>แผนที่การคาดการณ์น้ำฝนวันที่ 29 เม.ย. 66</p>
<p>WRF-ROMS (ThaiGeo), 24-Hour Precipitation, Thailand Model (3x3 km) 29-Apr-2023 19:00 to 30-Apr-2023 19:00 (Bangkok Time)</p> <p>Version: 05.01.C320102.20221201 Initial date 27-Apr-2023 19:00 (Bangkok Time)</p>	<p>WRF-ROMS, 24-Hour Precipitation, Southeast Asia Model (9x9 km) 30-Apr-2023 19:00 to 01-May-2023 19:00 (Bangkok Time)</p> <p>Version: 05.01.C320102.20221201 Initial date 27-Apr-2023 19:00 (Bangkok Time)</p>
<p>แผนที่การคาดการณ์น้ำฝนวันที่ 30 เม.ย. 66</p>	<p>แผนที่การคาดการณ์น้ำฝนวันที่ 1 พ.ค. 66</p>
<p>WRF-ROMS, 24-Hour Precipitation, Southeast Asia Model (9x9 km) 01-May-2023 19:00 to 02-May-2023 19:00 (Bangkok Time)</p> <p>Version: 05.01.C320102.20221201 Initial date 27-Apr-2023 19:00 (Bangkok Time)</p>	<p>WRF-ROMS, 24-Hour Precipitation, Southeast Asia Model (9x9 km) 02-May-2023 19:00 to 03-May-2023 19:00 (Bangkok Time)</p> <p>Version: 05.01.C320102.20221201 Initial date 27-Apr-2023 19:00 (Bangkok Time)</p>
<p>แผนที่การคาดการณ์น้ำฝนวันที่ 2 พ.ค. 66</p>	<p>แผนที่การคาดการณ์น้ำฝนวันที่ 3 พ.ค. 66</p>
<p>ที่มา : <a href="http://www.thaiwater.net">www.thaiwater.net</a></p>	
<p>ผลการคาดการณ์ปริมาณฝนล่วงหน้า</p>	



3) ข้อมูลปริมาณน้ำในลำน้ำ

สถานการณ์น้ำท่า (27 เม.ย. – 1 พ.ค. 66 ที่มา : กรมชลประทาน เวลา 06.00 น.)

สถานี	อำเภอ	จังหวัด	ลุ่มน้ำ	ระดับ	พฤษภาคม	ตุลาคม	พฤศจิกายน	ธันวาคม	มกราคม	แนวโน้ม (เพิ่ม/ ลด)
				ตลิ่ง(ม.)	27 เม.ย.	28 เม.ย.	29 เม.ย.	30 เม.ย.	1 พ.ค.	
Kgt.1	เมือง	ปราจีนบุรี	บางปะกง	4.13	0.46	0.38	0.10	0.11	0.05	ลดลง
				774.00	*	*	*	*	*	
Kgt.3	กบินทร์บุรี	ปราจีนบุรี	บางปะกง	8.79	0.62	0.62	0.62	0.62	0.62	ทรงตัว
				491.70	12.60	12.60	12.60	12.60	12.60	
Kgt.6	ศรีมหาโพธิ	ปราจีนบุรี	บางปะกง	7.10	0.63	0.55	0.47	0.32	0.18	ลดลง
				-	*	*	*	*	*	
Kgt.9	เขาฉกรรจ์	สระแก้ว	บางปะกง	10.00	3.75	3.75	3.75	3.75	3.75	ทรงตัว
				454.00	*	*	*	*	*	
Kgt.10	เมือง	สระแก้ว	บางปะกง	11.00	5.68	5.67	5.67	5.67	5.68	เพิ่มขึ้น
				300.00	*	*	*	*	*	
Kgt.13A	กบินทร์บุรี	ปราจีนบุรี	บางปะกง	16.17	6.68	6.70	6.72	6.73	6.75	เพิ่มขึ้น
				399.35	*	*	*	*	*	
Kgt.14A	นาดี	ปราจีนบุรี	บางปะกง	7.06	0.95	0.95	1.00	1.00	1.00	ทรงตัว
				376.20	*	*	*	*	*	
Kgt.19A	เกาะจันทร์	ชลบุรี	บางปะกง	4.80	1.69	1.75	1.65	1.82	1.93	เพิ่มขึ้น
				83.95	2.10	2.80	1.70	3.85	5.50	
Ny.1B	เมือง	นครนายก	บางปะกง	8.81	3.73	3.77	4.32	4.54	4.45	ลดลง
				245.90	0.65	0.85	8.40	12.80	11.00	
Ny.3	บ้านนา	นครนายก	บางปะกง	6.26	3.08	3.07	3.06	3.05	3.04	ลดลง
				56.50	*	*	*	*	*	
Ny.4	เมือง	ปราจีนบุรี	บางปะกง	3.34	0.20	0.20	0.20	0.20	0.20	ทรงตัว
				185.00	*	*	*	*	*	
Ny.7	เมือง	นครนายก	บางปะกง	6.56	3.45	3.42	4.05	4.45	4.26	ลดลง
				-	*	*	*	*	*	

หมายเหตุ\* ไม่ได้รับข้อมูล

ปริมาณน้ำในลำน้ำในพื้นที่ลุ่มน้ำบางปะกง วันที่ 1 พฤษภาคม 2566



สถานีบ้านบางขนาก ต.บางขนาก อ.บางน้ำเปรี้ยว จ.ฉะเชิงเทรา  
(ลุ่มน้ำบางปะกง – แม่น้ำบางปะกง)



สถานีบ้านสร้าง ต.บ้านสร้าง อ.บ้านสร้าง จ.ปราจีนบุรี  
(ลุ่มน้ำบางปะกง – แม่น้ำปราจีนบุรีตอนล่าง)

4) สรุป

- สถานการณ์น้ำในลุ่มน้ำบางปะกง อยู่ในภาวะปกติ และระดับน้ำในลำน้ำส่วนใหญ่มีแนวโน้มลดลง