



รายงานสถานการณ์น้ำรายวัน

เสนอโดย

ศูนย์เขลลา

กองวิเคราะห์และประเมินสถานการณ์น้ำ

กรมทรัพยากรน้ำ

ประจำวันที่ ๒ พฤษภาคม ๒๕๖๖

โทร. ๐๒-๒๗๑๖๐๐๐ ต่อ ๖๔๔๕

Line ID : mekhalawoc

สารบัญ

- ๑) สรุปสถานการณ์น้ำ
- ๒) รายงานสถานการณ์พื้นที่เสี่ยงอุทกภัยน้ำหลากในเขตพื้นที่ลาด
เชิงเขา
- ๓) ปริมาณฝนสะสมปี พ.ศ. ๒๕๖๕ และ ๒๕๖๖ เทียบค่าเฉลี่ย ๓๐ ปี
- ๔) สถานการณ์น้ำในอ่างเก็บน้ำขนาดใหญ่ และขนาดกลาง
- ๕) รายงานแหล่งน้ำขนาดเล็ก
- ๖) รายงานสถานการณ์น้ำรายลุ่มน้ำ
- ๗) รายงานระดับน้ำจากกล้อง CCTV



สรุปสถานการณ์น้ำ





รายงานการเฝ้าระวังติดตามสถานการณ์น้ำ ๒๔ ชั่วโมง

ศูนย์ปฏิบัติการ กระทรวงทรัพยากรธรรมชาติและสิ่งแวดล้อม

โทรศัพท์ ๐ ๒๒๗๑ ๖๐๐๐ ต่อ ๖๔๔๕ โทรสาร ๐ ๒๒๗๘ ๖๖๒๙ <http://www.dwr.go.th>

รายงานการเฝ้าระวังติดตามสถานการณ์น้ำประจำวัน ที่ ๒ พฤษภาคม ๒๕๖๖

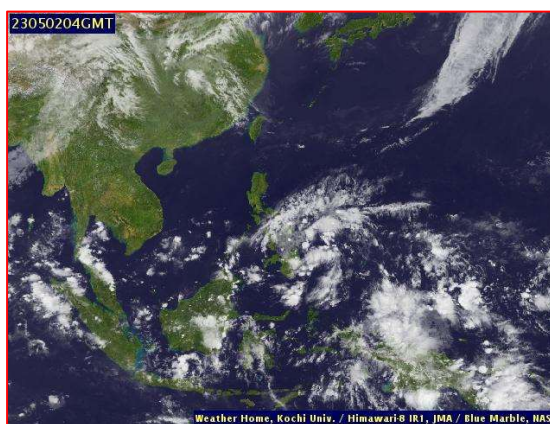
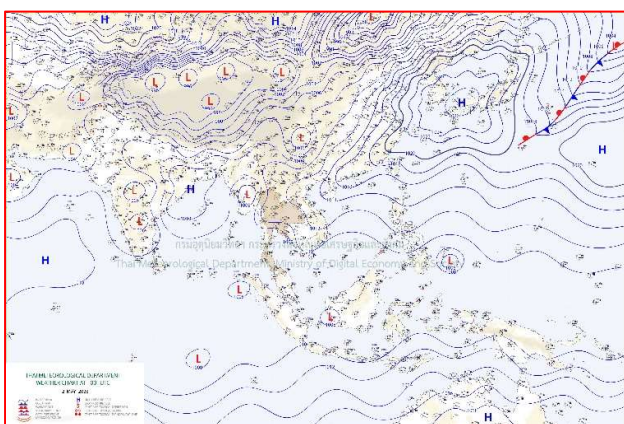
เรียน รมว.ทส. เลขาธิการ รมว.ทส. ที่ปรึกษา รมว.ทส. ปทท.ทส. รอง ปทท.ทส. อทท. อทบ. และหน่วยงานที่เกี่ยวข้อง

๑. สภาพอากาศ เวลา ๑๑.๐๐ น. (กรมอุตุนิยมวิทยา)

พยากรณ์อากาศ ๒๔ ชั่วโมงข้างหน้า บริเวณความกดอากาศสูงที่ปกคลุมประเทศไทยตอนบนมีกำลังอ่อนลง ทำให้บริเวณดังกล่าวมีอากาศร้อนถึงร้อนจัด กับมีฟ้าหลัวในตอนกลางวัน ประกอบกับลมใต้และลมตะวันออกเฉียงใต้พัดปกคลุมประเทศไทยตอนบน ทำให้บริเวณดังกล่าวยังคงมีฝนฟ้าคะนองและลมกระโชกแรงบางแห่งเกิดขึ้นได้

สำหรับลมตะวันออกเฉียงใต้กำลังปานกลางพัดปกคลุมอ่าวไทย ภาคใต้ และทะเลอันดามัน ทำให้ภาคใต้มีฝนเพิ่มขึ้น และมีฝนตกหนักบางแห่ง ขอให้ประชาชนในบริเวณดังกล่าวระวังอันตรายจากฝนตกหนักในระยะนี้ไว้ด้วย ส่วนบริเวณอ่าวไทยตอนล่างทะเลมีคลื่นสูง ๑ - ๒ เมตร บริเวณที่มีฝนฟ้าคะนองคลื่นสูงมากกว่า ๒ เมตร

ฝนละอองในระยะนี้ : ประเทศไทยมีการสะสมฝนละออง/หมอกควันอยู่ในเกณฑ์น้อยถึงปานกลาง เนื่องจากยังคงมีฝนตกในบริเวณดังกล่าวและมีการระบายอากาศดี



แผนที่อากาศ วันที่ ๒ พ.ค. ๒๕๖๖ เวลา ๐๗.๐๐ น

ภาพถ่ายดาวเทียม วันที่ ๒ พ.ค. ๒๕๖๖ เวลา ๑๑.๐๐ น.

๒. สถานการณ์เตือนภัย Early Warning ณ วันที่ ๒๗ เมษายน ๒๕๖๖ เวลา ๐๗.๐๐ น. (กรมทรัพยากรน้ำ)



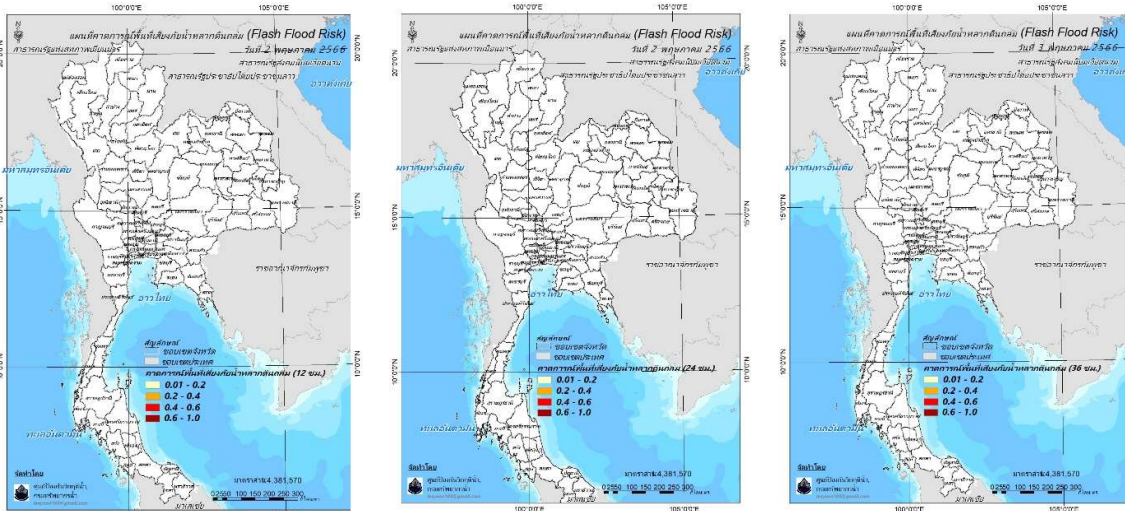
เตือนภัยทั้งหมด	3 หมู่บ้าน
เฝ้าระวัง	3 หมู่บ้าน
เตรียมพร้อม	- หมู่บ้าน
อพยพ	- หมู่บ้าน

สถานการณ์เตือนภัยรายจังหวัด		
จังหวัด	ระดับการเตือนภัย	จำนวนหมู่บ้าน
ราชบุรี	เฝ้าระวัง	4

๓. การคาดการณ์พื้นที่เสี่ยงภัยน้ำหลากดินถล่ม ณ วันที่ ๑ พฤษภาคม ๒๕๖๖ (กรมทรัพยากรน้ำ)

- การคาดการณ์พื้นที่เสี่ยงภัยน้ำหลากดินถล่มจากข้อมูล MRCFFGS วันที่ 1 พฤษภาคม 2566 ในอีก 12 ชม. 24 ชม. และ 36 ชม. ไม่พบพื้นที่เสี่ยง

แผนที่แสดงการคาดการณ์พื้นที่เสี่ยงภัยน้ำหลากดินถล่ม วันที่ 1 พฤษภาคม 2566



วันที่ 2 พ.ค. 2566 (03:00 น.)

วันที่ 2 พ.ค. 2566 (15:00 น.)

วันที่ 3 พ.ค. 2566 (03:00 น.)

คำแนะนำ: ข้อมูลดังกล่าวเป็นการคาดการณ์พื้นที่เสี่ยงภัยน้ำหลาก โดยอาศัยข้อมูลปริมาณฝนจากดาวเทียม ดังนั้นรายงานฉบับนี้ควรใช้งานควบคู่ไปกับการตรวจวัดปริมาณฝนจริงภาคสนาม และข้อมูลจากเรดาร์เพื่อประกอบการตัดสินใจ

๔. สถานการณ์ภาวะน้ำท่วม และสถานการณ์ฝนแล้ง/ฝนทิ้งช่วง ณ วันที่ ๒ พฤษภาคม ๒๕๖๖ (ปภ.)

- จากสถานการณ์ความกดอากาศสูงกำลังปานกลาง แผ่ลงมาปกคลุมประเทศไทยตอนบนและทะเลจีนใต้ส่งผลทำให้ลมใต้และลมตะวันออกเฉียงใต้ที่พัดนำความชื้นจากอ่าวไทยเข้ามาปกคลุมประเทศไทยตอนบนทำให้เกิดฝนฟ้าคะนอง ลมกระโชกแรง และลูกเห็บตกบางแห่ง ในระหว่างวันที่ ๒๙ เมษายน – ๑ พฤษภาคม ๒๕๖๖ มีสถานการณ์ในพื้นที่ ๒๖ จ. (ลำพูน ตาก ลำปาง พิจิตร เชียงราย เพชรบูรณ์ น่าน อุตรดิตถ์ กาฬสินธุ์ ร้อยเอ็ด มหาสารคาม บึงกาฬ อานาจเจริญ นครราชสีมา ขอนแก่น สกลนคร ยโสธร ชัยภูมิ พระนครศรีอยุธยา ลพบุรี สระบุรี นครนายก ระยอง ปราจีนบุรี ฉะเชิงเทรา สุราษฎร์ธานี) ๘๑ อ. ๒๐๕ ต. ๕๔๘ ม. บ้านเรือนประชาชนได้รับความเสียหาย ๕,๕๖๗ หลัง มีผู้เสียชีวิต ๑ ราย (จ.กาฬสินธุ์ สาเหตุฟ้าผ่า)และบาดเจ็บ ๑ ราย (จ.ลพบุรี สาเหตุต้นไม้ล้มทับ)

๕. การดำเนินการเตรียมความพร้อมช่วยเหลือพื้นที่ประสบภัยน้ำท่วมของหน่วยงานในกระทรวงทรัพยากรธรรมชาติและสิ่งแวดล้อม

- ไม่มีรายงานความช่วยเหลือ



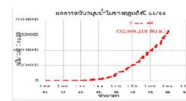
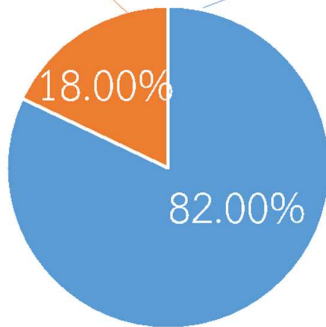
กรมทรัพยากรน้ำ

รายงานการให้ความช่วยเหลือภาวะน้ำแล้ง
และสนับสนุนน้ำสะอาด

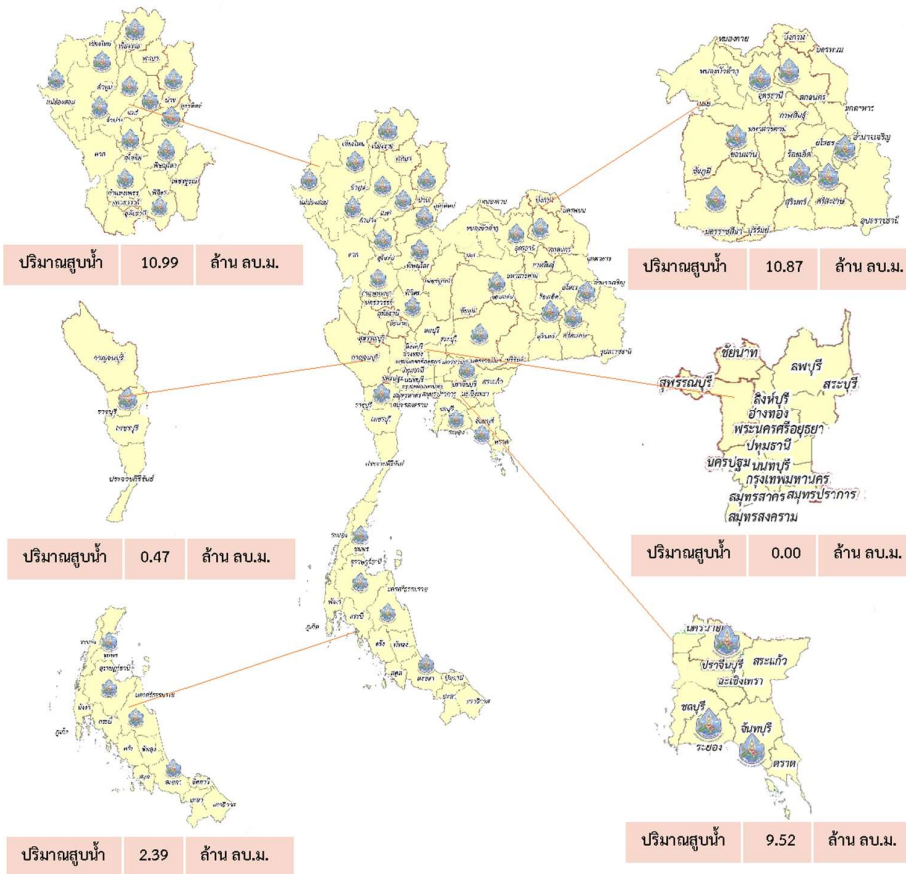
ตั้งแต่วันที่ 1 ต.ค. 2565 – 2 พ.ค. 2566

คงเหลือ
7.19 ล้าน ลบ.ม.

ดำเนินการแล้ว
32.81 ล้าน ลบ.ม.



เครื่องสูบน้ำ	76	เครื่อง (มี 211 เครื่อง)
ปริมาณสูบน้ำ	32.81	ล้าน ลบ.ม.
ปริมาณแจกจ่ายน้ำ	4,700,092	ลิตร
ประโยชน์ที่ได้รับ	339,563	ครัวเรือน
ประชากร	1,046,840	คน
พื้นที่	137,025	ไร่





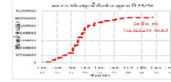
กรมทรัพยากรน้ำ

รายงานการให้ความช่วยเหลือภาวะน้ำท่วม
และสนับสนุนน้ำสะอาด

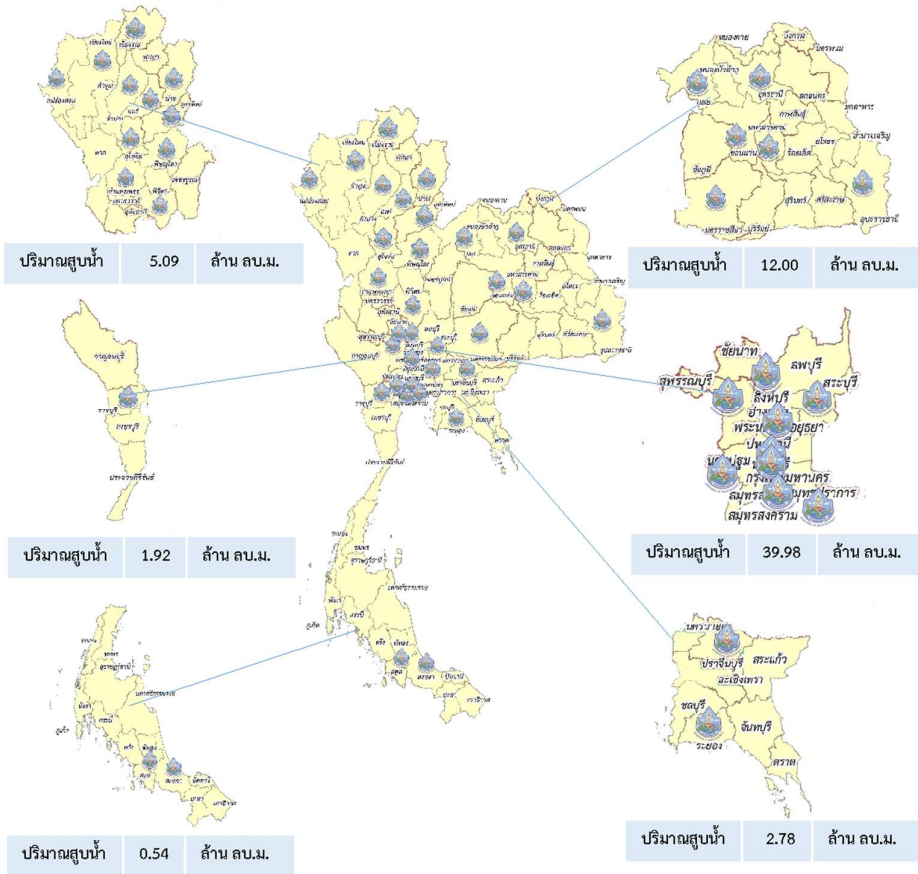
ตั้งแต่วันที่ 13 พ.ค. 2565 – 2 พ.ค. 2566

ดำเนินการแล้ว

62.32 ล้าน ลบ.ม.
(แล้วเสร็จ)



เครื่องสูบน้ำ	128	เครื่อง (มี 211 เครื่อง)
ปริมาณสูบน้ำ	62.32	ล้าน ลบ.ม.
ปริมาณแจกจ่ายน้ำ	54,000	ลิตร
ประโยชน์ที่ได้รับ	48,698	ครัวเรือน
ประชากร	132,724	คน
พื้นที่	34,184	ไร่



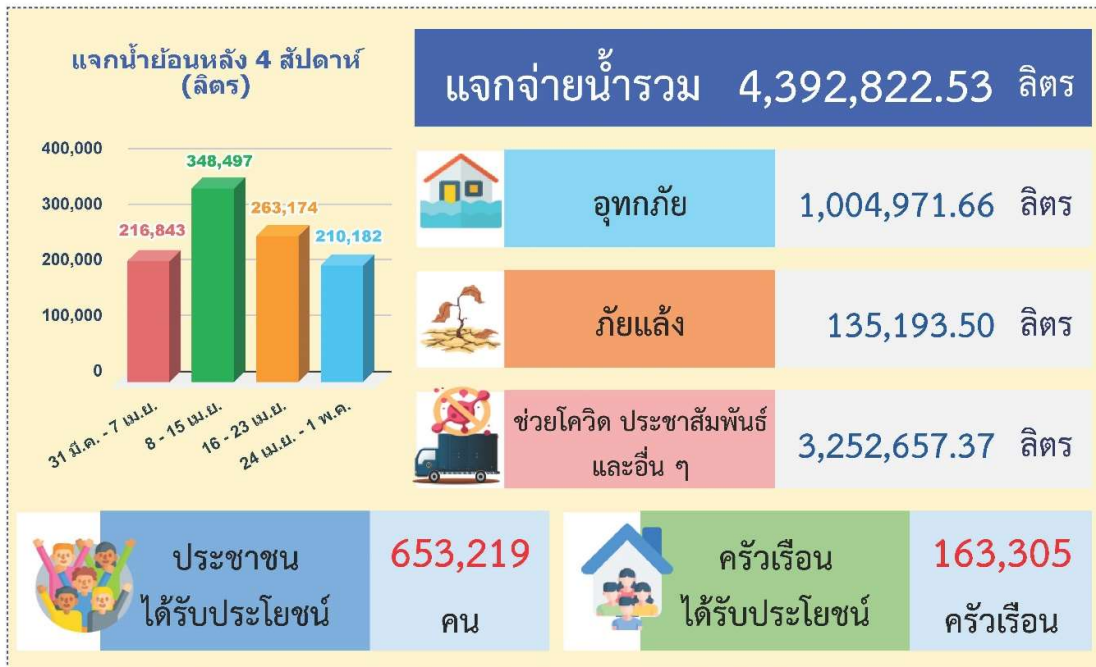


กรมทรัพยากรน้ำบาดาล
กระทรวงทรัพยากรธรรมชาติและสิ่งแวดล้อม



สรุปรายงานการให้ความช่วยเหลือประชาชน CSR ปีงบประมาณ พ.ศ. 2566

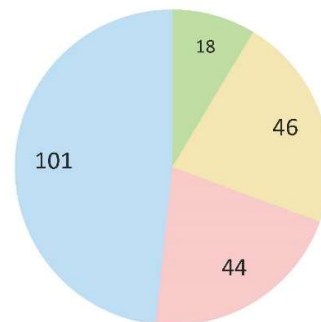
สรุปรายงาน ตั้งแต่ วันที่ 1 ตุลาคม 2565 - วันที่ 2 พฤษภาคม 2566



CSR อื่น ๆ

เป่าล้างบ่อน้ำบาดาล	46 ครั้ง
ซ่อมแซมระบบประปาบาดาล	101 ครั้ง
ซ่อมแซมติดตั้งเครื่องสูบน้ำ	44 ครั้ง
เจาะบ่อน้ำบาดาล	18 บ่อ

การดำเนินการช่วยเหลือประชาชน





กรมทรัพยากรน้ำ กระทรวงทรัพยากรธรรมชาติและสิ่งแวดล้อม

สท.2 **สูบน้ำเข้าสระประปา 1.42 ล้าน ลบ.ม.**
อบต.พนมรอก อำเภอกำแพงแสน จังหวัดนครสวรรค์



📅 วันที่ 25 เมษายน 2566

"มุ่งสัมฤทธิ์ จิตบริการ ประสาน สามัคคี"

สำนักงานทรัพยากรน้ำที่ 2 โดยส่วนเครื่องกล เก็บเครื่องสูบน้ำ 12 นิ้ว จำนวน 2 เครื่อง
ที่ดำเนินการสูบน้ำเติมเข้าสระประปาของ อบต.พนมรอก อำเภอกำแพงแสน จังหวัดนครสวรรค์ เพื่อเก็บสำรองน้ำ
ไว้ในการผลิตประปาให้บริการประชาชนในพื้นที่ ได้เพียงพอสำหรับการอุปโภค - บริโภค ได้ต่อเนื่องตลอดปี
โดยเริ่มดำเนินการสูบน้ำ ตั้งแต่วันที่ 21 กุมภาพันธ์ 2566 จนถึงวันที่ 19 เมษายน 2566
เต็มความจุของสระเก็บน้ำ ได้ปริมาณน้ำรวม 1,423,900 ลบ.ม.

องค์การบริหารส่วนตำบลพนมรอก ขอขอบคุณ กรมทรัพยากรน้ำ
กระทรวงทรัพยากรธรรมชาติและสิ่งแวดล้อม ที่ให้ความช่วยเหลือประชาชน
ที่ได้รับเดือดร้อนจากภัยแล้ง



ส่วนเครื่องกล สำนักงานทรัพยากรน้ำที่ 2
323 หมู่ 1 ต.เก้าเลี้ยว อ.เก้าเลี้ยว จ.นครสวรรค์ 60230
โทร 056-383568



สำนักงานทรัพยากรน้ำที่ 2
<https://www.facebook.com/wrro02/>

สถานการณ์น้ำภาพรวมของประเทศ

2 พ.ค. 66

เวลา 07.00 น.

02 554 1800

www.onwr.go.th

กองอำนวยการ

แห่งชาติ



กองช. ติดตามหน่วยงานเตรียมความพร้อมรับมือฤดูฝน ปี 2566

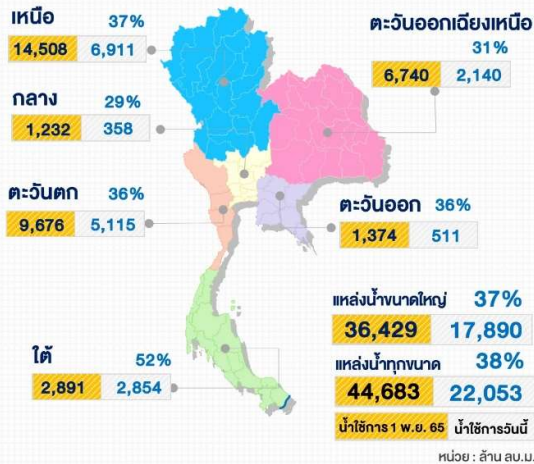


สภาพอากาศ

- ประเทศไทยตอนบนมีอากาศร้อนถึงร้อนจัด และมีฝนฟ้าคะนองส่วนภาคใต้ภาคใต้มีฝนเพิ่มขึ้น และมีฝนตกหนักบางแห่ง
- ปริมาณฝนตกใน 24 ชั่วโมงที่ผ่านมา มีฝนตกหนักบริเวณ จ.แพร่ (61 มม.) จ.น่าน (57 มม.) และ จ.เชียงราย (56 มม.)



ปริมาณน้ำในแหล่งน้ำทั่วประเทศ



มาตรการและการช่วยเหลือ

กรมทรัพยากรน้ำ ลงพื้นที่ตรวจสอบติดตามความก้าวหน้าและเร่งรัดผลการเบิกจ่ายโครงการอนุรักษ์ฟื้นฟูแหล่งน้ำคลองหนองปลิง ต.บ้านใหม่คลองเคียน อ.บ้านไร่ จ.อุทัยธานี เพื่อสร้างความมั่นคงของน้ำภาคการผลิตให้กับประชาชนในพื้นที่ ทั้งนี้ เมื่อดำเนินการแล้วเสร็จจะมีความจุเก็บกัก 0.4955 ล้าน ลบ.ม. ประชาชนได้รับประโยชน์ 80 ครัวเรือน พื้นที่เกษตร 350 ไร่



คุณภาพน้ำ ณ จุดเฝ้าระวัง

แม่น้ำ	ค่าความเค็ม (กรัมนต่อลิตร)		ค่าออกซิเจน (มิลลิกรัมต่อลิตร)	
	ค่าวัดได้	เกณฑ์เฝ้าระวังค่าความเค็ม	ค่าวัดได้	มาตรฐานแหล่งน้ำผิวดิน
เจ้าพระยา (สถานีสูบน้ำเจ้าพระยา)	0.16	≤ 0.5*	4.0	≥ 2.0
ท่าจีน (ปตร.คลองจินดา)	0.23	≤ 2.0**	1.0	≥ 2.0
แม่กลอง (บางคนที)	0.20	≤ 2.0**	5.0	≥ 2.0
บางปะกง (วัดบางสน)	0.12	≤ 2.0**	5.0	≥ 2.0

หมายเหตุ : * เกณฑ์เฝ้าระวังค่าความเค็มเพื่อการผลิตน้ำประปา ≤ 0.5 กรัมต่อลิตร
** เกณฑ์เฝ้าระวังค่าความเค็มเพื่อการเกษตร ≤ 2.0 กรัมต่อลิตร



แนวทางการบริหารจัดการน้ำ

กองช. ติดตามหน่วยงานเตรียมความพร้อมรับมือฤดูฝน ปี 2566

กรุงเทพมหานคร ร่วมกับกรมราชทัณฑ์ ดำเนินการล้างทำความสะอาดท่อระบายน้ำ เพื่อเตรียมพร้อมรับฝน ให้ท่อระบายน้ำไหลได้สะดวก รวดเร็ว ไม่อุดตัน โดยได้ดำเนินการในหลายจุด อาทิ

- ช.เพชรเกษม 22/1 และซอยเพชรเกษม 24 พื้นที่เขตภาษีเจริญ
- ถ.กำแพงเพชร 1 ถึง ถ.วิภาวดีรังสิต พื้นที่เขตจตุจักร
- ถ.พระราม 9 พื้นที่เขตห้วยขวาง
- ถ.สามเสน ถึง ถ.สวรรคโลก พื้นที่เขตดุสิต
- ช.นวลจันทร์ 17 ถึง ช.นวลจันทร์ 23 พื้นที่เขตปทุม

ดำเนินการขุดลอกคลองบางชัน เขตคันนายาวและเขตคลองสามวา เริ่มตั้งแต่ สน.คันนายาว ถึง ถ.เสรีไทย ความยาว 7,700 ม. เพื่อเป็นการรองรับน้ำฝน ในฤดูฝนปี 2566 ที่จะมาถึง ซึ่งคลองบางชันเป็นคลองที่ เชื่อมคลองพระยาสุเรนทร์ ไหลลงสู่คลองแสนแสบ เมื่อดำเนินการขุดลอกเสร็จ จะช่วยป้องกันและแก้ไขปัญหาน้ำท่วมในพื้นที่เขตคลองสามวาและพื้นที่เขตคันนายาว โดยคาดว่าจะแล้วเสร็จก่อนฤดูฝนนี้

ดำเนินการขุดลอกคลองหอยแห้ว สํารวจการตรวจระดับท้องคลองโดยใช้เครื่อง Echo sounder ได้ดำเนินการขุดลอกคลองหอยแห้วจากคลองบางชันถึงคลองแสนแสบ ความยาว 1,400 ม. ซึ่งคลองหอยแห้วเป็นคลองที่ เชื่อมต่อกับคลองบางชันไหลลงสู่ คลองแสนแสบ เพื่อเป็นการช่วยป้องกันและแก้ไขปัญหาน้ำท่วม ในพื้นที่เขตคันนายาว โดยจะดำเนินการขุดลอกแล้วเสร็จภายในเดือนพฤษภาคม 2566

ทั้งนี้ กรุงเทพมหานคร ได้เร่งรัดขุดลอกคลอง ทั้งหมดเพื่อเตรียมพร้อม สำหรับฤดูฝนที่จะถึงในปีนี้

ติดตามข่าวสาร

จัดทำโดย :
ศูนย์อำนวยการน้ำแห่งชาติ



ข่าวสาร
กองอำนวยการน้ำแห่งชาติ



ข่าวสาร
สำนักงานบริหารน้ำแห่งชาติ

สามารถติดตามสถานการณ์น้ำได้ที่ : <http://waterinfo.onwr.go.th>



นายพงศ์พัฒน์ เสมอคำ
ผู้อำนวยการศูนย์ป้องกันวิกฤติน้ำ
(เลขานุการคณะกรรมการศูนย์อำนวยการ
ติดตามแก้ไขภาวะน้ำแล้งน้ำท่วม)
กรมทรัพยากรน้ำ

รายงานสถานการณ์พื้นที่
เสี่ยงอุทกภัยน้ำหลากในเขต
พื้นที่ลาดเชิงเขา

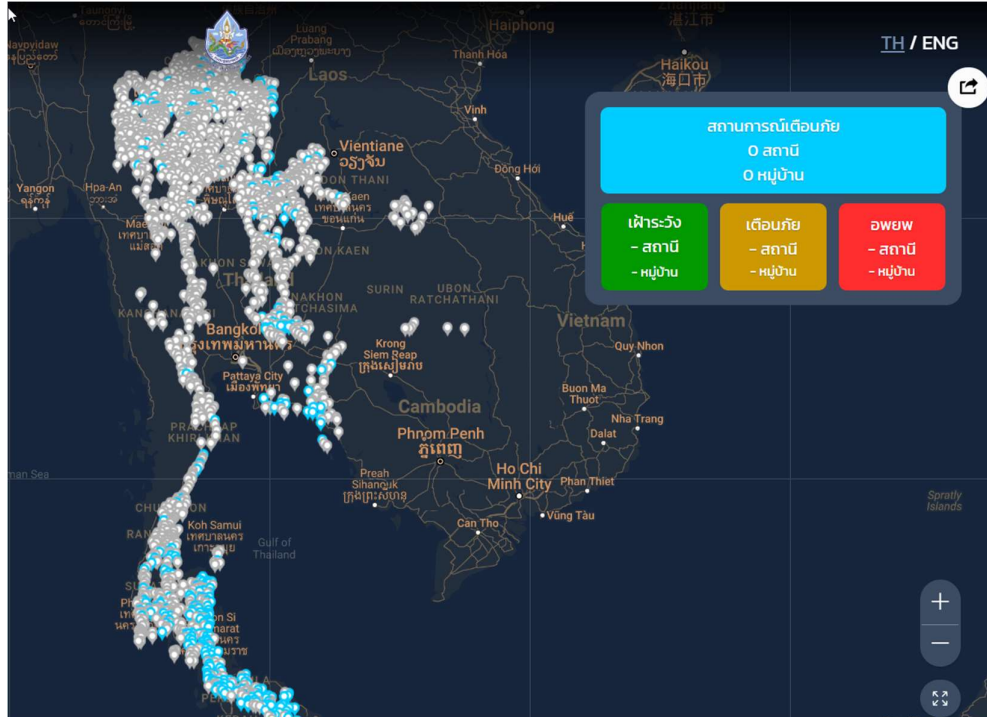


รายงานสถานการณ์พื้นที่เสี่ยงอุทกภัยน้ำหลากในเขตพื้นที่ลุ่มน้ำโขง

วันที่ 2 พฤษภาคม 2566 เวลา 15:00 น.

1) Early Warning System (2 พ.ค. 2566 เวลา 15.00 น)

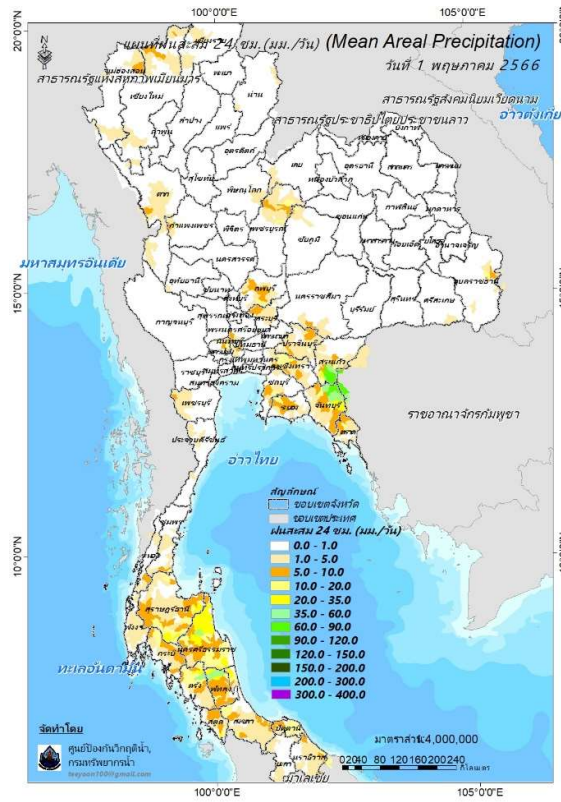
สถานี Early Warning System มีปริมาณฝนตกย้อนหลัง 12 ชั่วโมง 876 หมู่บ้าน



ที่มา : สำนักวิจัย พัฒนาและอุทกวิทยา

2) ปริมาณฝน

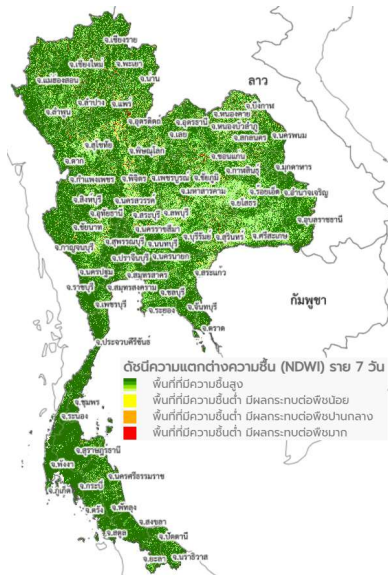
ผลการเปรียบเทียบปริมาณฝนสะสม 24 ชั่วโมง ของวันที่ 1 – 2 พฤษภาคม 2566 (เวลา 15:00 น.) จากระบบของ Mekong River Commission Flash Flood Guidance System (MRCFFGS) แสดงให้เห็นว่ามีปริมาณฝนตกบริเวณภาคตะวันออกเฉียงเหนือ และภาคใต้ มีปริมาณฝนสะสมประมาณ 20 - 35 มม./วัน ส่วนบริเวณจังหวัดนครศรีธรรมราช ตรัง และพัทลุง มีปริมาณฝนสะสมประมาณ 35 - 60 มม./วัน และบริเวณจังหวัดสระแก้ว และจันทบุรี มีปริมาณฝนสะสมประมาณ 60 - 90 มม./วัน



ปริมาณฝนสะสม 24 ชั่วโมง (MRCFFGS)

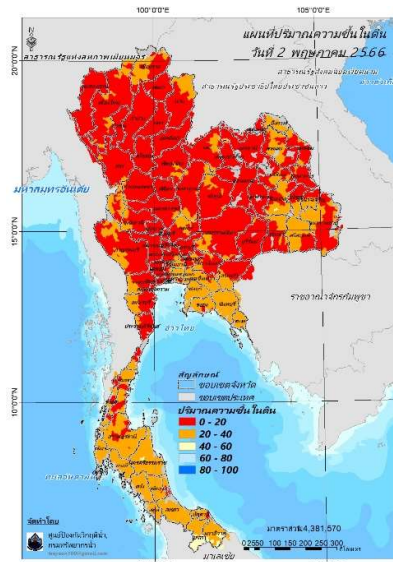
3) ปริมาณความชื้นในดิน

ปริมาณความชื้นในดินจากแผนที่ดาวเทียมของ Gistda (ดัชนีความแตกต่าง (NDWI) ราย 7 วัน) และค่าความชื้นในดินที่ได้จากระบบ MRCFFGS พบว่าบริเวณภาคใต้ มีค่าความชื้นอยู่ในเกณฑ์ประมาณร้อยละ 40 - 60 สถานะดังกล่าวหมายถึงดินในพื้นที่บริเวณดังกล่าวยังสามารถรองรับปริมาณน้ำฝนได้อีกประมาณ 60% ก่อนที่จะเข้าสู่สภาพอิ่มตัว



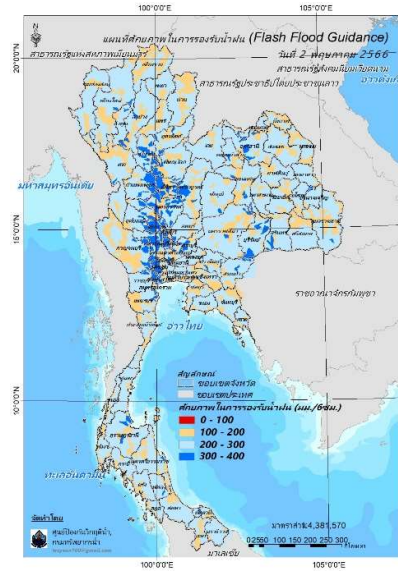
แผนที่ดาวเทียมของ Gistda

(26 เม.ย. - 2 พ.ค. 66)



ปริมาณความชื้นในดิน (MRCFFG)

4) ศักยภาพในการรองรับน้ำฝน FFG (Flash Flood Guidance)

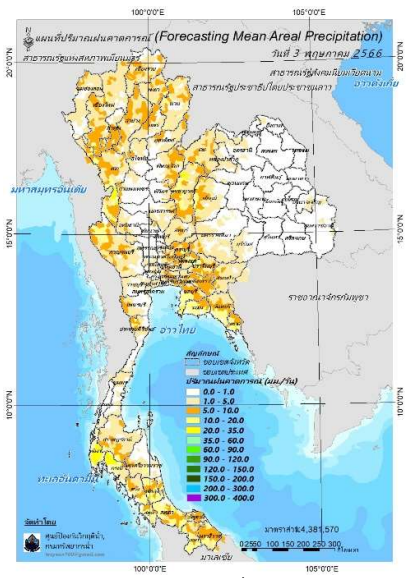
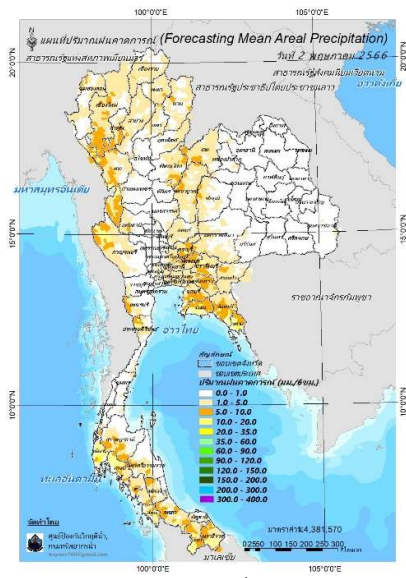


FFG หมายถึง ค่าความสามารถในการรองรับปริมาณฝนของพื้นที่นั้นๆ ก่อนที่จะเกิดสภาวะน้ำล้นตลิ่งที่จุดออกของปลายพื้นที่ โดยค่า FFG 06-hr หมายถึง ปริมาณฝนที่จะส่งผลให้เกิดสภาวะน้ำล้นตลิ่งที่ปลายลุ่มน้ำในอีก 6 ชั่วโมงข้างหน้า (มม./6ชม.)

5) ปริมาณฝนคาดการณ์ล่วงหน้า

ปริมาณฝนคาดการณ์ในวันที่ 2 พฤษภาคม 2566 เวลา 21.00 น. บริเวณภาคเหนือบางส่วน ภาคตะวันออกเฉียงเหนือบางส่วน ภาคกลางบางส่วน ภาคตะวันออก ภาคตะวันตกบางส่วน และภาคใต้ จะมีปริมาณฝนสะสม 6 ชั่วโมงข้างหน้า 10 – 20 มม. ส่วนบริเวณจังหวัดตราด พังงา และสตูล จะมีปริมาณฝนสะสม 6 ชั่วโมงข้างหน้า 20 – 35 มม.

ปริมาณฝนคาดการณ์ในวันที่ 3 พฤษภาคม 2566 เวลา 15.00 น. บริเวณภาคเหนือ ภาคตะวันออกเฉียงเหนือบางส่วน ภาคกลางบางส่วน ภาคตะวันออก ภาคตะวันตก และภาคใต้ มีปริมาณฝนสะสม 24 ชั่วโมงข้างหน้า 10 – 20 มม. ส่วนบริเวณจังหวัดตาก เพชรบูรณ์ ชลบุรี ตราด พังงา กระบี่ พัทลุง สตูล และสงขลา จะมีปริมาณฝนสะสม 24 ชั่วโมงข้างหน้า 20 – 35 มม.



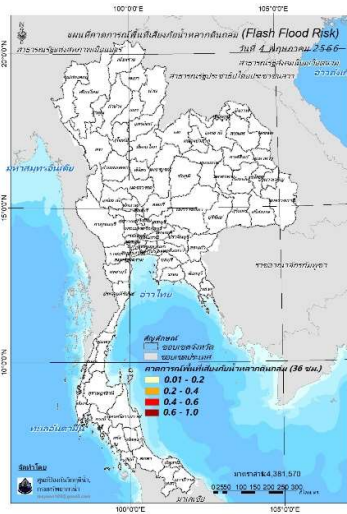
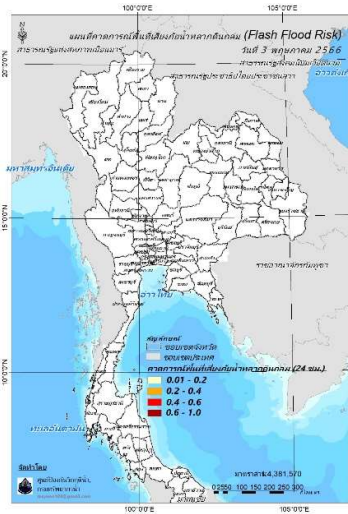
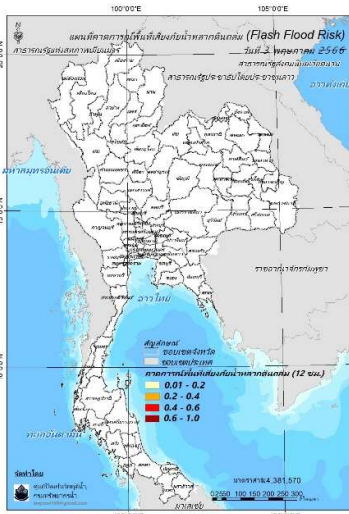
ปริมาณฝนคาดการณ์ในวันที่ 2 พฤษภาคม 2566

ปริมาณฝนคาดการณ์ในวันที่ 3 พฤษภาคม 2566

6) ความเสี่ยงจากน้ำท่วม

- การคาดการณ์พื้นที่เสี่ยงภัยน้ำหลากดินถล่มจากข้อมูล MRCFFGS วันที่ 2 พฤษภาคม 2566 ในอีก 12 ชม. 24 ชม. และ 36 ชม. ไม่พบพื้นที่เสี่ยง

แผนที่แสดงการคาดการณ์พื้นที่เสี่ยงภัยน้ำหลากดินถล่ม วันที่ 2 พฤษภาคม 2566



วันที่ 3 พ.ค. 2566 (03:00 น.)

วันที่ 3 พ.ค. 2566 (15:00 น.)

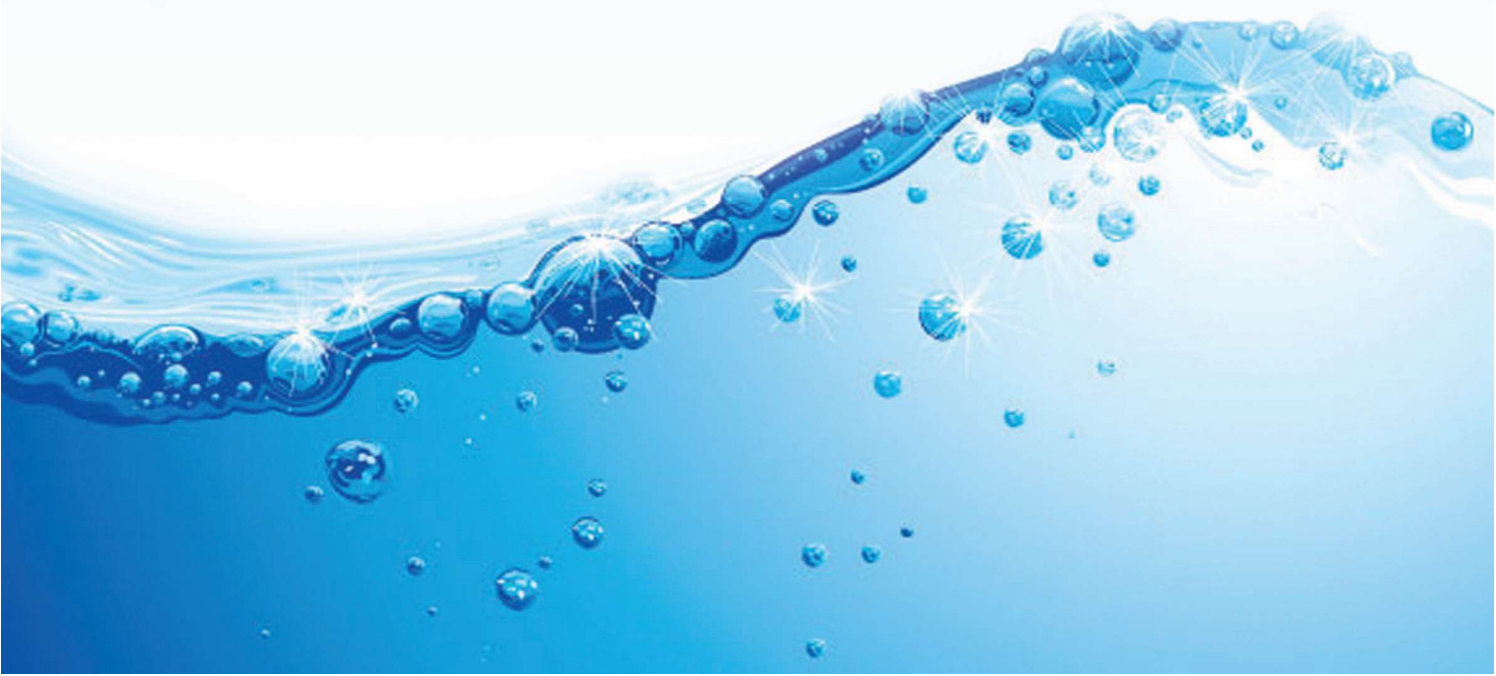
วันที่ 4 พ.ค. 2566 (03:00 น.)

คำแนะนำ: ข้อมูลดังกล่าวเป็นการคาดการณ์พื้นที่เสี่ยงภัยน้ำหลาก โดยอาศัยข้อมูลปริมาณฝนจากดาวเทียม ดังนั้นรายงานฉบับนี้ควรใช้งานควบคู่ไปกับการตรวจวัดปริมาณฝนจริงภาคสนาม และข้อมูลจากเรดาร์เพื่อประกอบการตัดสินใจ

ปริมาณฝนสะสมปี

พ.ศ. ๒๕๖๕ และ ๒๕๖๖

เทียบค่าเฉลี่ย ๓๐ ปี



วันที่ 1 พฤษภาคม 2566

ฝน30ปี = 181.83 มม. (สะสมทั้งปี = 1,587.50 มม.)

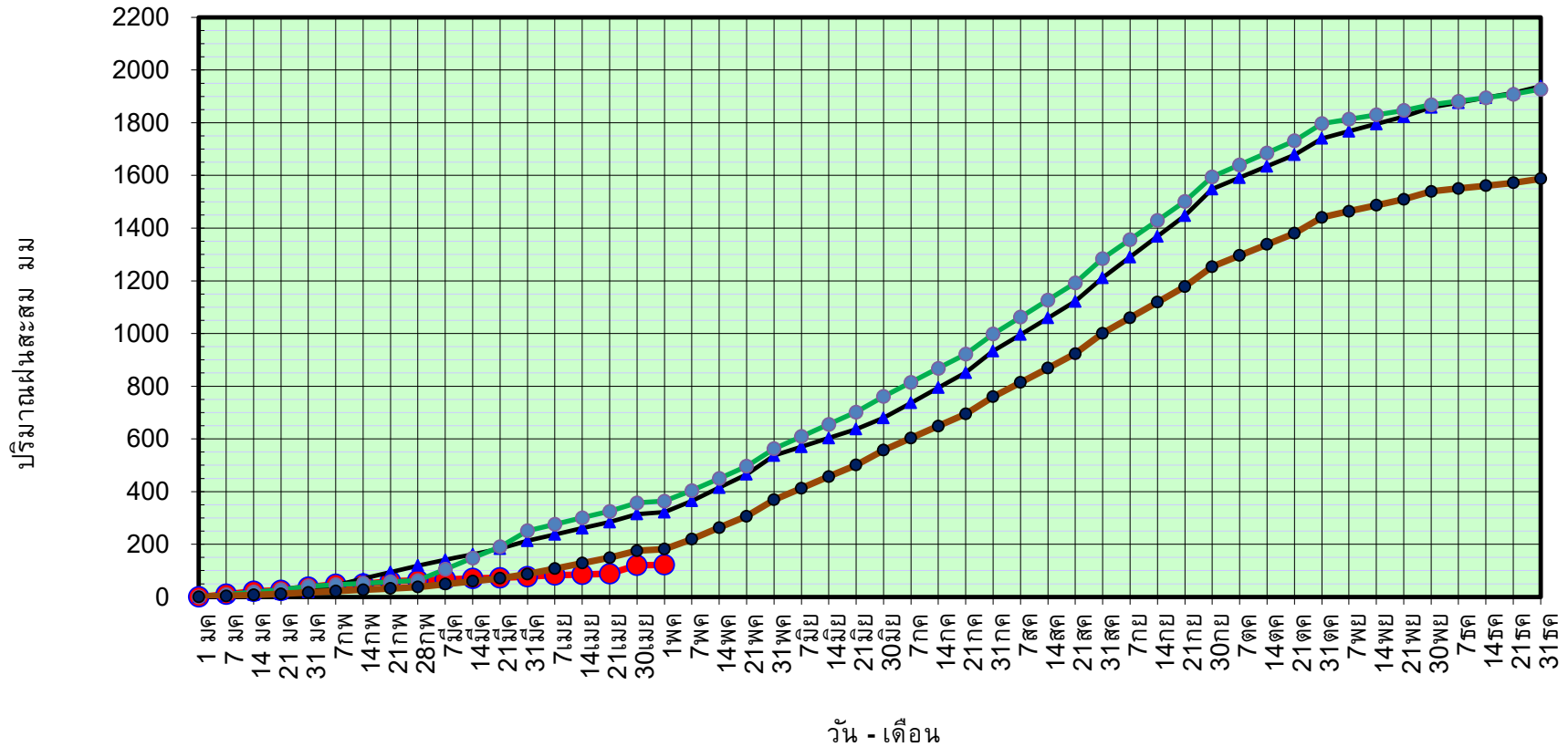
ปี65 = 321.67 มม. (สะสมทั้งปี = 1,939.17 มม.)

ปี66 = 121.90 มม.

เปรียบเทียบกับ ปี 65 **มีค่าน้อยกว่า** -199.76 มม.

เปรียบเทียบกับฝนเฉลี่ย 30 ปี **มีค่าน้อยกว่า** -59.93 มม.

ปริมาณฝนสะสมปี 2554-2565-2566 เทียบกับค่าเฉลี่ย 30 ปี



ข้อมูลจากกรมอุตุนิยมวิทยาจำนวน 128
สถานีข้อมูลปริมาณฝนสะสมถึง วันที่
1 พฤษภาคม 2566



ศูนย์เมขลา กองวิเคราะห์และประเมินสถานการณ์น้ำ กรมทรัพยากรน้ำ

วันที่ 1 พฤษภาคม 2566

ฝน30ปี = 181.83 มม. (สะสมทั้งปี = 1,587.50 มม.)

ปี65 = 321.67 มม. (สะสมทั้งปี = 1,939.17 มม.)

ปี66 = 121.90 มม.

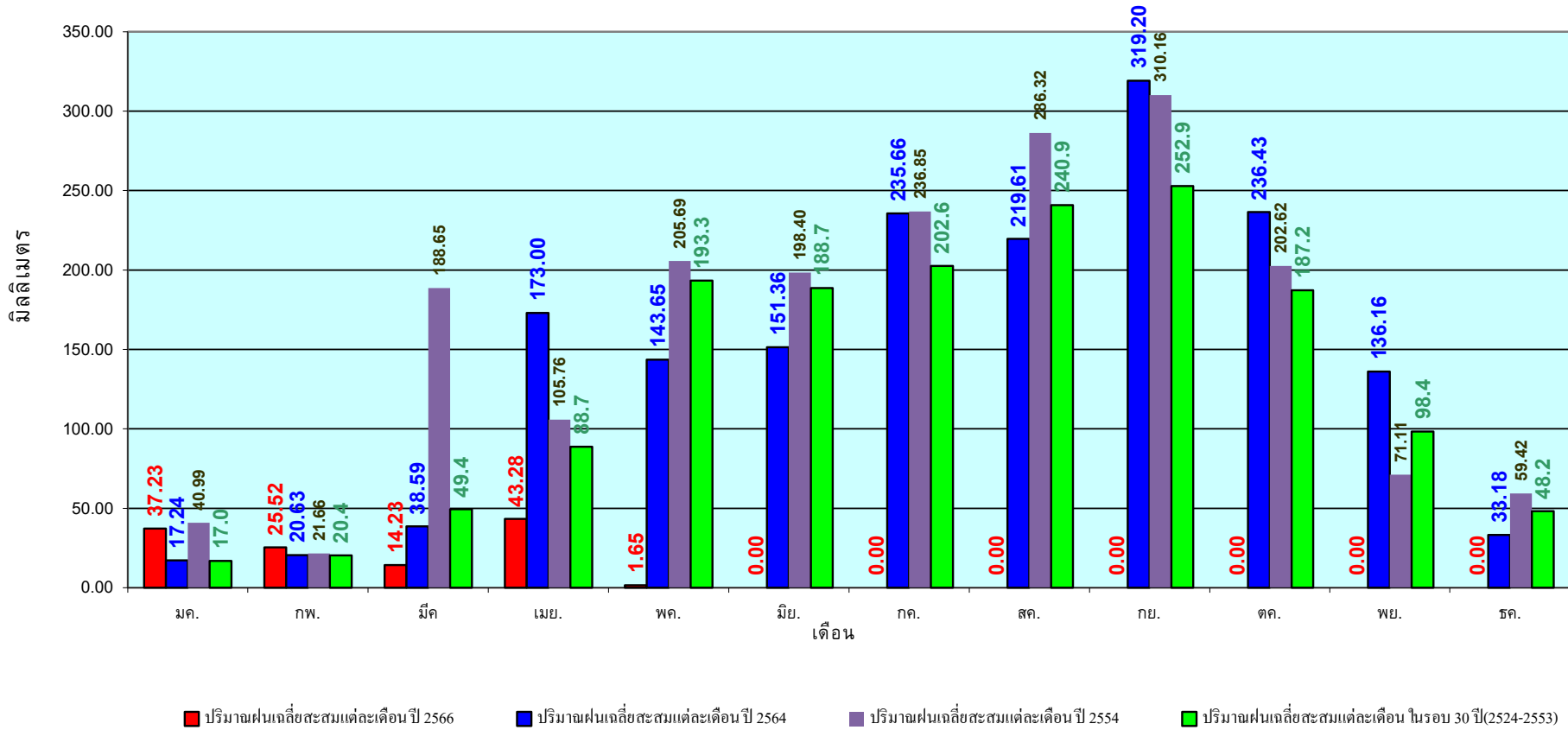
เปรียบเทียบกับ ปี 65

มีค่าน้อยกว่า -199.76 มม.

เปรียบเทียบกับฝนเฉลี่ย 30 ปี

มีค่าน้อยกว่า -59.93 มม.

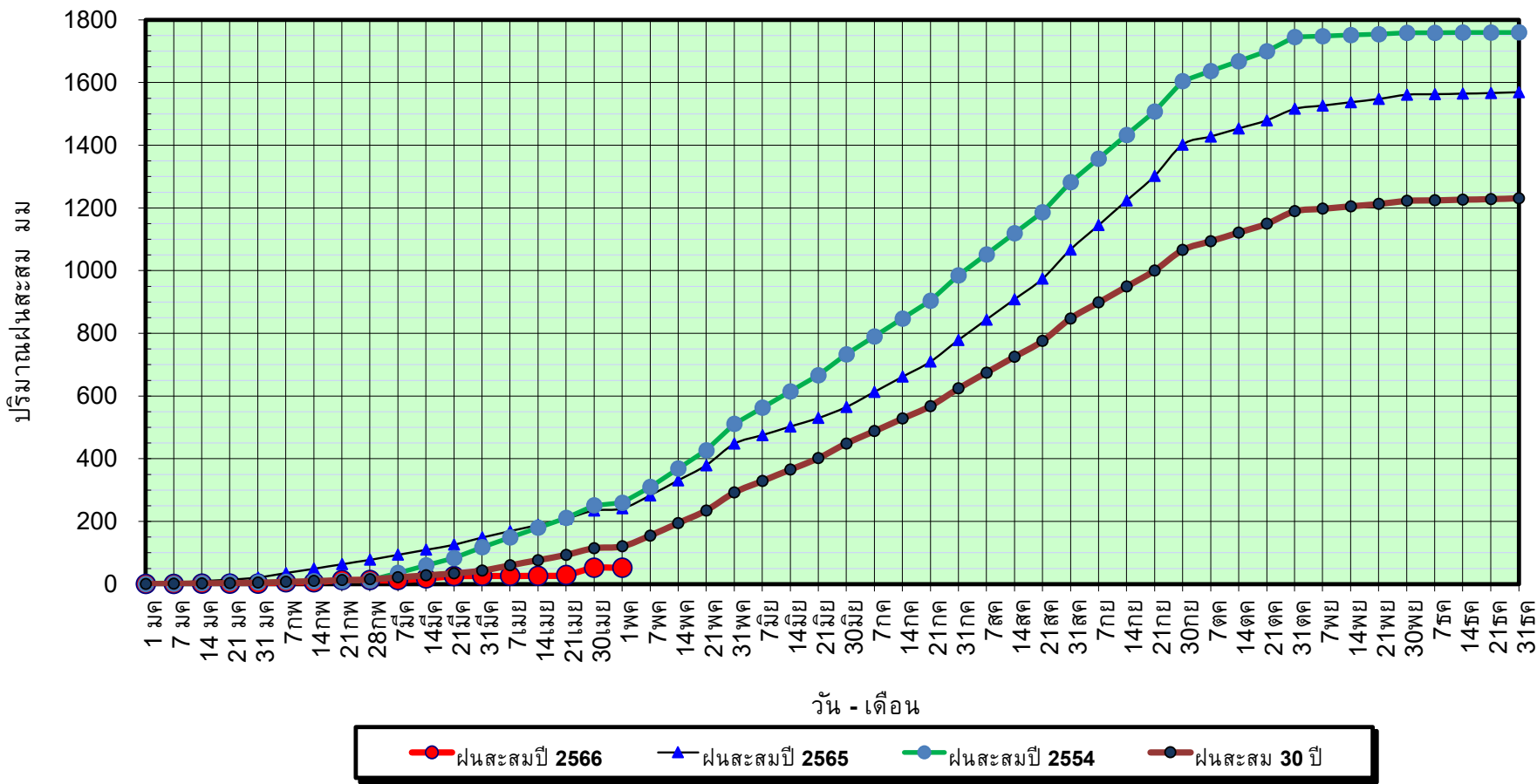
ปริมาณฝนเฉลี่ยรายเดือนของประเทศ



ข้อมูลจากกรมอุตุนิยมวิทยาจำนวน 128
สถานีข้อมูลปริมาณฝนสะสมถึง วันที่
1 พฤษภาคม 2566

วันที่ 1 พฤษภาคม 2566
 ฝน30ปี = 120.14 มม. (สะสมทั้งปี = 1,230.90 มม.)
 ปี65 = 241.44 มม. (สะสมทั้งปี = 1,569.23 มม.)
 ปี66 = 51.66 มม.
 เปรียบเทียบกับ ปี 65 **มีค่าน้อยกว่า** -189.78 มม.
 เปรียบเทียบกับฝนเฉลี่ย 30 ปี **มีค่าน้อยกว่า** -68.48 มม.

ปริมาณฝนสะสมภาคเหนือ



ข้อมูลจากกรมอุตุนิยมวิทยาจำนวน 33
 สถานีข้อมูลปริมาณฝนสะสมถึง วันที่
 1 พฤษภาคม 2566



ศูนย์เมขลา กองวิเคราะห์และประเมินสถานการณ์น้ำ กรมทรัพยากรน้ำ

วันที่ 1 พฤษภาคม 2566

ฝน30ปี = 120.14 มม. (สะสมทั้งปี = 1,230.90 มม.)

ปี65 = 241.44 มม. (สะสมทั้งปี = 1,569.23 มม.)

ปี66 = 51.66 มม.

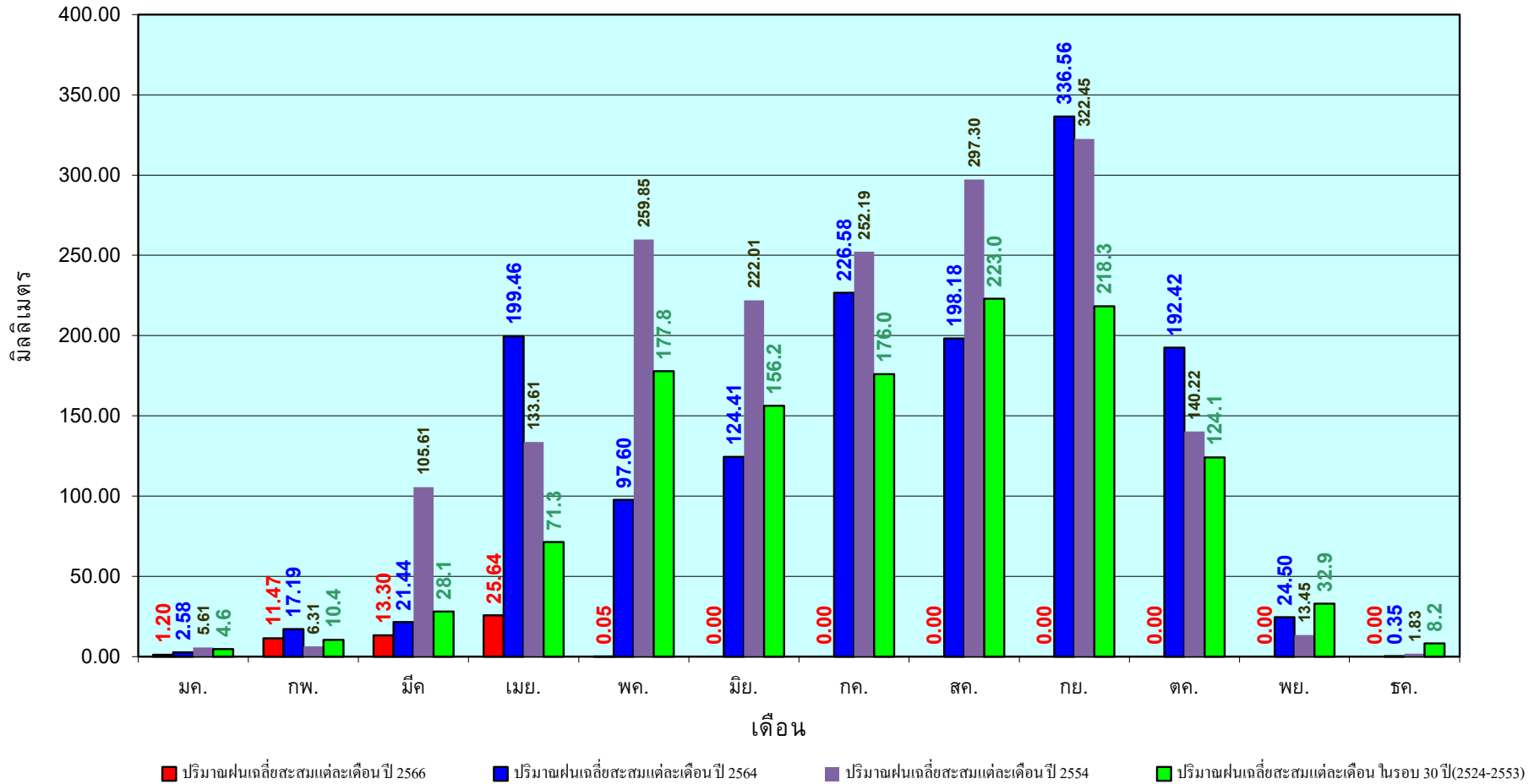
เปรียบเทียบกับ ปี 65

มีค่าน้อยกว่า -189.78 มม.

เปรียบเทียบกับฝนเฉลี่ย 30 ปี

มีค่าน้อยกว่า -68.48 มม.

ปริมาณฝนเฉลี่ยสะสมรายเดือน ภาคเหนือ



ข้อมูลจากกรมอุตุนิยมวิทยาจำนวน33
สถานีข้อมูลปริมาณฝนสะสมถึง วันที่
1 พฤษภาคม 2566

วันที่ 1 พฤษภาคม 2566

ฝน30ปี = 160.34 มม. (สะสมทั้งปี = 1,404.50 มม.)

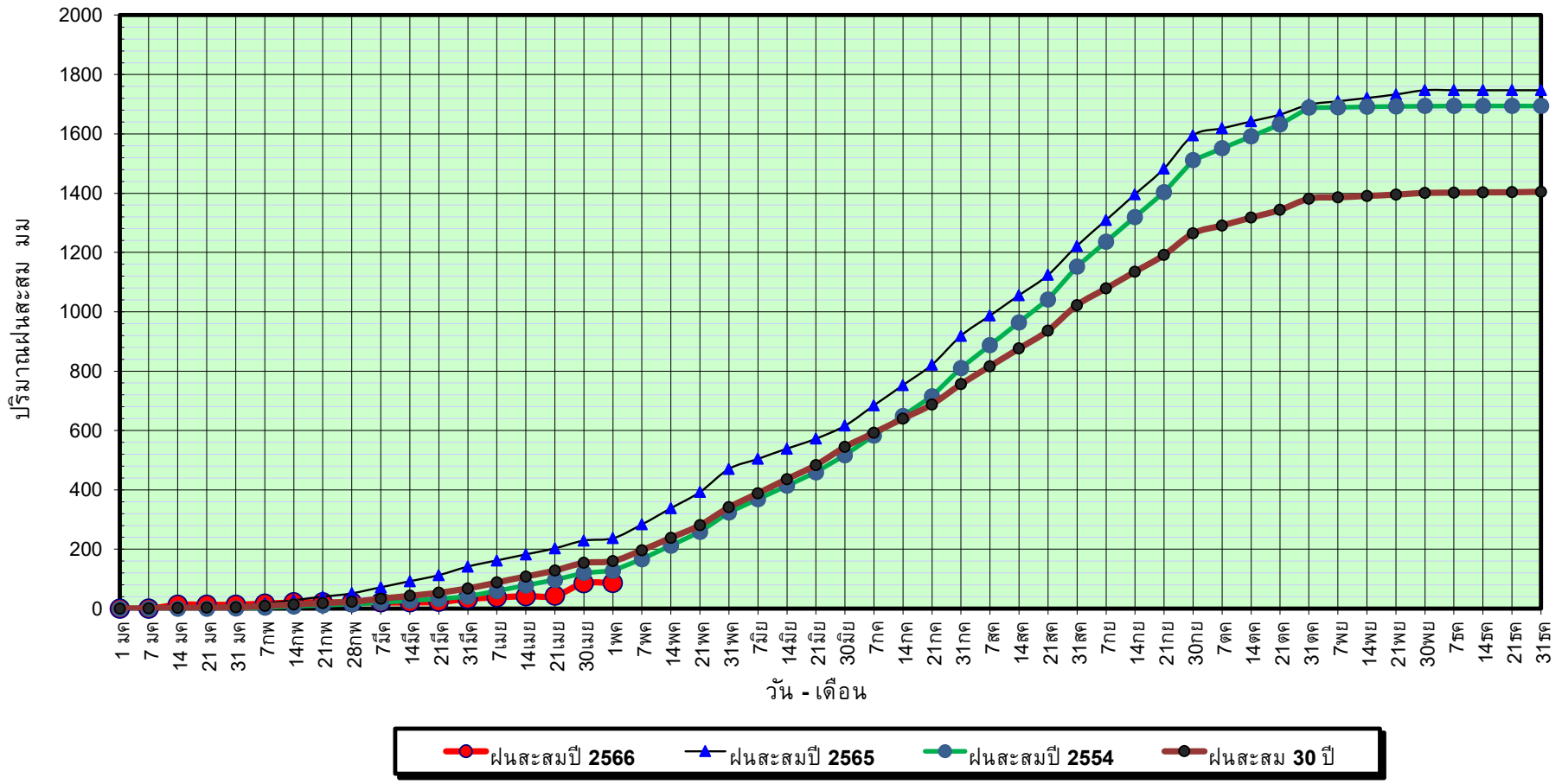
ปี65 = 237.18 มม. (สะสมทั้งปี = 1,747.06 มม.)

ปี66 = 86.02 มม.

เปรียบเทียบกับ ปี 65 **มีค่าน้อยกว่า** -151.15 มม.

เปรียบเทียบกับฝนเฉลี่ย 30 ปี **มีค่าน้อยกว่า** -74.31 มม.

ปริมาณฝนสะสมภาคตะวันออกเฉียงเหนือ



ข้อมูลจากกรมอุตุนิยมวิทยาจำนวน 31
สถานีข้อมูลปริมาณฝนสะสมถึง วันที่
1 พฤษภาคม 2566

วันที่ 1 พฤษภาคม 2566

ฝน30ปี = 160.34 มม. (สะสมทั้งปี = 1,404.50 มม.)

ปี65 = 237.18 มม. (สะสมทั้งปี = 1,747.06 มม.)

ปี66 = 86.02 มม.

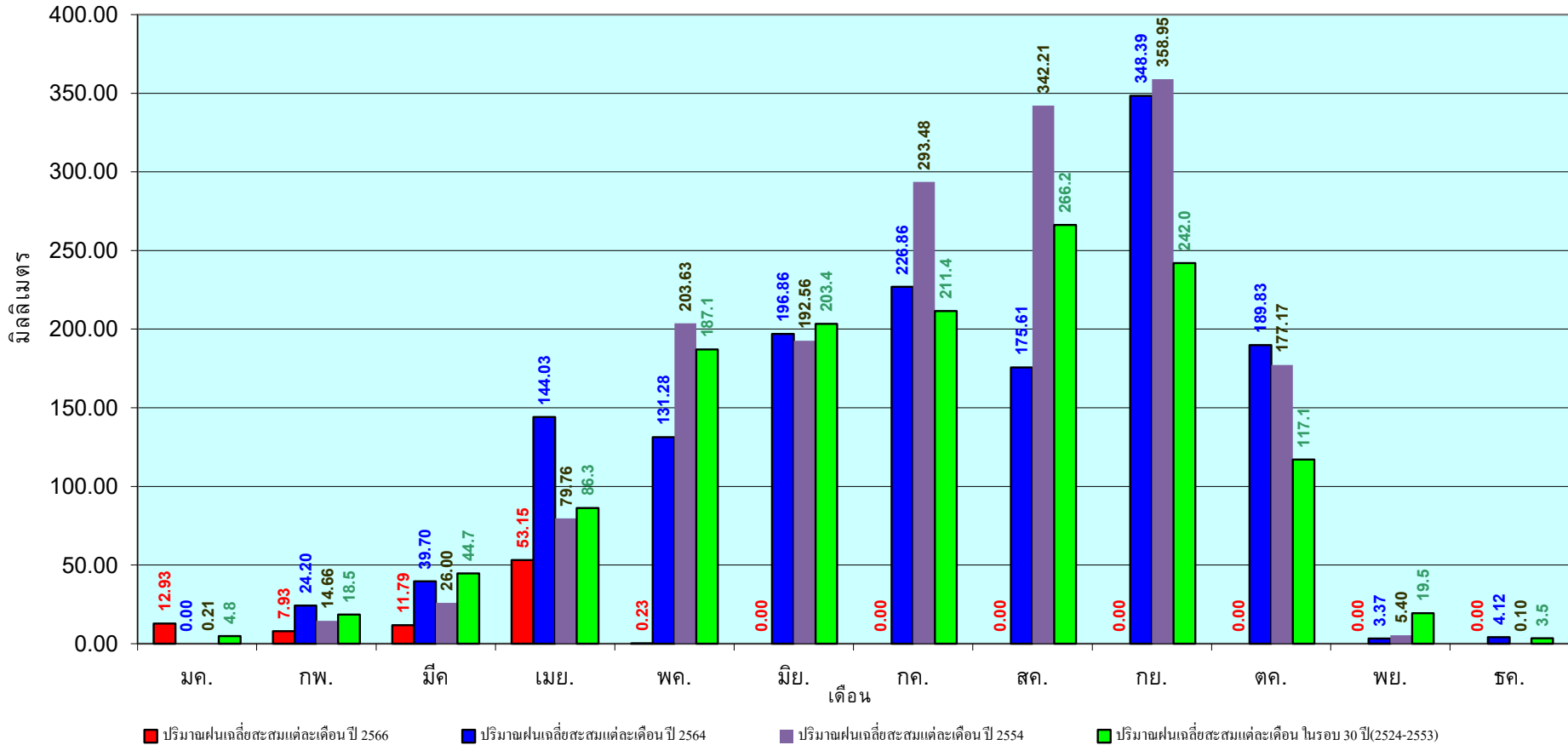
เปรียบเทียบกับ ปี 65

มีค่าน้อยกว่า -151.15 มม.

เปรียบเทียบกับฝนเฉลี่ย 30 ปี

มีค่าน้อยกว่า -74.31 มม.

ปริมาณฝนเฉลี่ยสะสมรายเดือน ภาคตะวันออกเฉียงเหนือ



ข้อมูลจากกรมอุตุนิยมวิทยาจำนวน 31
สถานีข้อมูลปริมาณฝนสะสมถึง วันที่
1 พฤษภาคม 2566

วันที่ 1 พฤษภาคม 2566

ฝน30ปี = 140.15 มม. (สะสมทั้งปี = 1,275.20 มม.)

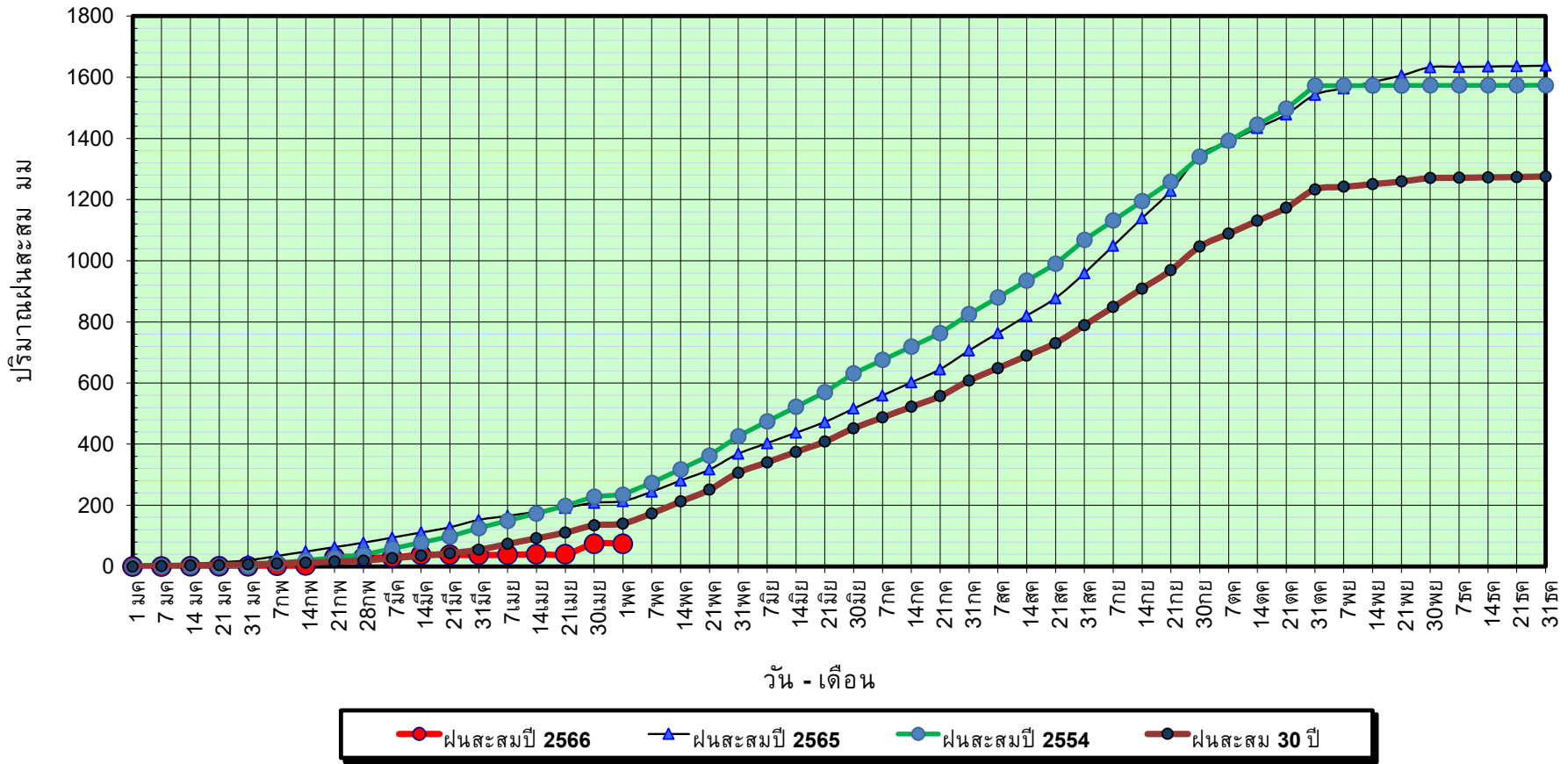
ปี65 = 213.74 มม. (สะสมทั้งปี = 1,637.47 มม.)

ปี66 = 73.97 มม.

เปรียบเทียบกับ ปี 65 **มีค่าน้อยกว่า** -139.76 มม.

เปรียบเทียบกับฝนเฉลี่ย 30 ปี **มีค่าน้อยกว่า** -66.18 มม.

ปริมาณฝนสะสมภาคกลาง



ข้อมูลจากกรมอุตุนิยมวิทยาจำนวน 14
สถานีข้อมูลปริมาณฝนสะสมถึง วันที่
1 พฤษภาคม 2566



กองวิเคราะห์และประเมินสถานการณ์น้ำ กรมทรัพยากรน้ำ

วันที่ 1 พฤษภาคม 2566

ฝน30ปี = 140.15 มม. (สะสมทั้งปี = 1,275.20 มม.)

ปี65 = 213.74 มม. (สะสมทั้งปี = 1,637.47 มม.)

ปี66 = 73.97 มม.

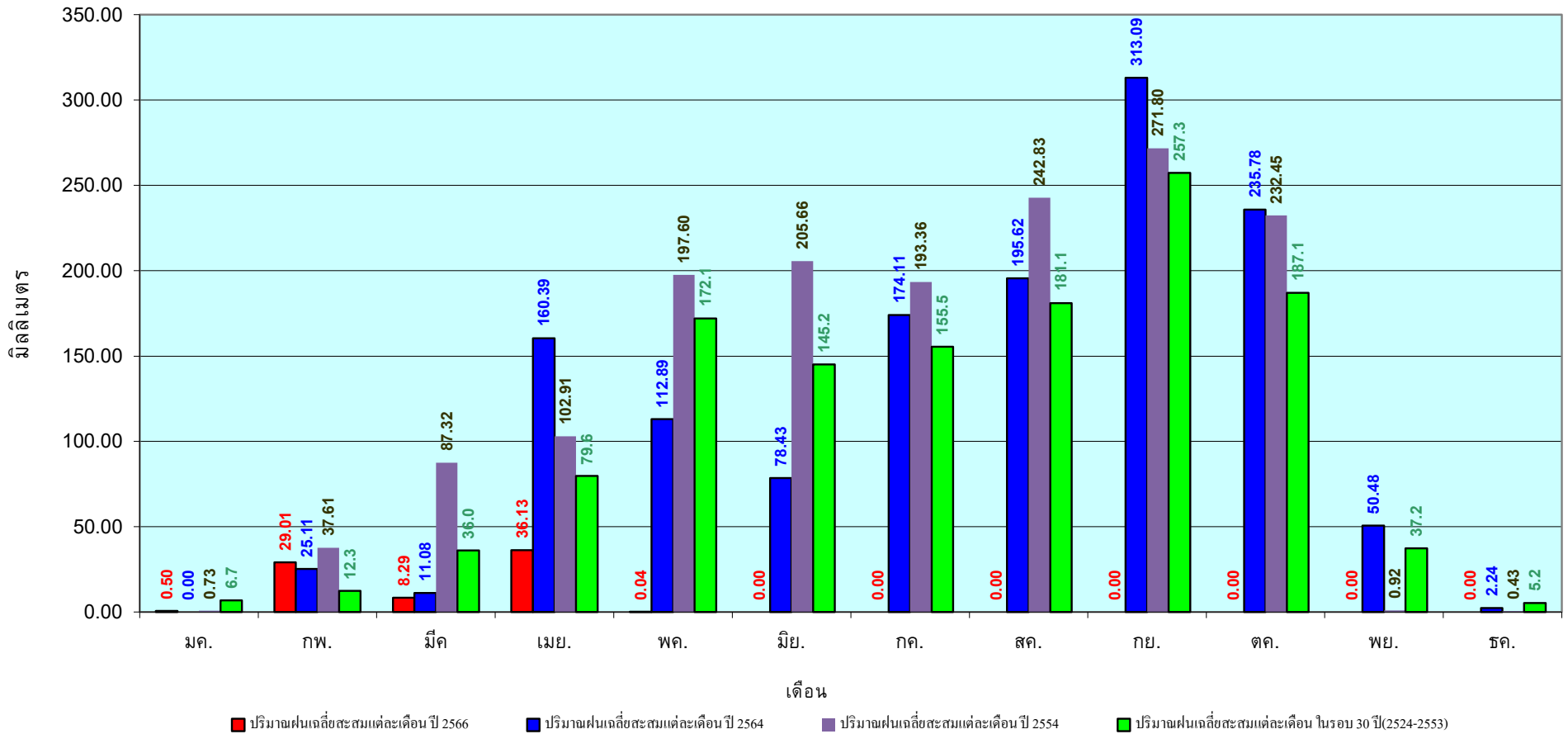
เปรียบเทียบกับ ปี 65

มีค่าน้อยกว่า -139.76 มม.

เปรียบเทียบกับฝนเฉลี่ย 30 ปี

มีค่าน้อยกว่า -66.18 มม.

ปริมาณฝนเฉลี่ยสะสมรายเดือน ภาคกลาง



ข้อมูลจากกรมอุตุนิยมวิทยาจำนวน 14
สถานีข้อมูลปริมาณฝนสะสมถึง วันที่
1 พฤษภาคม 2566



ศูนย์เมฆลา



กองวิเคราะห์และประเมินสถานการณ์น้ำ กรมทรัพยากรน้ำ

วันที่ 1 พฤษภาคม 2566

ฝน30ปี = 214.12 มม. (สะสมทั้งปี = 1,888.80 มม.)

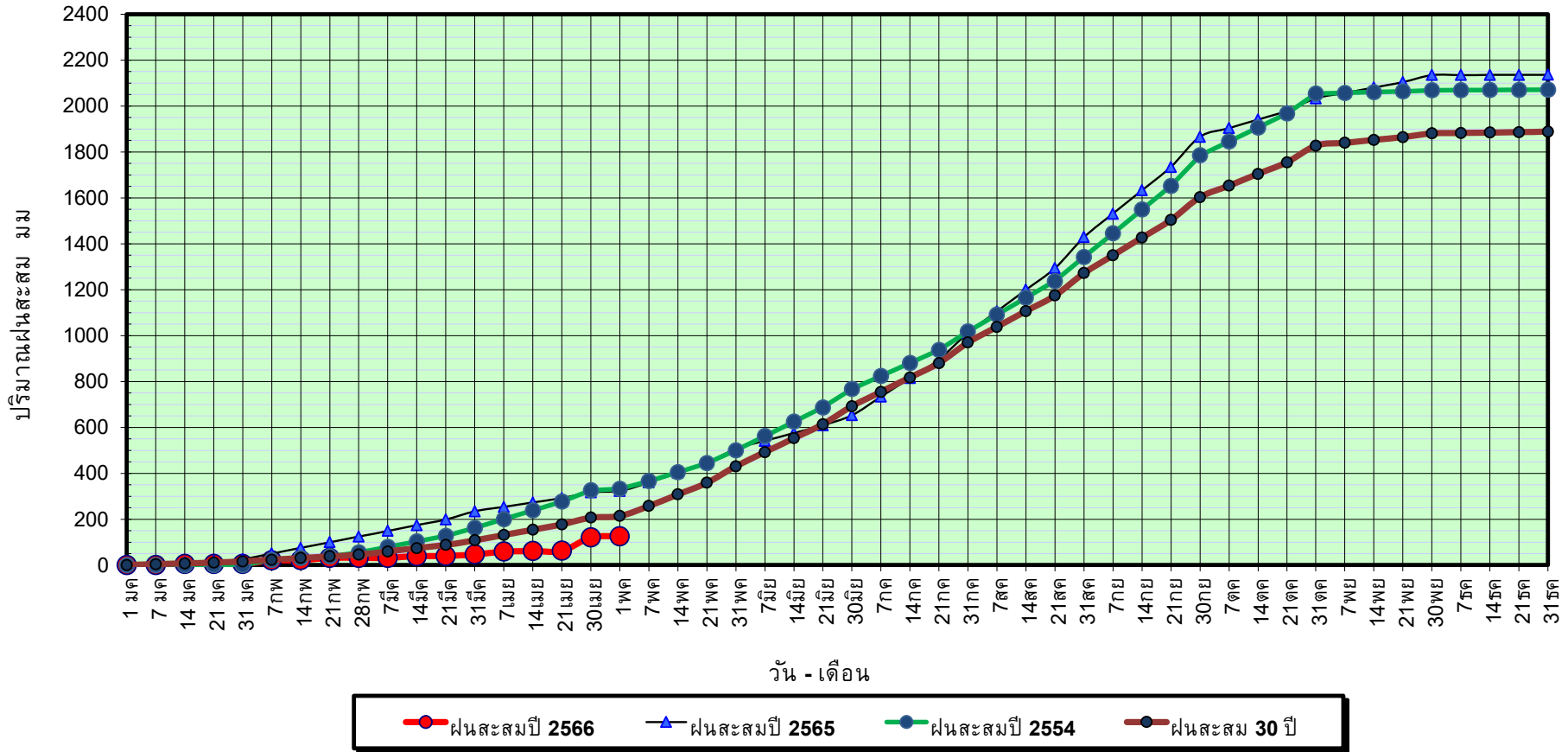
ปี65 = 322.95 มม. (สะสมทั้งปี = 2,135.92 มม.)

ปี66 = 125.59 มม.

เปรียบเทียบกับ ปี 65 **มีค่าน้อยกว่า** -197.36 มม.

เปรียบเทียบกับฝนเฉลี่ย 30 ปี **มีค่าน้อยกว่า** -88.53 มม.

ปริมาณฝนสะสมภาคตะวันออก



ข้อมูลจากกรมอุตุนิยมวิทยาจำนวน 16
สถานีข้อมูลปริมาณฝนสะสมถึง วันที่
1 พฤษภาคม 2566



ศูนย์เมขลา กองวิเคราะห์และประเมินสถานการณ์น้ำ กรมทรัพยากรน้ำ

วันที่ 1 พฤษภาคม 2566

ฝน30ปี = 214.12 มม. (สะสมทั้งปี = 1,888.80 มม.)

ปี65 = 322.95 มม. (สะสมทั้งปี = 2,135.92 มม.)

ปี66 = 125.59 มม.

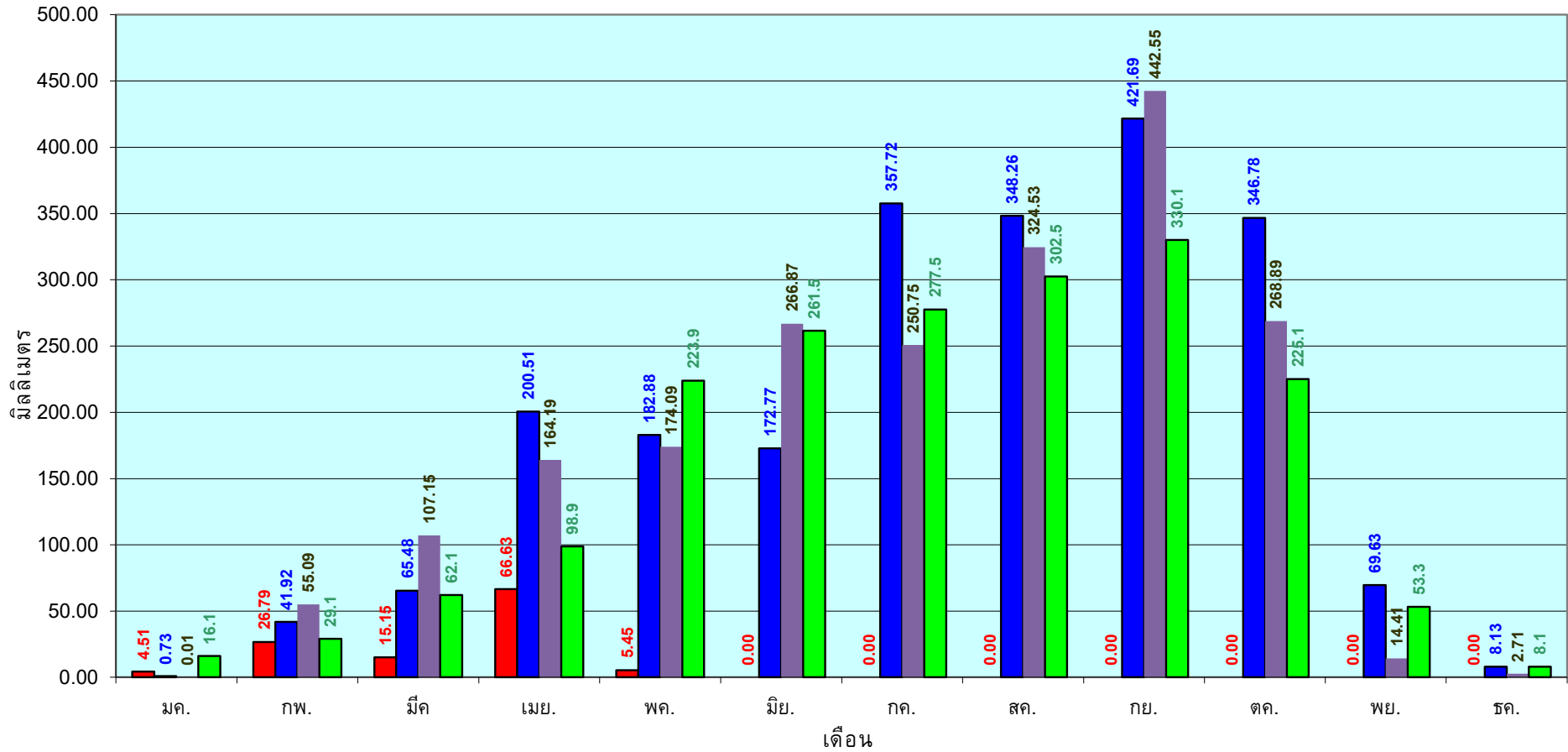
เปรียบเทียบกับ ปี 65

มีค่าน้อยกว่า -197.36 มม.

เปรียบเทียบกับฝนเฉลี่ย 30 ปี

มีค่าน้อยกว่า -88.53 มม.

ปริมาณฝนเฉลี่ยสะสมรายเดือน ภาคตะวันออก



■ ปริมาณฝนเฉลี่ยสะสมแต่ละเดือนปี 2566

■ ปริมาณฝนเฉลี่ยสะสมแต่ละเดือนปี 2564

■ ปริมาณฝนเฉลี่ยสะสมแต่ละเดือนปี 2554

■ ปริมาณฝนเฉลี่ยสะสมแต่ละเดือนในรอบ 30 ปี(2524-2553)

ข้อมูลจากกรมอุตุนิยมวิทยาจำนวน 16

สถานีข้อมูลปริมาณฝนสะสมถึง วันที่

1 พฤษภาคม 2566



ศูนย์เมขลา กองวิเคราะห์และประเมินสถานการณ์น้ำ กรมทรัพยากรน้ำ

วันที่ 1 พฤษภาคม 2566

ฝน30ปี = 123.34 มม. (สะสมทั้งปี = 1,195.72 มม.)

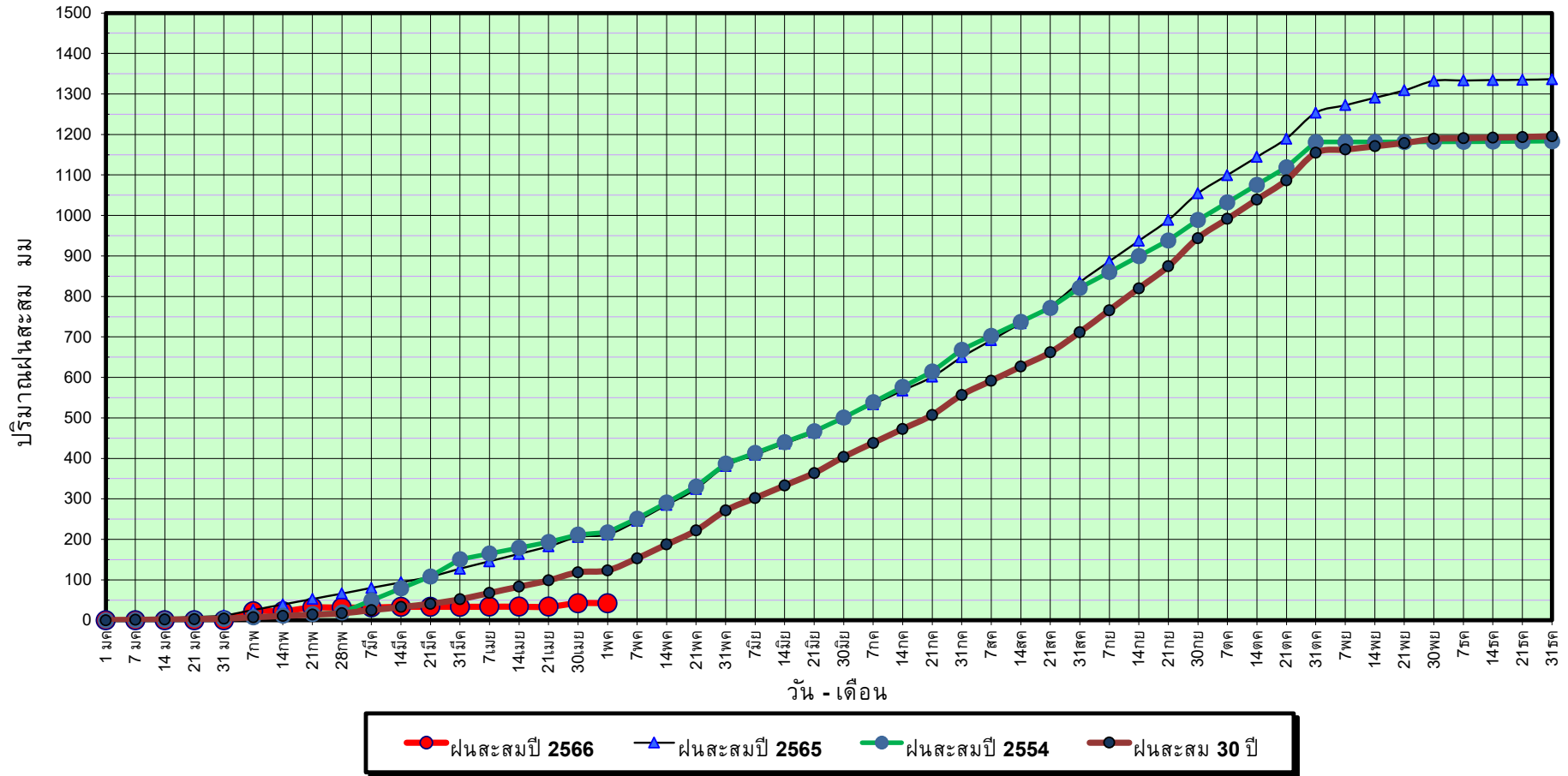
ปี65 = 211.60 มม. (สะสมทั้งปี = 1,336.48 มม.)

ปี66 = 41.80 มม.

เปรียบเทียบกับ ปี 65 **มีค่าน้อยกว่า** -169.80 มม.

เปรียบเทียบกับฝนเฉลี่ย 30 ปี **มีค่าน้อยกว่า** -81.54 มม.

ปริมาณฝนสะสมภาคตะวันตก



ข้อมูลจากกรมอุตุนิยมวิทยาจำนวน 5
สถานีข้อมูลปริมาณฝนสะสมถึง วันที่
1 พฤษภาคม 2566



ศูนย์เมขลา



กองวิเคราะห์และประเมินสถานการณ์ฯ กรมทรัพยากรน้ำ

วันที่ 1 พฤษภาคม 2566

ฝน30ปี = 123.34 มม. (สะสมทั้งปี = 1,195.72 มม.)

ปี65 = 211.60 มม. (สะสมทั้งปี = 1,336.48 มม.)

ปี66 = 41.80 มม.

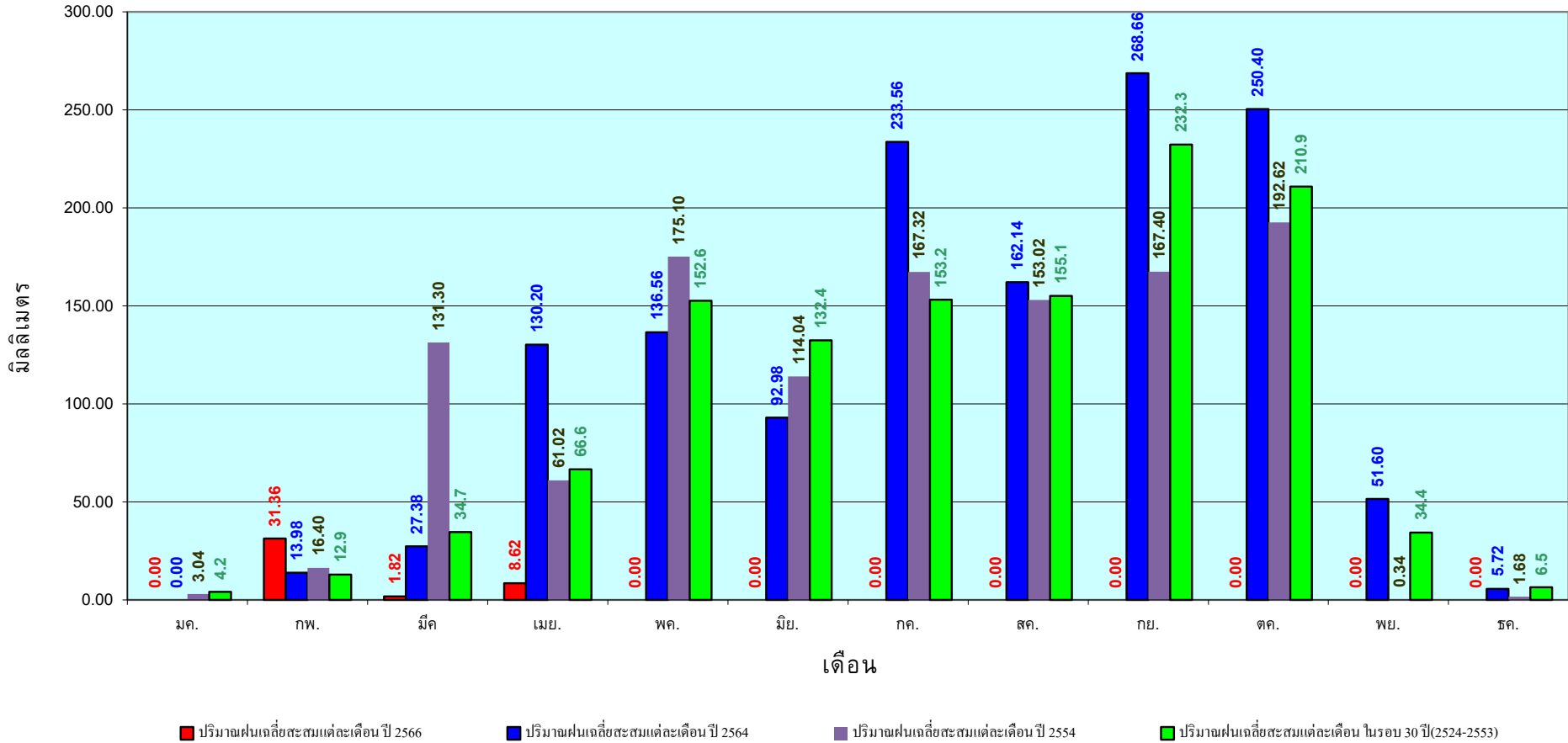
เปรียบเทียบกับ ปี 65

มีค่าน้อยกว่า -169.80 มม.

เปรียบเทียบกับฝนเฉลี่ย 30 ปี

มีค่าน้อยกว่า -81.54 มม.

ปริมาณฝนเฉลี่ยสะสมรายเดือน ภาคตะวันตก



ข้อมูลจากกรมอุตุนิยมวิทยาจำนวน 5
สถานีข้อมูลปริมาณฝนสะสมถึง วันที่
1 พฤษภาคม 2566



ศูนย์เมขลา กองวิเคราะห์และประเมินสถานการณ์น้ำ กรมทรัพยากรน้ำ

วันที่ 1 พฤษภาคม 2566

ฝน30ปี = 316.55 มม. (สะสมทั้งปี = 2,271.55 มม.)

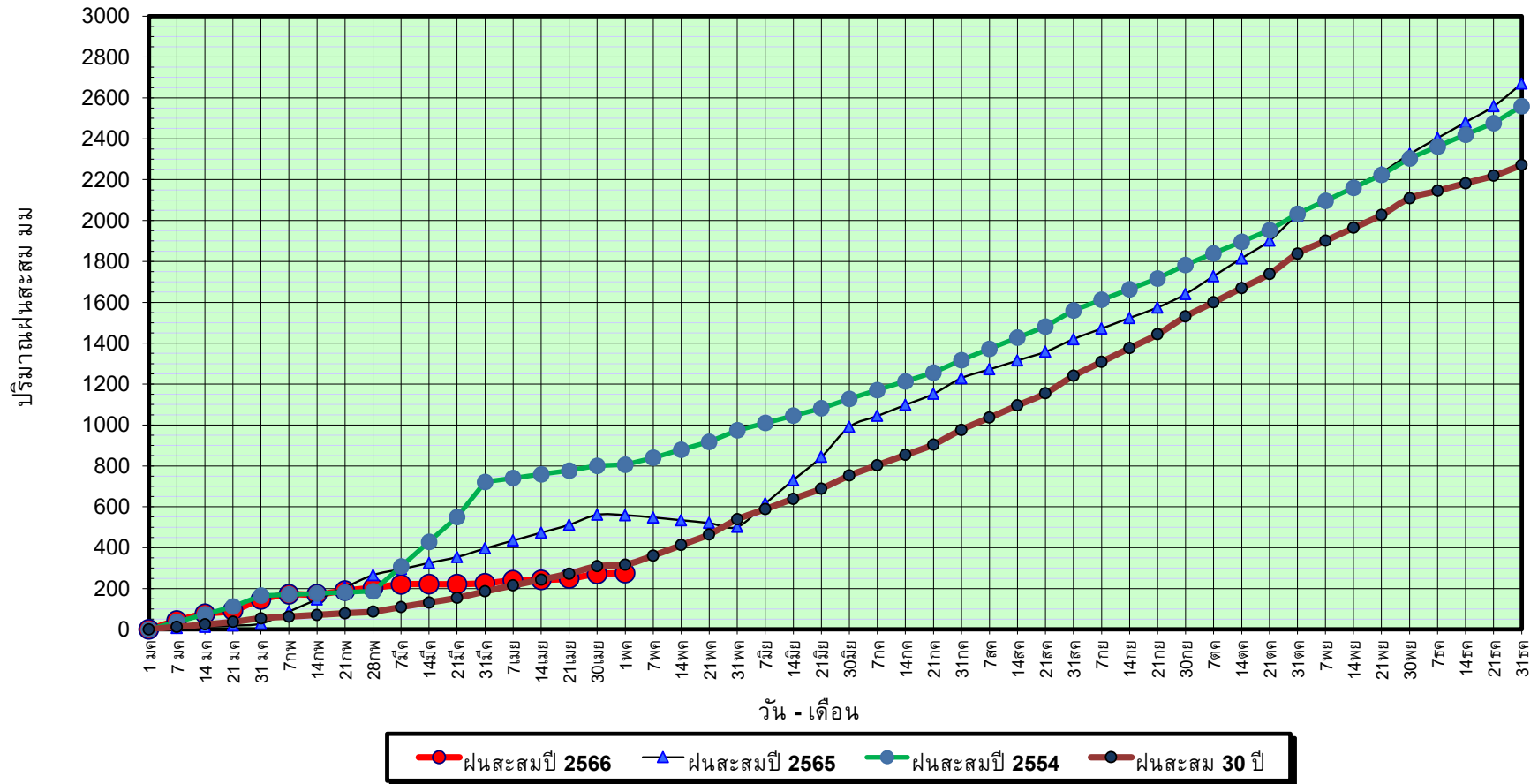
ปี65 = 558.81 มม. (สะสมทั้งปี = 2,670.19 มม.)

ปี66 = 275.11 มม.

เปรียบเทียบกับ ปี 65 **มีค่าน้อยกว่า** -283.70 มม.

เปรียบเทียบกับฝนเฉลี่ย 30 ปี **มีค่าน้อยกว่า** -41.44 มม.

ปริมาณฝนสะสมภาคใต้



ข้อมูลจากกรมอุตุนิยมวิทยาจำนวน 29
สถานีข้อมูลปริมาณฝนสะสมถึง วันที่
1 พฤษภาคม 2566



กองวิเคราะหและประเมินสถานการณ์น้ำ กรมทรัพยากรน้ำ

วันที่ 1 พฤษภาคม 2566

ฝน30ปี = 316.55 มม. (สะสมทั้งปี = 2,271.55 มม.)

ปี65 = 558.81 มม. (สะสมทั้งปี = 2,670.19 มม.)

ปี66 = 275.11 มม.

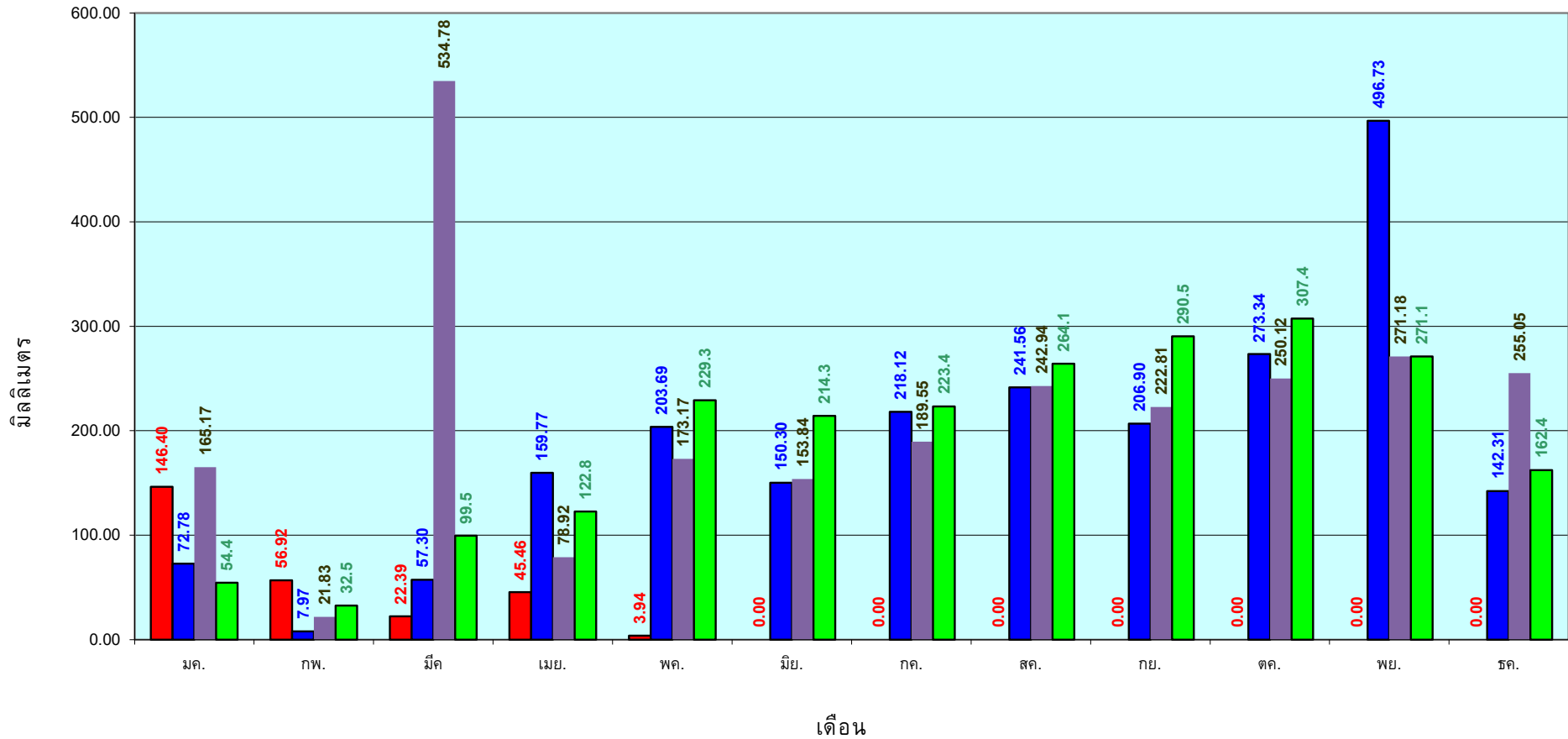
เปรียบเทียบกับ ปี 65

มีค่าน้อยกว่า -283.70 มม.

เปรียบเทียบกับฝนเฉลี่ย 30 ปี

มีค่าน้อยกว่า -41.44 มม.

ปริมาณฝนเฉลี่ยสะสมรายเดือน ภาคใต้



■ ปริมาณฝนเฉลี่ยสะสมแต่ละเดือน ปี 2566

■ ปริมาณฝนเฉลี่ยสะสมแต่ละเดือน ปี 2564

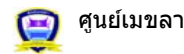
■ ปริมาณฝนเฉลี่ยสะสมแต่ละเดือน ปี 2554

■ ปริมาณฝนเฉลี่ยสะสมแต่ละเดือน ในรอบ 30 ปี(2524-2553)

ข้อมูลจากกรมอุตุนิยมวิทยาจำนวน 29

สถานีข้อมูลปริมาณฝนสะสมถึง วันที่

1 พฤษภาคม 2566



ศุูนย์เมขลา



กองวิเคราะห์และประเมินสถานการณ์น้ำ กรมทรัพยากรน้ำ

สถานการณ์น้ำในอ่างเก็บน้ำ
ขนาดใหญ่ และขนาดกลาง



รายงานสรุปสภาพน้ำในอ่างเก็บน้ำขนาดใหญ่และขนาดกลาง

รายงานสถานการณ์ ณ วันที่ 2 พฤษภาคม 2566

ปริมาณน้ำรวมทั่วประเทศ 71,090 ล้าน ลบ.ม. (100%)



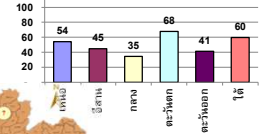
เปรียบเทียบปริมาณน้ำรวมทั่วประเทศ ปัจจุบัน วันที่ 56 และ 53

วันที่ 2 พฤษภาคม 2566 เก็บเก็บ 41,296 ล้าน ลบ.ม. หรือ เก็บเก็บ 58%
 วันที่ 2 พฤษภาคม 2565 เก็บเก็บ 40,614 ล้าน ลบ.ม. หรือ เก็บเก็บ 57%

ปริมาณน้ำในอ่างที่ใช้การได้ในสัปดาห์นี้ + มากกว่า / - น้อยกว่า สัปดาห์ก่อน **735.11** ล้าน ลบ.ม.

สรุปสถานการณ์ปริมาณน้ำในอ่างเก็บน้ำที่ใช้ในกิจกรรมทั่วประเทศ มีอ่างกว่า ปริมาณน้ำที่ไหลเข้าอ่าง เมื่อเทียบกับสัปดาห์ที่ผ่านมา สถานการณ์อยู่ระหว่างเก็บกักน้ำ

% ปริมาณน้ำรวมแต่ละภาคปัจจุบัน



สรุปสถานการณ์ปริมาณน้ำในอ่าง

คงที่	5	อ่าง
ลดลง	32	อ่าง
เพิ่มขึ้น	1	อ่าง

ภาค	สถานการณ์ปริมาณน้ำในอ่าง				ปริมาณน้ำเปลี่ยนแปลง (ล้าน ม.³)	สถานะ
	ลดลง (แห่ง)	คงที่ (แห่ง)	เพิ่มขึ้น (แห่ง)	รวม (แห่ง)		
ภาคเหนือ	7	-	-	7	-316.20	ปริมาณน้ำในอ่างเก็บน้ำลดลง
ภาคตะวันออกเฉียงเหนือ	11	1	-	12	-100.70	ปริมาณน้ำในอ่างเก็บน้ำลดลง
ภาคกลาง	3	-	-	3	-30.14	ปริมาณน้ำในอ่างเก็บน้ำลดลง
ภาคตะวันออก	2	-	-	2	-198.61	ปริมาณน้ำในอ่างเก็บน้ำลดลง
ภาคตะวันตก	5	4	1	10	-13.83	ปริมาณน้ำในอ่างเก็บน้ำลดลง
ภาคใต้	4	-	-	4	-75.63	ปริมาณน้ำในอ่างเก็บน้ำลดลง
รวมทั้งประเทศ	32	5	1	38	-735.11	ปริมาณน้ำในอ่างเก็บน้ำลดลง

ภาคอ่างเก็บน้ำ เชื่อม	ความจุที่ใช้งาน รก. (ล้าน ม.³)	ปริมาณน้ำที่ไม่ได้ (ล้าน ม.³)	ใช้การได้จริง (ล้าน ม.³)	ปริมาณน้ำรวม วันที่ 2 พฤษภาคม 2565		ปัจจุบัน วันที่ 2 พฤษภาคม 2566				สัปดาห์ก่อน วันที่ 26 เมษายน 2566				ปริมาณน้ำเปลี่ยนแปลง (ล้าน ม.³)	สถานการณ์ในอ่าง
				%	%	ปริมาณน้ำรวม		ปริมาณน้ำใช้การได้จริง		ปริมาณน้ำรวม		ปริมาณน้ำใช้การได้จริง			
						ปริมาณน้ำ (ล้าน ม.³)	%	ปริมาณน้ำ (ล้าน ม.³)	%	ปริมาณน้ำ (ล้าน ม.³)	%	ปริมาณน้ำ (ล้าน ม.³)	%		
ภาคเหนือ (8)															
1 ภูมิพล (2) ดาก	13,462	3,800	9,662	5,774	43%	8,209	61%	4,409	46%	8,396	62%	4,596	48%	-187.00	ลดลง
2 สิริภักดิ์ (2) อุดรศักดิ์	9,510	2,850	6,660	3,698	39%	4,462	47%	1,612	24%	4,575	48%	1,725	26%	-113.00	ลดลง
3 แม่จืด เขื่อนใหม่	265	12	253	90	34%	167	63%	155	61%	173	65%	161	63%	-5.29	ลดลง
4 แม่กวัง เขื่อนใหม่	263	14	249	81	31%	160	61%	146	59%	163	62%	149	60%	-3.13	ลดลง
5 กว๊าม ลำปาง	106	3	103	59	56%	56	53%	53	51%	64	60%	61	59%	-8.00	ลดลง
6 กว๊าคอนนา ลำปาง	170	6	164	97	57%	80	47%	74	45%	81	48%	75	46%	-1.00	ลดลง
7 แควน้อย พะเยาโลก	939	43	896	381	41%	285	30%	242	27%	305	32%	262	29%	-20.00	ลดลง
8 แม่จอก ลำปาง	110	16	94	49	45%	37	34%	21	23%	37	34%	21	23%	-0.26	ลดลง
รวมภาคเหนือ 34.85%	24,825	6,744	18,081	10,229	41%	13,457	54%	6,713	37%	13,794	56%	7,029	39%	-316.20	ลดลง
ภาคตะวันออกเฉียงเหนือ (12)															
8 หนองหลวง อุดรธานี	136	7	129	41	30%	57	42%	50	39%	60	44%	53	41%	-2.53	ลดลง
9 บ้านจวน สกลนคร	520	45	475	210	40%	216	42%	171	36%	216	42%	171	36%	-	คงที่
10 บ้านทุ่ง (2) สกลนคร	165	8	157	69	42%	72	44%	64	41%	73	44%	65	41%	-0.90	ลดลง
11 จันทบูรณ์ (2) ขัยภูมิ	164	37	127	106	65%	57	35%	20	16%	58	35%	21	16%	-0.65	ลดลง
12 อุมสิริ (2) ขอนแก่น	2,431	581	1,850	1,101	45%	818	34%	237	13%	839	35%	258	14%	-21.44	ลดลง
13 ลำปาว กาฬสินธุ์	1,980	100	1,880	638	32%	786	40%	686	36%	824	42%	724	38%	-37.91	ลดลง
14 สาดะดอง นครราชสีมา	314	22	292	195	62%	203	65%	181	62%	207	66%	185	63%	-4.00	ลดลง
15 ลำพระเพลิง นครราชสีมา	155	1	154	105	68%	78	50%	77	50%	85	56%	84	54%	-6.61	ลดลง
16 มูลขาม นครราชสีมา	141	7	134	88	62%	85	60%	78	58%	88	62%	81	60%	-3.00	ลดลง
17 ลำพระนคร นครราชสีมา	275	7	268	166	60%	150	55%	143	53%	158	57%	151	56%	-8.00	ลดลง
18 ลำปางรอง บุรีรัมย์	121	3	118	98	81%	82	68%	79	67%	83	69%	80	68%	-1.11	ลดลง
19 สิรินคร (2) อุดรธานี	1,966	831	1,135	1,129	57%	1,143	58%	312	28%	1,158	59%	327	29%	-14.55	ลดลง
รวมภาคตะวันออกเฉียงเหนือ 11.80%	8,369	1,649	6,720	3,946	47%	3,747	45%	2,098	31%	3,848	46%	2,199	33%	-100.70	ลดลง
ภาคกลาง (3)															
20 ป่าสักลลิต์ ลพบุรี	960	3	957	326	34%	229	24%	226	24%	248	26%	245	26%	-18.48	ลดลง
21 พันเสลา สุโขทัย	160	17	143	76	48%	93	58%	76	53%	93	58%	76	53%	-0.46	ลดลง
22 กระเสียว สุพรรณบุรี	299	99	200	190	63%	168	56%	69	35%	179	60%	80	40%	-11.20	ลดลง
รวมภาคกลาง 1.92%	1,419	119	1,300	592	42%	490	35%	371	26%	520	37%	401	31%	-30.14	ลดลง
ภาคตะวันออก (2)															
23 ศรีนครินทร์ (2) กาญจนบุรี	17,745	10,265	7,480	14,794	83%	13,674	77%	3,409	46%	13,816	78%	3,551	47%	-142.74	ลดลง
24 ราชาลงกรณ (2) กาญจนบุรี	8,860	3,012	5,848	5,240	59%	4,341	49%	1,329	23%	4,397	50%	1,385	24%	-55.87	ลดลง
รวมภาคตะวันออก 37.51%	26,605	13,277	13,328	20,034	75%	18,015	68%	4,738	36%	18,214	68%	4,937	37%	-198.61	ลดลง
ภาคตะวันตก (6+4)															
25 ขุนด่าน นครนายก	224	5.00	219	54	24%	54	24%	49	22%	60	27%	55	25%	-5.85	ลดลง
26 คลองสีบัว ระยอง	420	30.00	390	63	15%	113	27%	83	21%	114	27%	84	22%	-1.51	ลดลง
27 นางพระ (3) ชลบุรี	117	12.00	105	91	78%	65	56%	53	51%	67	57%	55	52%	-1.54	ลดลง
28 หนองปลาไหล (3) ระยอง	164	13.75	150	119	73%	91	56%	77	52%	90	55%	76	51%	0.99	เพิ่มขึ้น
29 ประแสร์ (3) ระยอง	295	20.00	275	200	68%	205	69%	185	67%	207	70%	187	68%	-1.56	ลดลง
30 นานประชัน (3) ชลบุรี	17	0.72	16	12	74%	11	68%	11	67%	11	68%	10.56	67%	-	คงที่
31 หนองค้อ (3) ชลบุรี	21	1.00	20	18	85%	16	76%	15	75%	16	76%	15.22	75%	-	คงที่
32 คลองกรม (3) ระยอง	79	3.00	76	70	88%	49	61%	46	60%	49	61%	45.58	60%	-	คงที่
33 คลองใหญ่ (3) ระยอง	45	3.00	42	26	57%	15	32%	12	27%	15	32%	11.66	27%	-	คงที่
34 หนองหินหรงดา ปทุมธานี	295	19.00	276	68	23%	74	25%	55	20%	78	27%	59.36	22%	-4.36	ลดลง
รวมภาคตะวันตก 2.37%	1,678	107	1,570	722	43%	693	41%	585	37%	707	42%	599	38%	-13.83	ลดลง
ภาคใต้ (4)															
35 แก่งกระจาน เพชรบุรี	710	65	645	380	54%	320	45%	255	40%	331	47%	266	41%	-10.45	ลดลง
36 ปราณบุรี ประจวบคีรีขันธ์	391	18	373	226	58%	105	27%	87	23%	108	28%	90	24%	-3.00	ลดลง
37 รัชชบุรี (2) สาขาสุราษฎร์ธานี	5,639	1,352	4,287	3,367	60%	3,283	58%	1,931	45%	3,313	59%	1,961	46%	-30.05	ลดลง
38 นางลา (2) ยะลา	1,454	276	1,178	1,118	77%	1,184	81%	908	77%	1,216	80%	940	80%	-32.13	ลดลง
รวมภาคใต้ 11.55%	8,194	1,711	6,483	5,091	62%	4,893	60%	3,182	49%	4,969	61%	3,258	50%	-75.63	ลดลง
รวมทั้งประเทศ 100%(38)	71,090	23,607	47,482	40,614	57%	41,296	58%	17,687	37%	30,132	42%	18,422	39%	-735.11	ลดลง

ที่มาข้อมูล : ตารางสรุปสภาพน้ำในอ่างเก็บน้ำขนาดใหญ่ทั่วประเทศ และตารางสรุปสภาพน้ำในอ่างเก็บน้ำภาคตะวันออก กรมชลประทาน

หมายเหตุ :

- 1) อ่างเก็บน้ำขนาดใหญ่ หมายถึง อ่างเก็บน้ำที่มีความจุตั้งแต่ 100 ล้าน ลบ.ม. ขึ้นไป
 - 2) เป็นอ่างเก็บน้ำอยู่ใต้วงความคิดของกรมชลประทาน (10) นอกนั้นอยู่ในความคิดของกรมชลประทาน (28)
 - 3) เป็นอ่างเก็บน้ำขนาดกลางที่มีความสำคัญต่ออุตสาหกรรมและการประปา ของลุ่มน้ำชายฝั่งทะเลตะวันออก
 - 4) จังหวัดที่มีอ่างเก็บน้ำขนาดใหญ่มีจำนวน 26 จังหวัด ไม่มี 50 จังหวัด
 - 5) ที่มา : กรมชลประทาน และกรมไฟฟ้าฝ่ายผลิตแห่งประเทศไทย
- รศ. นายชัชวาลย์ สุขสมิตินันท์



ศูนย์พัฒนาฯ กองวิเคราะห์และประเมินสถานการณ์ กรมชลประทาน

ลำดับของเขื่อนตามความ

- 1.ศรีนครินทร์ 2.ภูมิพล 3.สิริกิติ์ 4.ราชาลงกรณ 5.รัชชบุรี
- 6.อุบลรัตน์ 7.สิรินธร 8.แม่จอก 9.ลำปาว 10.ป่าสัก

ลำดับของเขื่อนตามปริมาณน้ำใช้การได้

- 1.ภูมิพล 2.ศรีนครินทร์ 3.สิริกิติ์ 4.ราชาลงกรณ 5.รัชชบุรี
- 6.ลำปาว 7.อุบลรัตน์ 8.แม่จอก 9.สิรินธร 10.ป่าสัก

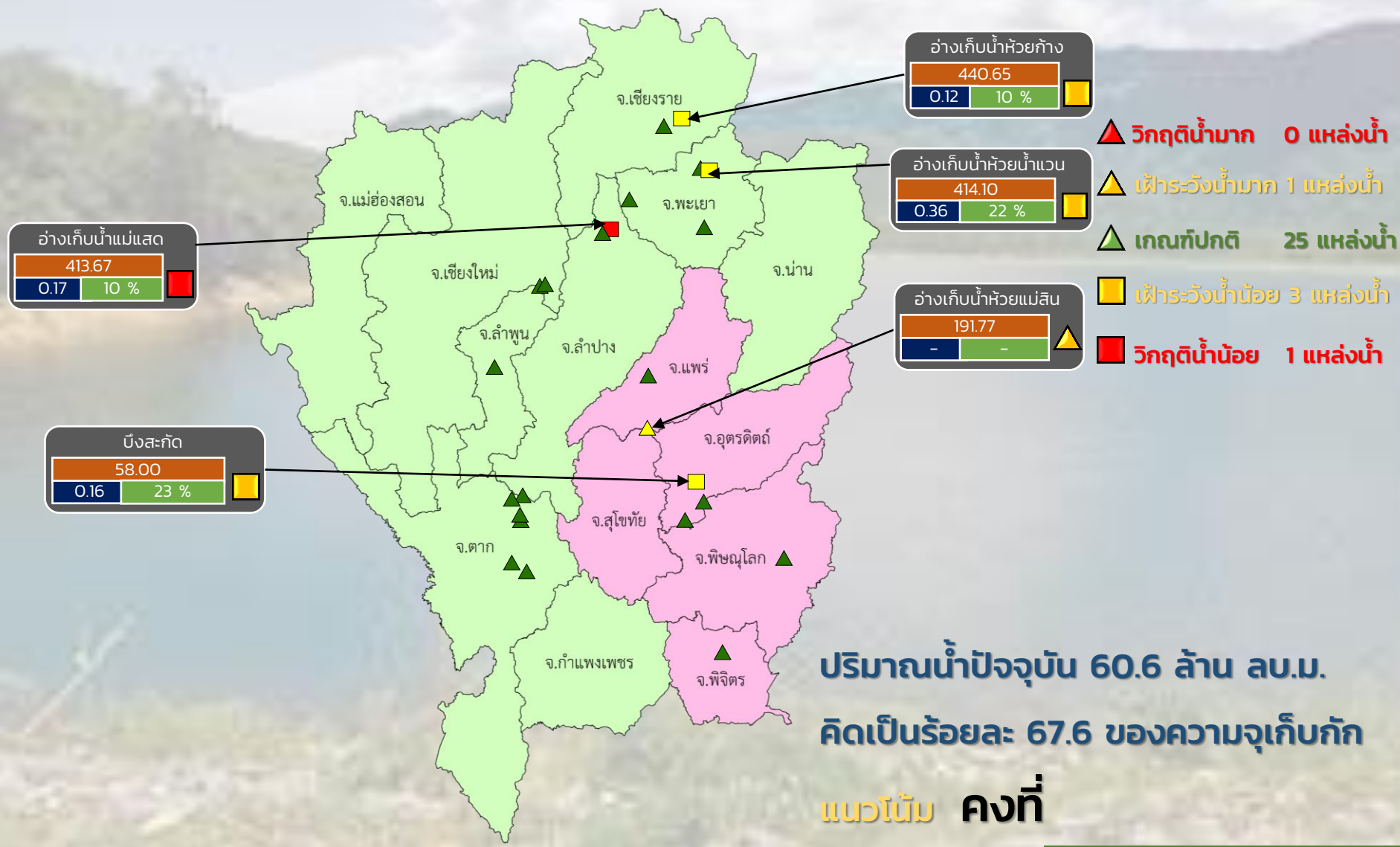
แหล่งน้ำขนาดเล็ก





รายงานสถานการณ์ปริมาณน้ำแหล่งน้ำขนาดเล็ก ประจำวันที่ 2 พ.ค. 2566

กองวิเคราะห์และประเมินสถานการณ์น้ำ กรมทรัพยากรน้ำ



ปริมาณน้ำปัจจุบัน 60.6 ล้าน ลบ.ม.
คิดเป็นร้อยละ 67.6 ของความจุเก็บกัก

แนวโน้ม คงที่

ระดับ (ม.รทก)	ปริมาตร (ล้าน ลบ.ม.)	ปริมาตร (%)
สีน้ำตาล	สีน้ำเงิน	สีเขียว

■ สกน. 1 ■ สกน. 9

ภาคเหนือ



รายงาน สถานการณ์ปริมาณน้ำแหล่งน้ำขนาดเล็ก

ภาคตะวันออกเฉียงเหนือ ประจำปีที่ 2 พ.ศ. 2566

สท.4 (29 แหล่งน้ำ)

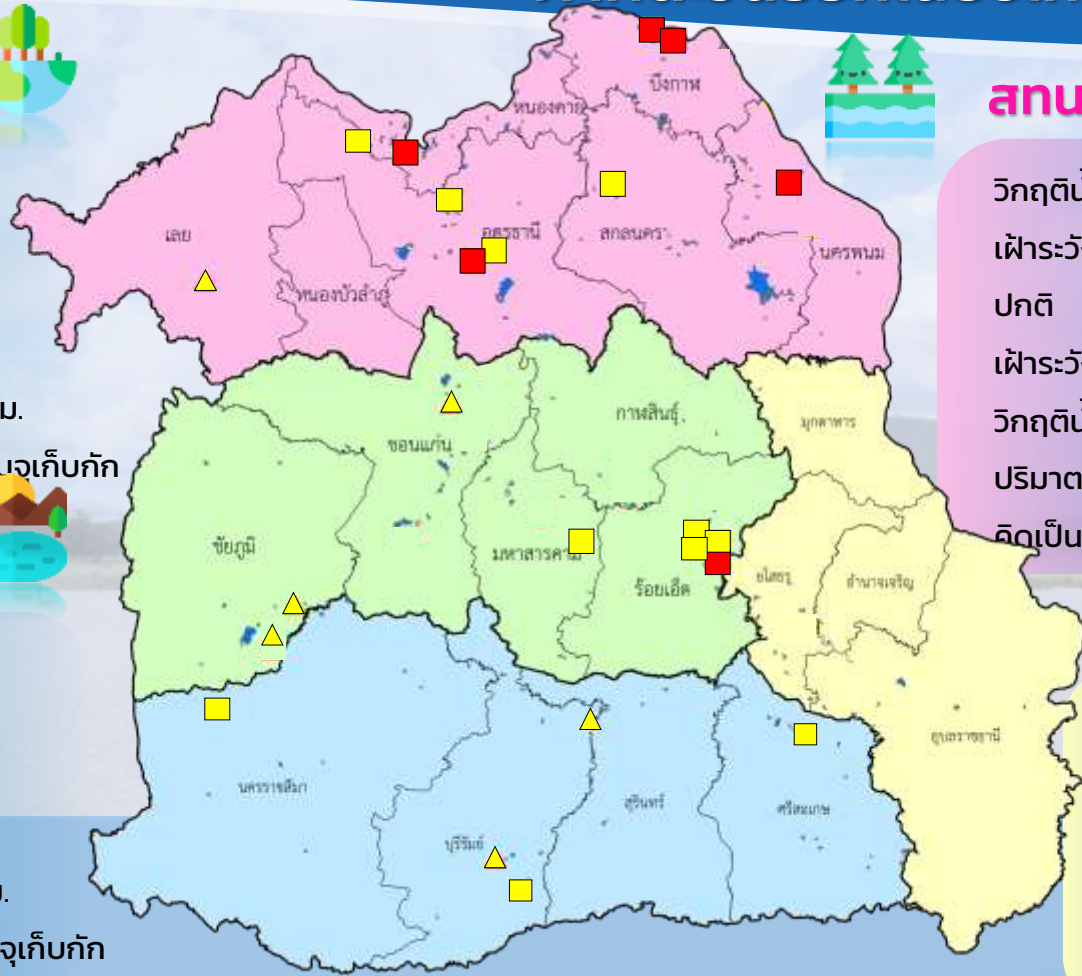


วิกฤติน้ำมาก	0	แหล่งน้ำ
เฝ้าระวังวิกฤติน้ำมาก	3	แหล่งน้ำ
ปกติ	21	แหล่งน้ำ
เฝ้าระวังน้ำน้อย	4	แหล่งน้ำ
วิกฤติน้ำน้อย	1	แหล่งน้ำ
ปริมาณน้ำปัจจุบัน	30.7	ล้าน ลบ.ม.
คิดเป็นร้อยละ	51.9	ของความจุเก็บกัก

สท.5 (13 แหล่งน้ำ)



วิกฤติน้ำมาก	0	แหล่งน้ำ
เฝ้าระวังวิกฤติน้ำมาก	2	แหล่งน้ำ
ปกติ	8	แหล่งน้ำ
เฝ้าระวังวิกฤติน้ำน้อย	3	แหล่งน้ำ
ปริมาณน้ำปัจจุบัน	17.2	ล้าน ลบ.ม.
คิดเป็นร้อยละ	53.7	ของความจุเก็บกัก



สท.3 (32 แหล่งน้ำ)

วิกฤติน้ำมาก	0	แหล่งน้ำ
เฝ้าระวังวิกฤติน้ำมาก	1	แหล่งน้ำ
ปกติ	22	แหล่งน้ำ
เฝ้าระวังวิกฤติน้ำน้อย	4	แหล่งน้ำ
วิกฤติน้ำน้อย	5	แหล่งน้ำ
ปริมาณน้ำปัจจุบัน	28.2	ล้าน ลบ.ม.
คิดเป็นร้อยละ	42.8	ของความจุเก็บกัก



สท.11 (6 แหล่งน้ำ)

วิกฤติน้ำมาก	0	แหล่งน้ำ
เฝ้าระวังวิกฤติน้ำมาก	0	แหล่งน้ำ
ปกติ	6	แหล่งน้ำ
เฝ้าระวังน้ำน้อย	0	แหล่งน้ำ
ปริมาณน้ำปัจจุบัน	10.3	ล้าน ลบ.ม.
คิดเป็นร้อยละ	62.7	ของความจุเก็บกัก

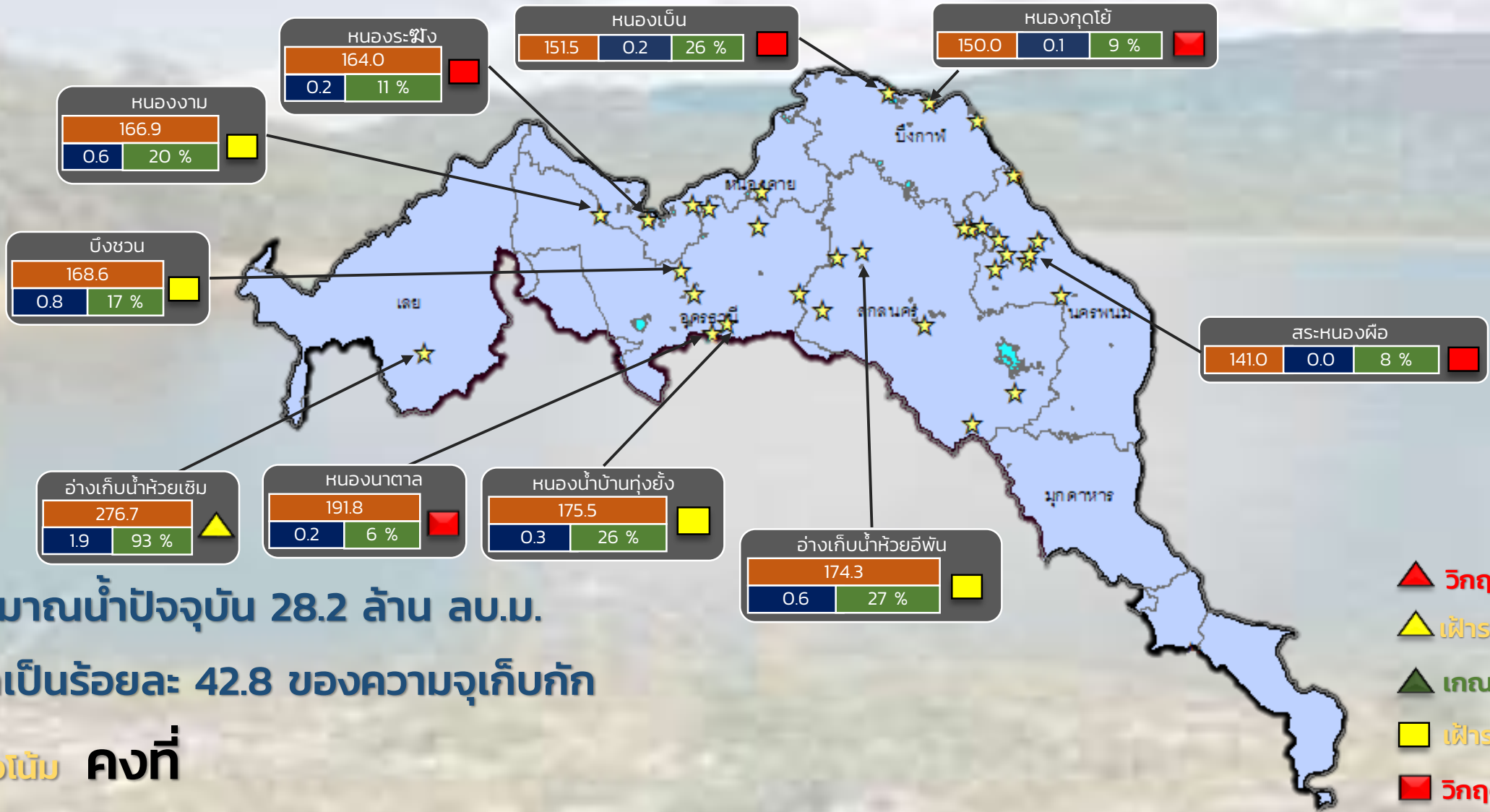
- ▲ วิกฤติน้ำมาก
- วิกฤติน้ำน้อย
- ▲ เฝ้าระวังวิกฤติน้ำมาก
- เฝ้าระวังวิกฤติน้ำน้อย

ความจุอ่างรวม 151.2 ล้าน ลบ.ม.
 ปริมาณน้ำปัจจุบัน 86.3 ล้าน ลบ.ม.

คิดเป็นร้อยละ 49.4 ของความจุเก็บกัก
 แนวโน้ม **ลดลง** ■

รายงานสถานการณ์ปริมาณน้ำแหล่งน้ำขนาดเล็ก ประจำวันที่ 2 พ.ค. 2566

กองวิเคราะห์และประเมินสถานการณ์น้ำ กรมทรัพยากรน้ำ



ปริมาณน้ำปัจจุบัน 28.2 ล้าน ลบ.ม.

คิดเป็นร้อยละ 42.8 ของความจุเก็บกัก

แนวโน้ม **คงที่**

- ▲ วิกฤติน้ำมาก 0 แหล่งน้ำ
- ▲ เฝ้าระวังน้ำมาก 1 แหล่งน้ำ
- ▲ เกณฑ์ปกติ 22 แหล่งน้ำ
- เฝ้าระวังน้ำน้อย 4 แหล่งน้ำ
- วิกฤติน้ำน้อย 5 แหล่งน้ำ

ระดับ (ม.รทก.)	ปริมาตร (ล้าน ลบ.ม.)	ปริมาตร (%)

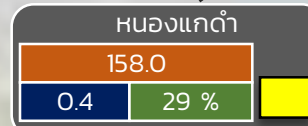
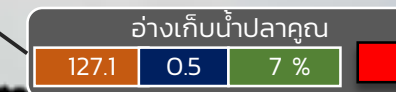
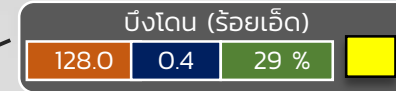
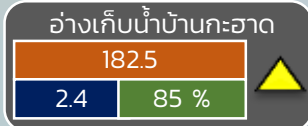
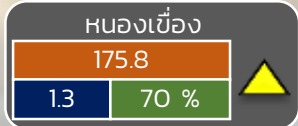
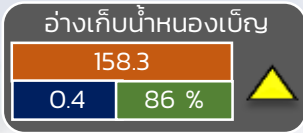
★ สทก. 3

ลุ่มน้ำโขง (ตะวันออกเฉียงเหนือ)

รายงานสถานการณ์ปริมาณน้ำแหล่งน้ำขนาดเล็ก ประจำวันที่ 2 พ.ค. 2566

กองวิเคราะห์และประเมินสถานการณ์น้ำ กรมทรัพยากรน้ำ

- ▲ **วิกฤติน้ำมาก 0 แหล่งน้ำ**
- ▲ **ฝักระวังน้ำมาก 3 แหล่งน้ำ**
- ▲ **เกณฑ์ปกติ 21 แหล่งน้ำ**
- ▲ **ฝักระวังน้ำน้อย 4 แหล่งน้ำ**
- ▲ **วิกฤติน้ำน้อย 1 แหล่งน้ำ**



ปริมาณน้ำปัจจุบัน 36.07 ล้าน ลบ.ม.

คิดเป็นร้อยละ 51.90 ของความจุเก็บกัก

แนวโน้ม **ลดลง**

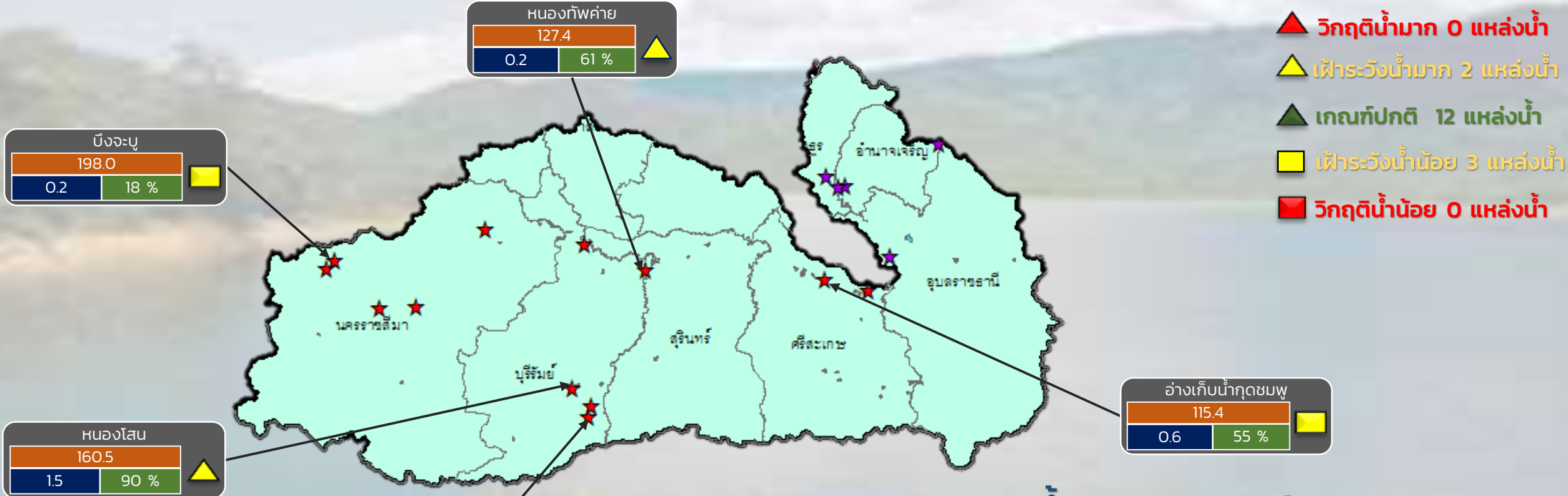
ระดับ (ม.รทก)	ปริมาตร (ล้าน ลบ.ม.)	ปริมาตร (%)
---------------	----------------------	-------------

☆ สกท. 4 ★ สกท. 5 ☆ สกท. 11

ลุ่มน้ำชี

รายงานสถานการณ์ปริมาณน้ำแหล่งน้ำขนาดเล็ก ประจำวันที่ 2 พ.ค. 2566

กองวิเคราะห์และประเมินสถานการณ์น้ำ กรมทรัพยากรน้ำ



ปริมาณน้ำปัจจุบัน 22.0 ล้าน ลบ.ม.
คิดเป็นร้อยละ 57.1 ของความจุเก็บกัก
แนวโน้ม ลดลง

ระดับ (ม.รทก.)	ปริมาตร (ล้าน ลบ.ม.)	ปริมาตร (%)
0.2	18 %	▲
1.5	90 %	▲
0.1	19 %	■

★ สท. 5
★ สท. 11

ลุ่มน้ำมูล

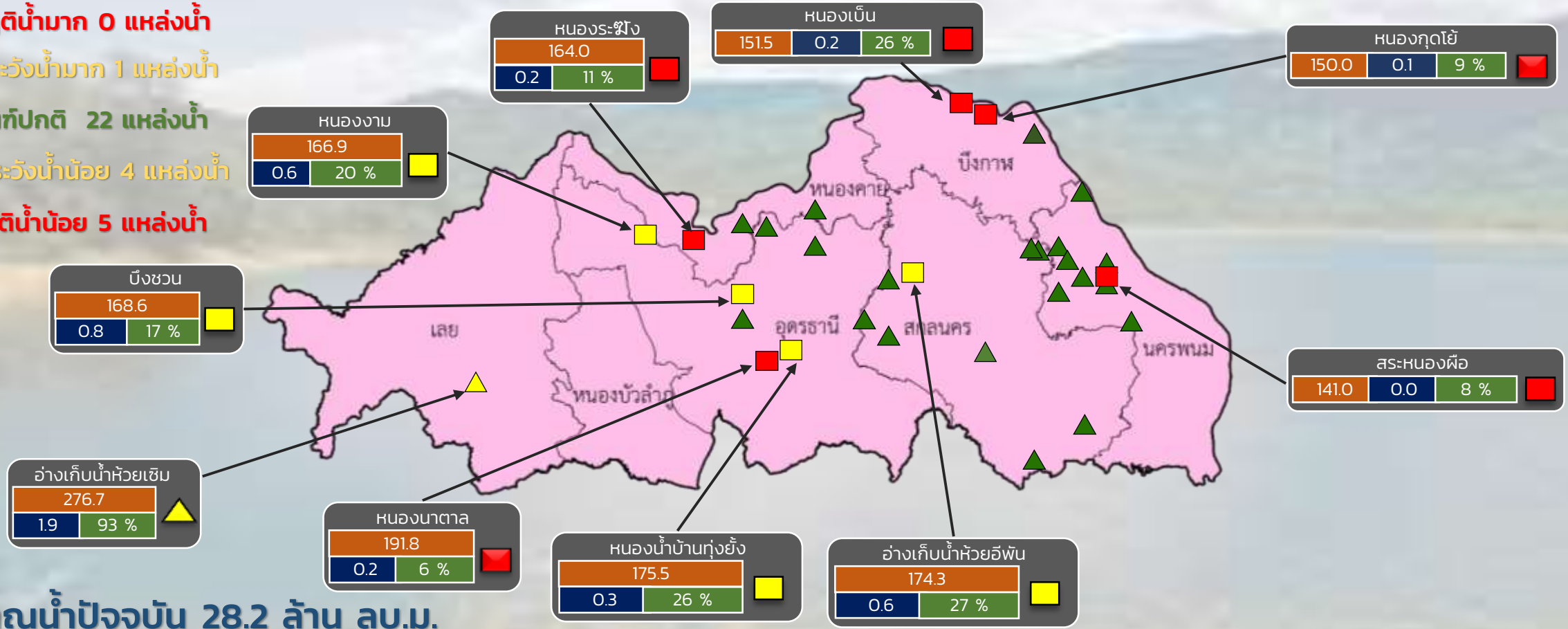


รายงานสถานการณ์ปริมาณน้ำแหล่งน้ำขนาดเล็ก ประจำวันที่ 2 พ.ค. 2566



กองวิเคราะห์และประเมินสถานการณ์น้ำ กรมทรัพยากรน้ำ

- ▲ วิกฤติน้ำมาก 0 แหล่งน้ำ
- ▲ ฝาระวังน้ำมาก 1 แหล่งน้ำ
- ▲ เกณฑ์ปกติ 22 แหล่งน้ำ
- ฝาระวังน้ำน้อย 4 แหล่งน้ำ
- วิกฤติน้ำน้อย 5 แหล่งน้ำ



ปริมาณน้ำปัจจุบัน 28.2 ล้าน ลบ.ม.

คิดเป็นร้อยละ 42.8 ของความจุเก็บกัก

แนวโน้ม คงที่

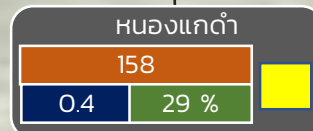
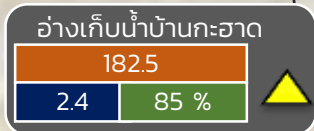
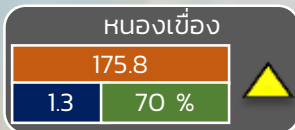
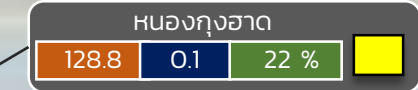
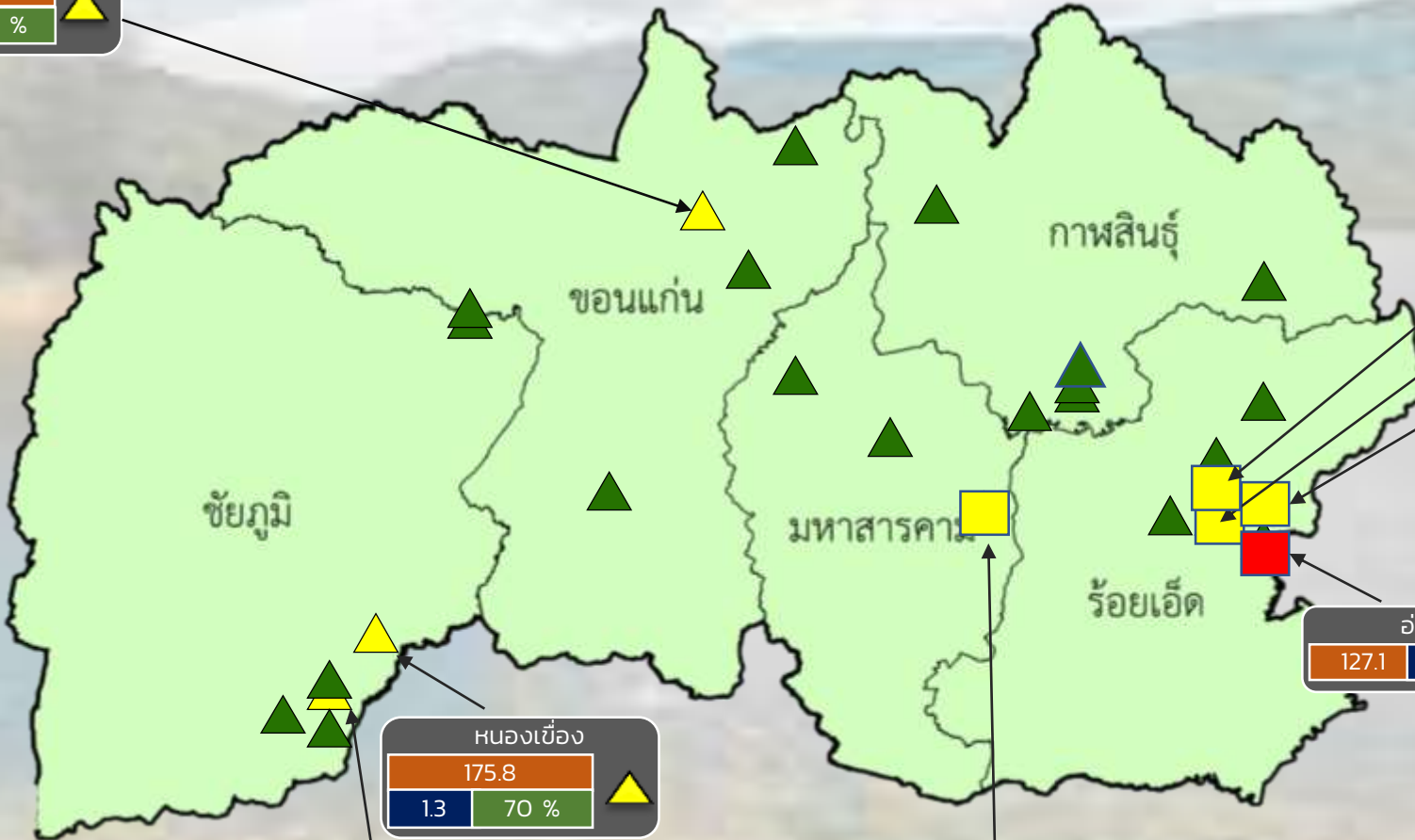
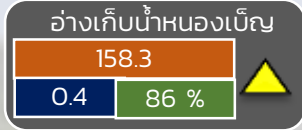
ระดับ (ม.รทก.)	ปริมาตร (ล้าน ลบ.ม.)	ปริมาตร (%)
0.0	0.0	0 %
0.1	0.1	0.4 %
0.2	0.2	0.7 %
0.3	0.3	1.1 %
0.4	0.4	1.4 %
0.5	0.5	1.8 %
0.6	0.6	2.1 %
0.7	0.7	2.5 %
0.8	0.8	2.8 %
0.9	0.9	3.2 %
1.0	1.0	3.5 %
1.1	1.1	3.9 %
1.2	1.2	4.3 %
1.3	1.3	4.6 %
1.4	1.4	5.0 %
1.5	1.5	5.3 %
1.6	1.6	5.7 %
1.7	1.7	6.0 %
1.8	1.8	6.4 %
1.9	1.9	6.8 %
2.0	2.0	7.1 %
2.1	2.1	7.5 %
2.2	2.2	7.8 %
2.3	2.3	8.2 %
2.4	2.4	8.5 %
2.5	2.5	8.9 %
2.6	2.6	9.3 %
2.7	2.7	9.6 %
2.8	2.8	10.0 %



รายงานสถานการณ์ปริมาณน้ำแหล่งน้ำขนาดเล็ก ประจำวันที่ 2 พ.ค. 2566



กองวิเคราะห์และประเมินสถานการณ์น้ำ กรมทรัพยากรน้ำ



- ▲ วิกฤติน้ำมาก 0 แหล่งน้ำ
- ▲ ฝักระวังน้ำมาก 3 แหล่งน้ำ
- ▲ เกณฑ์ปกติ 21 แหล่งน้ำ
- ฝักระวังน้ำน้อย 4 แหล่งน้ำ
- วิกฤติน้ำน้อย 1 แหล่งน้ำ

ปริมาณน้ำปัจจุบัน 30.7 ล้าน ลบ.ม.
คิดเป็นร้อยละ 51.9 ของความจุเก็บกัก

แนวโน้ม **ลดลง**

ระดับ (ม.รทก)	ปริมาตร (ล้าน ลบ.ม.)	ปริมาตร (%)
0.4	158.3	86 %

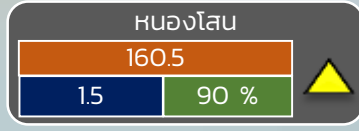
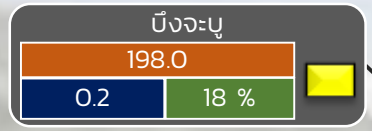
สำนักงานทรัพยากรน้ำที่ 4



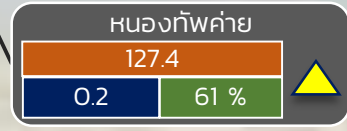
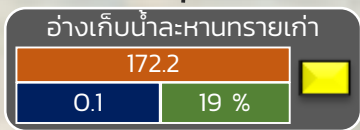
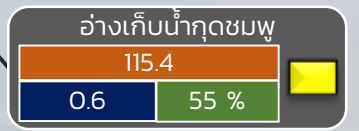
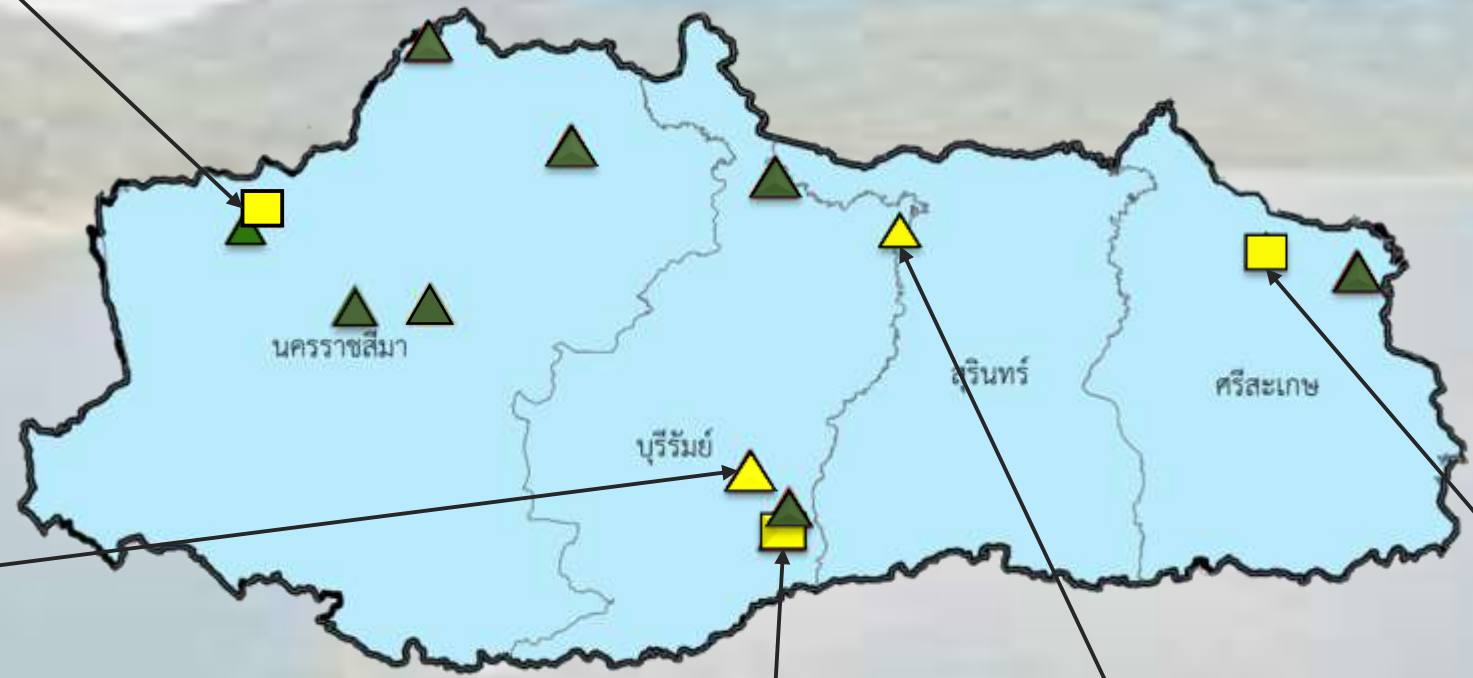
รายงานสถานการณ์ปริมาณน้ำแหล่งน้ำขนาดเล็ก ประจำวันที่ 2 พ.ค. 2566



กองวิเคราะห์และประเมินสถานการณ์น้ำ กรมทรัพยากรน้ำ



- วิกฤติน้ำมาก 0 แหล่งน้ำ
- ฝักระวังน้ำมาก 2 แหล่งน้ำ
- เกณฑ์ปกติ 8 แหล่งน้ำ
- ฝักระวังน้ำน้อย 3 แหล่งน้ำ
- วิกฤติน้ำน้อย 0 แหล่งน้ำ



ปริมาณน้ำปัจจุบัน 17.2 ล้าน ลบ.ม.
คิดเป็นร้อยละ 53.7 ของความจุเก็บกัก

แนวโน้ม **ลดลง**

ระดับ (ม.รทก)	ปริมาตร (ล้าน ลบ.ม.)	ปริมาตร (%)
---------------	----------------------	-------------



รายงานสถานการณ์ปริมาณน้ำแหล่งน้ำขนาดเล็ก **ประจำวัน** ที่ 2 พ.ค. 2566



กองวิเคราะห์และประเมินสถานการณ์น้ำ กรมทรัพยากรน้ำ



- ▲ วิกฤติน้ำมาก 0 แหล่งน้ำ
- ▲ ฝักระวังน้ำมาก 0 แหล่งน้ำ
- ▲ เกณฑ์ปกติ 6 แหล่งน้ำ
- ฝักระวังน้ำน้อย 0 แหล่งน้ำ
- วิกฤติน้ำน้อย 0 แหล่งน้ำ

ปริมาณน้ำปัจจุบัน 10.3 ล้าน ลบ.ม.
คิดเป็นร้อยละ 62.7 ของความจุเก็บกัก

แนวโน้ม **ลดลง**

ระดับ (ม.สทก)	ปริมาตร (ล้าน ลบ.ม.)	ปริมาตร (%)
------------------	-------------------------	----------------



รายงานสถานการณ์ปริมาณน้ำแหล่งน้ำขนาดเล็ก ประจำวันที่ 2 พ.ค. 2566



กองวิเคราะห์และประเมินสถานการณ์น้ำ กรมทรัพยากรน้ำ

- ▲ **วิกฤติน้ำมาก 0 แหล่งน้ำ**
- ▲ **เฝ้าระวังน้ำมาก 0 แหล่งน้ำ**
- ▲ **เกณฑ์ปกติ 27 แหล่งน้ำ**
- **เฝ้าระวังน้ำน้อย 0 แหล่งน้ำ**
- **วิกฤติน้ำน้อย 1 แหล่งน้ำ**



อ่างเก็บน้ำเขาช่องอินทรีย์

150.0	
0.04	11 %

ปริมาณน้ำปัจจุบัน 19.9 ล้าน ลบ.ม.
คิดเป็นร้อยละ 56.7 ของความจุเก็บกัก
แนวโน้ม คงที่

ระดับ (บ.รณ)	ปริมาตร (ล้าน ลบ.ม.)	ปริมาตร (%)
--------------	----------------------	-------------

■ สกน. 7

ภาคตะวันตก

รายงานสถานการณ์น้ำ
รายลุ่มน้ำ



รายงานสถานการณ์น้ำลุ่มน้ำบางปะกง

วันที่ 2 พฤษภาคม 2566

1) สภาพภูมิอากาศ (ที่มา : กรมอุตุนิยมวิทยา)

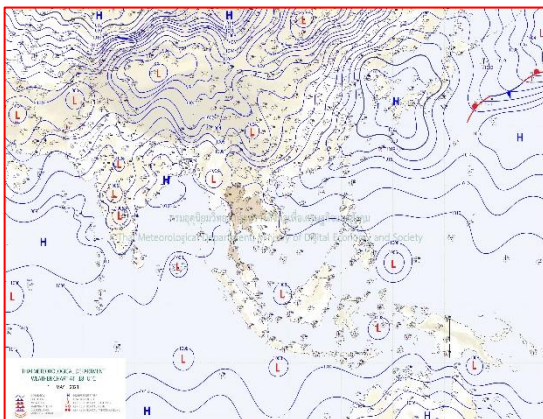
ลักษณะอากาศทั่วไป

พยากรณ์อากาศ 24 ชั่วโมงข้างหน้า บริเวณความกดอากาศสูงหรือมวลอากาศเย็นกำลังปานกลางที่ปกคลุมประเทศไทยตอนบนและทะเลจีนใต้มีกำลังอ่อนลง ประกอบกับลมตะวันออกเฉียงใต้ยังคงพัดปกคลุมประเทศไทยตอนบน ในขณะที่ประเทศไทยตอนบนมีอากาศร้อนถึงร้อนจัด ลักษณะเช่นนี้ทำให้บริเวณดังกล่าวมีฝนฟ้าคะนองและลมกระโชกแรงบางแห่งเกิดขึ้นได้

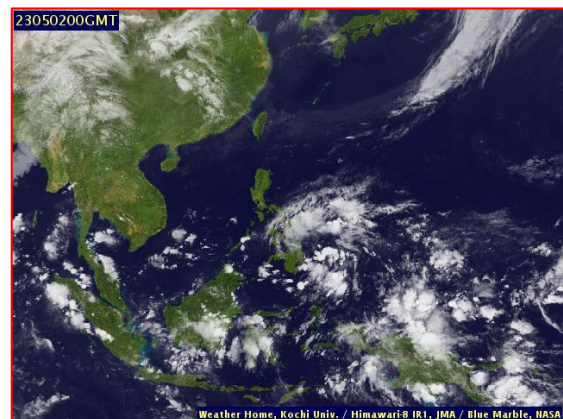
สำหรับลมตะวันออกเฉียงใต้ที่พัดปกคลุมอ่าวไทย ภาคใต้ และทะเลอันดามันเริ่มมีกำลังแรงขึ้น ทำให้ภาคใต้มีฝนเพิ่มขึ้น และมีฝนตกหนักบางแห่ง ส่วนบริเวณอ่าวไทยทะเลมีคลื่นสูงประมาณ 1 เมตร บริเวณที่มีฝนฟ้าคะนองคลื่นสูงมากกว่า 2 เมตร

สภาพอากาศภาคตะวันออก

อากาศร้อนกับมีฟ้าหลัวในตอนกลางวัน โดยมีฝนฟ้าคะนอง ร้อยละ 30 ของพื้นที่ กับมีลมกระโชกแรงบางแห่ง ส่วนมากบริเวณจังหวัดนครนายก ปราจีนบุรี ชลบุรี ระยอง จันทบุรี และตราด อุณหภูมิต่ำสุด 25-27 องศาเซลเซียส อุณหภูมิสูงสุด 33-39 องศาเซลเซียส ลมตะวันออกเฉียงใต้ ความเร็ว 15-30 กม./ชม. ทะเลมีคลื่นสูงประมาณ 1 เมตร บริเวณที่มีฝนฟ้าคะนองคลื่นสูงมากกว่า 1 เมตร



แผนที่อากาศวันที่ 2 พ.ค. 66 เวลา 01.00 น.



ภาพถ่ายจากดาวเทียมวันที่ 2 พ.ค. 66 เวลา 07.00 น.

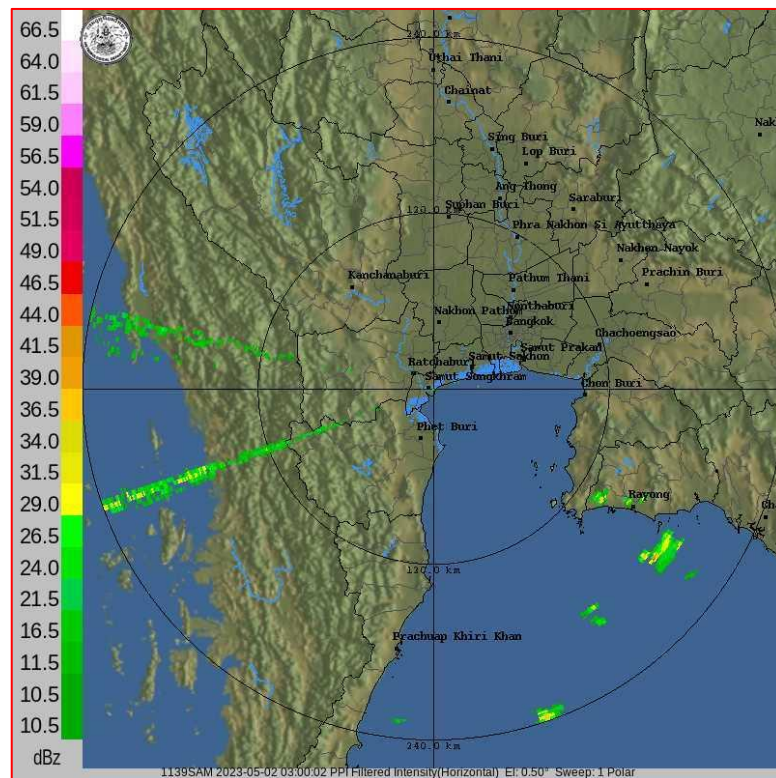
2) สถานการณ์ฝน

จากข้อมูลสถานการณ์ฝนในพื้นที่ลุ่มน้ำบางปะกง ของวันที่ 2 พฤษภาคม 2566 จากกรมอุตุนิยมวิทยา สถาบันสารสนเทศทรัพยากรน้ำ (องค์การมหาชน) กรมชลประทาน และกรมทรัพยากรน้ำ พบว่า มีฝนตกเล็กน้อยถึงปานกลาง และมีฝนตกหนักในบางพื้นที่ บริเวณจังหวัดนครนายก ฉะเชิงเทรา ปราจีนบุรี และสระแก้ว โดยมีปริมาณฝน 1.3 – 69.4 มม.

ข้อมูลสถานการณ์ฝนในพื้นที่ลุ่มน้ำบางปะกง ณ วันที่ 2 พฤษภาคม 2566
(ข้อมูลจากกรมอุตุนิยมวิทยา เวลา 07.00 น.)

ลำดับ	พื้นที่	ปริมาณฝน (มม.)
1	อ.เมือง จ.นครนายก	27.4
2	อ.สนามชัยเขต จ.ฉะเชิงเทรา	3.5
3	อ.เมือง จ.ปราจีนบุรี	14.7
4	อ.กบินทร์บุรี จ.ปราจีนบุรี	21.6
5	อ.วังน้ำเย็น จ.สระแก้ว	1.3
6	อ.คลองหาด จ.สระแก้ว	69.4
7	อ.วัฒนานคร จ.สระแก้ว	5.2

หมายเหตุ“ฝน” คือ ฝนวัดปริมาณไม่ได้ (ต่ำกว่า 0.1 มิลลิเมตร), “*” คือ ไม่ได้รับข้อมูล



ภาพเรดาร์ตรวจอากาศ “สถานีสมุทรสงคราม”
ณ วันที่ 2 พฤษภาคม 2566 เวลา 10.00 น.
(ที่มา : กรมอุตุนิยมวิทยา)

สถานการณ์น้ำฝน

<p>WRF-ROMS (ThaiGeo), 24-Hour Precipitation, Thailand Model (3x3 km) 01-May-2023 19:00 to 02-May-2023 19:00 (Bangkok Time)</p> <p>Version: 05.01.C320102.20221201 Initial date 01-May-2023 19:00 (Bangkok Time)</p>	<p>WRF-ROMS (ThaiGeo), 24-Hour Precipitation, Thailand Model (3x3 km) 02-May-2023 19:00 to 03-May-2023 19:00 (Bangkok Time)</p> <p>Version: 05.01.C320102.20221201 Initial date 01-May-2023 19:00 (Bangkok Time)</p>
<p>แผนที่การคาดการณ์น้ำฝนวันที่ 2 พ.ค. 66</p>	<p>แผนที่การคาดการณ์น้ำฝนวันที่ 3 พ.ค. 66</p>
<p>WRF-ROMS (ThaiGeo), 24-Hour Precipitation, Thailand Model (3x3 km) 03-May-2023 19:00 to 04-May-2023 19:00 (Bangkok Time)</p> <p>Version: 05.01.C320102.20221201 Initial date 01-May-2023 19:00 (Bangkok Time)</p>	<p>WRF-ROMS, 24-Hour Precipitation, Southeast Asia Model (9x9 km) 04-May-2023 19:00 to 05-May-2023 19:00 (Bangkok Time)</p> <p>Version: 05.01.C320102.20221201 Initial date 01-May-2023 19:00 (Bangkok Time)</p>
<p>แผนที่การคาดการณ์น้ำฝนวันที่ 4 พ.ค. 66</p>	<p>แผนที่การคาดการณ์น้ำฝนวันที่ 5 พ.ค. 66</p>
<p>WRF-ROMS, 24-Hour Precipitation, Southeast Asia Model (9x9 km) 05-May-2023 19:00 to 06-May-2023 19:00 (Bangkok Time)</p> <p>Version: 05.01.C320102.20221201 Initial date 01-May-2023 19:00 (Bangkok Time)</p>	<p>WRF-ROMS, 24-Hour Precipitation, Southeast Asia Model (9x9 km) 06-May-2023 19:00 to 07-May-2023 19:00 (Bangkok Time)</p> <p>Version: 05.01.C320102.20221201 Initial date 01-May-2023 19:00 (Bangkok Time)</p>
<p>แผนที่การคาดการณ์น้ำฝนวันที่ 6 พ.ค. 66</p>	<p>แผนที่การคาดการณ์น้ำฝนวันที่ 7 พ.ค. 66</p>
<p>ที่มา : www.thaiwater.net</p>	
<p>ผลการคาดการณ์ปริมาณฝนล่วงหน้า</p>	

3) ข้อมูลปริมาณน้ำในลำน้ำ

สถานการณ์น้ำท่า (28 เม.ย. – 2 พ.ค. 66 ที่มา : กรมชลประทาน เวลา 06.00 น.)

สถานี	อำเภอ	จังหวัด	ลุ่มน้ำ	ระดับ	ศุกร์	เสาร์	อาทิตย์	จันทร์	อังคาร	แนว โน้ม (เพิ่ม/ ลด)
				ตลิ่ง(ม.)	28	29	30	1	2	
				ความจุ ลำน้ำ (ลบ.ม./ วินาที)	เม.ย.	เม.ย.	เม.ย.	พ.ค.	พ.ค.	
Kgt.1	เมือง	ปราจีนบุรี	บางปะกง	4.13	0.38	0.10	0.11	0.05	0.15	เพิ่มขึ้น
				774.00	*	*	*	*	*	
Kgt.3	กบินทร์บุรี	ปราจีนบุรี	บางปะกง	8.79	0.62	0.62	0.62	0.62	0.62	ทรงตัว
				491.70	12.60	12.60	12.60	12.60	12.60	
Kgt.6	ศรีมหาโพธิ	ปราจีนบุรี	บางปะกง	7.10	0.55	0.47	0.32	0.18	0.28	เพิ่มขึ้น
				-	*	*	*	*	*	
Kgt.9	เขาฉกรรจ์	สระแก้ว	บางปะกง	10.00	3.75	3.75	3.75	3.75	3.76	เพิ่มขึ้น
				454.00	*	*	*	*	*	
Kgt.10	เมือง	สระแก้ว	บางปะกง	11.00	5.67	5.67	5.67	5.68	5.68	ทรงตัว
				300.00	*	*	*	*	*	
Kgt.13A	กบินทร์บุรี	ปราจีนบุรี	บางปะกง	16.17	6.70	6.72	6.73	6.75	6.79	เพิ่มขึ้น
				399.35	*	*	*	*	*	
Kgt.14A	นาดี	ปราจีนบุรี	บางปะกง	7.06	0.95	1.00	1.00	1.00	0.99	ลดลง
				376.20	*	*	*	*	*	
Kgt.19A	เกาะจันทร์	ชลบุรี	บางปะกง	4.80	1.75	1.65	1.82	1.93	2.09	เพิ่มขึ้น
				83.95	2.80	1.70	3.85	5.50	7.90	
Ny.1B	เมือง	นครนายก	บางปะกง	8.81	3.77	4.32	4.54	4.45	4.35	ลดลง
				245.90	0.85	8.40	12.80	11.00	9.00	
Ny.3	บ้านนา	นครนายก	บางปะกง	6.26	3.07	3.06	3.05	3.04	3.03	ลดลง
				56.50	*	*	*	*	*	
Ny.4	เมือง	ปราจีนบุรี	บางปะกง	3.34	0.20	0.20	0.20	0.20	0.20	ทรงตัว
				185.00	*	*	*	*	*	
Ny.7	เมือง	นครนายก	บางปะกง	6.56	3.42	4.05	4.45	4.26	4.09	ลดลง
				-	*	*	*	*	*	

หมายเหตุ* ไม่ได้รับข้อมูล

ปริมาณน้ำในลำน้ำในพื้นที่ลุ่มน้ำบางปะกง วันที่ 2 พฤษภาคม 2566



สถานีบ้านสร้าง ต.บ้านสร้าง อ.บ้านสร้าง จ.ปราจีนบุรี
(ลุ่มน้ำบางปะกง – แม่น้ำปราจีนบุรีตอนล่าง)



สถานีบ้านเก่าเขาฉกรรจ์ ต.หนองหว่า อ.เขาฉกรรจ์ จ.สระแก้ว
(ลุ่มน้ำบางปะกง – คลองพระสทิง)

4) สรุป

- สถานการณ์น้ำในลุ่มน้ำบางปะกง อยู่ในภาวะปกติ และระดับน้ำในลำน้ำส่วนใหญ่มีแนวโน้มเพิ่มขึ้น

รายงานระดับน้ำจากกล้อง
CCTV





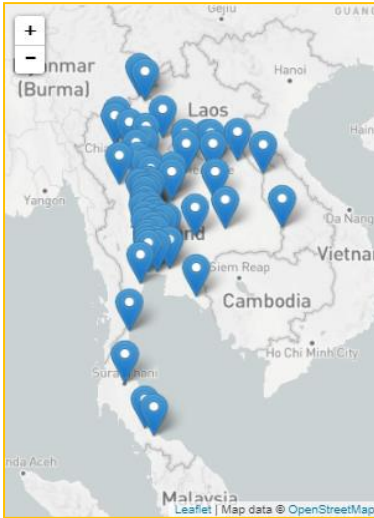
ศูนย์เมขลา

WATER OPERATION CENTER



รายงานระดับน้ำจากกล้อง CCTV

ณ. วันที่ 2 พฤษภาคม พ.ศ. 2566



สรุปสถานการณ์น้ำในลำน้ำสายหลัก

- สะพานข้ามคลองแม่ลำ - อ.ปางมะผ้า จ.แม่ฮ่องสอน (ลุ่มน้ำสาละวิน) สถานการณ์น้ำน้อย
- บ้านหาดเสลา - อ.เก้าเลี้ยว จ.นครสวรรค์ (ลุ่มน้ำปิง) สถานการณ์น้ำปกติ
- สะพานท่าเสา - อ.เมือง จ.อุตรดิตถ์ (ลุ่มน้ำน่าน) สถานการณ์น้ำปกติ
- สถานีวัดแม่น้ำโขง (MRC) - อ.เชียงคาน จ.เลย (ลุ่มน้ำโขงตะวันออกเฉียงเหนือ) สถานการณ์น้ำน้อย
- สะพานปรีดีธำรงค์ - อ.อุทุมพร จ.อุทุมพร (ลุ่มน้ำเจ้าพระยา) สถานการณ์น้ำปกติ
- สะพานหลวงพ่อบึง - อ.นครชัยศรี จ.นครปฐม (ลุ่มน้ำท่าจีน) สถานการณ์น้ำปกติ
- คลองอุตตะกาดตอนล่าง - อ.หาดใหญ่ จ.สงขลา (ลุ่มน้ำทะเลสาบสงขลา) สถานการณ์น้ำน้อย
- บ้านปากร่องห้วยจี่ - อ.บ้านตาก จ.ตาก (ลุ่มน้ำปิง) สถานการณ์น้ำปกติ
- สะพานหนองปรือ - อ.หนองปรือ จ.กาญจนบุรี (ลุ่มน้ำแม่กลอง) สถานการณ์น้ำน้อย

แม่น้ำเลย - อ.เมือง จ.เลย
(ลุ่มน้ำโขงตะวันออกเฉียงเหนือ)



สถานีหัวฝาย - อ.แม่สาย จ.เชียงราย
(แม่สาย/โขง)



ระดับน้ำปัจจุบันต่ำกว่าสภาพ
ระดับตลิ่งต่ำสุด - ม.รทก.
ระดับท้องน้ำ - ม.รทก.

ระดับน้ำปัจจุบันต่ำกว่าสภาพ
ระดับตลิ่งต่ำสุด 396.50 ม.รทก.
ระดับท้องน้ำ 394.87 ม.รทก.

สถานีวัดแม่น้ำโขง (MRC) - อ.เชียงแสน จ.เชียงราย
(ลุ่มน้ำโขง)



ระดับน้ำปัจจุบัน 1.70 ม.รทก.
ระดับตลิ่งต่ำสุด - ม.รทก.
ระดับท้องน้ำ - ม.รทก.

สถานีวัดระดับน้ำอัตโนมัติ - อ.เมือง จ.นครพนม
(ลุ่มน้ำโขงตะวันออกเฉียงเหนือ)



อ่านค่าระดับไม่ได้
ระดับตลิ่งต่ำสุด - ม.รทก.
ระดับท้องน้ำ - ม.รทก.

วัดศรีชมพูนาคคีตื้อ - อ.ท่าบ่อ จ.หนองคาย
(ห้วยโมง/โขงอีสาน)



ระดับน้ำปัจจุบัน	163.50	ม.รทก.
ระดับตลิ่งต่ำสุด	167.09	ม.รทก.
ระดับท้องน้ำ	156.60	ม.รทก.

สถานีวัดแม่น้ำโขง (MRC) - อ.เชียงคาน จ.เลย
(ลุ่มน้ำโขง)



ระดับน้ำปัจจุบันต่ำกว่าสถาฟ		
ระดับตลิ่งต่ำสุด	-	ม.รทก.
ระดับท้องน้ำ	-	ม.รทก.

บ้านเหล่านกขุม - อ.เมือง จ.ขอนแก่น
(ลุ่มน้ำชี)



ระดับน้ำปัจจุบันต่ำกว่าสถาฟ		
ระดับตลิ่งต่ำสุด	149.71	ม.รทก.
ระดับท้องน้ำ	141.00	ม.รทก.

สถานี ร.ร.เชียงใหม่คริสเตียน - อ.เมือง จ.เชียงใหม่
(ลุ่มน้ำโขง)



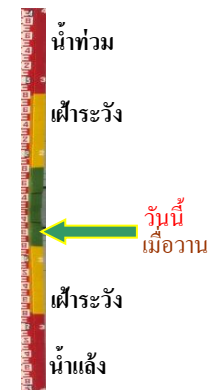
ระดับน้ำปัจจุบัน	301.60	ม.รทก.
ระดับตลิ่งต่ำสุด	304.20	ม.รทก.
ระดับท้องน้ำ	-	ม.รทก.

บ้านหาดเสลา - อ.เก้าเลี้ยว จ.นครสวรรค์
(ลุ่มน้ำปิง)



ระดับน้ำปัจจุบันต่ำกว่าสถาฟ		
ระดับตลิ่งต่ำสุด	32.53	ม.รทก.
ระดับท้องน้ำ	24.97	ม.รทก.

สะพานมหาโพธิ์ - อ.เมือง จ.แพร่
(ลุ่มน้ำยม)



ระดับน้ำปัจจุบัน	144.50	ม.รทก.
ระดับตลิ่งต่ำสุด	152.33	ม.รทก.
ระดับท้องน้ำ	141.18	ม.รทก.

สะพานศรีรัตนาลัย - อ.ศรีรัตนาลัย จ.สุโขทัย
(ลุ่มน้ำยม)



ระดับน้ำปัจจุบันต่ำกว่าสภาพ
ระดับตลิ่งต่ำสุด 71.78 ม.รทก.
ระดับท่อน้ำ 58.48 ม.รทก.

สะพานพระเมเย่า - อ.เมือง จ.สุโขทัย
(ลุ่มน้ำยม)



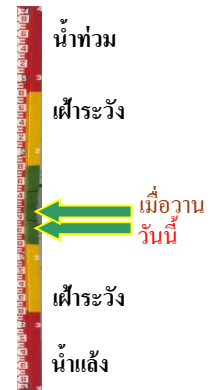
ระดับน้ำปัจจุบันต่ำกว่าสภาพ
ระดับตลิ่งต่ำสุด 48.59 ม.รทก.
ระดับท่อน้ำ - ม.รทก.

สะพานบางระกำ - อ.บางระกำ จ.พิษณุโลก
(ลุ่มน้ำยม)



ระดับน้ำปัจจุบันต่ำกว่าสภาพ
ระดับตลิ่งต่ำสุด 31.73 ม.รทก.
ระดับท่อน้ำ - ม.รทก.

สะพานบ้านโพทะเล - อ.โพทะเล จ.พิจิตร
(ลุ่มน้ำยม)



ระดับน้ำปัจจุบัน 23.20 ม.รทก.
ระดับตลิ่งต่ำสุด 31.63 ม.รทก.
ระดับท่อน้ำ 20.59 ม.รทก.

บ้านทับกฤช - อ.ชุมแสง จ.นครสวรรค์
(ลุ่มน้ำน่าน)



ระดับน้ำปัจจุบันต่ำกว่าสภาพ
ระดับตลิ่งต่ำสุด - ม.รทก.
ระดับท่อน้ำ - ม.รทก.

สะพานท่าเสา - อ.เมือง จ.อุตรดิตถ์
(ลุ่มน้ำน่าน)



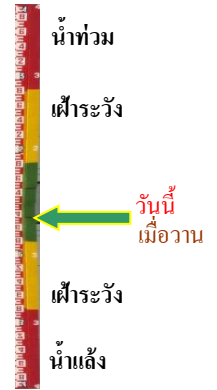
ระดับน้ำปัจจุบัน 54.50 ม.รทก.
ระดับตลิ่งต่ำสุด 56.91 ม.รทก.
ระดับท่อน้ำ 47.80 ม.รทก.

สะพานเฉลิมพระเกียรติ ร.9 72 พรรษา
อ.บางมูลนาก จ.พิจิตร (ลุ่มน้ำน่าน)



ระดับน้ำปัจจุบันต่ำกว่าสถาฟ
ระดับตลิ่งต่ำสุด 27.23 ม.รทก.
ระดับท่อน้ำ 16.56 ม.รทก.

สะพานสุพรรณกัลยา - อ.เมือง จ.พิษณุโลก
(ลุ่มน้ำน่าน)



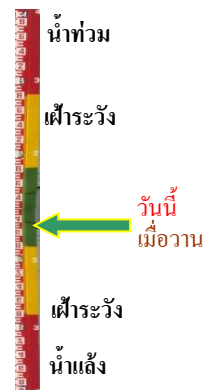
ระดับน้ำปัจจุบันต่ำกว่าสถาฟ
ระดับตลิ่งต่ำสุด 44.52 ม.รทก.
ระดับท่อน้ำ 32.51 ม.รทก.

สะพานเดชาติวงศ์ - อ.เมือง จ.นครสวรรค์
(ลุ่มน้ำเจ้าพระยา)



ระดับน้ำปัจจุบันต่ำกว่าสถาฟ
ระดับตลิ่งต่ำสุด 23.22 ม.รทก.
ระดับท่อน้ำ 11.15 ม.รทก.

วัดโคกจันทร์ - อ.สรรพยา จ.ชัยนาท
(ลุ่มน้ำเจ้าพระยา)



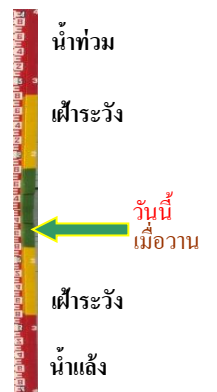
ระดับน้ำปัจจุบันต่ำกว่าสถาฟ
ระดับตลิ่งต่ำสุด - ม.รทก.
ระดับท่อน้ำ - ม.รทก.

บ้านท้ายดง - อ.สามโคก จ.ปทุมธานี
(ลุ่มน้ำเจ้าพระยา)



ระดับน้ำปัจจุบันต่ำกว่าสถาฟ
ระดับตลิ่งต่ำสุด - ม.รทก.
ระดับท่อน้ำ - ม.รทก.

ศาลากลางสมุทรปราการ - อ.เมือง
จ.สมุทรปราการ (ลุ่มน้ำเจ้าพระยา)



ระดับน้ำปัจจุบันต่ำกว่าสถาฟ
ระดับตลิ่งต่ำสุด - ม.รทก.
ระดับท่อน้ำ - ม.รทก.

อุทัยใหม่ - อ.เมือง จ.อุทัยธานี
(ลุ่มน้ำสะแกกรัง)



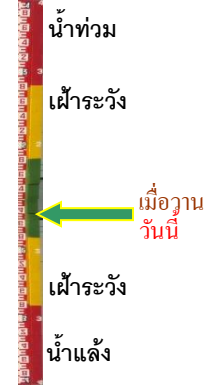
ระดับน้ำปัจจุบัน 15.40 ม.รทก.
ระดับตลิ่งต่ำสุด - ม.รทก.
ระดับท้องน้ำ - ม.รทก.



สะพานปรีดี - อ.เมือง จ.พระนครศรีอยุธยา
(ลุ่มน้ำเจ้าพระยา)



ระดับน้ำปัจจุบันต่ำกว่าสถาพ
ระดับตลิ่งต่ำสุด - ม.รทก.
ระดับท้องน้ำ - ม.รทก.



สะพานหลวงพ่อบึง - อ.นครไชยศรี
จ.นครปฐม (ลุ่มน้ำท่าจีน)



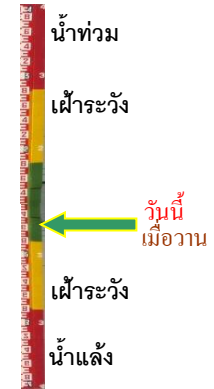
ระดับน้ำปัจจุบัน 0.81 ม.รทก.
ระดับตลิ่งต่ำสุด 2.97 ม.รทก.
ระดับท้องน้ำ -4.69 ม.รทก.



สะพานข้ามแม่น้ำท่าจีน ทางหลวง3365
อ.สามชุก จ.สุพรรณบุรี (ลุ่มน้ำท่าจีน)



ระดับน้ำปัจจุบันตื้นไม่บังสถาพ
ระดับตลิ่งต่ำสุด 5.70 ม.รทก.
ระดับท้องน้ำ 0.46 ม.รทก.



สะพานสามง่าม-ท่าโบสถ์
อ.หันคา จ.ชัยนาท (ลุ่มน้ำท่าจีน)



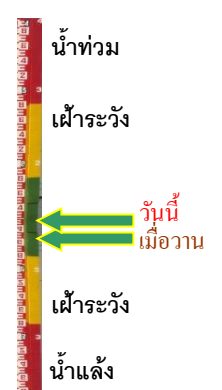
ระดับน้ำปัจจุบัน 11.72 ม.รทก.
ระดับตลิ่งต่ำสุด 5.70 ม.รทก.
ระดับท้องน้ำ 0.46 ม.รทก.



คลองอุตะภาคอนล่าง - อ.หาดใหญ่ จ.สงขลา
(ลุ่มน้ำทะเลสาบสงขลา)



ระดับน้ำปัจจุบัน 0.55 ม.รทก.
ระดับตลิ่งต่ำสุด 8.93 ม.รทก.
ระดับท้องน้ำ -1.93 ม.รทก.

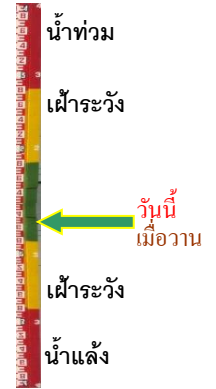


บ้านบางแก้ว - อ.บรรพตพิสัย จ.นครสวรรค์
(ลุ่มน้ำปึง-วัง-สะแกกรัง-ป่าสัก)



ระดับน้ำปัจจุบันต่ำกว่าस्ताฟ
ระดับตลิ่งต่ำสุด - ม.รทก.
ระดับท่อน้ำ - ม.รทก.

บ้านจางวาง - อ.หล่มสัก จ.เพชรบูรณ์
(ลุ่มน้ำปึง-วัง-สะแกกรัง-ป่าสัก)



ระดับน้ำปัจจุบันต่ำกว่าस्ताฟ
ระดับตลิ่งต่ำสุด 135.46 ม.รทก.
ระดับท่อน้ำ 127.24 ม.รทก.

แม่น้ำป่าสัก - อ.เมือง จ.เพชรบูรณ์
(ลุ่มน้ำปึง-วัง-สะแกกรัง-ป่าสัก)



ระดับน้ำปัจจุบันस्ताฟลุดหาย
ระดับตลิ่งต่ำสุด 114.98 ม.รทก.
ระดับท่อน้ำ 104.53 ม.รทก.

แม่น้ำป่าสัก - อ.แก่งคอย จ.สระบุรี
(ลุ่มน้ำปึง-วัง-สะแกกรัง-ป่าสัก)



ระดับน้ำปัจจุบันต่ำกว่าस्ताฟ
ระดับตลิ่งต่ำสุด 20.10 ม.รทก.
ระดับท่อน้ำ 4.79 ม.รทก.

สะพานบ้านหนองปรือ - อ.หนองปรือ จ.กาญจนบุรี
(ลุ่มน้ำแม่กลอง)



ระดับน้ำปัจจุบัน 141.05 ม.รทก.
ระดับตลิ่งต่ำสุด 147.06 ม.รทก.
ระดับท้องน้ำ 140.73 ม.รทก.



สะพานแควใหญ่ - อ.เมือง จ.กาญจนบุรี
(ลุ่มน้ำแม่กลอง)



ระดับน้ำปัจจุบัน 24.42 ม.รทก.
ระดับตลิ่งต่ำสุด 28.28 ม.รทก.
ระดับท้องน้ำ 20.86 ม.รทก.



สะพานบ้านท่าเรือ - อ.ท่ามะกา จ.กาญจนบุรี
(ลุ่มน้ำแม่กลอง)



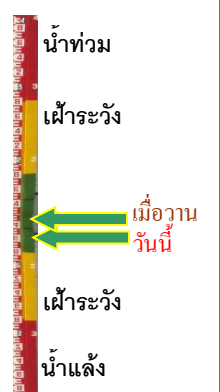
ระดับน้ำปัจจุบัน 7.99 ม.รทก.
ระดับตลิ่งต่ำสุด 14.82 ม.รทก.
ระดับท้องน้ำ 2.90 ม.รทก.



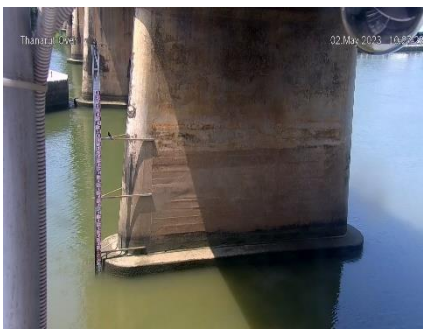
สะพานเฉลิมพระเกียรติ 60 พรรษา - อ.บ้านโป่ง จ.ราชบุรี
(ลุ่มน้ำแม่กลอง)



ระดับน้ำปัจจุบัน 7.34 ม.รทก.
ระดับตลิ่งต่ำสุด 17.63 ม.รทก.
ระดับท้องน้ำ 5.68 ม.รทก.



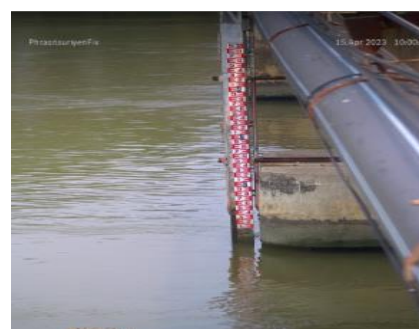
สะพานธนระริชต์ - อ.เมือง จ.ราชบุรี
(ลุ่มน้ำแม่กลอง)



ระดับน้ำปัจจุบัน 0.50 ม.รทก.
ระดับตลิ่งต่ำสุด 5.10 ม.รทก.
ระดับท้องน้ำ 7.75 ม.รทก.



สะพานสมเด็จพระศรีสุริเยนทร์
อ.อัมพวา จ.สมุทรสงคราม (ลุ่มน้ำแม่กลอง)



ระดับน้ำปัจจุบันต่ำกว่าสถาพ
ระดับตลิ่งต่ำสุด 2.52 ม.รทก.
ระดับท้องน้ำ -14.58 ม.รทก.



สะพานข้ามคลองแม่ลาง

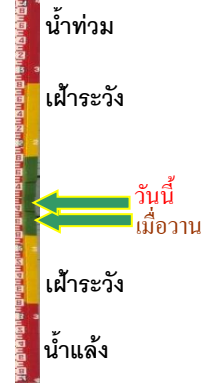
อ.ปางมะผ้า จ.แม่ฮ่องสอน (ลุ่มน้ำสาละวิน)



ระดับน้ำปัจจุบันต่ำกว่าสถาพ
 ระดับตลิ่งต่ำสุด - ม.รทก.
 ระดับท่อน้ำ - ม.รทก.

สะพานบ้านปางหมู - อ.เมือง จ.แม่ฮ่องสอน

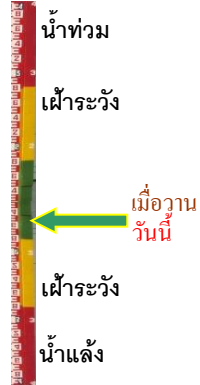
(ลุ่มน้ำสาละวิน)



ระดับน้ำปัจจุบัน 199.78 ม.รทก.
 ระดับตลิ่งต่ำสุด 202.98 ม.รทก.
 ระดับท่อน้ำ 196.45 ม.รทก.

บ้านบางขนาก - อ.บางน้ำเปรี้ยว จ.ฉะเชิงเทรา

(ลุ่มน้ำบางปะกง)



ระดับน้ำปัจจุบัน 0.10 ม.รทก.
 ระดับตลิ่งต่ำสุด 1.57 ม.รทก.
 ระดับท่อน้ำ -11.70 ม.รทก.

บ้านเก่าเขาฉกรรจ์ - อ.เขาฉกรรจ์ จ.สระแก้ว

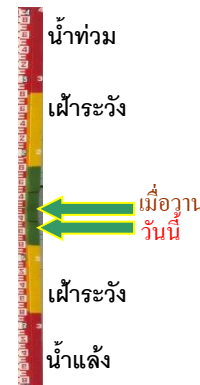
(ลุ่มน้ำบางปะกง)



ระดับน้ำปัจจุบัน 41.81 ม.รทก.
 ระดับตลิ่งต่ำสุด 52.78 ม.รทก.
 ระดับท่อน้ำ 40.08 ม.รทก.

บ้านสร้าง - อ.บ้านสร้าง จ.ปราจีนบุรี

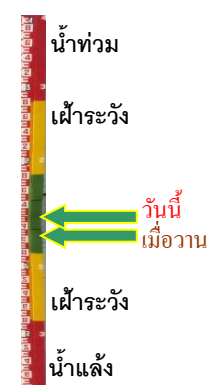
(ลุ่มน้ำบางปะกง)



ระดับน้ำปัจจุบัน 0.80 ม.รทก.
 ระดับตลิ่งต่ำสุด 3.50 ม.รทก.
 ระดับท่อน้ำ -9.82 ม.รทก.

สะพานปากน้ำสีชล - อ.สีชล จ.นครศรีธรรมราช

(ลุ่มน้ำเพชรบุรี/ประจวบฯ)



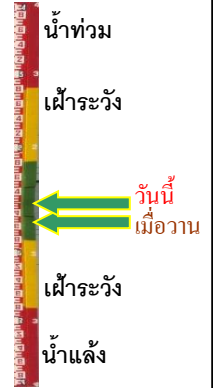
ระดับน้ำปัจจุบัน 0.80 ม.รทก.
 ระดับตลิ่งต่ำสุด - ม.รทก.
 ระดับท่อน้ำ - ม.รทก.

สะพานบ้านโรงเหล็ก - อ.นบพิตำ จ.นครศรีธรรมราช
(ลุ่มน้ำภาคใต้ฝั่งตะวันออกตอนบน)



ระดับน้ำปัจจุบันต่ำกว่าสถาพ
ระดับตลิ่งต่ำสุด - ม.รทก.
ระดับท่อน้ำ - ม.รทก.

สะพานวัดท่าแพ - อ.เมือง จ.นครศรีธรรมราช
(ลุ่มน้ำภาคใต้ฝั่งตะวันออกตอนบน)



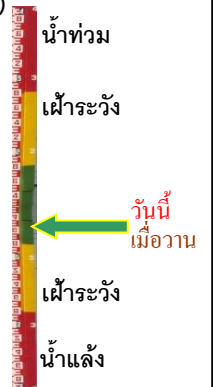
ระดับน้ำปัจจุบัน 2.90 ม.รทก.
ระดับตลิ่งต่ำสุด - ม.รทก.
ระดับท่อน้ำ - ม.รทก.

สะพานคีรีวง - อ.ลานสกา จ.นครศรีธรรมราช
(ลุ่มน้ำภาคใต้ฝั่งตะวันออกตอนบน)



ระดับน้ำปัจจุบัน 1.05 ม.รทก.
ระดับตลิ่งต่ำสุด - ม.รทก.
ระดับท่อน้ำ - ม.รทก.

สะพานบ้านหนองหญ้าปล้อง - อ.บางสะพาน
จ.ประจวบฯ (ลุ่มน้ำภาคใต้ฝั่งตะวันออกตอนบน)



ระดับน้ำปัจจุบันต่ำกว่าสถาพ
ระดับตลิ่งต่ำสุด - ม.รทก.
ระดับท่อน้ำ - ม.รทก.