

# สรุปสถานการณ์น้ำของประเทศ วันที่ ๑๖ มีนาคม ๒๕๕๙

๑. ฝน การคาดการณ์ปริมาณฝน (มิลลิเมตร) เดือน มีนาคม เมษายน และพฤษภาคม ๒๕๕๙ เปรียบเทียบกับค่าปกติ [ค่าปกติ = ค่าเฉลี่ยฝนในคาบ ๓๐ ปี (๒๕๒๔ - ๒๕๕๓)] มีรายละเอียดตามตาราง

ภาค/เดือน (ปริมาณฝนคาดการณ์)	มีนาคม ๒๕๕๙		เมษายน ๒๕๕๙		พฤษภาคม ๒๕๕๙	
	ค่าประมาณ (มม.)	ความหมาย	ค่าประมาณ (มม.)	ความหมาย	ค่าประมาณ (มม.)	ความหมาย
เหนือ	๑๕ - ๓๐ มม.	ต่ำกว่าค่าปกติ	๔๐ - ๗๐ มม.	ต่ำกว่าค่าปกติ	๑๔๐ - ๑๘๐ มม.	ต่ำกว่าค่าปกติ
ตะวันออกเฉียงเหนือ	๓๐ - ๕๐ มม.	ต่ำกว่าค่าปกติ	๖๐ - ๙๐ มม.	ต่ำกว่าค่าปกติ	๑๕๐ - ๑๙๐ มม.	ต่ำกว่าค่าปกติ
กลาง	๒๐ - ๔๐ มม.	ต่ำกว่าค่าปกติ	๕๐ - ๘๐ มม.	ต่ำกว่าค่าปกติ	๑๔๐ - ๑๘๐ มม.	ต่ำกว่าค่าปกติ
ตะวันออกเฉียงใต้	๔๐ - ๗๐ มม.	ต่ำกว่าค่าปกติ	๗๐ - ๑๐๐ มม.	ต่ำกว่าค่าปกติ	๑๙๐ - ๒๓๐ มม.	ต่ำกว่าค่าปกติ
ภาคใต้ฝั่งตะวันออก	๔๐ - ๗๐ มม.	ต่ำกว่าค่าปกติ	๕๐ - ๘๐ มม.	ต่ำกว่าค่าปกติ	๑๑๐ - ๑๕๐ มม.	ต่ำกว่าค่าปกติ
ภาคใต้ฝั่งตะวันตก	๖๐ - ๙๐ มม.	ต่ำกว่าค่าปกติ	๑๓๐ - ๑๗๐ มม.	ต่ำกว่าค่าปกติ	๑๕๐ - ๓๐๐ มม.	ต่ำกว่าค่าปกติ
กรุงเทพฯ และปริมณฑล	๓๐ - ๕๐ มม.	ต่ำกว่าค่าปกติ	๘๐ - ๑๑๐ มม.	ต่ำกว่าค่าปกติ	๒๐๐ - ๒๕๐ มม.	ต่ำกว่าค่าปกติ

ที่มาข้อมูล : กรมอุตุนิยมวิทยา พยากรณ์อากาศ ๓ เดือน ([http://www.tmd.go.th/month\\_forecast.php](http://www.tmd.go.th/month_forecast.php))

ปริมาณฝน ณ วันที่	หน่วย	เหนือ	กลาง	ตะวันออกเฉียงเหนือ	ตะวันออก	ใต้	ทั้งประเทศ
๑๕ มีนาคม ๒๕๕๙							
ฝนสูงสุด ๒๔ ชม. สถานีอุตุนิยมวิทยา	มม.	ไม่มีฝน	ไม่มีฝน	ไม่มีฝน	ไม่มีฝน	ไม่มีฝน	ไม่มีฝน
ฝนสะสมปี ๕๘	มม.	๖๗.๐	๖๖.๔	๕๘.๙	๖๓.๘	๕๑.๒	๖๐.๑
		-๒๒.๘	-๑๕.๒	-๒๘.๖	+๒๑.๑	+๘๒.๘	+ ๗.๗
ฝนสะสมปี ๕๙	มม.	๔๔.๒	๕๑.๒	๓๐.๒	๘๕.๐	๑๓๑.๐	๖๗.๘
		-๕๑%	-๓๐%	-๔๕.๗%	+๒๕%	+๖๒%	+๑๑%
ฝนสะสม ๓๐ ปี	มม.	๒๗.๗	๓๕.๓	๔๓.๕	๗๓.๗	๑๓๑.๙	๕๙.๘

ที่มาข้อมูล : กรมอุตุนิยมวิทยา สรุปลักษณะอากาศรายวัน (<http://www.tmd.go.th/climate/climate.php>)

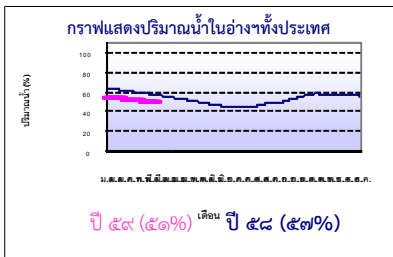
ปริมาณฝนสูงสุด ๒๔ ชม.เพิ่มเติม กรมอุตุนิยมวิทยาได้รายงานเพิ่มเติมโดยการบันทึกของเจ้าหน้าที่เป็นรายวัน ณ เวลา ๐๗.๐๐ น.ของวันนี้ - ไม่มี -

## ๒. น้ำในอ่างเก็บน้ำขนาดใหญ่



ปริมาณน้ำในอ่าง	หน่วย	เหนือ	กลาง	ต.เฉียงเหนือ	ตะวันออก	ตะวันตก	ใต้	ทั้งประเทศ
น้ำในอ่างปี ๕๘	ล้าน(ลบ.ม) %	๑๑,๗๙๐ ๔๘%	๕๙๖ ๔๔%	๓,๗๗๙ ๔๕%	๕๕๓ ๔๗%	๑๗,๒๔๒ ๖๕%	๖,๒๙๓ ๗๗%	๔๐,๓๐๔ ๕๗%
น้ำในอ่างปี ๕๙	ล้าน(ลบ.ม) %	๙,๑๖๕ ๓๗%	๕๕๗ ๓๔%	๒,๘๙๔ ๓๕%	๕๗๓ ๔๙%	๑๖,๘๒๗ ๖๓%	๕,๖๕๔ ๖๙%	๓๕,๖๔๒ ๕๑%
		-๑๑%	-๑๐%	-๑๐%	+ ๒%	-๒%	-๘%	-๖%
น้ำในอ่างปี ๕๘	ล้าน(ลบ.ม) %	๑๓,๔๗๐ ๕๗%	๔๒๒ ๓๖%	๓,๓๘๓ ๔๑%	๑๘๐ ๒๒%	๑๘,๗๕๓ ๗๐%	๔,๙๒๑ ๖๐%	๔๑,๑๒๙ ๖๐%
		-๒๐%	-๒%	-๙%	+ ๒๗%	-๗%	+ ๙%	-๙%

ที่มาข้อมูล : กรมชลประทาน ตารางสรุปข้อมูลอ่างเก็บน้ำทั่วประเทศ ([http://water.rid.go.th/flood/flood/res\\_table.htm](http://water.rid.go.th/flood/flood/res_table.htm))



หมายเหตุ ๑. อ่างที่มีปริมาณน้ำต่ำกว่า ๕๐% ของความจุมี ๒๔ อ่าง คือ ๑.แม่กวัง (๑๑%) ๒.ก๊วกอหามา (๑๓%) ๓.ห้วยหลวง (๑๗%) ๔.แม่จัต (๒๐%) ๕.ปรามบุรี (๒๓%) ๖.กระเสียว (๒๓%) ๗.อุบลรัตน์ (๒๕%) ๘.ก๊วกลม (๒๕%) ๙.ลำปาว (๒๗%) ๑๐.บางพระ (๒๗%) ๑๑.คลองสิียด (๒๘%) ๑๒.มูลขาม (๒๙%) ๑๓.ทับเสลา (๒๙%) ๑๔.น้ำอูน (๓๐%) ๑๕.ลำแซะ (๓๐%) ๑๖.ลำตะคอง (๓๑%) ๑๗.ภูมิพล (๓๔%) ๑๘.แควน้อย (๓๔%) ๑๙.น้ำพุง (๓๖%) ๒๐.จุฬาราม (๓๗%) ๒๑.ป่าสักฯ (๓๗%) ๒๒.แก่งกระจาน (๓๘%) ๒๓.ขุนด่าน (๔๔%) และ ๒๔.สิริกิติ์ (๔๕%)

๒. อ่างที่มีปริมาณน้ำเก็บกักตั้งแต่ ๘๐% ของความจุ มี ๑ อ่าง คือ หนองปลาไหล (๘๑%)

## ๓. สรุปสถานการณ์น้ำในแม่น้ำและลุ่มน้ำสำคัญ

๓.๑ สรุปสถานการณ์น้ำท่าทั่วประเทศ (ศูนย์ประมวลวิเคราะห์สถานการณ์น้ำ กรมชลประทาน) (๑๕ มี.ค.) : สถานีนน้ำท่าที่อยู่ในเกณฑ์น้ำน้อย ได้แก่ สถานี P.๑ เชียงใหม่, สถานี P.๗A จ.กำแพงเพชร, สถานี P.๑๗ จ.นครสวรรค์, สถานี W.๔A จ.ตาก สถานี ๙.๑ C จ.แพร่, สถานี Y.๑๖ จ.พิษณุโลก, สถานี N.๑ จ.น่าน, สถานี N.๕A จ.พิษณุโลก, สถานี N.๖๗ จ.นครสวรรค์, สถานี M.๖A จ.บุรีรัมย์, สถานี M.๔ จ.ศรีสะเกษ, สถานี M.๗ จ.อุบลราชธานี, สถานี Kgt.๑๐ จ.สระแก้ว, สถานี Kgt.๓ จ.ปราจีนบุรี, สถานี X.๑๕๘ จ.ชุมพร, สถานี X.๓๗A จ.สุราษฎร์ธานี, สถานี X.๑๑๔A จ.นราธิวาส และสถานี X.๗๓ จ.นราธิวาส **แนวโน้มระดับน้ำ:** แม่น้ำพระสึง แม่น้ำโก-ลก และค.ตันหยงมัส มีแนวโน้มระดับน้ำลดลง แม่น้ำปิง แม่น้ำวัง แม่น้ำมูล แม่น้ำบางปะกง และแม่น้ำท่าตะเภา มีแนวโน้มระดับน้ำทรงตัว แม่น้ำยม แม่น้ำน่าน และแม่น้ำตาปี มีแนวโน้มระดับน้ำเพิ่มขึ้น

### ๓.๒ สรุปสถานการณ์น้ำ (กรมทรัพยากรน้ำ)

#### ๓.๒.๑) สำนักวิจัย พัฒนา และอุทกวิทยา :

- สถานการณ์น้ำในแม่น้ำโขง ระดับน้ำแม่น้ำโขง ณ วันที่ ๑๕ มีนาคม ๒๕๕๙ ที่สถานีเชียงแสน เชียงคาน หนองคาย นครพนม มุกดาหาร และโขงเจียม วัดได้ ๓.๒๖, ๓.๘๖, ๑.๔๔, ๑.๒๒, ๑.๗๘ และ ๒.๑๔ เมตร ตามลำดับ เปรียบเทียบกับตลิ่ง มีค่าเท่ากับ -๙.๕๔, -๑๒.๑๔, -๑๐.๗๖, -๑๑.๒๘, -๑๐.๒๒ และ -๑๒.๓๖ เมตร ตามลำดับ **แนวโน้มระดับน้ำท่า** สถานีเชียงแสน และหนองคาย มีแนวโน้มระดับน้ำเพิ่มขึ้น สถานีนครพนม มุกดาหาร และโขงเจียม มีแนวโน้มระดับน้ำลดลง สถานีเชียงคาน มีแนวโน้มระดับน้ำทรงตัว

- ระบบปฏิบัติการเฝ้าระวัง และเตือนภัยล่วงหน้าหลาก - ดินถล่ม (Early Warning) (๑๕ มี.ค.) - ไม่มีการเตือนภัย -

#### ๓.๒.๒) ศูนย์ป้องกันวิกฤติน้ำ : ระบบติดตามและเฝ้าระวังสถานการณ์น้ำ

- โครงการสำรวจติดตั้งระบบตรวจวัดสถานการณ์น้ำทางไกลอัตโนมัติ (ในลุ่มน้ำ)

- รายงานสถานการณ์สถานีโทรมาตรลุ่มน้ำทะเลสาบสงขลา (ณ วันที่ ๑๑ มี.ค.๕๙) ลุ่มน้ำทะเลสาบสงขลา ปัจจุบันสถานการณ์น้ำในลำน้ำโดยทั่วไปยังคงอยู่ในภาวะปกติ (ระดับน้ำต่ำกว่าระดับตลิ่งต่ำสุด) ระดับน้ำในลำน้ำส่วนใหญ่มีแนวโน้มเพิ่มขึ้น/ทรงตัว

- รายงานสถานการณ์สถานีโทรมาตรลุ่มน้ำท่าจีน (ณ วันที่ ๔ มี.ค.๕๙) : ลุ่มน้ำสะแกกรัง มีปริมาณน้ำอยู่ในเกณฑ์น้ำแล้ง ส่วนลุ่มน้ำท่าจีน มีปริมาณน้ำอยู่ในเกณฑ์ปกติ ระดับน้ำลุ่มน้ำสะแกกรัง มีแนวโน้มระดับน้ำทรงตัว ส่วนลุ่มน้ำท่าจีน มีแนวโน้มระดับน้ำลดลง โดยมีสถานการณ์เฝ้าระวัง(น้ำแล้ง) ได้แก่ สถานีแม่น้ำท่าจีนที่สะพานข้ามแม่น้ำท่าจีน (ทางหลวง ๓๓๖๕)(อ.สามชุก จ.สุพรรณบุรี) สถานการณ์วิกฤติ(น้ำแล้ง) ได้แก่ สถานีแม่น้ำตากแดดที่สะพานข้ามแควตากแดด (อ.โกรกพระ จ.นครสวรรค์)

- โครงการตั้งศูนย์ปฏิบัติการและข้อมูลเพื่อการบริหารจัดการทรัพยากรน้ำ (ระบบเชื่อมโยงสัญญาณภาพจากกล้อง CCTV ณ วันที่ ๑๕ มี.ค.๕๙) : สถานการณ์น้ำทั่วไปอยู่ในเกณฑ์ปกติ ยกเว้นมีสถานีที่อยู่ในสถานการณ์เฝ้าระวังน้ำแล้ง ได้แก่ สถานีสะพานมหาโพธิ์ อ.เมือง จ.แพร่ (ลุ่มน้ำยม) และสถานีสะพานนครน่านพัฒนา อ.เมือง จ.น่าน (ลุ่มน้ำน่าน)

๔. พายุหมุน - ไม่มี -

๕. สถานการณ์น้ำ กรมป้องกันและบรรเทาสาธารณภัย (๑๕ มี.ค.) : จังหวัดที่ประกาศเขตให้ความช่วยเหลือผู้ประสบภัยพิบัติกรณีฉุกเฉิน (ภัยแล้ง)ปัจจุบัน จำนวน ๑๕ จังหวัด ๖๐ อำเภอ ๒๗๘ ตำบล ๒,๓๖๙ หมู่บ้าน ได้แก่ จ.เชียงใหม่ (อ.ดอยเต่า สันกำแพง แม่ริม) จ.อุดรธานี (อ.เมืองอุดรธานี ท่าปลา) จ.พะเยา (อ.เมืองพะเยา ดอกคำใต้ แม่ใจ จุน ภูพานยาว เชียงคำ) จ.สุโขทัย (อ.สวรรคโลก ศรีนคร ศรีสำโรง ศรีสำโรง เมือง ศรีนคร บ้านด่านลานหอย) จ.นครสวรรค์ (อ.เมือง ชุมแสง) จ.น่าน (อ.สองแคว) จ.นครราชสีมา (อ.ขามสะแกแสง คง บัวลาย แก่งสนามนาง โนนไทย ด่านขุนทด โนนสูง เทพารักษ์ พระทองคำ บัวใหญ่) จ.นครพนม (อ.นาหว้า โพนสวรรค์) จ.มหาสารคาม (อ.กันทรวิชัย โกสุมพิสัย ชื่นชม เชียงยืน) จ.บุรีรัมย์ (อ.เมือง พลับพลาชัย ห้วยราช) จ.กาญจนบุรี (อ.ห้วยกระเจา ท่าม่วง) จ.เพชรบุรี (อ.ชะอำ แก่งกระจาน บ้านลาด) จ.สระแก้ว (อ.โคกสูง วัฒนานคร ตาพระยา อรัญประเทศ) จ.จันทบุรี (อ.มะขาม โป่งน้ำร้อน สอยดาว แก่งหางแมว ขลุง นายายอาม เมือง เขาคิชฌกูฏ ท่าใหม่) จ.ชลบุรี (อ.เกาะสีชัง) สถานการณ์วิกฤติ(น้ำ) (ข่าว) จ.สุโขทัย ผู้ว่าพร้อมหน่วยงานที่เกี่ยวข้องลงพื้นที่ อ.งกรไทรลาด ติดตามสถานการณ์ภัยแล้ง ดูพื้นที่ประสบภัยแล้งและน้ำในแม่น้ำยม พร้อมทั้งหาแนวทางการให้ความช่วยเหลือประชาชนและเกษตรกร ทั้งนี้ จังหวัดได้จัดตั้งกองอำนวยการป้องกันและบรรเทาสาธารณภัย ภัยแล้งจังหวัดสุโขทัย โดยมีการจัดเตรียมรถบรรทุกน้ำ จำนวน ๑๐๓ คัน เครื่องสูบน้ำ จำนวน ๑๒๓ เครื่อง ไว้ช่วยเหลือประชาชนเกี่ยวกับน้ำอุปโภค-บริโภค โดยจังหวัดประกาศพื้นที่ประสบภัยแล้งแล้ว ๘ อำเภอ ๔๐ ตำบล ๒๘๔ หมู่บ้าน ๒๕,๐๙๙ ครัวเรือน และกำหนดว่าในปลายเดือนมีนาคมนี้ จะขอรับการสนับสนุนการทำฝนหลวง จ.นครพนม หัวหน้าสำนักงานป้องกันและบรรเทาสาธารณภัยจังหวัด เปิดเผยว่า ขณะนี้ทางจังหวัดได้ประกาศพื้นที่ภัยแล้งแล้ว ๒ อำเภอ คือ อ.โพนสวรรค์ และ อ.นาหว้า โดยได้มีการเร่งสำรวจความเสียหายเบื้องต้น พบพื้นที่เกษตรกรที่ปลูกข้าวที่เสียหายจำนวนมาก ทั้งนี้ ผู้จัดการประปาส่วนภูมิภาค สาขาอำเภอธาตุพนม เปิดเผยว่า ปัญหาก็แล้งเริ่มคุกคามขยายวงกว้างต่อเนื่องในขณะนี้ โดยเฉพาะแม่น้ำโขงที่ระดับลดลงอย่างรวดเร็ว ล่าสุด มีระดับอยู่ที่ ๒ - ๓ เมตร ทำให้บางจุดเกิดหาคือเป็นบริเวณกว้าง ช่วงกลางแม่น้ำเป็นระยะทางยาวนับกิโลเมตร ซึ่งการประปาส่วนภูมิภาคสาขาอำเภอธาตุพนม ได้ระดมเจ้าหน้าที่เข้าไปตรวจสอบ นำรถดูดไปดูดเปิดทางน้ำ มายังจุดสูบน้ำดิบขึ้นสู่กระบวนการผลิตเพื่อไม่ให้เกิดปัญหาต่อการผลิตน้ำประปา รวมถึงเพิ่มกำลังการผลิตอีกเท่าตัว เพื่อสำรองน้ำให้เพียงพอต่อความต้องการของประชาชนในพื้นที่ ๔ อำเภอ มี อ.ธาตุพนม อ.เรณูนคร อ.ปลาปาก และ อ.นาแก รวมประมาณกว่า ๑๐,๐๐๐ ครัวเรือน จ.มหาสารคาม เกษตรจังหวัด เปิดเผย ว่า ได้ให้การแนะนำเกษตรกรในจังหวัดให้ปลูกพืชในช่วงหน้าแล้ง ว่า ขณะนี้ทางสำนักงานเกษตรฯ ได้มีการส่งเสริมให้เกษตรกรหันมาปลูกพืชใช้น้ำน้อยตามนโยบายของรัฐบาล ซึ่งพืชที่สามารถปลูกในช่วงระยะนี้ได้ คือ ข้าวโพด ถั่วลิสง มันแกว ผักคะน้า เห็ดหูหนู มะม่วง และ มะนาว พร้อมกับแนะนำให้เลี้ยงสัตว์ จำพวก ไก่พื้นเมือง ด้วย และได้มีการขออนุมัติงบกว่า ๔๐๐ โครงการ เพื่อสนับสนุนโครงการ ให้ชาวบ้านมีอาชีพเสริมและรายได้ในหน้าแล้ง จ.สุรินทร์ ผู้ว่าฯ เปิดเผยว่า จากสถานการณ์ภัยแล้งที่เกิดขึ้นในพื้นที่จังหวัดทำให้ประชาชนขาดแคลนน้ำสำหรับการอุปโภค บริโภค โดยขณะนี้ได้ประกาศเขตการให้ความช่วยเหลือผู้ประสบภัยพิบัติกรณีฉุกเฉิน (ภัยแล้ง) แล้ว ๑ อำเภอ คือ อำเภอจอมพระ ประกอบด้วย ๔ หมู่บ้าน ของตำบลบุแกรง เบื้องต้น พบราษฎรได้รับความเดือดร้อน ๕๗๘ ครัวเรือน และอยู่ระหว่างตรวจสอบพื้นที่ประสบภัยแล้งอีก ๒ อำเภอ คือ อำเภอท่าตูม และอำเภอสำโรงทาบ ส่วนการช่วยเหลือที่ผ่านมา หน่วยงานต่างๆ ได้แจกจ่ายน้ำอุปโภคบริโภคช่วยเหลือผู้ประสบภัยแล้งอย่างต่อเนื่อง ส่วนเรื่องการประปา ปัจจุบันเจ้าหน้าที่ได้ทำการสูบน้ำไปเก็บกักภายในแหล่งน้ำดิบที่ใช้ผลิตประปาสำหรับการอุปโภค บริโภค โดยมีอำเภอที่มีแหล่งน้ำสำหรับผลิตน้ำประปามีปริมาณน้ำในเกณฑ์น้อย ต้องการให้สูบน้ำเข้าสู่แหล่งน้ำ จำนวน ๑๑ อำเภอ ล่าสุด ได้ทำการสูบน้ำในพื้นที่แล้ว จำนวน ๖ อำเภอ ๑๓ ตำบล ๒๗ แห่ง ปริมาณน้ำที่สูบน้ำกว่า ๑,๖๐๐,๐๐๐ ลูกบาศก์เมตร ประชาชนได้รับความช่วยเหลือแล้วกว่า ๖,๐๐๐ ครัวเรือน จ.ศรีสะเกษ ผู้ว่าฯ ได้กล่าวถึงภัยแล้งของจังหวัด ว่า สิ่งที่สำคัญที่สุดก็คือ เรื่องของผลไม้อำเภอสรรคบุรี อำเภอกันทรลักษ์ และอำเภอขุนหาญ ซึ่งมีสวนผลไม้เป็นจำนวนมาก จึงได้มอบให้ รองผู้ว่าฯ เข้าไปดูแล ร่วมกับส่วนราชการที่เกี่ยวข้องเข้าไปดูที่สวนผลไม้ทุกอย่างว่าจะไม่ให้สวนผลไม้ได้รับผลกระทบจากความแห้งแล้ง โดยเน้นการนำเอาน้ำฝักบัวและน้ำได้ดินมาใช้ในการดูแลสวนผลไม้ ส่วนเรื่องน้ำดื่ม นั้นประชาชน ไม่ค่อยได้เก็บกักน้ำเอาไว้ใช้ ในช่วงฤดูฝนต้องหันไปใช้โดยการซื้อน้ำดื่ม จึงได้ให้ สำนักงานพาณิชย์จังหวัดเข้าไปควบคุมและตรวจสอบ ป้องกันไม่ให้มีการขึ้นราคาน้ำดื่ม และได้เน้นในเรื่องการหาน้ำประปาสนามจากหน่วยพัฒนาการเคลื่อนที่ ๕๓ กับหน่วยของสภากาชาดไทย ซึ่งมีรถผลิตน้ำประปาผลิตน้ำดื่ม ไปบริการให้กับประชาชน ซึ่งเริ่มจากอำเภอขุนหาญและอำเภอปรางค์ภู ขณะนี้กำลังเร่งดำเนินการ จ.จันทบุรี ฝนที่ตกลงมาในหลายพื้นที่ของจังหวัด ส่งผลดีต่อเกษตรกรที่กำลังเร่งบำรุงผลผลิตในช่วงใกล้ถึงฤดูเก็บเกี่ยวโดยช่วงเข้านี้มีฝนตกเป็นเวลานานกว่า ๑ ชั่วโมง ในเขตอำเภอเมือง อำเภอแหลมสิงห์ อำเภอขลุง อำเภอท่าใหม่ อำเภอเขาคิชฌกูฏ อำเภอนายายอาม ซึ่งจะทำให้เกษตรกรมีน้ำกักเก็บเพื่อบำรุงผลผลิตแก้ปัญหาภัยแล้งในพื้นที่ได้ระดับหนึ่ง รวมทั้งสร้างความชุ่มชื้น แก่ปัญหาไฟป่า

๖. คาดการณ์สภาพอากาศ ๗ วัน (กรมอุตุนิยมวิทยา) ความกดอากาศต่ำเนื่องจากความร้อนปกคลุมประเทศไทยตอนบน ตลอดช่วง ลักษณะเช่นนี้ทำให้บริเวณดังกล่าวมีอากาศร้อนโดยทั่วไปกับมีอากาศร้อนจัดบางพื้นที่ และมีฟ้าหลัวในตอนกลางวัน ส่วนลมตะวันออกเฉยใต้ยังคงพัดนำความชื้นจากทะเลจีนใต้และอ่าวไทยเข้าปกคลุมภาคตะวันออกตอนล่าง ภาคกลาง ภาคตะวันออกและภาคใต้ ลักษณะเช่นนี้ทำให้บริเวณดังกล่าวมีฝนฟ้าคะนองบางแห่ง

๗. พื้นที่ที่ควรเฝ้าระวังเดือนกุมภาพันธ์(น้ำท่วม ภัยแล้ง) คณะกรรมการทรัพยากรน้ำแห่งชาติ (๑๕ มี.ค.) ได้รายงานพื้นที่ประสบภัยจากน้ำ (พื้นที่มีชาวขาดแคลนน้ำ) ๔๓ จังหวัด ได้แก่ จ.เชียงใหม่ พะเยา พิจิตร พิษณุโลก แพร่ ลำปาง ลำพูน ตากกำแพงเพชร นครสวรรค์ ชัยนาท อุทัยธานี ลพบุรี อ่างทอง พระนครศรีอยุธยา ปทุมธานี สุพรรณบุรี นครปฐมกาญจนบุรี หนองคาย หนองบัวลำภู บุรีรัมย์ ยโสธร สกลนคร สุรินทร์ กาฬสินธุ์ ขอนแก่น ชัยภูมิ นครพนม มุกดาหาร นครราชสีมา ศรีสะเกษ อุตรดิตถ์ มหาสารคาม จันทบุรี ตราด ปรางค์บุรี สมุทรปราการ พังงา ประจวบคีรีขันธ์ สตูล สงขลา และราชบุรี

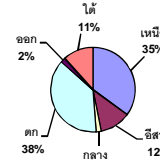
# รายงานสรุปสภาพน้ำในอ่างเก็บน้ำขนาดใหญ่และขนาดกลาง

รายงานสถานการณ์ ณ. วันที่ 15 มีนาคม 2559

ปริมาณน้ำในอ่างที่ใช้การได้ในสัปดาห์นี้ + มากกว่า / - น้อยกว่า สัปดาห์ก่อน **414.36** ล้าน ลบ.ม.

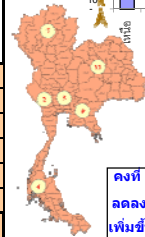
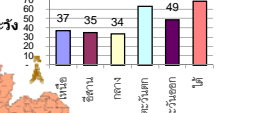
สรุปสถานการณ์ปริมาณน้ำในอ่างเก็บน้ำที่ใช้ในทุกกิจกรรมทั่วประเทศ มากกว่าปริมาณน้ำที่ไหลเข้าอ่าง เมื่อเทียบกับสัปดาห์ที่ผ่านมา ควรใช้น้ำอย่างระมัดระวัง

ปริมาณน้ำรวมทั่วประเทศ  
70,520 ล้าน ลบ.ม. (100%)



ปริมาณน้ำรวมทั่วประเทศ (เมื่อเทียบกับปริมาณน้ำรวมทั้งหมด) ณ วันที่ 15 มีนาคม 2559 เท่ากับ 35,642 ล้าน ลบ.ม. หรือ เท่ากับ 51%  
วันที่ 15 มีนาคม 2558 เท่ากับ 40,304 ล้าน ลบ.ม. หรือ เท่ากับ 57%

% ปริมาณน้ำรวมแต่ละภาคมีจกวัน



คงที่ 4 อ่าง  
ลดลง 33 อ่าง  
เพิ่มขึ้น - อ่าง

ภาค	สถานการณ์ปริมาณน้ำในอ่าง				ปริมาณน้ำเปลี่ยนแปลง (ล้าน ม.³)	สถานะ
	ลดลง (แห่ง)	คงที่ (แห่ง)	เพิ่มขึ้น (แห่ง)	รวม (แห่ง)		
ภาคเหนือ	6	1	-	7	-100.00	ปริมาณน้ำในอ่างเก็บน้ำลดลง
ภาคตะวันออกเฉียงเหนือ	10	2	-	12	-88.00	ปริมาณน้ำในอ่างเก็บน้ำลดลง
ภาคกลาง	2	1	-	3	-17.00	ปริมาณน้ำในอ่างเก็บน้ำลดลง
ภาคตะวันตก	2	-	-	2	-115.00	ปริมาณน้ำในอ่างเก็บน้ำลดลง
ภาคตะวันออก	9	-	-	9	-16.36	ปริมาณน้ำในอ่างเก็บน้ำลดลง
ภาคใต้	4	-	-	4	-78.00	ปริมาณน้ำในอ่างเก็บน้ำลดลง
<b>รวมทั้งประเทศ</b>	<b>33</b>	<b>4</b>	<b>-</b>	<b>37</b>	<b>-414.36</b>	<b>ปริมาณน้ำในอ่างเก็บน้ำลดลง</b>

ภาค อ่างเก็บน้ำ เชื้อ	ความจุ ที่ รณค. (ล้าน ม.³)	ปริมาณน้ำ ที่ใช้งาน ไม่ได้ (ล้าน ม.³)	ใช้การ ได้จริง (ล้าน ม.³)	ปริมาณน้ำรวม วันที่ 15 มีนาคม 2558		ปัจจุบัน วันที่ 15 มีนาคม 2559				สัปดาห์ก่อน วันที่ 9 มีนาคม 2559				ปริมาณน้ำ + เพิ่มขึ้น - ลดลง (ล้าน ม.³)	สถานการณ์ ปริมาณน้ำ ในอ่าง	
				ปริมาณน้ำรวม (ล้าน ม.³)	%	ปริมาณน้ำรวม		ปริมาณน้ำใช้การได้จริง		ปริมาณน้ำรวม		ปริมาณน้ำใช้การได้จริง				
						ปริมาณน้ำรวม (ล้าน ม.³)	%	ปริมาณน้ำรวม (ล้าน ม.³)	%	ปริมาณน้ำรวม (ล้าน ม.³)	%	ปริมาณน้ำรวม (ล้าน ม.³)	%			
<b>ภาคเหนือ (7)</b>																
1	ภูมิพล (2) ดาก	13,462	3,800	9,662	5,667	42%	4,526	34%	726	5%	4,565	34%	765	6%	-39.00	ลดลง
2	สิริกิติ์ (2) อุดรดิต	9,510	2,850	6,660	5,380	57%	4,191	44%	1,341	14%	4,241	45%	1,391	15%	-50.00	ลดลง
3	แม่งัด เชียงใหม่	265	22	243	146	55%	53	20%	31	12%	55	21%	33	12%	-2.00	ลดลง
4	แม่งาว เชียงใหม่	263	14	249	45	17%	28	11%	14	5%	30	11%	16	6%	-2.00	ลดลง
5	กัวลม ลำปาง	106	4	102	53	50%	27	25%	23	22%	27	25%	23	22%	-	คงที่
6	กักคองมา ลำปาง	170	6	164	76	45%	22	13%	16	9%	23	14%	17	10%	-1.00	ลดลง
7	แควน้อย พิษณุโลก	939	43	896	423	45%	318	34%	275	29%	324	35%	281	30%	-6.00	ลดลง
<b>รวมภาคเหนือ 35.05%</b>		<b>24,715</b>	<b>6,739</b>	<b>17,976</b>	<b>11,790</b>	<b>48%</b>	<b>9,165</b>	<b>37%</b>	<b>2,426</b>	<b>10%</b>	<b>9,265</b>	<b>37%</b>	<b>2,526</b>	<b>10%</b>	<b>-100.00</b>	<b>ลดลง</b>
<b>ภาคตะวันออกเฉียงเหนือ (12)</b>																
8	ห้วยหลวง อุดรธานี	135	7	128	43	32%	23	17%	16	12%	24	18%	17	13%	-1.00	ลดลง
9	น้ำอูน สกลนคร	520	43	477	247	48%	155	30%	112	22%	161	31%	118	23%	-6.00	ลดลง
10	น้ำพุง (2) สกลนคร	166	10	156	59	36%	59	36%	49	30%	61	37%	51	31%	-2.00	ลดลง
11	จุฬารัตน์ (2) ชัยภูมิ	164	37	127	79	48%	60	37%	23	14%	60	37%	23	14%	-	คงที่
12	อุบลรัตน์ (2) ขอนแก่น	2,431	581	1,850	1,034	43%	614	25%	33	1%	629	26%	48	2%	-15.00	ลดลง
13	ลำปาว กาฬสินธุ์	1,980	100	1,880	727	37%	536	27%	436	22%	568	29%	468	24%	-32.00	ลดลง
14	ลำตะคอง นครราชสีมา	314	23	291	127	40%	98	31%	75	24%	100	32%	77	25%	-2.00	ลดลง
15	ลำพระเพลิง นครราชสีมา	110	1	109	26	24%	62	56%	61	55%	67	61%	66	60%	-5.00	ลดลง
16	มูลขม นครราชสีมา	141	7	134	61	43%	41	29%	34	24%	42	30%	35	25%	-1.00	ลดลง
17	ลำพระนครราชสีมา	275	7	268	126	46%	82	30%	75	27%	83	30%	76	28%	-1.00	ลดลง
18	ลำนางรองบุรีรัมย์	121	3	118	71	59%	62	51%	59	49%	62	51%	59	49%	-	คงที่
19	สิรินธร (2) อุบลราชธานี	1,966	831	1,135	1,179	60%	1,102	56%	271	14%	1,125	57%	294	15%	-23.00	ลดลง
<b>รวมภาคตะวันออกเฉียงเหนือ 11.80%</b>		<b>8,324</b>	<b>1,650</b>	<b>6,674</b>	<b>3,779</b>	<b>45%</b>	<b>2,894</b>	<b>35%</b>	<b>1,244</b>	<b>15%</b>	<b>2,983</b>	<b>36%</b>	<b>1,332</b>	<b>16%</b>	<b>-88.00</b>	<b>ลดลง</b>
<b>ภาคกลาง (3)</b>																
20	ป่าสักชลสิทธิ์ ลพบุรี	960	3	957	437	46%	355	37%	352	37%	368	38%	365	38%	-13.00	ลดลง
21	ห้วยเสลา อุทัยธานี	160	17	143	50	31%	47	29%	30	19%	47	29%	30	19%	-	คงที่
22	กระเสียว สุพรรณบุรี	240	40	200	109	45%	55	23%	15	6%	59	25%	19	8%	-4.00	ลดลง
<b>รวมภาคกลาง 1.93%</b>		<b>1,360</b>	<b>60</b>	<b>1,300</b>	<b>596</b>	<b>44%</b>	<b>457</b>	<b>34%</b>	<b>397</b>	<b>29%</b>	<b>474</b>	<b>35%</b>	<b>414</b>	<b>30%</b>	<b>-17.00</b>	<b>ลดลง</b>
<b>ภาคตะวันตก (2)</b>																
23	ศรีนครินทร์ (2) กาญจนบุรี	17,745	10,265	7,480	12,556	71%	12,348	70%	2,083	12%	12,395	70%	2,130	12%	-47.00	ลดลง
24	วชิราลงกรณ (2) กาญจนบุรี	8,860	3,012	5,848	4,686	53%	4,479	51%	1,467	17%	4,547	51%	1,535	17%	-68.00	ลดลง
<b>รวมภาคตะวันตก 37.73%</b>		<b>26,605</b>	<b>13,277</b>	<b>13,328</b>	<b>17,242</b>	<b>65%</b>	<b>16,827</b>	<b>63%</b>	<b>3,550</b>	<b>13%</b>	<b>16,942</b>	<b>64%</b>	<b>3,665</b>	<b>14%</b>	<b>-115.00</b>	<b>ลดลง</b>
<b>ภาคตะวันออก (5+4)</b>																
25	ขุนด่าน นครนายก	224	4.00	220	83	37%	98	44%	94	42%	100	45%	96	43%	-2.00	ลดลง
26	คลองสิียด ฉะเชิงเทรา	420	30.00	390	112	27%	116	28%	86	20%	117	28%	87	21%	-1.00	ลดลง
27	บางพระ (3) ชลบุรี	117	12.00	105	45	38%	32	27%	20	17%	33	28%	21	18%	-1.00	ลดลง
28	หนองปลาไหล (3)ระยอง	164	13.75	150	114	70%	133	81%	119	73%	138	84%	124	76%	-5.00	ลดลง
29	ประแสร์ (3) ระยอง	248	20.00	228	199	80%	194	78%	174	70%	199	80%	179	72%	-5.00	ลดลง
30	มาบประชัน (3) ระยอง	17	0.72	16	6	39%	9	57%	9	52%	10	58%	8.86	53%	-0.18	ลดลง
31	หนองค้อ (3) ระยอง	21	1.00	20	10	46%	5	25%	4	20%	6	26%	4.65	22%	-0.37	ลดลง
32	คอกทราย (3) ระยอง	71	3.00	68	22	31%	32	45%	29	41%	34	48%	31.02	43%	-1.55	ลดลง
33	คลองใหญ่ (3) ระยอง	40	3.00	37	11	28%	26	64%	23	57%	26	65%	23.00	57%	-0.26	ลดลง
<b>รวมภาคตะวันออก 1.87%</b>		<b>1,322</b>	<b>87</b>	<b>1,235</b>	<b>604</b>	<b>46%</b>	<b>646</b>	<b>49%</b>	<b>558</b>	<b>42%</b>	<b>662</b>	<b>50%</b>	<b>575</b>	<b>43%</b>	<b>-16.36</b>	<b>ลดลง</b>
<b>ภาคใต้ (4)</b>																
34	แก่งกระจาน เพชรบุรี	710	67	643	362	51%	268	38%	201	28%	272	38%	205	29%	-4.00	ลดลง
35	ปราณบุรี ประจวบคีรีขันธ์	391	18	373	198	51%	88	23%	70	18%	90	23%	72	18%	-2.00	ลดลง
36	รัชชประภา (2) สุราษฎร์ธานี	5,639	1,352	4,287	4,388	78%	4,340	77%	2,988	53%	4,396	78%	3,044	54%	-56.00	ลดลง
37	บางลาง (2) ยะลา	1,454	260	1,194	1,345	93%	958	66%	698	48%	974	67%	714	49%	-16.00	ลดลง
<b>รวมภาคใต้ 11.62%</b>		<b>8,194</b>	<b>1,697</b>	<b>6,497</b>	<b>6,293</b>	<b>77%</b>	<b>5,654</b>	<b>69%</b>	<b>3,957</b>	<b>48%</b>	<b>5,732</b>	<b>70%</b>	<b>4,035</b>	<b>49%</b>	<b>-78.00</b>	<b>ลดลง</b>
<b>รวมทั้งประเทศ 100% (37)</b>		<b>70,520</b>	<b>23,510</b>	<b>47,010</b>	<b>40,304</b>	<b>57%</b>	<b>35,642</b>	<b>51%</b>	<b>12,132</b>	<b>17%</b>	<b>36,057</b>	<b>51%</b>	<b>12,547</b>	<b>18%</b>	<b>-414.36</b>	<b>ลดลง</b>

ที่มาข้อมูล : ตารางสรุปสภาพน้ำในอ่างเก็บน้ำขนาดใหญ่ทั่วประเทศ และตารางสรุปสภาพน้ำในอ่างเก็บน้ำภาคตะวันออกเฉียงเหนือ กรมชลประทาน

หมายเหตุ :

- อ่างเก็บน้ำขนาดใหญ่ หมายถึง อ่างเก็บน้ำที่มีความจุตั้งแต่ 100 ล้าน ลบ.ม. ขึ้นไป
- เป็นอ่างเก็บน้ำอยู่ในความรับผิดชอบของการไฟฟ้าฝ่ายผลิตแห่งประเทศไทย(10) นอกนั้นอยู่ในความรับผิดชอบของกรมชลประทาน (23)
- เป็นอ่างเก็บน้ำขนาดกลางที่มีความสำคัญต่อการอุตสาหกรรมและการประปา ของผู้นำชายฝั่งทะเลตะวันออก
- ที่มา : กรมชลประทาน และการไฟฟ้าฝ่ายผลิตแห่งประเทศไทย
- จังหวัดที่มีอ่างเก็บน้ำขนาดใหญ่มีจำนวน 25 จังหวัด ไม่มี 51 จังหวัด รณค. หมายถึง ระดับเก็บกักของอ่าง



ศูนย์เขล



ศูนย์ป้องกันกักตุนน้ำ กรมทรัพยากรน้ำ

ลำดับของเขื่อนตามความจุ

- ศรีนครินทร์ 2.ภูมิพล 3.สิริกิติ์ 4.วชิราลงกรณ 5.รัชชประภา
- อุบลรัตน์ 7.สิรินธร 8.บางลาง 9.ลำปาว 10.ป่าสัก