



**รายงานการเฝ้าระวังติดตามสถานการณ์น้ำและความช่วยเหลือ
ศูนย์ปฏิบัติการทรัพยากรธรรมชาติและสิ่งแวดล้อม (ด้านทรัพยากรน้ำ)
กระทรวงทรัพยากรธรรมชาติและสิ่งแวดล้อม**

กองวิเคราะห์และประเมินสถานการณ์น้ำ กรมทรัพยากรน้ำ

โทรศัพท์ ๐ ๒๒๓๑ ๖๐๐๐ ต่อ ๖๔๔๕ โทรสาร ๐ ๒๒๔๘ ๖๖๒๙ www.dwr.go.th IDLine: mekhalawoc Email: mekhala@dwr.mail.go.th

ศูนย์เทคโนโลยีสารสนเทศทรัพยากรน้ำบาดาล กรมทรัพยากรน้ำบาดาล

โทรศัพท์ ๐ ๒๖๖๖ ๗๐๙๐ โทรสาร ๐ ๒๖๖๖ ๗๑๐๐ www.dgr.go.th Email: itcenter@dgr.mail.go.th

สำนักงานนโยบายและแผนทรัพยากรธรรมชาติและสิ่งแวดล้อม

โทรศัพท์ ๐ ๒๒๖๕๖๕๐๐ www.onep.go.th Email: webmaster@onep.go.th

กรมทรัพยากรธรณี

โทรศัพท์ ๐ ๒๖๒๑๙๕๐๐ www.dmr.go.th Email: webmaster@dmr.mail.go.th

รายงานฉบับที่ ๒๔๖/๒๕๖๖

เวลา ๐๘.๐๐ น.

วันที่ ๓ พฤษภาคม ๒๕๖๖

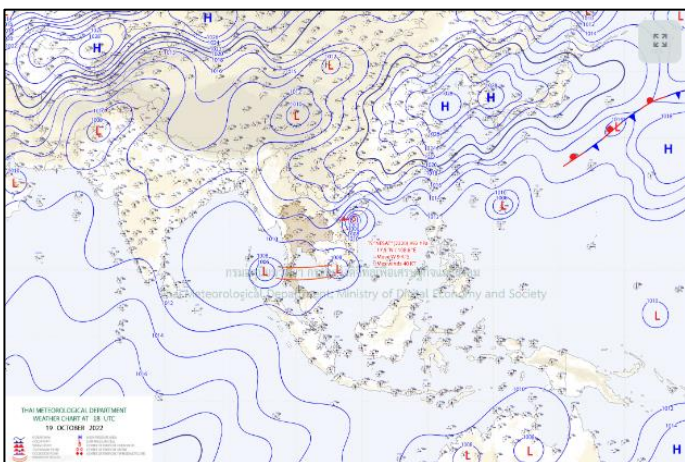
เรียน รมว.ทส. เลขาธิการ รมว.ทส. ที่ปรึกษา รมว.ทส. ปกท.ทส. รอง ปกท.ทส. อทน. อทบ. และหน่วยงานที่เกี่ยวข้อง

๑. สภาวะอากาศ เวลา ๐๕.๐๐ น. (กรมอุตุนิยมวิทยา)

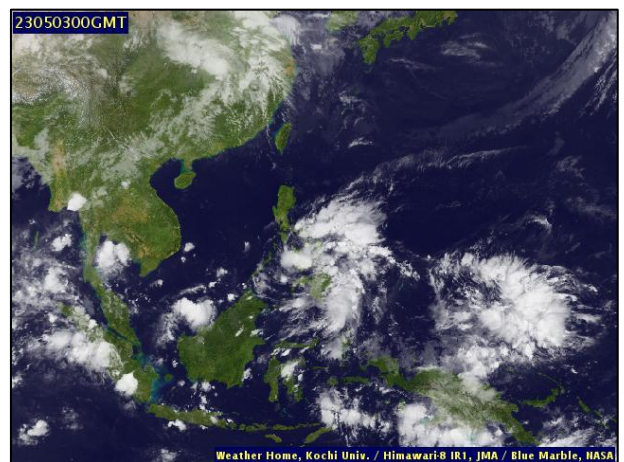
พยากรณ์อากาศ ๒๔ ชั่วโมงข้างหน้า ความกดอากาศต่ำเนื่องจากความร้อนปกคลุมประเทศไทยตอนบน ทำให้บริเวณดังกล่าวมีอากาศร้อนถึงร้อนจัดกับมีฟ้าหลัวในตอนกลางวัน ประกอบกับลมใต้พัดปกคลุมประเทศไทยตอนบน ทำให้บริเวณดังกล่าวยังคงมีฝนฟ้าคะนองและลมกระโชกแรงบางแห่งเกิดขึ้นได้ ขอให้ประชาชนในบริเวณประเทศไทยตอนบนระวังอันตรายจากฝนฟ้าคะนองและลมกระโชกแรงที่อาจจะเกิดขึ้นไว้ด้วย

สำหรับลมตะวันออกเฉียงใต้กำลังปานกลางพัดปกคลุมอ่าวไทย ภาคใต้ และทะเลอันดามัน ทำให้ภาคใต้มีฝนเพิ่มขึ้นและมีฝนตกหนักบางแห่ง ขอให้ประชาชนในบริเวณดังกล่าวระวังอันตรายจากฝนตกหนักในระยะนี้ไว้ด้วย ส่วนบริเวณอ่าวไทยตอนล่างทะเลมีคลื่นสูง ๑ - ๒ เมตร บริเวณที่มีฝนฟ้าคะนองคลื่นสูงมากกว่า ๒ เมตร ขอให้ชาวเรือเดินเรือด้วยความระมัดระวังและหลีกเลี่ยงการเดินเรือในบริเวณที่มีฝนฟ้าคะนอง เรือขนาดเล็กบริเวณอ่าวไทยตอนล่างควรงดออกจากฝั่งในวันนี้ (๓ พ.ค. ๖๖) อีก ๑ วัน

ฝุ่นละอองในระยะนี้ : ประเทศไทยมีการสะสมฝุ่นละออง/หมอกควันอยู่ในเกณฑ์น้อยถึงปานกลาง เนื่องจากยังคงมีฝนตกในบริเวณดังกล่าวและมีการระบายอากาศดี

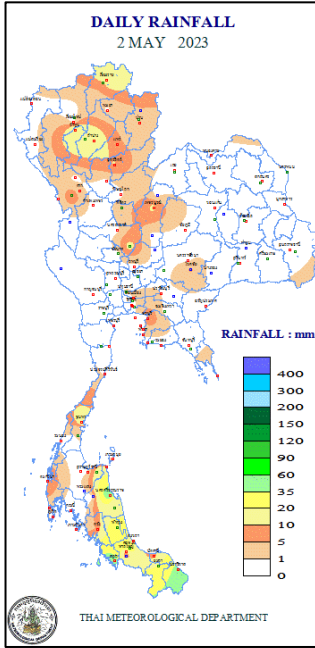


แผนที่อากาศ วันที่ ๓ พ.ค. ๒๕๖๖ เวลา ๐๑.๐๐ น.



ภาพถ่ายดาวเทียม วันที่ ๓ พ.ค. ๒๕๖๖ เวลา ๐๗.๐๐ น.

๒. ปริมาณฝนสะสม ณ เวลา ๐๗.๐๐น.(เมื่อวาน) - ๐๗.๐๐ น.(วันนี้) (กรมอุตุฯ)



| จุดตรวจวัด | ปริมาณฝน (มม.) |
|-----------------------|----------------|
| จ.นครศรีธรรมราช | ๕๕.๘ |
| จ.สตูล | ๔๗.๔ |
| จ.ลำปาง (เถิน) | ๔๑.๐ |
| จ.สงขลา (คอหงษ์ สกษ.) | ๔๐.๐ |
| จ.นราธิวาส | ๓๙.๗ |
| จ.พัทลุง (สกษ.) | ๓๑.๐ |
| จ.ลำพูน | ๒๐.๔ |

๓. ปริมาณฝนสะสมของพื้นที่ลาดเชิงเขา ๑๒ ชม. ที่ผ่านมา (กรมทรัพยากรน้ำ)

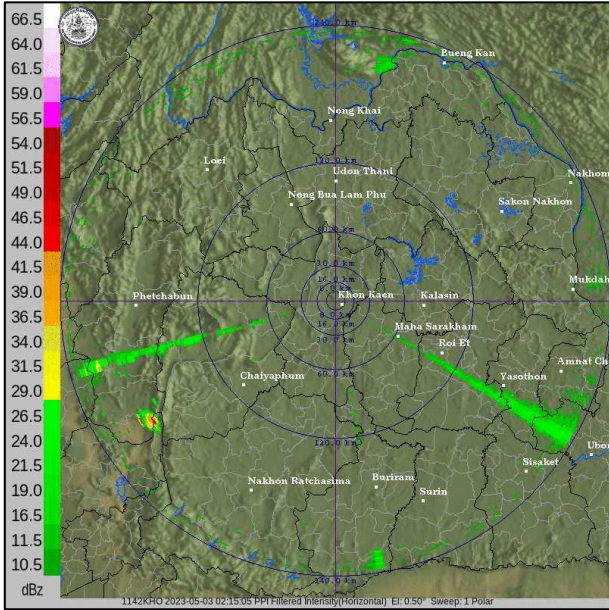
| รหัสสถานี | จุดตรวจวัด | ปริมาณฝน (มม./๑๒ ชม.) |
|-----------|--|-----------------------|
| STN๑๒๙๘ | บ้านภูคำ ต.งอบ อ.ทุ่งช้าง จ.น่าน | ๙๕.๕ |
| STN๐๐๘๘ | บ้านน้ำปาน ต.ชนแดน อ.สองแคว จ.น่าน | ๙๐.๐ |
| STN๐๓๓๕ | บ้านช่วงบुक ต.ห้วยไร่ อ.เด่นชัย จ.แพร่ | ๗๒.๐ |
| STN๐๓๓๓ | บ้านปางเคาะ ต.ไทร้อย อ.เด่นชัย จ.แพร่ | ๖๗.๐ |
| STN๑๐๗๒ | บ้านแก่งลาด ต.ห้วยเขย อ.นครไทย จ.พิษณุโลก | ๖๔.๐ |
| STN๐๔๗๘ | บ้านประจักษ์ไม้ ต.ห้วยเขย อ.ทองพูนภูมิ จ.กาญจนบุรี | ๖๑.๕ |
| STN๐๓๙๔ | บ้านห้วยน้ำอุ่น ต.วาวี อ.แม่สรวย จ.เชียงราย | ๕๗.๕ |
| STN๐๔๒๕ | บ้านเปียงกอก ต.โป่งน้ำร้อน อ.ฝาง จ.เชียงใหม่ | ๕๔.๕ |
| STN๐๕๑๓ | บ้านน้ำตกพัฒนา ต.ทุ่งก่อ อ.เวียงเชียงรุ้ง จ.เชียงราย | ๕๔.๕ |
| STN๐๐๓๐ | บ้านห้วยตม ต.บ้านตึก อ.ศรีสัชนาลัย จ.สุโขทัย | ๕๒.๐ |

๔. ค่าความชื้นในดิน (กรมทรัพยากรน้ำ/คณะกรรมการอำนวยการแม่น้ำโขง)

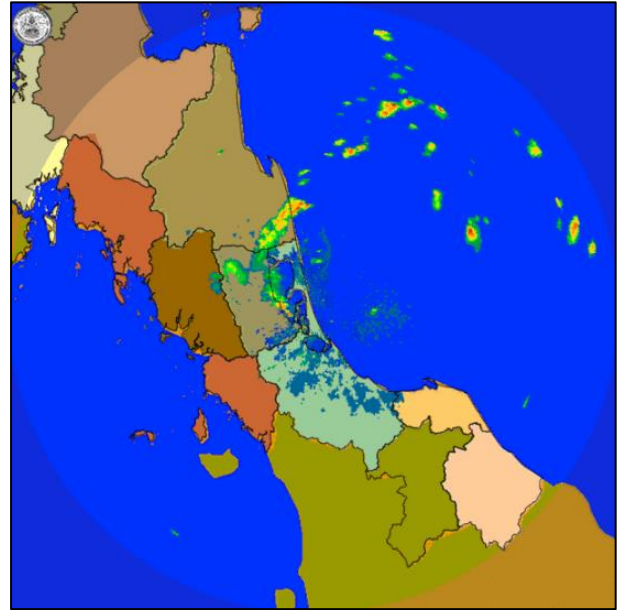
| ภูมิภาค | ความชื้นในดิน [-] ๒ มี.ค. ๖๖ | ความชื้นในดิน [-] ๒ เม.ย. ๖๖ | แนวโน้ม |
|--------------------|------------------------------|------------------------------|---------|
| เหนือ | ๐-๒๐ | ๐-๒๐ | ลดลง |
| กลาง | ๐-๒๐ | ๐-๒๐ | ทรงตัว |
| ตะวันออกเฉียงเหนือ | ๐-๒๐ | ๐-๒๐ | ลดลง |
| ตะวันออก | ๒๐-๔๐ | ๐-๒๐ | ทรงตัว |
| ตะวันตก | ๐-๒๐ | ๐-๒๐ | ลดลง |
| ใต้ | ๒๐-๔๐ | ๒๐-๔๐ | ลดลง |

หมายเหตุ : ความชื้นในดิน ๐ หมายถึง ดินที่แห้งสนิท และ ๑๐๐ หมายถึง ดินที่อิ่มน้ำ

๕. เรดาร์ตรวจอากาศ ณ วันที่ ๓ พฤษภาคม ๒๕๖๖ (กรมอุตุนิยมวิทยา)



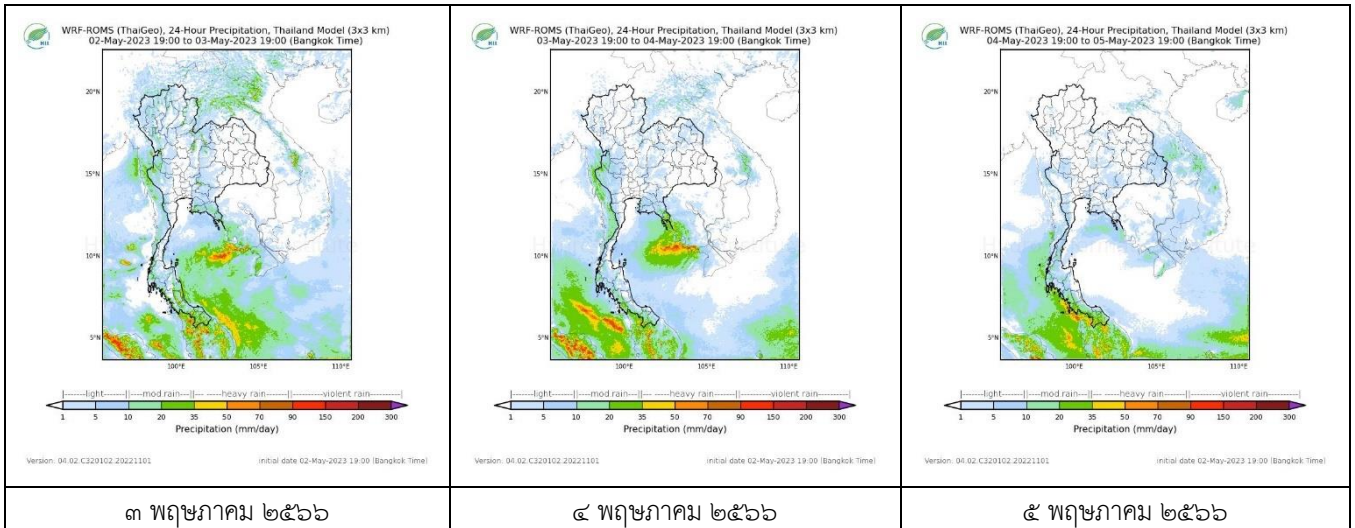
สถานีขอนแก่น เวลา ๐๙.๑๕ น.



สถานีสทิงพระ จ.สงขลา เวลา ๐๙.๑๕ น.

จากเรดาร์ตรวจอากาศพบกลุ่มเมฆฝนกระจายทุกภาคของประเทศไทย

๖. แผนภาพคาดการณ์ฝนล่วงหน้า ๓ วัน (สถาบันสารสนเทศทรัพยากรน้ำ (องค์การมหาชน))



๗. สถานการณ์น้ำในแหล่งเก็บกักน้ำ ณ วันที่ ๒ พฤษภาคม ๒๕๖๖ (กรมชลประทาน กรมทรัพยากรน้ำ และสทช.)

๗.๑ ปริมาณน้ำในอ่างฯ ๔๑,๒๐๒ ล้าน ลบ.ม. คิดเป็นร้อยละ ๕๘ (ปริมาณน้ำใช้การได้ ๑๗,๖๖๕ ล้าน ลบ.ม. คิดเป็นร้อยละ ๓๗) ปริมาณน้ำในอ่างฯ เทียบกับปี ๒๕๖๕ (๔๐,๔๙๐ ล้าน ลบ.ม. คิดเป็นร้อยละ ๕๗) มากกว่าปี ๒๕๖๕ จำนวน ๗๑๓ ล้าน ลบ.ม. ปริมาณน้ำไหลลงอ่างฯ จำนวน ๑๖.๓๘ ล้าน ลบ.ม. ปริมาณน้ำระบาย จำนวน ๑๒๒.๓๓ ล้าน ลบ.ม. สามารถรับน้ำได้อีก ๒๙,๗๒๔ ล้าน ลบ.ม.

| อ่างเก็บน้ำ | ความจุที่ รณก. (ล้าน ลบ.ม.) | ปริมาณ น้ำในอ่าง | | ปริมาณ น้ำใช้การได้ | | ปริมาณ น้ำไหลลงอ่าง | | ปริมาณ น้ำระบาย | | ปริมาณ น้ำรับได้ อีก (ล้าน ม.๓) <small>(ความจุที่รับ- ปริมาณน้ำ ปัจจุบัน)</small> |
|-------------|-----------------------------------|----------------------|-------------------------|------------------------|------------------------|------------------------|------------------------|----------------------|------------------------|---|
| | | ปริมาณ (ล้าน ม.๓) | % น้ำ เก็บ กัก | ปริมาณ (ล้าน ม.๓) | % น้ำ ใช้ การ | วันนี้ (ล้าน ม.๓) | เมื่อวาน (ล้าน ม.๓) | วันนี้ (ล้าน ม.๓) | เมื่อวาน (ล้าน ม.๓) | |
| ๑.ภูมิพล | ๑๓,๔๖๒ | ๘,๒๐๙ | ๖๑ | ๔,๔๐๙ | ๔๖ | ๐.๐๐ | ๐.๒๔ | ๓๐.๐๐ | ๒๘.๐๐ | ๕,๒๕๓ |
| ๒.สิริกิติ์ | ๙,๕๑๐ | ๔,๔๖๒ | ๔๗ | ๑,๖๑๒ | ๒๔ | ๒.๒๐ | ๐.๐๐ | ๑๗.๐๑ | ๑๖.๙๔ | ๕,๐๔๘ |
| ๓.จุฬารัตน์ | ๑๖๔ | ๕๗ | ๓๕ | ๒๐ | ๑๖ | ๐.๐๑ | ๐.๔๕ | ๐.๐๐ | ๐.๓๐ | ๑๐๗ |
| ๔.อุบลรัตน์ | ๒,๔๓๑ | ๘๑๘ | ๓๔ | ๒๓๗ | ๑๓ | ๐.๒๖ | ๑.๓๒ | ๑.๐๐ | ๒.๐๑ | ๑,๖๑๓ |

| | | | | | | | | | | |
|--------------------|--------|--------|----|-------|----|------|------|-------|-------|-------|
| ๕.ลำปาง | ๑,๙๘๐ | ๗๘๖ | ๔๐ | ๖๘๖ | ๓๖ | ๐.๐๐ | ๐.๐๘ | ๓.๔๐ | ๔.๗๓ | ๑,๑๙๔ |
| ๖.สุรินทร์ | ๑,๙๖๖ | ๑,๑๔๓ | ๕๘ | ๓๑๒ | ๒๗ | ๑.๘๗ | ๐.๙๘ | ๓.๐๖ | ๒.๐๗ | ๘๒๓ |
| ๗.ป่าสักชลสิทธิ์ | ๙๖๐ | ๒๒๙ | ๒๔ | ๒๒๖ | ๒๔ | ๑.๐๗ | ๑.๑๔ | ๓.๐๔ | ๓.๐๔ | ๗๓๑ |
| ๘.ศรีนครินทร์ | ๑๗,๗๔๕ | ๑๓,๖๗๔ | ๗๗ | ๓,๔๐๙ | ๔๖ | ๒.๓๕ | ๐.๔๒ | ๑๙.๘๙ | ๑๙.๘๙ | ๔,๐๗๑ |
| ๙.วีรราชสงคราม | ๘,๘๖๐ | ๔,๓๔๑ | ๔๙ | ๑,๓๒๙ | ๒๓ | ๐.๐๐ | ๖.๐๐ | ๑๐.๑๕ | ๑๐.๐๒ | ๔,๕๑๙ |
| ๑๐.ขุนด่านปราการชล | ๒๒๔ | ๕๔ | ๒๔ | ๔๙ | ๒๒ | ๐.๐๗ | ๐.๑๐ | ๑.๓๓ | ๑.๔๘ | ๑๗๐ |
| ๑๑.รัชชประภา | ๕,๖๓๙ | ๓,๒๘๔ | ๕๘ | ๑,๙๓๒ | ๔๕ | ๒.๓๔ | ๖.๖๔ | ๘.๔๖ | ๖.๑๓ | ๒,๓๕๕ |
| ๑๒.บางยาง | ๑,๔๕๔ | ๑,๑๘๔ | ๘๑ | ๙๐๘ | ๗๗ | ๑.๒๘ | ๓.๒๖ | ๘.๐๑ | ๘.๐๐ | ๒๗๐ |

๗.๒ อ่างเก็บน้ำขนาดกลาง ๔๓๕ แห่ง มีปริมาณน้ำ ๒,๖๖๘ ล้าน ลบ.ม. (๔๙%) ปริมาณน้ำใช้การ ๒,๒๖๔ ล้าน ลบ.ม. (๔๕%)

๗.๓ แหล่งน้ำในพื้นที่นอกเขตชลประทาน ๑๐๒,๐๙๙ แห่ง มีปริมาณน้ำรวม ๔,๔๘๐ ล้าน ลบ.ม. (๕๓%)

๗.๔ แหล่งน้ำขนาดเล็กนอกเขตชลประทาน ๑๓๘ แห่ง ตรวจวัดโดยกรมทรัพยากรน้ำ เริ่มต้นฤดูแล้ง มีปริมาณน้ำ ๒๖๐.๑๐ ล้าน ลบ.ม. (๙๕%) ปริมาณน้ำปัจจุบัน ๑๖๘.๘ ล้าน ลบ.ม. (๖๒%)

| ภูมิภาค | จำนวน (แห่ง) | ปริมาณรวม (ล้าน ลบ.ม.) | ปริมาณน้ำ (ล้าน ลบ.ม.) | | | | | | | |
|--------------------|--------------|------------------------|------------------------|----------|----------|----------|----------|----------|-------------|--------|
| | | | เดือน | | | | | | ปัจจุบัน | |
| | | | ต.ค. ๖๕ | พ.ย. ๖๕ | ธ.ค. ๖๕ | ม.ค. ๖๖ | ก.พ. ๖๖ | มี.ค. ๖๖ | ๒๖ เม.ย. ๖๖ | ร้อยละ |
| เหนือ | ๑๗,๒๔๙ | ๙๙๒ | ๙๕๗.๕๕ | ๙๔๐.๕๖ | ๙๓๐.๐๓ | ๙๐๘.๖๙ | ๘๓๑.๕๖ | ๗๕๔.๗๔ | ๕๙๓.๘๘ | ๖๐ |
| ตะวันออกเฉียงเหนือ | ๕๔,๕๔๗ | ๔,๓๘๒ | ๔,๔๔๑.๕๕ | ๓,๙๘๕.๘๕ | ๓,๗๕๙.๗๙ | ๓,๖๑๐.๑๑ | ๓,๒๘๕.๒๐ | ๒,๘๘๓.๓๐ | ๒,๑๕๖.๖๘ | ๔๙ |
| กลาง | ๑๖,๓๖๗ | ๑,๕๗๔ | ๑,๔๖๘.๓๓ | ๑,๕๒๕.๘๓ | ๑,๔๓๔.๒๒ | ๑,๔๐๒.๐๔ | ๑,๒๓๔.๓๘ | ๑,๑๒๑.๙๗ | ๙๗๕.๒๓ | ๖๒ |
| ตะวันออก | ๗,๘๐๔ | ๙๙๒ | ๙๖๑.๓๙ | ๙๙๘.๔๒ | ๙๔๔.๓๐ | ๙๐๙.๑๒ | ๗๙๙.๔๗ | ๖๘๘.๓๔ | ๔๙๓.๐๓ | ๕๐ |
| ตะวันตก | ๒,๕๐๖ | ๑๙๒ | ๑๑๗.๒๑ | ๑๖๘.๐๑ | ๑๗๑.๑๐ | ๑๖๘.๐๒ | ๑๕๑.๑๒ | ๑๓๑.๖๗ | ๙๒.๑๒ | ๔๘ |
| ใต้ | ๓,๖๒๖ | ๓๓๘ | ๒๐๗.๕๘ | ๒๑๐.๘๓ | ๒๙๖.๒๐ | ๒๙๔.๖๕ | ๒๙๒.๗๔ | ๒๗๓.๘๓ | ๒๔๐.๕๑ | ๗๑ |
| รวม | ๑๐๒,๐๙๙.๐๐ | ๘,๔๗๐ | ๘,๑๕๓.๖๑ | ๗,๘๒๙.๕๐ | ๗,๕๓๕.๖๔ | ๗,๒๙๒.๖๔ | ๖,๕๙๔.๔๗ | ๕,๘๖๓.๘๖ | ๔,๕๕๑.๔๕ | ๕๔ |

๘. สถานการณ์น้ำในประเทศ ณ วันที่ ๓๐ เมษายน - ๓ พฤษภาคม ๒๕๖๖ (กรมชลประทาน)

| สถานี | แม่น้ำ | อำเภอ | จังหวัด | ระดับตลิ่ง (ม.รทก.) | ระดับน้ำ (ม.รทก.) | | | | แนวโน้ม | เปรียบเทียบระดับตลิ่ง |
|-------|-------------|-------------|---------------|---------------------|-------------------|--------|--------|--------|-----------|-----------------------|
| | | | | | อาทิตย์ | จันทร์ | อังคาร | พุธ | | |
| | | | | | ๓๐ เม.ย. | ๑ พ.ค. | ๒ พ.ค. | ๓ พ.ค. | | |
| P.๑ | ปิง | เมือง | เชียงใหม่ | ๓.๗๐ | ๑.๒๕ | ๑.๑๕ | ๑.๑๒ | ๑.๑๒ | ทรงตัว | - ๒.๕๘ |
| W.๑C | วัง | เมือง | ลำปาง | ๕.๒๐ | ๐.๖๐ | ๐.๖๘ | ๐.๖๕ | ๐.๗๑ | เพิ่มขึ้น | - ๔.๔๙ |
| Y.๑๖ | ยม | บางระกำ | พิษณุโลก | ๗.๓๐ | ๑.๓๘ | ๑.๒๓ | ๑.๓๖ | ๑.๓๘ | เพิ่มขึ้น | - ๕.๙๒ |
| N.๗A | น่าน | เมือง | พิจิตร | ๙.๘๗ | ๒.๕๘ | ๒.๕๓ | ๒.๖๒ | ๒.๕๖ | ลดลง | - ๗.๓๑ |
| C.๒ | เจ้าพระยา | เมือง | นครสวรรค์ | ๒๕.๗๐ | ๑๗.๙๘ | ๑๗.๙๘ | ๑๗.๙๕ | ๑๗.๙๔ | ลดลง | - ๗.๗๖ |
| C.๑๓ | เจ้าพระยา | สรรพยา | ชัยนาท | ๑๖.๓๔ | ๕.๕๔ | ๕.๕๔ | ๕.๕๔ | ๕.๕๔ | ทรงตัว | - ๑๐.๘๐ |
| M.๖A | มูล | สตึก | บุรีรัมย์ | ๗.๙๕ | ๐.๑๐ | ๐.๐๙ | ๐.๐๙ | ๐.๐๘ | ลดลง | - ๗.๘๗ |
| M.๑๙๑ | ลำตะคอง | เมือง | นครราชสีมา | ๓.๕๐ | ๑.๗๔ | ๑.๖๘ | ๑.๖๔ | ๑.๕๖ | ลดลง | - ๑.๙๔ |
| M.๗ | มูล | เมือง | อุบลราชธานี | ๗.๐๐ | ๒.๑๕ | ๒.๒๐ | ๒.๒๐ | ๒.๑๖ | ลดลง | - ๔.๘๔ |
| M.๖๙ | ลำเซบก | ตระการพืชผล | อุบลราชธานี | ๗.๓๐ | *** | ๓.๗๒ | ๓.๗๒ | ๓.๗๒ | ทรงตัว | - ๓.๕๘ |
| X.๖๔ | คลองท่าแซะ | ท่าแซะ | ชุมพร | ๑๗.๑๓ | ๗.๗๓ | ๗.๗๓ | ๗.๗๓ | ๗.๗๓ | ทรงตัว | - ๙.๔๐ |
| X.๑๔๙ | คลองกลาย | นบพิตำ | นครศรีธรรมราช | ๓๓.๙๖ | ๒๗.๒๑ | ๒๗.๒๓ | ๒๗.๒๕ | ๒๗.๔๐ | เพิ่มขึ้น | - ๖.๕๖ |
| X.๒๗๔ | แม่น้ำโก-ลก | แว้ง | นราธิวาส | ๒๓.๕๐ | ๑๘.๒๒ | ๑๘.๒๒ | ๑๘.๒๒ | ๑๘.๒๓ | เพิ่มขึ้น | - ๕.๒๗ |
| X.๓๗A | แม่น้ำตาปี | พระแสง | สุราษฎร์ธานี | ๑๑.๗๐ | ๔.๔๑ | ๔.๖๔ | ๔.๖๖ | ๔.๕๕ | ลดลง | - ๗.๑๕ |

*** ยังไม่ได้รับรายงาน

๙. สถานการณ์น้ำในพื้นที่ลุ่มน้ำโขง ณ วันที่ ๓ พฤษภาคม ๒๕๖๖ (คณะกรรมการแม่โขง)

| สถานี | ระดับอ้างอิง (ม.รทก.) | ระดับตลิ่ง (ม.) | ระดับน้ำ (ม.) | | | | | เปรียบเทียบระดับตลิ่ง (ม.) | ผลต่างของระดับน้ำ (ม.) | | แนวโน้ม |
|--------------------------|--------------------------|--------------------|---------------|----------|--------|--------|--------|----------------------------|------------------------|---------------|-----------|
| | | | ๒๙ เม.ย. | ๓๐ เม.ย. | ๑ พ.ค. | ๒ พ.ค. | ๓ พ.ค. | | ๓ วันย้อนหลัง | ๕ วันย้อนหลัง | |
| อ.เชียงแสน จ.เชียงราย | ๓๕๗.๑๑๐ | ๑๒.๘๐ | ๑.๙๕ | ๑.๙๙ | ๑.๖๓ | ๑.๖๗ | ๑.๖๔ | -๑๑.๑๖ | ๐.๐๑ | -๐.๓๑ | ลดลง |
| อ.เชียงคาน จ.เลย | ๑๙๔.๑๑๘ | ๑๖.๐๐ | ๓.๐๑ | ๓.๒๑ | ๓.๓๑ | ๓.๕๐ | ๓.๗๙ | -๑๒.๒๑ | ๐.๔๘ | ๐.๗๘ | เพิ่มขึ้น |
| อ.เมือง จ.หนองคาย | ๑๕๓.๖๔๘ | ๑๒.๒๐ | ๐.๕๘ | ๐.๕๔ | ๐.๖๘ | ๐.๘๒ | ๐.๙๒ | -๑๑.๒๘ | ๐.๒๔ | ๐.๓๔ | เพิ่มขึ้น |
| อ.เมือง จ.นครพนม | ๑๓๒.๖๘๐ | ๑๒.๐๐ | ๑.๒๒ | ๑.๒๕ | ๑.๒๕ | ๑.๑๖ | ๑.๑๑ | -๑๐.๘๙ | -๐.๑๔ | -๐.๑๑ | ลดลง |
| อ.เมือง จ.มุกดาหาร | ๑๒๔.๒๑๙ | ๑๒.๕๐ | ๑.๖๒ | ๑.๖๑ | ๑.๖๒ | ๑.๕๙ | ๑.๕๓ | -๑๐.๙๗ | -๐.๐๙ | -๐.๐๙ | ลดลง |
| อ.โขงเจียม จ.อุบลราชธานี | ๘๙.๐๓๐ | ๑๔.๕๐ | ๒.๐๐ | ๒.๐๑ | ๑.๙๙ | ๑.๙๙ | ๒.๐๔ | -๑๒.๔๖ | ๐.๐๕ | ๐.๐๔ | เพิ่มขึ้น |

***ไม่มีสถานการณ์

๑๐. สถานการณ์เตือนภัย Early Warning ณ วันที่ ๓ พฤษภาคม ๒๕๖๖ (กรมทรัพยากรน้ำ)

| การแจ้งเตือน | สถานี | การแจ้งเตือน | ช่วงเวลา |
|--------------------------|-------|--------------|----------|
| เตือนสีแดง (อพยพ) | - | - | - |
| เตือนสีเหลือง (เตือนภัย) | - | - | - |
| เตือนสีเขียว (เฝ้าระวัง) | - | - | - |

***ไม่มีสถานการณ์

๑๑. พื้นที่ติดตามและเฝ้าระวังสถานการณ์ธรณีพิบัติภัย ณ วันที่ ๓ พฤษภาคม ๒๕๖๖ (กรมทรัพยากรธรณี)

เนื่องจากในพื้นที่เสี่ยงดินถล่มมีปริมาณน้ำฝนไม่ถึงเกณฑ์การเฝ้าระวัง ประกอบกับไม่มีพื้นที่คาดการณ์ปริมาณน้ำฝนที่อาจก่อให้เกิดดินถล่มล่วงหน้า จึงไม่มีพื้นที่ติดตามสถานการณ์ธรณีพิบัติภัยดินถล่มและน้ำป่าไหลหลาก

๑๒. เหตุการณ์วิกฤตน้ำปัจจุบัน ณ วันที่ ๓ พฤษภาคม ๒๕๖๖ [เวลา ๑๕.๐๐ น. (เมื่อวาน) - ๐๘.๐๐ น.(วันนี้)]

ไม่มีสถานการณ์

๑๓. สถานการณ์ภาวะน้ำท่วม และสถานการณ์ฝนแล้ง/ฝนทิ้งช่วง ณ วันที่ ๓ พฤษภาคม ๒๕๖๖ (ปก.)

ไม่มีสถานการณ์

๑๔. ลักษณะอากาศ ๗ วันข้างหน้า (ระหว่างวันที่ ๑ - ๗ พฤษภาคม ๒๕๖๖)

ในช่วงวันที่ ๑ - ๒ พ.ค. ๖๖ บริเวณความกดอากาศสูงหรือมวลอากาศเย็นกำลังปานกลางจากประเทศจีนแผ่ลงมาปกคลุมประเทศไทยตอนบนและทะเลจีนใต้ ประกอบกับลมใต้และลมตะวันออกเฉียงใต้ที่พัดนำความชื้นจากทะเลจีนใต้และอ่าวไทยเข้ามาปกคลุมประเทศไทยตอนบนมีกำลังแรงขึ้น ในขณะที่บริเวณประเทศไทยตอนบนมีอากาศร้อนถึงร้อนจัด ลักษณะเช่นนี้ทำให้ประเทศไทยตอนบนมีฝนฟ้าคะนอง ลมกระโชกแรง

ในช่วงวันที่ ๓ - ๗ พ.ค. ๖๖ ความกดอากาศต่ำเนื่องจากความร้อนปกคลุมประเทศไทยตอนบน ทำให้ประเทศไทยตอนบนมีอากาศร้อน กับมีฟ้าหลัวในตอนกลางวัน และมีอากาศร้อนจัดบางพื้นที่ ในขณะที่ลมใต้และลมตะวันออกเฉียงใต้พัดปกคลุมประเทศไทยตอนบน ทำให้บริเวณดังกล่าวมีฝนฟ้าคะนองกับมีลมกระโชกแรงบางแห่งเกิดขึ้นได้

สำหรับภาคใต้ ในช่วงวันที่ ๑ - ๓ พ.ค. ๖๖ ลมตะวันออกเฉียงใต้ที่พัดปกคลุมอ่าวไทย ภาคใต้ และทะเลอันดามันมีกำลังแรงขึ้น ทำให้ภาคใต้มีฝนเพิ่มขึ้น และมีฝนตกหนักบางแห่ง ส่วนอ่าวไทยทะเลมีคลื่นสูงประมาณ ๑ เมตร บริเวณที่มีฝนฟ้าคะนองคลื่นสูงมากกว่า ๒ เมตร ช่วงวันที่ ๔ - ๕ พ.ค. ๖๖ ลมตะวันออกเฉียงใต้พัดปกคลุมอ่าวไทย ภาคใต้ และทะเลอันดามัน มีกำลังอ่อนลง แต่ยังคงทำให้ภาคใต้มีฝนฟ้าคะนองบางแห่ง ส่วนอ่าวไทยทะเลมีคลื่นต่ำกว่า ๑ เมตร บริเวณที่มีฝนฟ้าคะนองคลื่นสูงประมาณ ๒ เมตร

ส่วนในช่วงวันที่ ๖ - ๗ พ.ค. ๖๖ มีลมฝ่ายตะวันตกพัดปกคลุมบริเวณทะเลอันดามัน ภาคใต้ และอ่าวไทย ประกอบกับ หย่อมความกดอากาศต่ำที่ปกคลุมบริเวณอ่าวเบงกอลตอนล่าง และทะเลอันดามัน ทำให้ภาคใต้ยังคงมีฝนฟ้าคะนองเกิดขึ้น ส่วนคลื่นลมบริเวณทะเลอันดามันมีคลื่นสูง ๑ - ๒ เมตร บริเวณที่มีฝนฟ้าคะนองคลื่นสูงประมาณ ๒ เมตร

๑๕. ความช่วยเหลือภัยแล้งสะสมของกรมทรัพยากรน้ำ

ความช่วยเหลือในพื้นที่ประสบปัญหาภัยแล้ง ตั้งแต่วันที่ ๑ ตุลาคม ๒๕๖๕ - ๒ พฤษภาคม ๒๕๖๖

| หน่วยงาน | จังหวัด | ปริมาณการ สูบน้ำ (ลบ.ม.) | ปริมาณการ แจกจ่ายน้ำ สะอาด (ลิตร) | ประโยชน์ที่ได้รับ | | | |
|----------|---------------|--------------------------------|--|-------------------|-----------|--------------------|--------|
| | | | | อุปโภค-บริโภค | | พื้นที่เกษตร (ไร่) | |
| | | | | ครัวเรือน | ประชากร | ไม้ผล | นาข้าว |
| สทท.๑ | ลำปาง | - | ๑,๖๙๑,๙๘๑ | ๑๖๘,๗๐๔ | ๔๕๑,๒๖๒ | - | - |
| | เชียงใหม่ | - | ๑๓๒,๔๒๙ | ๒๑,๒๐๑ | ๘๗,๖๗๕ | - | - |
| | แม่ฮ่องสอน | - | ๘๖,๕๗๑ | ๙,๒๔๘ | ๖๐,๙๘๖ | - | - |
| | เชียงราย | - | ๒๗๙,๙๑๘ | ๕๖,๔๗๑ | ๑๗๔,๔๗๗ | - | - |
| | กำแพงเพชร | - | ๙๕,๙๙๓ | ๔๔,๑๒๕ | ๑๗๙,๓๑๐ | - | - |
| | ลำพูน | ๗๖๕,๘๐๐ | - | - | - | - | ๔,๗๐๐ |
| สทท.๒ | นครสวรรค์ | ๔,๙๓๕,๖๐๐ | - | ๘๓๘ | - | ๑,๒๖๐ | ๘๑,๑๑๘ |
| | นครสวรรค์ | ๑,๖๔๗,๒๘๐ | ๗๒,๐๐๐ | ๕,๔๕๓ | ๑๔,๘๕๒ | - | - |
| สทท.๓ | อุดรธานี | ๓,๗๔๔,๒๒๐ | ๓๐,๐๐๐ | ๔๘๑ | ๑,๙๗๒ | - | ๑,๗๗๐ |
| | สกลนคร | ๕,๑๖๘,๖๔๐ | - | - | ๓๓๗ | ๖,๗๘๓ | - |
| สทท.๔ | ขอนแก่น | ๑,๒๒๕,๔๐๐ | - | ๒,๐๗๖ | ๔,๕๘๘ | - | - |
| | ร้อยเอ็ด | ๑๒๔,๘๐๐ | - | ๑,๖๔๙ | ๔,๖๒๑ | - | - |
| สทท.๕ | นครราชสีมา | ๕๙๕,๖๘๘ | ๑๘,๐๐๐ | ๔,๐๔๖ | ๑๓,๒๕๘ | - | - |
| สทท.๖ | จันทบุรี | ๖,๗๑๔,๔๐๐ | - | ๑,๗๐๐ | ๓,๕๐๐ | ๕,๕๐๐ | - |
| | ปราจีนบุรี | ๒,๑๗๖,๐๐๐ | ๑๖๘,๐๐๐ | ๗๑๕ | ๑,๕๙๖ | - | ๑,๘๗๐ |
| | ระยอง | ๔๑๖,๐๐๐ | - | ๘๐ | ๘๐๐ | ๔,๕๐๐ | - |
| | สระแก้ว | ๒๑๗,๖๐๐ | - | ๒๙๓ | ๑,๔๔๑ | ๑๒๐ | - |
| สทท.๗ | ราชบุรี | ๔๗๓,๒๒๐ | - | ๑,๙๐๑ | ๖,๖๖๓ | ๑,๘๕๐ | - |
| สทท.๘ | นครศรีธรรมราช | ๑,๙๙๑,๐๗๐ | - | ๑,๗๒๓ | ๕,๒๖๔ | ๑๗,๖๕๐ | - |
| | สงขลา | - | ๑๕๖,๐๐๐ | - | - | - | - |
| สทท.๙ | พิษณุโลก | ๓๔,๐๘๐ | - | ๙๖ | ๔๘๘ | - | - |
| | อุตรดิตถ์ | ๔๕๒,๔๐๐ | ๑,๑๒๒,๗๗๐ | ๘,๐๒๔ | ๘,๒๔๘ | - | - |
| | น่าน | - | ๒๖,๔๓๐ | - | ๙๕ | - | - |
| | แพร่ | ๑,๕๙๘,๒๒๐ | - | ๙๑๓ | ๒,๓๖๕ | - | ๒,๕๖๐ |
| สทท.๑๐ | สุราษฎร์ธานี | ๓๙๐,๖๐๐ | ๘๒๐,๐๐๐ | ๓๖๓ | ๑,๒๘๙ | ๓,๓๐๐ | - |
| | ชุมพร | ๔,๐๐๐ | - | ๘,๔๐๐ | ๑๗,๐๐๐ | ๔,๐๐๐ | - |
| สทท.๑๑ | อำนาจเจริญ | ๑๐๗,๒๐๐ | - | ๘๕๓ | ๓,๑๒๖ | ๓๗ | - |
| | ยโสธร | ๒๔,๐๐๐ | - | ๒๑๐ | ๑,๖๒๗ | ๗ | - |
| | ๒๗ จังหวัด | ๓๒,๘๐๖,๒๑๘ | ๔,๗๐๐,๐๙๒ | ๓๓๙,๕๖๓ | ๑,๐๔๖,๘๔๐ | ๔๙,๗๐๗ | ๘๗,๓๑๘ |

จึงเรียนมาเพื่อโปรดทราบ

นายภาตล ถาวรฤชรัตน์
อธิบดีกรมทรัพยากรน้ำ
ประธานคณะทำงานศูนย์ปฏิบัติการ
ทรัพยากรธรรมชาติและสิ่งแวดล้อม (ด้านทรัพยากรน้ำ)