



รายงานสถานการณ์น้ำ
ศูนย์ป้องกันวิกฤติน้ำ กรมทรัพยากรน้ำ
วันพฤหัสบดีที่ ๑๓ เมษายน ๒๕๖๐

สภาวะอากาศ

ประเทศไทยตอนบนมีอากาศร้อนกับมีฟ้าหลัวในตอนกลางวัน และจะมีพายุฤดูร้อนเกิดขึ้นในบริเวณภาคตะวันออกเฉียงเหนือ ภาคเหนือ ภาคตะวันออก และภาคกลาง ขอให้ประชาชนในบริเวณดังกล่าวควรหลีกเลี่ยงการอยู่ในที่โล่งแจ้ง ใต้ต้นไม้ใหญ่ และป้ายโฆษณาที่ไม่แข็งแรง ในขณะที่เกิดพายุฝนฟ้าคะนอง และระวังอันตรายที่เกิดจากลมกระโชกแรง ฟ้าผ่า และลูกเห็บตกไว้ด้วย ส่วนภาคใต้ยังคงมีฝนตกได้ในระยะนี้



สถานการณ์น้ำ

กรมอุตุนิยมวิทยา ชี้ภาคเหนือ-กทม.'ร้อนถึงร้อนจัด' อีก ๔ ภาคยังมีฝนฟ้าคะนอง
จ.สงขลา ฝนถล่มน้ำป่าหลากท่วมหลายหมู่บ้าน

สถานการณ์น้ำต่างประเทศ

การช่วยเหลือ

สถานการณ์น้ำ

ระดับน้ำในแม่น้ำโขง : สรุปสถานการณ์น้ำประจำวัน : ศูนย์ประมวลวิเคราะห์สถานการณ์น้ำ กรมชลประทานระดับน้ำแม่น้ำโขง ณ วันที่ ๔ เมษายน ๒๕๖๐ ที่สถานีเชียงแสน เชียงคาน หนองคาย นครพนม มุกดาหาร และโขงเจียม วัดได้ ๓.๕๘ .๖.๔๔ ๓.๔๔ ๒.๓๓ ๒.๗๕ และ ๒.๙๙ เมตร ตามลำดับ เปรียบเทียบกับตลิ่ง มีค่าเท่ากับ -๙.๒๒ -๙.๕๖ -๘.๗๖ -๑๐.๑๗ -๙.๒๕ และ -๑๑.๕๑ เมตร ตามลำดับ **แนวโน้มระดับน้ำท่า** สถานีหนองคาย สถานีมุกดาหาร **มีแนวโน้มระดับน้ำเพิ่มขึ้น** สถานีเชียงแสน สถานีเชียงคาน

สถานีนครพนม สถานีอุบลราชธานี **มีแนวโน้มระดับน้ำลดลง**

ระดับน้ำและคุณภาพน้ำของกลุ่มน้ำสงขลา กลุ่มน้ำทะเลสาบสงขลา ปัจจุบันสถานการณ์น้ำในลำน้ำโดยทั่วไปยังคงอยู่ในภาวะปกติ (ระดับน้ำต่ำกว่าระดับตลิ่งต่ำสุด) ระดับน้ำในลำน้ำส่วนใหญ่มีแนวโน้มเพิ่มขึ้น (๗ เม.ย.- ๑๑ เม.ย.๒๕๖๐) ที่มา กรมชลประทาน) สถานีคลองลำ อ.ศรีนครินทร์ จ.พัทลุง สถานีคลองนุ้ย อ.เมือง จ.พัทลุง สถานีคลองหะ อ.หาดใหญ่ จ.สงขลา สถานีคลองอู่ตะเภา อ.หาดใหญ่ จ.สงขลา สถานีคลองอู่ตะเภา อ.คลองหอยโข่ง จ.สงขลา สถานีคลองอู่ตะเภา อ.สะเดา จ.สงขลา วัดปริมาณน้ำได้ ๑๒.๓๐ * ๒.๑๖ ๑๑๓.๖๐ ๙๖.๐๐ และ ๘๓.๐๐ ลบม./วินาที

สถานีตรวจวัดระดับน้ำ (CCTV) ณ วันที่ ๑๑ เมษายน ๒๕๖๐ การตรวจวัดระดับน้ำจากกล้อง (CCTV) ระดับน้ำส่วนใหญ่อยู่ในเกณฑ์ปกติ .
ยกเว้นสถานีสะพานพระเมเย่า อ.เมือง จ.สุโขทัย สถานการณ์เฝ้าระวังน้ำแล้ง

จังหวัด	สถานที่ตั้งกล้อง	แม่น้ำ/ ลุ่มน้ำ	วิกฤติ	วิกฤติ	ระดับน้ำ (ม.รทก.)			สถานการณ์	หมายเหตุ
			น้ำแล้ง	น้ำท่วม	พ.ศ.2560				
			ระดับ	ระดับ	7 เม.ย	10 เม.ย	11 เม.ย		
			น้อยกว่า	มากกว่า					
จ.สุโขทัย	สะพานศรีรัตนาลัย อ.ศรีรัตนาลัย	ยม	60.14	71.78	60.50	60.50	60.50	น้ำปกติ	↔
จ.สุโขทัย	สะพานพระเมเย่า อ.เมือง	ยม	42.48	48.59	N/A	N/A	N/A	เฝ้าระวังน้ำแล้ง	↔
จ.อุดรดิตถ์	สะพานท่าเสา อ.เมือง	น่าน	49.22	56.91	54.35	54.35	53.90	น้ำปกติ	↓
จ.พิษณุโลก	สะพานสุพรรณกัลยา อ.เมือง	น่าน	33.98	44.52	36.55	36.55	36.55	น้ำปกติ	↔
จ.นครพนม	เทศบาล ต.นาแก อ.นาแก	ห้วยน้ำแก้ว/โขงอีสาน	139.05	142.42	142.13	142.03	141.93	น้ำปกติ	↓
จ.ขอนแก่น	บ้านเหล่านกขุม อ.เมือง	ชี	142.78	149.71	145.36	145.36	145.40	น้ำปกติ	↑
จ.บุรีรัมย์	สี่คึก อ.สี่คึก	มูล	123.13	128.76	N/A	N/A	N/A	น้ำปกติ	↔
จ.พระนครศรีอยุธยา	อ.เสนา	น้อย/เจ้าพระยา	2.00	5.00	1.30	0.90	1.25	น้ำปกติ	↑
จ.พระนครศรีอยุธยา	บ้านป้อม อ.พระนครศรีอยุธยา	เจ้าพระยา	-	-	0.45	0.05	0.20	น้ำปกติ	↑
จ.สุพรรณบุรี	สะพานวัดพระรูป อ.เมือง	ท่าจีน	-1.26	2.75	0.39	0.75	0.65	น้ำปกติ	↓
จ.เพชรบุรี	เทศบาลเมืองเพชรบุรี อ.เมือง	เพชรบุรี	-	3.18	1.40	1.40	1.40	น้ำปกติ	↔
จ.ประจวบคีรีขันธ์	ร.ร.อนุบาลบางสะพาน อ.บางสะพาน	คลองบางสะพาน/ ชายฝั่งทะเลตะวันตก	-	3.30	0.75	0.40	0.35	น้ำปกติ	↓
จ.สงขลา	สถานีคลองอู่ตะเภาตอนล่าง อ.หาดใหญ่	ทะเลสาบสงขลา	-	-	1.75	2.10	2.80	น้ำปกติ	↑
จ.พัทลุง	สถานีคลองตะโหมด อ.ตะโหมด	ทะเลสาบสงขลา	-	-	22.00	22.00	22.00	น้ำปกติ	↔
จ.พัทลุง	สถานีลำปำ อ.เมือง	ทะเลสาบสงขลา	-	-	-1.35	-1.35	-1.35	น้ำปกติ	↔

*N/A คือ อ่านค่าระดับจากไม้วัดระดับ (Staff) ไม่ได้ / ไม้วัดระดับ (Staff) ชำรุด

**ม.รทก. คือ เมตรเทียบกับระดับน้ำทะเลปานกลาง

*** ระดับน้ำทะเลปานกลาง (Mean Sea Level) หรือ ร.ทก. เป็นค่าการวัด ระดับน้ำทะเลขึ้นสูงสุด (High Tide : HT) และลงต่ำสุด (Low Tide : LT) ของแต่ละวัน ในช่วงระยะเวลาที่กำหนด แล้วนำค่ามาเฉลี่ยเป็นระดับน้ำทะเลปานกลาง สำหรับระยะเวลาที่ทำการวัดโดยทั่วไปจะต้องวัดเป็นเวลา ๑๘.๖ ปี ตามวัฏจักรของน้ำ ระดับน้ำทะเลปานกลางของแต่ละบริเวณทั่วโลกอาจจะมีค่าสูงไม่เท่ากัน

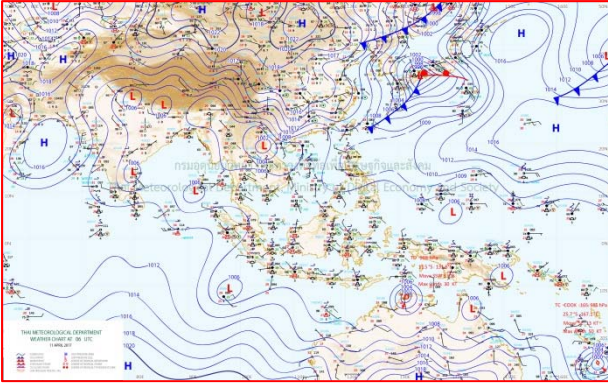
ในประเทศไทยใช้เวลาในการวัด ๕ ปี โดยเลือกที่ตำบลเกาะหลัก จังหวัดประจวบคีรีขันธ์ เป็นที่วัด แล้วนำมาหาค่าเฉลี่ย เพื่อใช้เป็นค่าระดับน้ำทะเลปานกลาง ให้มีค่า ๐.๐๐๐ เมตร ทำการถ่ายโยงมายังหมุด BM-A (ซึ่งถือว่าเป็นหมุดหลักฐานหมุดแรกของประเทศไทย) ซึ่งมีค่าระดับน้ำทะเลปานกลาง ๑.๔๔๗๗ เมตร

ปริมาณน้ำฝนสูงสุด (มม.)

จังหวัด	๗ เม.ย.๖๐	๘ เม.ย.๖๐	๙ เม.ย.๖๐	๑๐ เม.ย.๖๐	๑๑ เม.ย.๖๐
จ.แม่ฮ่องสอน.	-	-	-	-	-
จ.เชียงราย	-	-	-	-	-
จ.เชียงใหม่	-	-	-	-	-
จ.พะเยา	-	-	-	-	-
จ.น่าน	-	-	-	-	-
จ.ลำพูน	-	-	-	-	-
จ.ลำปาง	-	-	-	-	-
จ.แพร่	-	-	-	-	-
จ.อุตรดิตถ์	-	-	-	-	-
จ.สุโขทัย	-	-	-	-	-
จ.ตาก	-	-	๐.๖	๑๕.๕	๒.๗
จ.พิษณุโลก	-	-	-	-	-
จ.เพชรบูรณ์	-	-	-	-	-
จ.กำแพงเพชร	-	-	-	-	-
จ.พิจิตร	-	-	-	-	-
จ.หนองคาย	-	-	-	๒.๖	-
จ.เลย	-	-	๑๐.๐	๑.๗	-
จ.อุดรธานี	-	-	-	๒๓.๐	-
จ.หนองบัวลำภู	-	-	-	-	-
จ.นครพนม	-	-	-	-	-
จ.สกลนคร	-	-	-	-	-
จ.มุกดาหาร	๒.๓	-	-	-	-
จ.ขอนแก่น	๑๒.๕	-	-	-	-
จ.มหาสารคาม	-	-	-	-	-
จ.กาฬสินธุ์	-	-	-	-	-
จ.ร้อยเอ็ด	-	-	-	-	-
จ.ชัยภูมิ	-	-	-	๗.๔	-
จ.อุบลราชธานี	๑๔.๐	๔.๕	-	-	-
จ.อำนาจเจริญ	๑๖.๕	-	-	-	-
จ.ยโสธร	-	-	-	-	-
จ.สุรินทร์	๓๕.๑	-	-	-	-
จ.นครราชสีมา	๑.๖	-	๗.๘	๒๕.๖	๑๐.๑
จ.บุรีรัมย์	-	-	-	-	๑.๘
จ.ศรีสะเกษ	๒๕.๐	-	-	-	-

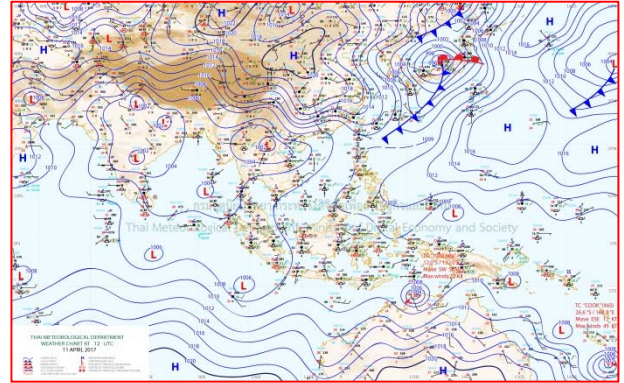


แผนที่อากาศ



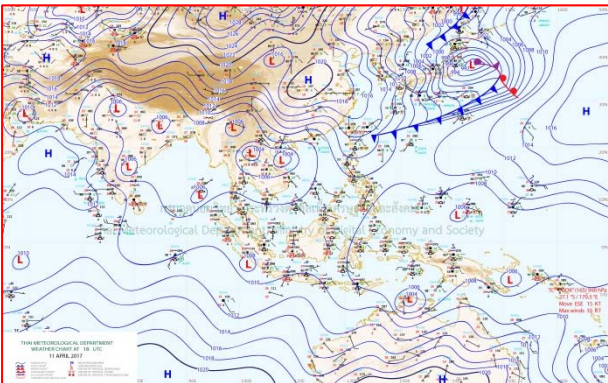
๑๑ เม.ย.๖๐ เวลา ๑๓:๐๐ น.

๑



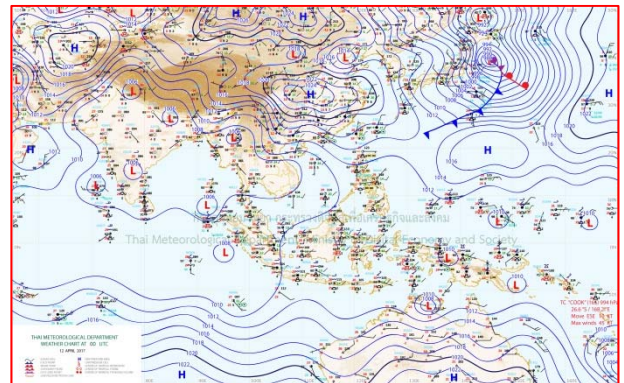
๑๑ เม.ย.๖๐ เวลา ๑๖:๐๐ น.

๒



๑๒ เม.ย.๖๐ เวลา ๑๙:๐๐ น.

๓



๑๒.เม.ย.๖๐ เวลา ๒๑:๐๐ น.

๔

รายงานปริมาณน้ำฝนจากกรมอุตุนิยมวิทยา

วันที่ 12 เมษายน 2560

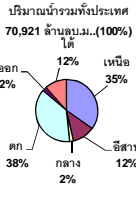
รายงานฝน เวลา 07.00 น.ของวันที่ 11 เมษายน 2560

สถานีอุตุนิยมวิทยา					ปริมาณน้ำฝน24 ชม.(mm)	ปริมาณน้ำฝนสะสม(mm.)									
ภาคเหนือ					สูงสุด ของประเทศ	22.6	2,274.2	ภาคใต้ฝั่งตะวันออก							
สถานีอุตุนิยมวิทยา	ปริมาณน้ำฝน24 ชม.(mm)	ปริมาณน้ำฝนสะสม(mm.)	ปริมาณฝน เม.ย. (mm.)	สถานะฝนสะสม ปัจจุบันเทียบกับค่าเฉลี่ย 30 ปี	สูงสุด ของภาคเหนือ	2.7	177.6	สถานีอุตุนิยมวิทยา	ปริมาณน้ำฝน24 ชม.(mm)	ปริมาณน้ำฝนสะสม(mm.)	ปริมาณฝน เม.ย. (mm.)	สถานะฝนสะสม ปัจจุบันเทียบกับค่าเฉลี่ย 30 ปี			
แม่ฮ่องสอน	-	12.3	63.2	ต่ำกว่า	สูงสุด ของภาคตะวันออกเฉียงเหนือ	1.8	262.7	เพชรบุรี	ไม่มีฝน	313.4	36.9	สูงกว่า			
ดอยอ่างขาง	ไม่มีฝน	50.9	***	***	สูงสุด ของภาคใต้ฝั่งตะวันออก	22.6	2,274.2	หนองพลับ สกษ.	ไม่มีฝน	306.5	56.4	สูงกว่า			
เชียงใหม่	ไม่มีฝน	145.5	97.9	สูงกว่า	สูงสุด ของภาคใต้ฝั่งตะวันตก	11.8	628.5	หัวหิน	-	242.2	46.4	สูงกว่า			
เชียงใหม่ สกษ.	ไม่มีฝน	119.0	91.7	สูงกว่า	ภาคตะวันออกเฉียงเหนือ				ประจวบคีรีขันธ์	-	478.5	55.5	สูงกว่า		
ทุ่งช้าง	ไม่มีฝน	177.6	120.5	สูงกว่า	สถานีอุตุนิยมวิทยา	ปริมาณน้ำฝน24 ชม.(mm)	ปริมาณน้ำฝนสะสม(mm.)	ปริมาณฝน เม.ย. (mm.)	สถานะฝนสะสม ปัจจุบันเทียบกับค่าเฉลี่ย 30 ปี	ชุมพร	ไม่มีฝน	885.4	85.8	สูงกว่า	
พะเยา	ไม่มีฝน	91.5	89.2	สูงกว่า	ปริมาณน้ำฝน24 ชม.(mm)	ปริมาณน้ำฝนสะสม(mm.)	ปริมาณฝน เม.ย. (mm.)	สถานะฝนสะสม ปัจจุบันเทียบกับค่าเฉลี่ย 30 ปี	สวี สกษ.	ไม่มีฝน	963.6	80.0	สูงกว่า		
ห้วยฝาง	ไม่มีฝน	77.3	102.5	ต่ำกว่า	ไม่มีฝน	72.1	85.5	ต่ำกว่า	เกาะสมุย	ไม่มีฝน	1,068.0	83.1	สูงกว่า		
เด่น	ไม่มีฝน	39.8	65.9	ต่ำกว่า	ไม่มีฝน	5.2	83.4	ต่ำกว่า	สุราษฎร์ธานี	ไม่มีฝน	408.6	73.4	สูงกว่า		
แม่สะเรียง	ไม่มีฝน	9.9	44.7	ต่ำกว่า	ไม่มีฝน	-	5.2	ต่ำกว่า	นครศรีธรรมราช	ไม่มีฝน	2,143.2	107.0	สูงกว่า		
แม่ใจ สกษ.	-	-	55.0	ต่ำกว่า	ไม่มีฝน	85.7	102.7	ต่ำกว่า	นครศรีธรรมราช สกษ.	ไม่มีฝน	2,274.2	102.1	สูงกว่า		
เชียงใหม่	ไม่มีฝน	31.5	57.3	ต่ำกว่า	ไม่มีฝน	150.4	74.1	สูงกว่า	สุราษฎร์ธานี สกษ.	ไม่มีฝน	1,087.6	85.8	สูงกว่า		
ลำปาง	-	80.4	65.9	สูงกว่า	ไม่มีฝน	262.7	101.3	สูงกว่า	พระแสง สอท.	10.0	519.8	114.7	สูงกว่า		
ลำพูน	ไม่มีฝน	97.6	44.5	สูงกว่า	ไม่มีฝน	209.8	93.3	สูงกว่า	ฉวาง	3.8	726.2	105.4	สูงกว่า		
แพร่	ไม่มีฝน	115.2	82.1	สูงกว่า	ไม่มีฝน	148.6	101.1	สูงกว่า	พิทลุง สกษ.	ไม่มีฝน	1,427.8	116.3	สูงกว่า		
น่าน	ไม่มีฝน	117.1	99.6	สูงกว่า	ไม่มีฝน	191.4	116.4	สูงกว่า	สงขลา	ไม่มีฝน	969.9	75.1	สูงกว่า		
น่าน สกษ.	ไม่มีฝน	84.7	109.4	ต่ำกว่า	ไม่มีฝน	67.5	***	***	หาดใหญ่	22.6	795.4	118.6	สูงกว่า		
ลำปาง สกษ.	ไม่มีฝน	125.5	64.3	สูงกว่า	ไม่มีฝน	50.2	89.6	ต่ำกว่า	คอนขันธ์ สกษ.	11.0	840.6	96.7	สูงกว่า		
อุตรดิตถ์	ไม่มีฝน	105.3	71.0	สูงกว่า	ไม่มีฝน	136.3	89.0	สูงกว่า	สะเดา	-	598.3	123.4	สูงกว่า		
สุโขทัย	ไม่มีฝน	63.1	68.3	สูงกว่า	ไม่มีฝน	87.6	76.4	ต่ำกว่า	ปัตตานี	ไม่มีฝน	932.5	74.6	สูงกว่า		
ศรีสะเกษ สกษ.	ไม่มีฝน	81.6	52.6	สูงกว่า	ไม่มีฝน	36.9	84.5	ต่ำกว่า	ยะลา สกษ.	-	1,271.1	***	***		
นลัมสีก	ไม่มีฝน	39.6	63.2	ต่ำกว่า	ไม่มีฝน	141.3	80.3	สูงกว่า	นราธิวาส	-	1,741.8	72.8	สูงกว่า		
แม่สอด	ไม่มีฝน	16.9	44.8	ต่ำกว่า	ไม่มีฝน	113.0	92.6	สูงกว่า	ภาคใต้ฝั่งตะวันตก						
ตาก	ไม่มีฝน	43.9	57.6	ต่ำกว่า	ไม่มีฝน	129.4	85.6	สูงกว่า	สถานีอุตุนิยมวิทยา	ปริมาณน้ำฝน24 ชม.(mm)	ปริมาณน้ำฝนสะสม(mm.)	ปริมาณฝน เม.ย. (mm.)	สถานะฝนสะสม ปัจจุบันเทียบกับค่าเฉลี่ย 30 ปี		
เชียงใหม่	ไม่มีฝน	111.4	66.2	สูงกว่า	ไม่มีฝน	111.5	75.9	สูงกว่า	ระนอง	ฝนเล็กน้อย	595.40	139.70	สูงกว่า		
พิษณุโลก	ไม่มีฝน	119.9	55.7	สูงกว่า	ไม่มีฝน	46.3	86.8	ต่ำกว่า	ตะกั่วป่า	2.5	613.10	204.60	สูงกว่า		
เพชรบูรณ์	ไม่มีฝน	102.6	76.0	สูงกว่า	ไม่มีฝน	64.4	78.3	ต่ำกว่า	กระบี่	0.6	615.50	147.20	สูงกว่า		
กำแพงเพชร	ไม่มีฝน	73.1	52.8	สูงกว่า	ไม่มีฝน	70.7	67.9	ต่ำกว่า	ภูเก็ต	3.0	503.60	142.90	สูงกว่า		
อุ้มผาง	2.7	105.0	101.3	สูงกว่า	ไม่มีฝน	4.5	86.7	ต่ำกว่า	ภูเก็ต (ศูนย์ฯ)	1.2	501.20	154.00	สูงกว่า		
พิจิตร สกษ.	ไม่มีฝน	90.0	57.3	สูงกว่า	ไม่มีฝน	6.1	72.2	ต่ำกว่า	เกาะลันตา	11.8	450.90	119.00	สูงกว่า		
ดอยมเขตร์ สกษ.	ไม่มีฝน	12.7	38.0	ต่ำกว่า	ไม่มีฝน	104.4	93.3	สูงกว่า	ตรัง	7.8	628.50	139.70	สูงกว่า		
วิเชียรบุรี	-	4.9	89.9	ต่ำกว่า	ไม่มีฝน	4.0	88.3	ต่ำกว่า	สตูล	1.8	494.00	206.00	สูงกว่า		
ภาคกลาง					ไม่มีฝน	122.9	81.3	สูงกว่า	สรุปปริมาณฝนมาก สถานีอุตุนิยมวิทยา						
สถานีอุตุนิยมวิทยา	ปริมาณน้ำฝน24 ชม.(mm)	ปริมาณน้ำฝนสะสม(mm.)	ปริมาณฝน เม.ย. (mm.)	สถานะฝนสะสม ปัจจุบันเทียบกับค่าเฉลี่ย 30 ปี	ไม่มีฝน	217.1	103.7	สูงกว่า	ปริมาณน้ำฝนสูงสุด	ปริมาณน้ำฝนสะสมสูงสุด	ปริมาณน้ำฝน24 ชม.(mm)	ปริมาณน้ำฝนสะสม(mm.)			
นครสวรรค์	ไม่มีฝน	73.9	63.7	สูงกว่า	ไม่มีฝน	112.7	81.6	สูงกว่า	1	หาดใหญ่	22.6	795.4			
ตากฟ้า สกษ.	ไม่มีฝน	80.5	67.3	สูงกว่า	ไม่มีฝน	63.3	86.3	ต่ำกว่า	2	เกาะลันตา	11.8	450.9			
ชัยนาท สกษ.	ไม่มีฝน	23.0	43.3	ต่ำกว่า	ภาคตะวันออก				3	คอนขันธ์ สกษ.	11.0	840.6			
อุทัยธานี	ไม่มีฝน	17.8	67.9	ต่ำกว่า	สถานีอุตุนิยมวิทยา	ปริมาณน้ำฝน24 ชม.(mm)	ปริมาณน้ำฝนสะสม(mm.)	ปริมาณฝน เม.ย. (mm.)	สถานะฝนสะสม ปัจจุบันเทียบกับค่าเฉลี่ย 30 ปี	4	พระแสง สอท.	10.0	519.8		
พระนครศรีอยุธยา	ไม่มีฝน	85.2	***	***	ไม่มีฝน	14.4	***	***	5	ตรัง	7.8	628.5			
บัวชุม	ไม่มีฝน	41.4	81.4	ต่ำกว่า	ปราจีนบุรี	ไม่มีฝน	74.0	118.0	ต่ำกว่า	ปริมาณฝนสูงสุด			หาดใหญ่	22.6	795.4
ปทุมธานี สกษ.	ไม่มีฝน	134.3	93.2	สูงกว่า	กบินทร์บุรี	ไม่มีฝน	75.2	98.8	ต่ำกว่า	ฝนสะสมสูงสุด			นครศรีธรรมราช สกษ.	ไม่มีฝน	2,274.2
สมุทรปราการ สกษ.	ไม่มีฝน	88.6	***	***	สระแก้ว	ไม่มีฝน	144.1	88.7	สูงกว่า	ศูนย์ป้องกันวิกฤตน้ำ กรมทรัพยากรน้ำ				ศูนย์เขลาง	
ทองผาภูมิ	ไม่มีฝน	109.0	101.8	สูงกว่า	ฉะเชิงเทรา	ไม่มีฝน	242.7	48.3	สูงกว่า	ศูนย์เขลาง					
สุพรรณบุรี	ไม่มีฝน	110.9	49.1	สูงกว่า	ชลบุรี	ไม่มีฝน	154.6	74.1	สูงกว่า	ศูนย์เขลาง					
ลพบุรี	ไม่มีฝน	95.0	81.5	สูงกว่า	เกาะสีชัง	ไม่มีฝน	190.9	77.3	สูงกว่า	ศูนย์เขลาง					
สุททอง สกษ.	ไม่มีฝน	63.1	59.7	ต่ำกว่า	ทัพป่า	ไม่มีฝน	236.6	64.0	สูงกว่า	ศูนย์เขลาง					
สนามนีนสารภคภูมิ	ไม่มีฝน	68.2	62.7	ต่ำกว่า	ลจบุรีประเทศ	ไม่มีฝน	265.5	85.7	สูงกว่า	ศูนย์เขลาง					
สมุทรสงคราม	ไม่มีฝน	86.4	***	***	แหลมฉบัง	ไม่มีฝน	164.4	61.5	สูงกว่า	ศูนย์เขลาง					
กาญจนบุรี	ไม่มีฝน	89.1	78.5	สูงกว่า	สัตหีบ	ไม่มีฝน	257.2	78.9	สูงกว่า	ศูนย์เขลาง					
นครปฐม	ไม่มีฝน	150.5	55.3	สูงกว่า	ระยอง	ไม่มีฝน	273.4	81.6	สูงกว่า	ศูนย์เขลาง					
กรุงเทพฯ บางนา สกษ.	ไม่มีฝน	149.5	68.4	สูงกว่า	หัวไผ่ สกษ.	ไม่มีฝน	291.4	78.2	สูงกว่า	ศูนย์เขลาง					
กรุงเทพฯ ท่าเรือคลองเตย	ไม่มีฝน	99.1	104.8	ต่ำกว่า	จันทบุรี	-	270.1	125.2	สูงกว่า	ศูนย์เขลาง					
กรุงเทพฯ นานนคร	ไม่มีฝน	159.6	91.4	สูงกว่า	พลับ สกษ.	-	247.5	164.5	ต่ำกว่า	ศูนย์เขลาง					
สนามบินดอนเมือง	ไม่มีฝน	-	88.5	ต่ำกว่า	ตราด	ไม่มีฝน	425.2	185.4	สูงกว่า	ศูนย์เขลาง					
ปาร์ก	ไม่มีฝน	-	44.9	ต่ำกว่า											
ราชบุรี	ไม่มีฝน	100.4	48.3	ต่ำกว่า											

สัญลักษณ์ ***ไม่มีข้อมูล - ยังไม่ได้รับรายงาน/ไม่มีข้อมูล/ไม่มีฝน

หมายเหตุ ได้รับรายงานเพิ่มเติมโดยการบันทึกของเจ้าหน้าที่เป็นรายวัน ณ เวลา 07:00 น.

ปริมาณฝนสูงสุดรายวันเท่ากับ 57.4 มม. ที่ อ.สุคิริน จ.นราธิวาส



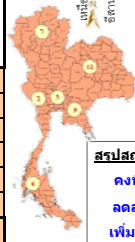
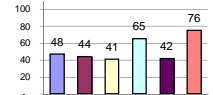
รายงานสรุปสภาพน้ำในอ่างเก็บน้ำขนาดใหญ่และขนาดกลาง

รายงานสถานการณ์ ณ วันที่ 12 เมษายน 2560

ปริมาณน้ำในอ่างที่ใช้การได้ในสัปดาห์นี้ + มากกว่า / - น้อยกว่า สัปดาห์ก่อน **472.64** ล้าน ลบ.ม.

สถานการณ์ปริมาณน้ำในอ่างเก็บน้ำที่ใช้ในทุกกิจกรรมทั่วประเทศ มากกว่าปริมาณน้ำที่ไหลเข้าอ่าง เนื่องด้วยสัปดาห์ที่ผ่านมา ครัวเรือนอย่างระมัดระวัง

% ปริมาณน้ำรวมแต่ละภาคปัจจุบัน



สรุปสถานการณ์ปริมาณน้ำในอ่าง

คงที่	5	อ่าง
ลดลง	25	อ่าง
เพิ่มขึ้น	8	อ่าง

เปรียบเทียบปริมาณน้ำรวมของประเทศปัจจุบัน
ใน 60 และ 92

วันที่ 12 เมษายน 2560 เท่ากับ

40,342 ล้าน ลบ.ม. หรือ เท่ากับ

57%

วันที่ 12 เมษายน 2559 เท่ากับ

33,802 ล้าน ลบ.ม. หรือ เท่ากับ

48%

ภาค	สถานการณ์ปริมาณน้ำในอ่าง				ปริมาณน้ำเปลี่ยนแปลง (ล้าน ม.³)	สถานะ
	ลดลง (แห่ง)	คงที่ (แห่ง)	เพิ่มขึ้น (แห่ง)	รวม (แห่ง)		
ภาคเหนือ	6	-	1	7	-162.00	ปริมาณน้ำในอ่างเก็บน้ำลดลง
ภาคตะวันออกเฉียงเหนือ	7	4	1	12	-94.00	ปริมาณน้ำในอ่างเก็บน้ำลดลง
ภาคกลาง	3	-	-	3	-37.00	ปริมาณน้ำในอ่างเก็บน้ำลดลง
ภาคตะวันออก	2	-	-	2	-132.00	ปริมาณน้ำในอ่างเก็บน้ำลดลง
ภาคตะวันออก	4	1	5	10	-19.64	ปริมาณน้ำในอ่างเก็บน้ำลดลง
ภาคใต้	3	-	1	4	-28.00	ปริมาณน้ำในอ่างเก็บน้ำลดลง
รวมทั้งประเทศ	25	5	8	38	-472.64	ปริมาณน้ำในอ่างเก็บน้ำลดลง

ภาค	อ่างเก็บน้ำ	ความจุที่ใช้งาน (ล้าน ม.³)	ปริมาณน้ำที่ใช้งานได้ (ล้าน ม.³)	ใช้การได้จริง (ล้าน ม.³)	ปริมาณน้ำรวม วันที่ 12 เมษายน 2559 (ล้าน ม.³)	%	ปัจจุบัน วันที่ 12 เมษายน 2560				สัปดาห์ก่อน วันที่ 6 เมษายน 2560				ปริมาณน้ำ + เพิ่มขึ้น - ลดลง (ล้าน ม.³)	สถานการณ์ในอ่าง
							ปริมาณน้ำรวม (ล้าน ม.³)	%	ปริมาณน้ำใช้การได้จริง (ล้าน ม.³)	%	ปริมาณน้ำรวม (ล้าน ม.³)	%	ปริมาณน้ำใช้การได้จริง (ล้าน ม.³)	%		
ภาคเหนือ (7)																
ภูมิพล (2)	ดาด	13,462	3,800	9,662	4,349	32%	5,918	44%	2,118	16%	5,980	44%	2,180	16%	-62.00	ลดลง
สิริกิติ์ (2)	อุดรดิตถ์	9,510	2,850	6,660	3,943	41%	5,150	54%	2,300	24%	5,211	55%	2,361	25%	-61.00	ลดลง
แม่جد	เชียงใหม่	265	12	253	42	16%	111	42%	99	37%	118	45%	106	40%	-7.00	ลดลง
แม่กวาง	เชียงใหม่	263	14	249	27	10%	46	17%	32	12%	51	19%	37	14%	-5.00	ลดลง
ก๊วยหลุม	ลำปาง	106	3	103	23	22%	67	63%	64	60%	66	62%	63	59%	1.00	เพิ่มขึ้น
ก๊วยหลุม	ลำปาง	170	6	164	20	12%	105	62%	99	58%	115	68%	109	64%	-10.00	ลดลง
แควน้อย	พิษณุโลก	939	43	896	287	31%	360	38%	317	34%	378	40%	335	36%	-18.00	ลดลง
รวมภาคเหนือ	34.85%	24,715	6,728	17,987	8,691	35%	11,757	48%	5,029	20%	11,919	48%	5,191	21%	-162.00	ลดลง
ภาคตะวันออกเฉียงเหนือ (12)																
ห้วยหลวง	อุดรธานี	136	7	129	19	14%	63	46%	56	41%	65	48%	58	43%	-2.00	ลดลง
น้ำจืด	สกลนคร	520	45	475	148	28%	188	36%	143	28%	190	37%	145	28%	-2.00	ลดลง
น้ำพุ (2)	สกลนคร	165	8	157	54	33%	56	34%	48	29%	56	34%	48	29%	-	คงที่
จุฬารัตน์ (2)	ชัยภูมิ	164	37	127	58	35%	80	49%	43	26%	80	49%	43	26%	-	คงที่
อุบลรัตน์ (2)	ขอนแก่น	2,431	581	1,850	568	23%	1,218	50%	637	26%	1,257	52%	676	28%	-39.00	ลดลง
ลำปาว	กาฬสินธุ์	1,980	100	1,880	419	21%	578	29%	478	24%	609	31%	509	26%	-31.00	ลดลง
ลำตะคอง	นครราชสีมา	314	22	292	88	28%	82	26%	60	19%	85	27%	73	20%	-3.00	ลดลง
ลำพระเพลิง	นครราชสีมา	155	1	154	46	30%	71	46%	70	45%	71	46%	70	45%	-	คงที่
มูลบน	นครราชสีมา	141	7	134	37	26%	60	43%	53	38%	59	42%	52	37%	1.00	เพิ่มขึ้น
ลำน้ำพระยา	นครราชสีมา	275	7	268	64	23%	89	32%	82	30%	90	33%	83	30%	-1.00	ลดลง
ลำน้ำระจิง	บุรีรัมย์	121	3	118	59	49%	56	46%	53	44%	56	46%	53	44%	-	คงที่
สิรินธร (2)	อุบลราชธานี	1,966	831	1,135	1,002	51%	1,170	60%	339	17%	1,187	60%	356	18%	-17.00	ลดลง
รวมภาคตะวันออกเฉียงเหนือ	11.80%	8,369	1,649	6,720	2,562	31%	3,711	44%	2,062	25%	3,806	45%	2,156	26%	-94.00	ลดลง
ภาคกลาง (3)																
ปสักชลสิทธิ์	ลพบุรี	960	3	957	286	30%	324	34%	321	33%	349	36%	346	36%	-25.00	ลดลง
ห้วยเสลา	อุทัยธานี	160	17	143	45	28%	84	53%	67	42%	85	53%	68	43%	-1.00	ลดลง
กระเสียว	สุพรรณบุรี	240	40	200	57	24%	154	64%	114	48%	165	69%	125	52%	-11.00	ลดลง
รวมภาคกลาง	1.92%	1,360	60	1,300	388	29%	562	41%	502	37%	599	44%	539	40%	-37.00	ลดลง
ภาคตะวันออก (2)																
ศรีนครินทร์ (2)	กาญจนบุรี	17,745	10,265	7,480	12,117	68%	12,885	73%	2,620	15%	12,936	73%	2,671	15%	-51.00	ลดลง
วชิราลงกรณ (2)	กาญจนบุรี	8,860	3,012	5,848	4,171	47%	4,526	51%	1,514	17%	4,607	52%	1,595	18%	-81.00	ลดลง
รวมภาคตะวันออก	37.51%	26,605	13,277	13,328	16,288	61%	17,411	65%	4,134	16%	17,543	66%	4,266	16%	-132.00	ลดลง
ภาคตะวันออก (6+4)																
ขุนด่าน	นครนายก	224	5.00	219	77	34%	85	38%	80	36%	92	41%	87	39%	-7.00	ลดลง
คลองสิียด	ฉะเชิงเทรา	420	30.00	390	104	25%	98	23%	68	16%	105	25%	75	18%	-7.00	ลดลง
บางพระ (3)	ชลบุรี	117	12.00	105	27	23%	74	63%	62	53%	74	63%	62	53%	-	คงที่
หนองปลาไหล (3)	ระยอง	164	13.75	150	110	67%	99	60%	85	52%	96	59%	82	50%	3.00	เพิ่มขึ้น
ประแสร์ (3)	ระยอง	295	20.00	275	173	59%	117	40%	97	33%	119	40%	99	34%	-2.00	ลดลง
บางพระ (3)	ระยอง	17	0.72	16	8	50%	8	47%	7	43%	8	45%	6.82	41%	0.29	เพิ่มขึ้น
หนองค้อ (3)	ระยอง	21	1.00	20	4	18%	13	62%	12	57%	12	54%	10.50	49%	1.71	เพิ่มขึ้น
คลองกาย (3)	ระยอง	79	3.00	76	26	33%	55	69%	52	66%	54	69%	51.47	65%	0.65	เพิ่มขึ้น
คลองใหญ่ (3)	ระยอง	45	3.00	42	25	56%	26	57%	23	51%	23	51%	20.29	45%	2.71	เพิ่มขึ้น
นขบดินทรจินดา	ปราจีนบุรี	295	19.00	276	-	0%	133	45%	114	39%	145	49%	126.00	43%	-12.00	ลดลง
รวมภาคตะวันออก	2.37%	1,678	107	1,570	556	33%	708	42%	601	36%	728	43%	620	37%	-19.64	ลดลง
ภาคใต้ (4)																
แก่งกระจาน	เพชรบุรี	710	65	645	245	35%	314	44%	249	35%	318	45%	253	36%	-4.00	ลดลง
ปราณบุรี	ประจวบคีรีขันธ์	391	18	373	72	18%	180	46%	162	41%	184	47%	166	42%	-4.00	ลดลง
รัชชประภา (2)	สุราษฎร์ธานี	5,639	1,352	4,287	4,136	73%	4,595	81%	3,243	58%	4,643	82%	3,291	58%	-48.00	ลดลง
บางกลาง (2)	ยะลา	1,454	276	1,178	864	59%	1,105	76%	829	57%	1,077	74%	801	55%	28.00	เพิ่มขึ้น
รวมภาคใต้	11.55%	8,194	1,711	6,483	5,317	65%	6,194	76%	4,483	55%	6,222	76%	4,511	55%	-28.00	ลดลง
รวมทั้งประเทศ	100%(38)	70,921	23,532	47,388	33,802	48%	40,342	57%	16,811	24%	40,816	58%	17,283	24%	-472.64	ลดลง

ที่มาข้อมูล : ตารางสรุปสภาพน้ำในอ่างเก็บน้ำขนาดใหญ่ทั่วประเทศ และตารางสรุปสภาพน้ำในอ่างเก็บน้ำภาคตะวันออก กรมชลประทาน

หมายเหตุ :

- 1) อ่างเก็บน้ำขนาดใหญ่ หมายถึง อ่างเก็บน้ำที่มีความจุตั้งแต่ 100 ล้าน ลบ.ม. ขึ้นไป
- 2) เป็นอ่างเก็บน้ำอยู่ในความรับผิดชอบของการไฟฟ้าฝ่ายผลิตแห่งประเทศไทย(10) นอกนั้นอยู่ในความรับผิดชอบของกรมชลประทาน (28)
- 3) เป็นอ่างเก็บน้ำขนาดกลางที่มีความสำคัญต่อโครงการชลประทานและการประปาฯ ของลุ่มน้ำชายฝั่งทะเลตะวันออก
- 4) ที่มา : กรมชลประทาน และการไฟฟ้าฝ่ายผลิตแห่งประเทศไทย
- 5) จังหวัดที่มีอ่างเก็บน้ำขนาดใหญ่มีจำนวน 26 จังหวัด ไม่มี 50 จังหวัด

รท. นายถียง ระดมเกียรติทองอ่าง



ศูนย์เขื่อนลพบุรี



ศูนย์ป้องกันวิกฤติน้ำ กรมทรัพยากรน้ำ

ลำดับของเขื่อนตามความจุ

- 1.ศรีนครินทร์ 2.ภูมิพล 3.สิริกิติ์ 4.วชิราลงกรณ 5.รัชชประภา
- 6.มูลรัตน์ 7.สิรินธร 8.บางกลาง 9.ลำปาว 10.ป่าสัก

ลำดับของเขื่อนตามปริมาณน้ำใช้การได้

- 1.ภูมิพล 2.ศรีนครินทร์ 3.สิริกิติ์ 4.วชิราลงกรณ 5.รัชชประภา
- 6.ลำปาว 7.มูลรัตน์ 8.บางกลาง 9.สิรินธร 10.ป่าสัก

ชี้เหนือ-กทม. ร้อนถึงร้อนจัด อีก๔ภาคยังมีฝนฟ้าคะนอง

กรมอุตุนิยมวิทยา พยากรณ์อากาศ ๒๔ ชั่วโมงข้างหน้าว่า ประเทศไทยตอนบนมีอากาศร้อนถึงร้อนจัดในตอนกลางวัน หลายพื้นที่บริเวณภาคเหนือ โดยมีฝนฟ้าคะนองบางแห่งบริเวณภาคตะวันออกเฉียงเหนือ ด้านตะวันตกของภาคเหนือ ภาคตะวันออก และภาคกลาง สำหรับภาคใต้ยังคงมีฝนฟ้าคะนองเกิดขึ้นได้บางพื้นที่ พยากรณ์อากาศสำหรับประเทศไทยตั้งแต่ ๖.๐๐ น.วันนี้ถึง ๖.๐๐ น.วันพรุ่งนี้

ภาคเหนือ อากาศร้อนในตอนกลางวัน และมีอากาศร้อนจัดหลายพื้นที่ โดยมีฝนฟ้าคะนอง ร้อยละ ๑๐ ของพื้นที่ ส่วนมากบริเวณจังหวัดกำแพงเพชร ตากลำพูน ลำปาง และเพชรบูรณ์ อุณหภูมิต่ำสุด ๒๓-๒๕ องศาเซลเซียส อุณหภูมิสูงสุด ๓๘-๔๒ องศาเซลเซียส ลมตะวันตกเฉียงใต้ ความเร็ว ๑๐-๒๕ กม./ชม.

ภาคตะวันออกเฉียงเหนือ อากาศร้อนในตอนกลางวัน โดยมีฝนฟ้าคะนอง ร้อยละ ๒๐ ของพื้นที่ ส่วนมากบริเวณจังหวัดเลย หนองคาย อุดรธานี ชัยภูมิ นครราชสีมา บุรีรัมย์ และสุรินทร์ อุณหภูมิต่ำสุด ๒๔-๒๗ องศาเซลเซียส อุณหภูมิสูงสุด ๓๖-๓๙ องศาเซลเซียส ลมตะวันออกเฉียงใต้ ความเร็ว ๑๐-๓๐ กม./ชม.

ภาคกลาง อากาศร้อนในตอนกลางวัน และมีอากาศร้อนจัดบางแห่ง โดยมีฝนฟ้าคะนอง ร้อยละ ๑๐ ของพื้นที่ ส่วนมากบริเวณจังหวัดราชบุรี กาญจนบุรี อุทัยธานี และนครสวรรค์ อุณหภูมิต่ำสุด ๒๕-๒๗ องศาเซลเซียส อุณหภูมิสูงสุด ๓๗-๔๐ องศาเซลเซียส ลมตะวันออกเฉียงใต้ ความเร็ว ๑๐-๓๐ กม./ชม.

ภาคตะวันออก อากาศร้อนในตอนกลางวัน กับมีฝนฟ้าคะนอง ร้อยละ ๓๐ ของพื้นที่ ส่วนมากบริเวณจังหวัดชลบุรี ระยอง จันทบุรี และตราด อุณหภูมิต่ำสุด ๒๕-๒๗ องศาเซลเซียส อุณหภูมิสูงสุด ๓๓-๓๘ องศาเซลเซียส ลมตะวันออกเฉียงใต้ ความเร็ว ๑๕-๓๐ กม./ชม. ทะเลมีคลื่นสูงประมาณ ๑ เมตร

ภาคใต้ (ฝั่งตะวันออก) มีเมฆเป็นส่วนมาก กับมีฝนฟ้าคะนอง ร้อยละ ๒๐ ของพื้นที่ ส่วนมากบริเวณจังหวัด นครศรีธรรมราช สงขลา ปัตตานี และนราธิวาส อุณหภูมิต่ำสุด ๒๔-๒๗ องศาเซลเซียส อุณหภูมิสูงสุด ๓๒-๓๔ องศาเซลเซียส ลมใต้ ความเร็ว ๑๕-๓๐ กม./ชม. ทะเลมีคลื่นสูงประมาณ ๑ เมตร บริเวณที่มีฝนฟ้าคะนองคลื่นสูง ๑-๒ เมตร

ภาคใต้ (ฝั่งตะวันตก) มีเมฆเป็นส่วนมาก กับมีฝนฟ้าคะนอง ร้อยละ ๔๐ ของพื้นที่ ส่วนมากบริเวณจังหวัดระนอง พังงา ภูเก็ต กระบี่ ตรัง และสตูล อุณหภูมิต่ำสุด ๒๓-๒๖ องศาเซลเซียส อุณหภูมิสูงสุด ๓๓-๓๔ องศาเซลเซียส ลมตะวันตก ความเร็ว ๑๕-๓๕ กม./ชม. ทะเลมีคลื่นสูง ๑-๒ เมตร บริเวณที่มีฝนฟ้าคะนองคลื่นสูงมากกว่า ๒ เมตร

กรุงเทพมหานครและปริมณฑล อากาศร้อนในตอนกลางวัน กับมีฝนฟ้าคะนอง ร้อยละ ๑๐ ของพื้นที่ อุณหภูมิต่ำสุด ๒๗-๒๘ องศาเซลเซียส อุณหภูมิสูงสุด ๓๕-๓๗ องศาเซลเซียส ลมใต้ ความเร็ว ๑๕-๓๐ กม./ชม.

ฝนถล่มสงขลาน้ำป่าหลากท่วมหลายหมู่บ้าน

ฝนตกสะสมทำให้น้ำป่าไหลหลากเข้าท่วมพื้นที่การเกษตรทั้งสวนยาง สวนผลไม้ หลายหมู่บ้านในพื้นที่ อ.สะเดา จ.สงขลา สถานการณ์น่าเป็นห่วงขึ้นเรื่อยๆ

ที่จ.สงขลา จากฝนที่ตกสะสมต่อเนื่องมาหลายวัน โดยเฉพาะเมื่อคืนนี้ทำให้เกิดน้ำท่วมแล้วในบางตำบลของ อ.สะเดา จ.สงขลา เช่นบ้านคลองประดู่และบ้านคลองทราย ต.ทุ่งหมอ น้ำป่าได้ไหลเข้าท่วมพื้นที่การเกษตรทั้งสวนยาง สวนผลไม้ บ้านเรือนประชาชน วัดยางทอง และโรงเรียนวัดยางทอง ซึ่งระดับน้ำค่อนข้างสูงและไหลเชี่ยว เป็นผลมาจากน้ำป่าจากเทือกเขาแก้วที่ไหลบ่าลงมา และสถานการณ์ยังน่าเป็นห่วง เนื่องจากขณะนี้ยังคงมีฝนตกต่อเนื่อง โดยทางองค์การบริหารส่วนตำบลทุ่งหมอ ได้ขึ้นธงเหลืองแจ้งเตือนให้ประชาชนที่อยู่ในพื้นที่ลุ่มน้ำและน้ำท่วมซ้ำซากเตรียมพร้อมรับสถานการณ์ ตลอด ๒๔ ชั่วโมง และขนย้ายทรัพย์สินมีค่าไว้ที่สูงเนื่องจากยังคงมีฝนตกต่อเนื่องในระยะนี้อาจขยายวงกว้างไปในพื้นที่ตำบลใกล้เคียง

ด้านศูนย์อุตุนิยมวิทยาภาคใต้ฝั่งตะวันออก รายงานสภาพอากาศภาคใต้ฝั่งตะวันออกยังคงมีฝนฟ้าคะนองเป็นแห่ง ๆ ส่วนมากในระหว่างบ่ายถึงค่ำ บริเวณจังหวัดสุราษฎร์ธานี นครศรีธรรมราช พัทลุง สงขลา ยะลา และนราธิวาส โดยเฉพาะในช่วงเทศกาลสงกรานต์ระหว่างวันที่ ๑๓-๑๗ เมษายนนี้ (ไอ เอ็น เอ็น)