



**รายงานการเฝ้าระวังติดตามสถานการณ์น้ำและความช่วยเหลือ
ศูนย์ปฏิบัติการทรัพยากรธรรมชาติและสิ่งแวดล้อม (ด้านทรัพยากรน้ำ)
กระทรวงทรัพยากรธรรมชาติและสิ่งแวดล้อม**

กองวิเคราะห์และประเมินสถานการณ์น้ำ กรมทรัพยากรน้ำ

โทรศัพท์ ๐ ๒๒๗๑ ๖๐๐๐ ต่อ ๖๔๔๕ โทรสาร ๐ ๒๒๗๘ ๖๖๒๙ www.dwr.go.th IDLine: mekhalawoc Email: mekhala@dwr.mail.go.th

ศูนย์เทคโนโลยีสารสนเทศทรัพยากรน้ำบาดาล กรมทรัพยากรน้ำบาดาล

โทรศัพท์ ๐ ๒๖๖๖ ๗๐๘๐ โทรสาร ๐ ๒๖๖๖ ๗๑๐๐ www.dgr.go.th Email: itcenter@dgr.mail.go.th

สำนักงานนโยบายและแผนทรัพยากรธรรมชาติและสิ่งแวดล้อม

โทรศัพท์ ๐ ๒๒๖๕๖๕๐๐ www.onep.go.th Email: webmaster@onep.go.th

กรมทรัพยากรธรณี

โทรศัพท์ ๐ ๒๖๒๑๕๕๐๐ www.dmr.go.th Email: webmaster@dmr.mail.go.th

รายงานฉบับที่ ๒๔๘/๒๕๖๖

เวลา ๐๘.๐๐ น.

วันที่ ๔ พฤษภาคม ๒๕๖๖

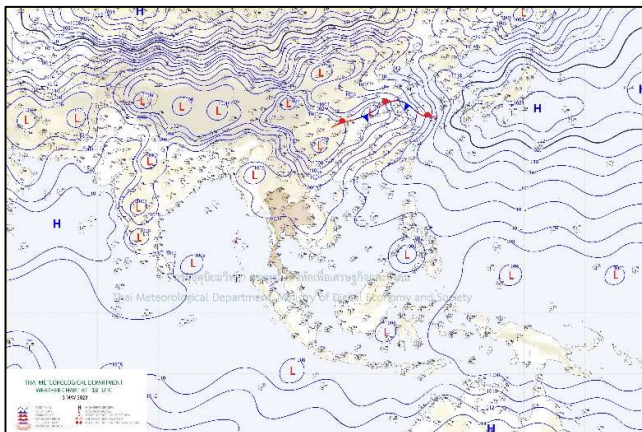
เรียน รมว.ทส. เลขาธิการ รมว.ทส. ที่ปรึกษา รมว.ทส. ปกท.ทส. รอง ปกท.ทส. อทน. อทบ. และหน่วยงานที่เกี่ยวข้อง

๑. สถานะอากาศ เวลา ๐๕.๐๐ น. (กรมอุตุนิยมวิทยา)

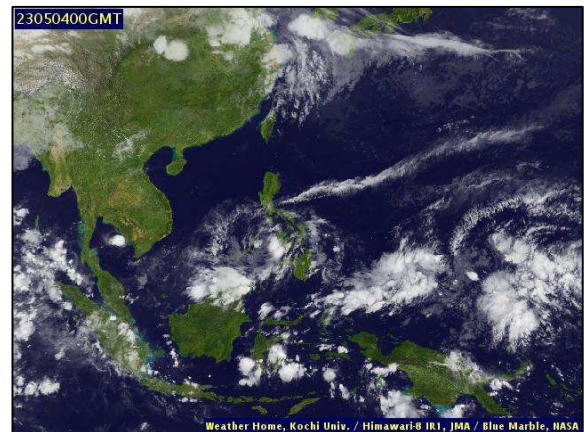
พยากรณ์อากาศ ๒๔ ชั่วโมงข้างหน้า ความกดอากาศต่ำเนื่องจากความร้อนปกคลุมประเทศไทยตอนบน ทำให้บริเวณดังกล่าวมีอากาศร้อนโดยทั่วไป กับมีฟ้าหลัวในตอนกลางวัน โดยมีอากาศร้อนจัดบางพื้นที่ในภาคเหนือ ภาคตะวันออกเฉียงเหนือ และภาคกลาง ในขณะที่ลมใต้และลมตะวันออกเฉียงใต้พัดปกคลุมประเทศไทยตอนบน ทำให้บริเวณดังกล่าวยังคงมีฝนฟ้าคะนองและลมกระโชกแรงบางแห่งเกิดขึ้นได้

สำหรับลมตะวันออกเฉียงใต้กำลังปานกลางพัดปกคลุมอ่าวไทย ภาคใต้ และทะเลอันดามัน ทำให้ภาคใต้มีฝนตกหนักบางแห่ง ส่วนบริเวณอ่าวไทยทะเลมีคลื่นสูงประมาณ ๑ เมตร บริเวณที่มีฝนฟ้าคะนองคลื่นสูงมากกว่า ๑ เมตร ขอให้ชาวเรือเดินเรือด้วยความระมัดระวังและหลีกเลี่ยงการเดินเรือในบริเวณที่มีฝนฟ้าคะนอง

ฝุ่นละอองในระยะนี้ : ประเทศไทยมีการสะสมฝุ่นละออง/หมอกควันอยู่ในเกณฑ์น้อยถึงปานกลาง เนื่องจากยังคงมีฝนตกในบริเวณดังกล่าวและมีการระบายอากาศดี

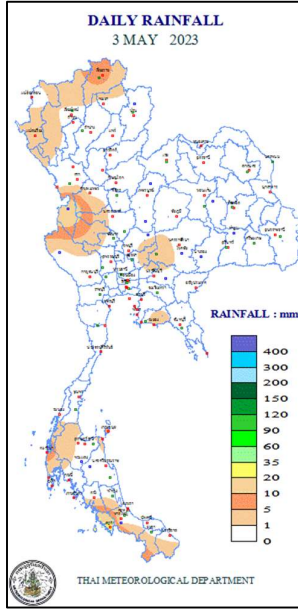


แผนที่อากาศ วันที่ ๔ พ.ค. ๒๕๖๖ เวลา ๐๑.๐๐ น.



ภาพถ่ายดาวเทียม วันที่ ๔ พ.ค. ๒๕๖๖ เวลา ๐๗.๐๐ น.

๒. ปริมาณฝนสะสม ณ เวลา ๐๗.๐๐น.(เมื่อวาน) - ๐๗.๐๐ น.(วันนี้) (กรมอุตุนิยมวิทยา)



จุดตรวจวัด	ปริมาณฝน (มม.)
จ.สตูล	๒๖.๗
จ.ตาก (อุ้มผาง)	๑๘.๖
จ.เชียงใหม่ (ดอยอ่างขาง)	๑๖.๔
จ.พังงา (ตะกั่วป่า)	๘.๑
จ.เชียงราย (สภข.)	๗
จ.เชียงราย	๖.๑
จ.นครราชสีมา (ปากช่อง สภข.)	๕.๓

๓. ปริมาณฝนสะสมของพื้นที่ลาดเชิงเขา ๑๒ ชม. ที่ผ่านมา (กรมทรัพยากรน้ำ)

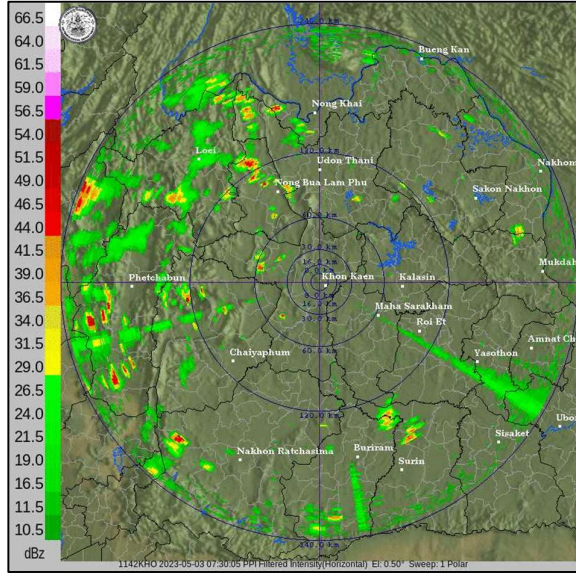
รหัสสถานี	จุดตรวจวัด	ปริมาณฝน (มม./๑๒ ชม.)
STNo๔๕๙	บ้านวังเป่ง ต.น้ำทูน อ.ท่าลี่ จ.เลย	๓๙๐.๕
STNo๒๕๖	บ้านห้วยกุ่ม ต.ป่าปง อ.สบเมย จ.แม่ฮ่องสอน	๔๙.๐
STNo๐๑๐	บ้านมูเซอปากกล้วย ต.แม่ฟ้าหลวง อ.แม่ฟ้าหลวง จ.เชียงราย	๔๒.๐
STNo๑๑๗๑	บ้านร่มไทย ต.ท่าตอน อ.แม่สาย จ.เชียงใหม่	๓๖.๐
STNo๒๓๑	บ้านผาฮี้ ต.โป่งงาม อ.แม่สาย จ.เชียงราย	๓๔.๐
STNo๓๖๑	บ้านแคววัวคำ ต.แม่ยาว อ.เมือง จ.เชียงราย	๓๓.๐
STNo๑๘๓๙	บ้านอายุโก๊ะ ต.ศรีถ้อย อ.แม่สรวย จ.เชียงราย	๓๓.๐
STNo๒๓๗	บ้านดอยสะโงะ ต.ศรีดอนมูล อ.เชียงแสน จ.เชียงราย	๓๒.๐
STNo๐๐๘	บ้านรวมมิตร ต.แม่ยาว อ.เมือง จ.เชียงราย	๓๑.๐
STNo๘	บ้านน้ำม้าเหนือ ต.สถาน อ.เชียงของ จ.เชียงราย	๓๑.๐

๔. ค่าความชื้นในดิน (กรมทรัพยากรน้ำ/คณะกรรมการแม่น้ำโขง)

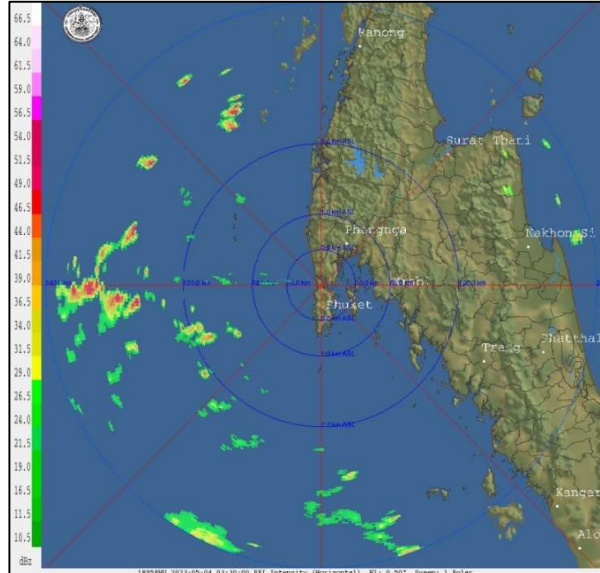
ภูมิภาค	ความชื้นในดิน [-] ๒ มี.ค. ๖๖	ความชื้นในดิน [-] ๒ เม.ย. ๖๖	แนวโน้ม
เหนือ	๐-๒๐	๐-๒๐	ลดลง
กลาง	๐-๒๐	๐-๒๐	ทรงตัว
ตะวันออกเฉียงเหนือ	๐-๒๐	๐-๒๐	ลดลง
ตะวันออก	๒๐-๔๐	๐-๒๐	ทรงตัว
ตะวันตก	๐-๒๐	๐-๒๐	ลดลง
ใต้	๒๐-๔๐	๒๐-๔๐	ลดลง

หมายเหตุ : ความชื้นในดิน ๐ หมายถึง ดินที่แห้งสนิท และ ๑๐๐ หมายถึง ดินที่อิ่มน้ำ

๕. เรดาร์ตรวจอากาศ ณ วันที่ ๓ พฤษภาคม ๒๕๖๖ (กรมอุตุนิยมวิทยา)



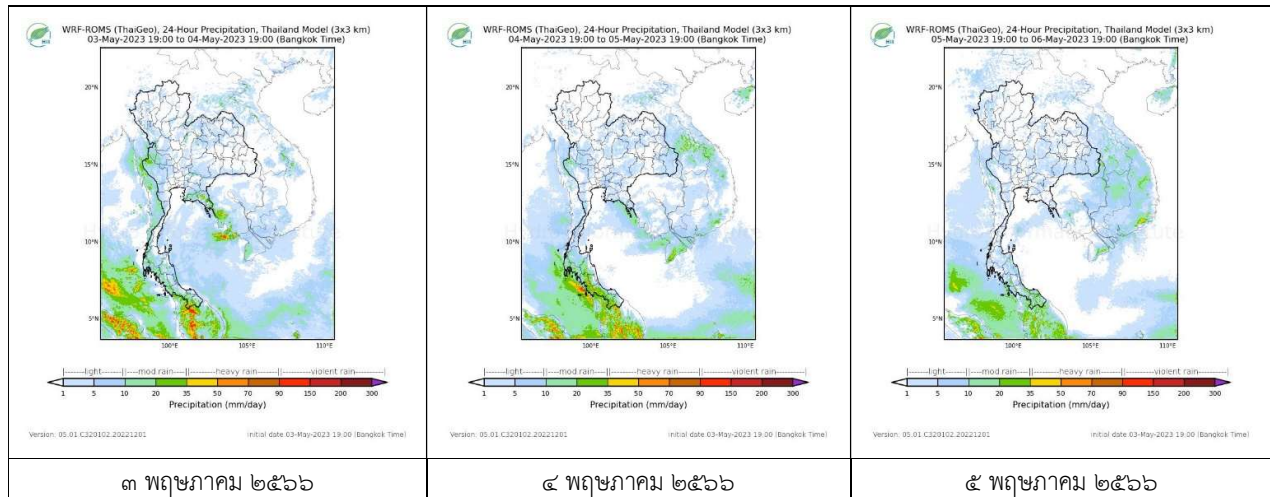
สถานีขอนแก่น เวลา ๑๐.๔๐ น.



สถานีภูเก็ต เวลา ๑๐.๓๐ น.

จากเรดาร์ตรวจอากาศพบกลุ่มเมฆฝนกระจายทุกภาคของประเทศไทย

๖. แผนภาพคาดการณ์ฝนล่วงหน้า ๓ วัน (สถาบันสารสนเทศทรัพยากรน้ำ (องค์การมหาชน))



๗. สถานการณ์น้ำในแหล่งเก็บกักน้ำ ณ วันที่ ๓ พฤษภาคม ๒๕๖๖ (กรมชลประทาน กรมทรัพยากรน้ำ และสทช.)

๗.๑ ปริมาณน้ำในอ่างฯ ๔๑,๐๘๐ ล้าน ลบ.ม. คิดเป็นร้อยละ ๕๘ (ปริมาณน้ำใช้การได้ ๑๗,๕๔๓ ล้าน ลบ.ม. คิดเป็นร้อยละ ๓๗) ปริมาณน้ำในอ่างฯ เทียบกับปี ๒๕๖๕ (๔๐,๓๘๕ ล้าน ลบ.ม. คิดเป็นร้อยละ ๕๗) มากกว่าปี ๒๕๖๕ จำนวน ๖๙๕ ล้าน ลบ.ม. ปริมาณน้ำไหลลงอ่างฯ จำนวน ๑๗.๓๑ ล้าน ลบ.ม. ปริมาณน้ำระบาย จำนวน ๑๒๐.๐๐ ล้าน ลบ.ม. สามารถรับน้ำได้อีก ๒๙,๘๔๖ ล้าน ลบ.ม.

อ่างเก็บน้ำ	ความจุที่ รณ. (ล้าน ลบ.ม.)	ปริมาณ น้ำในอ่าง		ปริมาณ น้ำใช้การได้		ปริมาณ น้ำไหลลงอ่าง		ปริมาณ น้ำระบาย		ปริมาณ น้ำรับได้ อีก (ล้าน ม.๓) (ความจุที่สม- ปริมาณน้ำ ปัจจุบัน)
		ปริมาตร (ล้าน ม.๓)	% น้ำ เก็บ กัก	ปริมาตร (ล้าน ม.๓)	% น้ำใช้ การ	วันนี้ (ล้าน ม.๓)	เมื่อวาน (ล้าน ม.๓)	วันนี้ (ล้าน ม.๓)	เมื่อวาน (ล้าน ม.๓)	
๑.ภูมิพล	๑๓,๔๖๒	๘,๑๗๕	๖๑	๔,๓๗๕	๔๕	๐.๐๐	๐.๐๐	๓๐.๐๐	๓๐.๐๐	๕,๒๘๗
๒.สิริกิติ์	๙,๕๑๐	๔,๔๔๑	๔๗	๑,๕๙๑	๒๔	๐.๐๐	๒.๒๐	๑๖.๙๗	๑๗.๐๑	๕,๐๖๙
๓.จุฬารัตน์	๑๖๔	๕๗	๓๕	๒๐	๑๖	๐.๐๑	๐.๐๑	๐.๐๐	๐.๐๐	๑๐๗
๔.อุบลรัตน์	๒,๔๓๑	๘๖	๓๕	๒๓๕	๑๓	๐.๒๗	๐.๒๖	๑.๐๐	๑.๐๐	๑,๖๑๕

๕.ลำปาง	๑,๙๘๐	๗๘๐	๓๙	๖๘๐	๓๖	๐.๐๐	๐.๐๐	๒.๔๘	๓.๔๐	๑,๒๐๐
๖.สิรินธร	๑,๙๖๖	๑,๑๔๑	๕๘	๓๑๐	๒๗	๑.๘๖	๑.๘๗	๓.๐๕	๓.๐๖	๘๒๕
๗.ป่าสักชลสิทธิ์	๙๖๐	๒๒๖	๒๔	๒๒๓	๒๓	๐.๓๐	๑.๐๗	๓.๐๔	๓.๐๔	๗๓๔
๘.ศรีนครินทร์	๑๗,๗๔๕	๑๓,๖๕๒	๗๗	๓,๓๘๗	๔๕	๑.๕๘	๒.๓๕	๑๙.๙๖	๑๙.๘๙	๔,๐๙๓
๙.วชิราลงกรณ์	๘,๘๖๐	๔,๓๓๑	๔๙	๑,๓๑๙	๒๓	๐.๗๕	๐.๐๐	๑๐.๐๒	๑๐.๑๕	๔,๕๒๙
๑๐.ขุนด่านปราการชล	๒๒๔	๕๓	๒๔	๔๙	๒๒	๐.๐๖	๐.๐๗	๐.๔๑	๑.๓๓	๑๗๑
๑๑.รัชชประภา	๕,๖๓๙	๓,๒๗๙	๕๘	๑,๙๒๗	๔๕	๓.๒๓	๒.๓๔	๘.๐๕	๘.๔๖	๒,๓๖๐
๑๒.บางยาง	๑,๔๕๔	๑,๑๘๐	๘๑	๙๐๔	๗๗	๓.๘๓	๑.๒๘	๘.๐๙	๘.๐๑	๒๗๔

๗.๒ อ่างเก็บน้ำขนาดกลาง ๔๓๕ แห่ง มีปริมาณน้ำ ๒,๖๕๕ ล้าน ลบ.ม. (๔๙%) ปริมาณน้ำใช้การ ๒,๒๕๑ ล้าน ลบ.ม. (๔๕%)

๗.๓ แหล่งน้ำในพื้นที่นอกเขตชลประทาน ๑๐๒,๐๙๙ แห่ง มีปริมาณน้ำรวม ๔,๔๘๐ ล้าน ลบ.ม. (๕๓%)

๗.๔ แหล่งน้ำขนาดเล็กนอกเขตชลประทาน ๑๓๘ แห่ง ตรวจสอบโดยกรมทรัพยากรน้ำ เริ่มต้นฤดูแล้ง มีปริมาณน้ำ ๒๖๐.๑๐ ล้าน ลบ.ม. (๙๕%) ปริมาณน้ำปัจจุบัน ๑๖๘.๘ ล้าน ลบ.ม. (๖๒%)

ภูมิภาค	จำนวน (แห่ง)	ปริมาณรวม (ล้าน ลบ.ม.)	ปริมาณน้ำ (ล้าน ลบ.ม.)							ปัจจุบัน	
			เดือน							๒๖ เม.ย. ๖๖	ร้อยละ
			ต.ค. ๖๕	พ.ย. ๖๕	ธ.ค. ๖๕	ม.ค. ๖๖	ก.พ. ๖๖	มี.ค. ๖๖			
เหนือ	๑๗,๒๔๙	๙๙๒	๙๕๗.๕๕	๙๔๐.๕๖	๙๓๐.๐๓	๙๐๘.๖๙	๘๓๑.๕๖	๗๕๔.๗๔	๕๙๓.๘๘	๖๐	
ตะวันออกเฉียงเหนือ	๕๔,๕๔๗	๔,๓๘๒	๔,๔๔๑.๕๕	๓,๙๘๕.๘๕	๓,๗๕๙.๗๙	๓,๖๑๐.๑๑	๓,๒๘๕.๒๐	๒,๘๘๓.๓๐	๒,๑๕๖.๖๘	๔๙	
กลาง	๑๖,๓๖๗	๑,๕๗๔	๑,๔๖๘.๓๓	๑,๕๒๕.๘๓	๑,๕๓๔.๒๒	๑,๔๐๒.๐๔	๑,๒๓๔.๓๘	๑,๑๒๑.๙๗	๙๗๕.๒๓	๖๒	
ตะวันออก	๗,๘๐๔	๙๙๒	๙๖๑.๓๙	๙๙๘.๔๒	๙๔๔.๓๐	๙๐๙.๑๒	๗๙๙.๔๗	๖๙๘.๓๔	๔๙๓.๐๓	๕๐	
ตะวันตก	๒,๕๐๖	๑๙๒	๑๑๗.๒๑	๑๖๘.๐๑	๑๗๑.๑๐	๑๖๘.๐๒	๑๕๑.๑๒	๑๓๑.๖๗	๙๒.๑๒	๔๘	
ใต้	๓,๖๒๖	๓๓๘	๒๐๗.๕๘	๒๑๐.๘๓	๒๙๖.๒๐	๒๙๔.๖๕	๒๙๒.๗๔	๒๗๓.๘๓	๒๔๐.๕๑	๗๑	
รวม	๑๐๒,๐๙๙.๐๐	๘,๔๗๐	๘,๑๕๓.๖๑	๗,๘๒๙.๕๐	๗,๕๓๕.๖๔	๗,๒๙๒.๖๔	๖,๕๙๔.๔๗	๕,๘๖๓.๘๖	๔,๕๕๑.๔๕	๕๔	

๘. สถานการณ์น้ำในประเทศ ณ วันที่ ๓๐ เมษายน - ๓ พฤษภาคม ๒๕๖๖ (กรมชลประทาน)

สถานี	แม่น้ำ	อำเภอ	จังหวัด	ระดับตลิ่ง (ม.รทก.)	ระดับน้ำ (ม.รทก.)				แนวโน้ม	เปรียบเทียบระดับตลิ่ง
					จันทร์	อังคาร	พุธ	พฤหัสบดี		
					๑ พ.ค.	๒ พ.ค.	๓ พ.ค.	๔ พ.ค.		
P.๑	ปิง	เมือง	เชียงใหม่	๓.๗๐	๑.๑๕	๑.๑๒	๑.๑๒	๑.๐๙	ลดลง	- ๒.๖๑
W.๑C	วัง	เมือง	ลำปาง	๕.๒๐	๐.๖๘	๐.๖๕	๐.๗๑	๐.๖๙	ลดลง	- ๔.๕๑
Y.๑๖	ยม	บางระกำ	พิษณุโลก	๗.๓๐	๑.๒๓	๑.๓๖	๑.๓๘	๑.๓๙	เพิ่มขึ้น	- ๕.๙๑
N.๗A	น่าน	เมือง	พิจิตร	๙.๘๗	๒.๕๓	๒.๖๒	๒.๕๖	๒.๔๑	ลดลง	- ๗.๔๖
C.๒	เจ้าพระยา	เมือง	นครสวรรค์	๒๕.๗๐	๑๗.๙๘	๑๗.๙๕	๑๗.๙๔	๑๘.๐๕	เพิ่มขึ้น	- ๗.๖๕
C.๑๓	เจ้าพระยา	สรรพยา	ชัยนาท	๑๖.๓๔	๕.๕๔	๕.๕๔	๕.๕๔	๕.๕๔	ทรงตัว	- ๑๐.๘๐
M.๖A	มูล	สตึก	บุรีรัมย์	๗.๙๕	๐.๐๙	๐.๐๙	๐.๐๘	๐.๐๙	เพิ่มขึ้น	- ๗.๘๖
M.๑๙๑	ลำตะคอง	เมือง	นครราชสีมา	๓.๕๐	๑.๖๘	๑.๖๔	๑.๕๖	๑.๕๕	ลดลง	- ๑.๙๕
M.๗	มูล	เมือง	อุบลราชธานี	๗.๐๐	๒.๒๐	๒.๒๐	๒.๑๖	๒.๑๓	ลดลง	- ๔.๘๗
M.๖๙	ลำเซบก	ตระการพืชผล	อุบลราชธานี	๗.๓๐	๓.๗๒	๓.๗๒	๓.๗๒	๓.๗๒	ทรงตัว	- ๓.๕๘
X.๖๔	คลองท่าแซะ	ท่าแซะ	ชุมพร	๑๗.๑๓	๗.๗๓	๗.๗๓	๗.๗๓	๗.๗๓	ทรงตัว	- ๙.๔๐
X.๑๔๙	คลองกลาย	นบพิตำ	นครศรีธรรมราช	๓๓.๙๖	๒๗.๒๓	๒๗.๒๕	๒๗.๔๐	๒๗.๒๘	ลดลง	- ๖.๖๘
X.๒๗๔	แม่น้ำโก-ลก	แว้ง	นราธิวาส	๒๓.๕๐	๑๘.๒๒	๑๘.๒๒	๑๘.๒๓	๑๘.๒๕	เพิ่มขึ้น	- ๕.๒๕
X.๓๗A	แม่น้ำตาปี	พระแสง	สุราษฎร์ธานี	๑๑.๗๐	๔.๖๔	๔.๖๖	๔.๕๕	๔.๕๗	เพิ่มขึ้น	- ๗.๑๓

*** ยังไม่ได้รับรายงาน

๙. สถานการณ์น้ำในพื้นที่ลุ่มน้ำโขง ณ วันที่ ๔ พฤษภาคม ๒๕๖๖ (คณะกรรมการแม่โขง)

สถานี	ระดับ อ้างอิง (ม.รทก.)	ระดับ ตลิ่ง (ม.)	ระดับน้ำ (ม.)					เปรียบเทียบ ระดับ ตลิ่ง (ม.)	ผลต่างของระดับน้ำ (ม.)		แนวโน้ม
			๓๐ เม.ย.	๑ พ.ค.	๒ พ.ค.	๓ พ.ค.	๔ พ.ค.		๓ วัน ย้อนหลัง	๕ วัน ย้อนหลัง	
อ.เชียงแสน จ.เชียงราย	๓๕๗.๑๑๐	๑๒.๘๐	๑.๙๙	๑.๖๓	๑.๖๗	๑.๖๔	๑.๖๑	-๑๑.๑๙	-๐.๐๖	-๐.๓๘	ลดลง
อ.เชียงคาน จ.เลย	๑๙๔.๑๑๘	๑๖.๐๐	๓.๒๑	๓.๓๑	๓.๕๐	๓.๗๙	๓.๙๙	-๑๒.๐๑	๐.๔๙	๐.๗๘	เพิ่มขึ้น
อ.เมือง จ.หนองคาย	๑๕๓.๖๔๘	๑๒.๒๐	๐.๕๔	๐.๖๘	๐.๘๒	๐.๙๒	๑.๐๕	-๑๑.๑๕	๐.๒๓	๐.๕๑	เพิ่มขึ้น
อ.เมือง จ.นครพนม	๑๓๒.๖๘๐	๑๒.๐๐	๑.๒๕	๑.๒๕	๑.๑๖	๑.๑๑	๑.๒๑	-๑๐.๗๙	๐.๐๕	-๐.๐๔	เพิ่มขึ้น
อ.เมือง จ.มุกดาหาร	๑๒๔.๒๑๙	๑๒.๕๐	๑.๖๑	๑.๖๒	๑.๕๙	๑.๕๓	๑.๕๐	-๑๑	-๐.๐๙	-๐.๑๑	ลดลง
อ.โขงเจียม จ.อุบลราชธานี	๘๙.๐๓๐	๑๔.๕๐	๒.๐๑	๑.๙๙	๑.๙๙	๒.๐๔	๑.๙๘	-๑๒.๕๒	-๐.๐๑	-๐.๐๓	ลดลง

***ไม่มีสถานการณ์

๑๐. สถานการณ์เตือนภัย Early Warning ณ วันที่ ๓ พฤษภาคม ๒๕๖๖ (กรมทรัพยากรน้ำ)

การแจ้งเตือน	สถานี	การแจ้งเตือน	ช่วงเวลา
เตือนสีแดง (อพยพ)	-	-	-
เตือนสีเหลือง (เตือนภัย)	-	-	-
เตือนสีเขียว (เฝ้าระวัง)	-	-	-

***ไม่มีสถานการณ์

๑๑. พื้นที่ติดตามและเฝ้าระวังสถานการณ์ธรณีพิบัติภัย ณ วันที่ ๔ พฤษภาคม ๒๕๖๖ (กรมทรัพยากรธรณี)

เนื่องจากในพื้นที่เสี่ยงภัยดินถล่มมีฝนตกต่อเนื่อง โดยเฉพาะในบริเวณภาคใต้จังหวัดยะลา ศูนย์ปฏิบัติการธรณีพิบัติภัย จึงได้ทำการเฝ้าระวังและติดตามสถานการณ์ธรณีพิบัติภัยดินถล่มและน้ำป่าไหลหลากเป็นพิเศษ และจะทำการแจ้งอาสาสมัครเครือข่ายในพื้นที่เสี่ยงภัยต่อไป

๑๒. เหตุการณ์วิกฤตน้ำปัจจุบัน ณ วันที่ ๔ พฤษภาคม ๒๕๖๖ [เวลา ๑๕.๐๐ น.(เมื่อวาน) - ๐๘.๐๐ น.(วันนี้)]

ไม่มีสถานการณ์

๑๓. สถานการณ์ภาวะน้ำท่วม และสถานการณ์ฝนแล้ง/ฝนทิ้งช่วง ณ วันที่ ๔ พฤษภาคม ๒๕๖๖ (ปภ.)

ไม่มีสถานการณ์

๑๔. ลักษณะอากาศ ๗ วันข้างหน้า (ระหว่างวันที่ ๓ - ๙ พฤษภาคม ๒๕๖๖)

ในช่วงวันที่ ๓ - ๗ พ.ค. ๖๖ ความกดอากาศต่ำเนื่องจากความร้อนปกคลุมประเทศไทยตอนบน ทำให้บริเวณดังกล่าวมีอากาศร้อนถึงร้อนจัด กับมีฟ้าหลัวในตอนกลางวัน ประกอบกับลมใต้พัดปกคลุมประเทศไทยตอนบน ทำให้บริเวณดังกล่าวยังคงมีฝนฟ้าคะนองและลมกระโชกแรงบางแห่งเกิดขึ้นได้ ขอให้ประชาชนในบริเวณประเทศไทยตอนบนระวังอันตรายจากฝนฟ้าคะนองและลมกระโชกแรงที่อาจเกิดขึ้นไว้ด้วย ส่วนในช่วงวันที่ ๘ - ๙ พ.ค. ๖๖ บริเวณความกดอากาศสูงหรือมวลอากาศเย็นกำลังปานกลางจากประเทศจีนจะแผ่ลงมาปกคลุมประเทศไทยตอนบนและทะเลจีนใต้ ประกอบกับลมใต้และลมตะวันออกเฉียงใต้ที่พัดปกคลุมประเทศไทยตอนบนมีกำลังแรงขึ้น ในขณะที่บริเวณดังกล่าวมีอากาศร้อนถึงร้อนจัด ลักษณะเช่นนี้ทำให้ประเทศไทยตอนบนจะมีพายุฤดูร้อนเกิดขึ้น ซึ่งมีลักษณะของพายุฝนฟ้าคะนอง ลมกระโชกแรง และลูกเห็บตกบางแห่ง รวมถึงอาจมีฟ้าผ่าเกิดขึ้นได้บางพื้นที่ โดยจะเริ่มมีผลกระทบบริเวณด้านตะวันออกของภาคตะวันออกเฉียงเหนือก่อน ส่วนภาคอื่นๆจะได้รับผลกระทบในระยะถัดไป

สำหรับภาคใต้ในช่วงวันที่ ๓ - ๔ พ.ค. ๖๖ ลมตะวันออกเฉียงและลมตะวันออกเฉียงใต้ที่พัดปกคลุมอ่าวไทย ภาคใต้ และทะเลอันดามันมีกำลังอ่อนลง ทำให้ภาคใต้มีฝนลดลง แต่ยังคงมีฝนฟ้าคะนองเกิดขึ้นได้บางพื้นที่ ส่วนในช่วงวันที่ ๕ - ๙ พ.ค. ๖๖ ลมตะวันตกและลมตะวันตกเฉียงใต้พัดปกคลุมทะเลอันดามัน ภาคใต้ และอ่าวไทย ประกอบกับในช่วงวันที่ ๘ - ๙ พ.ค. ๖๖ หย่อมความกดอากาศต่ำปกคลุมบริเวณอ่าวเบงกอลตอนล่าง และทะเลอันดามันเริ่มทวีกำลังแรง ทำให้ภาคใต้ยังคงมีฝนฟ้าคะนองเกิดขึ้นได้บางพื้นที่ โดยคลื่นลมบริเวณทะเลอันดามันมีกำลังแรงขึ้น โดยมีคลื่นสูง ๑ - ๒ เมตร บริเวณที่มีฝนฟ้าคะนองคลื่นสูงมากกว่า ๒ เมตร

๑๕. ความช่วยเหลือภัยแล้งสะสมของกรมทรัพยากรน้ำ

ความช่วยเหลือในพื้นที่ประสบปัญหาภัยแล้ง ตั้งแต่วันที่ ๑ ตุลาคม ๒๕๖๕ – ๓ พฤษภาคม ๒๕๖๖

หน่วยงาน	จังหวัด	ปริมาณการ สูบน้ำ (ลบ.ม.)	ปริมาณการ แจกจ่ายน้ำ สะอาด (ลิตร)	ประโยชน์ที่ได้รับ			
				อุปโภค-บริโภค		พื้นที่เกษตร (ไร่)	
				ครัวเรือน	ประชากร	ไม้ผล	นาข้าว
สท.๑	ลำปาง	-	๑,๘๕๙,๙๘๑	๑๖๙,๒๓๒	๔๕๒,๕๓๔	-	-
	เชียงใหม่	-	๑๓๔,๗๐๓	๒๑,๒๐๑	๘๗,๖๗๕	-	-
	แม่ฮ่องสอน	-	๘๘,๕๗๕	๙,๒๔๘	๖๐,๙๘๖	-	-
	เชียงราย	-	๒๘๘,๙๙๔	๕๖,๔๗๑	๑๗๔,๔๗๗	-	-
	กำแพงเพชร	-	๑๐๒,๗๖๖	๔๔,๑๒๕	๑๗๙,๓๑๐	-	-
	ลำพูน	๘๖๔,๓๐๐	-	-	-	-	๔,๗๐๐
สท.๒	นครสวรรค์	๔,๙๓๕,๖๐๐	-	๘๓๘	-	๑,๒๖๐	๘๑,๑๑๘
	นครสวรรค์	๑,๖๔๗,๒๘๐	๗๒,๐๐๐	๕,๔๕๓	๑๔,๘๕๒	-	-
สท.๓	อุดรธานี	๓,๗๔๔,๒๒๐	๓๐,๐๐๐	๔๘๑	๑,๙๗๒	-	๑,๗๗๐
	สกลนคร	๕,๑๖๘,๖๔๐	-	-	๓๓๗	๖,๗๘๓	-
สท.๔	ขอนแก่น	๑,๒๒๕,๔๐๐	-	๒,๐๗๖	๔,๕๘๘	-	-
	ร้อยเอ็ด	๑๒๔,๘๐๐	-	๑,๖๔๙	๔,๖๒๑	-	-
สท.๕	นครราชสีมา	๕๙๕,๖๘๘	๑๘,๐๐๐	๔,๐๔๖	๑๓,๒๕๘	-	-
สท.๖	จันทบุรี	๖,๗๑๔,๔๐๐	-	๑,๗๐๐	๓,๕๐๐	๕,๕๐๐	-
	ปราจีนบุรี	๒,๑๗๖,๐๐๐	๑๖๘,๐๐๐	๗๑๕	๑,๕๙๖	-	๑,๘๗๐
	ระยอง	๔๑๖,๐๐๐	-	๘๐	๘๐๐	๔,๕๐๐	-
	สระแก้ว	๒๑๗,๖๐๐	-	๒๙๓	๑,๔๔๑	๑๒๐	-
สท.๗	ราชบุรี	๔๗๓,๒๒๐	-	๑,๙๐๑	๖,๖๖๓	๑,๘๕๐	-
สท.๘	นครศรีธรรมราช	๑,๙๙๑,๐๗๐	-	๑,๗๒๓	๕,๒๖๔	๑๗,๖๕๐	-
	สงขลา	-	๑๕๖,๐๐๐	-	-	-	-
สท.๙	พิษณุโลก	๓๔,๐๘๐	-	๙๖	๔๘๘	-	-
	อุตรดิตถ์	๔๕๒,๔๐๐	๑,๑๒๒,๗๗๐	๘,๐๒๔	๘,๒๔๘	-	-
	น่าน	-	๒๖,๔๓๐	-	๙๕	-	-
	แพร่	๑,๕๙๘,๒๒๐	-	๙๑๓	๒,๓๖๕	-	๒,๕๖๐
สท.๑๐	สุราษฎร์ธานี	๓๙๐,๖๐๐	๘๒๐,๐๐๐	๓๖๓	๑,๒๘๙	๓,๓๐๐	-
	ชุมพร	๔,๐๐๐	-	๘,๔๐๐	๑๗,๐๐๐	๔,๐๐๐	-
สท.๑๑	อำนาจเจริญ	๑๐๗,๒๐๐	-	๘๕๓	๓,๑๒๖	๓๗	-
	ยโสธร	๒๔,๐๐๐	-	๒๑๐	๑,๖๒๗	๗	-
๒๗ จังหวัด		๓๒,๙๐๔,๗๑๘	๔,๘๘๘,๒๑๙	๓๔๐,๐๙๑	๑,๐๔๘,๑๑๒	๔๙,๗๐๗	๘๗,๓๑๘

จึงเรียนมาเพื่อโปรดทราบ

นายภาคล ถาวรฤชรัตน์
อธิบดีกรมทรัพยากรน้ำ
ประธานคณะทำงานศูนย์ปฏิบัติการ
ทรัพยากรธรรมชาติและสิ่งแวดล้อม (ด้านทรัพยากรน้ำ)