



รายงานการเฝ้าระวังติดตามสถานการณ์น้ำและความช่วยเหลือ ศูนย์ปฏิบัติการทรัพยากรธรรมชาติและสิ่งแวดล้อม (ด้านทรัพยากรน้ำ) กระทรวงทรัพยากรธรรมชาติและสิ่งแวดล้อม

กองวิเคราะห์และประเมินสถานการณ์น้ำ กรมทรัพยากรน้ำ

โทรศัพท์ ๐ ๒๒๗๑ ๖๐๐๐ ต่อ ๖๔๔๕ โทรสาร ๐ ๒๒๔๘ ๖๖๒๙ www.dwr.go.th IDLine: mekhalawoc Email: mekhala@dwr.mail.go.th

ศูนย์เทคโนโลยีสารสนเทศทรัพยากรน้ำบาดาล กรมทรัพยากรน้ำบาดาล

โทรศัพท์ ๐ ๒๖๖๖ ๗๐๙๐ โทรสาร ๐ ๒๖๖๖ ๗๑๐๐ www.dgr.go.th Email: itcenter@dgr.mail.go.th

สำนักงานนโยบายและแผนทรัพยากรธรรมชาติและสิ่งแวดล้อม

โทรศัพท์ ๐ ๒๒๖๕๖๕๐๐ www.onep.go.th Email: webmaster@onep.go.th

กรมทรัพยากรธรณี

โทรศัพท์ ๐ ๒๖๒๑๙๕๐๐ www.dmr.go.th Email: webmaster@dmr.mail.go.th

รายงานฉบับที่ ๒๕๐/๒๕๖๖

เวลา ๐๘.๐๐ น.

วันที่ ๕ พฤษภาคม ๒๕๖๖

เรียน รมว.ทส. เลขาธิการ รมว.ทส. ที่ปรึกษา รมว.ทส. ปกท.ทส. รอง ปกท.ทส. อทท. อทบ. และหน่วยงานที่เกี่ยวข้อง

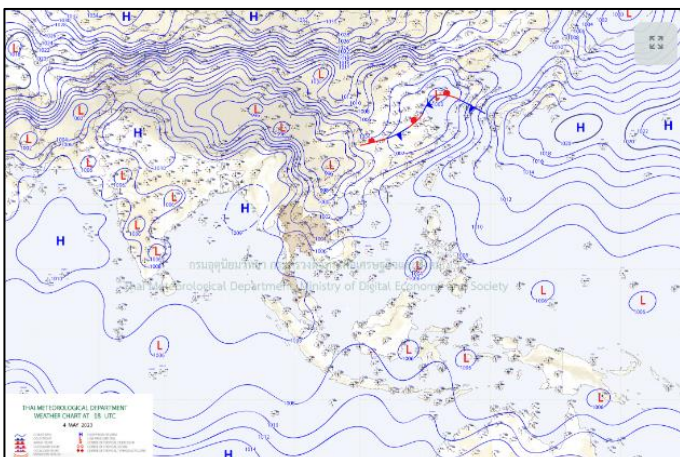
๑. สภาวะอากาศ เวลา ๐๕.๐๐ น. (กรมอุตุนิยมวิทยา)

พยากรณ์อากาศ ๒๔ ชั่วโมงข้างหน้า ความกดอากาศต่ำเนื่องจากความร้อนปกคลุมประเทศไทยตอนบน ทำให้บริเวณดังกล่าวมีอากาศร้อนถึงร้อนจัด กับมีฟ้าหลัวในตอนกลางวัน ในขณะที่ลมตะวันออกเฉียงใต้พัดปกคลุมประเทศไทยตอนบน ทำให้บริเวณดังกล่าวยังคงมีฝนฟ้าคะนองและลมกระโชกแรงบางแห่งเกิดขึ้นได้ ขอให้ประชาชนในบริเวณประเทศไทยตอนบนระวังอันตรายจากฝนฟ้าคะนองและลมกระโชกแรงที่อาจจะเกิดขึ้นไว้ด้วย

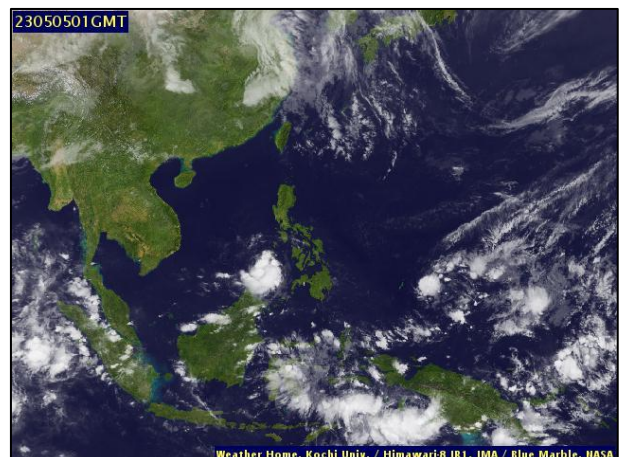
สำหรับลมตะวันตกและลมตะวันออกเฉียงใต้พัดปกคลุมทะเลอันดามัน ภาคใต้ และอ่าวไทย ทำให้ภาคใต้มีฝนตกหนักบางแห่ง ส่วนบริเวณทะเลอันดามันคลื่นสูงประมาณ ๑ เมตร บริเวณที่มีฝนฟ้าคะนองคลื่นสูงมากกว่า ๒ เมตร ขอให้ชาวเรือเดินเรือด้วยความระมัดระวังและหลีกเลี่ยงการเดินเรือในบริเวณที่มีฝนฟ้าคะนอง

ในช่วงวันที่ ๘ - ๑๐ พฤษภาคม ๒๕๖๖ บริเวณความกดอากาศสูงหรือมวลอากาศเย็นกำลังปานกลางจากประเทศจีนจะแผ่ลงมาปกคลุมประเทศไทยตอนบนและทะเลจีนใต้ ส่งผลทำให้มีลมตะวันออกเฉียงใต้พัดปกคลุมความชื้นจากอ่าวไทยและทะเลจีนใต้เข้ามาปกคลุมประเทศไทยตอนบน ในขณะที่บริเวณประเทศไทยตอนบนมีอากาศร้อนถึงร้อนจัด ประกอบกับมีลมตะวันออกเฉียงใต้พัดปกคลุม ลักษณะเช่นนี้ทำให้บริเวณดังกล่าวมีพายุฤดูร้อนเกิดขึ้น โดยมีลักษณะของพายุฝนฟ้าคะนอง ลมกระโชกแรง และลูกเห็บตกบางแห่ง รวมถึงอาจมีฟ้าผ่าเกิดขึ้นได้บางพื้นที่ โดยจะเริ่มมีผลกระทบในภาคตะวันออกเฉียงเหนือก่อน ส่วนภาคอื่นๆ จะได้รับผลกระทบในระยะถัดไป

ฝุ่นละอองในระยะนี้ : ประเทศไทยมีการสะสมฝุ่นละออง/หมอกควันอยู่ในเกณฑ์น้อยถึงปานกลาง เนื่องจากยังคงมีฝนตกในบริเวณดังกล่าวและมีการระบายอากาศดี

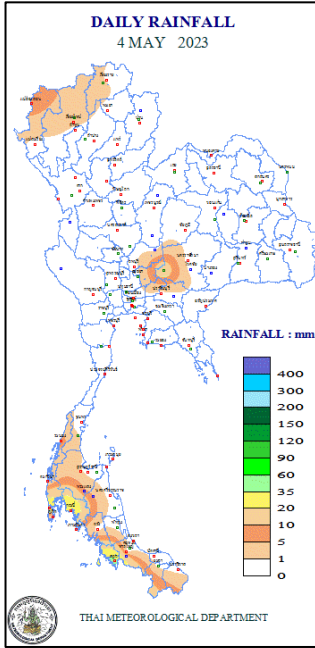


แผนที่อากาศ วันที่ ๕ พ.ค. ๒๕๖๖ เวลา ๐๑.๐๐ น.



ภาพถ่ายดาวเทียม วันที่ ๕ พ.ค. ๒๕๖๖ เวลา ๐๘.๐๐ น.

๒. ปริมาณฝนสะสม ณ เวลา ๐๗.๐๐น.(เมื่อวาน) - ๐๗.๐๐ น.(วันนี้) (กรมอุตุฯ)



จุดตรวจวัด	ปริมาณฝน (มม.)
จ.สตูล	๔๒.๖
จ.กระบี่	๓๕.๔
จ.ภูเก็ต (ศูนย์ฯ)	๒๖.๙
จ.นครราชสีมา (ปากช่อง สกษ.)	๑๖.๓
จ.สงขลา (สะเดา)	๑๑.๙
จ.แม่ฮ่องสอน	๗.๑
จ.ระนอง	๖.๘

๓. ปริมาณฝนสะสมของพื้นที่ลาดเชิงเขา ๑๒ ชม. ที่ผ่านมา (กรมทรัพยากรน้ำ)

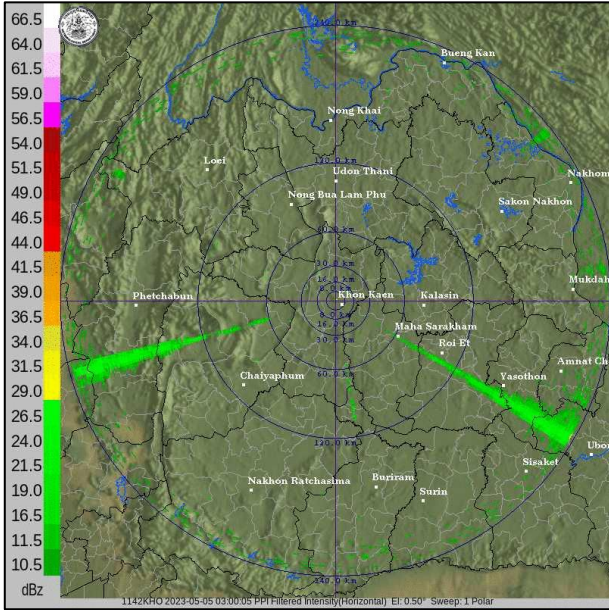
รหัสสถานี	จุดตรวจวัด	ปริมาณฝน (มม./๑๒ ชม.)
STN๐๕๗๗	บ้านพรุสมภาร ต.เทพกระษัตรี อ.ถลาง จ.ภูเก็ต	๔๐.๐
STN๐๒๘๘	บ้านบางหวาน ต.กมลา อ.กะทู้ จ.ภูเก็ต	๓๐.๐
STN๑๔๖๑	บ้านขุนสรวย ต.วาวี อ.แม่สรวย จ.เชียงราย	๒๑.๐
STN๐๔๕๙	บ้านวังเป่ง ต.น้ำตุน อ.ท่าลี่ จ.เลย	๑๗.๕
STN๐๑๕๗	บ้านปางปอย ต.แม่คะ อ.ฝาง จ.เชียงใหม่	๑๑.๕
STN๐๐๙๗	บ้านกะไหล ต.กะไหล อ.ตะกั่วทุ่ง จ.พังงา	๑๐.๕
STN๐๔๗๗	บ้านสะพานลาว ต.สหกรณ์นิคม อ.ทองผาภูมิ จ.กาญจนบุรี	๑๐.๐
STN๐๑๐๙	บ้านหมากปรก ต.ไม้ขาว อ.ถลาง จ.ภูเก็ต	๘.๕
STN๐๒๕๗	บ้านน้ำริน ต.สบป่อง อ.ปางมะผ้า จ.แม่ฮ่องสอน	๙.๕
STN๐๓๘๖	บ้านขุนห้วยแม่เปา ต.แม่เปา อ.พญาเม็งราย จ.เชียงราย	๘.๕

๔. ค่าความชื้นในดิน (กรมทรัพยากรน้ำ/คณะกรรมการอำนวยการแม่น้ำโขง)

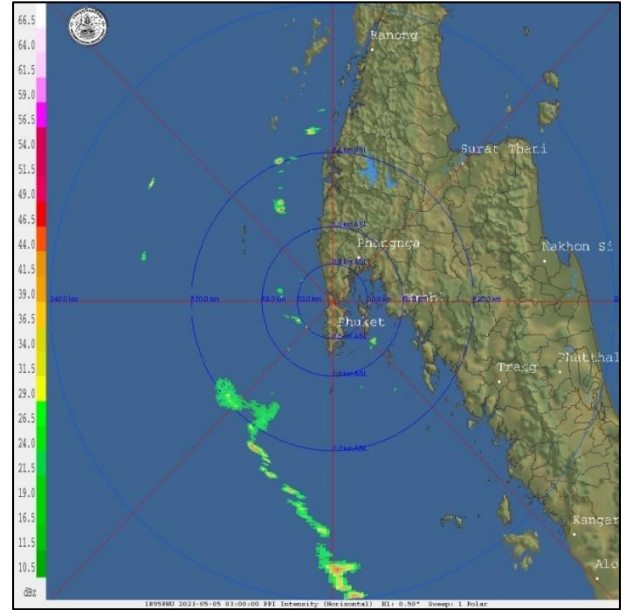
ภูมิภาค	ความชื้นในดิน [-] ๒ มี.ค. ๖๖	ความชื้นในดิน [-] ๒ เม.ย. ๖๖	แนวโน้ม
เหนือ	๐-๒๐	๐-๒๐	ลดลง
กลาง	๐-๒๐	๐-๒๐	ทรงตัว
ตะวันออกเฉียงเหนือ	๐-๒๐	๐-๒๐	ลดลง
ตะวันออก	๒๐-๔๐	๐-๒๐	ทรงตัว
ตะวันตก	๐-๒๐	๐-๒๐	ลดลง
ใต้	๒๐-๔๐	๒๐-๔๐	ลดลง

หมายเหตุ : ความชื้นในดิน ๐ หมายถึง ดินที่แห้งสนิท และ ๑๐๐ หมายถึง ดินที่อิ่มน้ำ

๕. เรดาร์ตรวจอากาศ ณ วันที่ ๕ พฤษภาคม ๒๕๖๖ (กรมอุตุนิยมวิทยา)



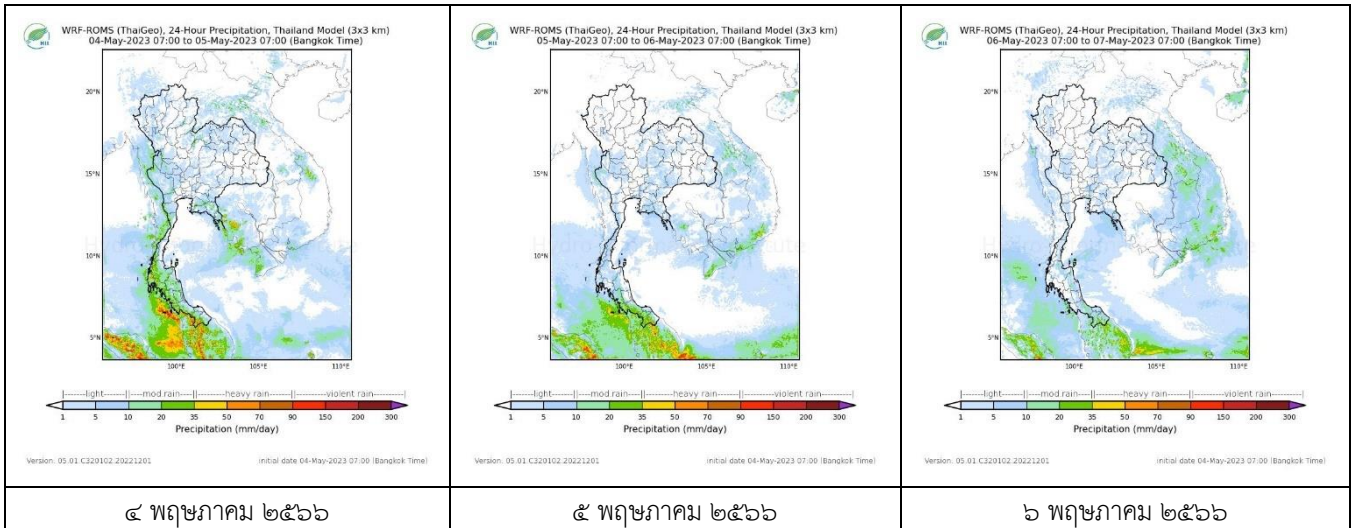
สถานีขอนแก่น เวลา ๐๕.๐๐ น.



สถานีภูเก็ต เวลา ๐๕.๐๐ น.

จากเรดาร์ตรวจอากาศพบกลุ่มเมฆฝนกระจายทุกภาคของประเทศไทย

๖. แผนภาพคาดการณ์ฝนล่วงหน้า ๓ วัน (สถาบันสารสนเทศทรัพยากรน้ำ (องค์การมหาชน))



๔ พฤษภาคม ๒๕๖๖

๕ พฤษภาคม ๒๕๖๖

๖ พฤษภาคม ๒๕๖๖

๗. สถานการณ์น้ำในแหล่งเก็บกักน้ำ ณ วันที่ ๔ พฤษภาคม ๒๕๖๖ (กรมชลประทาน กรมทรัพยากรน้ำ และสทช.)

๗.๑ ปริมาณน้ำในอ่างฯ ๔๐,๙๖๙ ล้าน ลบ.ม. คิดเป็นร้อยละ ๕๘ (ปริมาณน้ำใช้การได้ ๑๓,๔๓๒ ล้าน ลบ.ม. คิดเป็นร้อยละ ๓๓) ปริมาณน้ำในอ่างฯ เทียบกับปี ๒๕๖๕ (๔๐,๒๓๕ ล้าน ลบ.ม. คิดเป็นร้อยละ ๕๓) มากกว่าปี ๒๕๖๕ จำนวน ๖๙๔ ล้าน ลบ.ม. ปริมาณน้ำไหลลงอ่างฯ จำนวน ๒๔.๘๖ ล้าน ลบ.ม. ปริมาณน้ำระบาย จำนวน ๑๑๘.๕๖ ล้าน ลบ.ม. สามารถรับน้ำได้อีก ๒๙,๙๕๗ ล้าน ลบ.ม.

อ่างเก็บน้ำ	ความจุที่ รณก. (ล้าน ลบ.ม.)	ปริมาณ น้ำในอ่าง		ปริมาณ น้ำใช้การได้		ปริมาณ น้ำไหลลงอ่าง		ปริมาณ น้ำระบาย		ปริมาณ น้ำรับได้ อีก (ล้าน ม.๓) <small>(ความจุที่รับ- ปริมาณน้ำ ปัจจุบัน)</small>
		ปริมาณ (ล้าน ม.๓)	% น้ำ เก็บ กัก	ปริมาณ (ล้าน ม.๓)	% น้ำ ใช้ การ	วันนี้ (ล้าน ม.๓)	เมื่อวาน (ล้าน ม.๓)	วันนี้ (ล้าน ม.๓)	เมื่อวาน (ล้าน ม.๓)	
๑.ภูมิพล	๑๓,๔๖๒	๘,๑๔๔	๖๐	๔,๓๔๔	๔๕	๐.๐๐	๐.๐๐	๓๐.๐๐	๓๐.๐๐	๕,๓๑๘
๒.สิริกิติ์	๙,๕๑๐	๔,๔๒๗	๔๗	๑,๕๗๗	๒๔	๔.๐๓	๐.๐๐	๑๗.๐๑	๑๖.๙๗	๕,๐๘๓
๓.จุฬารัตน์	๑๖๔	๕๗	๓๕	๒๐	๑๖	๐.๑๔	๐.๐๑	๐.๐๐	๐.๐๐	๑๐๗
๔.อุบลรัตน์	๒,๔๓๑	๘๑๒	๓๓	๒๓๑	๑๒	๐.๐๐	๐.๒๗	๑.๐๐	๑.๐๐	๑,๖๑๙

๕.ลำปาง	๑,๙๘๐	๗๗๗	๓๙	๖๗๗	๓๖	๐.๐๐	๐.๐๐	๐.๙๕	๒.๔๘	๑,๒๐๓
๖.สุรินทร์	๑,๙๖๖	๑,๑๓๙	๕๘	๓๐๘	๒๗	๑.๘๗	๑.๘๖	๓.๐๕	๓.๐๕	๘๒๗
๗.ป่าสักชลสิทธิ์	๙๖๐	๒๒๒	๒๓	๒๑๙	๒๓	๐.๐๐	๐.๓๐	๓.๐๖	๓.๐๔	๗๓๘
๘.ศรีนครินทร์	๑๗,๗๔๕	๑๓,๖๓๑	๗๗	๓,๓๖๖	๔๕	๓.๔๙	๑.๕๘	๒๐.๐๗	๑๙.๙๖	๔,๑๑๔
๙.วีรราชสงคราม	๘,๘๖๐	๔,๓๒๑	๔๙	๑,๓๐๙	๒๒	๐.๘๔	๐.๗๕	๑๐.๑๐	๑๐.๐๒	๔,๕๓๙
๑๐.ขุนด่านปราการชล	๒๒๔	๕๓	๒๔	๔๙	๒๒	๐.๐๘	๐.๐๖	๐.๒๖	๐.๔๑	๑๗๑
๑๑.รัชชประภา	๕,๖๓๙	๓,๒๗๒	๕๘	๑,๙๒๑	๔๕	๑.๙๙	๓.๒๓	๘.๑๑	๘.๐๕	๒,๓๖๗
๑๒.บางยาง	๑,๔๕๔	๑,๑๘๐	๘๑	๙๐๔	๗๗	๘.๖๘	๓.๘๓	๘.๐๓	๘.๐๙	๒๗๔

๗.๒ อ่างเก็บน้ำขนาดกลาง ๔๓๕ แห่ง มีปริมาณน้ำ ๒,๖๔๕ ล้าน ลบ.ม. (๔๙%) ปริมาณน้ำใช้การ ๒,๒๔๒ ล้าน ลบ.ม. (๔๕%)

๗.๓ แหล่งน้ำในพื้นที่นอกเขตชลประทาน ๑๐๒,๐๙๙ แห่ง มีปริมาณน้ำรวม ๔,๔๘๐ ล้าน ลบ.ม. (๕๓%)

๗.๔ แหล่งน้ำขนาดเล็กนอกเขตชลประทาน ๑๓๘ แห่ง ตรวจวัดโดยกรมทรัพยากรน้ำ เริ่มต้นฤดูแล้ง มีปริมาณน้ำ ๒๖๐.๑๐ ล้าน ลบ.ม. (๙๕%) ปริมาณน้ำปัจจุบัน ๑๖๘.๘ ล้าน ลบ.ม. (๖๒%)

ภูมิภาค	จำนวน (แห่ง)	ปริมาณรวม (ล้าน ลบ.ม.)	ปริมาณน้ำ (ล้าน ลบ.ม.)							
			เดือน						ปัจจุบัน	
			ต.ค. ๖๕	พ.ย. ๖๕	ธ.ค. ๖๕	ม.ค. ๖๖	ก.พ. ๖๖	มี.ค. ๖๖	๒๖ เม.ย. ๖๖	ร้อยละ
เหนือ	๑๗,๒๔๙	๙๙๒	๙๕๗.๕๕	๙๔๐.๕๖	๙๓๐.๐๓	๙๐๘.๖๙	๘๓๑.๕๖	๗๕๔.๗๔	๕๙๓.๘๘	๖๐
ตะวันออกเฉียงเหนือ	๕๔,๕๔๗	๔,๓๘๒	๔,๔๔๑.๕๕	๓,๙๘๕.๘๕	๓,๗๕๙.๗๙	๓,๖๑๐.๑๑	๓,๒๘๕.๒๐	๒,๘๘๓.๓๐	๒,๑๕๖.๖๘	๔๙
กลาง	๑๖,๓๖๗	๑,๕๗๔	๑,๔๖๘.๓๓	๑,๕๒๕.๘๓	๑,๔๓๔.๒๒	๑,๔๐๒.๐๔	๑,๒๓๔.๓๘	๑,๑๒๑.๙๗	๙๗๕.๒๓	๖๒
ตะวันออกเฉียงใต้	๗,๘๐๔	๙๙๒	๙๖๑.๓๙	๙๙๘.๔๒	๙๔๘.๓๐	๙๐๙.๑๒	๗๙๙.๔๗	๖๘๘.๓๔	๔๙๓.๐๓	๕๐
ตะวันตก	๒,๕๐๖	๑๙๒	๑๑๗.๒๑	๑๖๘.๐๑	๑๗๑.๑๐	๑๖๘.๐๒	๑๕๑.๑๒	๑๓๑.๖๗	๙๒.๑๒	๔๘
ใต้	๓,๖๒๖	๓๓๘	๒๐๗.๕๘	๒๑๐.๘๓	๒๙๖.๒๐	๒๙๔.๖๕	๒๙๒.๗๔	๒๗๓.๘๓	๒๔๐.๕๑	๗๑
รวม	๑๐๒,๐๙๙.๐๐	๘,๔๗๐	๘,๑๕๓.๖๑	๗,๘๒๙.๕๐	๗,๕๓๕.๖๔	๗,๒๙๒.๖๔	๖,๕๙๙.๔๗	๕,๘๖๓.๘๖	๔,๕๕๑.๔๕	๕๔

๘. สถานการณ์น้ำในประเทศ ณ วันที่ ๒ - ๕ พฤษภาคม ๒๕๖๖ (กรมชลประทาน)

สถานี	แม่น้ำ	อำเภอ	จังหวัด	ระดับตลิ่ง (ม.รทก.)	ระดับน้ำ (ม.รทก.)				แนวโน้ม	เปรียบเทียบระดับตลิ่ง
					อังคาร	พุธ	พฤหัสบดี	ศุกร์		
					๒ พ.ค.	๓ พ.ค.	๔ พ.ค.	๕ พ.ค.		
P.๑	ปิง	เมือง	เชียงใหม่	๓.๗๐	๑.๑๒	๑.๑๒	๑.๐๙	๑.๔๔	เพิ่มขึ้น	- ๒.๒๖
W.๑C	วัง	เมือง	ลำปาง	๕.๒๐	๐.๖๕	๐.๗๑	๐.๖๙	๐.๕๙	ลดลง	- ๔.๖๑
Y.๑๖	ยม	บางระกำ	พิษณุโลก	๗.๓๐	๑.๓๖	๑.๓๘	๑.๓๙	๑.๓๙	ทรงตัว	- ๕.๙๑
N.๗A	น่าน	เมือง	พิจิตร	๙.๘๗	๒.๖๒	๒.๕๖	๒.๔๑	๒.๔๓	เพิ่มขึ้น	- ๗.๔๔
C.๒	เจ้าพระยา	เมือง	นครสวรรค์	๒๕.๗๐	๑๗.๙๕	๑๗.๙๔	๑๘.๐๕	๑๘.๐๓	ลดลง	- ๗.๖๗
C.๑๓	เจ้าพระยา	สรรพยา	ชัยนาท	๑๖.๓๔	๕.๕๔	๕.๕๔	๕.๕๔	๕.๕๔	ทรงตัว	- ๑๐.๘๐
M.๖A	มูล	สตึก	บุรีรัมย์	๗.๙๕	๐.๐๙	๐.๐๘	๐.๐๙	๐.๐๘	ลดลง	- ๗.๘๗
M.๑๙๑	ลำตะคอง	เมือง	นครราชสีมา	๓.๕๐	๑.๖๔	๑.๕๖	๑.๕๕	๑.๕๓	ลดลง	- ๑.๙๗
M.๗	มูล	เมือง	อุบลราชธานี	๗.๐๐	๒.๒๐	๒.๑๖	๒.๑๓	๒.๑๒	ลดลง	- ๔.๘๘
M.๖๙	ลำเซบก	ตระการพืชผล	อุบลราชธานี	๗.๓๐	๓.๗๒	๓.๗๒	๓.๗๒	***	***	***
X.๖๔	คลองท่าแซะ	ท่าแซะ	ชุมพร	๑๗.๑๓	๗.๗๓	๗.๗๓	๗.๗๓	๗.๗๓	ทรงตัว	- ๙.๔๐
X.๑๔๙	คลองกลาย	นบพิตำ	นครศรีธรรมราช	๓๓.๙๖	๒๗.๒๕	๒๗.๔๐	๒๗.๒๘	๒๗.๒๕	ลดลง	- ๖.๗๑
X.๒๗๔	แม่น้ำโก-ลก	แว้ง	นราธิวาส	๒๓.๕๐	๑๘.๒๒	๑๘.๒๓	๑๘.๒๕	๑๘.๒๓	ลดลง	- ๕.๒๗
X.๓๗A	แม่น้ำตาปี	พระแสง	สุราษฎร์ธานี	๑๑.๗๐	๔.๖๖	๔.๕๕	๔.๕๗	๔.๕๒	เพิ่มขึ้น	- ๗.๑๘

*** ยังไม่ได้รับรายงาน

๙. สถานการณ์น้ำในพื้นที่ลุ่มน้ำโขง ณ วันที่ ๕ พฤษภาคม ๒๕๖๖ (คณะกรรมการแม่โขง)

สถานี	ระดับอ้างอิง (ม.รทก.)	ระดับตลิ่ง (ม.)	ระดับน้ำ (ม.)					เปรียบเทียบระดับตลิ่ง (ม.)	ผลต่างของระดับน้ำ (ม.)		แนวโน้ม
			๑ พ.ค.	๒ พ.ค.	๓ พ.ค.	๔ พ.ค.	๕ พ.ค.		๓ วันย้อนหลัง	๕ วันย้อนหลัง	
อ.เชียงแสน จ.เชียงราย	๓๕๗.๑๑๐	๑๒.๘๐	๑.๖๓	๑.๖๗	๑.๖๔	๑.๖๑	๑.๕๗	-๑๑.๒๓	-๐.๐๗	-๐.๐๖	ลดลง
อ.เชียงคาน จ.เลย	๑๙๔.๑๑๘	๑๖.๐๐	๓.๓๑	๓.๕๐	๓.๗๙	๓.๙๙	๓.๙๑	-๑๒.๐๙	๐.๑๒	๐.๖๐	ลดลง
อ.เมือง จ.หนองคาย	๑๕๓.๖๔๘	๑๒.๒๐	๐.๖๘	๐.๘๒	๐.๙๒	๑.๐๕	๑.๒๒	-๑๐.๙๘	๐.๓๐	๐.๕๔	เพิ่มขึ้น
อ.เมือง จ.นครพนม	๑๓๒.๖๘๐	๑๒.๐๐	๑.๒๕	๑.๑๖	๑.๑๑	๑.๒๑	๑.๓๒	-๑๐.๖๘	๐.๒๑	๐.๐๗	เพิ่มขึ้น
อ.เมือง จ.มุกดาหาร	๑๒๔.๒๑๙	๑๒.๕๐	๑.๖๒	๑.๕๙	๑.๕๓	๑.๕๐	๑.๖๐	-๑๐.๙	๐.๐๗	-๐.๐๒	เพิ่มขึ้น
อ.โขงเจียม จ.อุบลราชธานี	๘๙.๐๓๐	๑๔.๕๐	๑.๙๙	๑.๙๙	๒.๐๔	๑.๙๘	๑.๙๓	-๑๒.๕๗	-๐.๑๑	-๐.๐๖	ลดลง

***ไม่มีสถานการณ์

๑๐. สถานการณ์เตือนภัย Early Warning ณ วันที่ ๕ พฤษภาคม ๒๕๖๖ (กรมทรัพยากรน้ำ)

การแจ้งเตือน	สถานี	การแจ้งเตือน	ช่วงเวลา
เตือนสีแดง (อพยพ)	-	-	-
เตือนสีเหลือง (เตือนภัย)	-	-	-
เตือนสีเขียว (เฝ้าระวัง)	-	-	-

***ไม่มีสถานการณ์

๑๑. พื้นที่ติดตามและเฝ้าระวังสถานการณ์ธรณีพิบัติภัย ณ วันที่ ๕ พฤษภาคม ๒๕๖๖ (กรมทรัพยากรธรณี)

เนื่องจากในพื้นที่เสี่ยงภัยดินถล่มมีฝนตกต่อเนื่อง โดยเฉพาะในบริเวณภาคใต้จังหวัดยะลา ศูนย์ปฏิบัติการธรณีพิบัติภัยจึงได้ทำการเฝ้าระวังและติดตามสถานการณ์ธรณีพิบัติภัยดินถล่มและน้ำป่าไหลหลากเป็นพิเศษ และจะทำการแจ้งอาสาสมัครเครือข่ายในพื้นที่เสี่ยงภัยต่อไป

๑๒. เหตุการณ์วิกฤตน้ำปัจจุบัน ณ วันที่ ๕ พฤษภาคม ๒๕๖๖ [เวลา ๑๕.๐๐ น. (เมื่อวาน) - ๐๘.๐๐ น.(วันนี้)]

ไม่มีสถานการณ์

๑๓. สถานการณ์ภาวะน้ำท่วม และสถานการณ์ฝนแล้ง/ฝนทิ้งช่วง ณ วันที่ ๕ พฤษภาคม ๒๕๖๖ (ปก.)

ไม่มีสถานการณ์

๑๔. ลักษณะอากาศ ๗ วันข้างหน้า (ระหว่างวันที่ ๔ - ๑๐ พฤษภาคม ๒๕๖๖)

ในช่วงวันที่ ๔ - ๗ พ.ค. ๖๖ ความกดอากาศต่ำเนื่องจากความร้อนปกคลุมประเทศไทยตอนบน ทำให้บริเวณดังกล่าวมีอากาศร้อนถึงร้อนจัด กับมีฟ้าหลัวในตอนกลางวัน ประกอบกับลมใต้และลมตะวันออกเฉียงใต้พัดปกคลุมประเทศไทยตอนบน ทำให้บริเวณดังกล่าวยังคงมีฝนฟ้าคะนองและลมกระโชกแรงบางแห่งเกิดขึ้นได้ ส่วนในช่วงวันที่ ๘ - ๑๐ พ.ค. ๖๖ บริเวณความกดอากาศสูงหรือมวลอากาศเย็นกำลังปานกลางจากประเทศจีนจะแผ่ลงมาปกคลุมประเทศไทยตอนบนและทะเลจีนใต้ ประกอบกับลมใต้และลมตะวันออกเฉียงใต้ที่พัดปกคลุมประเทศไทยตอนบนมีกำลังแรงขึ้น ในขณะที่บริเวณดังกล่าวมีอากาศร้อนถึงร้อนจัด ลักษณะเช่นนี้ทำให้ประเทศไทยตอนบนจะมีพายุฤดูร้อนเกิดขึ้น ซึ่งมีลักษณะของพายุฝนฟ้าคะนอง ลมกระโชกแรง และลูกเห็บตกบางแห่ง รวมถึงอาจมีฟ้าผ่าเกิดขึ้นได้บางพื้นที่ โดยจะเริ่มมีผลกระทบบริเวณภาคตะวันออกเฉียงเหนือและภาคตะวันออกก่อน ส่วนภาคอื่นๆจะได้รับผลกระทบในระยะถัดไป

ในช่วงวันที่ ๕ - ๑๐ พ.ค. ๖๖ ลมตะวันตกและลมตะวันออกเฉียงใต้พัดปกคลุมทะเลอันดามัน ภาคใต้ และอ่าวไทย ทำให้ภาคใต้ยังคงมีฝนฟ้าคะนองเกิดขึ้นได้บางพื้นที่ โดยคลื่นลมบริเวณทะเลอันดามันมีกำลังแรงขึ้น โดยบริเวณทะเลอันดามันตอนบนมีคลื่นสูง ๒ - ๓ เมตร บริเวณที่มีฝนฟ้าคะนองคลื่นสูงมากกว่า ๓ เมตร ส่วนทะเลอันดามันตอนล่างมีคลื่นสูง ๑ - ๒ เมตร บริเวณที่มีฝนฟ้าคะนองคลื่นสูงมากกว่า ๒ เมตร

อนึ่ง หย่อมความกดอากาศต่ำที่ปกคลุมบริเวณอ่าวเบงกอลตอนล่าง คาดว่าจะทวีกำลังแรงขึ้นในช่วงวันที่ ๘ - ๑๐ พ.ค. ๖๖ และจะเคลื่อนขึ้นไปปกคลุมบริเวณอ่าวเบงกอลตอนกลางในระยะถัดไป

๑๕. ความช่วยเหลือภัยแล้งสะสมของกรมทรัพยากรน้ำ

ความช่วยเหลือในพื้นที่ประสบปัญหาภัยแล้ง ตั้งแต่วันที่ ๑ ตุลาคม ๒๕๖๕ - ๓ พฤษภาคม ๒๕๖๖

หน่วยงาน	จังหวัด	ปริมาณการ สูบน้ำ (ลบ.ม.)	ปริมาณการ แจกจ่ายน้ำ สะอาด (ลิตร)	ประโยชน์ที่ได้รับ			
				อุปโภค-บริโภค		พื้นที่เกษตร (ไร่)	
				ครัวเรือน	ประชากร	ไม้ผล	นาข้าว
สทน.๑	ลำปาง	-	๑,๘๕๙,๙๘๑	๑๖๙,๒๓๒	๔๕๒,๕๓๔	-	-
	เชียงใหม่	-	๑๓๔,๗๐๓	๒๑,๒๐๑	๘๗,๖๗๕	-	-
	แม่ฮ่องสอน	-	๘๘,๕๗๕	๙,๒๔๘	๖๐,๙๘๖	-	-
	เชียงราย	-	๒๘๘,๙๙๔	๕๖,๔๗๑	๑๗๔,๔๗๗	-	-
	กำแพงเพชร	-	๑๐๒,๗๖๖	๔๔,๑๒๕	๑๗๙,๓๑๐	-	-
	ลำพูน	๘๖๔,๓๐๐	-	-	-	๔,๗๐๐	-
สทน.๒	นครสวรรค์	๔,๙๓๕,๖๐๐	-	๘๓๘	-	๑,๒๖๐	๘๑,๑๑๘
	นครสวรรค์	๑,๖๔๗,๒๘๐	๗๒,๐๐๐	๕,๔๕๓	๑๔,๘๕๒	-	-
สทน.๓	อุดรธานี	๓,๗๔๔,๒๒๐	๓๐,๐๐๐	๔๘๑	๑,๙๗๒	-	๑,๗๗๐
	สกลนคร	๕,๑๖๘,๖๔๐	-	-	๓๓๗	๖,๗๘๓	-
สทน.๔	ขอนแก่น	๑,๒๒๕,๔๐๐	-	๒,๐๗๖	๔,๕๘๘	-	-
	ร้อยเอ็ด	๑๒๔,๘๐๐	-	๑,๖๔๙	๔,๖๒๑	-	-
สทน.๕	นครราชสีมา	๕๙๕,๖๘๘	๑๘,๐๐๐	๔,๐๔๖	๑๓,๒๕๘	-	-
สทน.๖	จันทบุรี	๖,๗๑๔,๔๐๐	-	๑,๗๐๐	๓,๕๐๐	๕,๕๐๐	-
	ปราจีนบุรี	๒,๑๗๖,๐๐๐	๑๖๘,๐๐๐	๗๑๕	๑,๕๙๖	-	๑,๘๗๐
	ระยอง	๔๑๖,๐๐๐	-	๘๐	๘๐๐	๔,๕๐๐	-
	สระแก้ว	๒๑๗,๖๐๐	-	๒๙๓	๑,๔๔๑	๑๒๐	-
สทน.๗	ราชบุรี	๔๗๓,๒๒๐	-	๑,๙๐๑	๖,๖๖๓	๑,๘๕๐	-
สทน.๘	นครศรีธรรมราช	๑,๙๙๑,๐๗๐	-	๑,๗๒๓	๕,๒๖๔	๑๗,๖๕๐	-
	สงขลา	-	๑๕๖,๐๐๐	-	-	-	-
สทน.๙	พิษณุโลก	๓๔,๐๘๐	-	๙๖	๔๘๘	-	-
	อุตรดิตถ์	๔๕๒,๔๐๐	๑,๑๒๒,๗๗๐	๘,๐๒๔	๘,๒๔๘	-	-
	น่าน	-	๒๖,๔๓๐	-	๙๕	-	-
	แพร่	๑,๕๙๘,๒๒๐	-	๙๑๓	๒,๓๖๕	-	๒,๕๖๐
สทน.๑๐	สุราษฎร์ธานี	๓๙๐,๖๐๐	๘๒๐,๐๐๐	๓๖๓	๑,๒๘๙	๓,๓๐๐	-
	ชุมพร	๔,๐๐๐	-	๘,๔๐๐	๑๗,๐๐๐	๔,๐๐๐	-
สทน.๑๑	อำนาจเจริญ	๑๐๗,๒๐๐	-	๘๕๓	๓,๑๒๖	๓๗	-
	ยโสธร	๒๔,๐๐๐	-	๒๑๐	๑,๖๒๗	๗	-
๒๗ จังหวัด		๓๒,๙๐๔,๗๑๘	๔,๘๘๘,๒๑๙	๓๔๐,๐๙๑	๑,๐๔๘,๑๑๒	๔๙,๗๐๗	๘๗,๓๑๘

จึงเรียนมาเพื่อโปรดทราบ

นายภาตล ถาวรฤทธิรัตน์
อธิบดีกรมทรัพยากรน้ำ
ประธานคณะทำงานศูนย์ปฏิบัติการ
ทรัพยากรธรรมชาติและสิ่งแวดล้อม (ด้านทรัพยากรน้ำ)