



## รายงานการเฝ้าระวังติดตามสถานการณ์น้ำและความช่วยเหลือ ศูนย์ปฏิบัติการทรัพยากรธรรมชาติและสิ่งแวดล้อม (ด้านทรัพยากรน้ำ) กระทรวงทรัพยากรธรรมชาติและสิ่งแวดล้อม

กองวิเคราะห์และประเมินสถานการณ์น้ำ กรมทรัพยากรน้ำ

โทรศัพท์ ๐ ๒๒๗๑ ๖๐๐๐ ต่อ ๖๔๔๕ โทรสาร ๐ ๒๒๙๘ ๖๖๒๙ [www.dwr.go.th](http://www.dwr.go.th) IDLine: mekhalawoc Email: mekhala@dwr.mail.go.th

ศูนย์เทคโนโลยีสารสนเทศทรัพยากรน้ำบาดาล กรมทรัพยากรน้ำบาดาล

โทรศัพท์ ๐ ๒๖๖๖ ๗๐๙๐ โทรสาร ๐ ๒๖๖๖ ๗๑๐๐ [www.dgr.go.th](http://www.dgr.go.th) Email: itcenter@dgr.mail.go.th

สำนักงานนโยบายและแผนทรัพยากรธรรมชาติและสิ่งแวดล้อม

โทรศัพท์ ๐ ๒๒๖๕๖๕๐๐ [www.onep.go.th](http://www.onep.go.th) Email: [webmaster@onep.go.th](mailto:webmaster@onep.go.th)

กรมทรัพยากรธรณี

โทรศัพท์ ๐ ๒๖๒๑๙๕๐๐ [www.dmr.go.th](http://www.dmr.go.th) Email: [webmaster@dmr.mail.go.th](mailto:webmaster@dmr.mail.go.th)

รายงานฉบับที่ ๒๕๔/๒๕๖๖

เวลา ๐๘.๐๐ น.

วันที่ ๗ พฤษภาคม ๒๕๖๖

เรียน รมว.ทส. เลขาธิการ รมว.ทส. ที่ปรึกษา รมว.ทส. ปกท.ทส. รอง ปกท.ทส. อทน. อทบ. และหน่วยงานที่เกี่ยวข้อง

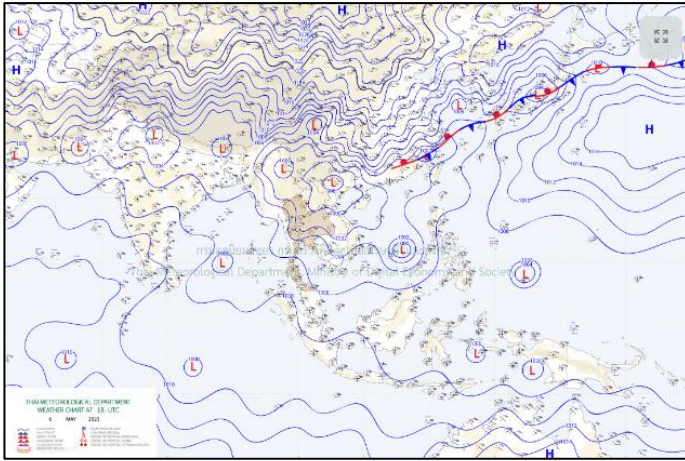
### ๑. สภาวะอากาศ เวลา ๐๕.๐๐ น. (กรมอุตุนิยมวิทยา)

พยากรณ์อากาศ ๒๔ ชั่วโมงข้างหน้า ประเทศไทยมีอากาศร้อนโดยทั่วไป กับมีฟ้าหลัวในตอนกลางวัน และมีอากาศร้อนจัดหลายพื้นที่บริเวณประเทศไทยตอนบน ขอให้ประชาชนดูแลสุขภาพสุขภาพ และระวังโรคลมแดดเนื่องจากสภาพอากาศที่ร้อนถึงร้อนจัด ทั้งนี้เนื่องจากความกดอากาศต่ำเนื่องจากความร้อนปกคลุมประเทศไทยตอนบน ในขณะที่ลมตะวันตกเฉียงใต้พัดปกคลุมประเทศไทยตอนบน ทำให้บริเวณดังกล่าวมีฝนฟ้าคะนองและลมกระโชกแรงเกิดขึ้นได้บางพื้นที่ ขอให้ประชาชนระวังอันตรายจากฝนฟ้าคะนองและลมกระโชกแรงที่อาจจะเกิดขึ้นไว้ด้วย

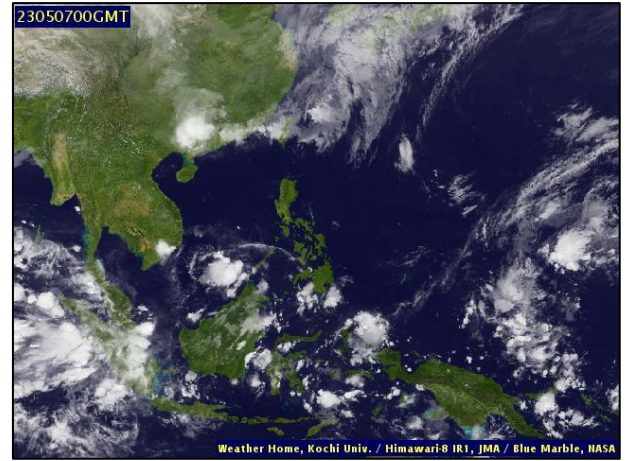
สำหรับลมตะวันตกและลมตะวันตกเฉียงใต้พัดปกคลุมทะเลอันดามัน ภาคใต้ และอ่าวไทย ทำให้ภาคใต้ยังคงมีฝนฟ้าคะนองเกิดขึ้น ส่วนบริเวณทะเลอันดามันมีคลื่นสูงประมาณ ๑ เมตร บริเวณที่มีฝนฟ้าคะนองคลื่นสูงมากกว่า ๑ เมตร ขอให้ชาวเรือเดินเรือด้วยความระมัดระวังและหลีกเลี่ยงการเดินเรือในบริเวณที่มีฝนฟ้าคะนองไว้ด้วย

บริเวณความกดอากาศสูงหรือมวลอากาศเย็นกำลังปานกลางจากประเทศจีนได้แผ่ลงมาปกคลุมประเทศไทยตอนบนได้แล้ว คาดว่าจะแผ่ลงมาปกคลุมประเทศไทยตอนบนและทะเลจีนใต้ในช่วงวันที่ ๘-๑๐ พ.ค. ๒๕๖๖ ประกอบกับมีลมใต้และลมตะวันออกเฉียงใต้พัดนำความชื้นจากอ่าวไทยและทะเลจีนใต้เข้ามาปกคลุมประเทศไทยตอนบน ในขณะที่บริเวณดังกล่าวมีอากาศร้อนถึงร้อนจัด ลักษณะเช่นนี้ทำให้ประเทศไทยตอนบนมีพายุฤดูร้อนเกิดขึ้น โดยมีลักษณะของพายุฝนฟ้าคะนอง ลมกระโชกแรง และลูกเห็บตกบางแห่ง รวมถึงอาจมีฟ้าผ่าเกิดขึ้นได้บางพื้นที่ ซึ่งจะเริ่มมีผลกระทบในภาคตะวันออกเฉียงเหนือก่อน ส่วนภาคอื่นๆจะได้รับผลกระทบในระยะถัดไป

ฝุ่นละอองในระยะนี้ : ประเทศไทยมีการสะสมฝุ่นละออง/หมอกควันอยู่ในเกณฑ์น้อย เนื่องจากบริเวณดังกล่าวมีการระบายอากาศดี เว้นแต่บริเวณภาคเหนือและภาคตะวันออกเฉียงเหนือตอนบนที่มีการสะสมฝุ่นละออง/หมอกควันอยู่ในเกณฑ์ปานกลางถึงมาก เนื่องจากมีฝนน้อยและการระบายอากาศไม่ดี

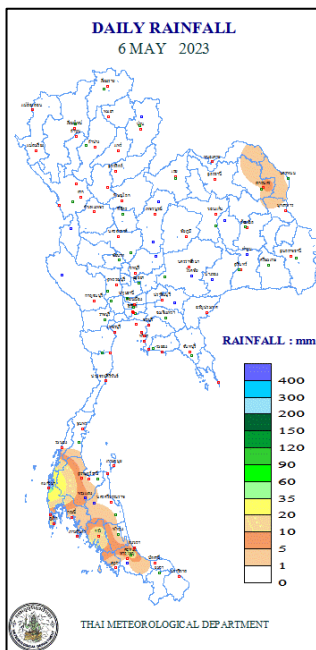


แผนที่อากาศ วันที่ ๗ พ.ค. ๒๕๖๖ เวลา ๐๑.๐๐ น.



ภาพถ่ายดาวเทียม วันที่ ๗ พ.ค. ๒๕๖๖ เวลา ๐๗.๐๐ น.

๒. ปริมาณฝนสะสม ณ เวลา ๐๗.๐๐ น.(เมื่อวาน) - ๐๗.๐๐ น.(วันนี้) (กรมอุตุนิยมวิทยา)



จุดตรวจวัด	ปริมาณฝน (มม.)
จ.พังงา (ตะกั่วป่า)	๔๔.๓
จ.สงขลา (คอหงษ์ สกษ.)	๒๔.๐
จ.ตรัง	๑๙.๑
จ.ภูเก็ต	๑๔.๖
จ.สกลนคร	๘.๒
จ.นครศรีธรรมราช (ฉวาง)	๑.๑
จ.สงขลา (หาดใหญ่)	๐.๔

๓. ปริมาณฝนสะสมของพื้นที่ลาดเชิงเขา ๑๒ ชม. ที่ผ่านมา (กรมทรัพยากรน้ำ)

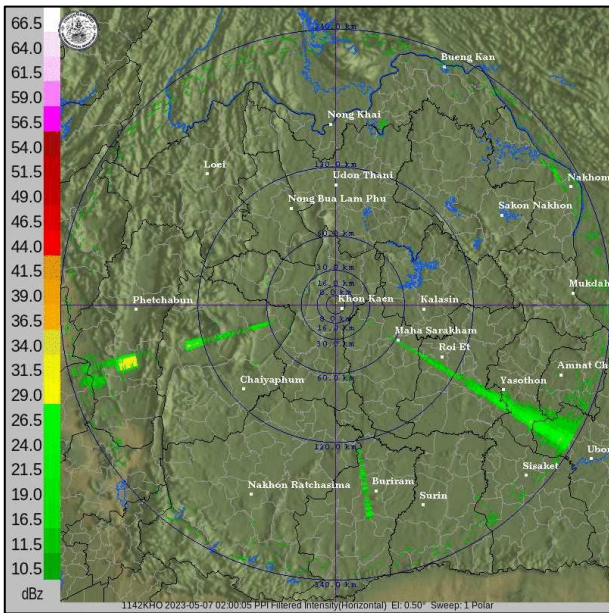
รหัสสถานี	จุดตรวจวัด	ปริมาณฝน (มม./๑๒ ชม.)
STN๐๔๕๙	บ้านวังเป่ง ต.น้ำตุน อ.ท่าลี่ จ.เลย	๒๑๔.๕
STN๑๗๕๑	บ้านไอร์กลูแป ต.โคกสะอาด อ.เรือเสาะ จ.นราธิวาส	๑๕๗.๐
STN๑๖๙๕	บ้านสลาแต ต.ห้วยกระทิง อ.กรงปินัง จ.ยะลา	๘๐.๕
STN๑๗๔๙	บ้านป่าไผ่ ต.กาหลง อ.ศรีสาคร จ.นราธิวาส	๖๖.๐
STN๑๖๐๓	บ้านลูโบ๊ะป็นยัง ต.กาบัง อ.กาบัง จ.ยะลา	๕๔.๕
STN๑๗๕๖	บ้านกือลอง ต.ตลิ่งชัน อ.บันนังสตา จ.ยะลา	๕๑.๐
STN๑๙๔๔	บ้านคลองสระ ต.คลองสระ อ.กาญจนดิษฐ์ จ.สุราษฎร์ธานี	๔๖.๕
STN๑๖๒๑	บ้านทุ่งปรือ ต.พะตง อ.หาดใหญ่ จ.สงขลา	๔๓.๕
STN๑๗๑๑	บ้านมานแ ต.ยะหา อ.ยะหา จ.ยะลา	๓๔.๐
STN๑๗๕๔	บ้านไอร์เจียะ ต.ชากอ อ.ศรีสาคร จ.นราธิวาส	๓๒.๕

**๔. ค่าความชื้นในดิน (กรมทรัพยากรน้ำ/คณะกรรมการธิการแม่น้ำโขง)**

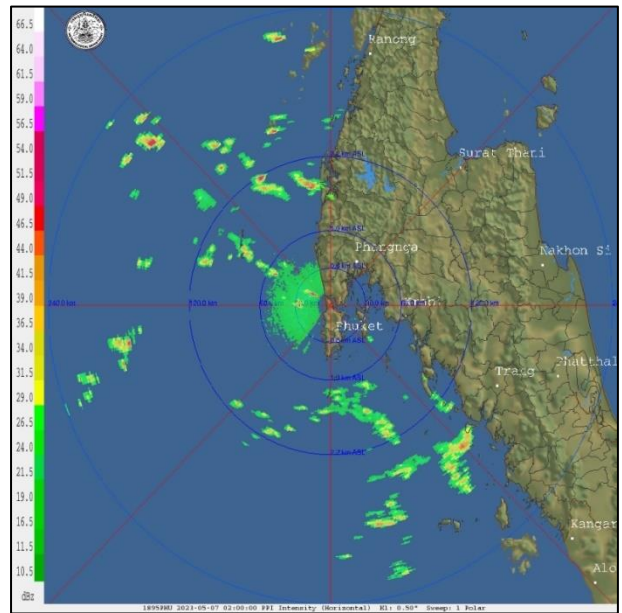
ภูมิภาค	ความชื้นในดิน [-] ๒ มี.ค. ๖๖	ความชื้นในดิน [-] ๒ เม.ย. ๖๖	แนวโน้ม
เหนือ	๐-๒๐	๐-๒๐	ลดลง
กลาง	๐-๒๐	๐-๒๐	ทรงตัว
ตะวันออกเฉียงเหนือ	๐-๒๐	๐-๒๐	ลดลง
ตะวันออก	๒๐-๔๐	๐-๒๐	ทรงตัว
ตะวันตก	๐-๒๐	๐-๒๐	ลดลง
ใต้	๒๐-๔๐	๒๐-๔๐	ลดลง

หมายเหตุ : ความชื้นในดิน ๐ หมายถึง ดินที่แห้งสนิท และ ๑๐๐ หมายถึง ดินที่อิ่มน้ำ

**๕. เรดาร์ตรวจอากาศ ณ วันที่ ๗ พฤษภาคม ๒๕๖๖ (กรมอุตุนิยมวิทยา)**



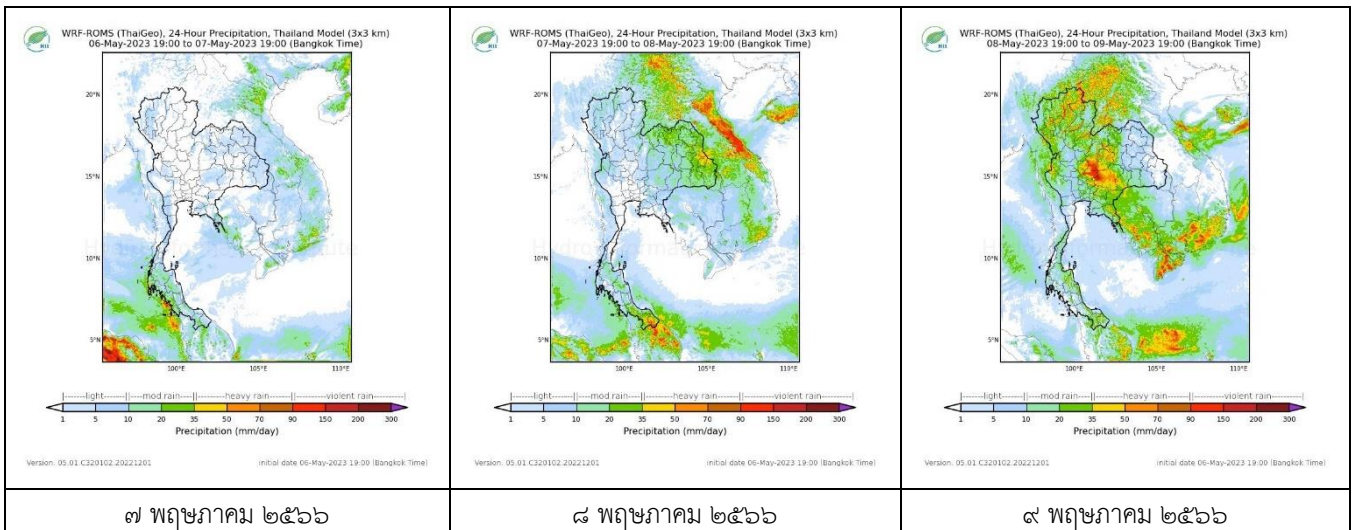
สถานีขอนแก่น เวลา ๐๕.๐๐ น.



สถานีภูเก็ต เวลา ๐๕.๐๐ น.

จากเรดาร์ตรวจอากาศพบกลุ่มเมฆฝนกระจายทุกภาคของประเทศไทย

**๖. แผนภาพคาดการณ์ฝนล่วงหน้า ๓ วัน (สถาบันสารสนเทศทรัพยากรน้ำ (องค์การมหาชน))**



๗ พฤษภาคม ๒๕๖๖

๘ พฤษภาคม ๒๕๖๖

๙ พฤษภาคม ๒๕๖๖



### ๗. สถานการณ์น้ำในแหล่งเก็บกักน้ำ ณ วันที่ ๖ พฤษภาคม ๒๕๖๖ (กรมชลประทาน กรมทรัพยากรน้ำ และสทช.)

๗.๑ ปริมาณน้ำในอ่างฯ ๔๐,๗๔๖ ล้าน ลบ.ม. คิดเป็นร้อยละ ๕๗ (ปริมาณน้ำใช้การได้ ๑๗,๒๐๙ ล้าน ลบ.ม. คิดเป็นร้อยละ ๓๖) ปริมาณน้ำในอ่างฯ เทียบกับปี ๒๕๖๕ (๔๐,๐๔๑ ล้าน ลบ.ม. คิดเป็นร้อยละ ๕๖) มากกว่าปี ๒๕๖๕ จำนวน ๗๐๕ ล้าน ลบ.ม. ปริมาณน้ำไหลลงอ่างฯ จำนวน ๒๒.๖๗ ล้าน ลบ.ม. ปริมาณน้ำระบาย จำนวน ๑๑๕.๔๔ ล้าน ลบ.ม. สามารถรับน้ำได้อีก ๓๐,๑๘๑ ล้าน ลบ.ม.

อ่างเก็บน้ำ	ความจุที่ รณก. (ล้าน ลบ.ม.)	ปริมาณ น้ำในอ่าง		ปริมาณ น้ำใช้การได้		ปริมาณ น้ำไหลลงอ่าง		ปริมาณ น้ำระบาย		ปริมาณ น้ำรับได้ อีก (ล้าน ม. <sup>๓</sup> ) <small>(ความจุที่ รณก.- ปริมาณน้ำ ปัจจุบัน)</small>
		ปริมาณ (ล้าน ม. <sup>๓</sup> )	% น้ำ เก็บ กัก	ปริมาณ (ล้าน ม. <sup>๓</sup> )	% น้ำใช้ การ	วันนี้ (ล้าน ม. <sup>๓</sup> )	เมื่อวาน (ล้าน ม. <sup>๓</sup> )	วันนี้ (ล้าน ม. <sup>๓</sup> )	เมื่อวาน (ล้าน ม. <sup>๓</sup> )	
๑.ภูมิพล	๑๓,๔๖๒	๘,๐๘๔	๖๐	๔,๒๘๔	๔๔	๐.๕๐	๐.๐๐	๒๘.๐๐	๒๘.๐๐	๕,๓๗๘
๒.สิริกิติ์	๙,๕๑๐	๔,๓๙๖	๔๖	๑,๕๕๖	๒๓	๒.๓๓	๒.๓๑	๑๖.๙๙	๑๗.๐๐	๕,๑๑๔
๓.จุฬารัตน์	๑๖๔	๕๗	๓๕	๒๐	๑๖	๐.๑๙	๐.๑๙	๐.๐๐	๐.๐๐	๑๐๗
๔.อุบลรัตน์	๒,๔๓๑	๘๐๘	๓๓	๒๒๗	๑๒	๐.๒๔	๐.๒๘	๐.๙๗	๑.๐๑	๑,๖๒๓
๕.ลำปาว	๑,๙๘๐	๗๗๓	๓๙	๖๗๓	๓๖	๐.๐๐	๐.๐๐	๐.๒๑	๐.๒๑	๑,๒๐๗
๖.สิรินธร	๑,๙๖๖	๑,๑๒๙	๕๗	๒๙๘	๒๖	๐.๐๐	๐.๐๐	๓.๐๙	๒.๐๐	๘๓๗
๗.ป่าสักชลสิทธิ์	๙๖๐	๒๑๔	๒๒	๒๑๑	๒๒	๐.๐๐	๐.๐๐	๓.๐๓	๓.๐๔	๗๔๖
๘.ศรีนครินทร์	๑๗,๗๔๕	๑๓,๕๙๒	๗๗	๓,๓๒๗	๔๔	๖.๘๙	๒.๔๕	๑๙.๙๕	๒๐.๐๒	๔,๑๕๓
๙.วชิราลงกรณ์	๘,๘๖๐	๔,๒๙๘	๔๙	๑,๒๘๖	๒๒	๐.๐๐	๐.๘๘	๑๐.๐๕	๑๐.๑๓	๔,๕๖๒
๑๐.ขุนด่านปราการชล	๒๒๔	๕๒	๒๓	๔๗	๒๑	๐.๐๔	๐.๐๕	๑.๑๖	๐.๓๘	๑๗๒
๑๑.รัชชประภา	๕,๖๓๙	๓,๒๖๐	๕๘	๑,๙๐๙	๔๕	๓.๔๐	๒.๗๙	๘.๒๑	๘.๙๐	๒,๓๗๙
๑๒.บางกลาง	๑,๔๕๔	๑,๑๘๐	๘๑	๙๐๔	๗๗	๖.๖๕	๙.๖๕	๘.๐๓	๘.๐๒	๒๗๔

๗.๒ อ่างเก็บน้ำขนาดกลาง ๔๓๕ แห่ง มีปริมาณน้ำ ๒,๖๒๘ ล้าน ลบ.ม. (๔๙%) ปริมาณน้ำใช้การ ๒,๒๒๔ ล้าน ลบ.ม. (๔๔%)

๗.๓ แหล่งน้ำในพื้นที่นอกเขตชลประทาน ๑๐๒,๐๙๙ แห่ง มีปริมาณน้ำรวม ๔,๔๘๐ ล้าน ลบ.ม. (๕๓%)

๗.๔ แหล่งน้ำขนาดเล็กนอกเขตชลประทาน ๑๓๘ แห่ง ตรวจวัดโดยกรมทรัพยากรน้ำ เริ่มต้นฤดูแล้ง มีปริมาณน้ำ ๒๖๐.๑๐ ล้าน ลบ.ม. (๙๕%) ปริมาณน้ำปัจจุบัน ๑๖๘.๘ ล้าน ลบ.ม. (๖๒%)

ภูมิภาค	จำนวน (แห่ง)	ปริมาณ รวม (ล้าน ลบ.ม.)	ปริมาณน้ำ (ล้าน ลบ.ม.)							ปัจจุบัน	
			เดือน						๒๖ เม.ย. ๖๖	ร้อยละ	
			ต.ค. ๖๕	พ.ย. ๖๕	ธ.ค. ๖๕	ม.ค. ๖๖	ก.พ. ๖๖	มี.ค. ๖๖			
เหนือ	๑๗,๒๔๙	๙๙๒	๙๕๗.๕๕	๙๔๐.๕๖	๙๓๐.๐๓	๙๐๘.๖๙	๘๓๑.๕๖	๗๕๔.๗๔	๕๙๓.๘๘	๖๐	
ตะวันออกเฉียงเหนือ	๕๔,๕๔๗	๔,๓๘๒	๔,๔๔๑.๕๕	๓,๙๘๕.๘๕	๓,๗๕๙.๗๙	๓,๖๑๐.๑๑	๓,๒๘๕.๒๐	๒,๘๘๓.๓๐	๒,๑๕๖.๖๘	๔๙	
กลาง	๑๖,๓๖๗	๑,๕๗๔	๑,๔๖๘.๓๓	๑,๕๒๕.๘๓	๑,๔๓๔.๒๒	๑,๔๐๒.๐๔	๑,๒๓๔.๓๘	๑,๑๒๑.๙๗	๙๗๕.๒๓	๖๒	
ตะวันออกเฉียง	๗,๘๐๔	๙๙๒	๙๖๑.๓๙	๙๙๘.๔๒	๙๔๔.๓๐	๙๐๙.๑๒	๗๙๙.๔๗	๖๙๘.๓๔	๔๙๓.๐๓	๕๐	
ตะวันตก	๒,๕๐๖	๑๙๒	๑๑๗.๒๑	๑๖๘.๐๑	๑๗๑.๑๐	๑๖๘.๐๒	๑๕๑.๑๒	๑๓๑.๖๗	๙๒.๑๒	๔๘	
ใต้	๓,๖๒๖	๓๓๘	๒๐๗.๕๘	๒๑๐.๘๓	๒๙๖.๒๐	๒๙๔.๖๕	๒๙๒.๗๔	๒๗๓.๘๓	๒๔๐.๕๑	๗๑	
รวม	๑๐๒,๐๙๙.๐๐	๘,๔๗๐	๘,๑๕๓.๖๑	๗,๘๒๙.๕๐	๗,๕๓๕.๖๔	๗,๒๙๒.๖๔	๖,๕๙๔.๔๗	๕,๘๖๓.๘๖	๔,๕๕๑.๔๕	๕๔	

๘. สถานการณ์น้ำในประเทศ ณ วันที่ ๔ - ๗ พฤษภาคม ๒๕๖๖ (กรมชลประทาน)

สถานี	แม่น้ำ	อำเภอ	จังหวัด	ระดับ ตลิ่ง (ม. รทก.)	ระดับน้ำ (ม.รทก.)				แนวโน้ม	เปรียบเทียบ ระดับ ตลิ่ง
					พท.สบต.	ศุกร.	เสาร์	อาทิตย์		
					๔ พ.ค.	๕ พ.ค.	๖ พ.ค.	๗ พ.ค.		
P.๑	ปิง	เมือง	เชียงใหม่	๓.๗๐	๑.๐๙	๑.๔๔	๑.๕๒	๑.๖๐	เพิ่มขึ้น	- ๒.๑๐
W.๑C	วัง	เมือง	ลำปาง	๕.๒๐	๐.๖๙	๐.๕๙	๐.๕๔	๐.๕๒	ลดลง	- ๔.๖๘
Y.๑๖	ยม	บางระกำ	พิษณุโลก	๗.๓๐	๑.๓๙	๑.๓๙	๑.๓๑	๑.๒๕	ลดลง	- ๖.๐๕
N.๗A	น่าน	เมือง	พิจิตร	๙.๘๗	๒.๔๑	๒.๔๓	๒.๕๙	๒.๕๒	ลดลง	- ๗.๓๕
C.๒	เจ้าพระยา	เมือง	นครสวรรค์	๒๕.๗๐	๑๘.๐๕	๑๘.๐๓	๑๘.๐๗	๑๗.๙๗	ลดลง	- ๗.๗๓
C.๑๓	เจ้าพระยา	สรรพยา	ชัยนาท	๑๖.๓๔	๕.๕๔	๕.๕๔	๕.๕๔	๕.๔๑	ลดลง	- ๑๐.๙๓
M.๖A	มูล	สตึก	บุรีรัมย์	๗.๙๕	๐.๐๙	๐.๐๘	๐.๐๗	๐.๐๗	ทรงตัว	- ๗.๘๘
M.๑๙๑	ลำตะคอง	เมือง	นครราชสีมา	๓.๕๐	๑.๕๕	๑.๕๓	๑.๗๐	๑.๖๖	ลดลง	- ๑.๘๔
M.๗	มูล	เมือง	อุบลราชธานี	๗.๐๐	๒.๑๓	๒.๑๒	๒.๑๓	๒.๑๔	เพิ่มขึ้น	- ๔.๘๖
M.๖๙	ลำเซบก	โครงการพิเศษ	อุบลราชธานี	๗.๓๐	๓.๗๒	***	***	***	เพิ่มขึ้น	***
X.๖๔	คลองท่าแซะ	ท่าแซะ	ชุมพร	๑๗.๑๓	๗.๗๓	๗.๗๓	๗.๗๓	๗.๗๓	ทรงตัว	- ๙.๔๐
X.๑๔๙	คลองกลาย	นบพิตำ	นครศรีธรรมราช	๓๓.๙๖	๒๗.๒๘	๒๗.๒๕	๒๗.๒๘	๒๗.๒๕	ลดลง	- ๖.๗๑
X.๒๗๔	แม่น้ำโก-ลก	แว้ง	นราธิวาส	๒๓.๕๐	๑๘.๒๕	๑๘.๒๓	๑๘.๒๐	๑๘.๒๐	ทรงตัว	- ๕.๓๐
X.๓๗A	แม่น้ำตาปี	พระแสง	สุราษฎร์ธานี	๑๑.๗๐	๔.๕๗	๔.๕๒	๔.๔๙	๔.๕๗	เพิ่มขึ้น	- ๗.๑๓

\*\*\* ยังไม่ได้รับรายงาน

๙. สถานการณ์น้ำในพื้นที่ลุ่มน้ำโขง ณ วันที่ ๗ พฤษภาคม ๒๕๖๖ (คณะกรรมการจัดการแม่น้ำโขง)

สถานี	ระดับ อ้างอิง (ม.รทก.)	ระดับ ตลิ่ง (ม.)	ระดับน้ำ (ม.)					เปรียบเทียบ ระดับ ตลิ่ง (ม.)	ผลต่างของระดับน้ำ (ม.)		แนวโน้ม
			๓ พ.ค.	๔ พ.ค.	๕ พ.ค.	๖ พ.ค.	๗ พ.ค.		๓ วัน ย้อนหลัง	๕ วัน ย้อนหลัง	
			อ.เชียงแสน จ.เชียงราย	๓๕๗.๑๑๐	๑๒.๘๐	๑.๖๔	๑.๖๑		๑.๕๗	๑.๕๒	
อ.เชียงคน จ.เลย	๑๙๔.๑๑๘	๑๖.๐๐	๓.๗๙	๓.๙๙	๓.๙๑	๓.๖๘	๓.๔๖	-๑๒.๕๔	-๐.๔๕	-๐.๓๓	ลดลง
อ.เมือง จ.หนองคาย	๑๕๓.๖๔๘	๑๒.๒๐	๐.๙๒	๑.๐๕	๑.๒๒	๑.๒๘	๑.๒๒	-๑๐.๙๘	๐.๐๐	๐.๓๐	ลดลง
อ.เมือง จ.นครพนม	๑๓๒.๖๘๐	๑๒.๐๐	๑.๑๑	๑.๒๑	๑.๓๒	๑.๓๘	๑.๔๓	-๑๐.๕๗	๐.๑๑	๐.๓๒	เพิ่มขึ้น
อ.เมือง จ.มุกดาหาร	๑๒๔.๒๑๙	๑๒.๕๐	๑.๕๓	๑.๕๐	๑.๖๐	๑.๗๐	๑.๗๕	-๑๐.๗๕	๐.๑๕	๐.๒๒	เพิ่มขึ้น
อ.โขงเจียม จ.อุบลราชธานี	๘๙.๐๓๐	๑๔.๕๐	๒.๐๔	๑.๙๘	๑.๙๓	๑.๙๗	๒.๐๗	-๑๒.๔๓	๐.๑๔	๐.๐๓	เพิ่มขึ้น

\*\*\*ไม่มีสถานการณ์

๑๐. สถานการณ์เตือนภัย Early Warning ณ วันที่ ๗ พฤษภาคม ๒๕๖๖ (กรมทรัพยากรน้ำ)

การแจ้งเตือน	สถานี	การแจ้งเตือน	ช่วงเวลา
เตือนสีแดง (อพยพ)	-	-	-
เตือนสีเหลือง (เตือนภัย)	-	-	-
เตือนสีเขียว (เฝ้าระวัง)	-	-	-

\*\*\*ไม่มีสถานการณ์

**๑๑. พื้นที่ติดตามและเฝ้าระวังสถานการณ์ธรณีพิบัติภัย ณ วันที่ ๗ พฤษภาคม ๒๕๖๖ (กรมทรัพยากรธรณี)**

เนื่องจากในพื้นที่เสี่ยงภัยดินถล่มมีฝนตกต่อเนื่อง โดยเฉพาะในบริเวณภาคใต้จังหวัดยะลา ศูนย์ปฏิบัติการธรณีพิบัติภัย จึงได้ทำการเฝ้าระวังและติดตามสถานการณ์ธรณีพิบัติภัยดินถล่มและน้ำป่าไหลหลากเป็นพิเศษ และจะทำการแจ้งอาสาสมัครเครือข่ายในพื้นที่เสี่ยงภัยต่อไป

**๑๒. เหตุการณ์วิกฤตน้ำปัจจุบัน ณ วันที่ ๗ พฤษภาคม ๒๕๖๖ [เวลา ๑๕.๐๐ น. (เมื่อวาน) - ๐๘.๐๐ น.(วันนี้)]**

ไม่มีสถานการณ์

**๑๓. สถานการณ์ภาวะน้ำท่วม และสถานการณ์ฝนแล้ง/ฝนทิ้งช่วง ณ วันที่ ๗ พฤษภาคม ๒๕๖๖ (ปก.)**

ไม่มีสถานการณ์

**๑๔. ลักษณะอากาศ ๗ วันข้างหน้า (ระหว่างวันที่ ๖ - ๑๒ พฤษภาคม ๒๕๖๖)**

ในช่วงวันที่ ๖ - ๗ พ.ค. ๖๖ ความกดอากาศต่ำเนื่องจากความร้อนปกคลุมประเทศไทยตอนบน ทำให้บริเวณดังกล่าวมีอากาศร้อนถึงร้อนจัด กับมีฟ้าหลัวในตอนกลางวัน ประกอบกับลมใต้และลมตะวันออกเฉียงใต้พัดปกคลุมประเทศไทยตอนบน ทำให้บริเวณดังกล่าวยังคงมีฝนฟ้าคะนองและลมกระโชกแรงบางแห่งเกิดขึ้นได้ ส่วนในช่วงวันที่ ๘ - ๑๐ พ.ค. ๖๖ บริเวณความกดอากาศสูงหรือมวลอากาศเย็นกำลังปานกลางจากประเทศจีนจะแผ่ลงมาปกคลุมประเทศไทยตอนบนและทะเลจีนใต้ ทำให้ลมใต้และลมตะวันออกเฉียงใต้ที่พัดปกคลุมประเทศไทยตอนบนมีกำลังแรงขึ้น ในขณะที่บริเวณดังกล่าวมีอากาศร้อนถึงร้อนจัด ลักษณะเช่นนี้ทำให้ประเทศไทยตอนบนมีพายุฤดูร้อนเกิดขึ้น ซึ่งมีลักษณะของพายุฝนฟ้าคะนอง ลมกระโชกแรง และลูกเห็บตกบางแห่ง รวมถึงอาจมีฟ้าผ่าเกิดขึ้นได้บางพื้นที่ โดยจะเริ่มมีผลกระทบบริเวณภาคตะวันออกเฉียงเหนือก่อน ส่วนภาคอื่นๆ จะได้รับผลกระทบในระยะถัดไป หลังจากนั้นในช่วงวันที่ ๑๑ - ๑๒ พ.ค. ๖๖ ลมตะวันออกเฉียงใต้จะมีกำลังแรงขึ้น ทำให้บริเวณด้านตะวันตกของประเทศไทยมีฝนฟ้าคะนองเพิ่มขึ้น

ในช่วงวันที่ ๖ - ๘ พ.ค. ๖๖ ลมตะวันออกเฉียงใต้พัดปกคลุมทะเลอันดามัน ภาคใต้ และอ่าวไทย ทำให้ภาคใต้ยังคงมีฝนฟ้าคะนองเกิดขึ้น โดยทะเลอันดามันมีคลื่นสูง ๑ - ๒ เมตร บริเวณที่มีฝนฟ้าคะนองคลื่นสูงประมาณ ๒ เมตร ส่วนในช่วงวันที่ ๙ - ๑๒ พ.ค. ๖๖ ลมตะวันออกเฉียงใต้กำลังแรงพัดปกคลุมทะเลอันดามันและภาคใต้ ทำให้ภาคใต้มีฝนเพิ่มขึ้นและมีฝนตกหนักบางแห่ง คลื่นลมบริเวณทะเลอันดามันมีกำลังแรง โดยทะเลอันดามันตอนบนมีคลื่นสูง ๒ - ๔ เมตร บริเวณที่มีฝนฟ้าคะนองคลื่นสูงมากกว่า ๔ เมตร ส่วนทะเลอันดามันตอนล่างมีคลื่นสูงประมาณ ๒ เมตร บริเวณที่มีฝนฟ้าคะนองคลื่นสูงมากกว่า ๒ เมตร

อนึ่ง ในช่วงวันที่ ๘ - ๑๒ พ.ค. ๖๖ หย่อมความกดอากาศต่ำที่ปกคลุมบริเวณอ่าวเบงกอลตอนล่าง คาดว่าจะทวีกำลังแรงขึ้นเป็นพายุหมุนเขตร้อน และจะเข้าปกคลุมบริเวณอ่าวเบงกอลตอนกลางในระยะถัดไป

## ๑๕. ความช่วยเหลือภัยแล้งสะสมของกรมทรัพยากรน้ำ

ความช่วยเหลือในพื้นที่ประสบปัญหาภัยแล้ง ตั้งแต่วันที่ ๑ ตุลาคม ๒๕๖๕ - ๓ พฤษภาคม ๒๕๖๖

หน่วยงาน	จังหวัด	ปริมาณการ สูบน้ำ (ลบ.ม.)	ปริมาณการ แจกจ่ายน้ำ สะอาด (ลิตร)	ประโยชน์ที่ได้รับ			
				อุปโภค-บริโภค		พื้นที่เกษตร (ไร่)	
				ครัวเรือน	ประชากร	ไม้ผล	นาข้าว
สทท.๑	ลำปาง	-	๑,๘๕๙,๙๘๑	๑๖๙,๒๓๒	๔๕๒,๕๓๔	-	-
	เชียงใหม่	-	๑๓๔,๗๐๓	๒๑,๒๐๑	๘๗,๖๗๕	-	-
	แม่ฮ่องสอน	-	๘๘,๕๗๕	๙,๒๔๘	๖๐,๙๘๖	-	-
	เชียงราย	-	๒๘๘,๙๙๔	๕๖,๔๗๑	๑๗๔,๔๗๗	-	-
	กำแพงเพชร	-	๑๐๒,๗๖๖	๔๔,๑๒๕	๑๗๙,๓๑๐	-	-
	ลำพูน	๘๖๔,๓๐๐	-	-	-	-	๔,๗๐๐
สทท.๒	นครสวรรค์	๔,๙๓๕,๖๐๐	-	๘๓๘	-	๑,๒๖๐	๘๑,๑๑๘
	นครสวรรค์	๑,๖๔๗,๒๘๐	๗๒,๐๐๐	๕,๔๕๓	๑๔,๘๕๒	-	-
สทท.๓	อุดรธานี	๓,๗๔๔,๒๒๐	๓๐,๐๐๐	๔๘๑	๑,๙๗๒	-	๑,๗๗๐
	สกลนคร	๕,๑๖๘,๖๔๐	-	-	๓๓๗	๖,๗๘๓	-
สทท.๔	ขอนแก่น	๑,๒๒๕,๔๐๐	-	๒,๐๗๖	๔,๕๘๘	-	-
	ร้อยเอ็ด	๑๒๔,๘๐๐	-	๑,๖๔๙	๔,๖๒๑	-	-
สทท.๕	นครราชสีมา	๕๙๕,๖๘๘	๑๘,๐๐๐	๔,๐๔๖	๑๓,๒๕๘	-	-
สทท.๖	จันทบุรี	๖,๗๑๔,๔๐๐	-	๑,๗๐๐	๓,๕๐๐	๕,๕๐๐	-
	ปราจีนบุรี	๒,๑๗๖,๐๐๐	๑๖๘,๐๐๐	๗๑๕	๑,๕๙๖	-	๑,๘๗๐
	ระยอง	๔๑๖,๐๐๐	-	๘๐	๘๐๐	๔,๕๐๐	-
	สระแก้ว	๒๑๗,๖๐๐	-	๒๙๓	๑,๔๔๑	๑๒๐	-
สทท.๗	ราชบุรี	๔๗๓,๒๒๐	-	๑,๙๐๑	๖,๖๖๓	๑,๘๕๐	-
สทท.๘	นครศรีธรรมราช	๑,๙๙๑,๐๗๐	-	๑,๗๒๓	๕,๒๖๔	๑๗,๖๕๐	-
	สงขลา	-	๑๕๖,๐๐๐	-	-	-	-
สทท.๙	พิษณุโลก	๓๔,๐๘๐	-	๙๖	๔๘๘	-	-
	อุตรดิตถ์	๔๕๒,๔๐๐	๑,๑๒๒,๗๗๐	๘,๐๒๔	๘,๒๔๘	-	-
	น่าน	-	๒๖,๔๓๐	-	๙๕	-	-
	แพร่	๑,๕๙๘,๒๒๐	-	๙๑๓	๒,๓๖๕	-	๒,๕๖๐
สทท.๑๐	สุราษฎร์ธานี	๓๙๐,๖๐๐	๘๒๐,๐๐๐	๓๖๓	๑,๒๘๙	๓,๓๐๐	-
	ชุมพร	๔,๐๐๐	-	๘,๔๐๐	๑๗,๐๐๐	๔,๐๐๐	-
สทท.๑๑	อำนาจเจริญ	๑๐๗,๒๐๐	-	๘๕๓	๓,๑๒๖	๓๗	-
	ยโสธร	๒๔,๐๐๐	-	๒๑๐	๑,๖๒๗	๗	-
	<b>๒๗ จังหวัด</b>	<b>๓๒,๙๐๔,๗๑๘</b>	<b>๔,๘๘๘,๒๑๙</b>	<b>๓๔๐,๐๙๑</b>	<b>๑,๐๔๘,๑๑๒</b>	<b>๔๙,๗๐๗</b>	<b>๘๗,๓๑๘</b>



กระทรวงทรัพยากรธรรมชาติและสิ่งแวดล้อม  
วันที่ ๖ พฤษภาคม ๒๕๖๖

๑. กรม ทรัพยากรน้ำ สำนักงาน สำนักงานทรัพยากรน้ำที่ ๗
๒. กิจกรรมที่ดำเนินการ ลงพื้นที่ขุดลอกแหล่งน้ำ เพื่อเพิ่มปริมาณน้ำ แก้ไขปัญหาไม่ผลยืนต้นตาย (ต้นทุเรียน)  
เนื่องจากการขาดแคลนน้ำ ในพื้นที่หมู่ที่ ๙ ตำบลห้วยสัตว์ใหญ่ อำเภอหัวหิน จังหวัดประจวบคีรีขันธ์
๓. ประโยชน์ที่ได้รับ \_\_\_\_\_ - \_\_\_\_\_ ไร่ ๔๘,๐๐๐ ลิตร  
\_\_\_\_\_ - \_\_\_\_\_ ครั้วเรือน \_\_\_\_\_ - \_\_\_\_\_ คน



ข้อมูลจาก [www.dwr.go.th](http://www.dwr.go.th)

จึงเรียนมาเพื่อโปรดทราบ

นายภาตล ถาวรฤกษ์รัตน์  
อธิบดีกรมทรัพยากรน้ำ  
ประธานคณะทำงานศูนย์ปฏิบัติการ  
ทรัพยากรธรรมชาติและสิ่งแวดล้อม (ด้านทรัพยากรน้ำ)