



รายงานการเฝ้าระวังติดตามสถานการณ์น้ำ ๒๔ ชั่วโมง

ศูนย์ป้องกันวิกฤติน้ำ กรมทรัพยากรน้ำ กระทรวงทรัพยากรธรรมชาติและสิ่งแวดล้อม
โทรศัพท์ ๐ ๒๒๘๘ ๖๖๓๑ โทรสาร ๐ ๒๒๘๘ ๖๖๒๙ <http://www.dwr.go.th>

รายงานฉบับที่ ๙๒๒/๒๕๖๐

เวลา ๐๘.๐๐ น.

วันที่ ๑๓ เมษายน ๒๕๖๐

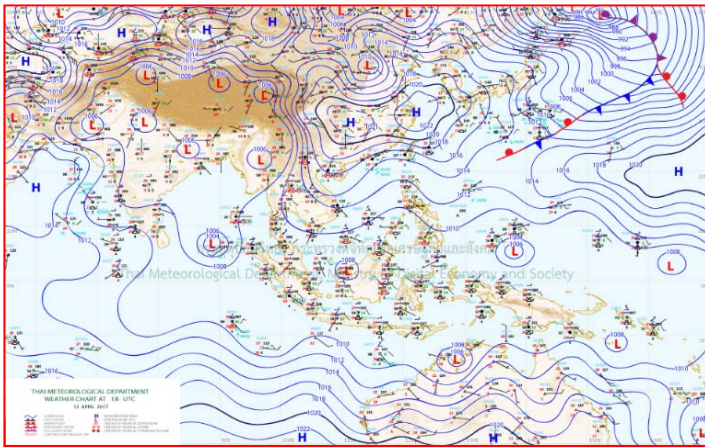
เรื่อง รายงานการเฝ้าระวังติดตามสถานการณ์น้ำ ๒๔ ชั่วโมง

เรียน รมว.ทส. เลขานุการ รมว.ทส. ปกท.ทส. รอง ปกท.ทส. อทท. รอง อทท. และหน่วยงานที่เกี่ยวข้อง

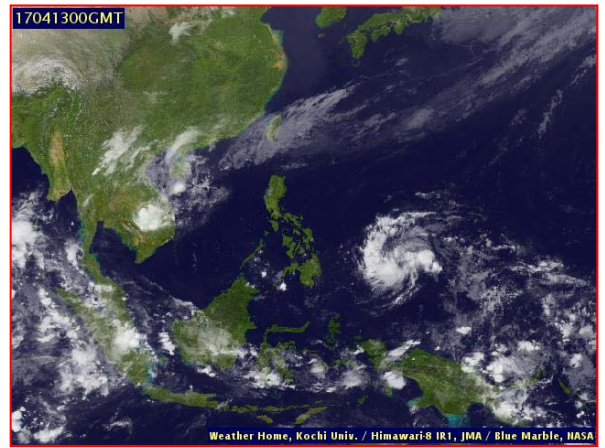
กรมทรัพยากรน้ำขอรายงานการเฝ้าระวังและติดตามสถานการณ์น้ำ ประจำวันที่ ๑๓ เมษายน ๒๕๖๐ ดังนี้

๑. สภาพอากาศ ณ เวลา ๐๖.๐๐ น. (ที่มา: กรมอุตุนิยมวิทยา)

พยากรณ์อากาศ ๒๔ ชั่วโมงข้างหน้า ประเทศไทยตอนบนมีอากาศร้อนกับมีฟ้าหลัวในตอนกลางวัน และจะมีพายุฤดูร้อนเกิดขึ้นในบริเวณภาคตะวันออกเฉียงเหนือ ภาคเหนือ ภาคตะวันออก และภาคกลาง ขอให้ประชาชนในบริเวณดังกล่าวควรหลีกเลี่ยงการอยู่ในที่โล่งแจ้ง ใต้ต้นไม้ใหญ่ และป้ายโฆษณาที่ไม่แข็งแรง ในขณะที่เกิดพายุฝนฟ้าคะนอง และระวังอันตรายที่เกิดจากลมกระโชกแรง ฟ้าผ่า และลูกเห็บตกไว้ด้วย ส่วนภาคใต้ยังคงมีฝนตกได้ในระยะนี้

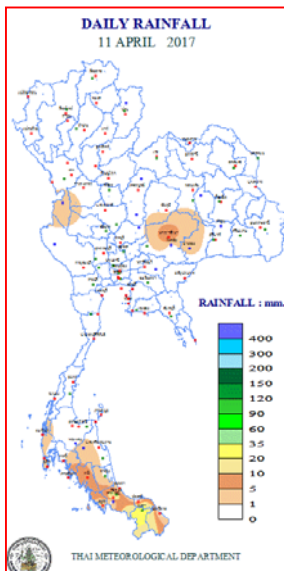


แผนที่อากาศ วันที่ ๑๓ เม.ย. ๒๕๖๐ เวลา ๐๖.๐๐ น.



ภาพถ่ายจากดาวเทียม วันที่ ๑๓ เม.ย. ๒๕๖๐ เวลา ๐๗.๐๐ น.

๒. ปริมาณฝนสะสม ณ เวลา ๐๗.๐๐ น. (เมื่อวาน) - ๐๗.๐๐ น. (วันนี้) (ที่มา: กรมอุตุนิยมวิทยา)

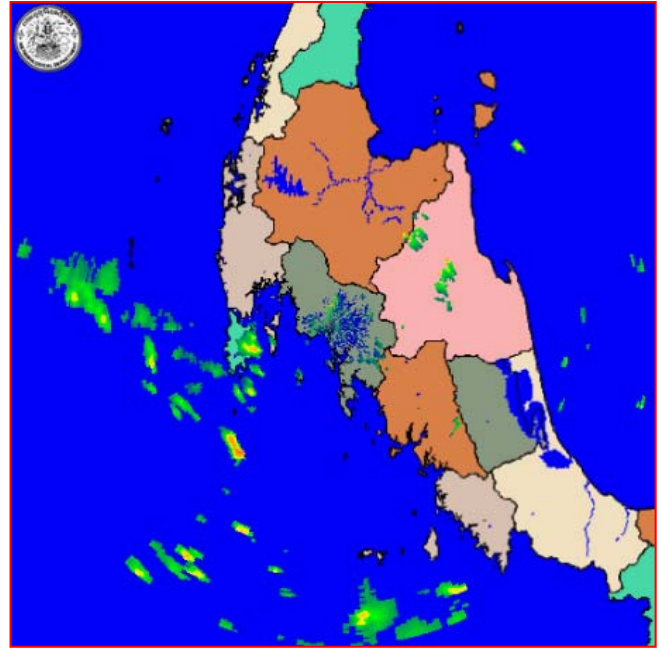


จุดตรวจวัด	ปริมาณฝน (มม.)
จ.นครพนม	๘๖.๘
จ.หนองบัวลำภู	๗๓.๐
จ.น่าน	๓๒.๗
จ.อุดรธานี	๓๐.๐
จ.สกลนคร (สภข.)	๒๙.๙
จ.สกลนคร	๒๗.๖
จ.น่าน (สภข.)	๒๓.๗

๓. เรดาร์ตรวจอากาศ ณ วันที่ ๑๓ เมษายน ๒๕๖๐ (ที่มา: กรมอุตุนิยมวิทยา)



สถานีสุวรรณภูมิ เวลา ๐๘.๓๐ น.



สถานีกระบี่ เวลา ๐๘.๓๐ น.

จากเรดาร์ตรวจอากาศ จะพบว่ามียกุ่มเมฆฝนกระจายบริเวณภาคตะวันออกเฉียงเหนือ และภาคใต้

๔. สถานการณ์น้ำในอ่างเก็บน้ำขนาดใหญ่ ณ วันที่ ๑๒ เมษายน ๒๕๖๐ (ที่มา: กรมชลประทาน)

สภาพน้ำในอ่างเก็บน้ำขนาดใหญ่ปริมาณน้ำในอ่างฯ ๔๐,๒๔๒ ล้าน ลบ.ม. คิดเป็นร้อยละ ๕๗ (ปริมาณน้ำใช้การได้ ๑๖,๗๑๕ ล้านลบ.ม. คิดเป็นร้อยละ ๓๕) ปริมาณน้ำในอ่างฯ เทียบกับปี ๒๕๕๙ (๓๓,๗๓๙ ล้าน ลบ.ม. คิดเป็นร้อยละ ๘๘) มากกว่าปี ๒๕๕๙ จำนวน ๖,๕๐๓ ล้าน ลบ.ม. ปริมาณน้ำไหลลงอ่างฯ จำนวน ๒๒.๑๕ ล้าน ลบ.ม. ปริมาณน้ำระบายจำนวน ๙๒.๘๖ ล้าน ลบ.ม. สามารถรับน้ำได้อีก ๓๐,๕๑๕ ล้าน ลบ.ม. ในช่วงฤดูแล้งตั้งแต่วันที่ ๑ พฤศจิกายน ๒๕๕๙ ถึงปัจจุบัน ปริมาณน้ำไหลลงอ่างฯ สะสม จำนวน ๗,๑๔๐ ล้าน ลบ.ม. ปริมาณน้ำระบายสะสม จำนวน ๑๓,๕๘๐ ล้าน ลบ.ม.

อ่างเก็บน้ำ	ปริมาณน้ำในอ่าง		ปริมาณน้ำใช้การได้		ปริมาณน้ำไหลลงอ่าง		ปริมาณน้ำระบาย		ปริมาณน้ำรับได้อีก (ล้าน ม. ^๓) (ความจุที่ รนส- ปริมาณน้ำ ปัจจุบัน)
	ปริมาณ (ล้าน ม. ^๓)	% น้ำเก็บกัก	ปริมาณ (ล้าน ม. ^๓)	% น้ำใช้การ	วันนี้ (ล้าน ม. ^๓)	เมื่อวาน (ล้าน ม. ^๓)	วันนี้ (ล้าน ม. ^๓)	เมื่อวาน (ล้าน ม. ^๓)	
๑.ภูมิพล	๕,๙๑๘	๔๔	๒,๑๑๘	๒๒	๐.๐๐	๐.๐๐	๙.๐๐	๙.๐๐	๗,๕๔๔
๒.สิริกิติ์	๕,๑๕๐	๕๔	๒,๓๐๐	๓๕	๔.๖๒	๔.๖๓	๑๕.๐๔	๑๕.๐๗	๕,๔๙๐
๓.จุฬารัตน์	๘๐	๔๙	๔๓	๓๔	๐.๑๗	๐.๐๔	๐.๒๖	๐.๒๕	๑๒๗
๔.อุบลรัตน์	๑,๒๑๘	๕๐	๖๓๗	๓๔	๐.๐๐	๐.๐๐	๕.๐๒	๕.๐๐	๑,๒๑๓
๕.ลำปาง	๕๗๘	๒๙	๔๗๘	๒๕	๐.๐๐	๐.๐๐	๔.๕๔	๔.๕๐	๑,๘๗๒
๖.สิรินธร	๑,๑๗๐	๖๐	๓๓๙	๓๐	๑.๐๓	๐.๐๐	๓.๔๐	๑.๕๙	๗๙๖
๗.ป่าสักชลสิทธิ์	๓๒๔	๓๔	๓๒๑	๓๔	๐.๐๐	๐.๐๐	๓.๐๖	๒.๖๔	๖๓๖
๘.ศรีนครินทร์	๑๒,๘๘๕	๗๓	๒,๖๒๐	๓๕	๐.๙๑	๑.๑๕	๙.๐๖	๙.๐๒	๕,๙๖๕
๙.วชิราลงกรณ์	๔,๕๒๖	๕๑	๑,๕๑๔	๒๖	๐.๐๐	๑.๓๒	๑๓.๒๔	๑๓.๒๓	๖,๔๗๔
๑๐.ขุนด่านปราการชล	๘๕	๓๘	๘๐	๓๗	๐.๐๐	๐.๐๐	๑.๓๓	๑.๓๓	๑๔๑
๑๑.รัชชประภา	๔,๕๙๕	๘๑	๓,๒๔๓	๗๖	๔.๒๓	๔.๖๗	๑๐.๐๑	๑๒.๐๖	๒,๐๒๕
๑๒.บางกลาง	๑,๑๐๕	๗๖	๘๒๙	๗๐	๕.๙๘	๕.๖๕	๐.๖๐	๐.๗๖	๕๖๙

๕. สถานการณ์น้ำในประเทศ ณ วันที่ ๙ - ๑๓ เมษายน ๒๕๖๐ (ที่มา: กรมชลประทาน)

สถานี	แม่น้ำ	อำเภอ	จังหวัด	ระดับตลิ่ง (ม.รทก.)	ระดับน้ำ (ม.รทก.)					แนวโน้ม
					อาทิตย์	จันทร์	อังคาร	พุธ	พฤหัสบดี	
					๙ เม.ย.	๑๐ เม.ย.	๑๑ เม.ย.	๑๒ เม.ย.	๑๓ เม.ย.	
P.๑	ปิง	เมือง	เชียงใหม่	๓.๗๐	๑.๓๔	๑.๔๕	๑.๒๕	๑.๑๗	๑.๐๖	ลดลง
W.๑C	วัง	เมือง	ลำปาง	๕.๒๐	-๐.๓๐	-๐.๒๗	๐.๒๐	๐.๒๑	๐.๒๕	เพิ่มขึ้น
Y.๑๖	ยม	บางระกำ	พิษณุโลก	๑.๕๔	๐.๒๕	๐.๒๕	๐.๖๐	๐.๖๐	๐.๖๐	ทรงตัว
N.๗A	น่าน	เมือง	พิจิตร	๑๐.๗๘	๑.๗๘	๑.๗๘	๑.๘๓	๑.๘๔	๒.๑๒	เพิ่มขึ้น
C.๑๓	เจ้าพระยา	สรรพยา	ชัยนาท	๑๖.๓๔	๑๕.๕๕	๑๕.๔๗	๑๕.๒๙	๑๕.๑๙	๑๕.๐๒	ลดลง
M.๖A	มูล	สตึก	บุรีรัมย์	๖.๐๐	๐.๔๙	๐.๔๘	๐.๔๘	๐.๔๗	๐.๔๖	ลดลง
M.๗	มูล	เมือง	อุบลราชธานี	๗.๐๐	๒.๐๐	๒.๐๐	๒.๐๐	๑.๘๐	๑.๗๖	ลดลง
M.๑๙๑	ลำตะคอง	เมือง	นครราชสีมา	๓.๐๐	๐.๕๑	๐.๔๑	๐.๕๑	๐.๖๑	๐.๖๕	เพิ่มขึ้น
M.๑๕๙	ลำชี	จอมพระ	สุรินทร์	๑๑.๓๐	๒.๐๗	๒.๐๖	๒.๐๗	๒.๐๖	๒.๐๗	เพิ่มขึ้น
M.๙๕	ลำเสียวใหญ่	สุวรรณภูมิ	ร้อยเอ็ด	๓.๒๐	๑.๓๓	๑.๓๒	๑.๓๑	๑.๓๐	๑.๒๙	ลดลง
X.๖๔	คลองท่าแซะ	ท่าแซะ	ชุมพร	๑๗.๑๓	๗.๙๕	๗.๙๓	๗.๙๑	๗.๗๖	๗.๗๕	ลดลง
X.๑๔๙	คลองกลาย	นบพิตำ	นครศรีธรรมราช	๓๓.๙๖	๒๙.๒๘	๒๙.๒๒	๒๙.๒๔	๒๙.๒๒	๒๙.๑๔	ลดลง
X.๒๗๔	แม่น้ำโก-ลก	แว้ง	นราธิวาส	๒๒.๔๐	๑๙.๖๑	๑๙.๑๙	๑๙.๕๙	๑๙.๑๓	๑๙.๑๕	เพิ่มขึ้น
X.๓๗A	แม่น้ำตาปี	พระแสง	สุราษฎร์ธานี	๑๐.๗๖	๖.๙๒	๗.๓๑	๗.๖๖	๘.๐๖	๘.๔๔	เพิ่มขึ้น

*** ยังไม่ได้รับรายงาน

สถานการณ์น้ำในพื้นที่ลุ่มน้ำโขง ณ วันที่ ๑๐ เมษายน ๒๕๖๐ (ที่มา:MRC: Mekong River Commission)

สถานี	ระดับตลิ่ง(เมตร)	ระดับน้ำ (เมตร)	ต่ำกว่าระดับตลิ่ง (เมตร)	แนวโน้ม
อ.เชียงแสน จ.เชียงราย	๑๒.๘๐	๓.๘๓	๘.๙๗	ลดลง
อ.เชียงคาน จ.เลย	๑๖.๐๐	๖.๑๒	๙.๘๘	ลดลง
อ.เมือง จ.หนองคาย	๑๒.๒๐	๓.๒๗	๘.๙๓	ลดลง
อ.เมือง จ.นครพนม	๑๒.๕๐	๒.๕๙	๙.๙๑	ลดลง
อ.เมือง จ.มุกดาหาร	๑๒.๐๐	๒.๗๗	๙.๒๓	เพิ่มขึ้น
อ.โขงเจียม จ.อุบลราชธานี	๑๔.๕๐	๓.๐๙	๑๑.๔๑	ลดลง

๖. สถานการณ์เตือนภัย Early Warning ณ วันที่ ๑๓ เมษายน ๒๕๖๐ (ที่มา: สำนักวิจัย พัฒนาและอุทกวิทยา กรมทรัพยากรน้ำ)

[เวลา ๑๕.๐๐ น.(เมื่อวาน) - ๐๘.๐๐ น. (วันนี้)]

การแจ้งเตือน	สถานี	การแจ้งเตือน
เตือนสีแดง (อพยพ)	-	-
เตือนสีเหลือง (เตือนภัย)	-	-
เตือนสีเขียว (เฝ้าระวัง)	-	-

*ได้รับข้อมูลจากทาง Social Media โดยโปรแกรม Line ศูนย์อุทกภัย ทน.

๗. สถานการณ์ธรณีพิบัติ ณ วันที่ ๑๓ เมษายน ๒๕๖๐ (ที่มา : กรมทรัพยากรธรณี)

ไม่มีสถานการณ์ธรณีพิบัติ

๘. เหตุการณ์วิกฤตน้ำปัจจุบัน ณ วันที่ ๑๓ เมษายน ๒๕๖๐ [เวลา ๑๕.๐๐ น.(เมื่อวาน) - ๐๘.๐๐ น. (วันนี้)]

จ.นครพนม เมื่อเวลา ๑๘.๓๐ น.(๑๒ เม.ย.) ได้เกิดพายุฤดูร้อนพัดถล่มในพื้นที่ อ.เมืองนครพนม พร้อมกับมีฝนฟ้าคะนอง และลมกระโชกแรง พัดร้องฟ้าแลบเป็นระยะ ฝนที่ตกหนักนานร่วม ๒ ชั่วโมง ส่งผลให้ถนนสายหลักย่านการค้า โดยเฉพาะ ถนนถนนอภิบาลบัญชา จากแยกธนาคารไทยพาณิชย์ยาวจนถึงหน้าโรงพยาบาลนครพนม ระยะทางยาวประมาณ ๒ กิโลเมตรถูกน้ำท่วมขังสูง บางช่วงสูงเลยหัวเข่า

๙. สถานการณ์อุทกภัย ภัยแล้ง ณ วันที่ ๑๓ เมษายน ๒๕๖๐ (ที่มา : กรมป้องกันและบรรเทาสาธารณภัย)

สถานการณ์อุทกภัย วาตภัย และน้ำป่าไหลหลาก ปัจจุบันสถานการณ์คลี่คลายแล้วทุกจังหวัดอยู่ระหว่างฟื้นฟู สถานการณ์ภัยแล้ง ปัจจุบันมีจังหวัดที่ประกาศเขตการให้ความช่วยเหลือผู้ประสบภัยพิบัติกรณีฉุกเฉิน (ภัยแล้ง) จำนวน ๑ จังหวัด ๓ อำเภอ ๑๓ ตำบล ๘๕ หมู่บ้าน (สระแก้ว)

๑๐. การเตรียมความพร้อมรับมือสถานการณ์ภัยแล้ง (กรมทรัพยากรน้ำ)

การช่วยเหลือพื้นที่ประสบปัญหาภัยแล้งโดยกรมทรัพยากรน้ำ ระหว่างวันที่ ๑ ตุลาคม ๒๕๕๙ - วันที่ ๒๗ มีนาคม ๒๕๖๐ โดยสูบน้ำจากแหล่งน้ำธรรมชาติไปเติมในแหล่งน้ำสำหรับอุปโภคบริโภค จำนวน ๑๕ จังหวัด ๔๘ จุด ปริมาณการสูบน้ำ ๘,๗๔๑,๓๗๐ ลบ.ม. และปริมาณแจกจ่ายน้ำ ๔๐๙,๔๙๗ ลิตร มีประชากรได้รับประโยชน์ ๓๕,๖๙๓ครัวเรือน ๑๓๗,๗๓๔ คน

หน่วย ดำเนินงาน	จังหวัด	จุดดำเนินการ (แห่ง)	ปริมาณสูบน้ำ (ลบ.ม.)	ปริมาณ แจกจ่ายน้ำ	ประโยชน์ที่ได้รับ	
					ครัวเรือน	ประชากร
สทภ.๒	สระบุรี	๒	๒๙๘,๐๘๐	๑๖๒,๐๐๐	๓,๑๒๕	๑๐,๒๖๓
	นครสวรรค์	๒	๑,๐๘๘,๐๐๐	-	๔๐๐	๑,๒๐๐
	อุทัยธานี	๑	๒๔๓,๐๐๐	-	๑๕๐	๖๐๐
สทภ.๓	อุดรธานี	๔	๓๔๔,๙๐๐	-	๑,๔๐๑	๕,๘๖๙
	นครพนม	๑	๗๘,๗๕๐	-	๓๓๐	๑,๕๐๐
	สกลนคร	๑	๒๓๓,๒๘๐	-	๗๒๒	๒,๕๘๓
สทภ.๔	ขอนแก่น	๑๑	๘๐๓,๓๔๐	-	๕,๒๔๑	๑๗,๕๐๔
	ชัยภูมิ	๑	๔๕,๐๐๐	-	๑๖๓	๗๔๑
สทภ.๕	นครราชสีมา	๙	๕๙๙,๘๘๐	-	๑,๖๖๘	๖,๔๗๕
	บุรีรัมย์	๒	๔๕๒,๓๐๐	-	๑,๐๐๐	๔,๕๔๖
สทภ.๖	สระแก้ว	๙	๒,๐๘๓,๕๖๐	-	๑๕,๗๐๔	๖๐,๙๓๑
	ปราจีนบุรี	๕	๑,๒๘๒,๕๖๐	-	๓,๒๖๕	๑๐,๓๐๖
	นครนายก	๑	๘๙,๖๐๐	-	๒๑๖	๘๐๓
สทภ.๗	ราชบุรี	๒	๗๔๔,๑๒๐	-	๑๖๐	๖๔๐
สทภ.๙	แพร่	๑	๒๗๓,๐๐๐	-	๕๘	๒๓๒
	อุดรดิตถ์	๐	-	๒๔๗,๔๙๗	๗๐๙	๔,๘๗๖
สทภ.๑๑	อำนาจเจริญ	๑	๓๔,๐๐๐	-	๒๒๐	๑,๐๑๐
	ยโสธร	๑	๒๔,๐๐๐	-	๘๒๗	๓,๒๒๐
	อุบลราชธานี	๑	๒๔,๐๐๐	-	๓๓๔	๑,๔๓๕
รวม	๑๙ จังหวัด	๕๕	๘,๗๔๑,๓๗๐	๔๐๙,๔๙๗	๓๕,๖๙๓	๑๓๗,๗๓๔

๑๑. การคาดหมายลักษณะอากาศ ๗ วันข้างหน้า (ระหว่างวันที่ ๑๓ - ๑๘ เมษายน ๒๕๖๐)

ในช่วงวันที่ ๑๓ - ๑๕ เม.ย. ประเทศไทยตอนบนจะเกิดพายุฤดูร้อนขึ้น โดยมีพายุฝนฟ้าคะนอง ฟ้าผ่า ลมกระโชกแรง และลูกเห็บตกบางแห่ง ส่วนภาคใต้มีฝนบางแห่ง

ส่วนในช่วงวันที่ ๑๖-๑๘ เม.ย. ภาคตะวันออกเฉียงเหนือ ภาคตะวันออก ภาคกลาง มีฝนลดลง แต่ภาคเหนือ และด้านตะวันตกของภาคกลางยังคงมีฝนฟ้าคะนองเกิดขึ้นได้ และภาคใต้มีฝนฟ้าคะนองบางแห่ง

จึงเรียนมาเพื่อโปรดทราบ

นายวรศาสตร์ อภัยพงษ์
อธิบดีกรมทรัพยากรน้ำ