



รายงานการเฝ้าระวังติดตามสถานการณ์น้ำและความช่วยเหลือ ศูนย์ปฏิบัติการทรัพยากรธรรมชาติและสิ่งแวดล้อม (ด้านทรัพยากรน้ำ) กระทรวงทรัพยากรธรรมชาติและสิ่งแวดล้อม

กองวิเคราะห์และประเมินสถานการณ์น้ำ กรมทรัพยากรน้ำ

โทรศัพท์ ๐ ๒๒๗๑ ๖๐๐๐ ต่อ ๖๔๔๕ โทรสาร ๐ ๒๒๗๘ ๖๖๒๙ www.dwr.go.th IDLine: mekhalawoc Email: mekhala@dwr.mail.go.th

ศูนย์เทคโนโลยีสารสนเทศทรัพยากรน้ำบาดาล กรมทรัพยากรน้ำบาดาล

โทรศัพท์ ๐ ๒๖๖๖ ๗๐๙๐ โทรสาร ๐ ๒๖๖๖ ๗๑๐๐ www.dgr.go.th Email: itcenter@dgr.mail.go.th

สำนักงานนโยบายและแผนทรัพยากรธรรมชาติและสิ่งแวดล้อม

โทรศัพท์ ๐ ๒๒๖๕๖๕๐๐ www.onep.go.th Email: webmaster@onep.go.th

กรมทรัพยากรธรณี

โทรศัพท์ ๐ ๒๖๒๑๙๕๐๐ www.dmr.go.th Email: webmaster@dmr.mail.go.th

รายงานฉบับที่ ๒๕๘/๒๕๖๖

เวลา ๐๘.๐๐ น.

วันที่ ๙ พฤษภาคม ๒๕๖๖

เรียน รมว.ทส. เลขาธิการ รมว.ทส. ที่ปรึกษา รมว.ทส. ปกท.ทส. รอง ปกท.ทส. อทท. อทบ. และหน่วยงานที่เกี่ยวข้อง

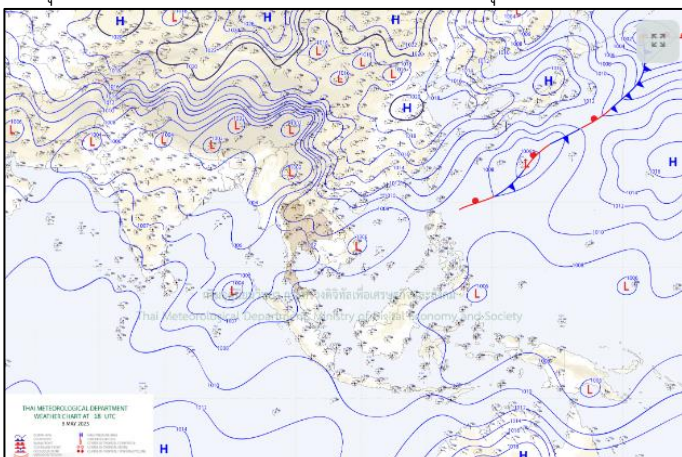
๑. สภาวะอากาศ เวลา ๐๕.๐๐ น. (กรมอุตุนิยมวิทยา)

พยากรณ์อากาศ ๒๔ ชั่วโมงข้างหน้า ประเทศไทยตอนบนมีพายุฤดูร้อนเกิดขึ้น โดยมีลักษณะของพายุฝนฟ้าคะนอง ลมกระโชกแรง และลูกเห็บตกบางแห่ง รวมถึงอาจมีฟ้าผ่าเกิดขึ้นได้บางพื้นที่ ขอให้ประชาชนในบริเวณดังกล่าวระวังอันตรายจากพายุฤดูร้อน โดยหลีกเลี่ยงการอยู่ในที่โล่งแจ้ง ใต้ต้นไม้ใหญ่ สิ่งปลูกสร้างและป้ายโฆษณาที่ไม่แข็งแรง ไม่ควรสวมใส่โลหะ และหลีกเลี่ยงการใช้โทรศัพท์มือถือขณะเกิดพายุฝนฟ้าคะนอง ส่วนเกษตรกรควรเตรียมการป้องกันและระวังความเสียหายที่จะเกิดต่อผลผลิตทางการเกษตร และอันตรายต่อสัตว์เลี้ยงไว้ด้วย

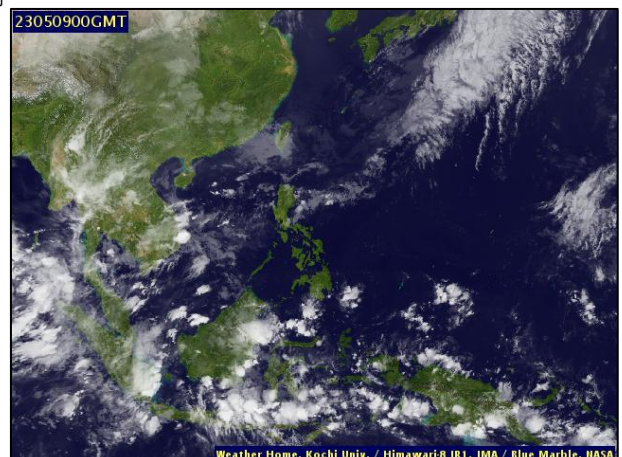
ทั้งนี้เนื่องจากบริเวณความกดอากาศสูงหรือมวลอากาศเย็นกำลังปานกลางจากประเทศจีนได้แผ่ลงมาปกคลุมประเทศไทยตอนบนและทะเลจีนใต้แล้ว ประกอบกับมีลมใต้และลมตะวันออกเฉียงใต้พัดนำความชื้นจากอ่าวไทยและทะเลจีนใต้เข้ามาปกคลุมประเทศไทยตอนบน ในขณะที่บริเวณดังกล่าวมีอากาศร้อนถึงร้อนจัด

อนึ่ง ในช่วงวันที่ ๙-๑๔ พ.ค. ๖๖ ลมตะวันตกและลมตะวันออกเฉียงใต้ที่พัดปกคลุมทะเลอันดามัน ภาคใต้และอ่าวไทยจะมีกำลังแรงขึ้น ประกอบกับมีหย่อมความกดอากาศต่ำกำลังแรงปกคลุมอ่าวเบงกอลตอนล่าง ทำให้ภาคใต้จะมีฝนฟ้าคะนองเพิ่มขึ้น ส่วนทะเลอันดามันตอนบนมีคลื่นสูง ๒-๓ เมตร บริเวณที่มีฝนฟ้าคะนองคลื่นสูงมากกว่า ๓ เมตร ขอให้ชาวเรือเดินเรือด้วยความระมัดระวังและหลีกเลี่ยงการเดินเรือในบริเวณที่มีฝนฟ้าคะนอง สำหรับเรือเล็กบริเวณทะเลอันดามันตอนบนควรงดออกจากฝั่งจนถึงวันที่ ๑๔ พ.ค. ๖๖ นี้ไว้ด้วย

ฝุ่นละอองในระยะนี้ : ประเทศไทยมีการสะสมฝุ่นละออง/หมอกควันอยู่ในเกณฑ์น้อย เนื่องจากมีฝนเพิ่มและการระบายอากาศดี

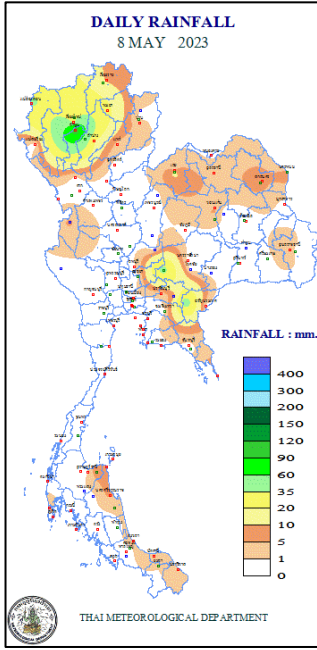


แผนที่อากาศ วันที่ ๙ พ.ค. ๒๕๖๖ เวลา ๐๑.๐๐ น.



ภาพถ่ายดาวเทียม วันที่ ๙ พ.ค. ๒๕๖๖ เวลา ๐๗.๐๐ น.

๒. ปริมาณฝนสะสม ณ เวลา ๐๗.๐๐น.(เมื่อวาน) - ๐๗.๐๐ น.(วันนี้) (กรมอุตุฯ)



จุดตรวจวัด	ปริมาณฝน (มม.)
จ.ลำพูน	๑๐๙.๓
จ.ลำปาง (สภ.ช.)	๕๑.๑
จ.สระแก้ว	๔๕.๔
จ.นครราชสีมา (ปากช่อง สภ.ช.)	๔๒.๔
จ.เชียงใหม่	๓๐.๗
จ.พะเยา	๒๔.๑
จ.อำนาจเจริญ	๑๒.๒

๓. ปริมาณฝนสะสมของพื้นที่ลาดเชิงเขา ๑๒ ชม. ที่ผ่านมา (กรมทรัพยากรน้ำ)

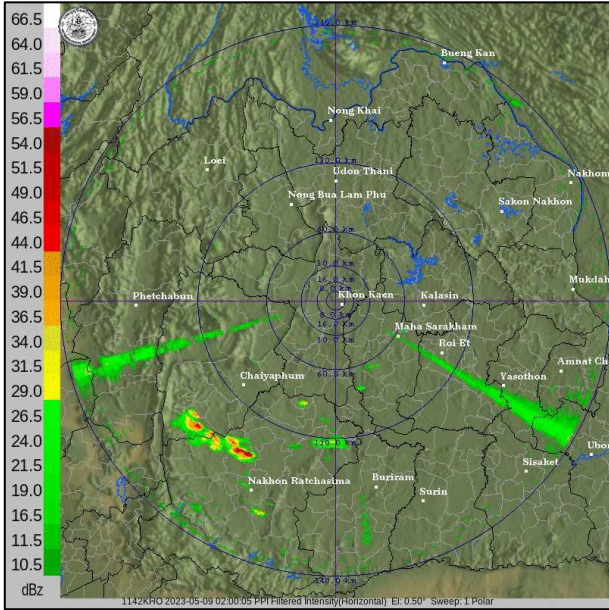
รหัสสถานี	จุดตรวจวัด	ปริมาณฝน (มม./๑๒ ชม.)
STN๑๔๕๕	บ้านห้วยคอกหมู ต.นาปรัง อ.ปง จ.พะเยา	๑๒๙.๐
STN๑๓๐๘	บ้านปางมะกาด ต.แม่เจดีย์ อ.เวียงป่าเป้า จ.เชียงราย	๑๐๙.๕
STN๐๖๔๘	บ้านป่าเวียง ต.ทุ่งกว่า อ.เมืองปาน จ.ลำปาง	๑๐๕.๐
STN๐๒๔๖	บ้านปางปง-ปางทราย ต.เวียงตาล อ.ห้างฉัตร จ.ลำปาง	๑๐๓.๐
STN๐๕๙๒	บ้านขุนวาง ต.แม่วิน อ.แม่วาง จ.เชียงใหม่	๙๒.๐
STN๑๐๙๙	บ้านปางป่าคา ต.แม่แรม อ.แมริม จ.เชียงใหม่	๘๘.๕
STN๑๒๘๙	บ้านห้วยยาง ต.บ่อเบี้ย อ.บ้านโคก จ.อุดรดิตถ์	๘๕.๐
STN๑๔๐๘	บ้านห้วยทรายคำ ต.บ้านต๋อม อ.เมืองพะเยา จ.พะเยา	๘๔.๕
STN๐๖๕๒	บ้านต้นฮ้างพัฒนา ต.บ้านคำ อ.เมือง จ.ลำปาง	๗๑.๕
STN๑๑๑๖	บ้านแพะแม่แฝกใหม่ ต.เจดีย์แม่ครัว อ.สันทราย จ.เชียงใหม่	๗๑.๐

๔. ค่าความชื้นในดิน (กรมทรัพยากรน้ำ/คณะกรรมการแม่น้ำโขง)

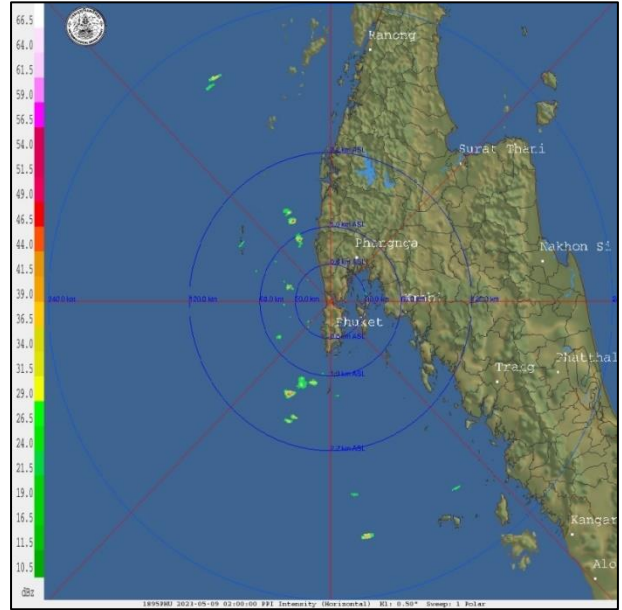
ภูมิภาค	ความชื้นในดิน [-] ๒ มี.ค. ๖๖	ความชื้นในดิน [-] ๒ เม.ย. ๖๖	แนวโน้ม
เหนือ	๐-๒๐	๐-๒๐	ลดลง
กลาง	๐-๒๐	๐-๒๐	ทรงตัว
ตะวันออกเฉียงเหนือ	๐-๒๐	๐-๒๐	ลดลง
ตะวันออก	๒๐-๔๐	๐-๒๐	ทรงตัว
ตะวันตก	๐-๒๐	๐-๒๐	ลดลง
ใต้	๒๐-๔๐	๒๐-๔๐	ลดลง

หมายเหตุ : ความชื้นในดิน ๐ หมายถึง ดินที่แห้งสนิท และ ๑๐๐ หมายถึง ดินที่อิ่มน้ำ

๕. เรดาร์ตรวจอากาศ ณ วันที่ ๙ พฤษภาคม ๒๕๖๖ (กรมอุตุนิยมวิทยา)



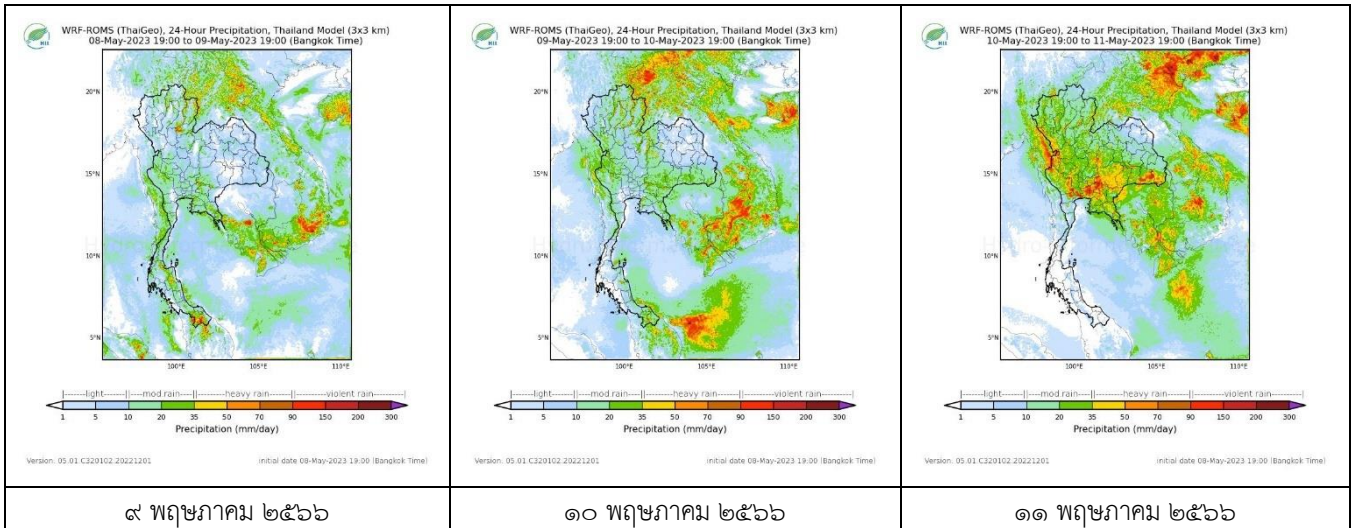
สถานีขอนแก่น เวลา ๐๙.๐๐ น.



สถานีภูเก็ต เวลา ๐๙.๐๐ น.

จากเรดาร์ตรวจอากาศพบกลุ่มเมฆฝนกระจายทุกภาคของประเทศไทย

๖. แผนภาพคาดการณ์ฝนล่วงหน้า ๓ วัน (สถาบันสารสนเทศทรัพยากรน้ำ (องค์การมหาชน))



๙ พฤษภาคม ๒๕๖๖

๑๐ พฤษภาคม ๒๕๖๖

๑๑ พฤษภาคม ๒๕๖๖

๗. สถานการณ์น้ำในแหล่งเก็บกักน้ำ ณ วันที่ ๗ พฤษภาคม ๒๕๖๖ (กรมชลประทาน กรมทรัพยากรน้ำ และสททช.)

๗.๑ ปริมาณน้ำในอ่างฯ ๔๐๕๐๕ ล้าน ลบ.ม. คิดเป็นร้อยละ ๕๗ (ปริมาณน้ำใช้การได้ ๑๖,๙๖๘ ล้าน ลบ.ม. คิดเป็นร้อยละ ๓๖) ปริมาณน้ำในอ่างฯ เทียบกับปี ๒๕๖๕ (๓๙,๘๕๑ ล้าน ลบ.ม. คิดเป็นร้อยละ ๕๖) มากกว่าปี ๒๕๖๕ จำนวน ๖๕๕ ล้าน ลบ.ม. ปริมาณน้ำไหลลงอ่างฯ จำนวน ๑๙.๕๕ ล้าน ลบ.ม. ปริมาณน้ำระบาย จำนวน ๑๑๔.๗๒ ล้าน ลบ.ม. สามารถรับน้ำได้อีก ๓๐,๔๒๑ ล้าน ลบ.ม.

อ่างเก็บน้ำ	ความจุที่ รณก. (ล้าน ลบ.ม.)	ปริมาณ น้ำในอ่าง		ปริมาณ น้ำใช้การได้		ปริมาณ น้ำไหลลงอ่าง		ปริมาณ น้ำระบาย		ปริมาณ น้ำรับได้ อีก (ล้าน ม.๓) <small>(ความจุที่รับ- ปริมาณน้ำ ปัจจุบัน)</small>
		ปริมาณ (ล้าน ม.๓)	% น้ำ เก็บ กัก	ปริมาณ (ล้าน ม.๓)	% น้ำ ใช้ การ	วันนี้ (ล้าน ม.๓)	เมื่อวาน (ล้าน ม.๓)	วันนี้ (ล้าน ม.๓)	เมื่อวาน (ล้าน ม.๓)	
๑.ภูมิพล	๑๓,๔๖๒	๘,๐๑๘	๖๐	๔,๒๑๘	๔๔	๐.๐๐	๐.๕๐	๒๘.๐๐	๒๘.๐๐	๕,๔๔๔
๒.สิริกิติ์	๙,๕๑๐	๔,๓๖๖	๔๖	๑,๕๑๖	๒๓	๔.๑๓	๒.๓๓	๑๗.๐๐	๑๖.๙๙	๕,๑๔๔
๓.จุฬารัตน์	๑๖๔	๕๗	๓๕	๒๐	๑๖	๐.๐๑	๐.๑๙	๐.๐๐	๐.๐๐	๑๐๗
๔.อุบลรัตน์	๒,๔๓๑	๘๐๔	๓๓	๒๒๓	๑๒	๒.๑๙	๐.๒๔	๑.๐๐	๐.๙๗	๑,๖๒๗

๕.ลำปาง	๑,๙๘๐	๗๗๐	๓๙	๖๗๐	๓๖	๐.๐๐	๐.๐๐	๐.๒๑	๐.๒๑	๑,๒๑๐
๖.สุรินทร์	๑,๙๖๖	๑,๑๑๙	๕๗	๒๘๗	๒๕	๓.๐๒	๐.๐๐	๓.๐๒	๓.๐๙	๘๔๗
๗.ป่าสักชลสิทธิ์	๙๖๐	๒๐๖	๒๑	๒๐๓	๒๑	๐.๐๐	๐.๐๐	๓.๐๕	๓.๐๓	๗๕๔
๘.ศรีนครินทร์	๑๗,๗๔๕	๑๓,๕๔๖	๗๖	๓,๒๘๑	๔๔	๐.๑๙	๖.๘๙	๑๙.๔๗	๑๙.๙๕	๔,๑๙๙
๙.วีรราชสงคราม	๘,๘๖๐	๔,๒๗๖	๔๘	๑,๒๖๔	๒๒	๐.๐๐	๐.๐๐	๑๐.๓๑	๑๐.๐๕	๔,๕๘๔
๑๐.ขุนด่านปราการชล	๒๒๔	๔๙	๒๒	๔๕	๒๐	๐.๐๓	๐.๐๔	๑.๑๔	๑.๑๖	๑๗๕
๑๑.รัชชประภา	๕,๖๓๙	๓,๒๔๙	๕๘	๑,๘๙๗	๔๔	๔.๕๑	๓.๔๐	๘.๐๐	๘.๒๑	๒,๓๙๐
๑๒.บางยาง	๑,๔๕๔	๑,๑๗๔	๘๑	๘๙๘	๗๖	๓.๒๙	๖.๖๕	๖.๕๖	๘.๐๓	๒๘๐

๗.๒ อ่างเก็บน้ำขนาดกลาง ๔๓๕ แห่ง มีปริมาณน้ำ ๒,๕๙๘ ล้าน ลบ.ม. (๔๘%) ปริมาณน้ำใช้การ ๒,๑๙๖ ล้าน ลบ.ม. (๔๔%)

๗.๓ แหล่งน้ำในพื้นที่นอกเขตชลประทาน ๑๐๒,๐๙๙ แห่ง มีปริมาณน้ำรวม ๔,๔๘๐ ล้าน ลบ.ม. (๕๓%)

๗.๔ แหล่งน้ำขนาดเล็กนอกเขตชลประทาน ๑๓๘ แห่ง ตรวจวัดโดยกรมทรัพยากรน้ำ เริ่มต้นฤดูแล้ง มีปริมาณน้ำ ๒๖๐.๑๐ ล้าน ลบ.ม. (๙๕%) ปริมาณน้ำปัจจุบัน ๑๖๕.๓ ล้าน ลบ.ม. (๖๐%)

ภูมิภาค	จำนวน (แห่ง)	ปริมาณรวม (ล้าน ลบ.ม.)	ปริมาณน้ำ (ล้าน ลบ.ม.)							
			เดือน						ปัจจุบัน	
			ต.ค. ๖๕	พ.ย. ๖๕	ธ.ค. ๖๕	ม.ค. ๖๖	ก.พ. ๖๖	มี.ค. ๖๖	๒๖ เม.ย. ๖๖	ร้อยละ
เหนือ	๑๗,๒๔๙	๙๙๒	๙๕๗.๕๕	๙๔๐.๕๖	๙๓๐.๐๓	๙๐๘.๖๙	๘๓๑.๕๖	๗๕๔.๗๔	๕๙๓.๘๘	๖๐
ตะวันออกเฉียงเหนือ	๕๔,๕๔๗	๔,๓๘๒	๔,๔๔๑.๕๕	๓,๙๘๕.๘๕	๓,๗๕๙.๗๙	๓,๖๑๐.๑๑	๓,๒๘๕.๒๐	๒,๘๘๓.๓๐	๒,๑๕๖.๖๘	๔๙
กลาง	๑๖,๓๖๗	๑,๕๗๔	๑,๔๖๘.๓๓	๑,๕๒๕.๘๓	๑,๔๓๔.๒๒	๑,๔๐๒.๐๔	๑,๒๓๔.๓๘	๑,๑๒๑.๙๗	๙๗๕.๒๓	๖๒
ตะวันออกเฉียง	๗,๘๐๔	๙๙๒	๙๖๑.๓๙	๙๙๘.๔๒	๙๔๔.๓๐	๙๐๙.๑๒	๗๙๙.๔๗	๖๘๘.๓๔	๔๙๓.๐๓	๕๐
ตะวันตก	๒,๕๐๖	๑๙๒	๑๑๗.๒๑	๑๖๘.๐๑	๑๗๑.๑๐	๑๖๘.๐๒	๑๕๑.๑๒	๑๓๑.๖๗	๙๒.๑๒	๔๘
ใต้	๓,๖๒๖	๓๓๘	๒๐๗.๕๘	๒๑๐.๘๓	๒๙๖.๒๐	๒๙๔.๖๕	๒๙๒.๗๔	๒๗๓.๘๓	๒๔๐.๕๑	๗๑
รวม	๑๐๒,๐๙๙.๐๐	๘,๔๗๐	๘,๑๕๓.๖๑	๗,๘๒๙.๕๐	๗,๕๓๕.๖๔	๗,๒๙๒.๖๔	๖,๕๙๔.๔๗	๕,๘๖๓.๘๖	๔,๕๕๑.๔๕	๕๔

๘. สถานการณ์น้ำในประเทศ ณ วันที่ ๖ - ๙ พฤษภาคม ๒๕๖๖ (กรมชลประทาน)

สถานี	แม่น้ำ	อำเภอ	จังหวัด	ระดับตลิ่ง (ม. รทก.)	ระดับน้ำ (ม.รทก.)				แนวโน้ม	เปรียบเทียบระดับตลิ่ง
					เสาร์	อาทิตย์	จันทร์	อังคาร		
					๖ พ.ค.	๗ พ.ค.	๘ พ.ค.	๙ พ.ค.		
P.๑	ปิง	เมือง	เชียงใหม่	๓.๗๐	๑.๕๒	๑.๖๐	๑.๔๙	๑.๗๒	เพิ่มขึ้น	- ๑.๙๘
W.๑C	วัง	เมือง	ลำปาง	๕.๒๐	๐.๕๔	๐.๕๒	๐.๕๑	๐.๕๖	เพิ่มขึ้น	- ๔.๖๔
Y.๑๖	ยม	บางระกำ	พิษณุโลก	๗.๓๐	๑.๓๑	๑.๒๕	๑.๑๖	๐.๙๖	ลดลง	- ๖.๓๔
N.๗A	น่าน	เมือง	พิจิตร	๙.๘๗	๒.๕๙	๒.๕๒	๒.๓๑	๒.๒๖	ลดลง	- ๗.๖๑
C.๒	เจ้าพระยา	เมือง	นครสวรรค์	๒๕.๗๐	๑๘.๐๗	๑๗.๙๗	๑๗.๘๗	๑๗.๙๑	เพิ่มขึ้น	- ๗.๗๙
C.๑๓	เจ้าพระยา	สรรพยา	ชัยนาท	๑๖.๓๔	๕.๕๔	๕.๔๑	๕.๔๑	๕.๔๑	ทรงตัว	- ๑๐.๙๓
M.๖A	มูล	สตึก	บุรีรัมย์	๗.๙๕	๐.๐๗	๐.๐๗	๐.๐๖	๐.๐๖	ทรงตัว	- ๗.๘๙
M.๑๙๑	ลำตะคอง	เมือง	นครราชสีมา	๓.๕๐	๑.๗๐	๑.๖๖	๑.๓๓	๑.๗๐	เพิ่มขึ้น	- ๑.๘๐
M.๗	มูล	เมือง	อุบลราชธานี	๗.๐๐	๒.๑๓	๒.๑๔	๒.๑๓	๒.๐๘	ลดลง	- ๔.๙๒
M.๖๙	ลำเซบก	ตระการพืชผล	อุบลราชธานี	๗.๓๐	***	***	***	***	***	***
X.๖๔	คลองท่าแซะ	ท่าแซะ	ชุมพร	๑๗.๑๓	๗.๗๓	๗.๗๓	๗.๗๓	๗.๗๓	ทรงตัว	- ๙.๔๐
X.๑๔๙	คลองกลาย	นบพิตำ	นครศรีธรรมราช	๓๓.๙๖	๒๗.๒๘	๒๗.๒๕	๒๗.๓๑	๒๗.๒๖	ลดลง	- ๖.๗๐
X.๒๗๔	แม่น้ำโก-ลก	แว้ง	นราธิวาส	๒๓.๕๐	๑๘.๒๐	๑๘.๒๐	๑๘.๒๓	๑๘.๓๑	เพิ่มขึ้น	- ๕.๑๙
X.๓๗A	แม่น้ำตาปี	พระแสง	สุราษฎร์ธานี	๑๑.๗๐	๔.๔๙	๔.๕๗	๔.๗๗	๔.๗๑	ลดลง	- ๖.๙๙

*** ยังไม่ได้รับรายงาน

๙. สถานการณ์น้ำในพื้นที่ลุ่มน้ำโขง ณ วันที่ ๙ พฤษภาคม ๒๕๖๖ (คณะกรรมการแม่โขง)

สถานี	ระดับอ้างอิง (ม.รทก.)	ระดับตลิ่ง (ม.)	ระดับน้ำ (ม.)					เปรียบเทียบระดับตลิ่ง (ม.)	ผลต่างของระดับน้ำ (ม.)		แนวโน้ม
			๕ พ.ค.	๖ พ.ค.	๗ พ.ค.	๘ พ.ค.	๙ พ.ค.		๓ วันย้อนหลัง	๕ วันย้อนหลัง	
อ.เชียงแสน จ.เชียงราย	๓๕๗.๑๑๐	๑๒.๘๐	๑.๕๗	๑.๕๒	๑.๔๘	๑.๔๒	๑.๔๑	-๑๑.๓๙	-๐.๐๗	-๐.๑๖	ลดลง
อ.เชียงคาน จ.เลย	๑๙๔.๑๑๘	๑๖.๐๐	๓.๙๑	๓.๖๘	๓.๔๖	๓.๒๙	๓.๒๘	-๑๒.๗๒	-๐.๑๘	-๐.๖๓	ลดลง
อ.เมือง จ.หนองคาย	๑๕๓.๖๔๘	๑๒.๒๐	๑.๒๒	๑.๒๘	๑.๒๒	๑.๑๐	๐.๙๒	-๑๑.๒๘	-๐.๓๐	-๐.๓๐	ลดลง
อ.เมือง จ.นครพนม	๑๓๒.๖๘๐	๑๒.๐๐	๑.๓๒	๑.๓๘	๑.๔๓	๑.๕๐	๑.๕๖	-๑๐.๔๔	๐.๑๓	๐.๒๔	เพิ่มขึ้น
อ.เมือง จ.มุกดาหาร	๑๒๔.๒๑๙	๑๒.๕๐	๑.๖๐	๑.๗๐	๑.๗๕	๑.๗๙	๑.๘๕	-๑๐.๖๕	๐.๑๐	๐.๒๕	เพิ่มขึ้น
อ.โขงเจียม จ.อุบลราชธานี	๘๙.๐๓๐	๑๔.๕๐	๑.๙๓	๑.๙๗	๒.๐๗	๒.๑๒	๒.๑๖	-๑๒.๓๔	๐.๐๙	๐.๒๓	เพิ่มขึ้น

***ไม่มีสถานการณ์

๑๐. สถานการณ์เตือนภัย Early Warning ณ วันที่ ๙ พฤษภาคม ๒๕๖๖ (กรมทรัพยากรน้ำ)

การแจ้งเตือน	สถานี	การแจ้งเตือน	ช่วงเวลา
เตือนสีแดง (อพยพ)	-	-	-
เตือนสีเหลือง (เตือนภัย)	-	-	-
เตือนสีเขียว (เฝ้าระวัง)	-	-	-

***ไม่มีสถานการณ์

๑๑. พื้นที่ติดตามและเฝ้าระวังสถานการณ์ธรณีพิบัติภัย ณ วันที่ ๙ พฤษภาคม ๒๕๖๖ (กรมทรัพยากรธรณี)

เนื่องจากในพื้นที่เสี่ยงภัยดินถล่มมีฝนตกต่อเนื่อง โดยเฉพาะในบริเวณภาคใต้จังหวัดยะลา ศูนย์ปฏิบัติการธรณีพิบัติภัยจึงได้ทำการเฝ้าระวังและติดตามสถานการณ์ธรณีพิบัติภัยดินถล่มและน้ำป่าไหลหลากเป็นพิเศษ และจะทำการแจ้งอาสาสมัครเครือข่ายในพื้นที่เสี่ยงภัยต่อไป

๑๒. เหตุการณ์วิกฤตน้ำปัจจุบัน ณ วันที่ ๙ พฤษภาคม ๒๕๖๖ [เวลา ๑๕.๐๐ น. (เมื่อวาน) - ๐๘.๐๐ น.(วันนี้)]

ไม่มีสถานการณ์

๑๓. สถานการณ์ภาวะน้ำท่วม และสถานการณ์ฝนแล้ง/ฝนทิ้งช่วง ณ วันที่ ๙ พฤษภาคม ๒๕๖๖ (ปก.)

ไม่มีสถานการณ์

๑๔. ลักษณะอากาศ ๗ วันข้างหน้า (ระหว่างวันที่ ๘ - ๑๔ พฤษภาคม ๒๕๖๖)

ในช่วงวันที่ ๘ - ๑๐ พ.ค. ๖๖ บริเวณความกดอากาศสูงหรือมวลอากาศเย็นกำลังปานกลางจากประเทศจีนจะแผ่ลงมาปกคลุมประเทศไทยตอนบนและทะเลจีนใต้ ประกอบกับมีลมใต้และลมตะวันออกเฉียงใต้พัดนำความชื้นจากทะเลจีนใต้และอ่าวไทยเข้ามาปกคลุมประเทศไทยตอนบน ในขณะที่บริเวณดังกล่าวมีอากาศร้อนถึงร้อนจัด ลักษณะเช่นนี้ทำให้ประเทศไทยตอนบนมีพายุฤดูร้อนเกิดขึ้น โดยมีลักษณะของพายุฝนฟ้าคะนอง ลมกระโชกแรง และลูกเห็บตกบางแห่ง รวมถึงอาจมีฟ้าผ่าเกิดขึ้นได้บางพื้นที่ ส่วนในช่วงวันที่ ๑๑ - ๑๔ พ.ค. ๖๖ ลมใต้และลมตะวันออกเฉียงใต้พัดปกคลุมประเทศไทยตอนบน ทำให้บริเวณดังกล่าวยังคงมีฝนตกต่อเนื่อง และมีฝนตกหนักบางแห่ง

อนึ่ง ในช่วงวันที่ ๙ - ๑๔ พ.ค. ๖๖ หย่อมความกดอากาศต่ำที่ปกคลุมบริเวณอ่าวเบงกอลตอนล่าง มีแนวโน้มจะทวีกำลังแรงขึ้นเป็นพายุหมุนเขตร้อน คาดว่าจะเคลื่อนผ่านอ่าวเบงกอลตอนบน ขณะที่ลมตะวันออกเฉียงใต้ที่พัดปกคลุมทะเลอันดามัน ลมตะวันออกเฉียงใต้พัดปกคลุมอ่าวไทยและภาคใต้ ทำให้ภาคใต้มีฝนฟ้าคะนอง และมีฝนตกหนักบางแห่ง ส่วนคลื่นลมบริเวณทะเลอันดามันมีกำลังแรงขึ้น โดยทะเลอันดามันตอนบนมีคลื่นสูงประมาณ ๒ เมตร บริเวณที่มีฝนฟ้าคะนองคลื่นสูงมากกว่า ๓ เมตร ส่วนทะเลอันดามันตอนล่างมีคลื่นสูง ๑ - ๒ เมตร บริเวณที่มีฝนฟ้าคะนองคลื่นสูงมากกว่า ๒ เมตร

๑๕. ความช่วยเหลือภัยแล้งสะสมของกรมทรัพยากรน้ำ

ความช่วยเหลือในพื้นที่ประสบปัญหาภัยแล้ง ตั้งแต่วันที่ ๑ ตุลาคม ๒๕๖๕ - ๘ พฤษภาคม ๒๕๖๖

หน่วยงาน	จังหวัด	ปริมาณการ สูบน้ำ (ลบ.ม.)	ปริมาณการ แจกจ่ายน้ำ สะอาด (ลิตร)	ประโยชน์ที่ได้รับ			
				อุปโภค-บริโภค		พื้นที่เกษตร (ไร่)	
				ครัวเรือน	ประชากร	ไม้ผล	นาข้าว
สทน.๑	ลำปาง	-	๑,๘๕๙,๙๘๑	๑๖๙,๒๓๒	๔๕๒,๕๓๔	-	-
	เชียงใหม่	-	๑๓๔,๗๐๓	๒๑,๒๐๑	๘๗,๖๗๕	-	-
	แม่ฮ่องสอน	-	๘๘,๕๗๕	๙,๒๔๘	๖๐,๙๘๖	-	-
	เชียงราย	-	๒๘๘,๙๙๔	๕๖,๔๗๑	๑๗๔,๔๗๗	-	-
	กำแพงเพชร	-	๑๐๒,๗๖๖	๔๔,๑๒๕	๑๗๙,๓๑๐	-	-
	ลำพูน	๘๖๔,๓๐๐	-	-	-	-	๔,๗๐๐
สทน.๒	นครสวรรค์	๔,๙๓๕,๖๐๐	-	๘๓๘	-	๑,๒๖๐	๘๑,๑๑๘
	นครสวรรค์	๑,๖๔๗,๒๘๐	๗๒,๐๐๐	๕,๔๕๓	๑๔,๘๕๒	-	-
สทน.๓	อุดรธานี	๓,๗๔๔,๒๒๐	๓๐,๐๐๐	๔๘๑	๑,๙๗๒	-	๑,๗๗๐
	สกลนคร	๕,๑๘๕,๒๘๐	-	-	๓๓๗	๖,๗๘๓	-
สทน.๔	ขอนแก่น	๑,๒๒๕,๔๐๐	-	๒,๐๗๖	๔,๕๘๘	-	-
	ร้อยเอ็ด	๑๔๘,๘๐๐	-	๑,๖๔๙	๔,๖๒๑	-	-
สทน.๕	นครราชสีมา	๖๑๕,๖๘๘	๑๘,๐๐๐	๔,๐๕๖	๑๓,๒๕๘	-	-
สทน.๖	จันทบุรี	๖,๗๑๔,๔๐๐	-	๑,๗๐๐	๓,๕๐๐	๕,๕๐๐	-
	ปราจีนบุรี	๒,๑๗๖,๐๐๐	๑๙๒,๐๐๐	๗๑๕	๑,๕๙๖	-	๑,๘๗๐
	ระยอง	๔๔๘,๐๐๐	-	๘๐	๘๐๐	๔,๕๐๐	-
	สระแก้ว	๒๑๗,๖๐๐	-	๒๙๓	๑,๔๔๑	๑๒๐	-
สทน.๗	ราชบุรี	๔๙๗,๕๒๐	-	๑,๙๐๑	๖,๖๖๓	๑,๘๕๐	-
สทน.๘	นครศรีธรรมราช	๑,๙๙๑,๐๗๐	-	๑,๗๒๓	๕,๒๖๔	๑๗,๖๕๐	-
	สงขลา	-	๑๕๖,๐๐๐	-	-	-	-
สทน.๙	พิษณุโลก	๓๔,๐๘๐	-	๙๖	๔๘๘	-	-
	อุตรดิตถ์	๔๕๒,๔๐๐	๑,๔๕๓,๗๙๐	๕,๒๑๐	๑๑,๐๖๒	-	-
	น่าน	-	๒๖,๙๓๐	-	๙๕	-	-
	แพร่	๑,๖๖๘,๗๘๐	-	๙๑๓	๒,๓๖๕	-	๒,๕๖๐
สทน.๑๐	สุราษฎร์ธานี	๓๙๐,๖๐๐	๘๒๐,๐๐๐	๓๖๓	๑,๒๘๙	๓,๓๐๐	-
	ชุมพร	๔,๐๐๐	-	๘,๔๐๐	๑๗,๐๐๐	๔,๐๐๐	-
สทน.๑๑	อำนาจเจริญ	๑๐๗,๒๐๐	-	๘๕๓	๓,๑๒๖	๓๗	-
	ยโสธร	๔๘,๐๐๐	-	๒๑๐	๑,๖๒๗	๗	-
๒๗ จังหวัด		๓๓,๑๑๖,๒๑๘	๕,๒๔๓,๗๓๙	๓๓๗,๒๗๗	๑,๐๕๐,๙๒๖	๔๙,๗๐๗	๘๗,๓๑๘

กระทรวงทรัพยากรธรรมชาติและสิ่งแวดล้อม
วันที่ ๘ พฤษภาคม ๒๕๖๖

๑. กรม ทรัพยากรน้ำ สำนักงาน สำนักงานทรัพยากรน้ำที่ ๙
๒. กิจกรรมที่ดำเนินการ ติดตั้งเครื่องสูบน้ำ ขนาด ๖ นิ้ว จำนวน ๑ เครื่อง ติดตั้งบริเวณบ้านเนินตุม หมู่ที่ ๑๒ ตำบลเนินเพิ่ม อำเภอนครไทย จังหวัดพิษณุโลก โดยสูบน้ำจากคลองน้ำเพี้ย ไปเติมยังสระเก็บน้ำวัดเนินตุม เพื่อเก็บกักสำรองเป็นน้ำดิบสำหรับผลิตน้ำประปาหมู่บ้าน บ้านหนองแห้ว หมู่ที่ ๖ ตำบลเนินเพิ่ม อำเภอนครไทย จังหวัดพิษณุโลก
๓. ประโยชน์ที่ได้รับ _____ - _____ ไร่ _____ - _____ ลิตร
_____ - _____ ครัวเรือน _____ - _____ คน



ข้อมูลจาก www.dwr.go.th

จึงเรียนมาเพื่อโปรดทราบ

นายภาต ถาวรภุชรัตน์
อธิบดีกรมทรัพยากรน้ำ
ประธานคณะกรรมการศูนย์ปฏิบัติการ
ทรัพยากรธรรมชาติและสิ่งแวดล้อม (ด้านทรัพยากรน้ำ)