



รายงานสถานการณ์น้ำรายวัน

เสนอโดย

ศูนย์เขลาลา

กองวิเคราะห์และประเมินสถานการณ์น้ำ

กรมทรัพยากรน้ำ

ประจำวันที่ ๙ พฤษภาคม ๒๕๖๖

โทร. ๐๒-๒๗๑๖๐๐๐ ต่อ ๖๔๔๕

Line ID : mekhalawoc

สารบัญ

- ๑) สรุปสถานการณ์น้ำ
- ๒) รายงานสถานการณ์พื้นที่เสี่ยงอุทกภัยน้ำหลากในเขตพื้นที่ลาด
เชิงเขา
- ๓) ปริมาณฝนสะสมปี พ.ศ. ๒๕๖๕ และ ๒๕๖๖ เทียบค่าเฉลี่ย ๓๐ ปี
- ๔) สถานการณ์น้ำในอ่างเก็บน้ำขนาดใหญ่ และขนาดกลาง
- ๕) รายงานแหล่งน้ำขนาดเล็ก
- ๖) รายงานสถานการณ์น้ำรายลุ่มน้ำ



สรุปสถานการณ์น้ำ





รายงานการเฝ้าระวังติดตามสถานการณ์น้ำ ๒๔ ชั่วโมง

ศูนย์ปฏิบัติการ กระทรวงทรัพยากรธรรมชาติและสิ่งแวดล้อม

โทรศัพท์ ๐ ๒๒๗๑ ๖๐๐๐ ต่อ ๖๔๔๕ โทรสาร ๐ ๒๒๗๘ ๖๖๒๙ <http://www.dwr.go.th>

รายงานการเฝ้าระวังติดตามสถานการณ์น้ำประจำวัน ที่ ๙ พฤษภาคม ๒๕๖๖

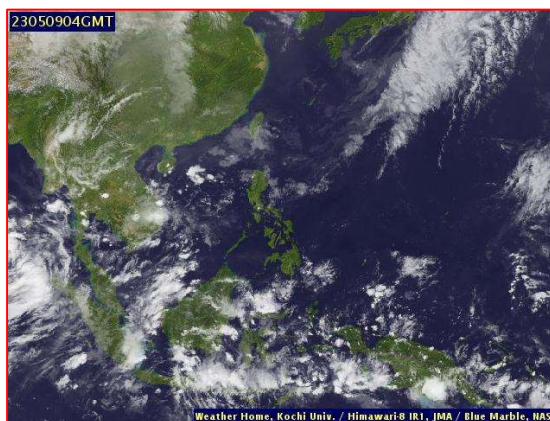
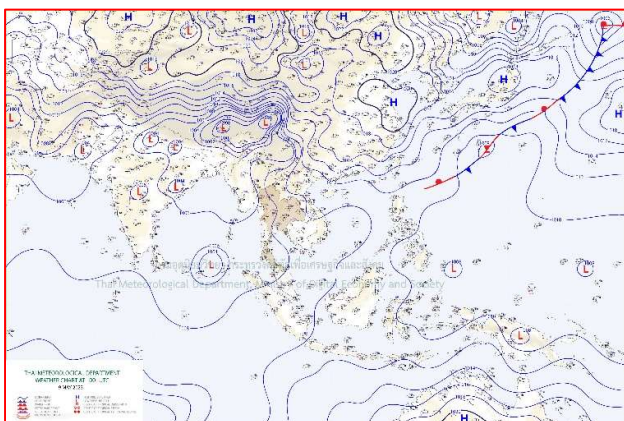
เรียน รมว.ทส. เลขาธิการ รมว.ทส. ที่ปรึกษา รมว.ทส. ปกท.ทส. รอง ปกท.ทส. อทน. อทบ. และหน่วยงานที่เกี่ยวข้อง

๑. สถานะอากาศ เวลา ๑๑.๐๐ น. (กรมอุตุนิยมวิทยา)

พยากรณ์อากาศ ๒๔ ชั่วโมงข้างหน้า ประเทศไทยตอนบนมีพายุฤดูร้อนเกิดขึ้น โดยมีลักษณะของพายุฝนฟ้าคะนอง ลมกระโชกแรง และลูกเห็บตกบางแห่ง รวมถึงอาจมีฟ้าผ่าเกิดขึ้นได้บางพื้นที่ ส่วนเกษตรกรควรเตรียมการป้องกันและระวังความเสียหายที่จะเกิดต่อผลผลิตทางการเกษตรและอันตรายต่อสัตว์เลี้ยงไว้ด้วย ทั้งนี้เนื่องจากบริเวณความกดอากาศสูงหรือมวลอากาศเย็นกำลังปานกลางจากประเทศจีนได้แผ่ลงมาปกคลุมประเทศไทยตอนบนและทะเลจีนใต้แล้ว ประกอบกับมีลมใต้และลมตะวันออกเฉียงใต้พัดนำความชื้นจากอ่าวไทยและทะเลจีนใต้เข้ามาปกคลุมประเทศไทยตอนบน ในขณะที่บริเวณดังกล่าวมีอากาศร้อนถึงร้อนจัด

อนึ่ง ในช่วงวันที่ ๙-๑๕ พ.ค. ๖๖ หย่อมความกดอากาศต่ำกำลังแรงที่ปกคลุมบริเวณอ่าวเบงกอลตอนล่าง มีแนวโน้มจะทวีกำลังแรงขึ้นเป็นพายุหมุนเขตร้อน คาดว่าจะเคลื่อนผ่านอ่าวเบงกอลตอนบน ขณะที่ลมตะวันตกเฉียงใต้ที่พัดปกคลุมทะเลอันดามัน ลมตะวันออกเฉียงใต้พัดปกคลุมอ่าวไทยและภาคใต้ ทำให้ภาคใต้มีฝนเพิ่มขึ้น และมีฝนตกหนักบางแห่งส่วนคลื่นลมบริเวณทะเลอันดามันมีกำลังแรงขึ้น โดยทะเลอันดามันตอนบนมีคลื่นสูงประมาณ ๒ เมตร บริเวณที่มีฝนฟ้าคะนองคลื่นสูงมากกว่า ๓ เมตร ส่วนทะเลอันดามันตอนล่างมีคลื่นสูง ๑ - ๒ เมตร บริเวณที่มีฝนฟ้าคะนองคลื่นสูงมากกว่า ๒ เมตร

ฝุ่นละอองในระยะนี้ : ประเทศไทยมีการสะสมฝุ่นละออง/หมอกควันอยู่ในเกณฑ์น้อย เนื่องจากมีฝนเพิ่มขึ้นและการระบายอากาศดี



แผนที่อากาศ วันที่ ๙ พ.ค. ๒๕๖๖ เวลา ๐๗.๐๐ น.

ภาพถ่ายดาวเทียม วันที่ ๙ พ.ค. ๒๕๖๖ เวลา ๑๑.๐๐ น.

๒. สถานการณ์เตือนภัย Early Warning ณ วันที่ ๒๗ เมษายน ๒๕๖๖ เวลา ๐๗.๐๐ น. (กรมทรัพยากรน้ำ)



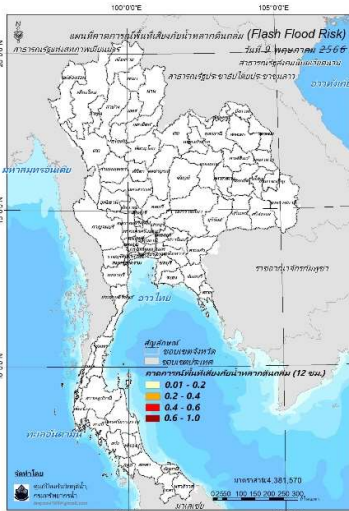
เตือนภัยทั้งหมด	3 หมู่บ้าน
เฝ้าระวัง	3 หมู่บ้าน
เตรียมพร้อม	- หมู่บ้าน
อพยพ	- หมู่บ้าน

สถานการณ์เตือนภัยรายจังหวัด		
จังหวัด	ระดับการเตือนภัย	จำนวนหมู่บ้าน
ราชบุรี	เฝ้าระวัง	4

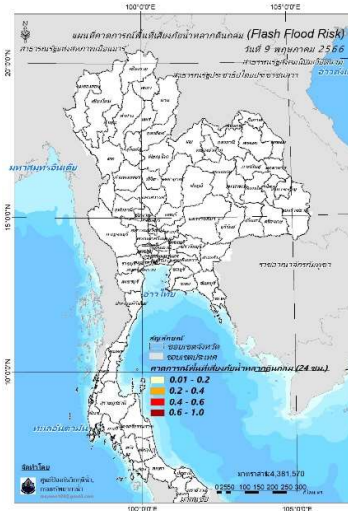
๓. การคาดการณ์พื้นที่เสี่ยงภัยน้ำหลากดินถล่ม ณ วันที่ ๘ พฤษภาคม ๒๕๖๖ (กรมทรัพยากรน้ำ)

- การคาดการณ์พื้นที่เสี่ยงภัยน้ำหลากดินถล่มจากข้อมูล MRCFFGS วันที่ 8 พฤษภาคม 2566 ในอีก 12 ชม. 24 ชม. และ 36 ชม. ไม่พบพื้นที่เสี่ยง

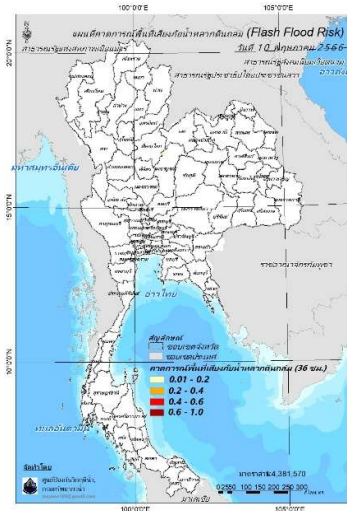
แผนที่แสดงการคาดการณ์พื้นที่เสี่ยงภัยน้ำหลากดินถล่ม วันที่ 8 พฤษภาคม 2566



วันที่ 9 พ.ค. 2566 (03:00 น.)



วันที่ 9 พ.ค. 2566 (15:00 น.)



วันที่ 10 พ.ค. 2566 (03:00 น.)

คำแนะนำ: ข้อมูลดังกล่าวเป็นการคาดการณ์พื้นที่เสี่ยงภัยน้ำหลาก โดยอาศัยข้อมูลปริมาณฝนจากดาวเทียม ดังนั้นรายงานฉบับนี้ควรใช้งานควบคู่ไปกับการตรวจวัดปริมาณฝนจริงภาคสนาม และข้อมูลจากเรดาร์เพื่อประกอบการตัดสินใจ

๔. สถานการณ์ภาวะน้ำท่วม และสถานการณ์ฝนแล้ง/ฝนทิ้งช่วง ณ วันที่ ๘ พฤษภาคม ๒๕๖๖ (ปภ.)

- ไม่มีรายงานสถานการณ์

๕. การดำเนินการเตรียมความพร้อมช่วยเหลือพื้นที่ประสบภัยน้ำท่วมของหน่วยงานในกระทรวงทรัพยากรธรรมชาติและสิ่งแวดล้อม

- นายเวสารัช โสภณดิเรกรัตน์ ผู้อำนวยการสำนักงานทรัพยากรน้ำที่ ๗ มอบหมายให้ ส่วนเครื่องกล สนับสนุนเครื่องสูบน้ำ ขนาด ๑๒ นิ้ว จำนวน ๑ เครื่อง บ้านคลองขุดลัด หมู่ ๑๒, ๙, ๘, ๗, ๓ ตำบลบางป่า อำเภอมืองราชบุรี จังหวัดราชบุรี เพื่อช่วยเหลือพื้นที่ขาดแคลนน้ำใช้ในการเกษตรไม่ผลิยต้น และบรรเทาความเดือดร้อนของประชาชนในพื้นที่ จำนวน ๕๙๘ ครัวเรือน ประชากร ๑,๗๔๙ คน จำนวนพื้นที่เกษตร ๒,๑๕๐ ไร่

- นายวิเวช สุทธิประภา ผู้อำนวยการสำนักงานทรัพยากรน้ำที่ ๑๑ มอบหมายให้ เจ้าหน้าที่ชุดปฏิบัติงานให้ความช่วยเหลือภาวะวิกฤติน้ำแล้ง สูบน้ำจากแหล่งน้ำลำเขบาย ไปเติมให้กับแหล่งน้ำของหัวควาย เพื่อผลิตน้ำประปา ณ บ้านเชียงเพ็ง หมู่ที่ ๗,๑ ตำบลเชียงเพ็ง อำเภอบัวใหญ่ จังหวัดชัยภูมิ เพื่อแก้ไขปัญหาการขาดแคลนน้ำอุปโภค บริโภคของประชาชน เนื่องจากแหล่งน้ำดิบที่ใช้ผลิตประปามีปริมาณน้ำน้อย ไม่เพียงพอต่อการให้บริการประชาชน โดยเข้าเริ่มดำเนินการวันที่ ๒๗ เมษายน ๒๕๖๖ ถึงวันที่ ๔ พฤษภาคม ๒๕๖๖ สามารถสูบน้ำได้ทั้งสิ้น ๔๘,๐๐๐ ลูกบาศก์เมตร ประชาชนได้รับประโยชน์ ๒๑๐ ครัวเรือน ๑,๖๒๗ คน

- สำนักงานทรัพยากรน้ำที่ ๗ ร่วมกับหน่วยงานที่เกี่ยวข้อง ลงพื้นที่ชุดลอกแหล่งน้ำ เพื่อเพิ่มปริมาณน้ำ แก้ไขปัญหาไม่ผลิยต้นตาย (ต้นทุเรียน) เนื่องจากการขาดแคลนน้ำ ในพื้นที่หมู่ที่ ๓,๗,๙,๑๐ ตำบลห้วยสัตว์ใหญ่ อำเภอบางสะพาน จังหวัดประจวบคีรีขันธ์ รวมทั้งสิ้น ๙๒ จุด ประชาชนได้รับผลประโยชน์ ๑,๑๓๒ ครัวเรือน พื้นที่การเกษตร ๑๓๕,๙๐๐ ไร่



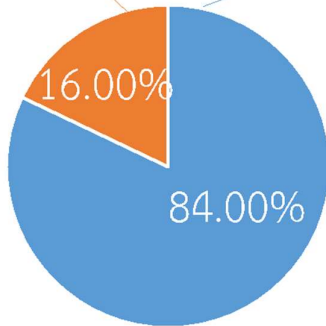
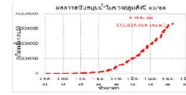
กรมทรัพยากรน้ำ

รายงานการให้ความช่วยเหลือภาวะน้ำแล้ง
และสนับสนุนน้ำสะอาด

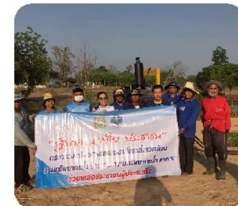
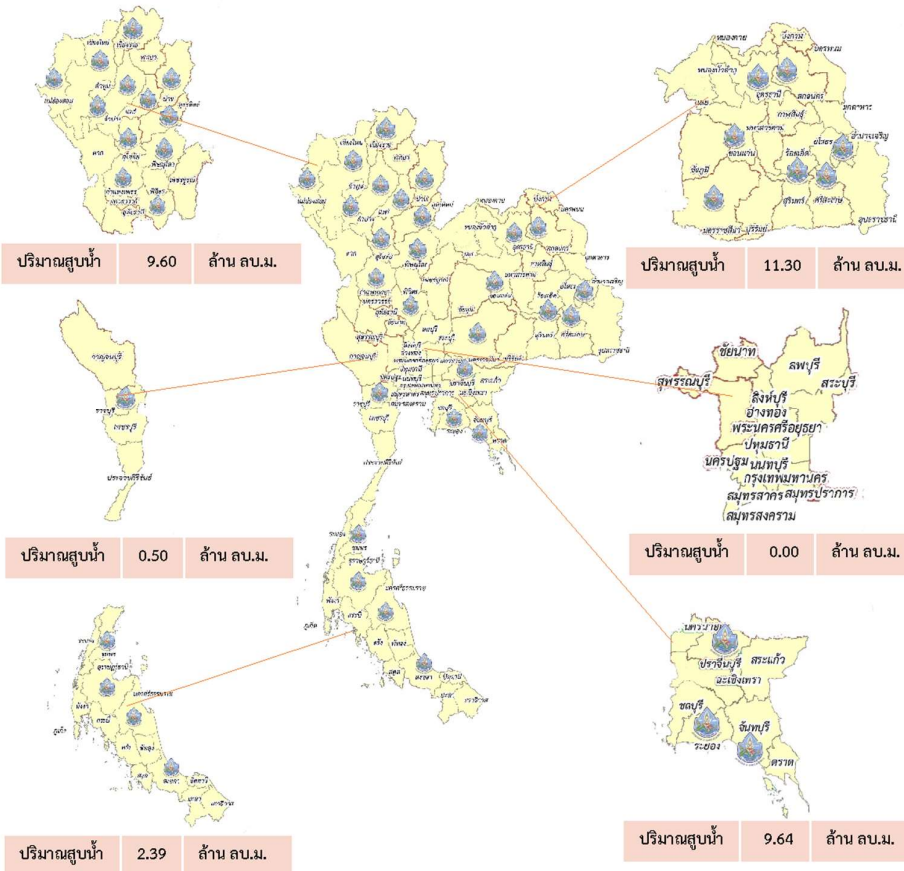
ตั้งแต่วันที่ 1 ต.ค. 2565 – 9 พ.ค. 2566

คงเหลือ
6.58 ล้าน ลบ.ม.

ดำเนินการแล้ว
33.42 ล้าน ลบ.ม.



เครื่องสูบน้ำ	79	เครื่อง (มี 211 เครื่อง)
ปริมาณสูบน้ำ	33.42	ล้าน ลบ.ม.
ปริมาณแจกจ่ายน้ำ	5,327,739	ลิตร
ประโยชน์ที่ได้รับ	337,592	ครัวเรือน
ประชากร	1,051,944	คน
พื้นที่	137,025	ไร่





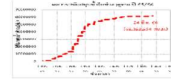
กรมทรัพยากรน้ำ

รายงานการให้ความช่วยเหลือภาวะน้ำท่วม และสนับสนุนน้ำสะอาด

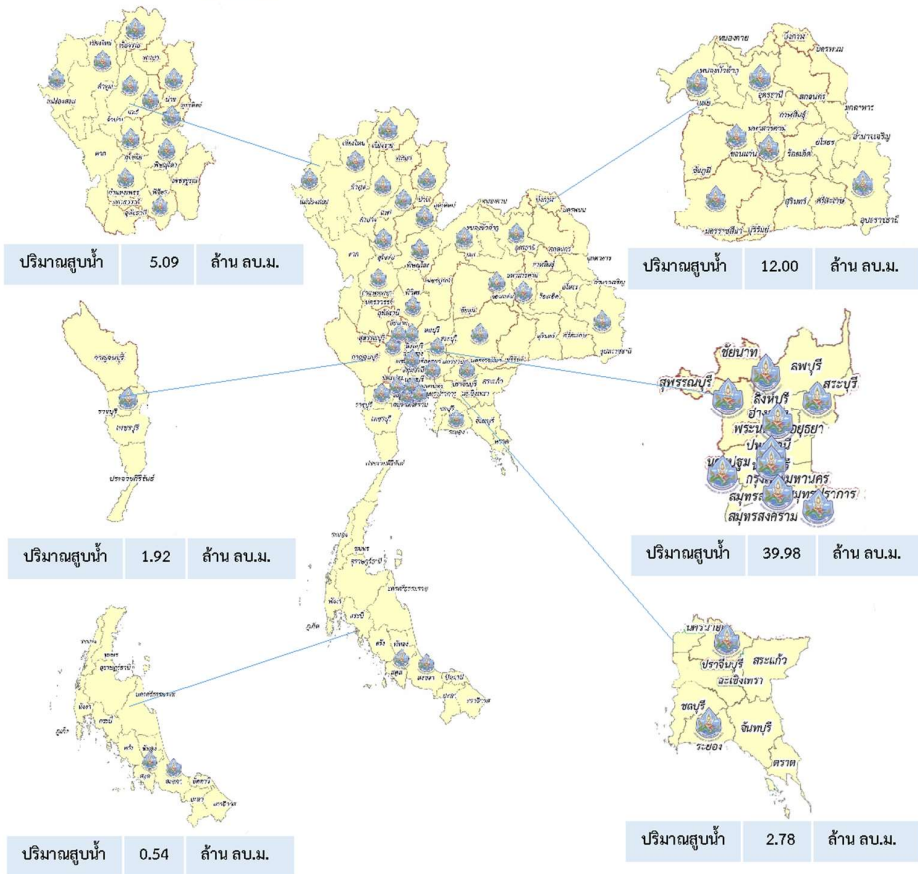
ตั้งแต่วันที่ 13 พ.ค. 2565 – 9 พ.ค. 2566

ดำเนินการแล้ว

62.32 ล้าน ลบ.ม.
(แล้วเสร็จ)



เครื่องสูบน้ำ	128	เครื่อง (มี 211 เครื่อง)
ปริมาณสูบน้ำ	62.32	ล้าน ลบ.ม.
ปริมาณแจกจ่ายน้ำ	54,000	ลิตร
ประโยชน์ที่ได้รับ	48,698	ครัวเรือน
ประชากร	132,724	คน
พื้นที่	34,184	ไร่





กรมทรัพยากรน้ำบาดาล
กระทรวงทรัพยากรธรรมชาติและสิ่งแวดล้อม



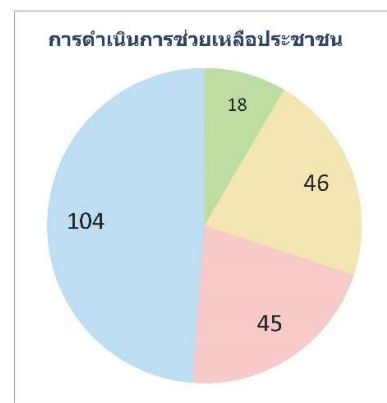
สรุปรายงานการให้ความช่วยเหลือประชาชน CSR ปีงบประมาณ พ.ศ. 2566

สรุปรายงาน ตั้งแต่ วันที่ 1 ตุลาคม 2565 - วันที่ 8 พฤษภาคม 2566



CSR อื่น ๆ

เป่าล้างบ่อน้ำบาดาล	46	ครั้ง
ซ่อมแซมระบบประปาบาดาล	104	ครั้ง
ซ่อมแซมติดตั้งเครื่องสูบน้ำ	45	ครั้ง
เจาะบ่อน้ำบาดาล	18	บ่อ





สำนักงานทรัพยากรน้ำที่ 5

กรมทรัพยากรน้ำ

กระทรวงทรัพยากรธรรมชาติและสิ่งแวดล้อม

มุ่งผลสัมฤทธิ์ จิตบริการ ประสานสามัคคี



ทน.สทน.5

สูบน้ำเติมแหล่งน้ำดิบระบบประปาหมู่บ้าน

วันที่ 4 เดือน พฤษภาคม พ.ศ. 2566

นายเชาว์ สวัสดิ์พุทรา ผู้อำนวยการสำนักงานทรัพยากรน้ำที่ 5
มอบหมายให้ส่วนเครื่องกลที่ 1 นครราชสีมา ดำเนินการติดตั้ง เครื่องสูบน้ำแบบไฮดรอลิก
และเครื่องสูบน้ำแบบทอยโข่ง ขนาด 12 นิ้ว จำนวน 2 เครื่อง

เพื่อสูบน้ำเติมแหล่งน้ำดิบระบบประปาหมู่บ้าน จุดที่ 1 สูบจากฝายโนนปอแดงไปยัง
สระวัดบ้านโนนปอแดง และจุดที่ 2 สูบจากสระวัดบ้านโนนปอแดงไปยังคลองอีสานเขียว
ณ บ้านโนนสะอาด หมู่ที่ 14 ตำบลหนองบัว อำเภอคง จังหวัดนครราชสีมา
รวมระยะทาง 2,200 เมตร ประชาชนได้รับประโยชน์ จำนวน 69 หลังคาเรือน 270 คน
ซึ่งอยู่ระหว่างดำเนินการ



facebook

รูปภาพเพิ่มเติม

โทรศัพท์ 044 920 256
โทรสาร 044 920 254

47 ถนนราชสีมา -
โชคชัย ตำบลหนองบัว
ศาลา อำเภอเมือง
จังหวัดนครราชสีมา
30000

สถานการณ์น้ำภาพรวมของประเทศ

9 พ.ค. 66

เวลา 07.00 น.



02 554 1800



www.onwr.go.th

กองอำนวยการ
แห่งชาติ

กอนช. ติดตามหน่วยงานเตรียมความพร้อมรับมือฤดูฝน ปี 2566

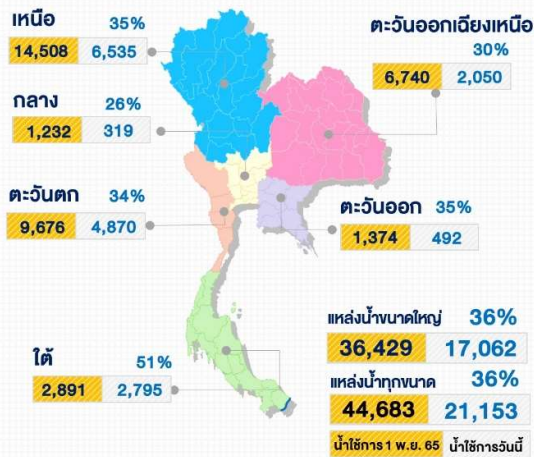


สภาพอากาศ

- ประเทศไทยตอนบนมีพายุฤดูร้อนเกิดขึ้น และลูกเห็บตกบางแห่ง ส่วนภาคใต้จะมีฝนฟ้าคะนองเพิ่มขึ้น
- ปริมาณฝนตกใน 24 ชั่วโมงที่ผ่านมา มีฝนตกหนักมาก บริเวณ จ.พะเยา (129 มม.) จ. เชียงราย (109 มม.) และ จ.ลำพูน (109 มม.)



ปริมาณน้ำในแหล่งน้ำทั่วประเทศ



มาตรการและการช่วยเหลือ

กรมทรัพยากรน้ำบาดาล ลงพื้นที่ซ่อมแซมระบบปรับปรุงคุณภาพน้ำ (RO) ตู้ควบคุมระบบไฟฟ้า ถังกรองสนิมเหล็ก และระบบสูบน้ำบาดาล ตาม "โครงการพัฒนาแหล่งน้ำบาดาลเพื่อสนับสนุนน้ำดื่มสะอาดสำหรับสถานศึกษาและชุมชนในถิ่นทุรกันดารเฉลิมพระเกียรติเนื่องในโอกาสสมหามงคล พระราชพิธีบรมราชาภิเษก" ณ โรงเรียนตำรวจตระเวนชายแดนบ้านหนองตะไก้ หมู่ที่ 7 ต.โป่งเปือย อ.เมืองบึงกาฬ จ.บึงกาฬ เพื่อให้คณะครูอาจารย์ และนักเรียนภายในโรงเรียนมีแหล่งน้ำที่ สะอาดไว้อุปโภค-บริโภคตลอดฤดูร้อนนี้



คุณภาพน้ำ ณ จุดเฝ้าระวัง

แม่น้ำ	ค่าความเค็ม (กรัมนต่อลิตร)		ค่าออกซิเจน (มิลลิกรัมนต่อลิตร)	
	ค่าวัดได้	เกณฑ์เฝ้าระวังค่าความเค็ม	ค่าวัดได้	มาตรฐานแหล่งน้ำผิวดิน
เจ้าพระยา (สถานีสูบน้ำเจ้าพระยา)	0.15	≤ 0.5*	4.0	≥ 2.0
ท่าจีน (ปตร.คลองจินดา)	0.25	≤ 2.0**	1.0	≥ 2.0
แม่กลอง (บางคนที)	0.17	≤ 2.0**	4.0	≥ 2.0
บางปะกง (วัดบางเลน)	0.12	≤ 2.0**	4.0	≥ 2.0

หมายเหตุ : * เกณฑ์เฝ้าระวังความเค็มเพื่อการกักตุนน้ำประปา ≤ 0.5 กรัมต่อลิตร

** เกณฑ์เฝ้าระวังความเค็มเพื่อการเกษตร < 2.0 กรัมต่อลิตร



แนวทางการบริหารจัดการน้ำ

กอนช. ติดตามหน่วยงานเตรียมความพร้อมรับมือฤดูฝน ปี 2566

กรุงเทพมหานคร ดำเนินการ ดังนี้

1. ล้างทำความสะอาดท่อระบายน้ำ เพื่อเตรียมพร้อมรับฝนให้ท่อระบายน้ำไหลได้สะดวก รวดเร็ว ไม่อุดตัน โดยได้ดำเนินการในหลายจุด อาทิ พื้นที่เขตจตุจักร ถ.กำแพงเพชร 1 ถึง ถ.วิภาวดีรังสิต พื้นที่เขตลาดพร้าว สามแยกประดิษฐ์มุนินทร์ 19 พื้นที่เขตวัฒนา ช.สุขุมวิท 39 พื้นที่เขตลาดพร้าว ถ.โชคชัย 4 พื้นที่เขตภาษีเจริญ ช.เพชรเกษม 46

2. ก่อสร้างแก้มลิงวงเวียนบางเขน และงานก่อสร้างระบบระบายน้ำ คูระบายน้ำสาย 2 โดยทั้งสองโครงการคาดว่าจะแล้วเสร็จภายในเดือนกรกฎาคม 2566 นี้ โดยสามารถช่วยแก้ไขปัญหาน้ำท่วมในพื้นที่เขตบางเขนและเขตดอนเมือง

3. ก่อสร้างและปรับปรุงแนวป้องกันน้ำท่วมริมแม่น้ำเจ้าพระยาและคลองบางกอกน้อยจำนวน 21 แห่ง ก่อสร้างเสร็จแล้ว 5 แห่ง และมีเป้าหมายให้โครงการที่ยังอยู่ระหว่างการก่อสร้างให้แล้วเสร็จสามารถป้องกันน้ำท่วมได้ทันฤดูน้ำหลากในปี

4. ก่อสร้างอุโมงค์ระบายน้ำคลองทวีวัฒนาบริเวณคอขวดซึ่งปัจจุบันอยู่ระหว่างการก่อสร้างปล่องอุโมงค์ โดยอุโมงค์ระบายน้ำคลองทวีวัฒนานี้จะช่วยระบายน้ำหลาก และระบายน้ำฝนแก้ไขปัญหาน้ำท่วมในพื้นที่ เขตทวีวัฒนา เขตหนองแขมและเขตบางแค คาดว่าโครงการจะแล้วเสร็จในเดือนพฤศจิกายน 2567

ทั้งนี้ ขอความร่วมมือประชาชน ไม่ทิ้งขยะลงท่อระบายน้ำ

ติดตามข่าวสาร

จัดทำโดย :
ศูนย์อำนวยการน้ำแห่งชาติ



ข่าวสาร
กองอำนวยการน้ำแห่งชาติ



ข่าวสาร
สำนักงานบริหารน้ำแห่งชาติ

สามารถติดตามสถานการณ์น้ำได้ที่ : <http://waterinfo.onwr.go.th>



นายพงศ์พัฒน์ เสมอคำ
ผู้อำนวยการศูนย์ป้องกันวิกฤติน้ำ
(เลขานุการคณะกรรมการศูนย์อำนวยการ
ติดตามแก้ไขภาวะน้ำแล้งน้ำท่วม)
กรมทรัพยากรน้ำ

รายงานสถานการณ์พื้นที่
เสี่ยงอุทกภัยน้ำหลากในเขต
พื้นที่ลาดเชิงเขา

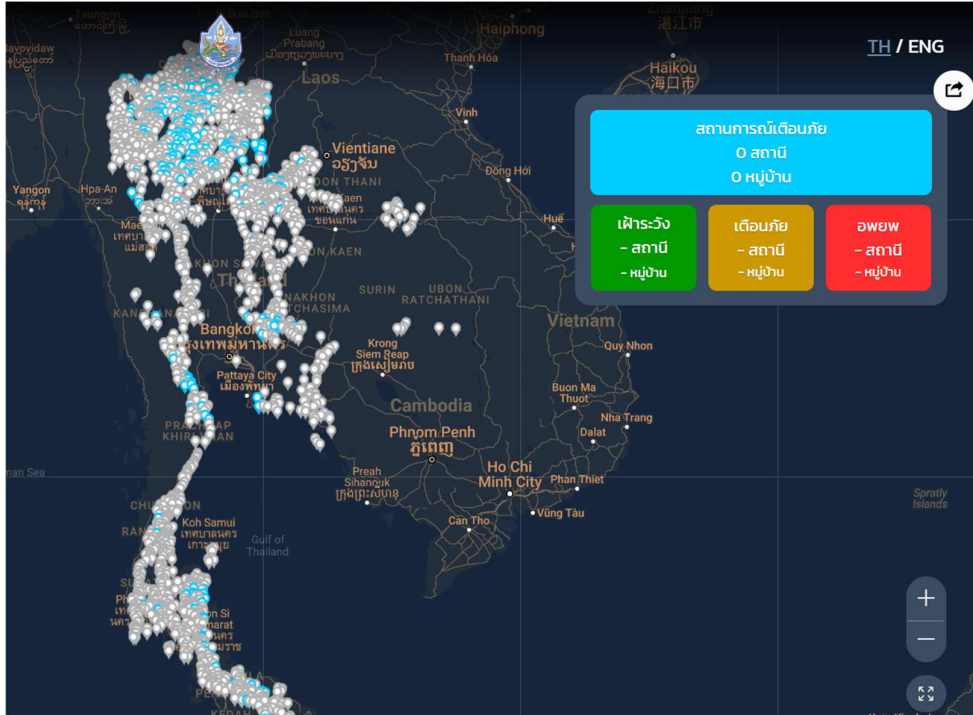


รายงานสถานการณ์พื้นที่เสี่ยงอุทกภัยน้ำหลากในเขตพื้นที่ลุ่มน้ำโขง

วันที่ 9 พฤษภาคม 2566 เวลา 15:00 น.

1) Early Warning System (9 พ.ค. 2566 เวลา 15.00 น)

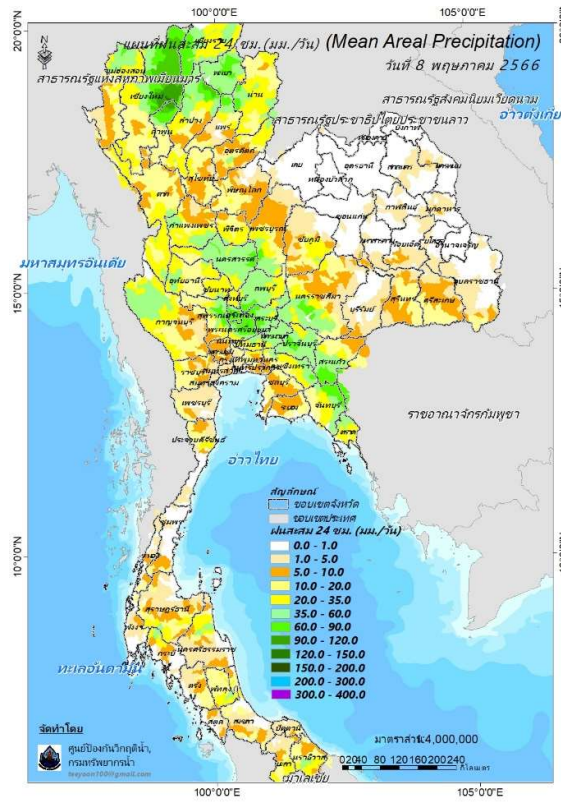
สถานี Early Warning System มีปริมาณฝนตกย้อนหลัง 12 ชั่วโมง 703 มม./บ้าน



ที่มา : สำนักวิจัย พัฒนาและอุทกวิทยา

2) ปริมาณฝน

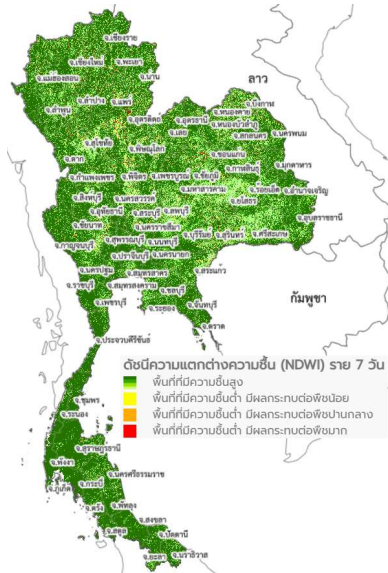
ผลการเปรียบเทียบปริมาณฝนสะสม 24 ชั่วโมง ของวันที่ 8 - 9 พฤษภาคม 2566 (เวลา 15:00 น.) จากระบบของ Mekong River Commission Flash Flood Guidance System (MRCFFGS) แสดงให้เห็นว่ามีปริมาณฝนตกบริเวณภาคเหนือ ภาคตะวันออกเฉียงเหนือ ภาคกลาง ภาคตะวันออก ภาคตะวันตก และภาคใต้ มีปริมาณฝนสะสมประมาณ 20 - 35 มม./วัน ส่วนบริเวณจังหวัดลำปาง และพระนครศรีอยุธยา มีปริมาณฝนสะสมประมาณ 90 - 120 มม./วัน และบริเวณจังหวัดเชียงใหม่ และลำพูน มีปริมาณฝนสะสมประมาณ 150 - 200 มม./วัน



ปริมาณฝนสะสม 24 ชั่วโมง (MRCFFGS)

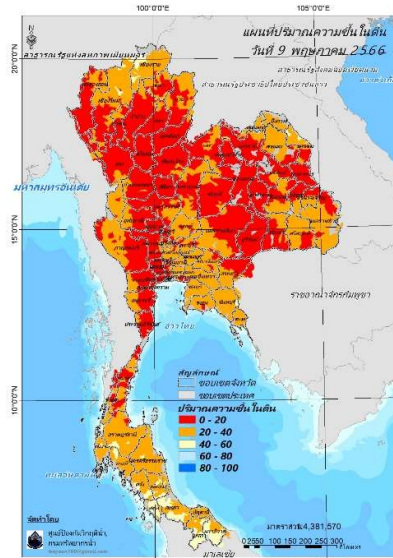
3) ปริมาณความชื้นในดิน

ปริมาณความชื้นในดินจากแผนที่ดาวเทียมของ Gistda (ดัชนีความแตกต่าง (NDWI) ราย 7 วัน) และค่าความชื้นในดินที่ได้จากระบบ MRCFFGS พบว่าบริเวณภาคใต้ มีค่าความชื้นอยู่ในเกณฑ์ประมาณร้อยละ 40 - 60 สภาวะดังกล่าวหมายถึงดินในพื้นที่บริเวณดังกล่าวยังสามารถรองรับปริมาณน้ำฝนได้อีกประมาณ 60% ก่อนที่จะเข้าสู่สภาพอิ่มตัว



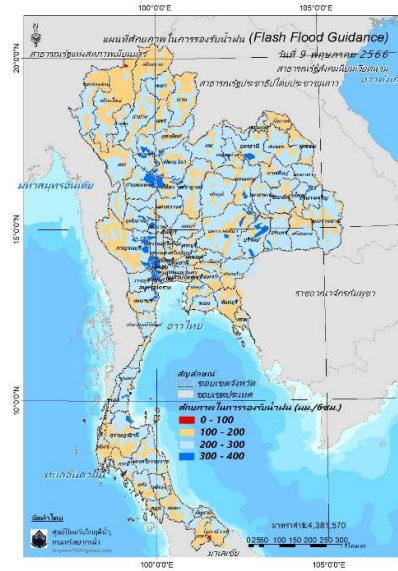
แผนที่ดาวเทียมของ Gistda

(3 - 9 พ.ค. 66)



ปริมาณความชื้นในดิน (MRCFFG)

4) ศักยภาพในการรองรับน้ำฝน FFG (Flash Flood Guidance)



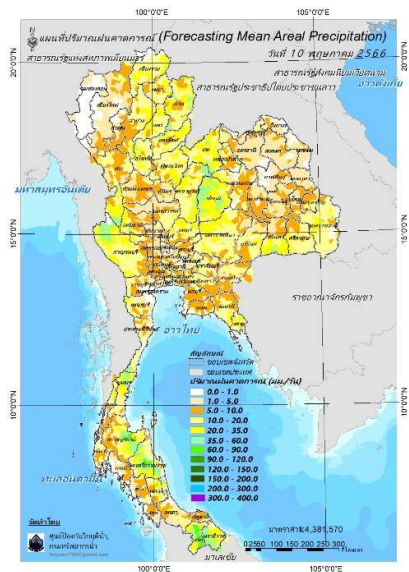
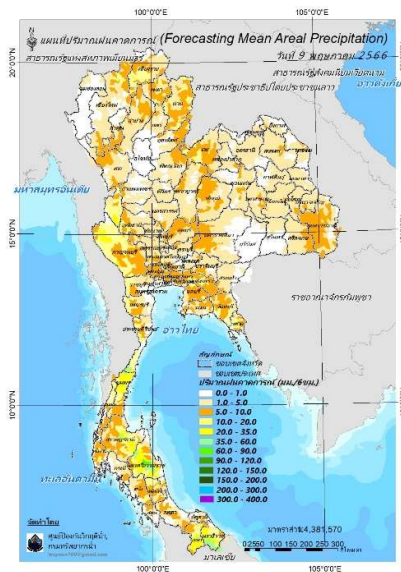
โดยศักยภาพในการรองรับน้ำฝนของพื้นที่จังหวัดนราธิวาส สามารถรองรับปริมาณฝนได้น้อยกว่า 100 มม./6ชม

FFG หมายถึง ค่าความสามารถในการรองรับปริมาณฝนของพื้นที่นั้นๆ ก่อนที่จะเกิดสภาวะน้ำล้นตลิ่งที่จุดออกของปลายพื้นที่ โดยค่า FFG 06-hr หมายถึง ปริมาณฝนที่จะส่งผลให้เกิดสภาวะน้ำล้นตลิ่งที่ปลายลุ่มน้ำในอีก 6 ชั่วโมงข้างหน้า (มม./6ชม.)

5) ปริมาณฝนคาดการณ์ล่วงหน้า

ปริมาณฝนคาดการณ์ในวันที่ 9 พฤษภาคม 2566 เวลา 21.00 น. บริเวณภาคเหนือบางส่วน ภาคตะวันออกเฉียงเหนือ ภาคตะวันออกบางส่วน ภาคตะวันตก และภาคใต้ จะมีปริมาณฝนสะสม 6 ชั่วโมงข้างหน้า 20 – 35 มม. ส่วนบริเวณจังหวัดสุราษฎร์ธานี ยะลา และนราธิวาส จะมีปริมาณฝนสะสม 6 ชั่วโมงข้างหน้า 35 – 60 มม. และบริเวณจังหวัดนครศรีธรรมราช จะมีปริมาณฝนสะสม 6 ชั่วโมงข้างหน้า 60 – 90 มม.

ปริมาณฝนคาดการณ์ในวันที่ 10 พฤษภาคม 2566 เวลา 15.00 น. บริเวณภาคเหนือ ภาคตะวันออกเฉียงเหนือ ภาคตะวันออกบางส่วน ภาคตะวันตก และภาคใต้ มีปริมาณฝนสะสม 24 ชั่วโมงข้างหน้า 20 – 35 มม. ส่วนบริเวณจังหวัดสุราษฎร์ธานี และนครศรีธรรมราช จะมีปริมาณฝนสะสม 24 ชั่วโมงข้างหน้า 60 – 90 มม. และบริเวณจังหวัดยะลา จะมีปริมาณฝนสะสม 24 ชั่วโมงข้างหน้า 90 – 120 มม.

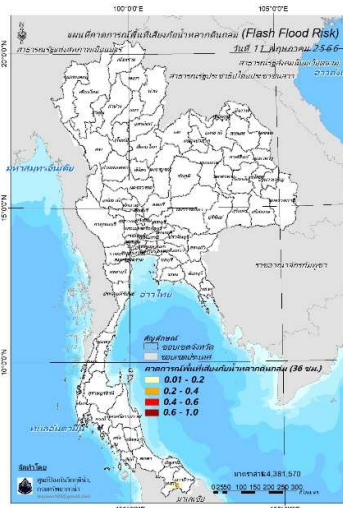
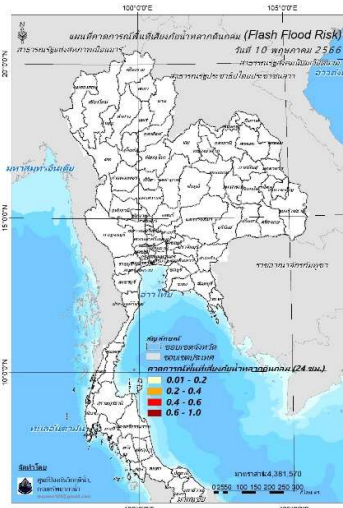
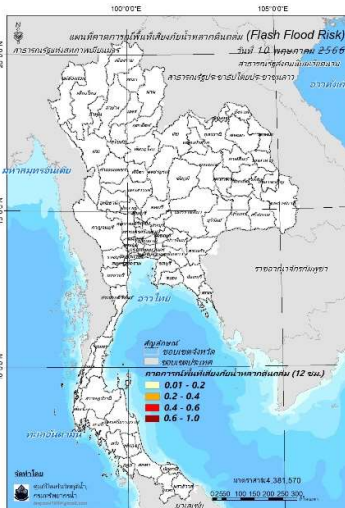


ปริมาณฝนคาดการณ์ในวันที่ 9 พฤษภาคม 2566 ปริมาณฝนคาดการณ์ในวันที่ 10 พฤษภาคม 2566

6) ความเสี่ยงจากน้ำท่วม

- การคาดการณ์พื้นที่เสี่ยงภัยน้ำหลากดินถล่มจากข้อมูล MRCFFGS วันที่ 9 พฤษภาคม 2566 ในอีก 12 ชม. 24 ชม. และ 36 ชม. ไม่พบพื้นที่เสี่ยง

แผนที่แสดงการคาดการณ์พื้นที่เสี่ยงภัยน้ำหลากดินถล่ม วันที่ 9 พฤษภาคม 2566



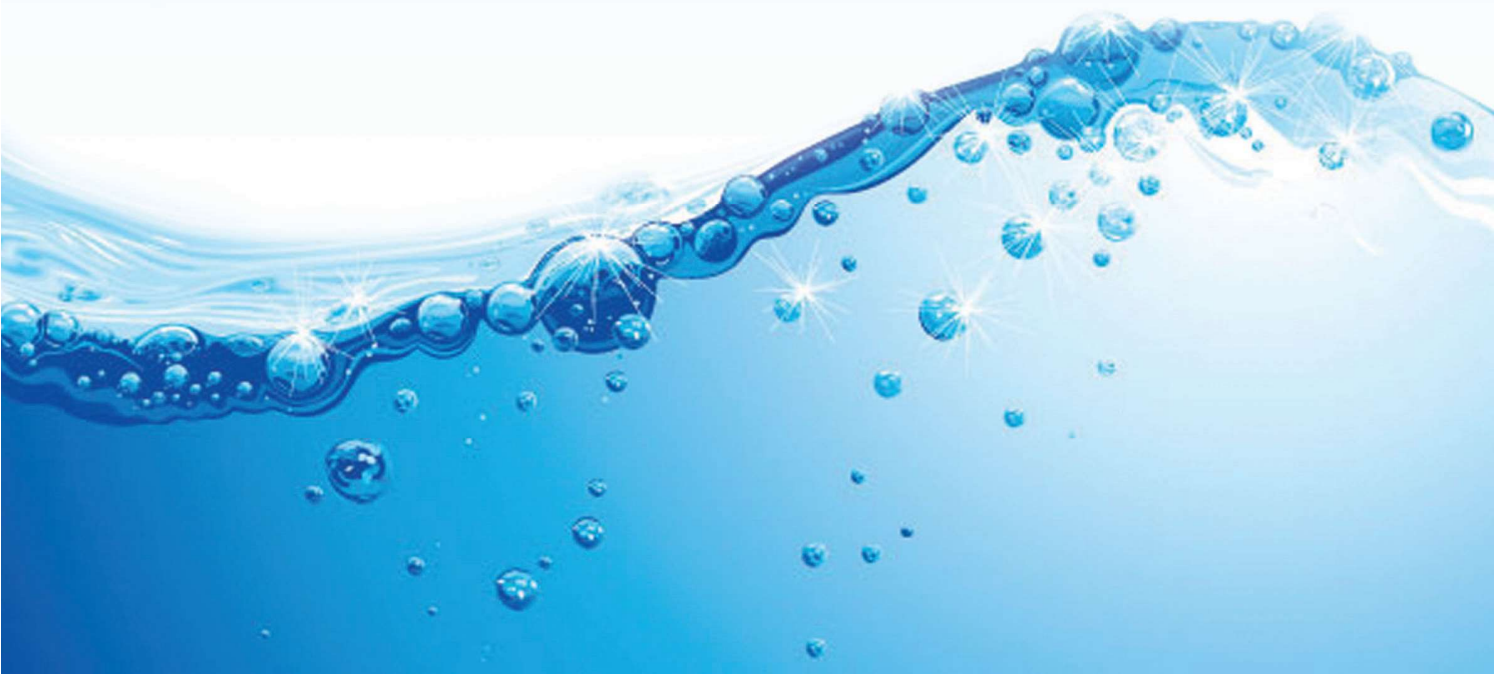
วันที่ 10 พ.ค. 2566 (03:00 น.) วันที่ 10 พ.ค. 2566 (15:00 น.) วันที่ 11 พ.ค. 2566 (03:00 น.)

คำแนะนำ: ข้อมูลดังกล่าวเป็นการคาดการณ์พื้นที่เสี่ยงภัยน้ำหลาก โดยอาศัยข้อมูลปริมาณฝนจากดาวเทียม ดังนั้นรายงานฉบับนี้ควรใช้งานควบคู่ไปกับการตรวจวัดปริมาณฝนจริงภาคสนาม และข้อมูลจากเรดาร์เพื่อประกอบการตัดสินใจ

ปริมาณฝนสะสมปี

พ.ศ. ๒๕๖๕ และ ๒๕๖๖

เทียบค่าเฉลี่ย ๓๐ ปี



วันที่ 8 พฤษภาคม 2566

ฝน30ปี = 225.43 มม. (สะสมทั้งปี = 1,587.50 มม.)

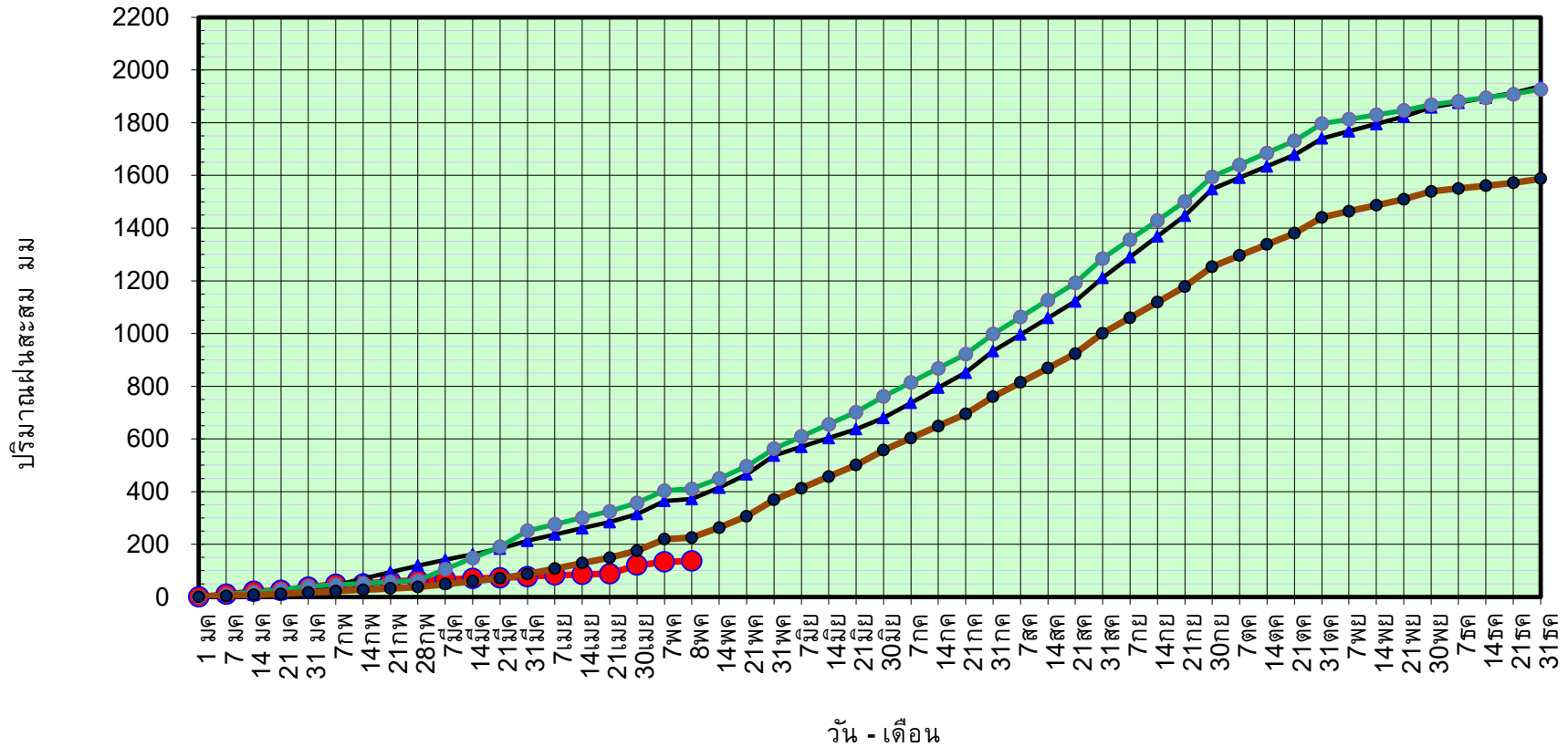
ปี65 = 371.85 มม. (สะสมทั้งปี = 1,939.17 มม.)

ปี66 = 136.68 มม.

เปรียบเทียบกับ ปี 65 **มีค่าน้อยกว่า** -235.17 มม.

เปรียบเทียบกับฝนเฉลี่ย 30 ปี **มีค่าน้อยกว่า** -88.75 มม.

ปริมาณฝนสะสมปี 2554-2565-2566 เทียบกับค่าเฉลี่ย 30 ปี



ข้อมูลจากกรมอุตุนิยมวิทยาจำนวน 128
สถานีข้อมูลปริมาณฝนสะสมถึง วันที่
8 พฤษภาคม 2566



ศูนย์เมขลา กองวิเคราะห์และประเมินสถานการณ์ฯ กรมทรัพยากรน้ำ

วันที่ 8 พฤษภาคม 2566

ฝน30ปี = 225.43 มม. (สะสมทั้งปี = 1,587.50 มม.)

ปี65 = 371.85 มม. (สะสมทั้งปี = 1,939.17 มม.)

ปี66 = 136.68 มม.

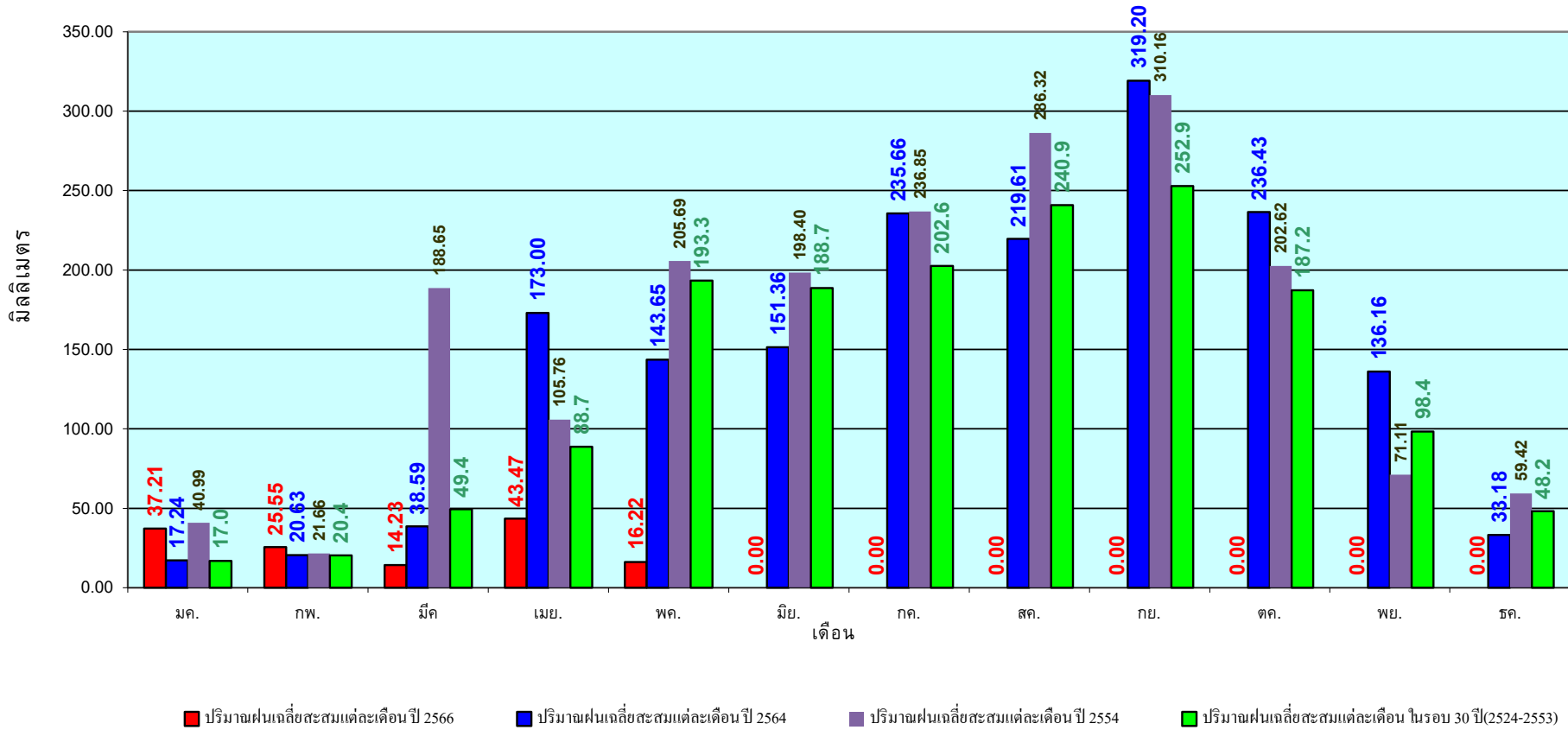
เปรียบเทียบกับ ปี 65

มีค่าน้อยกว่า -235.17 มม.

เปรียบเทียบกับฝนเฉลี่ย 30 ปี

มีค่าน้อยกว่า -88.75 มม.

ปริมาณฝนเฉลี่ยรายเดือนของประเทศ



ข้อมูลจากกรมอุตุนิยมวิทยาจำนวน 128
สถานีข้อมูลปริมาณฝนสะสมถึง วันที่
8 พฤษภาคม 2566

วันที่ 8 พฤษภาคม 2566

ฝน30ปี = 160.28 มม. (สะสมทั้งปี = 1,230.90 มม.)

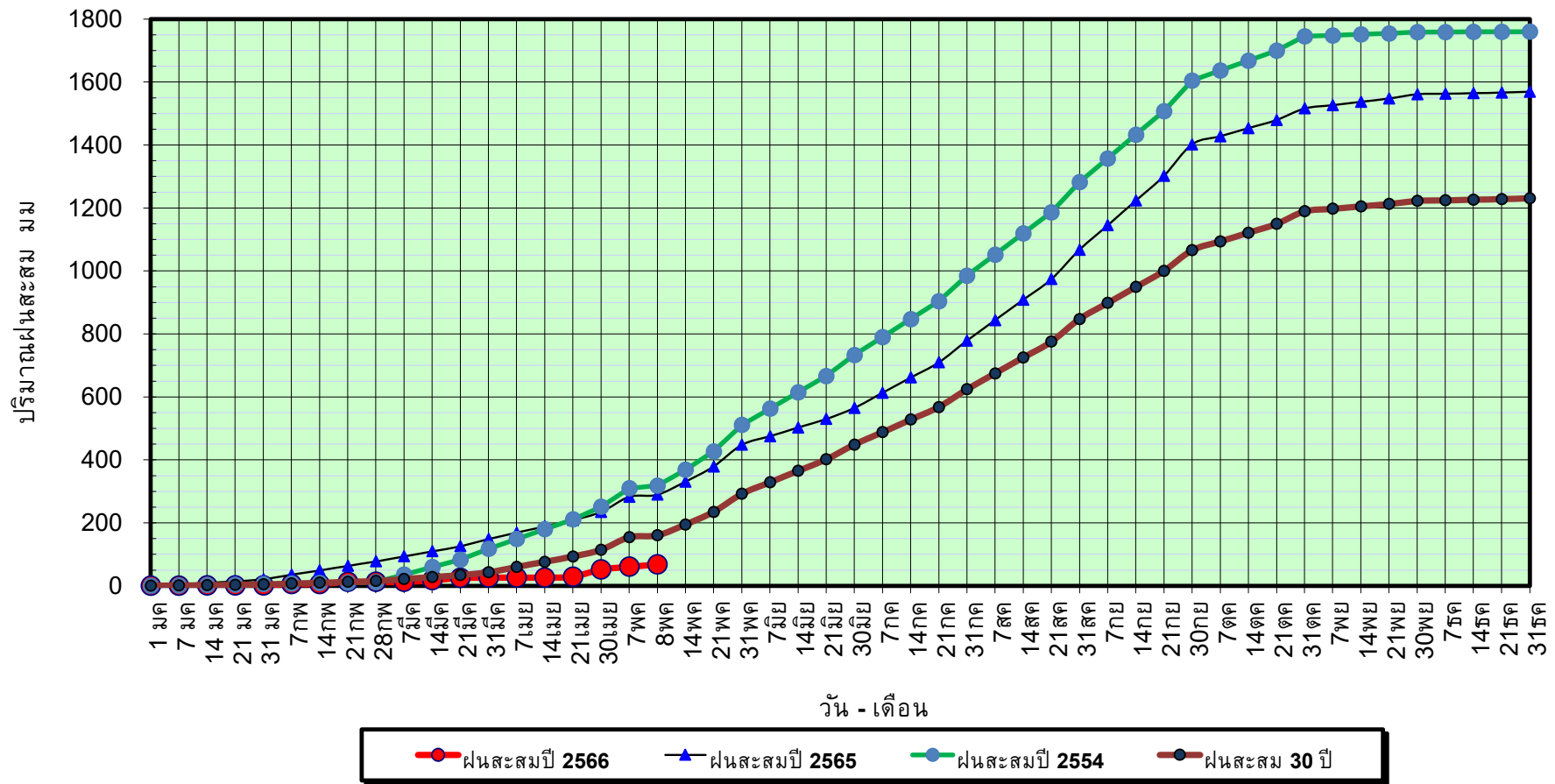
ปี65 = 289.64 มม. (สะสมทั้งปี = 1,569.23 มม.)

ปี66 = 67.79 มม.

เปรียบเทียบกับ ปี 65 **มีค่าน้อยกว่า** -221.84 มม.

เปรียบเทียบกับฝนเฉลี่ย 30 ปี **มีค่าน้อยกว่า** -92.49 มม.

ปริมาณฝนสะสมภาคเหนือ



ข้อมูลจากกรมอุตุนิยมวิทยาจำนวน 33
สถานีข้อมูลปริมาณฝนสะสมถึง วันที่
8 พฤษภาคม 2566



ศูนย์เมขลา กองวิเคราะห์และประเมินสถานการณ์น้ำ กรมทรัพยากรน้ำ

วันที่ 8 พฤษภาคม 2566

ฝน30ปี = 160.28 มม. (สะสมทั้งปี = 1,230.90 มม.)

ปี65 = 289.64 มม. (สะสมทั้งปี = 1,569.23 มม.)

ปี66 = 67.79 มม.

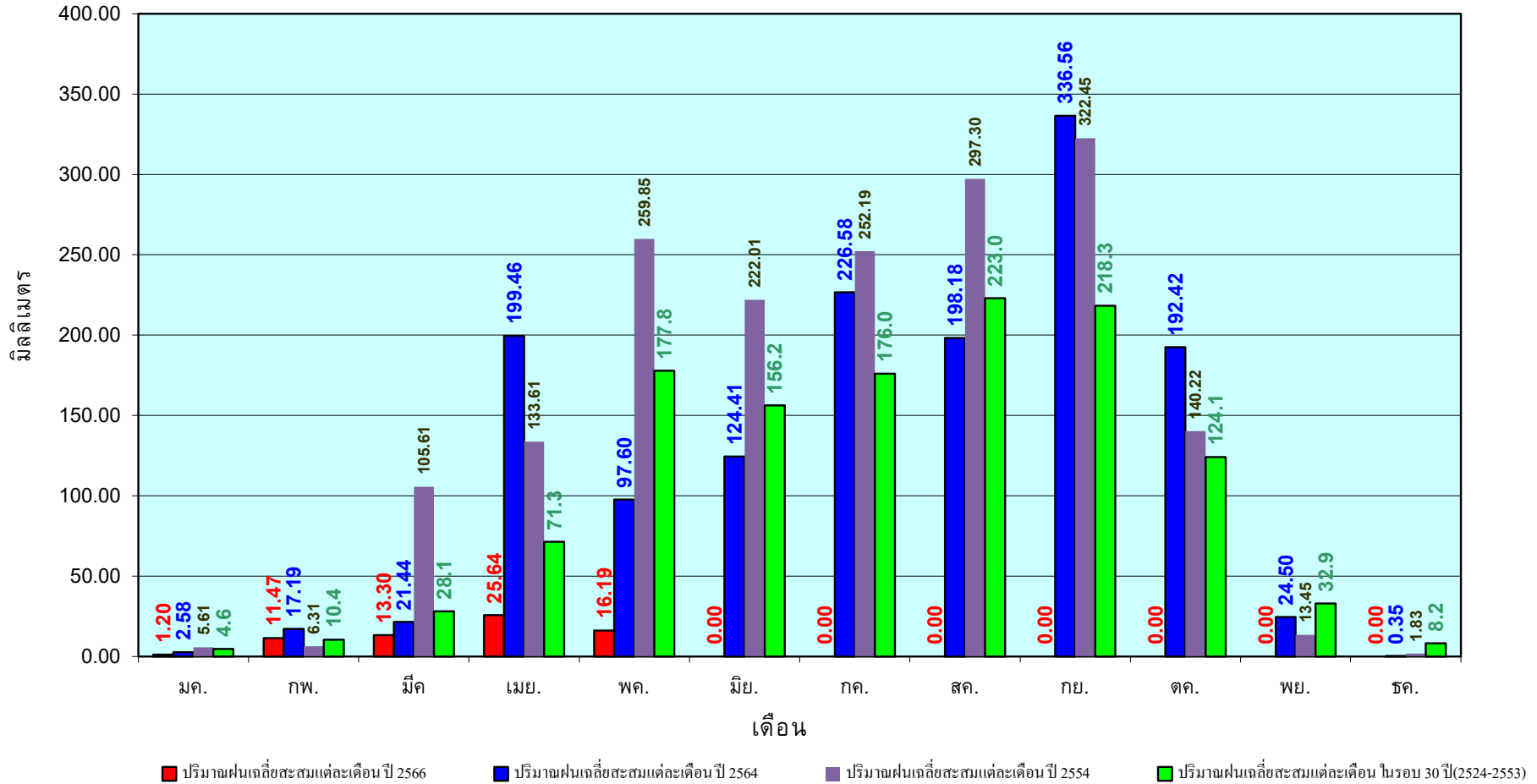
เปรียบเทียบกับ ปี 65

มีค่าน้อยกว่า -221.84 มม.

เปรียบเทียบกับฝนเฉลี่ย 30 ปี

มีค่าน้อยกว่า -92.49 มม.

ปริมาณฝนเฉลี่ยสะสมรายเดือน ภาคเหนือ



ข้อมูลจากกรมอุตุนิยมวิทยาจำนวน33
สถานีข้อมูลปริมาณฝนสะสมถึง วันที่
8 พฤษภาคม 2566

วันที่ 8 พฤษภาคม 2566

ฝน30ปี = 202.58 มม. (สะสมทั้งปี = 1,404.50 มม.)

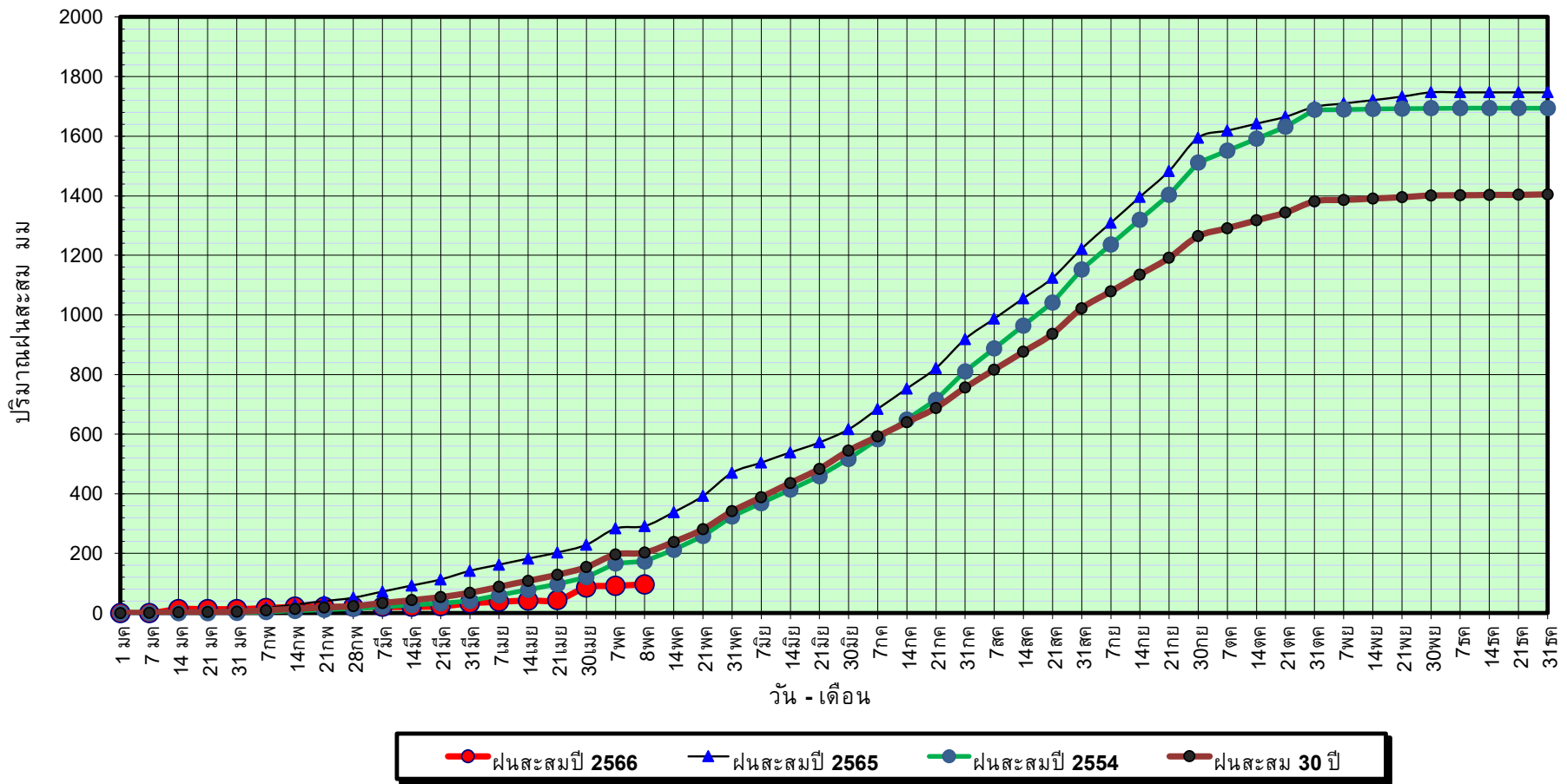
ปี65 = 291.67 มม. (สะสมทั้งปี = 1,747.06 มม.)

ปี66 = 95.45 มม.

เปรียบเทียบกับ ปี 65 **มีค่าน้อยกว่า** -196.23 มม.

เปรียบเทียบกับฝนเฉลี่ย 30 ปี **มีค่าน้อยกว่า** -107.14 มม.

ปริมาณฝนสะสมภาคตะวันออกเฉียงเหนือ



ข้อมูลจากกรมอุตุนิยมวิทยาจำนวน 31
สถานีข้อมูลปริมาณฝนสะสมถึง วันที่
8 พฤษภาคม 2566



ศูนย์เมฆเวลา



กองวิเคราะห์และประเมินสถานการณ์น้ำ กรมทรัพยากรน้ำ

วันที่ 8 พฤษภาคม 2566

ฝน30ปี = 202.58 มม. (สะสมทั้งปี = 1,404.50 มม.)

ปี65 = 291.67 มม. (สะสมทั้งปี = 1,747.06 มม.)

ปี66 = 95.45 มม.

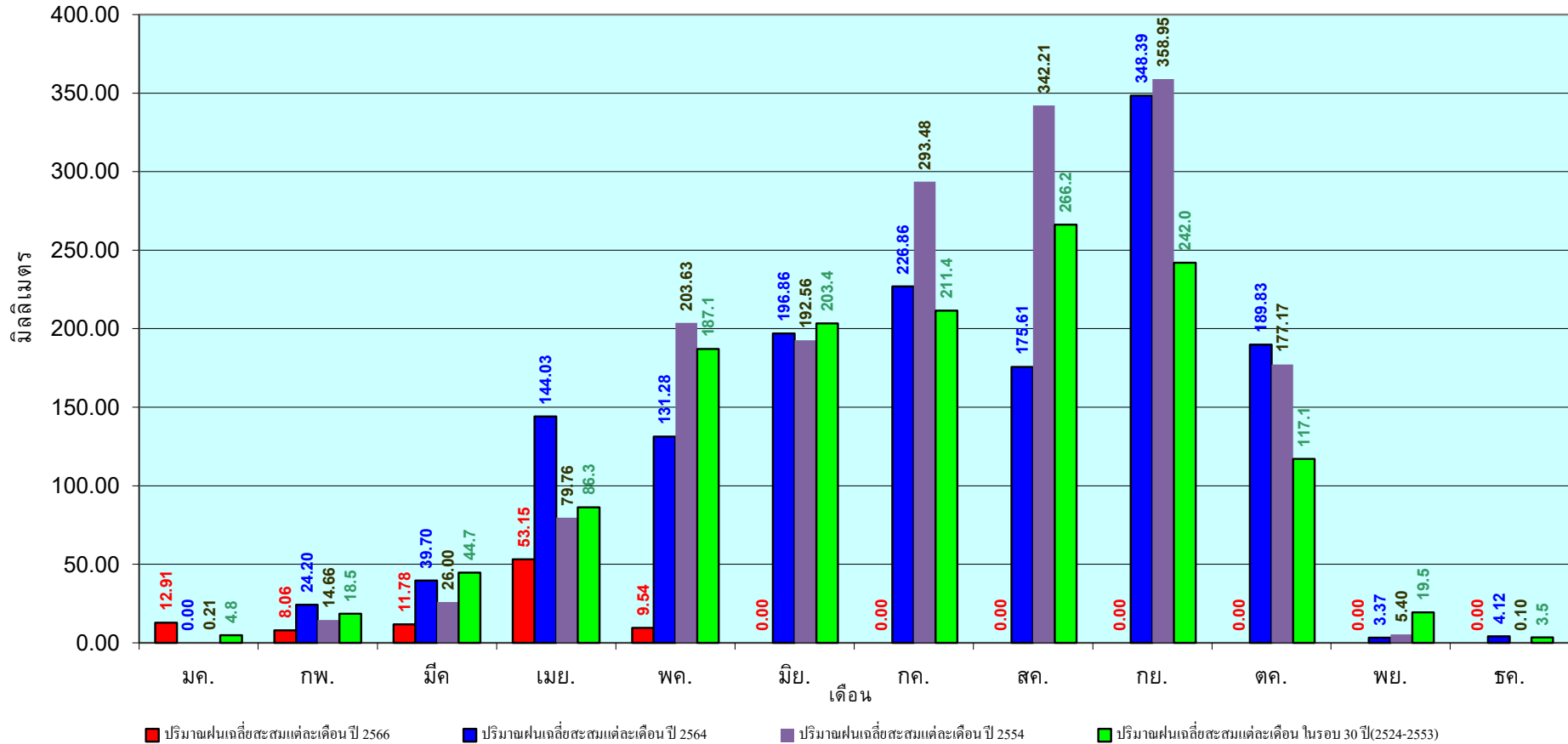
เปรียบเทียบกับ ปี 65

มีค่าน้อยกว่า -196.23 มม.

เปรียบเทียบกับฝนเฉลี่ย 30 ปี

มีค่าน้อยกว่า -107.14 มม.

ปริมาณฝนเฉลี่ยสะสมรายเดือน ภาคตะวันออกเฉียงเหนือ



ข้อมูลจากกรมอุตุนิยมวิทยาจำนวน 31
สถานีข้อมูลปริมาณฝนสะสมถึง วันที่
8 พฤษภาคม 2566

วันที่ 8 พฤษภาคม 2566

ฝน30ปี = 179.01 มม. (สะสมทั้งปี = 1,275.20 มม.)

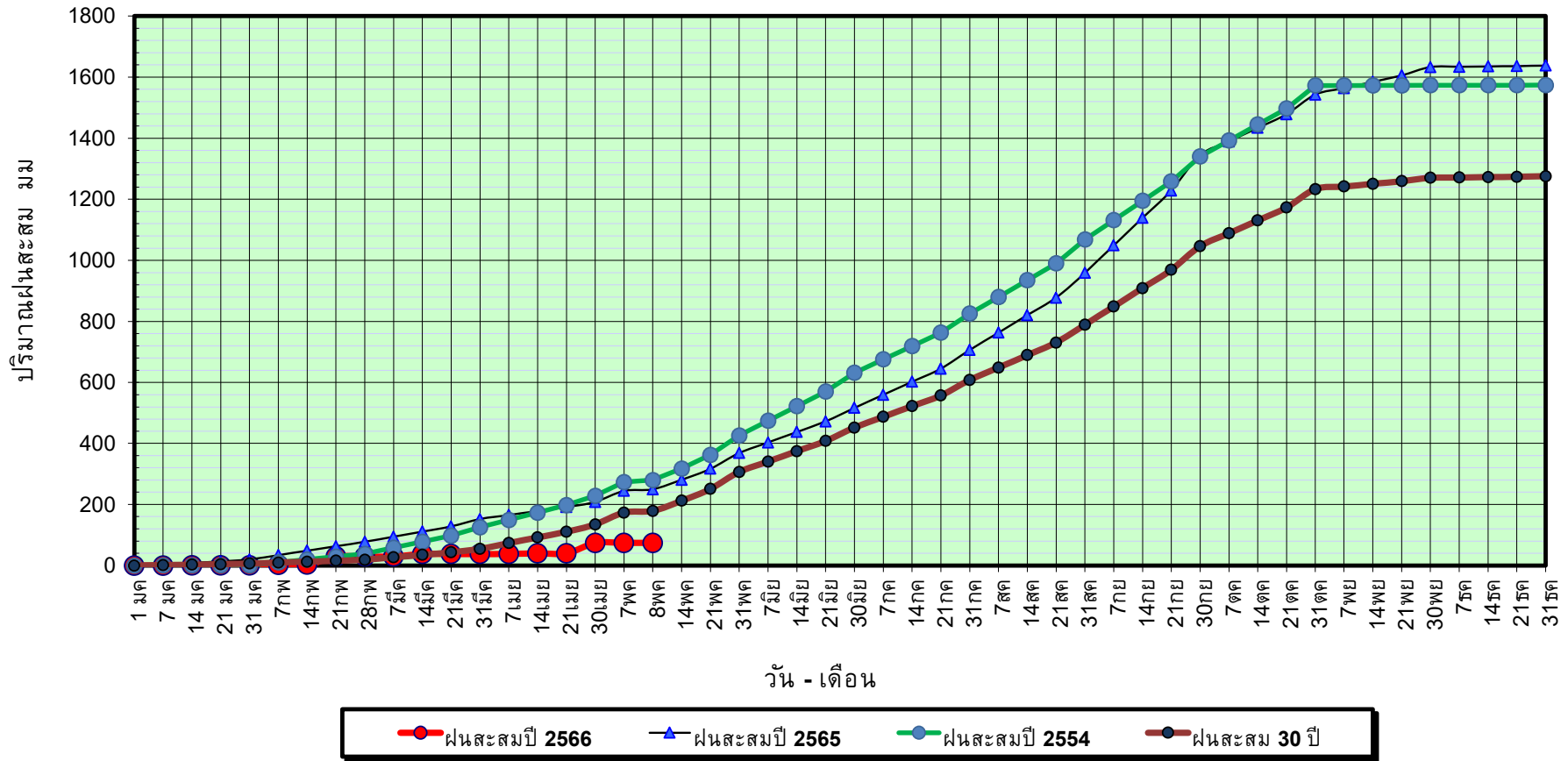
ปี65 = 249.93 มม. (สะสมทั้งปี = 1,637.47 มม.)

ปี66 = 74.13 มม.

เปรียบเทียบกับ ปี 65 **มีค่าน้อยกว่า** -175.80 มม.

เปรียบเทียบกับฝนเฉลี่ย 30 ปี **มีค่าน้อยกว่า** -104.88 มม.

ปริมาณฝนสะสมภาคกลาง



ข้อมูลจากกรมอุตุนิยมวิทยาจำนวน 14
สถานีข้อมูลปริมาณฝนสะสมถึง วันที่
8 พฤษภาคม 2566



กองวิเคราะห์และประเมินสถานการณ์น้ำ กรมทรัพยากรน้ำ

วันที่ 8 พฤษภาคม 2566

ฝน30ปี = 179.01 มม. (สะสมทั้งปี = 1,275.20 มม.)

ปี65 = 249.93 มม. (สะสมทั้งปี = 1,637.47 มม.)

ปี66 = 74.13 มม.

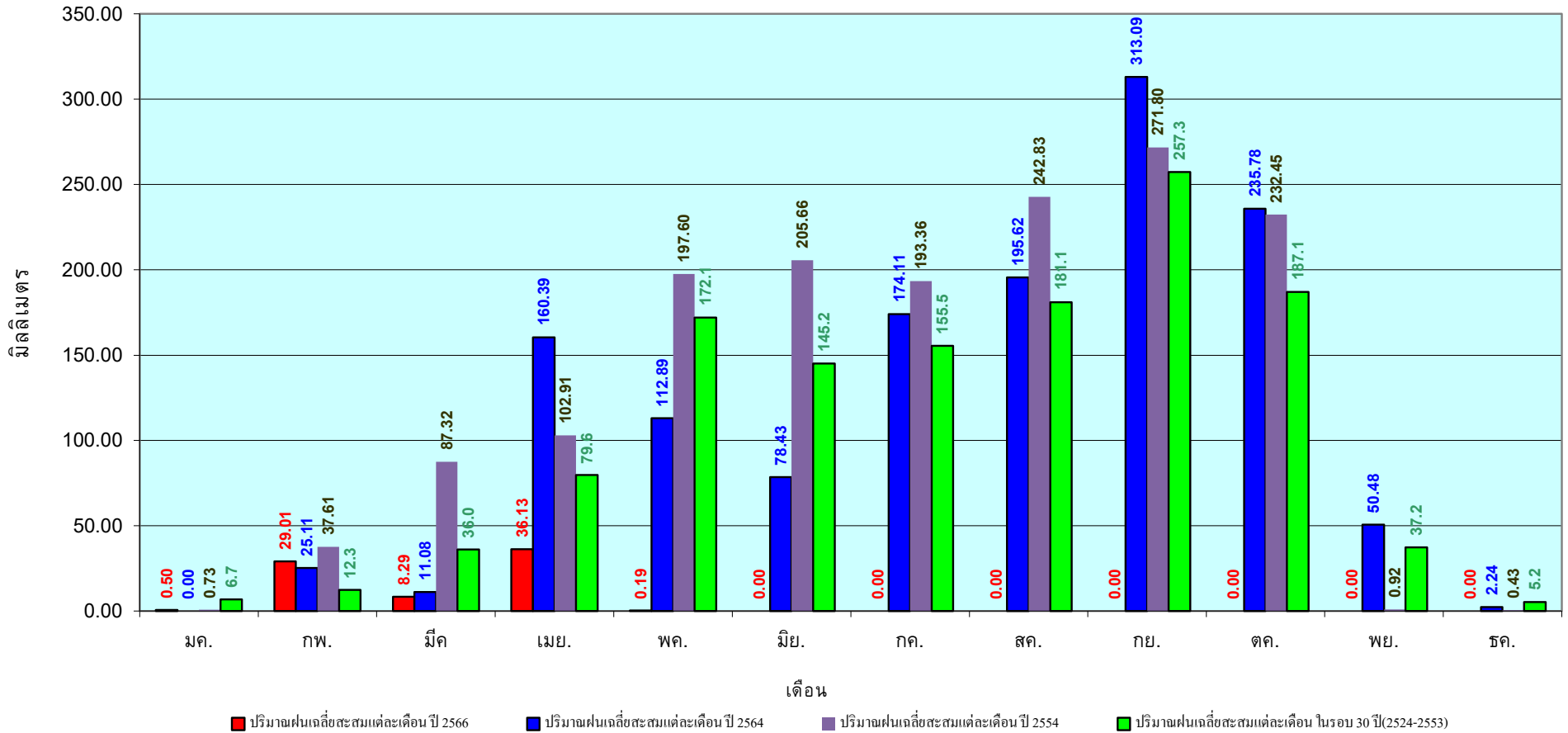
เปรียบเทียบกับ ปี 65

มีค่าน้อยกว่า -175.80 มม.

เปรียบเทียบกับฝนเฉลี่ย 30 ปี

มีค่าน้อยกว่า -104.88 มม.

ปริมาณฝนเฉลี่ยสะสมรายเดือน ภาคกลาง



ข้อมูลจากกรมอุตุนิยมวิทยาจำนวน 14
สถานีข้อมูลปริมาณฝนสะสมถึง วันที่
8 พฤษภาคม 2566



ศูนย์เมฆลา



กองวิเคราะห์และประเมินสถานการณ์น้ำ กรมทรัพยากรน้ำ

วันที่ 8 พฤษภาคม 2566

ฝน30ปี = 264.65 มม. (สะสมทั้งปี = 1,888.80 มม.)

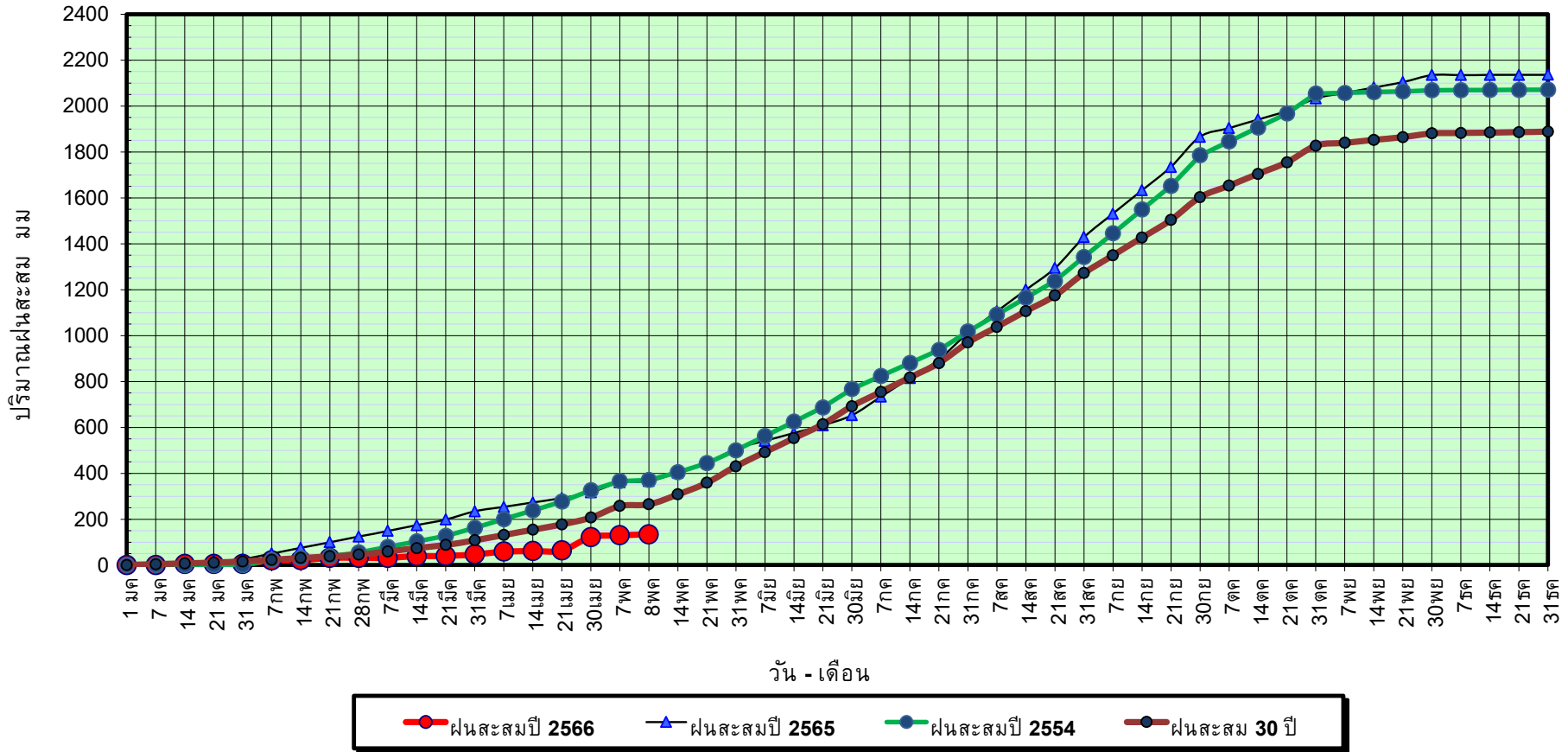
ปี65 = 365.92 มม. (สะสมทั้งปี = 2,135.92 มม.)

ปี66 = 134.10 มม.

เปรียบเทียบกับ ปี 65 **มีค่าน้อยกว่า** -231.82 มม.

เปรียบเทียบกับฝนเฉลี่ย 30 ปี **มีค่าน้อยกว่า** -130.55 มม.

ปริมาณฝนสะสมภาคตะวันออก



ข้อมูลจากกรมอุตุนิยมวิทยาจำนวน 16
สถานีข้อมูลปริมาณฝนสะสมถึง วันที่
8 พฤษภาคม 2566



ศูนย์เมขลา กองวิเคราะห์และประเมินสถานการณ์น้ำ กรมทรัพยากรน้ำ

วันที่ 8 พฤษภาคม 2566

ฝน30ปี = 264.65 มม. (สะสมทั้งปี = 1,888.80 มม.)

ปี65 = 365.92 มม. (สะสมทั้งปี = 2,135.92 มม.)

ปี66 = 134.10 มม.

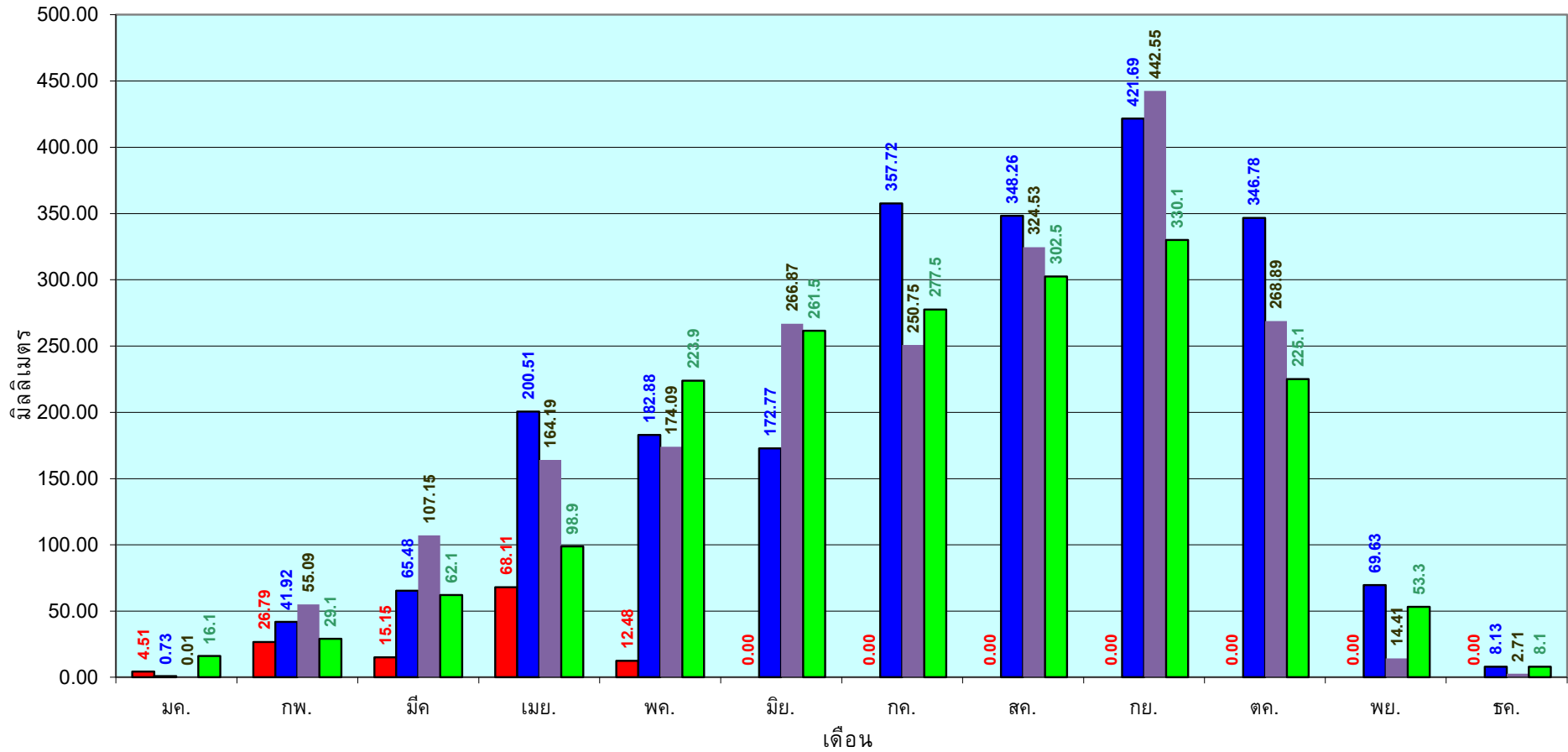
เปรียบเทียบกับ ปี 65

มีค่าน้อยกว่า -231.82 มม.

เปรียบเทียบกับฝนเฉลี่ย 30 ปี

มีค่าน้อยกว่า -130.55 มม.

ปริมาณฝนเฉลี่ยสะสมรายเดือน ภาคตะวันออก



■ ปริมาณฝนเฉลี่ยสะสมแต่ละเดือนปี 2566

■ ปริมาณฝนเฉลี่ยสะสมแต่ละเดือนปี 2564

■ ปริมาณฝนเฉลี่ยสะสมแต่ละเดือนปี 2554

■ ปริมาณฝนเฉลี่ยสะสมแต่ละเดือนในรอบ 30 ปี(2524-2553)

ข้อมูลจากกรมอุตุนิยมวิทยาจำนวน 16
สถานีข้อมูลปริมาณฝนสะสมถึง วันที่
8 พฤษภาคม 2566



ศูนย์เมขลา กองวิเคราะห์และประเมินสถานการณ์น้ำ กรมทรัพยากรน้ำ

วันที่ 8 พฤษภาคม 2566

ฝน30ปี = 157.80 มม. (สะสมทั้งปี = 1,195.72 มม.)

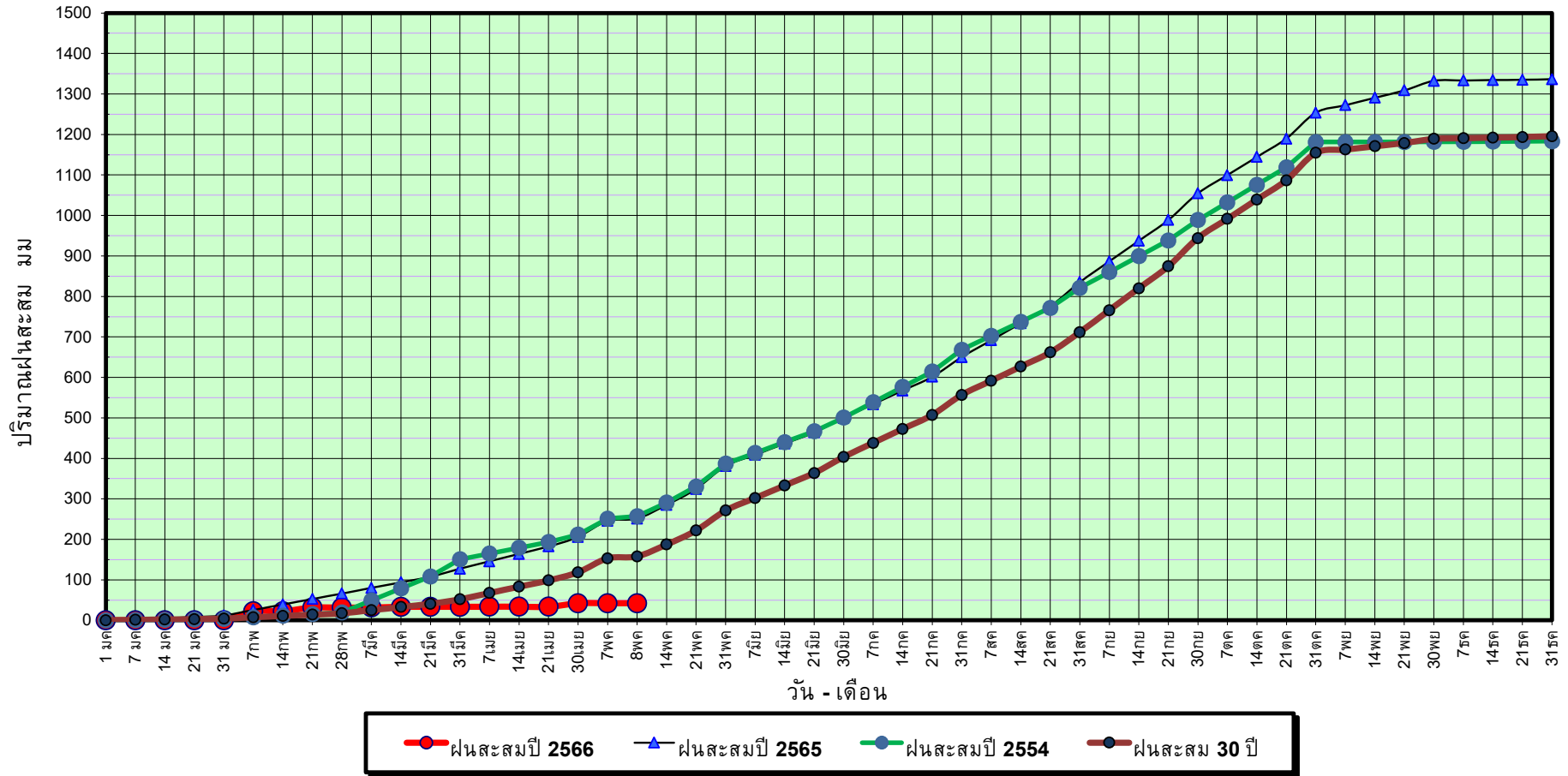
ปี65 = 251.09 มม. (สะสมทั้งปี = 1,336.48 มม.)

ปี66 = 41.94 มม.

เปรียบเทียบกับ ปี 65 **มีค่าน้อยกว่า** -209.15 มม.

เปรียบเทียบกับฝนเฉลี่ย 30 ปี **มีค่าน้อยกว่า** -115.86 มม.

ปริมาณฝนสะสมภาคตะวันตก



ข้อมูลจากกรมอุตุนิยมวิทยาจำนวน 5
สถานีข้อมูลปริมาณฝนสะสมถึง วันที่
8 พฤษภาคม 2566



ศูนย์เมขลา



กองวิเคราะห์และประเมินสถานการณ์ฯ กรมทรัพยากรน้ำ

วันที่ 8 พฤษภาคม 2566

ฝน30ปี = 157.80 มม. (สะสมทั้งปี = 1,195.72 มม.)

ปี65 = 251.09 มม. (สะสมทั้งปี = 1,336.48 มม.)

ปี66 = 41.94 มม.

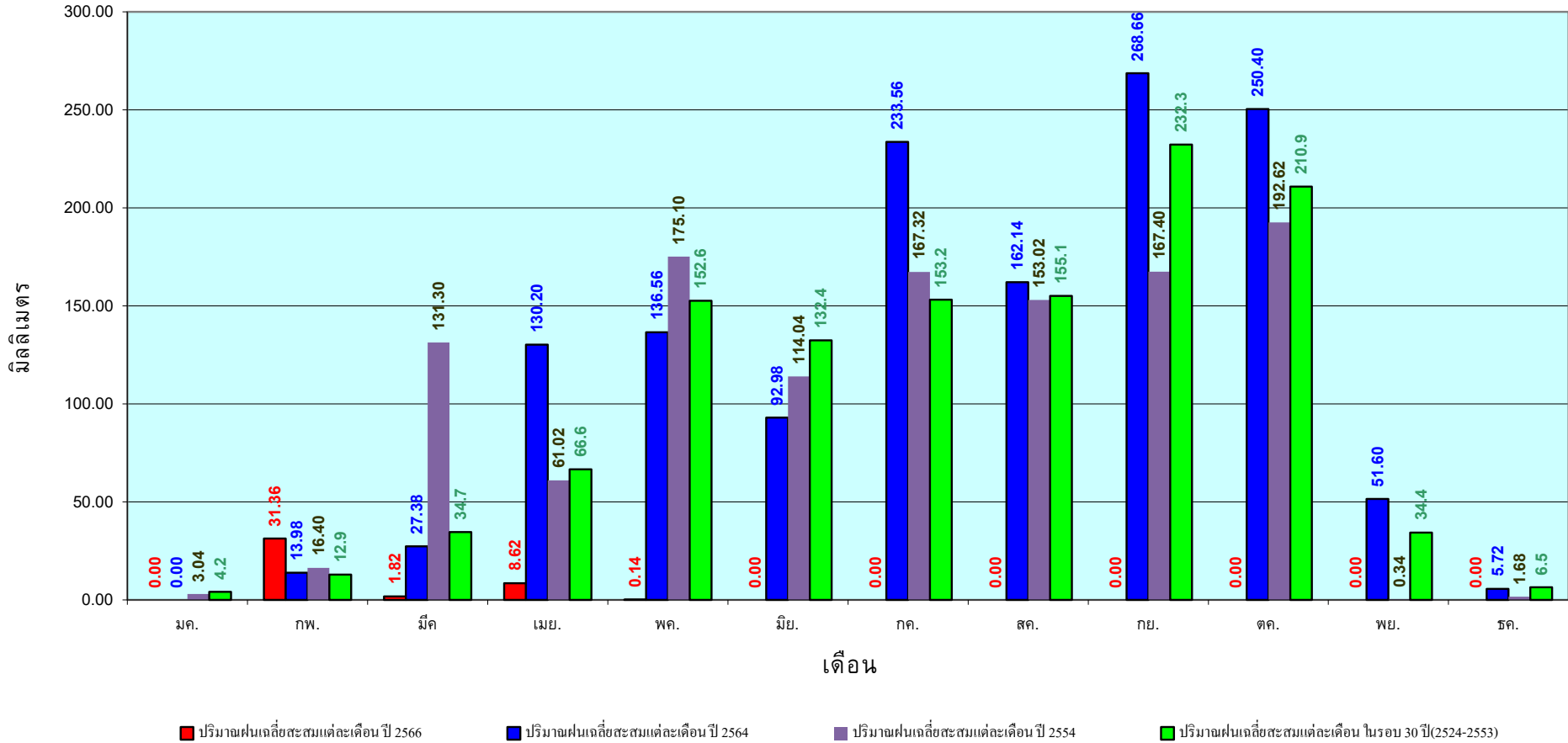
เปรียบเทียบกับ ปี 65

มีค่าน้อยกว่า -209.15 มม.

เปรียบเทียบกับฝนเฉลี่ย 30 ปี

มีค่าน้อยกว่า -115.86 มม.

ปริมาณฝนเฉลี่ยสะสมรายเดือน ภาคตะวันตก



ข้อมูลจากกรมอุตุนิยมวิทยาจำนวน 5
สถานีข้อมูลปริมาณฝนสะสมถึง วันที่
8 พฤษภาคม 2566



กองวิเคราะห์และประเมินสถานการณ์น้ำ กรมทรัพยากรน้ำ

วันที่ 8 พฤษภาคม 2566

ฝน30ปี = 368.33 มม. (สะสมทั้งปี = 2,271.55 มม.)

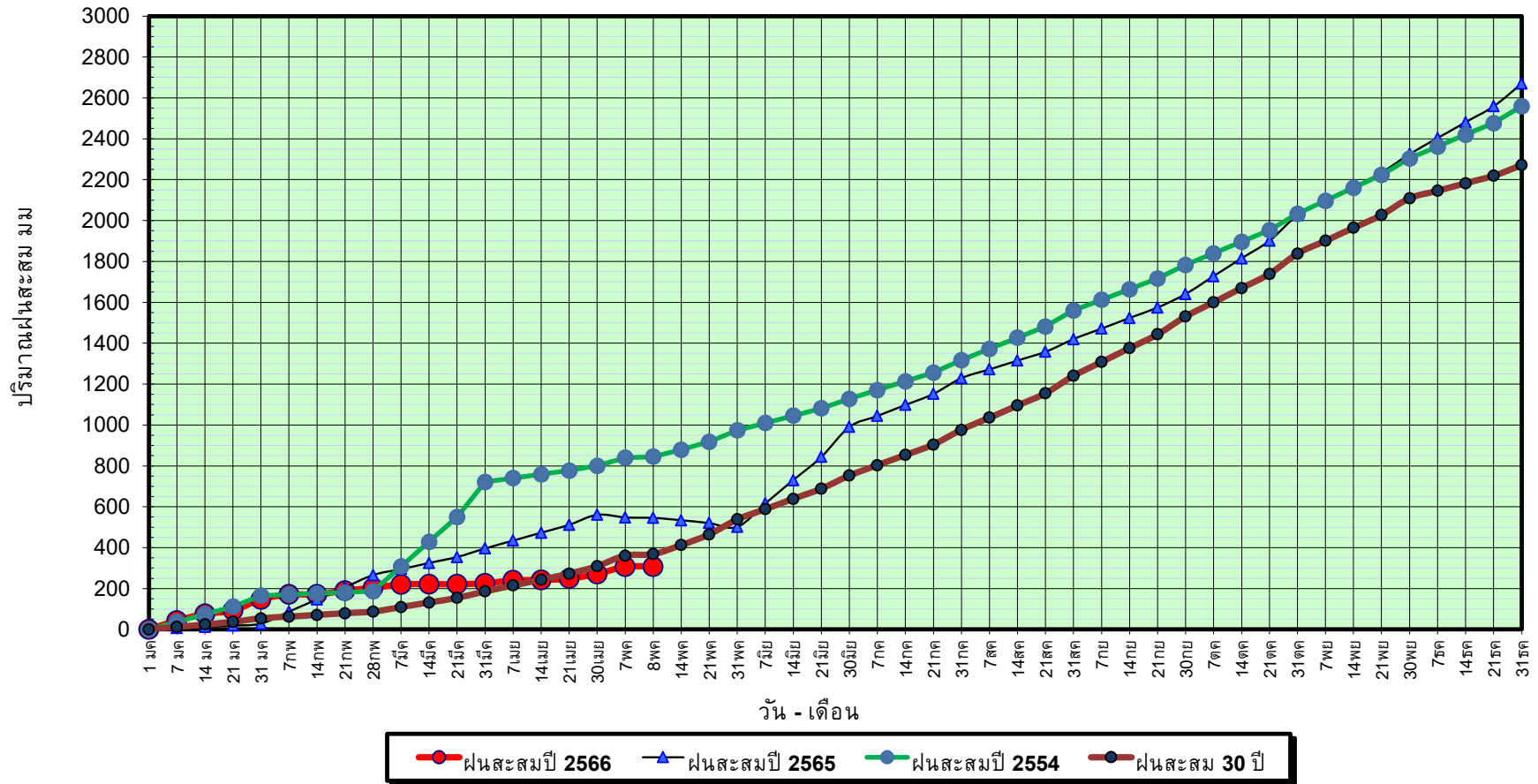
ปี65 = 545.44 มม. (สะสมทั้งปี = 2,670.19 มม.)

ปี66 = 307.10 มม.

เปรียบเทียบกับ ปี 65 **มีค่าน้อยกว่า** -238.34 มม.

เปรียบเทียบกับฝนเฉลี่ย 30 ปี **มีค่าน้อยกว่า** -61.22 มม.

ปริมาณฝนสะสมภาคใต้



ข้อมูลจากกรมอุตุนิยมวิทยาจำนวน 29
สถานีข้อมูลปริมาณฝนสะสมถึง วันที่
8 พฤษภาคม 2566



กองวิเคราะห์และประเมินสถานการณ์น้ำ กรมทรัพยากรน้ำ

วันที่ 8 พฤษภาคม 2566

ฝน30ปี = 368.33 มม. (สะสมทั้งปี = 2,271.55 มม.)

ปี65 = 545.44 มม. (สะสมทั้งปี = 2,670.19 มม.)

ปี66 = 307.10 มม.

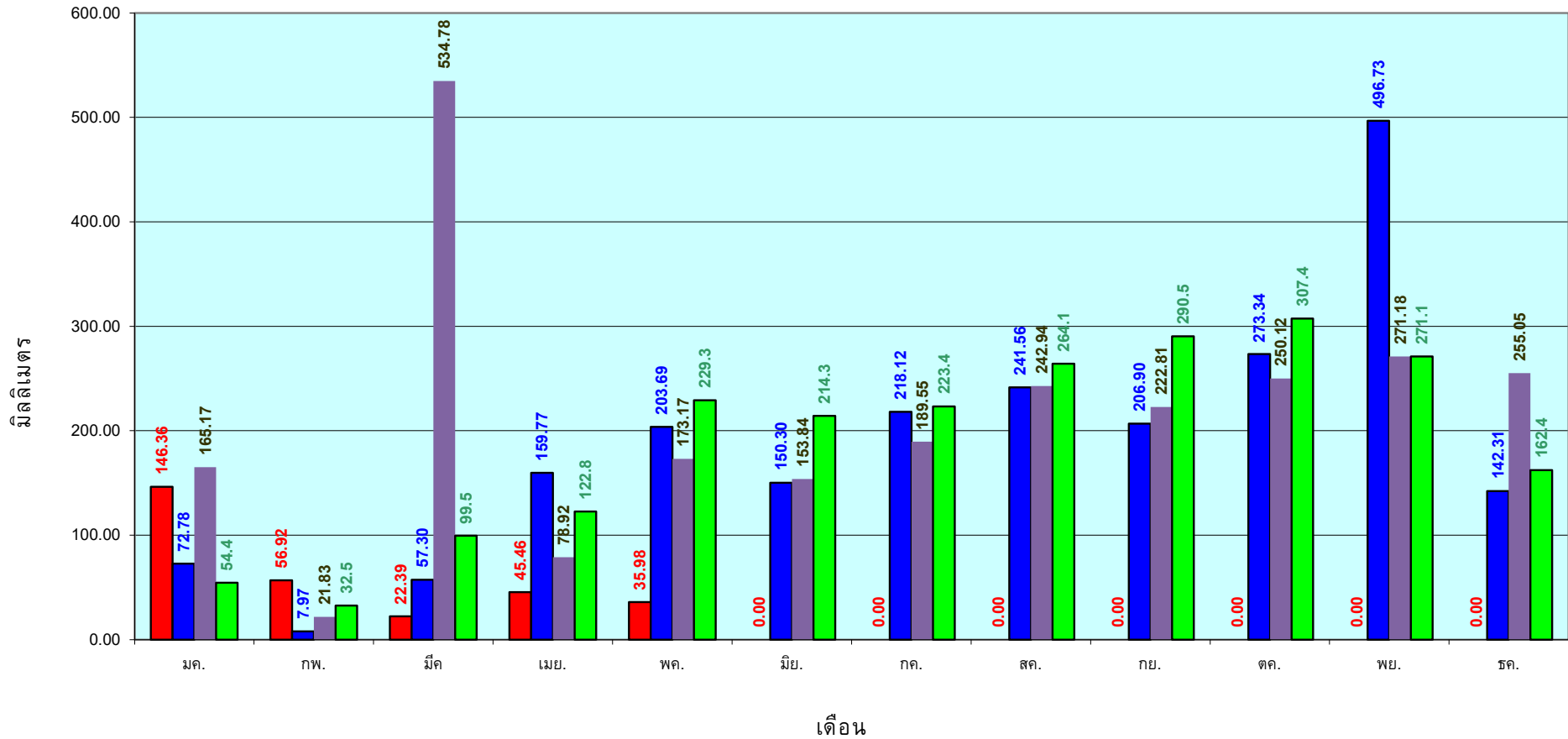
เปรียบเทียบกับ ปี 65

มีค่าน้อยกว่า -238.34 มม.

เปรียบเทียบกับฝนเฉลี่ย 30 ปี

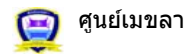
มีค่าน้อยกว่า -61.22 มม.

ปริมาณฝนเฉลี่ยสะสมรายเดือน ภาคใต้



■ ปริมาณฝนเฉลี่ยสะสมแต่ละเดือน ปี 2566 ■ ปริมาณฝนเฉลี่ยสะสมแต่ละเดือน ปี 2564 ■ ปริมาณฝนเฉลี่ยสะสมแต่ละเดือน ปี 2554 ■ ปริมาณฝนเฉลี่ยสะสมแต่ละเดือน ในรอบ 30 ปี(2524-2553)

ข้อมูลจากกรมอุตุนิยมวิทยาจำนวน 29
สถานีข้อมูลปริมาณฝนสะสมถึง วันที่
8 พฤษภาคม 2566



ศูนย์เมฆลา

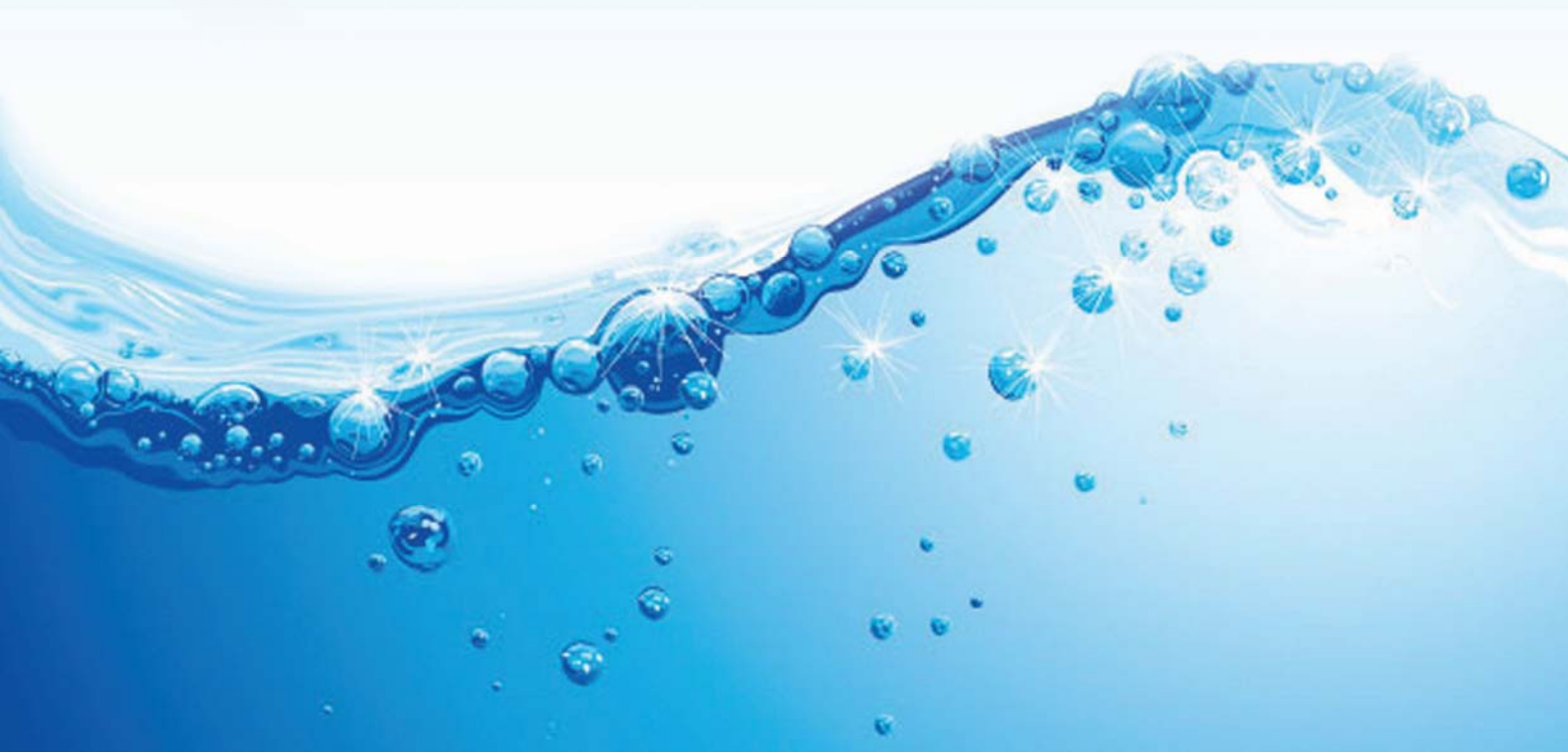


กองวิเคราะห์และประเมินสถานการณ์น้ำ กรมทรัพยากรน้ำ

สถานการณ์น้ำในอ่างเก็บน้ำ
ขนาดใหญ่ และขนาดกลาง



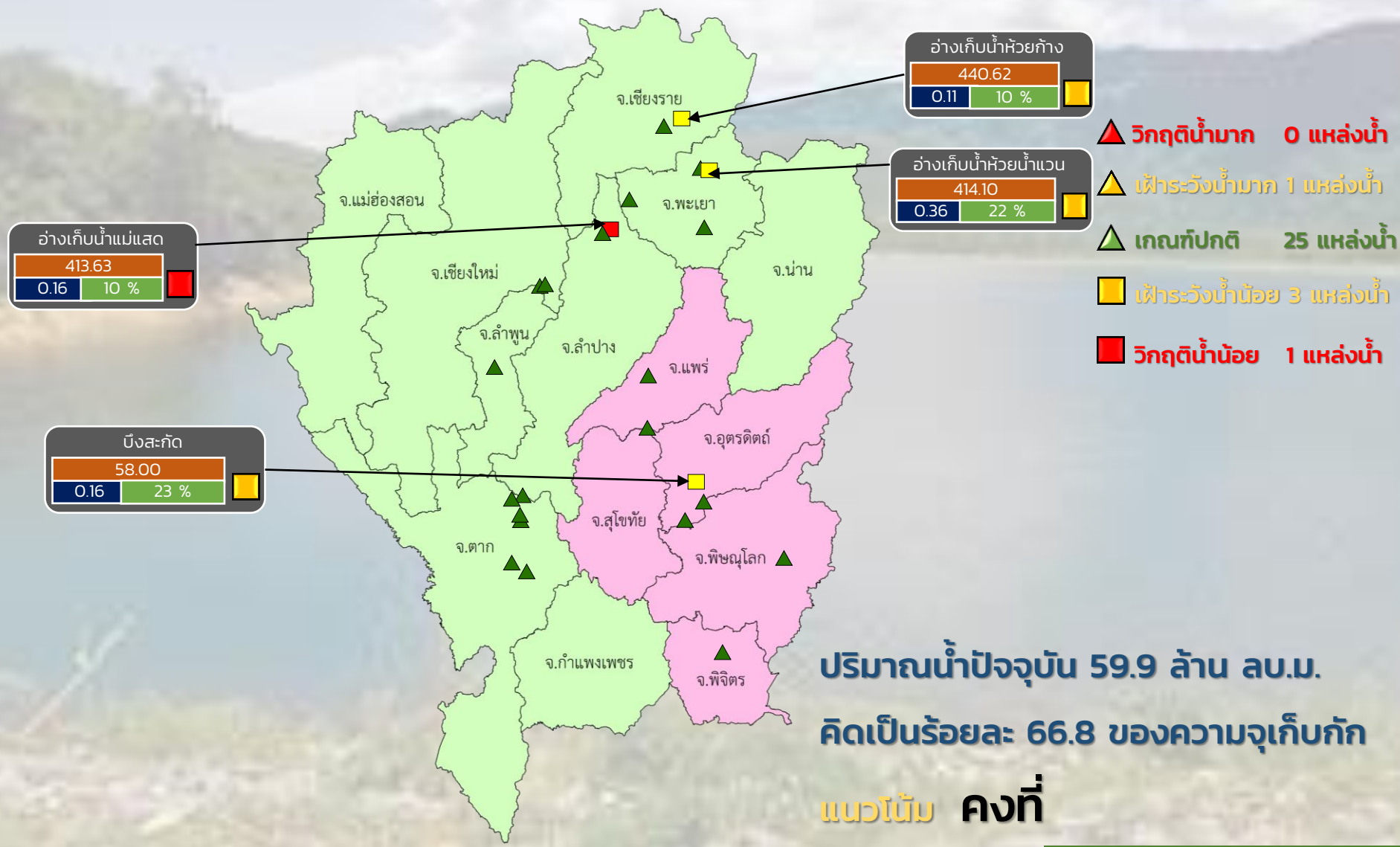
แหล่งน้ำขนาดเล็ก





รายงานสถานการณ์ปริมาณน้ำแหล่งน้ำขนาดเล็ก ประจำวันที่ 9 พ.ค. 2566

กองวิเคราะห์และประเมินสถานการณ์น้ำ กรมทรัพยากรน้ำ



ปริมาณน้ำปัจจุบัน 59.9 ล้าน ลบ.ม.
คิดเป็นร้อยละ 66.8 ของความจุเก็บกัก

แนวโน้ม คงที่

ระดับ (ม.รทก)	ปริมาตร (ล้าน ลบ.ม.)	ปริมาตร (%)
---------------	----------------------	-------------

■ สกน. 1 ■ สกน. 9

ภาคเหนือ



รายงาน สถานการณ์ปริมาณน้ำแหล่งน้ำขนาดเล็ก

ภาคตะวันออกเฉียงเหนือ ประจำปีที่ 9 พ.ศ. 2566

สท.4 (29 แหล่งน้ำ)

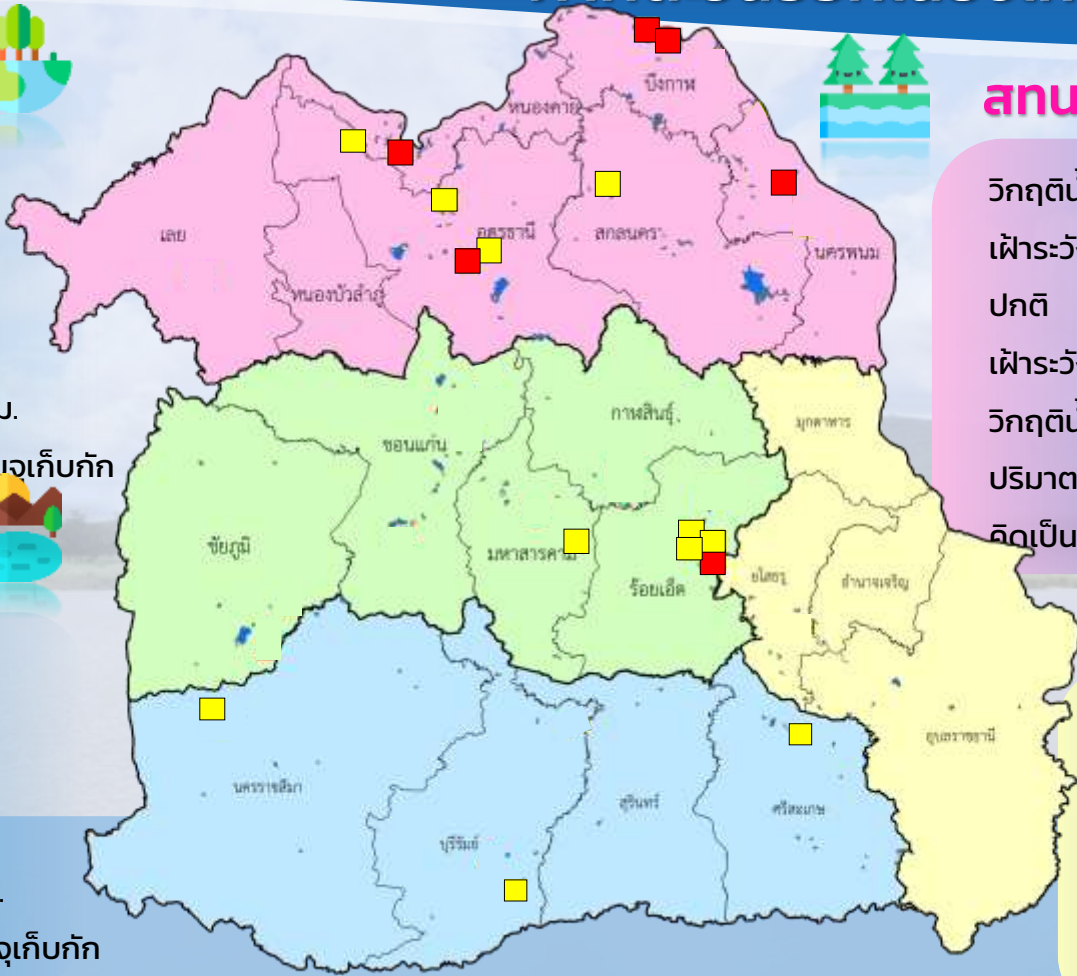


วิกฤติน้ำมาก	0	แหล่งน้ำ
เฝ้าระวังวิกฤติน้ำมาก	0	แหล่งน้ำ
ปกติ	24	แหล่งน้ำ
เฝ้าระวังน้ำน้อย	4	แหล่งน้ำ
วิกฤติน้ำน้อย	1	แหล่งน้ำ
ปริมาณน้ำปัจจุบัน	30.3	ล้าน ลบ.ม.
คิดเป็นร้อยละ	51.2	ของความจุเก็บกัก



สท.5 (13 แหล่งน้ำ)

วิกฤติน้ำมาก	0	แหล่งน้ำ
เฝ้าระวังวิกฤติน้ำมาก	0	แหล่งน้ำ
ปกติ	10	แหล่งน้ำ
เฝ้าระวังวิกฤติน้ำน้อย	3	แหล่งน้ำ
ปริมาณน้ำปัจจุบัน	17.1	ล้าน ลบ.ม.
คิดเป็นร้อยละ	53.9	ของความจุเก็บกัก



สท.3 (32 แหล่งน้ำ)

วิกฤติน้ำมาก	0	แหล่งน้ำ
เฝ้าระวังวิกฤติน้ำมาก	0	แหล่งน้ำ
ปกติ	23	แหล่งน้ำ
เฝ้าระวังวิกฤติน้ำน้อย	4	แหล่งน้ำ
วิกฤติน้ำน้อย	5	แหล่งน้ำ
ปริมาณน้ำปัจจุบัน	27.9	ล้าน ลบ.ม.
คิดเป็นร้อยละ	42.1	ของความจุเก็บกัก



สท.11 (6 แหล่งน้ำ)

วิกฤติน้ำมาก	0	แหล่งน้ำ
เฝ้าระวังวิกฤติน้ำมาก	0	แหล่งน้ำ
ปกติ	6	แหล่งน้ำ
เฝ้าระวังน้ำน้อย	0	แหล่งน้ำ
ปริมาณน้ำปัจจุบัน	10.1	ล้าน ลบ.ม.
คิดเป็นร้อยละ	61.7	ของความจุเก็บกัก

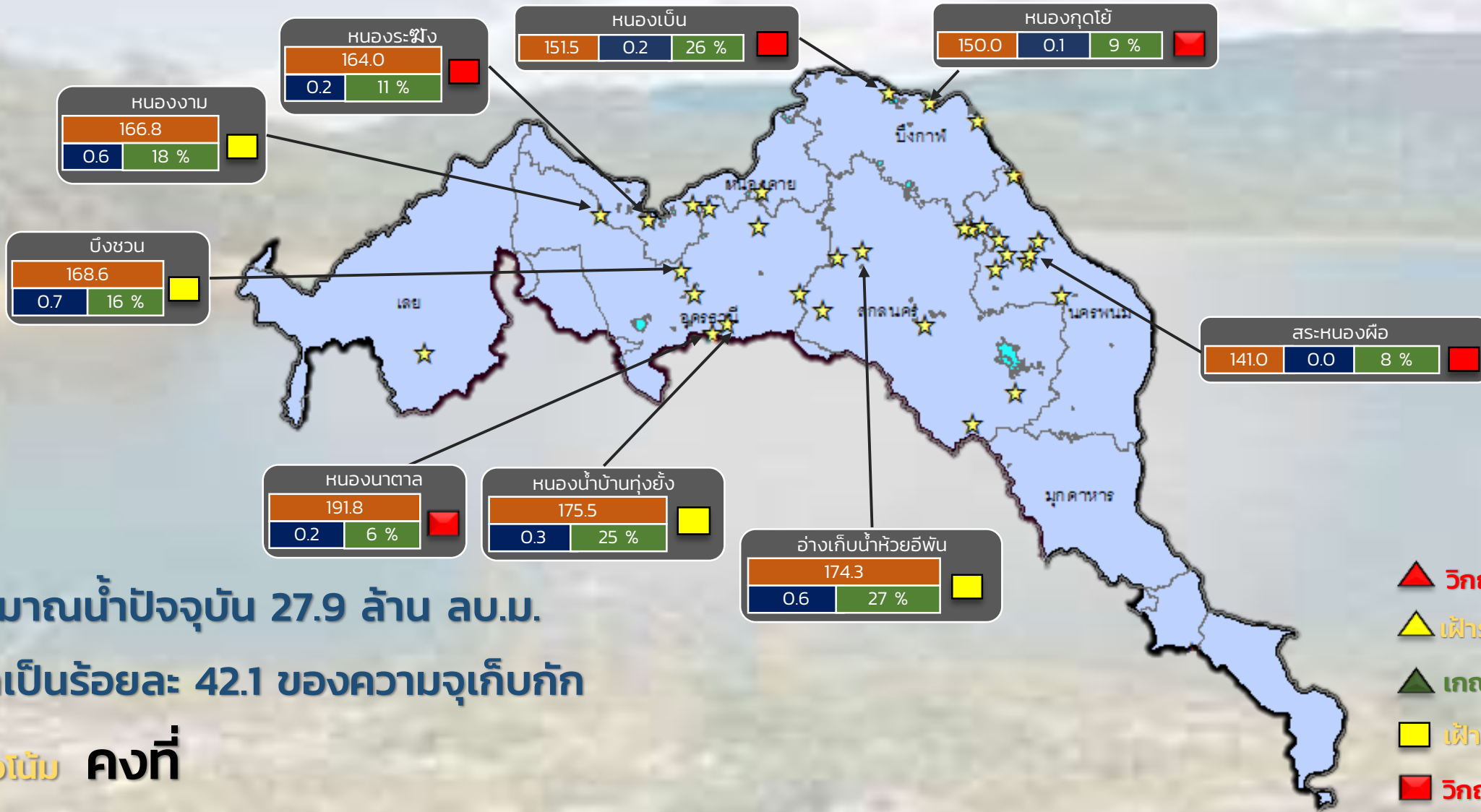
- ▲ วิกฤติน้ำมาก ■ วิกฤติน้ำน้อย
- ▲ เฝ้าระวังวิกฤติน้ำมาก ■ เฝ้าระวังวิกฤติน้ำน้อย

ความจุอ่างรวม 151.2 ล้าน ลบ.ม.
 ปริมาณน้ำปัจจุบัน 82.9 ล้าน ลบ.ม.

คิดเป็นร้อยละ 48.6 ของความจุเก็บกัก
 แนวโน้ม **ลดลง** ■■■

รายงานสถานการณ์ปริมาณน้ำแหล่งน้ำขนาดเล็ก ประจำวันที่ 9 พ.ค. 2566

กองวิเคราะห์และประเมินสถานการณ์น้ำ กรมทรัพยากรน้ำ



ปริมาณน้ำปัจจุบัน 27.9 ล้าน ลบ.ม.

คิดเป็นร้อยละ 42.1 ของความจุเก็บกัก

แนวโน้ม คงที่

- ▲ วิกฤติน้ำมาก 0 แหล่งน้ำ
- ▲ ฝ้าระวังน้ำมาก 1 แหล่งน้ำ
- ▲ เกณฑ์ปกติ 22 แหล่งน้ำ
- ฝ้าระวังน้ำน้อย 4 แหล่งน้ำ
- วิกฤติน้ำน้อย 5 แหล่งน้ำ

★ สทก. 3

ลุ่มน้ำโขง (ตะวันออกเฉียงเหนือ)

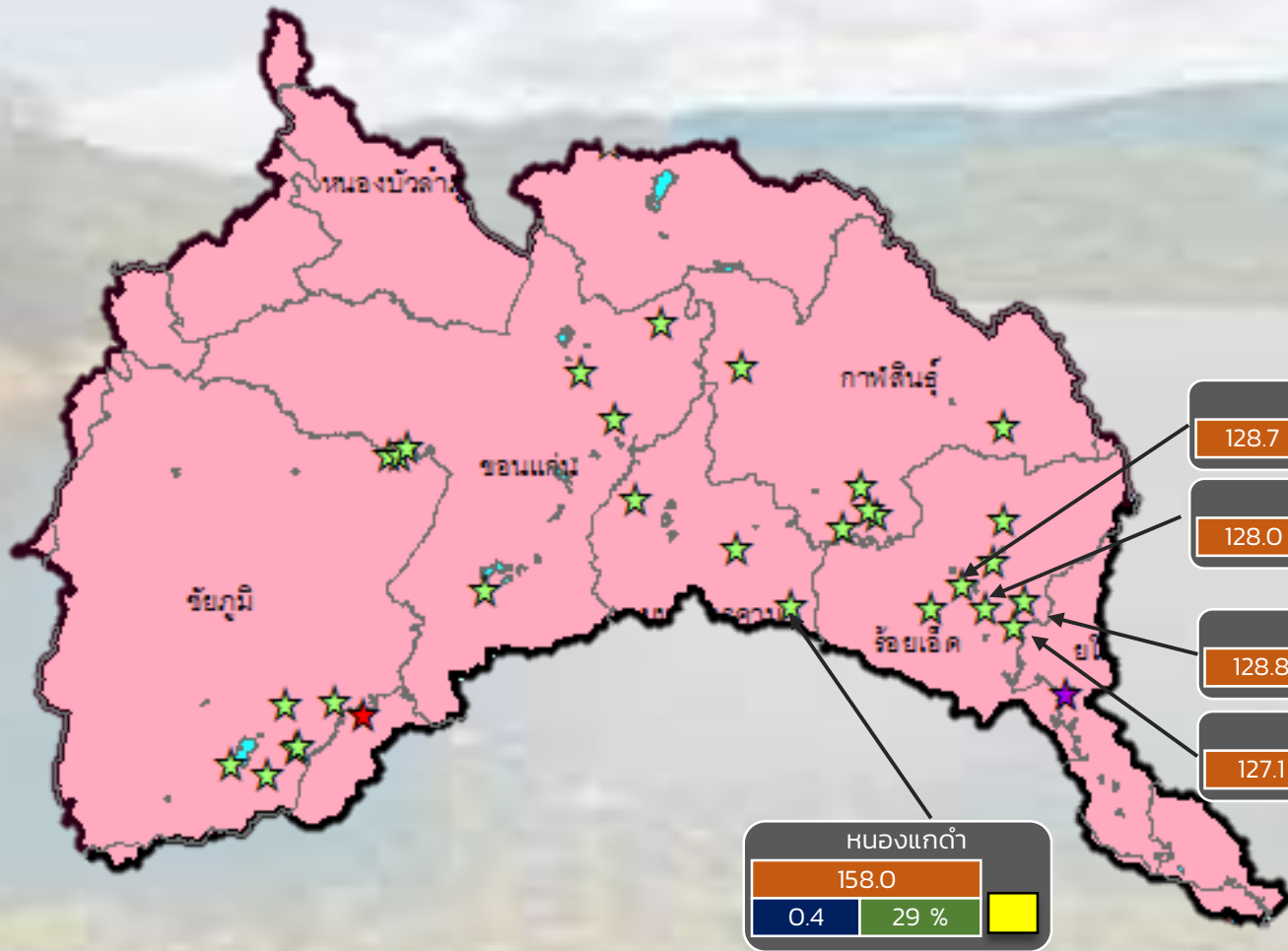
ระดับ (ม.สทก.)	ปริมาตร (ล้าน ลบ.ม.)	ปริมาตร (%)
ระดับ	ปริมาตร	ปริมาตร
(ม.สทก.)	(ล้าน ลบ.ม.)	(%)



รายงานสถานการณ์ปริมาณน้ำแหล่งน้ำขนาดเล็ก ประจำวันที่ 9 พ.ค. 2566



กองวิเคราะห์และประเมินสถานการณ์น้ำ กรมทรัพยากรน้ำ



- ▲ วิกฤติน้ำมาก 0 แหล่งน้ำ
- ▲ เฝ้าระวังน้ำมาก 0 แหล่งน้ำ
- ▲ เกณฑ์ปกติ 24 แหล่งน้ำ
- ▲ เฝ้าระวังน้ำน้อย 4 แหล่งน้ำ
- ▲ วิกฤติน้ำน้อย 1 แหล่งน้ำ

ปริมาณน้ำปัจจุบัน 35.68 ล้าน ลบ.ม.
คิดเป็นร้อยละ 51.20 ของความจุเก็บกัก

แนวโน้ม **ลดลง**

ระดับ (ม.รทก)	ปริมาตร (ล้าน ลบ.ม.)	ปริมาตร (%)
---------------	----------------------	-------------

☆ สกท. 4 ★ สกท. 5 ☆ สกท. 11

ลุ่มน้ำชี

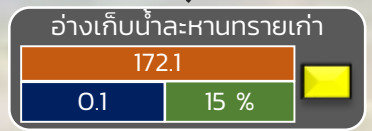
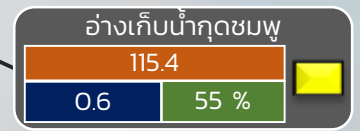
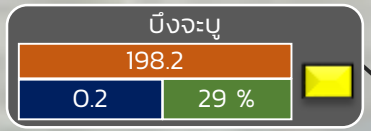
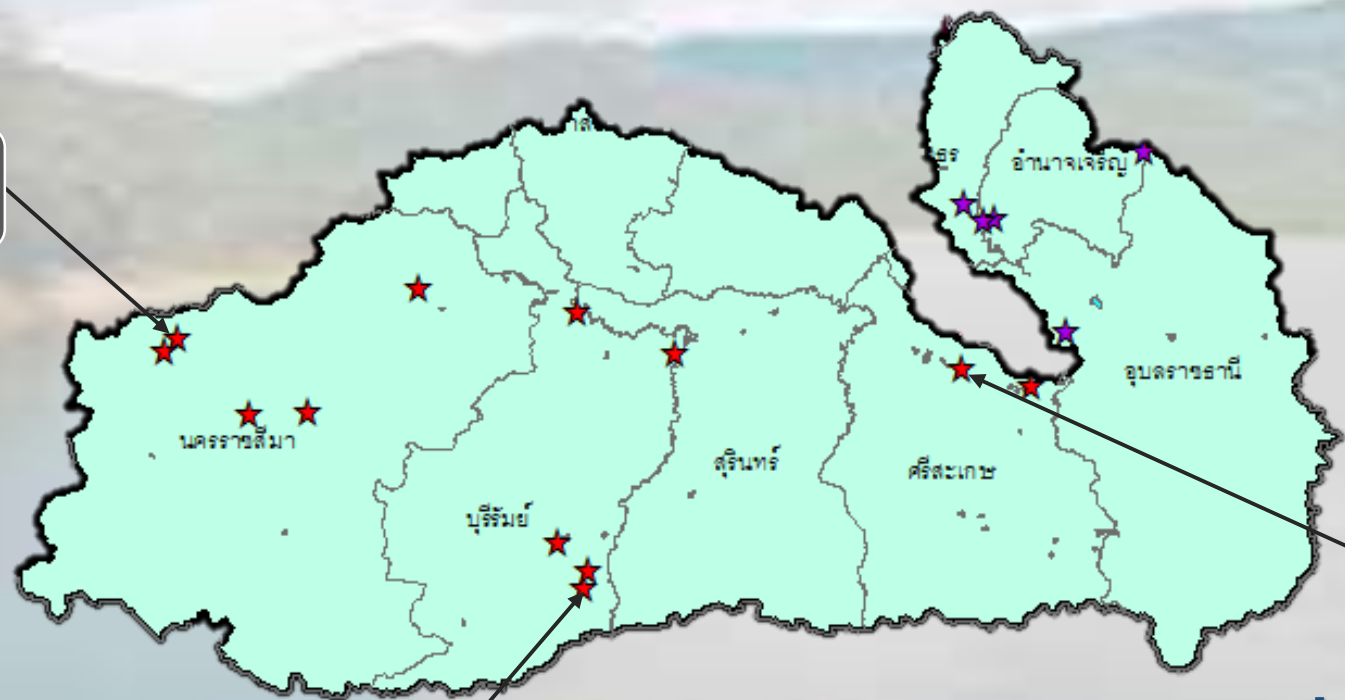


รายงานสถานการณ์ปริมาณน้ำแหล่งน้ำขนาดเล็ก ประจำวันที่ 9 พ.ค. 2566



กองวิเคราะห์และประเมินสถานการณ์น้ำ กรมทรัพยากรน้ำ

- ▲ วิกฤติน้ำมาก 0 แหล่งน้ำ
- ▲ ฝักระวังน้ำมาก 0 แหล่งน้ำ
- ▲ เกณฑ์ปกติ 14 แหล่งน้ำ
- ฝักระวังน้ำน้อย 3 แหล่งน้ำ
- วิกฤติน้ำน้อย 0 แหล่งน้ำ



ปริมาณน้ำปัจจุบัน 21.9 ล้าน ลบ.ม.
คิดเป็นร้อยละ 56.9 ของความจุเก็บกัก
แนวโน้ม ลดลง

ระดับ (ม.สทก)	ปริมาตร (ล้าน ลบ.ม.)	ปริมาตร (%)
---------------	----------------------	-------------

★ สท. 5
★ สท. 11

ลุ่มน้ำมูล

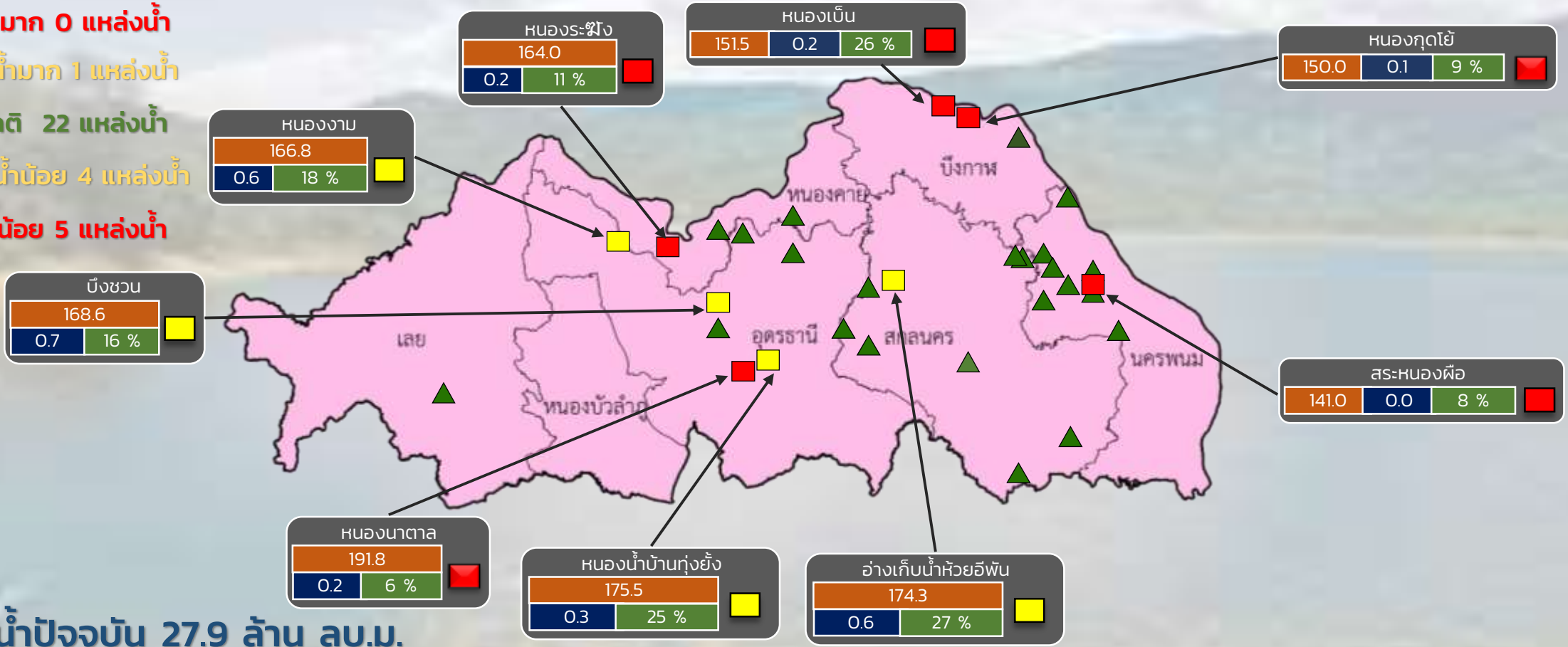


รายงานสถานการณ์ปริมาณน้ำแหล่งน้ำขนาดเล็ก ประจำวันที่ 9 พ.ค. 2566



กองวิเคราะห์และประเมินสถานการณ์น้ำ กรมทรัพยากรน้ำ

- ▲ วิกฤติน้ำมาก 0 แหล่งน้ำ
- ▲ ฝาระวังน้ำมาก 1 แหล่งน้ำ
- ▲ เกณฑ์ปกติ 22 แหล่งน้ำ
- ฝาระวังน้ำน้อย 4 แหล่งน้ำ
- วิกฤติน้ำน้อย 5 แหล่งน้ำ



ปริมาณน้ำปัจจุบัน 27.9 ล้าน ลบ.ม.

คิดเป็นร้อยละ 42.1 ของความจุเก็บกัก

แนวโน้ม คงที่

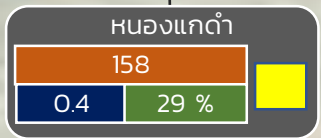
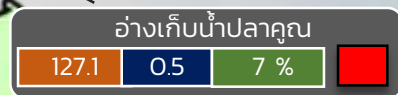
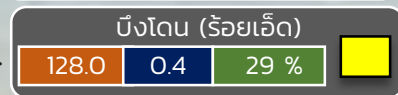
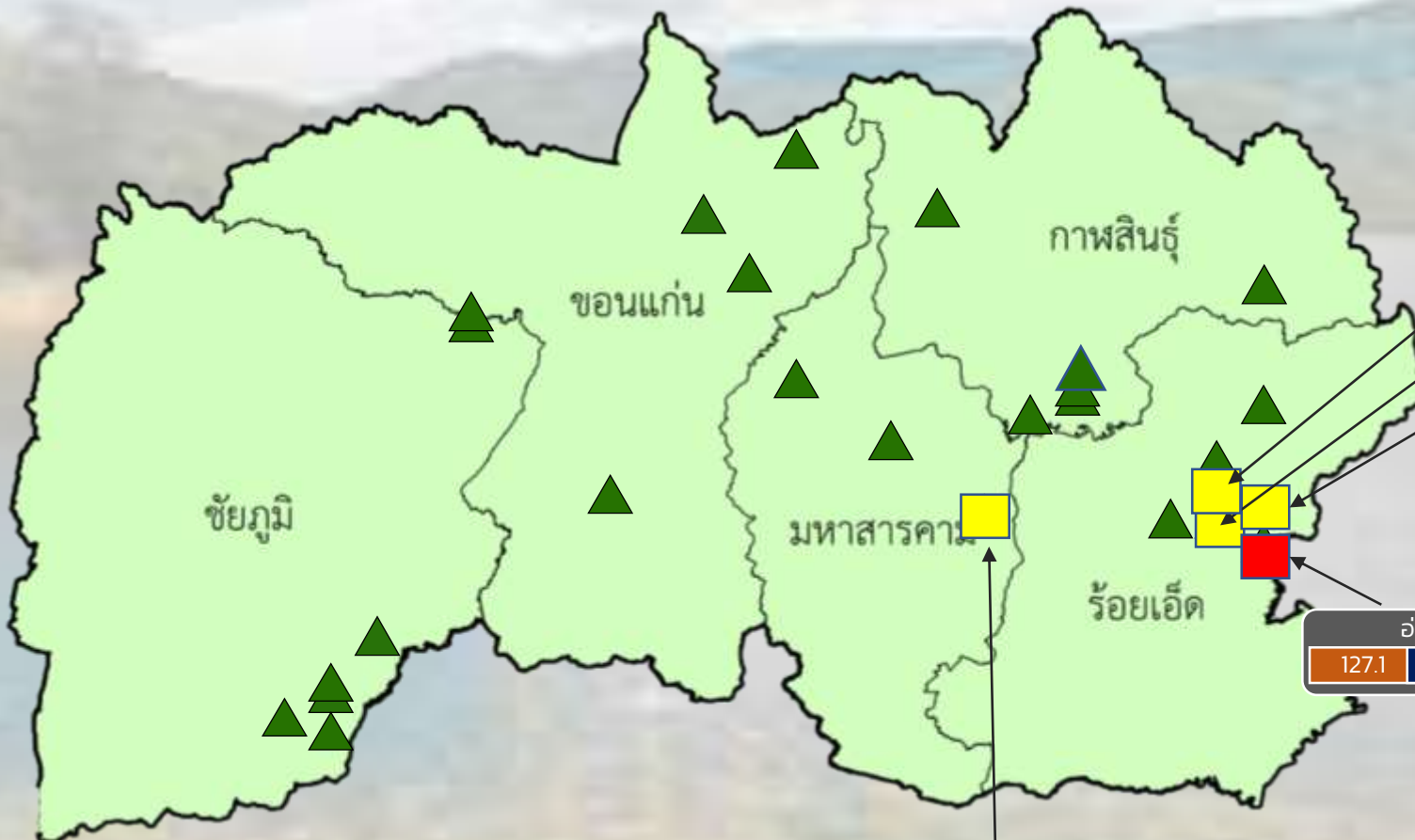
ระดับ (ม.รทก.)	ปริมาตร (ล้าน ลบ.ม.)	ปริมาตร (%)
0.6	18 %	
0.7	16 %	
0.2	11 %	
0.2	6 %	
0.3	25 %	
0.6	27 %	
0.2	26 %	
0.1	9 %	
0.0	8 %	



รายงานสถานการณ์ปริมาณน้ำแหล่งน้ำขนาดเล็ก ประจำวันที่ 9 พ.ค. 2566



กองวิเคราะห์และประเมินสถานการณ์น้ำ กรมทรัพยากรน้ำ



- ▲ วิกฤติน้ำมาก 0 แหล่งน้ำ
- ▲ เฝ้าระวังน้ำมาก 0 แหล่งน้ำ
- ▲ เกลือกปกติ 24 แหล่งน้ำ
- เฝ้าระวังน้ำน้อย 4 แหล่งน้ำ
- วิกฤติน้ำน้อย 1 แหล่งน้ำ

ปริมาณน้ำปัจจุบัน 30.3 ล้าน ลบ.ม.
คิดเป็นร้อยละ 51.2 ของความจุเก็บกัก

แนวโน้ม **ลดลง**

สำนักงานทรัพยากรน้ำที่ 4

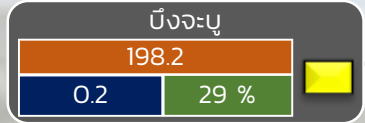
ระดับ (ม.สทก)	ปริมาตร (ล้าน ลบ.ม.)	ปริมาตร (%)
---------------	----------------------	-------------



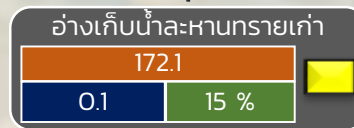
รายงานสถานการณ์ปริมาณน้ำแหล่งน้ำขนาดเล็ก ประจำวันที่ 9 พ.ค. 2566



กองวิเคราะห์และประเมินสถานการณ์น้ำ กรมทรัพยากรน้ำ



- ▲ วิกฤติน้ำมาก 0 แหล่งน้ำ
- ▲ ฝักระวังน้ำมาก 0 แหล่งน้ำ
- ▲ เกณฑ์ปกติ 10 แหล่งน้ำ
- ฝักระวังน้ำน้อย 3 แหล่งน้ำ
- วิกฤติน้ำน้อย 0 แหล่งน้ำ



ปริมาณน้ำปัจจุบัน 17.1 ล้าน ลบ.ม.

คิดเป็นร้อยละ 53.9 ของความจุเก็บกัก

แนวโน้ม คงที่

ระดับ (ม.สทก)	ปริมาตร (ล้าน ลบ.ม.)	ปริมาตร (%)
---------------	----------------------	-------------



รายงานสถานการณ์ปริมาณน้ำแหล่งน้ำขนาดเล็ก ประจำวันที่ 9 พ.ค. 2566



กองวิเคราะห์และประเมินสถานการณ์น้ำ กรมทรัพยากรน้ำ



- ▲ วิกฤติน้ำมาก 0 แหล่งน้ำ
- ▲ ฝักระวังน้ำมาก 0 แหล่งน้ำ
- ▲ เกณฑ์ปกติ 6 แหล่งน้ำ
- ฝักระวังน้ำน้อย 0 แหล่งน้ำ
- วิกฤติน้ำน้อย 0 แหล่งน้ำ

ปริมาณน้ำปัจจุบัน 10.1 ล้าน ลบ.ม.
คิดเป็นร้อยละ 61.7 ของความจุเก็บกัก

แนวโน้ม **ลดลง**

ระดับ (ม.สทก)	ปริมาตร (ล้าน ลบ.ม.)	ปริมาตร (%)
------------------	-------------------------	----------------



รายงานสถานการณ์ปริมาณน้ำแหล่งน้ำขนาดเล็ก ประจำวันที่ 9 พ.ค. 2566

กองวิเคราะห์และประเมินสถานการณ์น้ำ กรมทรัพยากรน้ำ

- ▲ **วิกฤติน้ำมาก 0 แหล่งน้ำ**
- ▲ **เฝ้าระวังน้ำมาก 0 แหล่งน้ำ**
- ▲ **เกณฑ์ปกติ 27 แหล่งน้ำ**
- **เฝ้าระวังน้ำน้อย 0 แหล่งน้ำ**
- **วิกฤติน้ำน้อย 1 แหล่งน้ำ**



อ่างเก็บน้ำเขาช่องอินทรีย์		
150.0		
0.04	11 %	■

ปริมาณน้ำปัจจุบัน 19.7 ล้าน ลบ.ม.
คิดเป็นร้อยละ 56.1 ของความจุเก็บกัก
แนวโน้ม คงที่

ระดับ (บ.รณ)	ปริมาตร (ล้าน ลบ.ม.)	ปริมาตร (%)

■ สกน. 7

ภาคตะวันตก

รายงานสถานการณ์น้ำ
รายลุ่มน้ำ



2) สถานการณ์ฝน

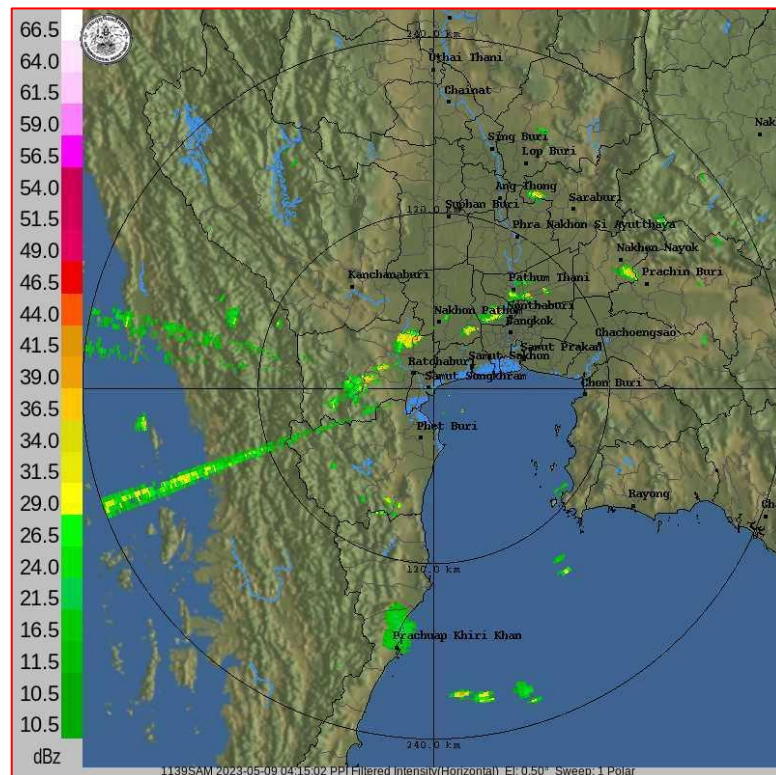
จากข้อมูลสถานการณ์ฝนในพื้นที่ลุ่มน้ำบางปะกง ของวันที่ 9 พฤษภาคม 2566 จากกรมอุตุนิยมวิทยา สถาบันสารสนเทศทรัพยากรน้ำ (องค์การมหาชน) กรมชลประทาน และกรมทรัพยากรน้ำ พบว่า มีฝนตกเล็กน้อยและมีฝนตกหนักในบางพื้นที่ บริเวณจังหวัดนครนายก ปราจีนบุรี และสระแก้ว โดยมีปริมาณฝน 2.9 – 45.4 มม.

ข้อมูลสถานการณ์ฝนในพื้นที่ลุ่มน้ำบางปะกง-ปราจีนบุรี ณ วันที่ 9 พฤษภาคม 2566

(ข้อมูลจากกรมอุตุนิยมวิทยา เวลา 07.00 น.)

ลำดับ	พื้นที่	ปริมาณฝน (มม.)
1	อ.เมือง จ.นครนายก	6.0
2	อ.เมือง จ.ปราจีนบุรี	2.9
3	อ.กบินทร์บุรี จ.ปราจีนบุรี	7.1
4	อ.เมือง จ.สระแก้ว	45.4

หมายเหตุ“ฟ” คือ ฝนวัดปริมาณไม่ได้ (ต่ำกว่า 0.1 มิลลิเมตร), “*” คือ ไม่ได้รับข้อมูล



ภาพเรดาร์ตรวจอากาศ “สถานีสมุทรสงคราม”

ณ วันที่ 9 พฤษภาคม 2566 เวลา 11.15 น.

(ที่มา : กรมอุตุนิยมวิทยา)

สถานการณ์น้ำฝน

<p>WRF-ROMS (ThaiGeo), 24-Hour Precipitation, Thailand Model (3x3 km) 08-May-2023 19:00 to 09-May-2023 19:00 (Bangkok Time)</p> <p>Version: 05.01.C320102.20221201 Initial date 08-May-2023 19:00 (Bangkok Time)</p>	<p>WRF-ROMS (ThaiGeo), 24-Hour Precipitation, Thailand Model (3x3 km) 09-May-2023 19:00 to 10-May-2023 19:00 (Bangkok Time)</p> <p>Version: 05.01.C320102.20221201 Initial date 09-May-2023 19:00 (Bangkok Time)</p>
<p>แผนที่การคาดการณ์น้ำฝนวันที่ 9 พ.ค. 66</p>	<p>แผนที่การคาดการณ์น้ำฝนวันที่ 10 พ.ค. 66</p>
<p>WRF-ROMS (ThaiGeo), 24-Hour Precipitation, Thailand Model (3x3 km) 10-May-2023 19:00 to 11-May-2023 19:00 (Bangkok Time)</p> <p>Version: 05.01.C320102.20221201 Initial date 08-May-2023 19:00 (Bangkok Time)</p>	<p>WRF-ROMS, 24-Hour Precipitation, Southeast Asia Model (9x9 km) 11-May-2023 19:00 to 12-May-2023 19:00 (Bangkok Time)</p> <p>Version: 05.01.C320102.20221201 Initial date 08-May-2023 19:00 (Bangkok Time)</p>
<p>แผนที่การคาดการณ์น้ำฝนวันที่ 11 พ.ค. 66</p>	<p>แผนที่การคาดการณ์น้ำฝนวันที่ 12 พ.ค. 66</p>
<p>WRF-ROMS, 24-Hour Precipitation, Southeast Asia Model (9x9 km) 12-May-2023 19:00 to 13-May-2023 19:00 (Bangkok Time)</p> <p>Version: 05.01.C320102.20221201 Initial date 08-May-2023 19:00 (Bangkok Time)</p>	<p>WRF-ROMS, 24-Hour Precipitation, Southeast Asia Model (9x9 km) 13-May-2023 19:00 to 14-May-2023 19:00 (Bangkok Time)</p> <p>Version: 05.01.C320102.20221201 Initial date 08-May-2023 19:00 (Bangkok Time)</p>
<p>แผนที่การคาดการณ์น้ำฝนวันที่ 13 พ.ค. 66</p>	<p>แผนที่การคาดการณ์น้ำฝนวันที่ 14 พ.ค. 66</p>
<p>ที่มา : www.thaiwater.net</p>	
<p>ผลการคาดการณ์ปริมาณฝนล่วงหน้า</p>	

3) ข้อมูลปริมาณน้ำในลำน้ำ

สถานการณ์น้ำท่า (5 - 9 พ.ค. 66 ที่มา : กรมชลประทาน เวลา 06.00 น.)

สถานี	อำเภอ	จังหวัด	ลุ่มน้ำ	ระดับ	ศุกร์	เสาร์	อาทิตย์	จันทร์	อังคาร	แนว โน้ม (เพิ่ม/ ลด)
				ตลิ่ง(ม.)	5	6	7	8	9	
				ความจุ ลำน้ำ (ลบ.ม./ วินาที)	พ.ค.	พ.ค.	พ.ค.	พ.ค.	พ.ค.	
Kgt.1	เมือง	ปราจีนบุรี	บางปะกง	4.13	0.10	0.17	0.26	0.32	*	*
				774.00	*	*	*	*	*	
Kgt.3	กบินทร์บุรี	ปราจีนบุรี	บางปะกง	8.79	0.62	0.62	0.62	0.62	0.62	ทรงตัว
				491.70	12.60	12.60	12.60	12.60	12.60	
Kgt.6	ศรีมหาโพธิ	ปราจีนบุรี	บางปะกง	7.10	0.52	0.58	0.65	0.74	0.68	ลดลง
				-	*	*	*	*	*	
Kgt.9	เขาฉกรรจ์	สระแก้ว	บางปะกง	10.00	3.77	3.76	3.75	3.75	3.75	ทรงตัว
				454.00	*	*	*	*	*	
Kgt.10	เมือง	สระแก้ว	บางปะกง	11.00	5.69	5.68	5.68	5.68	5.67	ลดลง
				300.00	*	*	*	*	*	
Kgt.13A	กบินทร์บุรี	ปราจีนบุรี	บางปะกง	16.17	6.83	6.88	6.88	6.84	6.83	ลดลง
				399.35	*	*	*	*	*	
Kgt.14A	นาดี	ปราจีนบุรี	บางปะกง	7.06	0.99	0.98	0.98	0.98	0.98	ทรงตัว
				376.20	*	*	*	*	*	
Kgt.19A	เกาะจันทร์	ชลบุรี	บางปะกง	4.80	1.62	1.60	1.58	1.56	1.57	เพิ่มขึ้น
				83.95	1.40	1.20	1.00	0.80	0.90	
Ny.1B	เมือง	นครนายก	บางปะกง	8.81	3.81	4.43	4.47	4.35	4.32	ลดลง
				245.90	1.05	10.60	11.40	9.00	8.40	
Ny.3	บ้านนา	นครนายก	บางปะกง	6.26	2.98	2.97	2.95	2.94	2.97	ลดลง
				56.50	*	*	*	*	*	
Ny.4	เมือง	ปราจีนบุรี	บางปะกง	3.34	0.21	0.21	0.21	0.21	0.20	ลดลง
				185.00	*	*	*	*	*	
Ny.7	เมือง	นครนายก	บางปะกง	6.56	4.01	4.56	4.58	4.27	4.21	ลดลง
				-	*	*	*	*	*	

หมายเหตุ* ไม่ได้รับข้อมูล

ปริมาณน้ำในลำน้ำในพื้นที่ลุ่มน้ำบางปะกง วันที่ 9 พฤษภาคม 2566



สถานีบ้านบางขนาก ต.บางขนาก อ.บางน้ำเปรี้ยว จ.ฉะเชิงเทรา
(ลุ่มน้ำบางปะกง – แม่น้ำบางปะกง)



สถานีบ้านสร้าง ต.บ้านสร้าง อ.บ้านสร้าง จ.ปราจีนบุรี
(ลุ่มน้ำบางปะกง – แม่น้ำปราจีนบุรีตอนล่าง)



สถานีบ้านเก่าเขาฉกรรจ์ ต.หนองห้ว อ.เขาฉกรรจ์ จ.สระแก้ว
(ลุ่มน้ำบางปะกง – คลองพระสทิง)

4) สรุป

- สถานการณ์น้ำในลุ่มน้ำบางปะกง อยู่ในภาวะปกติ และระดับน้ำในลำน้ำส่วนใหญ่มีแนวโน้มลดลง