



รายงานสถานการณ์น้ำรายวัน

เสนอโดย

ศูนย์เขชลา

กองวิเคราะห์และประเมินสถานการณ์น้ำ

กรมทรัพยากรน้ำ

ประจำวันที่ ๑๐ พฤษภาคม ๒๕๖๖

โทร. ๐๒-๒๗๑๖๐๐๐ ต่อ ๖๔๔๕

Line ID : mekhalawoc

สารบัญ

- ๑) สรุปสถานการณ์น้ำ
- ๒) รายงานสถานการณ์พื้นที่เสี่ยงอุทกภัยน้ำหลากในเขตพื้นที่ลาด
เชิงเขา
- ๓) ปริมาณฝนสะสมปี พ.ศ. ๒๕๖๕ และ ๒๕๖๖ เทียบค่าเฉลี่ย ๓๐ ปี
- ๔) สถานการณ์น้ำในอ่างเก็บน้ำขนาดใหญ่ และขนาดกลาง
- ๕) รายงานแหล่งน้ำขนาดเล็ก
- ๖) รายงานสถานการณ์น้ำรายลุ่มน้ำ



สรุปสถานการณ์น้ำ





รายงานการเฝ้าระวังติดตามสถานการณ์น้ำ ๒๔ ชั่วโมง

ศูนย์ปฏิบัติการ กระทรวงทรัพยากรธรรมชาติและสิ่งแวดล้อม

โทรศัพท์ ๐ ๒๒๗๑ ๖๐๐๐ ต่อ ๖๔๔๕ โทรสาร ๐ ๒๒๗๘ ๖๖๒๙ <http://www.dwr.go.th>

รายงานการเฝ้าระวังติดตามสถานการณ์น้ำประจำวัน ที่ ๑๐ พฤษภาคม ๒๕๖๖

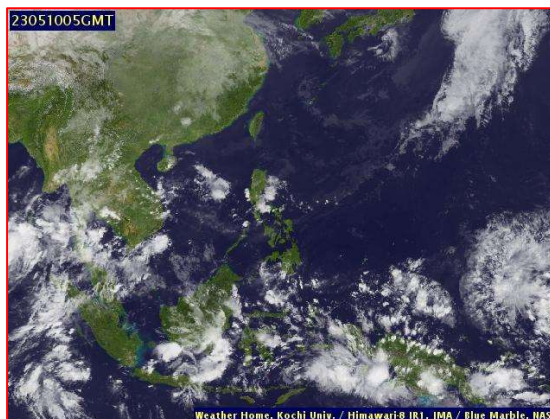
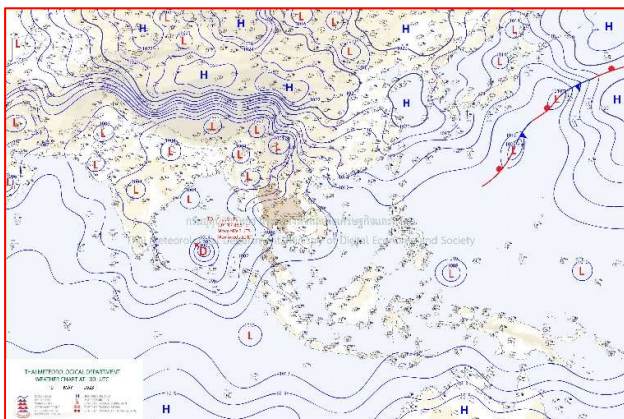
เรียน รมว.ทส. เลขาธิการ รมว.ทส. ที่ปรึกษา รมว.ทส. ปกท.ทส. รอง ปกท.ทส. อทท. อทบ. และหน่วยงานที่เกี่ยวข้อง

๑. สภาพอากาศ เวลา ๑๑.๐๐ น. (กรมอุตุนิยมวิทยา)

พยากรณ์อากาศ ๒๔ ชั่วโมงข้างหน้า บริเวณความกดอากาศสูงหรือมวลอากาศเย็นกำลังปานกลางจากประเทศจีนยังคงแผ่ปกคลุมประเทศไทยตอนบนและทะเลจีนใต้ ประกอบกับมีลมใต้และลมตะวันออกเฉียงใต้พัดนำความชื้นจากอ่าวไทยและทะเลจีนใต้เข้ามาปกคลุมประเทศไทย ทำให้บริเวณดังกล่าวยังคงมีฝนฟ้าคะนองกับมีฝนตกหนักบางแห่งบริเวณภาคเหนือ ภาคกลางและ ส่วนเกษตรกรรมเตรียมการป้องกันและระวังความเสียหายที่จะเกิดต่อผลผลิตทางการเกษตรไว้ด้วย

อนึ่ง พายุดีเปรสชันบริเวณอ่าวเบงกอลตอนล่าง มีแนวโน้มจะทวีกำลังแรงขึ้นเป็นพายุไซโคลนในระยะต่อไป คาดว่าจะเคลื่อนขึ้นฝั่งประเทศบังคลาเทศและเมียนมาในช่วงวันที่ ๑๔-๑๕ พ.ค. ๖๖ แต่ส่งผลให้ในช่วงวันที่ ๑๑-๑๔ พ.ค. ๖๖ บริเวณประเทศไทยมีฝนตกต่อเนื่องและมีฝนตกหนักบางแห่ง สำหรับคลื่นลมบริเวณทะเลอันดามันตอนบนคลื่นสูงประมาณ ๒ เมตร บริเวณที่มีฝนฟ้าคะนองคลื่นสูงมากกว่า ๓ เมตร

ฝุ่นละอองในระยะนี้ : ประเทศไทยมีการสะสมฝุ่นละออง/หมอกควันอยู่ในเกณฑ์น้อย เนื่องจากมีฝนเพิ่มขึ้นและการระบายอากาศดี



แผนที่อากาศ วันที่ ๑๐ พ.ค. ๒๕๖๖ เวลา ๐๗.๐๐ น

ภาพถ่ายดาวเทียม วันที่ ๑๐ พ.ค. ๒๕๖๖ เวลา ๑๒.๐๐ น.

๒. สถานการณ์เตือนภัย Early Warning ณ วันที่ ๒๗ เมษายน ๒๕๖๖ เวลา ๐๗.๐๐ น. (กรมทรัพยากรน้ำ)



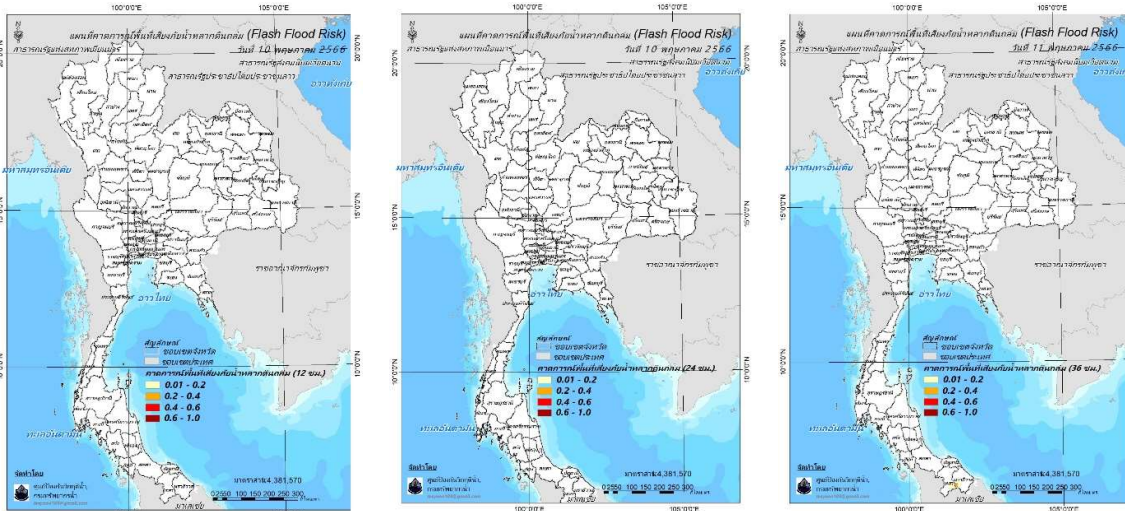
เตือนภัยทั้งหมด	3 หมู่บ้าน
เฝ้าระวัง	3 หมู่บ้าน
เตรียมพร้อม	- หมู่บ้าน
อพยพ	- หมู่บ้าน

สถานการณ์เตือนภัยรายจังหวัด		
จังหวัด	ระดับการเตือนภัย	จำนวนหมู่บ้าน
ราชบุรี	เฝ้าระวัง	4

๓. การคาดการณ์พื้นที่เสี่ยงภัยน้ำหลากดินถล่ม ณ วันที่ ๙ พฤษภาคม ๒๕๖๖ (กรมทรัพยากรน้ำ)

- การคาดการณ์พื้นที่เสี่ยงภัยน้ำหลากดินถล่มจากข้อมูล MRCFFGS วันที่ 9 พฤษภาคม 2566 ในอีก 12 ชม. 24 ชม. และ 36 ชม. ไม่พบพื้นที่เสี่ยง

แผนที่แสดงการคาดการณ์พื้นที่เสี่ยงภัยน้ำหลากดินถล่ม วันที่ 9 พฤษภาคม 2566



วันที่ 10 พ.ค. 2566 (03:00 น.)

วันที่ 10 พ.ค. 2566 (15:00 น.)

วันที่ 11 พ.ค. 2566 (03:00 น.)

คำแนะนำ: ข้อมูลดังกล่าวเป็นการคาดการณ์พื้นที่เสี่ยงภัยน้ำหลาก โดยอาศัยข้อมูลปริมาณฝนจากดาวเทียม ดังนั้นรายงานฉบับนี้ควรใช้งานควบคู่ไปกับการตรวจวัดปริมาณฝนจริงภาคสนาม และข้อมูลจากเรดาร์เพื่อประกอบการตัดสินใจ

๔. สถานการณ์ภาวะน้ำท่วม และสถานการณ์ฝนแล้ง/ฝนทิ้งช่วง ณ วันที่ ๑๐ พฤษภาคม ๒๕๖๖ (ปก.)

- จากสถานการณ์ความกดอากาศสูงกำลังปานกลางจากสาธารณรัฐประชาชนจีนแผ่ลงมาปกคลุมประเทศไทยตอนบนและทะเลจีนใต้ ส่งผลทำให้ลมใต้และลมตะวันออกเฉียงใต้ที่พัดนำความชื้นจากอ่าวไทยและทะเลจีนใต้เข้ามาปกคลุมประเทศไทยตอนบนมีกำลังแรงขึ้น ในขณะที่ประเทศไทยตอนบนมีอากาศร้อนทำให้มีพายุฤดูร้อนเกิดขึ้น มีลักษณะของพายุฝนฟ้าคะนอง ลมกระโชกแรง และลูกเห็บตก ในระหว่างวันที่ ๘-๙ พฤษภาคม ๒๕๖๖ มีสถานการณ์ในพื้นที่ ๑๗ จ. (ลำพูน เพชรบูรณ์ น่าน เชียงใหม่ นครสวรรค์ ลำปาง กำแพงเพชร แม่ฮ่องสอน เชียงราย พะเยา ชัยภูมิ อุดรธานี นครนายก ปราจีนบุรี สุพรรณบุรี อุทัยธานี พระนครศรีอยุธยา) ๘๒ อ. ๒๑๘ ต. ๗๔๘ ม. บ้านเรือนประชาชนได้รับความเสียหาย ๔,๘๖๗ หลัง

๕. การดำเนินการเตรียมความพร้อมช่วยเหลือพื้นที่ประสบภัยน้ำท่วมของหน่วยงานในกระทรวงทรัพยากรธรรมชาติและสิ่งแวดล้อม

- ไม่มีรายงานความช่วยเหลือ



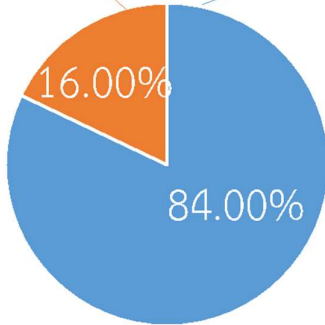
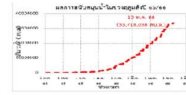
กรมทรัพยากรน้ำ

รายงานการให้ความช่วยเหลือภาวะน้ำแล้ง
และสนับสนุนน้ำสะอาด

ตั้งแต่วันที่ 1 ต.ค. 2565 – 10 พ.ค. 2566

คงเหลือ
6.28 ล้าน ลบ.ม.

ดำเนินการแล้ว
33.72 ล้าน ลบ.ม.



เครื่องสูบน้ำ	81	เครื่อง (มี 211 เครื่อง)
ปริมาณสูบน้ำ	33.72	ล้าน ลบ.ม.
ปริมาณแจกจ่ายน้ำ	5,668,339	ลิตร
ประโยชน์ที่ได้รับ	340,789	ครัวเรือน
ประชากร	1,056,468	คน
พื้นที่	138,045	ไร่

ปริมาณสูบน้ำ 9.70 ล้าน ลบ.ม.

ปริมาณสูบน้ำ 11.30 ล้าน ลบ.ม.

ปริมาณสูบน้ำ 0.53 ล้าน ลบ.ม.

ปริมาณสูบน้ำ 0.00 ล้าน ลบ.ม.

ปริมาณสูบน้ำ 2.55 ล้าน ลบ.ม.

ปริมาณสูบน้ำ 9.64 ล้าน ลบ.ม.



กรมทรัพยากรน้ำ

รายงานการให้ความช่วยเหลือภาวะน้ำท่วม

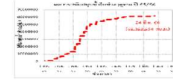
และสนับสนุนน้ำสะอาด

ตั้งแต่วันที่ 13 พ.ค. 2565 – 10 พ.ค. 2566

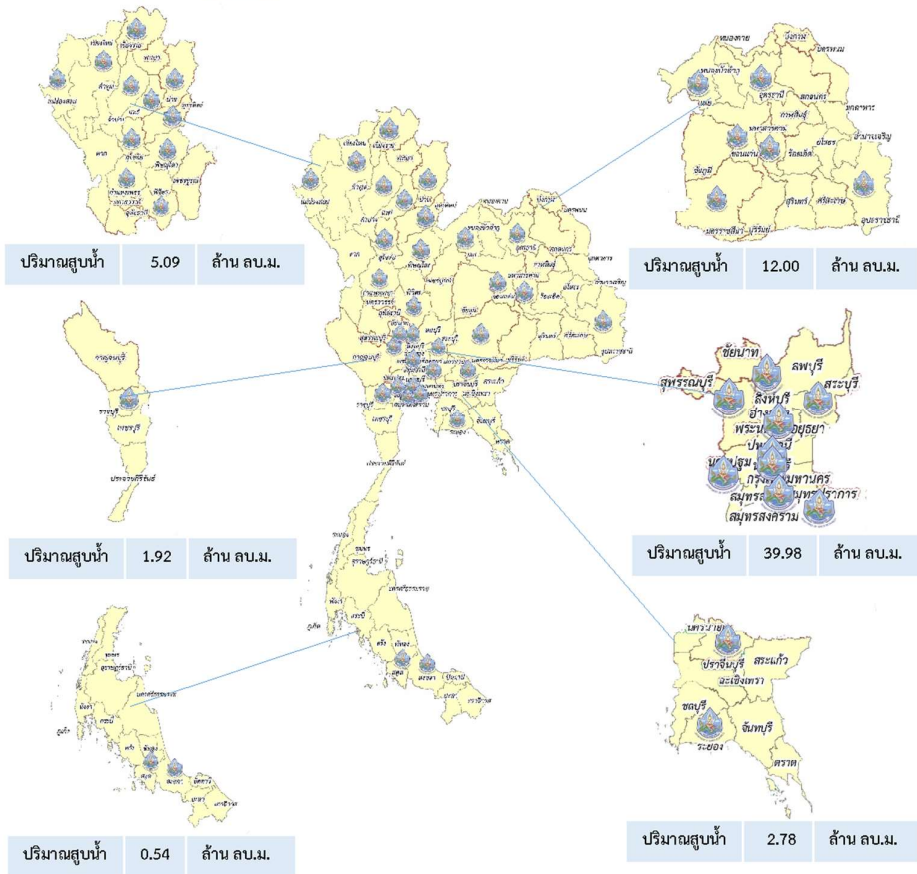
ดำเนินการแล้ว

62.32 ล้าน ลบ.ม.

(แล้วเสร็จ)



เครื่องสูบน้ำ	128	เครื่อง (มี 211 เครื่อง)
ปริมาณสูบน้ำ	62.32	ล้าน ลบ.ม.
ปริมาณแจกจ่ายน้ำ	54,000	ลิตร
ประโยชน์ที่ได้รับ	48,698	ครัวเรือน
ประชากร	132,724	คน
พื้นที่	34,184	ไร่



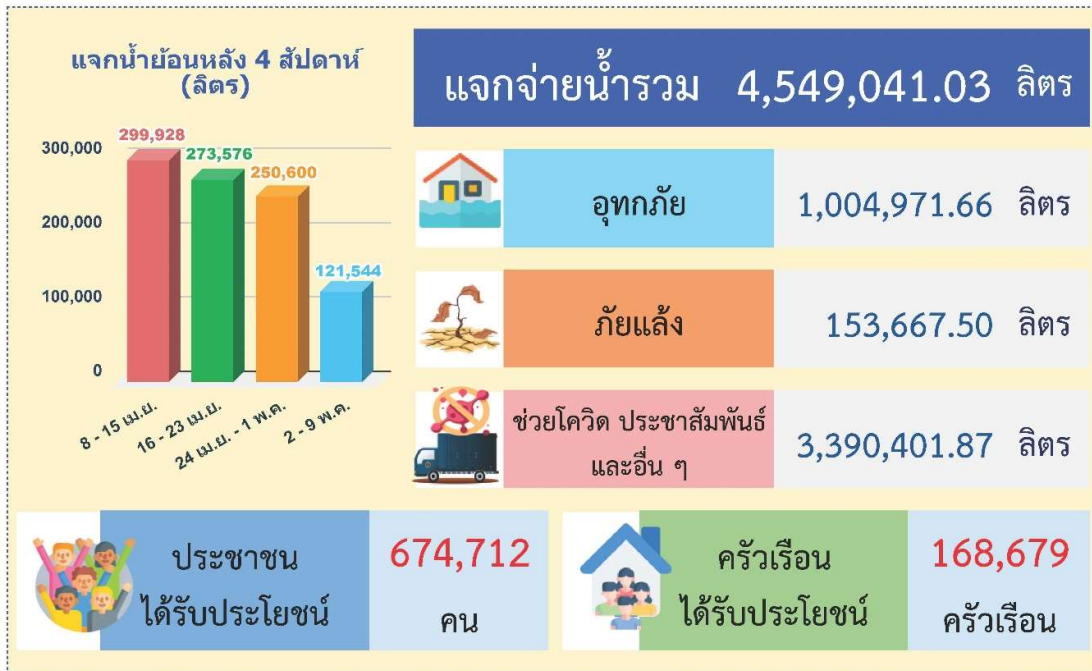


กรมทรัพยากรน้ำบาดาล
กระทรวงทรัพยากรธรรมชาติและสิ่งแวดล้อม



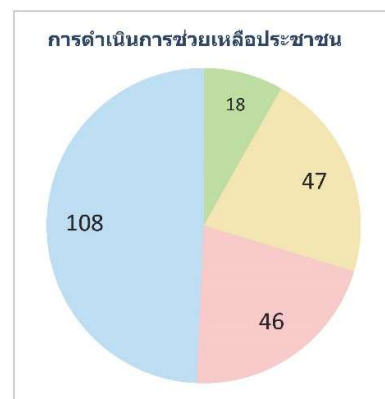
สรุปรายงานการให้ความช่วยเหลือประชาชน CSR ปีงบประมาณ พ.ศ. 2566

สรุปรายงาน ตั้งแต่ วันที่ 1 ตุลาคม 2565 - วันที่ 10 พฤษภาคม 2566



CSR อื่น ๆ

เป่าล้างบ่อน้ำบาดาล	47	ครั้ง
ซ่อมแซมระบบประปาบาดาล	108	ครั้ง
ซ่อมแซมติดตั้งเครื่องสูบน้ำ	46	ครั้ง
เจาะบ่อน้ำบาดาล	18	บ่อ



กรมทรัพยากรน้ำ
กระทรวงทรัพยากรธรรมชาติและสิ่งแวดล้อม

โครงการช่วยเหลือผู้ประสบภัย
โดย สำนักงานทรัพยากรน้ำที่ 9
จังหวัดพิษณุโลก และจังหวัดลพบุรี

ทส. ช่วยประชาชน
ผ่านพ้นวิกฤติภัยแล้ง
จ.พิษณุโลก

วันที่ 7 พฤษภาคม 2566

สำนักงานทรัพยากรน้ำที่ 9

โดยส่วนการจัดสรรน้ำ ติดตั้งเครื่องสูบน้ำ ขนาด 6 นิ้ว
จำนวน 1 เครื่อง ติดตั้งบริเวณบ้านเนินตูม หมู่ที่ 12
ตำบลเนินเพิ่ม อำเภอนครไทย จังหวัดพิษณุโลก
โดยสูบน้ำจากคลองน้ำเขี้ยว ไปเติมยังสระเก็บน้ำวัดเนินตูม
เพื่อเก็บกักสำรองเป็นน้ำดิบสำหรับผลิตน้ำประปาหมู่บ้าน
บ้านหนองแห้ว หมู่ที่ 6 ตำบลเนินเพิ่ม อำเภอนครไทย
จังหวัดพิษณุโลก โดยมีประชาชนได้รับประโยชน์
จำนวน 115 ครัวเรือน 422 คน

819 หมู่ 8 ตำบลวังทอง อำเภอวังทอง จังหวัดพิษณุโลก 65130
☎ 055-313181-2 | saraban0624@dwr.mail.go.th

มุ่งผลสัมฤทธิ์ จัดบริการ ประชาชน สัมผัส

สถานการณ์น้ำภาพรวมของประเทศ

10 พ.ค. 66 เวลา 07.00 น.

02 554 1800

www.onwr.go.th

กองอำนวยการ
แห่งชาติ

กรม. เห็นชอบ 12 มาตรการรับมือฤดูฝนปี 2566 พร้อมให้หน่วยงานที่เกี่ยวข้องจัดทำแผนปฏิบัติการ

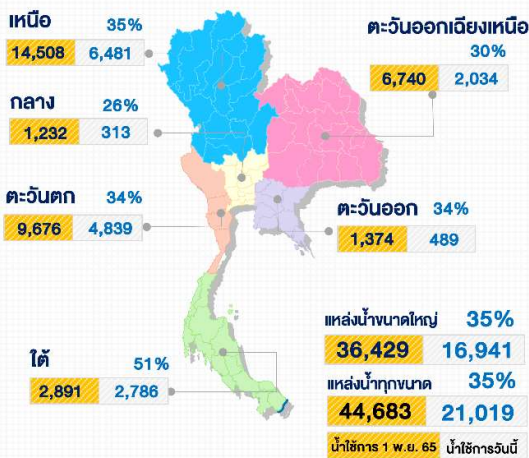


สภาพอากาศ

- ประเทศไทยตอนบนมีพายุฤดูร้อนเกิดขึ้น และลูกเห็บตกบางแห่ง ส่วนภาคใต้จะมีฝนฟ้าคะนองเพิ่มขึ้น
- ปริมาณฝนตกใน 24 ชั่วโมงที่ผ่านมา มีฝนตกหนักมาก บริเวณ จ.สิงห์บุรี (127 มม.) จ.พะเยา (118 มม.) และ จ.ยะลา (108 มม.)



ปริมาณน้ำในแหล่งน้ำทั่วประเทศ



มาตรการและการช่วยเหลือ

ประกาศ กอนช. ฉบับที่ 3/2566 ฝักระวังน้ำท่วมฉับพลัน น้ำป่าไหลหลาก ในช่วงวันที่ 12 - 14 พฤษภาคม 2566 ในพื้นที่ ดังนี้

ภาคเหนือ จ.และเพชรบูรณ์ **ภาคตะวันออกเฉียงเหนือ** จ.กาฬสินธุ์ ขอนแก่น ชัยภูมิ มหาสารคาม ยโสธร หนองบัวลำภู ศรีสะเกษ และอุบลราชธานี

ทั้งนี้ กอนช.ขอให้หน่วยงานที่เกี่ยวข้องติดตามสภาพอากาศและสถานการณ์น้ำอย่างต่อเนื่อง ในพื้นที่จุดเสี่ยงที่เคยเกิดน้ำท่วมอยู่เป็นประจำ หรือพื้นที่ชุมชนเมืองที่เกิดน้ำนองระบายไม่ทัน เตรียมแผนรับสถานการณ์น้ำหลาก ประชาสัมพันธ์สถานการณ์น้ำ และแจ้งเตือนล่วงหน้า เตรียมพร้อมในการอพยพได้ทันทั่วทั้งหากเกิดสถานการณ์



คุณภาพน้ำ ณ จุดเฝ้าระวัง

แม่น้ำ	ค่าความเค็ม (กรัมต่อลิตร)		ค่าออกซิเจน (มิลลิกรัมต่อลิตร)	
	ค่าวัดได้	เกณฑ์เฝ้าระวังค่าความเค็ม	ค่าวัดได้	มาตรฐานแหล่งน้ำผิวดิน
เจ้าพระยา (สถานีสูบน้ำสำแล)	0.15	≤ 0.5*	4.0	≥ 2.0
ท่าจีน (ปตร.คลองจินดา)	0.25	≤ 2.0**	1.0	≥ 2.0
แม่กลอง (บางคนที)	0.26	≤ 2.0**	5.0	≥ 2.0
บางปะกง (วัดบางแตง)	0.12	≤ 2.0**	6.0	≥ 2.0

หมายเหตุ : * เกณฑ์เฝ้าระวังค่าความเค็มเพื่อการใช้น้ำประปา ≤ 0.5 กรัมต่อลิตร
** เกณฑ์เฝ้าระวังค่าความเค็มเพื่อการเกษตร ≤ 2.0 กรัมต่อลิตร



แนวทางการบริหารจัดการน้ำ

กรม. เห็นชอบ 12 มาตรการรับมือฤดูฝนปี 2566 พร้อมให้หน่วยงานที่เกี่ยวข้องจัดทำแผนปฏิบัติการ เพื่อขับเคลื่อนมาตรการให้เป็นรูปธรรมเพื่อรองรับสถานการณ์น้ำได้อย่างมีประสิทธิภาพสูงสุด ประกอบด้วย

มาตรการที่ 1 คาดการณ์ชี้เป้าพื้นที่เสี่ยงน้ำท่วมและพื้นที่เสี่ยงช่วงฝนทิ้งช่วง (มีนาคม 2566 เป็นต้นไป) **มาตรการที่ 2** บริหารจัดการพื้นที่ลุ่มต่ำเพื่อรองรับน้ำหลาก (ภายในสิงหาคม 2566) **มาตรการที่ 3** ทบทวนปรับปรุงเกณฑ์บริหารจัดการน้ำ ในแหล่งน้ำ/เขื่อนระบายน้ำและจัดทำแผนบริหารจัดการน้ำเชิงบูรณาการ (ก่อนฤดูฝนและตลอดช่วงฤดูฝน) **มาตรการที่ 4** เตรียมความพร้อม ช่อมแซม ปรับปรุง อาคารชลศาสตร์ ระบบระบายน้ำ สถานีโทรมาตร ให้พร้อมใช้งาน และปรับปรุงแก้ไขสิ่งกีดขวางทางน้ำ (ก่อนฤดูฝน และตลอดช่วงฤดูฝน) **มาตรการที่ 5** เตรียมพร้อม/วางแผนเครื่องจักร เครื่องมือ บุคลากร ประจำพื้นที่เสี่ยงน้ำท่วม และพื้นที่เสี่ยงในช่วงฝนทิ้งช่วง (ก่อนฤดูฝนและตลอดช่วงฤดูฝน) **มาตรการที่ 6** ตรวจสอบความมั่นคงปลอดภัย คัน ท่อ และพนังกั้นน้ำ (ก่อนฤดูฝน และตลอดช่วงฤดูฝน) **มาตรการที่ 7** เพิ่มประสิทธิภาพการระบายน้ำ ของทางน้ำ (ก่อนฤดูฝนและตลอดช่วงฤดูฝน) **มาตรการที่ 8** ชักซ้อมแผนเผชิญเหตุ ตั้งศูนย์ส่วนหน้า ก่อนเกิดภัยและที่ นฟูสภาพให้กลับสู่ สภาพปกติ (ตลอดช่วงฤดูฝน) **มาตรการที่ 9** เร่งพัฒนาและเก็บกักน้ำในแหล่งน้ำทุกประเภทช่วงปลายฤดูฝน (ตุลาคม-พฤศจิกายน 2566) **มาตรการที่ 10** สร้างความเข้มแข็งเครือข่ายภาคประชาชนในการให้ข้อมูลสถานการณ์ (ก่อนฤดูฝนและตลอดช่วงฤดูฝน) **มาตรการที่ 11** การสร้างการรับรู้และประชาสัมพันธ์ (ก่อนฤดูฝนและตลอดช่วงฤดูฝน) **มาตรการที่ 12** ติดตาม ประเมินผล ปรับปรุงมาตรการให้สอดคล้องกับสถานการณ์ภัย (ตลอดช่วงฤดูฝน)

นายกรัฐมนตรี ยังได้มีข้อสั่งการให้ประชาสัมพันธ์ การเตรียมการระมัดระวังและแจ้งเตือนประชาชนด้วย ทั้งนี้ ขอความร่วมมือประชาชน ไม่ทิ้งขยะลงท่อระบายน้ำ

ติดตามข่าวสาร ▶

จัดทำโดย :
ศูนย์อำนวยการน้ำแห่งชาติ



ข่าวสาร
กองอำนวยการน้ำแห่งชาติ



ข่าวสาร
สำนักงานบริหารน้ำแห่งชาติ

สามารถติดตามสถานการณ์น้ำได้ที่ : <http://waterinfo.onwr.go.th>



นายพงศ์พัฒน์ เสมอคำ
ผู้อำนวยการศูนย์ป้องกันวิกฤติน้ำ
(เลขานุการคณะกรรมการศูนย์อำนวยการ
ติดตามแก้ไขภาวะน้ำแล้งน้ำท่วม)
กรมทรัพยากรน้ำ

รายงานสถานการณ์พื้นที่
เสี่ยงอุทกภัยน้ำหลากในเขต
พื้นที่ลาดเชิงเขา

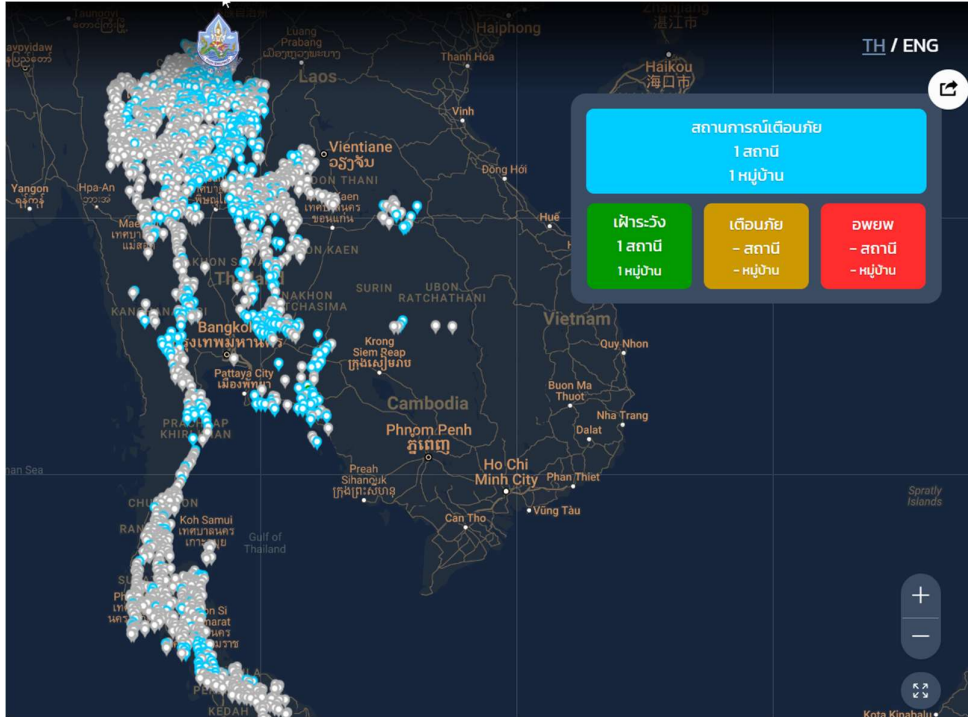


รายงานสถานการณ์พื้นที่เสี่ยงอุทกภัยน้ำหลากในเขตพื้นที่ลัดเชิงเขา

วันที่ 10 พฤษภาคม 2566 เวลา 15:00 น.

1) Early Warning System (10 พ.ค. 2566 เวลา 15.00 น)

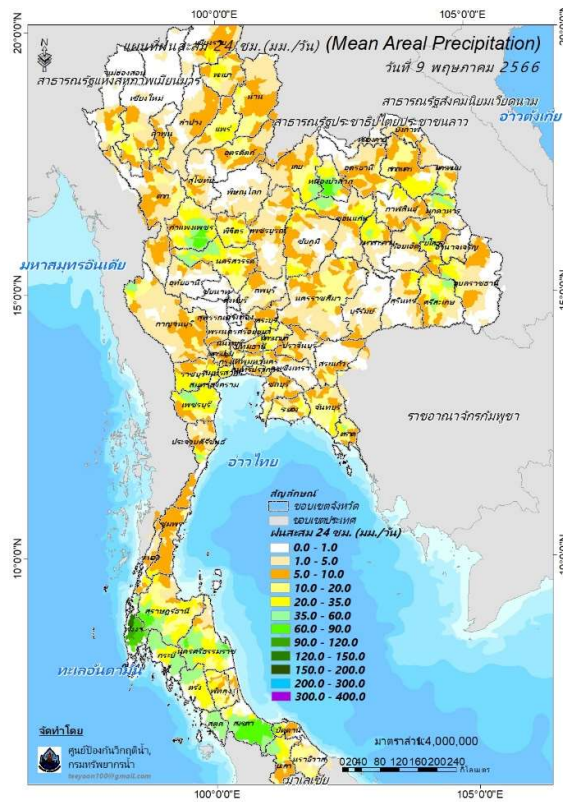
สถานี Early Warning System มีการแจ้งเฝ้าระวัง 1 หมู่บ้าน



ที่มา : สำนักวิจัย พัฒนาและอุทกวิทยา

2) ปริมาณฝน

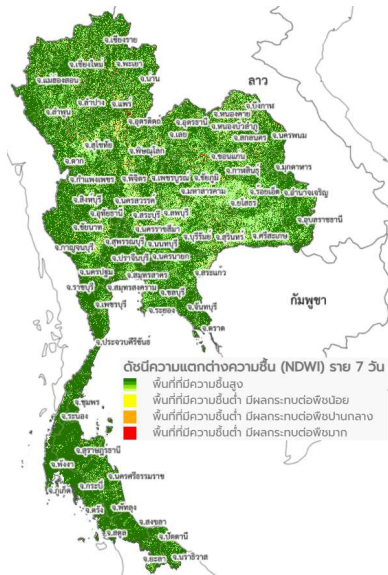
ผลการเปรียบเทียบปริมาณฝนสะสม 24 ชั่วโมง ของวันที่ 9 – 10 พฤษภาคม 2566 (เวลา 15:00 น.) จากระบบของ Mekong River Commission Flash Flood Guidance System (MRCFFGS) แสดงให้เห็นว่ามีปริมาณฝนตกบริเวณภาคเหนือ ภาคตะวันออกเฉียงเหนือ ภาคกลางบางส่วน ภาคตะวันออกบางส่วน ภาคตะวันตก และภาคใต้ มีปริมาณฝนสะสมประมาณ 20 - 35 มม./วัน ส่วนบริเวณจังหวัดกำแพงเพชร เลย หนองบัวลำภู สุราษฎร์ธานี นครศรีธรรมราช สงขลา และปัตตานี มีปริมาณฝนสะสมประมาณ 60 - 90 มม./วัน และบริเวณจังหวัดพังงา มีปริมาณฝนสะสมประมาณ 150 - 200 มม./วัน



ปริมาณฝนสะสม 24 ชั่วโมง (MRCFFGS)

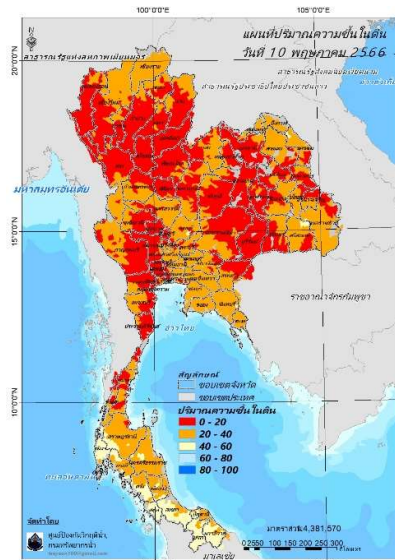
3) ปริมาณความชื้นในดิน

ปริมาณความชื้นในดินจากแผนที่ดาวเทียมของ Gistda (ดัชนีความแตกต่าง (NDWI) ราย 7 วัน) และค่าความชื้นในดินที่ได้จากระบบ MRCFFGS พบว่าบริเวณภาคใต้ มีค่าความชื้นอยู่ในเกณฑ์ประมาณร้อยละ 40 - 60 สถานะดังกล่าวหมายถึงดินในพื้นที่บริเวณดังกล่าวยังสามารถรองรับปริมาณน้ำฝนได้อีกประมาณ 60% ก่อนที่จะเข้าสู่สภาพอิ่มตัว



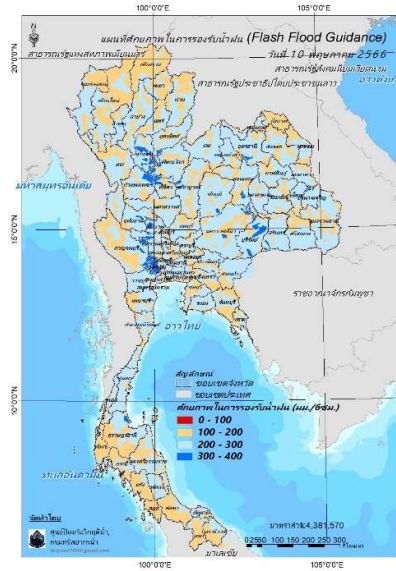
แผนที่ดาวเทียมของ Gistda

(4 - 10 พ.ค. 66)



ปริมาณความชื้นในดิน (MRCFFG)

4) ศักยภาพในการรองรับน้ำฝน FFG (Flash Flood Guidance)

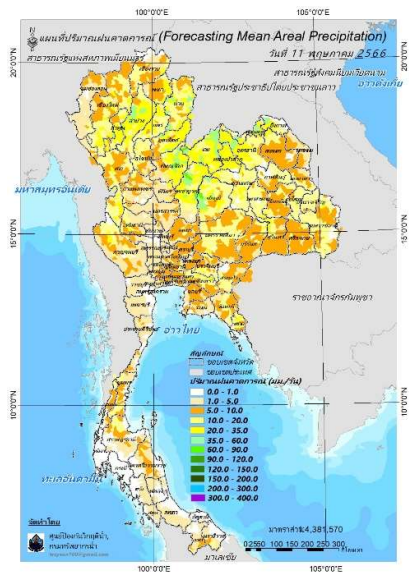
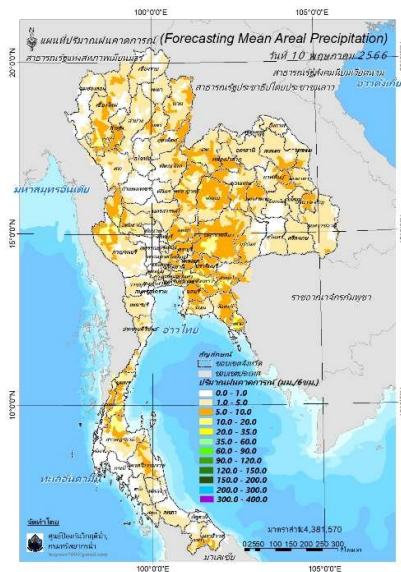


FFG หมายถึง ค่าความสามารถในการรองรับปริมาณฝนของพื้นที่นั้นๆ ก่อนที่จะเกิดสภาวะน้ำล้นตลิ่งที่จุดออกของปลายพื้นที่ โดยค่า FFG 06-hr หมายถึง ปริมาณฝนที่จะส่งผลให้เกิดสภาวะน้ำล้นตลิ่งที่ปลายลุ่มน้ำในอีก 6 ชั่วโมงข้างหน้า (มม./6ชม.)

5) ปริมาณฝนคาดการณ์ล่วงหน้า

ปริมาณฝนคาดการณ์ในวันที่ 10 พฤษภาคม 2566 เวลา 21.00 น. บริเวณภาคเหนือบางส่วน ภาคตะวันออกเฉียงเหนือ ภาคกลาง ภาคตะวันออก ภาคตะวันตกบางส่วน และภาคใต้บางส่วน จะมีปริมาณฝนสะสม 6 ชั่วโมงข้างหน้า 10 – 20 มม. ส่วนบริเวณจังหวัดตราด จะมีปริมาณฝนสะสม 6 ชั่วโมงข้างหน้า 20 – 35 มม.

ปริมาณฝนคาดการณ์ในวันที่ 11 พฤษภาคม 2566 เวลา 15.00 น. บริเวณภาคเหนือ ภาคตะวันออกเฉียงเหนือ ภาคตะวันออกบางส่วน และภาคตะวันตกบางส่วน มีปริมาณฝนสะสม 24 ชั่วโมงข้างหน้า 20 – 35 มม. ส่วนบริเวณจังหวัดลำปาง น่าน อุตรดิตถ์ หนองบัวลำภู อุตรธานี หนองคาย และบึงกาฬ จะมีปริมาณฝนสะสม 24 ชั่วโมงข้างหน้า 35 – 60 มม. และบริเวณจังหวัดเชียงใหม่ พิชญ์โลก เลยเพชรบูรณ์ และชัยภูมิ จะมีปริมาณฝนสะสม 24 ชั่วโมงข้างหน้า 60 – 90 มม.

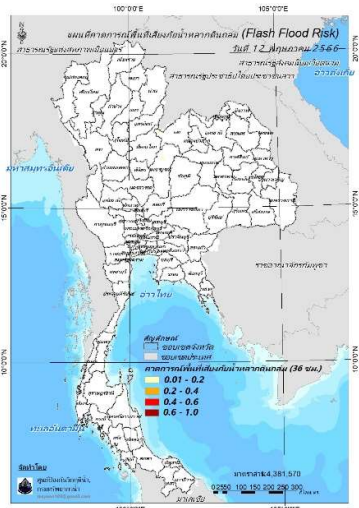
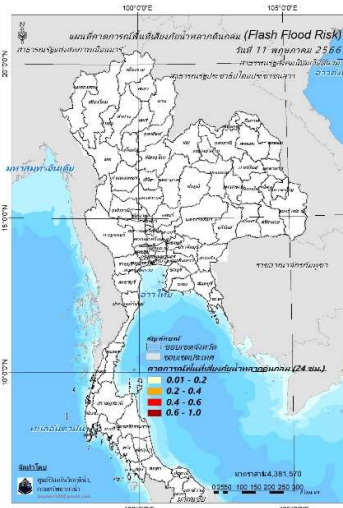
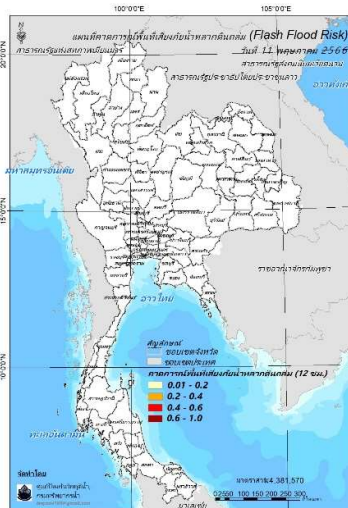


ปริมาณฝนคาดการณ์ในวันที่ 10 พฤษภาคม 2566 ปริมาณฝนคาดการณ์ในวันที่ 11 พฤษภาคม 2566

6) ความเสี่ยงจากน้ำท่วม

- การคาดการณ์พื้นที่เสี่ยงภัยน้ำหลากดินถล่มจากข้อมูล MRCFFGS วันที่ 10 พฤษภาคม 2566 ในอีก 12 ชม. 24 ชม. และ 36 ชม. ไม่พบพื้นที่เสี่ยง

แผนที่แสดงการคาดการณ์พื้นที่เสี่ยงภัยน้ำหลากดินถล่ม วันที่ 10 พฤษภาคม 2566



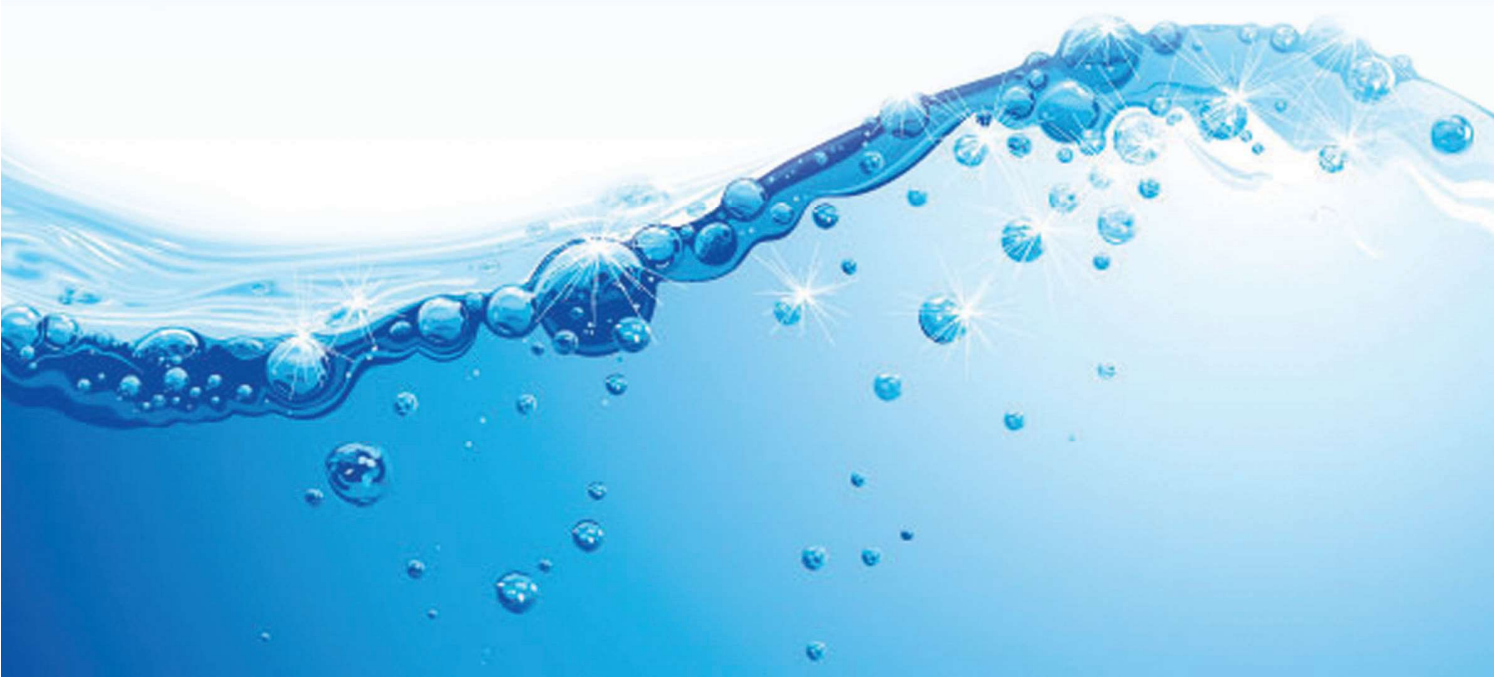
วันที่ 11 พ.ค. 2566 (03:00 น.) วันที่ 11 พ.ค. 2566 (15:00 น.) วันที่ 12 พ.ค. 2566 (03:00 น.)

คำแนะนำ: ข้อมูลดังกล่าวเป็นการคาดการณ์พื้นที่เสี่ยงภัยน้ำหลาก โดยอาศัยข้อมูลปริมาณฝนจากดาวเทียม ดังนั้นรายงานฉบับนี้ควรใช้งานควบคู่ไปกับการตรวจวัดปริมาณฝนจริงภาคสนาม และข้อมูลจากเรดาร์เพื่อประกอบการตัดสินใจ

ปริมาณฝนสะสมปี

พ.ศ. ๒๕๖๕ และ ๒๕๖๖

เทียบค่าเฉลี่ย ๓๐ ปี



วันที่ 9 พฤษภาคม 2566

ฝน30ปี = 231.66 มม. (สะสมทั้งปี = 1,587.50 มม.)

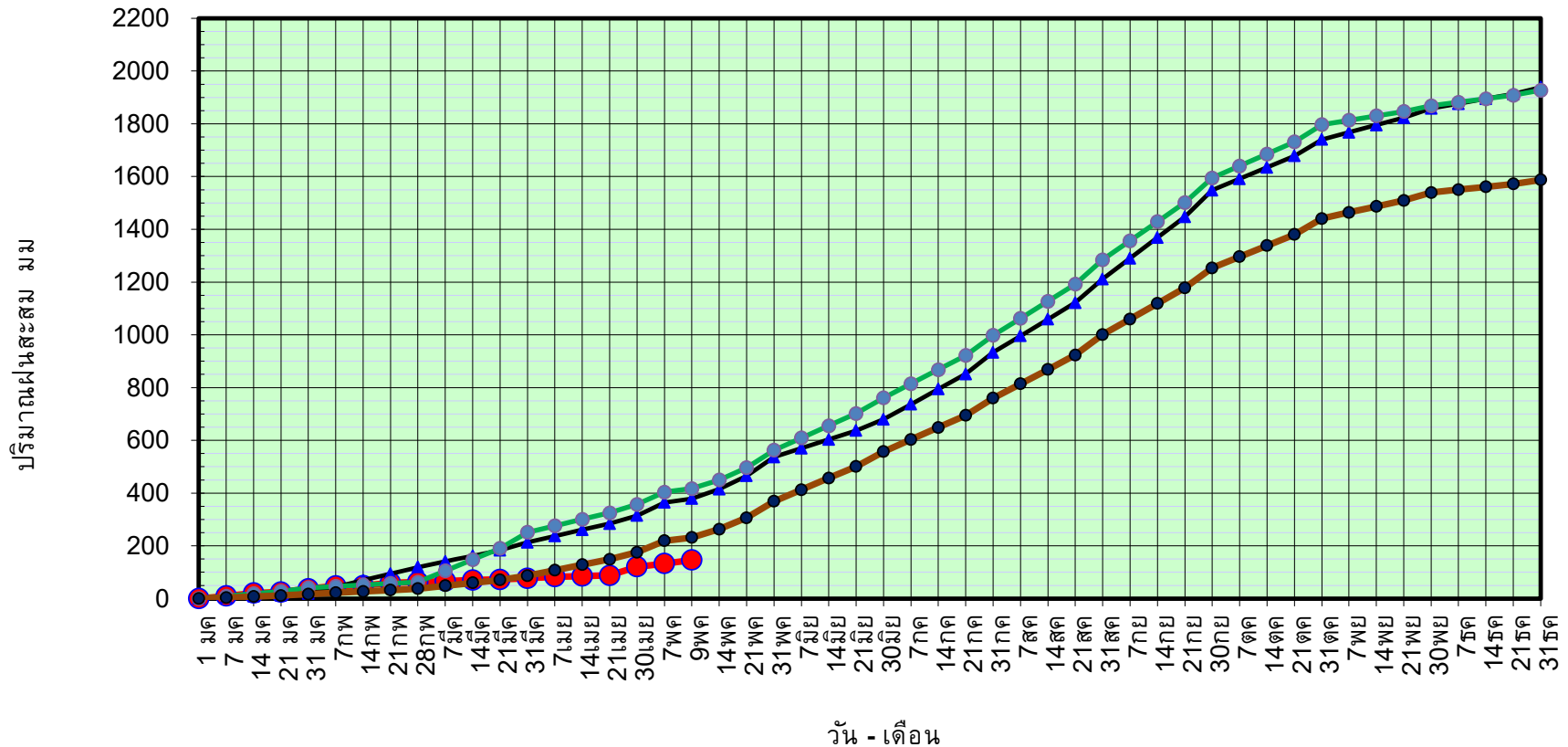
ปี65 = 379.02 มม. (สะสมทั้งปี = 1,939.17 มม.)

ปี66 = 145.91 มม.

เปรียบเทียบกับ ปี 65 **มีค่าน้อยกว่า** -233.11 มม.

เปรียบเทียบกับฝนเฉลี่ย 30 ปี **มีค่าน้อยกว่า** -85.75 มม.

ปริมาณฝนสะสมปี 2554-2565-2566 เทียบกับค่าเฉลี่ย 30 ปี



ข้อมูลจากกรมอุตุนิยมวิทยาจำนวน 128
สถานีข้อมูลปริมาณฝนสะสมถึง วันที่
9 พฤษภาคม 2566



ศูนย์เมขลา กองวิเคราะห์และประเมินสถานการณ์ฯ กรมทรัพยากรน้ำ

วันที่ 9 พฤษภาคม 2566

ฝน30ปี = 231.66 มม. (สะสมทั้งปี = 1,587.50 มม.)

ปี65 = 379.02 มม. (สะสมทั้งปี = 1,939.17 มม.)

ปี66 = 145.91 มม.

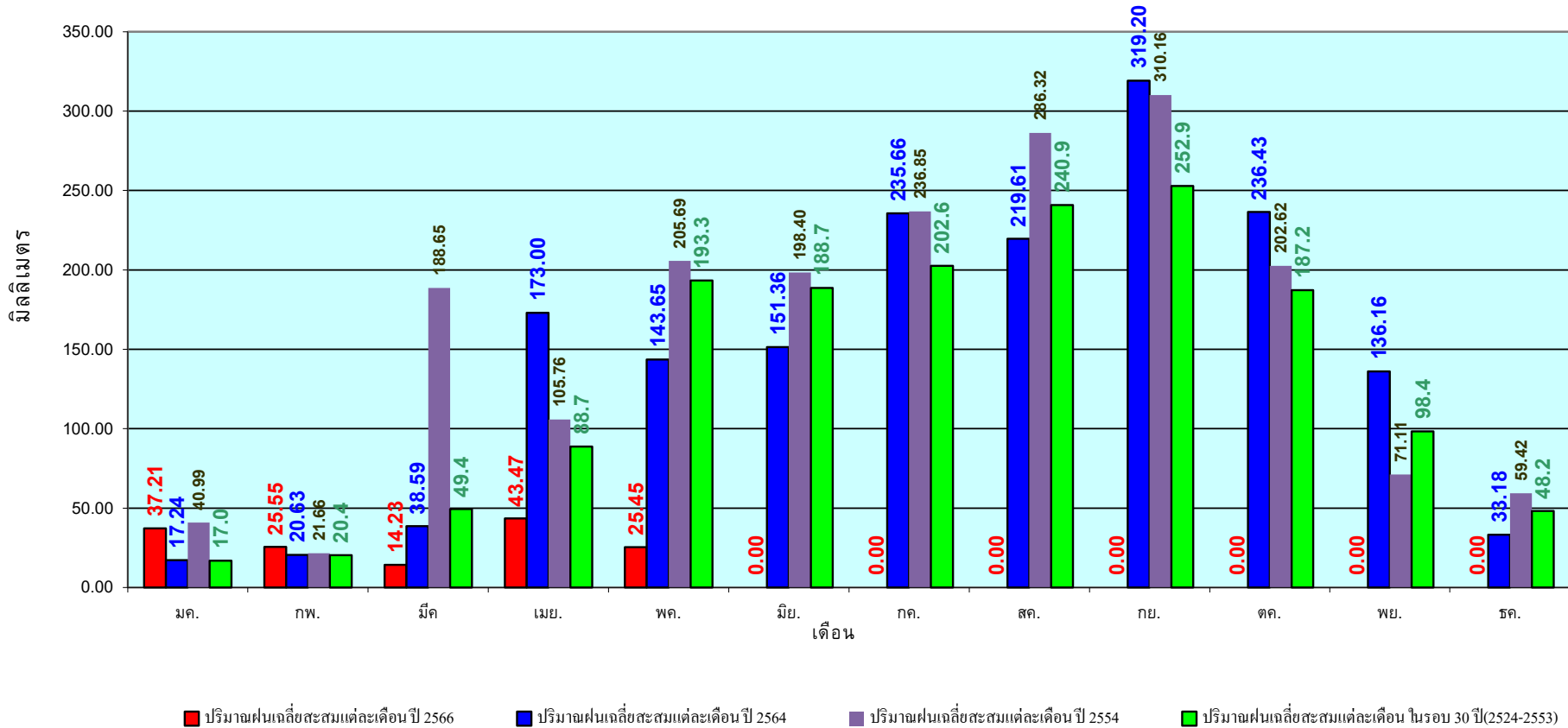
เปรียบเทียบกับ ปี 65

มีค่าน้อยกว่า -233.11 มม.

เปรียบเทียบกับฝนเฉลี่ย 30 ปี

มีค่าน้อยกว่า -85.75 มม.

ปริมาณฝนเฉลี่ยรายเดือนของประเทศ



ข้อมูลจากกรมอุตุนิยมวิทยาจำนวน 128
สถานีข้อมูลปริมาณฝนสะสมถึง วันที่
9 พฤษภาคม 2566

วันที่ 9 พฤษภาคม 2566

ฝน30ปี = 166.02 มม. (สะสมทั้งปี = 1,230.90 มม.)

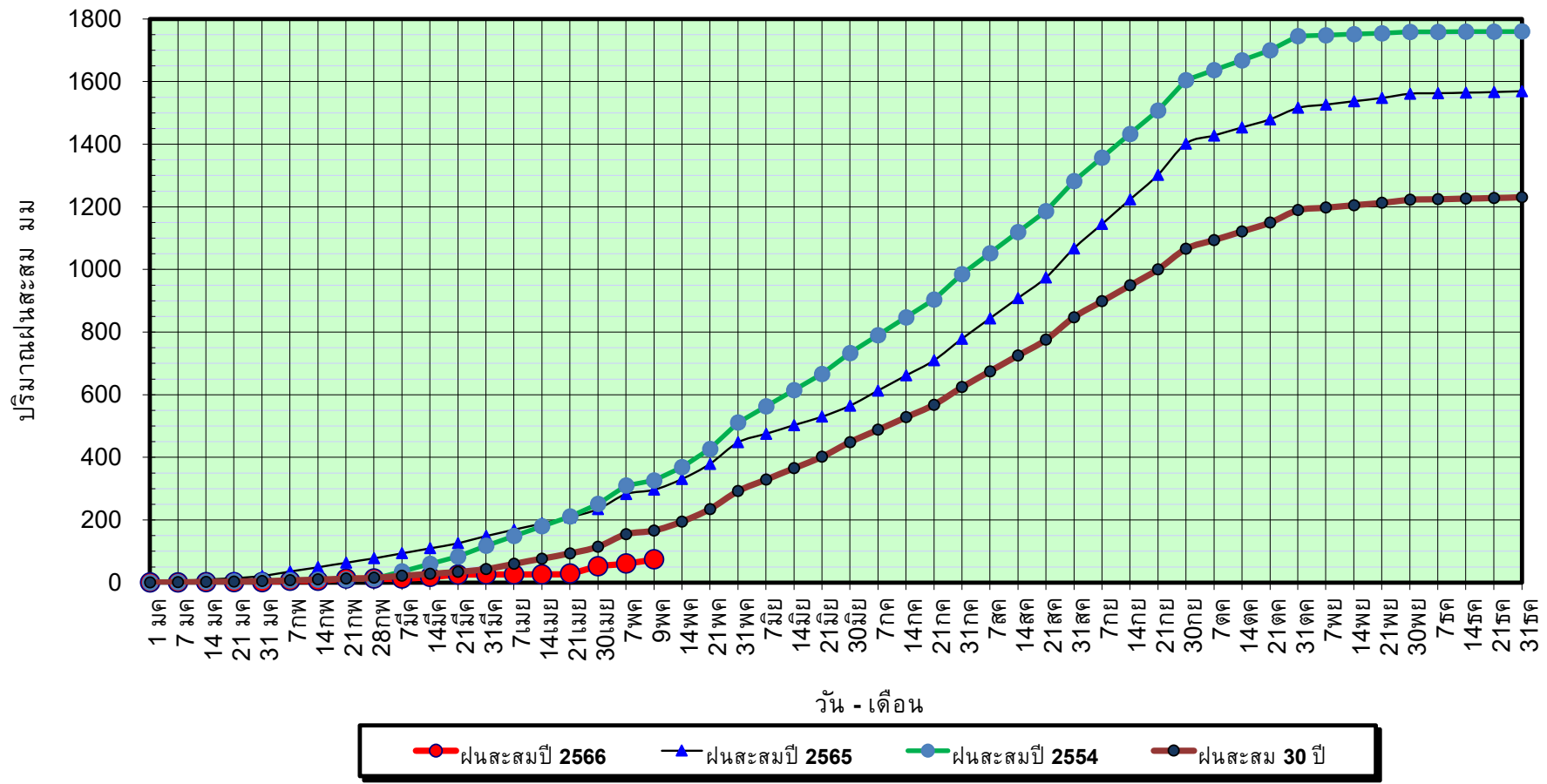
ปี65 = 296.52 มม. (สะสมทั้งปี = 1,569.23 มม.)

ปี66 = 74.02 มม.

เปรียบเทียบกับ ปี 65 **มีค่าน้อยกว่า** -222.50 มม.

เปรียบเทียบกับฝนเฉลี่ย 30 ปี **มีค่าน้อยกว่า** -92.00 มม.

ปริมาณฝนสะสมภาคเหนือ



ข้อมูลจากกรมอุตุนิยมวิทยาจำนวน 33
สถานีข้อมูลปริมาณฝนสะสมถึง วันที่
9 พฤษภาคม 2566

วันที่ 9 พฤษภาคม 2566

ฝน30ปี = 166.02 มม. (สะสมทั้งปี = 1,230.90 มม.)

ปี65 = 296.52 มม. (สะสมทั้งปี = 1,569.23 มม.)

ปี66 = 74.02 มม.

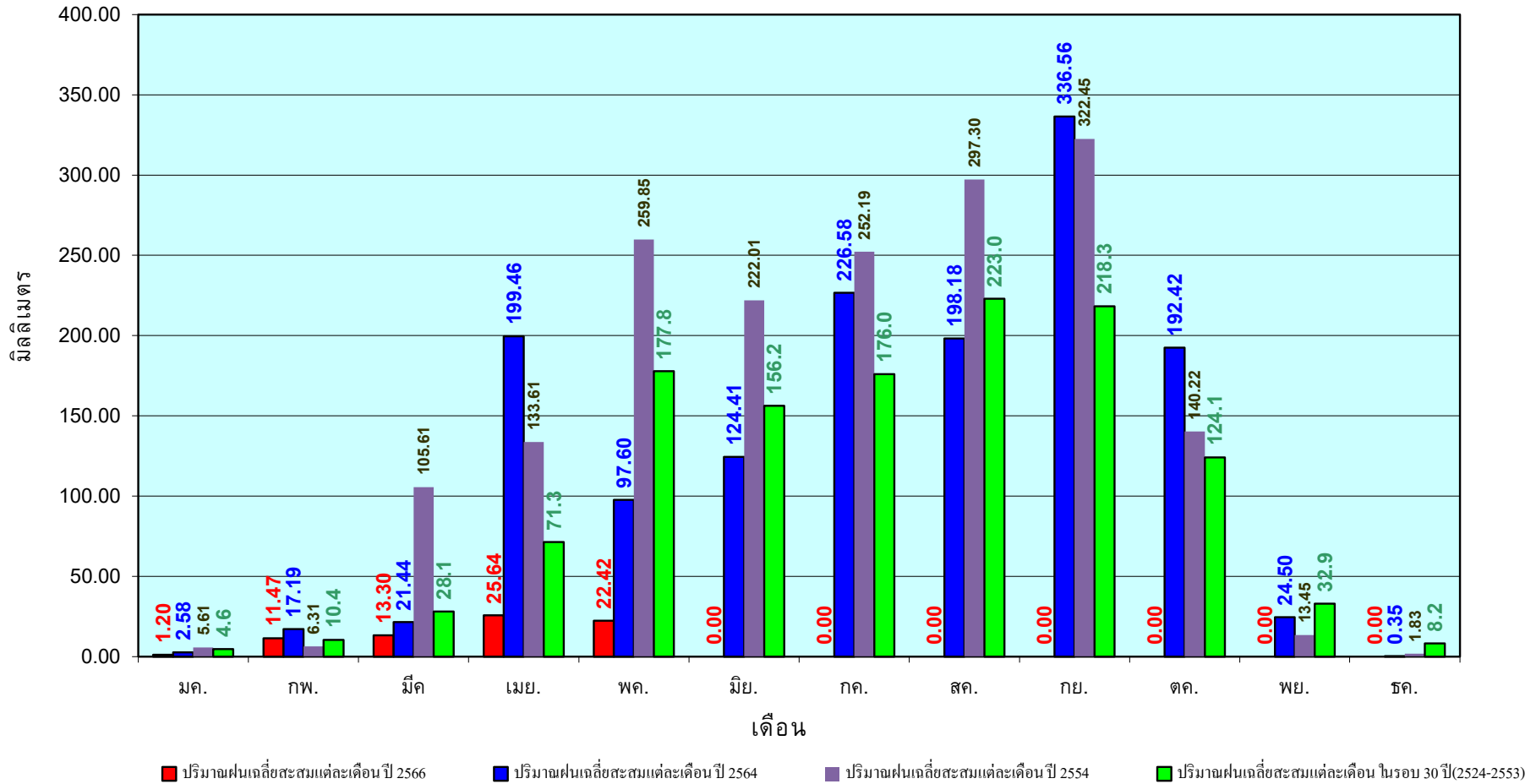
เปรียบเทียบกับ ปี 65

มีค่าน้อยกว่า -222.50 มม.

เปรียบเทียบกับฝนเฉลี่ย 30 ปี

มีค่าน้อยกว่า -92.00 มม.

ปริมาณฝนเฉลี่ยสะสมรายเดือน ภาคเหนือ



ข้อมูลจากกรมอุตุนิยมวิทยาจำนวน33
สถานีข้อมูลปริมาณฝนสะสมถึง วันที่
9 พฤษภาคม 2566

วันที่ 9 พฤษภาคม 2566

ฝน30ปี = 208.62 มม. (สะสมทั้งปี = 1,404.50 มม.)

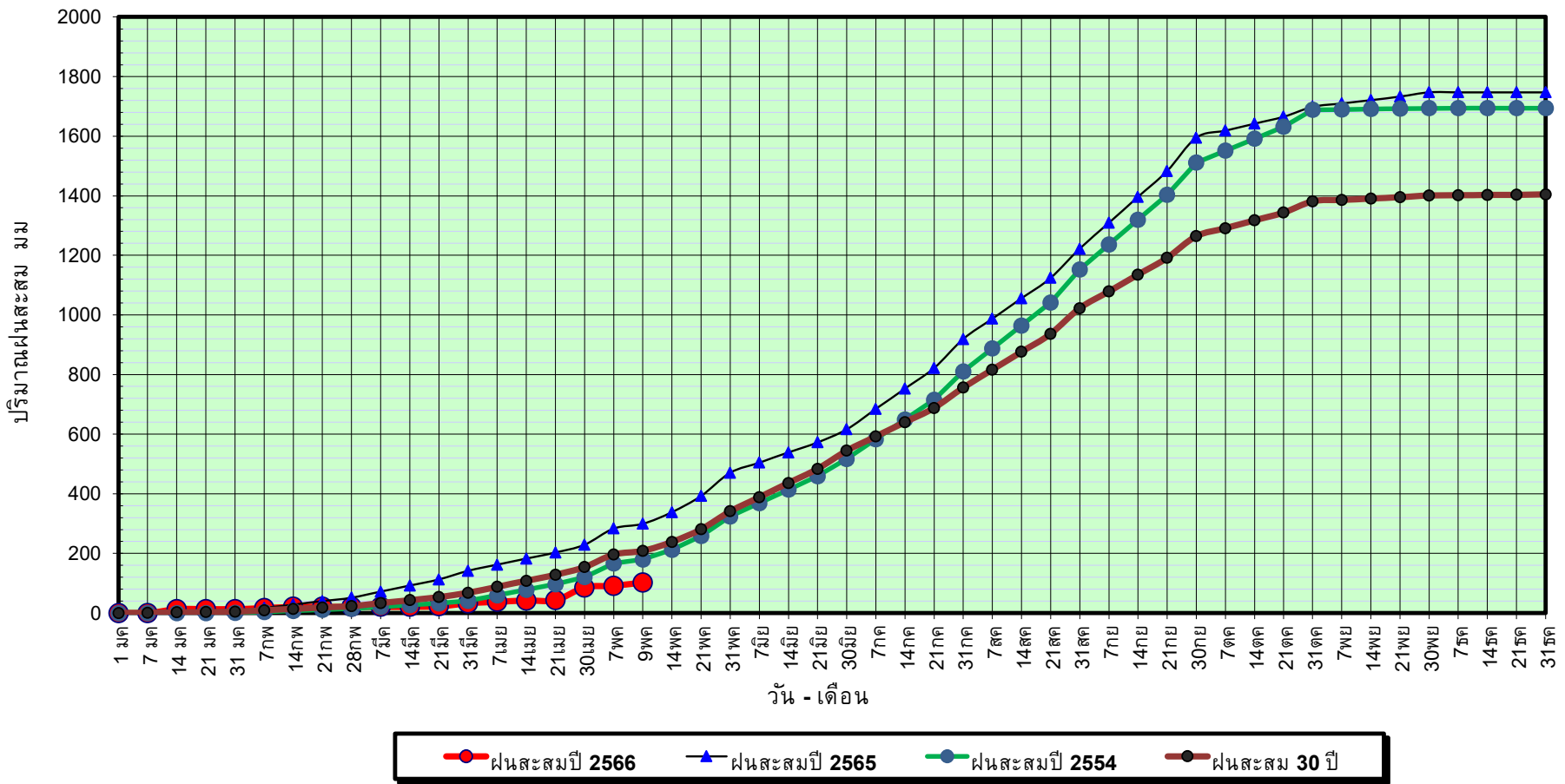
ปี65 = 299.46 มม. (สะสมทั้งปี = 1,747.06 มม.)

ปี66 = 102.72 มม.

เปรียบเทียบกับ ปี 65 **มีค่าน้อยกว่า** -196.73 มม.

เปรียบเทียบกับฝนเฉลี่ย 30 ปี **มีค่าน้อยกว่า** -105.90 มม.

ปริมาณฝนสะสมภาคตะวันออกเฉียงเหนือ



ข้อมูลจากกรมอุตุนิยมวิทยาจำนวน 31
สถานีข้อมูลปริมาณฝนสะสมถึง วันที่
9 พฤษภาคม 2566



กองวิเคราะห์และประเมินสถานการณ์น้ำ กรมทรัพยากรน้ำ

วันที่ 9 พฤษภาคม 2566

ฝน30ปี = 208.62 มม. (สะสมทั้งปี = 1,404.50 มม.)

ปี65 = 299.46 มม. (สะสมทั้งปี = 1,747.06 มม.)

ปี66 = 102.72 มม.

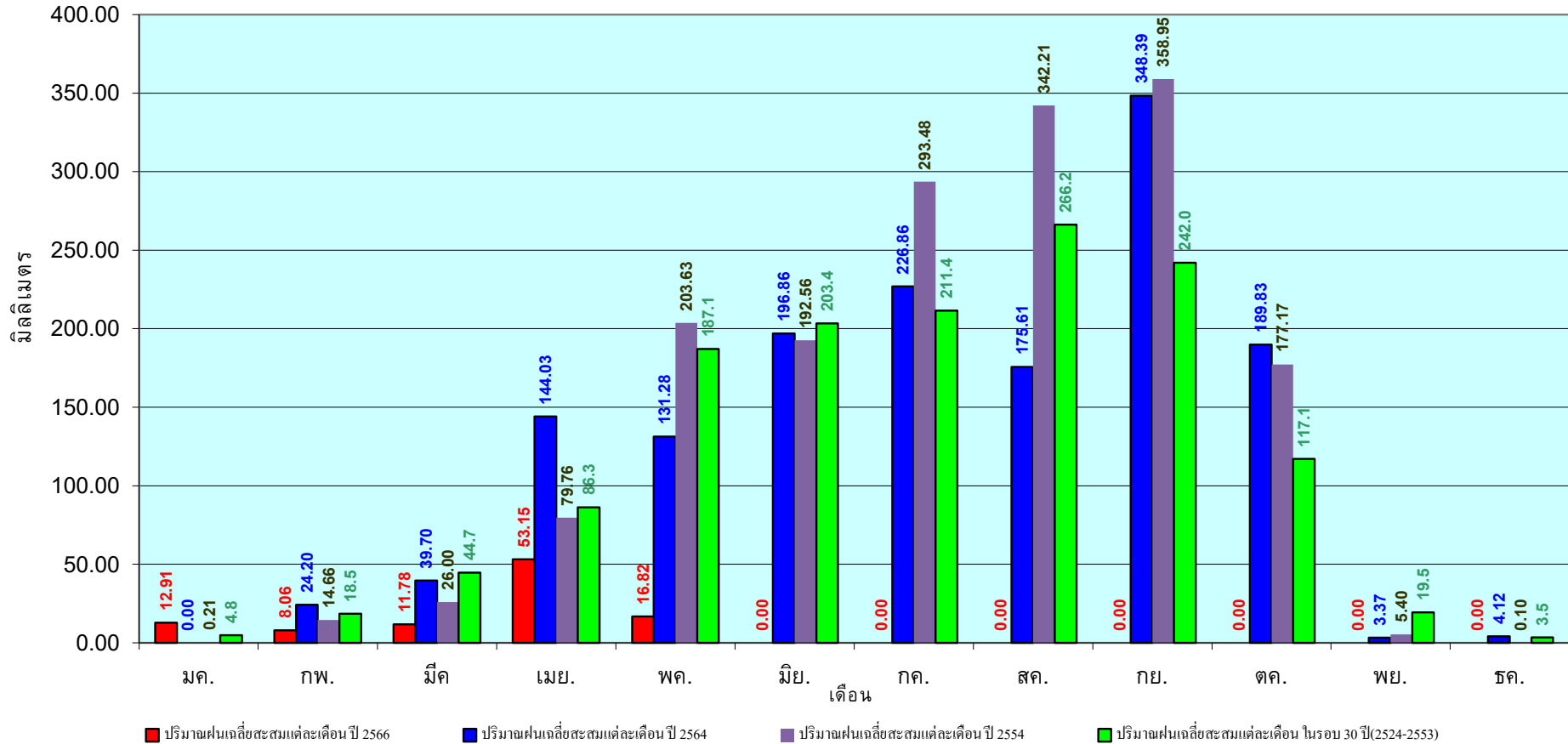
เปรียบเทียบกับ ปี 65

มีค่าน้อยกว่า -196.73 มม.

เปรียบเทียบกับฝนเฉลี่ย 30 ปี

มีค่าน้อยกว่า -105.90 มม.

ปริมาณฝนเฉลี่ยสะสมรายเดือน ภาคตะวันออกเฉียงเหนือ



ข้อมูลจากกรมอุตุนิยมวิทยาจำนวน 31
สถานีข้อมูลปริมาณฝนสะสมถึง วันที่
9 พฤษภาคม 2566



ศูนย์เมขลา



กองวิเคราะห์และประเมินสถานการณ์ กรมทรัพยากรน้ำ

วันที่ 9 พฤษภาคม 2566

ฝน30ปี = 184.56 มม. (สะสมทั้งปี = 1,275.20 มม.)

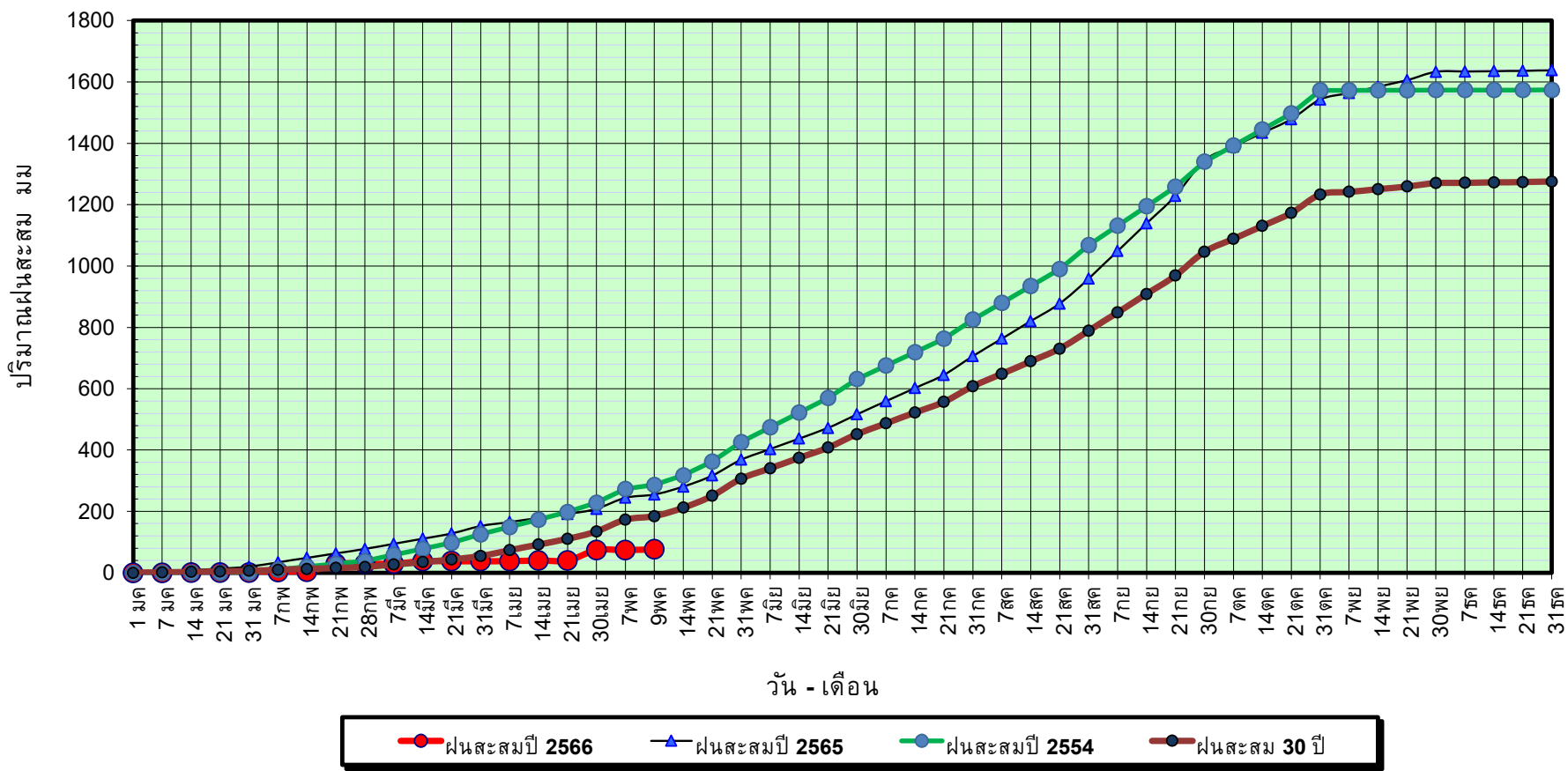
ปี65 = 255.10 มม. (สะสมทั้งปี = 1,637.47 มม.)

ปี66 = 76.98 มม.

เปรียบเทียบกับ ปี 65 **มีค่าน้อยกว่า** -178.12 มม.

เปรียบเทียบกับฝนเฉลี่ย 30 ปี **มีค่าน้อยกว่า** -107.59 มม.

ปริมาณฝนสะสมภาคกลาง



ข้อมูลจากกรมอุตุนิยมวิทยาจำนวน 14
สถานีข้อมูลปริมาณฝนสะสมถึง วันที่
9 พฤษภาคม 2566



กองวิเคราะห์และประเมินสถานการณ์น้ำ กรมทรัพยากรน้ำ

วันที่ 9 พฤษภาคม 2566

ฝน30ปี = 184.56 มม. (สะสมทั้งปี = 1,275.20 มม.)

ปี65 = 255.10 มม. (สะสมทั้งปี = 1,637.47 มม.)

ปี66 = 76.98 มม.

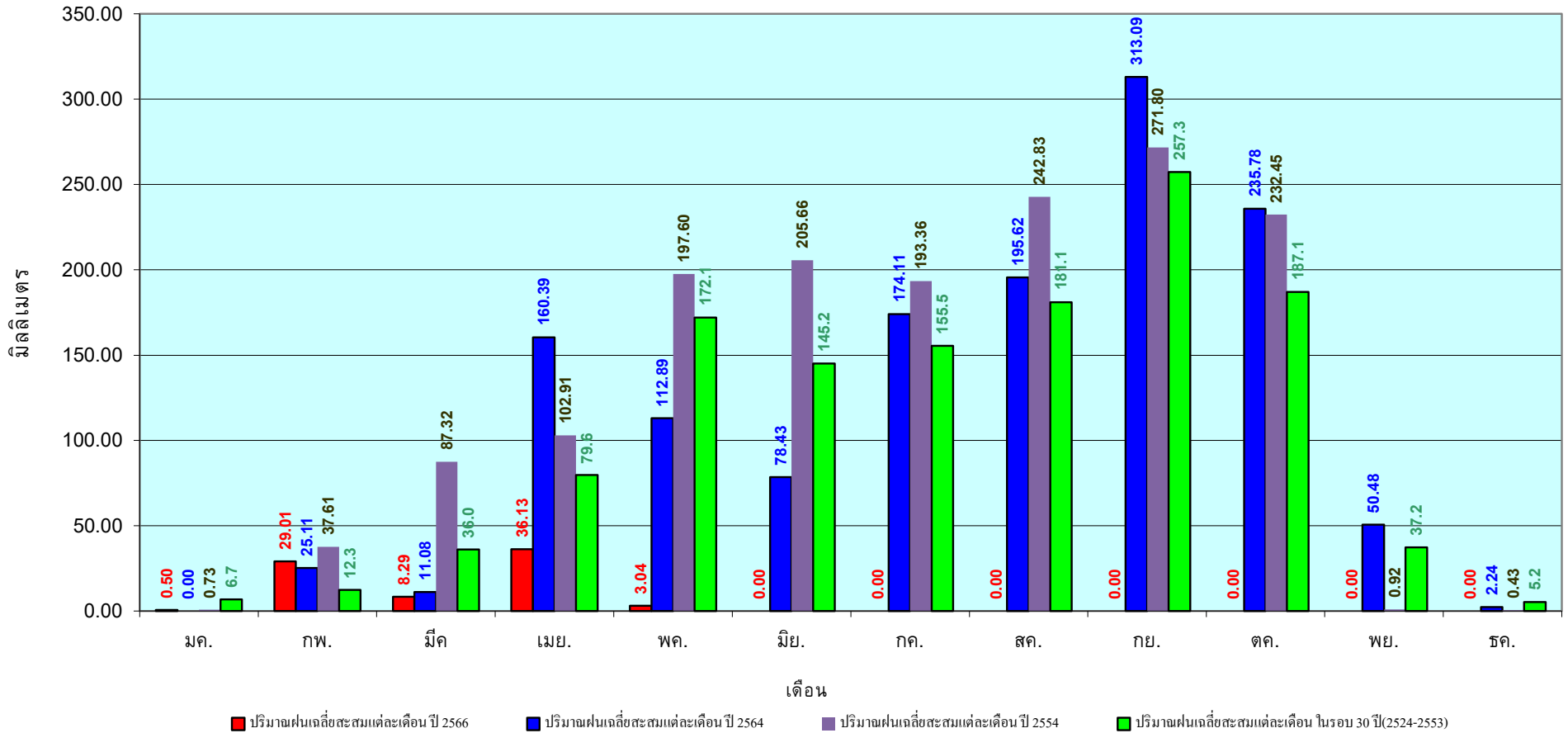
เปรียบเทียบกับ ปี 65

มีค่าน้อยกว่า -178.12 มม.

เปรียบเทียบกับฝนเฉลี่ย 30 ปี

มีค่าน้อยกว่า -107.59 มม.

ปริมาณฝนเฉลี่ยสะสมรายเดือน ภาคกลาง



ข้อมูลจากกรมอุตุนิยมวิทยาจำนวน 14
สถานีข้อมูลปริมาณฝนสะสมถึง วันที่
9 พฤษภาคม 2566



ศูนย์เมฆลา



กองวิเคราะห์และประเมินสถานการณ์น้ำ กรมทรัพยากรน้ำ

วันที่ 9 พฤษภาคม 2566

ฝน30ปี = 271.87 มม. (สะสมทั้งปี = 1,888.80 มม.)

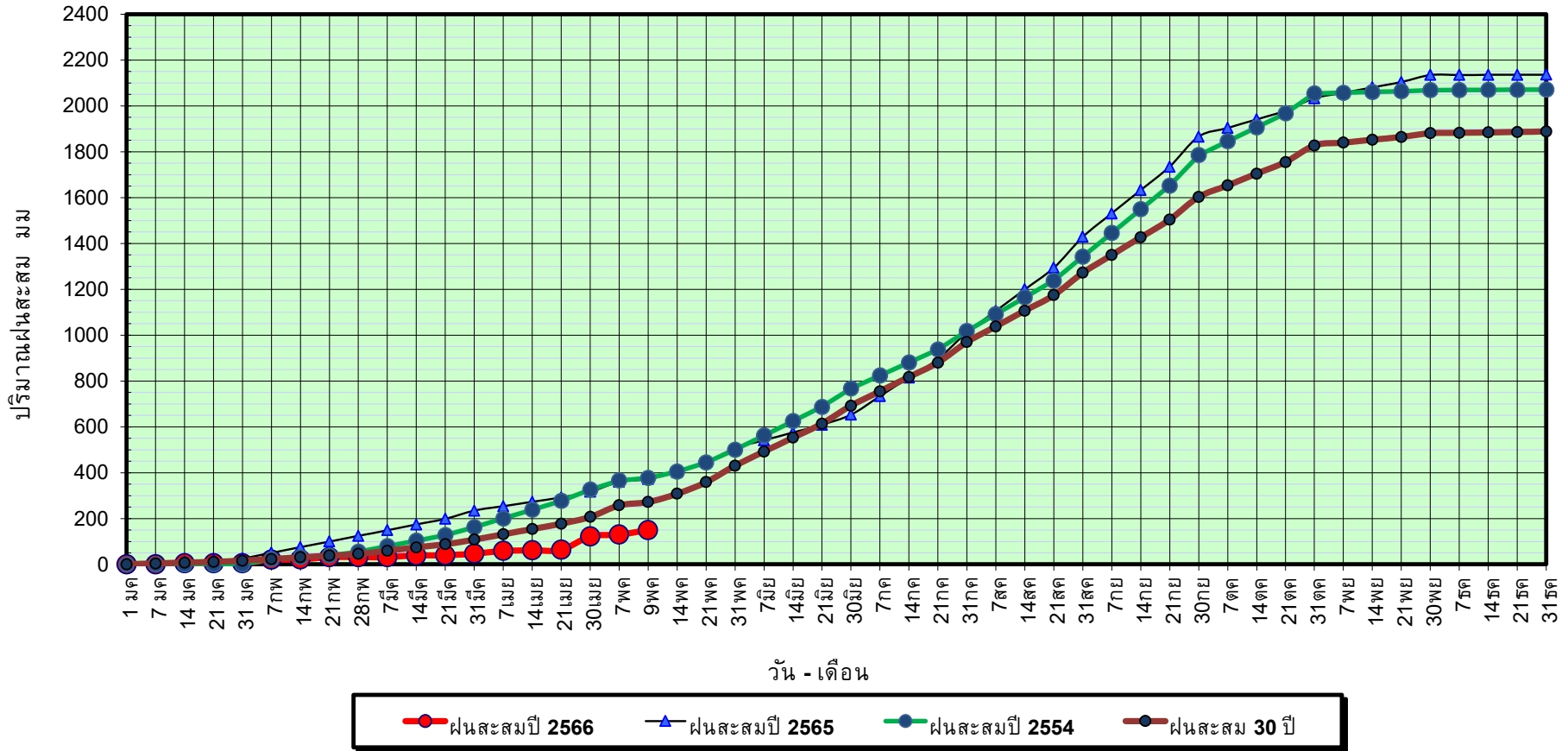
ปี65 = 372.06 มม. (สะสมทั้งปี = 2,135.92 มม.)

ปี66 = 149.91 มม.

เปรียบเทียบกับ ปี 65 **มีค่าน้อยกว่า** -222.16 มม.

เปรียบเทียบกับฝนเฉลี่ย 30 ปี **มีค่าน้อยกว่า** -121.97 มม.

ปริมาณฝนสะสมภาคตะวันออก



ข้อมูลจากกรมอุตุนิยมวิทยาจำนวน 16
สถานีข้อมูลปริมาณฝนสะสมถึง วันที่
9 พฤษภาคม 2566



ศูนย์เมขลา กองวิเคราะห์และประเมินสถานการณ์น้ำ กรมทรัพยากรน้ำ

วันที่ 9 พฤษภาคม 2566

ฝน30ปี = 271.87 มม. (สะสมทั้งปี = 1,888.80 มม.)

ปี65 = 372.06 มม. (สะสมทั้งปี = 2,135.92 มม.)

ปี66 = 149.91 มม.

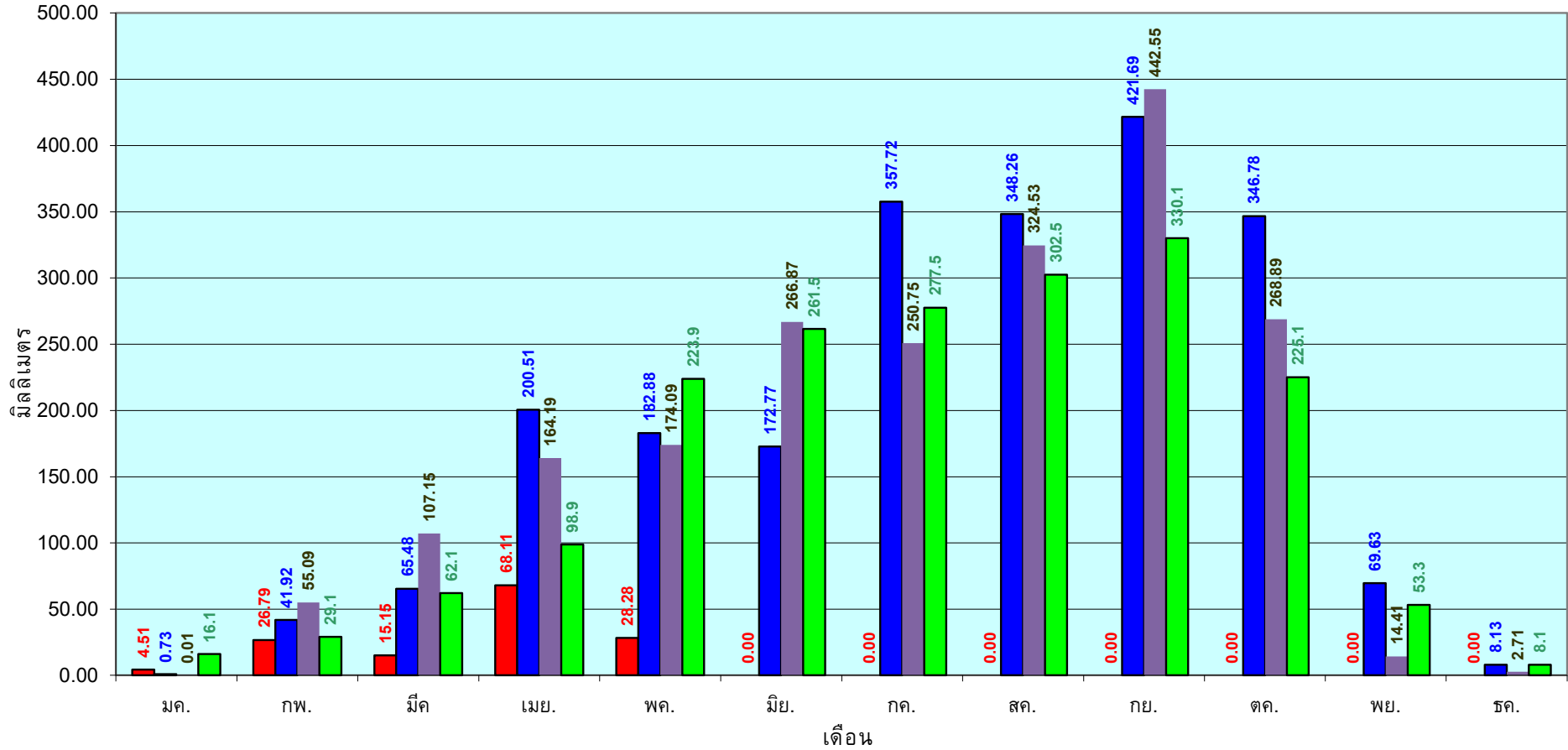
เปรียบเทียบกับ ปี 65

มีค่าน้อยกว่า -222.16 มม.

เปรียบเทียบกับฝนเฉลี่ย 30 ปี

มีค่าน้อยกว่า -121.97 มม.

ปริมาณฝนเฉลี่ยสะสมรายเดือน ภาคตะวันออก



■ ปริมาณฝนเฉลี่ยสะสมแต่ละเดือนปี 2566

■ ปริมาณฝนเฉลี่ยสะสมแต่ละเดือนปี 2564

■ ปริมาณฝนเฉลี่ยสะสมแต่ละเดือนปี 2554

■ ปริมาณฝนเฉลี่ยสะสมแต่ละเดือนในรอบ 30 ปี(2524-2553)

ข้อมูลจากกรมอุตุนิยมวิทยาจำนวน 16
สถานีข้อมูลปริมาณฝนสะสมถึง วันที่
9 พฤษภาคม 2566



ศูนย์เมขลา กองวิเคราะห์และประเมินสถานการณ์น้ำ กรมทรัพยากรน้ำ

วันที่ 9 พฤษภาคม 2566

ฝน30ปี = 162.72 มม. (สะสมทั้งปี = 1,195.72 มม.)

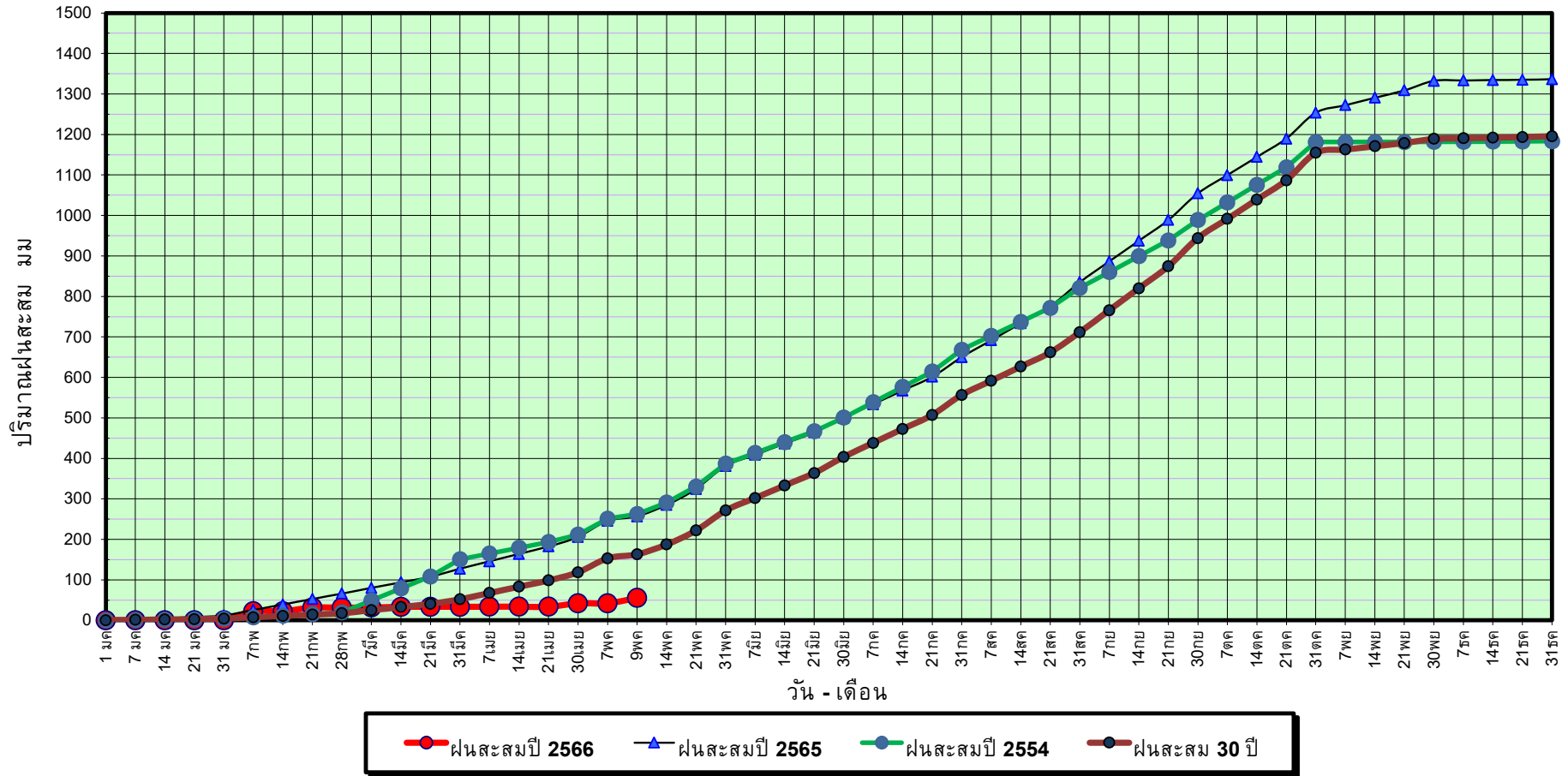
ปี65 = 256.73 มม. (สะสมทั้งปี = 1,336.48 มม.)

ปี66 = 55.14 มม.

เปรียบเทียบกับ ปี 65 **มีค่าน้อยกว่า** -201.59 มม.

เปรียบเทียบกับฝนเฉลี่ย 30 ปี **มีค่าน้อยกว่า** -107.58 มม.

ปริมาณฝนสะสมภาคตะวันตก



ข้อมูลจากกรมอุตุนิยมวิทยาจำนวน 5
สถานีข้อมูลปริมาณฝนสะสมถึง วันที่
9 พฤษภาคม 2566



ศูนย์เมขลา



กองวิเคราะห์และประเมินสถานการณ์ฯ กรมทรัพยากรน้ำ

วันที่ 9 พฤษภาคม 2566

ฝน30ปี = 162.72 มม. (สะสมทั้งปี = 1,195.72 มม.)

ปี65 = 256.73 มม. (สะสมทั้งปี = 1,336.48 มม.)

ปี66 = 55.14 มม.

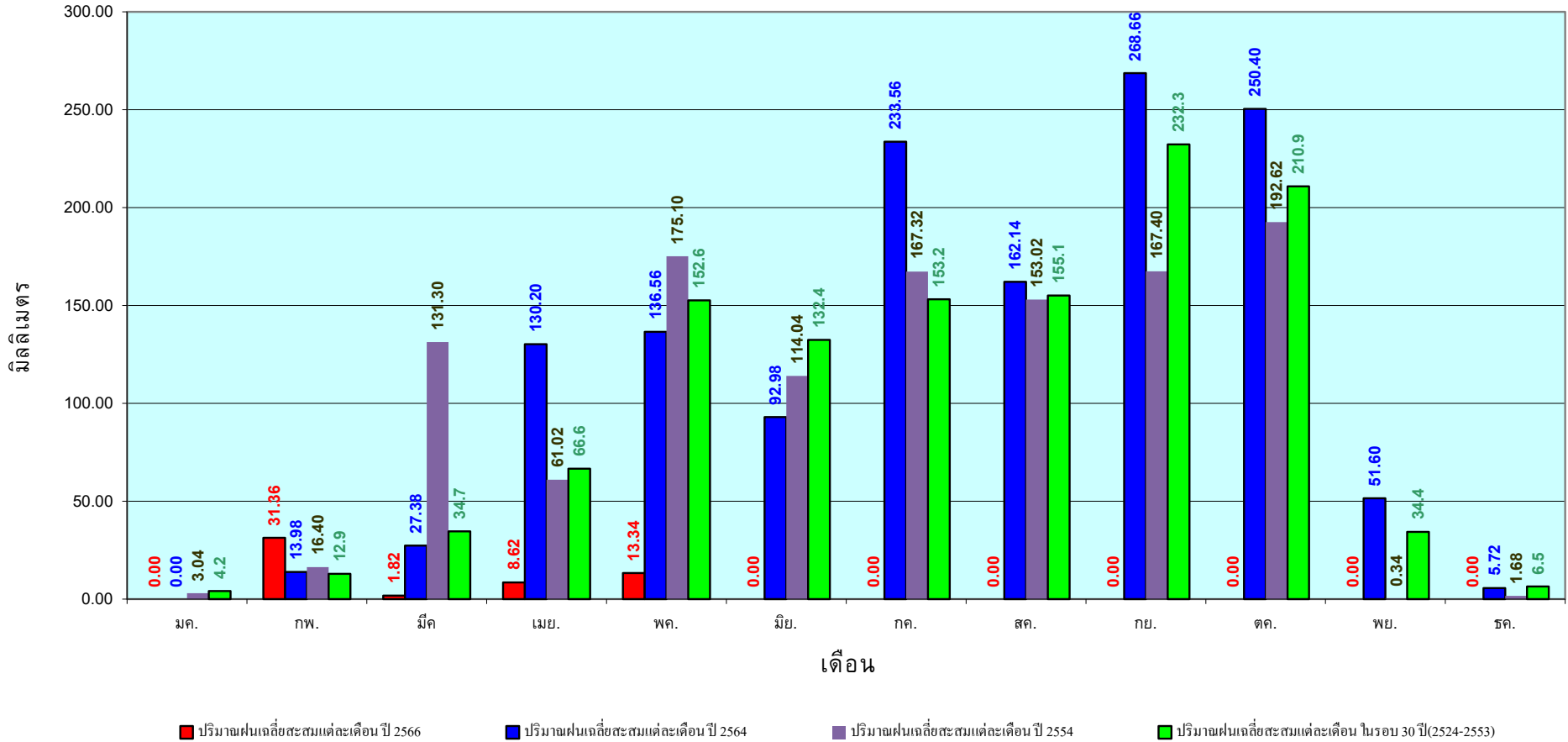
เปรียบเทียบกับ ปี 65

มีค่าน้อยกว่า -201.59 มม.

เปรียบเทียบกับฝนเฉลี่ย 30 ปี

มีค่าน้อยกว่า -107.58 มม.

ปริมาณฝนเฉลี่ยสะสมรายเดือน ภาคตะวันตก



ข้อมูลจากกรมอุตุนิยมวิทยาจำนวน 5
สถานีข้อมูลปริมาณฝนสะสมถึง วันที่
9 พฤษภาคม 2566



กองวิเคราะห์และประเมินสถานการณ์น้ำ กรมทรัพยากรน้ำ

วันที่ 9 พฤษภาคม 2566

ฝน30ปี = 375.72 มม. (สะสมทั้งปี = 2,271.55 มม.)

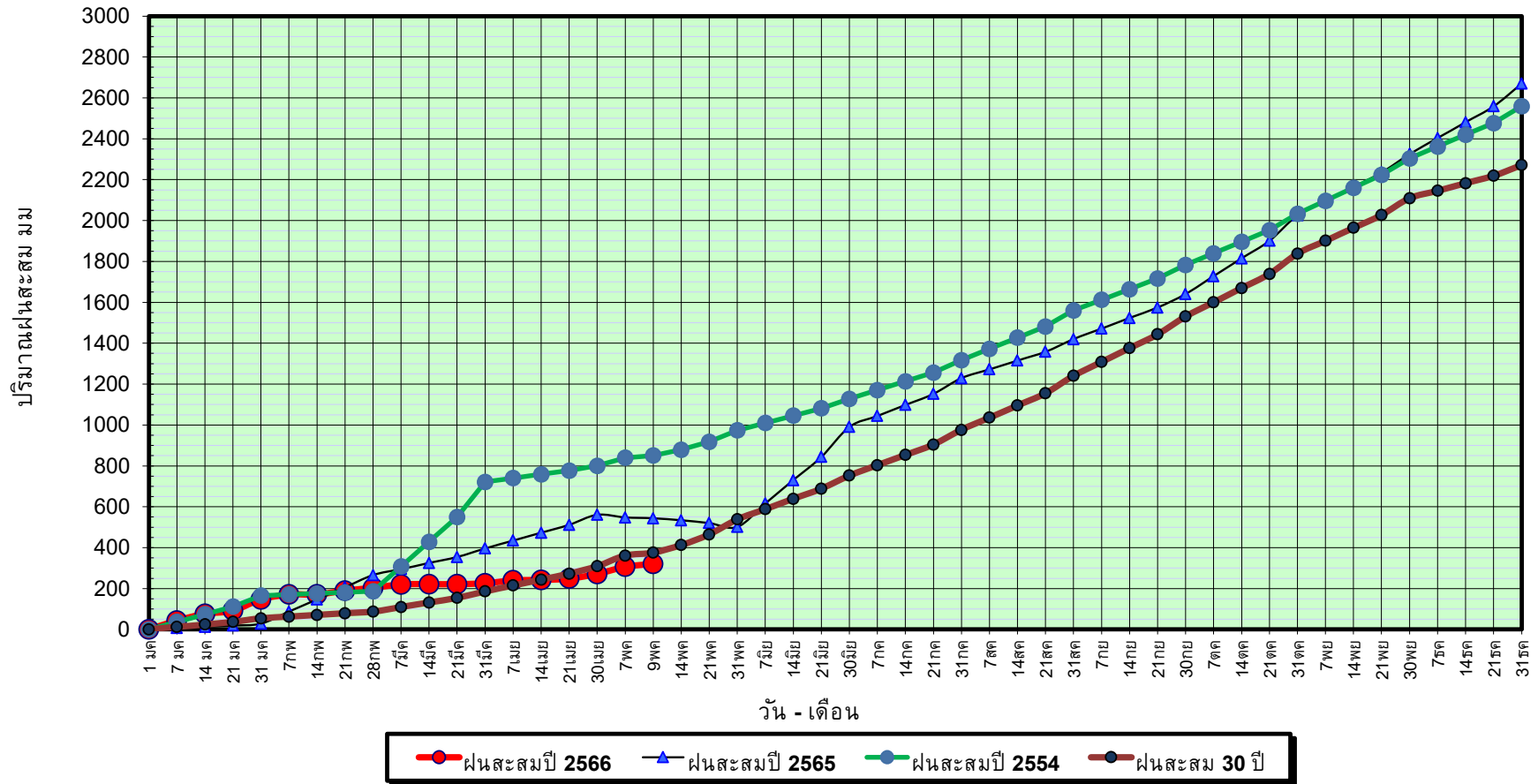
ปี65 = 543.53 มม. (สะสมทั้งปี = 2,670.19 มม.)

ปี66 = 320.61 มม.

เปรียบเทียบกับ ปี 65 **มีค่าน้อยกว่า** -222.92 มม.

เปรียบเทียบกับฝนเฉลี่ย 30 ปี **มีค่าน้อยกว่า** -55.12 มม.

ปริมาณฝนสะสมภาคใต้



ข้อมูลจากกรมอุตุนิยมวิทยาจำนวน 29
สถานีข้อมูลปริมาณฝนสะสมถึง วันที่
9 พฤษภาคม 2566



ศูนย์เมขลา กองวิเคราะห์และประเมินสถานการณ์น้ำ กรมทรัพยากรน้ำ

วันที่ 9 พฤษภาคม 2566

ฝน30ปี = 375.72 มม. (สะสมทั้งปี = 2,271.55 มม.)

ปี65 = 543.53 มม. (สะสมทั้งปี = 2,670.19 มม.)

ปี66 = 320.61 มม.

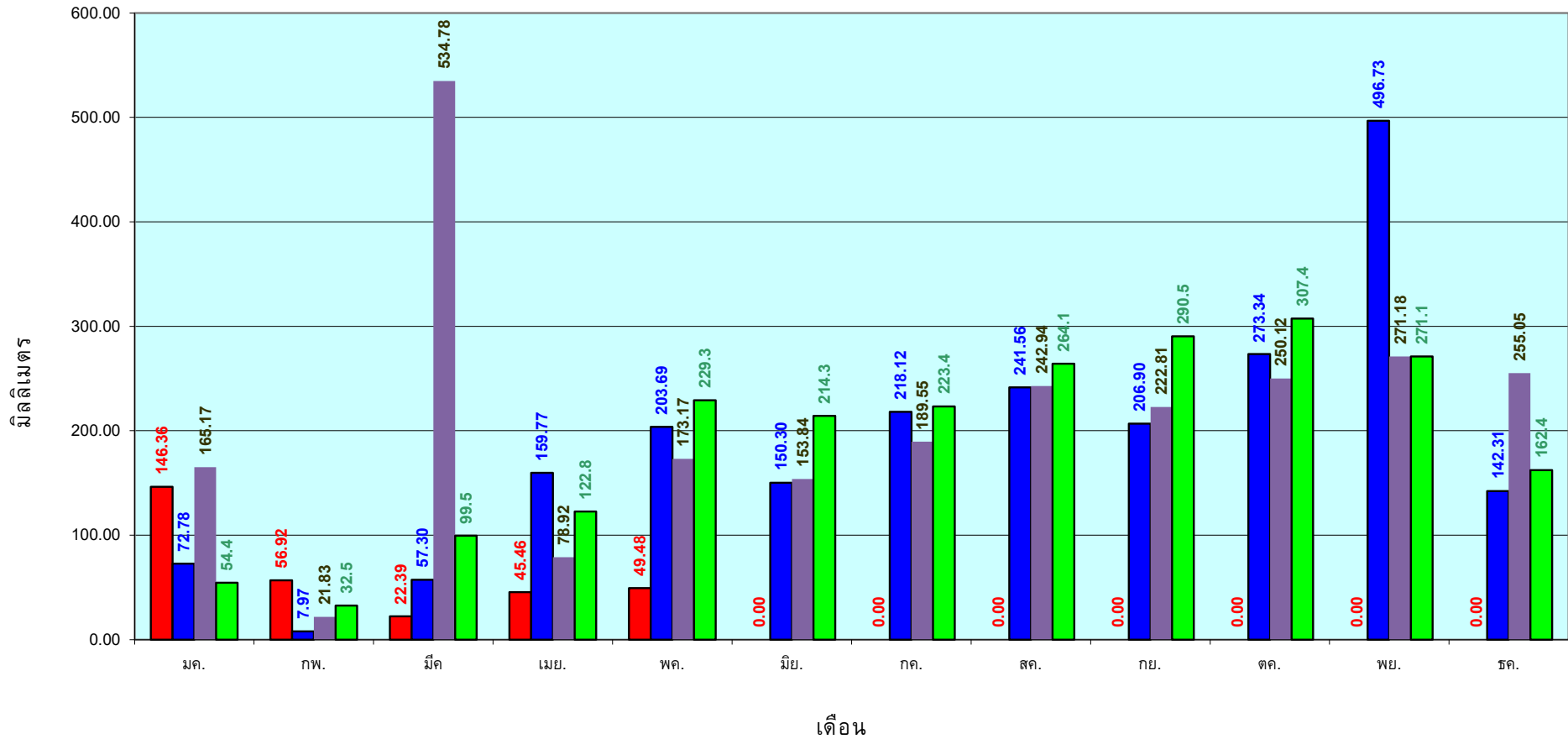
เปรียบเทียบกับ ปี 65

มีค่าน้อยกว่า -222.92 มม.

เปรียบเทียบกับฝนเฉลี่ย 30 ปี

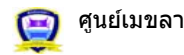
มีค่าน้อยกว่า -55.12 มม.

ปริมาณฝนเฉลี่ยสะสมรายเดือน ภาคใต้



■ ปริมาณฝนเฉลี่ยสะสมแต่ละเดือน ปี 2566 ■ ปริมาณฝนเฉลี่ยสะสมแต่ละเดือน ปี 2564 ■ ปริมาณฝนเฉลี่ยสะสมแต่ละเดือน ปี 2554 ■ ปริมาณฝนเฉลี่ยสะสมแต่ละเดือน ในรอบ 30 ปี(2524-2553)

ข้อมูลจากกรมอุตุนิยมวิทยาจำนวน 29
สถานีข้อมูลปริมาณฝนสะสมถึง วันที่
9 พฤษภาคม 2566



ศูนย์เมฆลา



กองวิเคราะห์และประเมินสถานการณ์น้ำ กรมทรัพยากรน้ำ

สถานการณ์น้ำในอ่างเก็บน้ำ
ขนาดใหญ่ และขนาดกลาง



แหล่งน้ำขนาดเล็ก

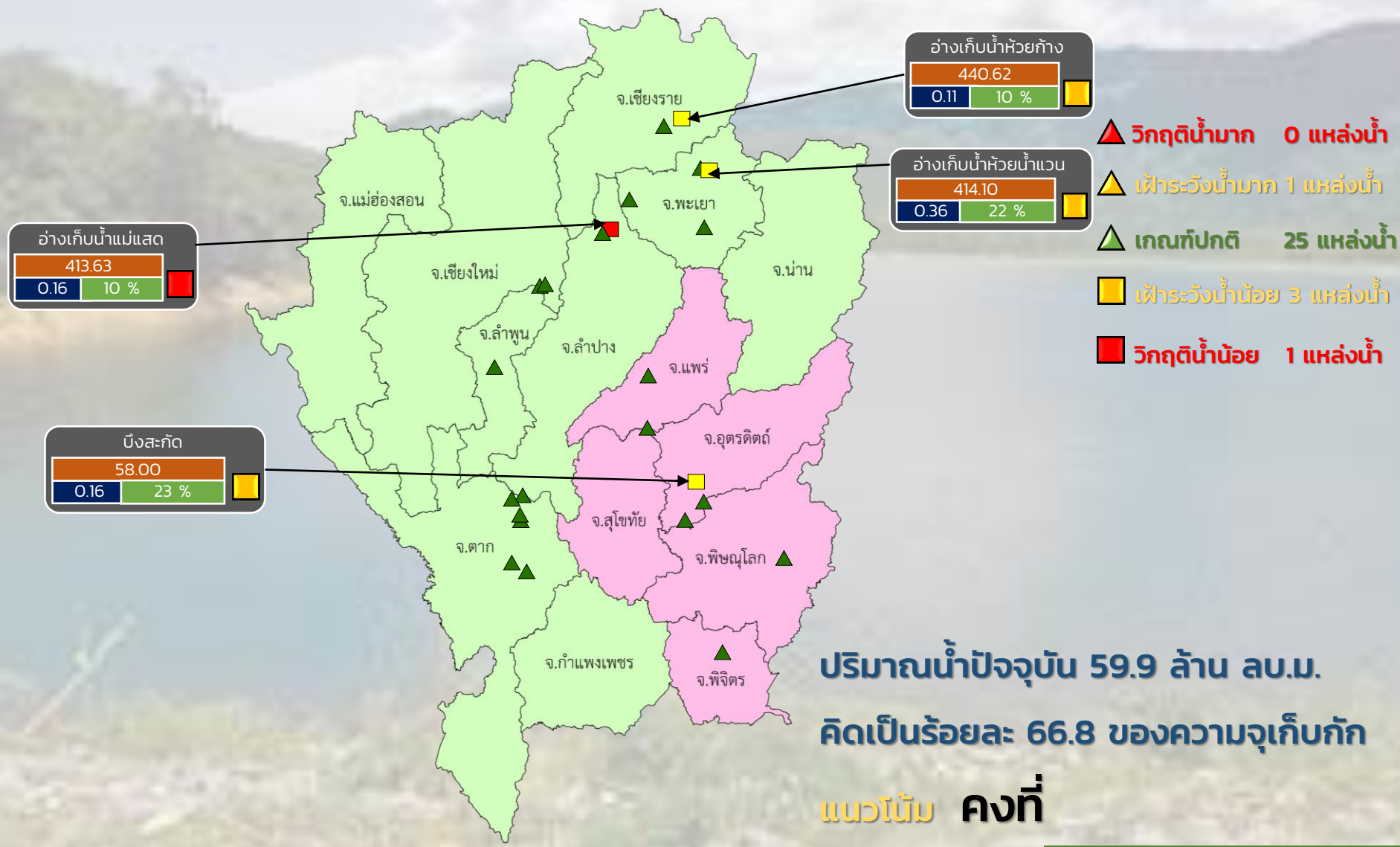




รายงานสถานการณ์ปริมาณน้ำแหล่งน้ำขนาดเล็ก ประจำวันที่ 10 พ.ค. 2566



กองวิเคราะห์และประเมินสถานการณ์น้ำ กรมทรัพยากรน้ำ



ระดับ (ม.รทก)	ปริมาตร (ล้าน ลบ.ม.)	ปริมาตร (%)
---------------	----------------------	-------------

■ สกน. 1 ■ สกน. 9



รายงาน สถานการณ์ปริมาณน้ำแหล่งน้ำขนาดเล็ก

ภาคตะวันออกเฉียงเหนือ ประจำวันที่ 10 พ.ค. 2566

สท.4 (29 แหล่งน้ำ)

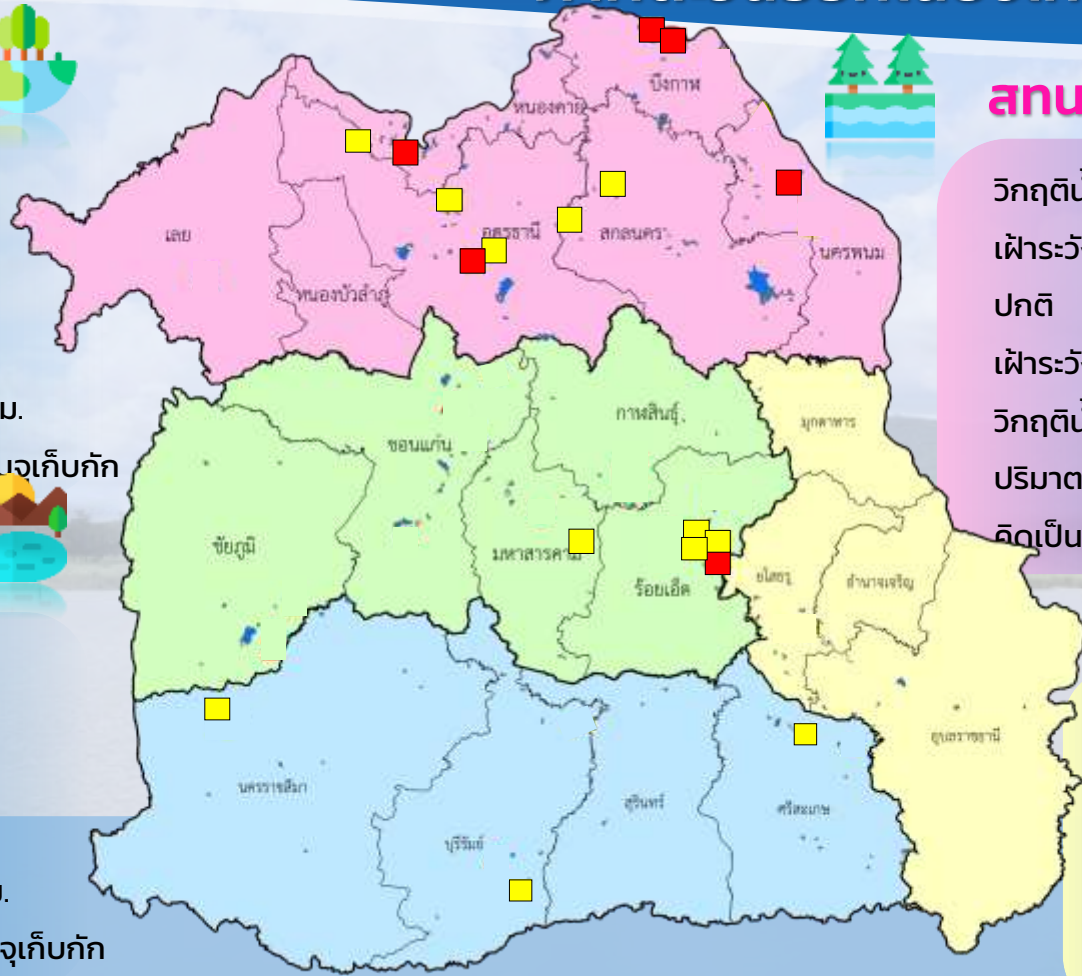


วิกฤติน้ำมาก	0	แหล่งน้ำ
เฝ้าระวังวิกฤติน้ำมาก	0	แหล่งน้ำ
ปกติ	24	แหล่งน้ำ
เฝ้าระวังน้ำน้อย	4	แหล่งน้ำ
วิกฤติน้ำน้อย	1	แหล่งน้ำ
ปริมาณน้ำปัจจุบัน	30.1	ล้าน ลบ.ม.
คิดเป็นร้อยละ	51.0	ของความจุเก็บกัก

สท.5 (13 แหล่งน้ำ)



วิกฤติน้ำมาก	0	แหล่งน้ำ
เฝ้าระวังวิกฤติน้ำมาก	0	แหล่งน้ำ
ปกติ	10	แหล่งน้ำ
เฝ้าระวังวิกฤติน้ำน้อย	3	แหล่งน้ำ
ปริมาณน้ำปัจจุบัน	17.2	ล้าน ลบ.ม.
คิดเป็นร้อยละ	53.8	ของความจุเก็บกัก



สท.3 (32 แหล่งน้ำ)

วิกฤติน้ำมาก	0	แหล่งน้ำ
เฝ้าระวังวิกฤติน้ำมาก	0	แหล่งน้ำ
ปกติ	22	แหล่งน้ำ
เฝ้าระวังวิกฤติน้ำน้อย	5	แหล่งน้ำ
วิกฤติน้ำน้อย	5	แหล่งน้ำ
ปริมาณน้ำปัจจุบัน	27.9	ล้าน ลบ.ม.
คิดเป็นร้อยละ	43.0	ของความจุเก็บกัก



สท.11 (6 แหล่งน้ำ)

วิกฤติน้ำมาก	0	แหล่งน้ำ
เฝ้าระวังวิกฤติน้ำมาก	0	แหล่งน้ำ
ปกติ	6	แหล่งน้ำ
เฝ้าระวังน้ำน้อย	0	แหล่งน้ำ
ปริมาณน้ำปัจจุบัน	10.1	ล้าน ลบ.ม.
คิดเป็นร้อยละ	61.3	ของความจุเก็บกัก

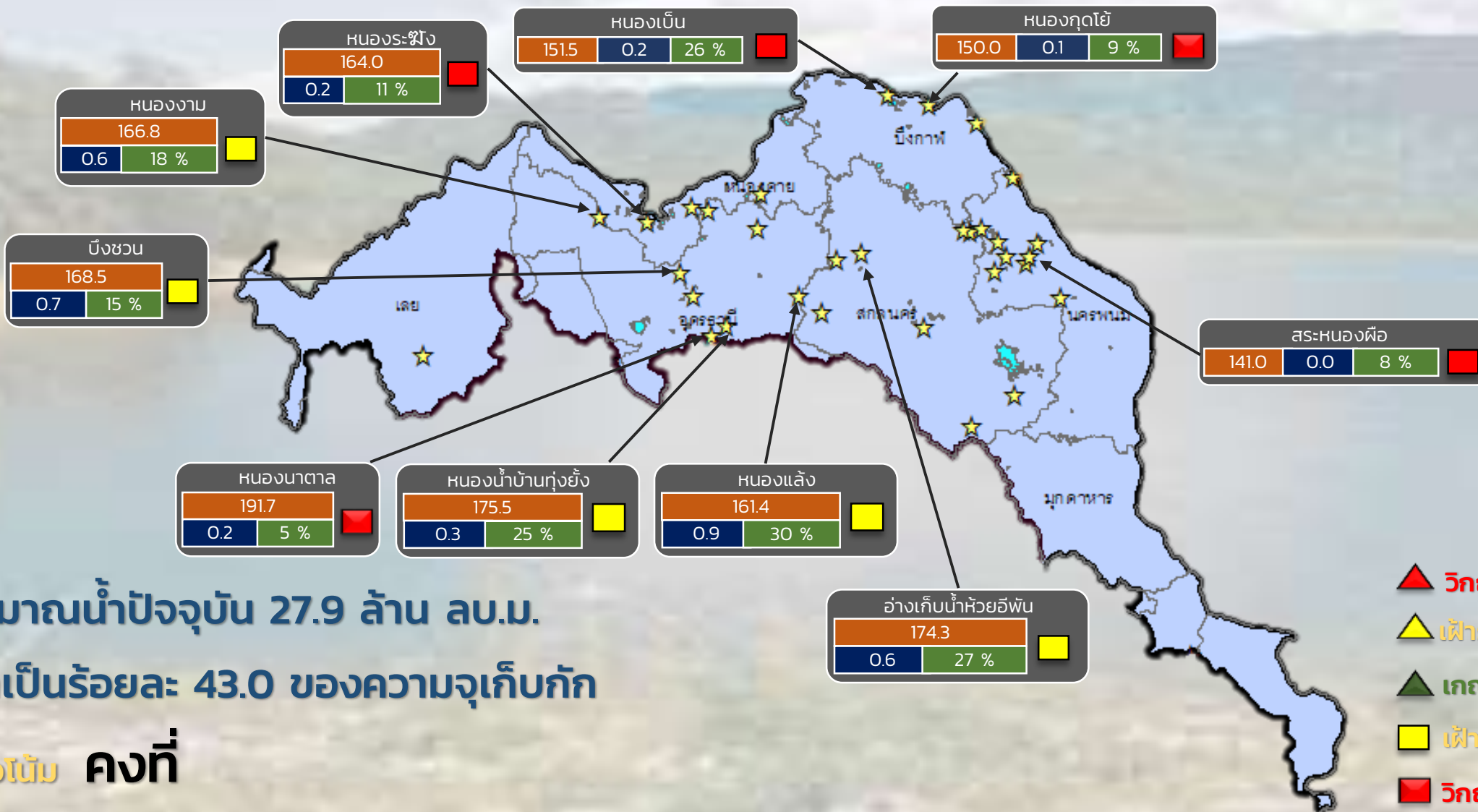
- ▲ วิกฤติน้ำมาก
- วิกฤติน้ำน้อย
- ▲ เฝ้าระวังวิกฤติน้ำมาก
- เฝ้าระวังวิกฤติน้ำน้อย

ความจุอ่างรวม 151.2 ล้าน ลบ.ม.
 ปริมาณน้ำปัจจุบัน 85.2 ล้าน ลบ.ม.

คิดเป็นร้อยละ 49.0 ของความจุเก็บกัก
 แนวโน้ม **ลดลง** ■

รายงานสถานการณ์ปริมาณน้ำแหล่งน้ำขนาดเล็ก ประจำวันที่ 10 พ.ค. 2566

กองวิเคราะห์และประเมินสถานการณ์น้ำ กรมทรัพยากรน้ำ



ปริมาณน้ำปัจจุบัน 27.9 ล้าน ลบ.ม.
คิดเป็นร้อยละ 43.0 ของความจุเก็บกัก

แนวโน้ม **คงที่**

- ▲ วิกฤติน้ำมาก 0 แหล่งน้ำ
- ▲ เฝ้าระวังน้ำมาก 0 แหล่งน้ำ
- ▲ เกณฑ์ปกติ 22 แหล่งน้ำ
- เฝ้าระวังน้ำน้อย 5 แหล่งน้ำ
- วิกฤติน้ำน้อย 5 แหล่งน้ำ

ระดับ (ม.รทก)	ปริมาตร (ล้าน ลบ.ม.)	ปริมาตร (%)
---------------	----------------------	-------------

★ สกท. 3

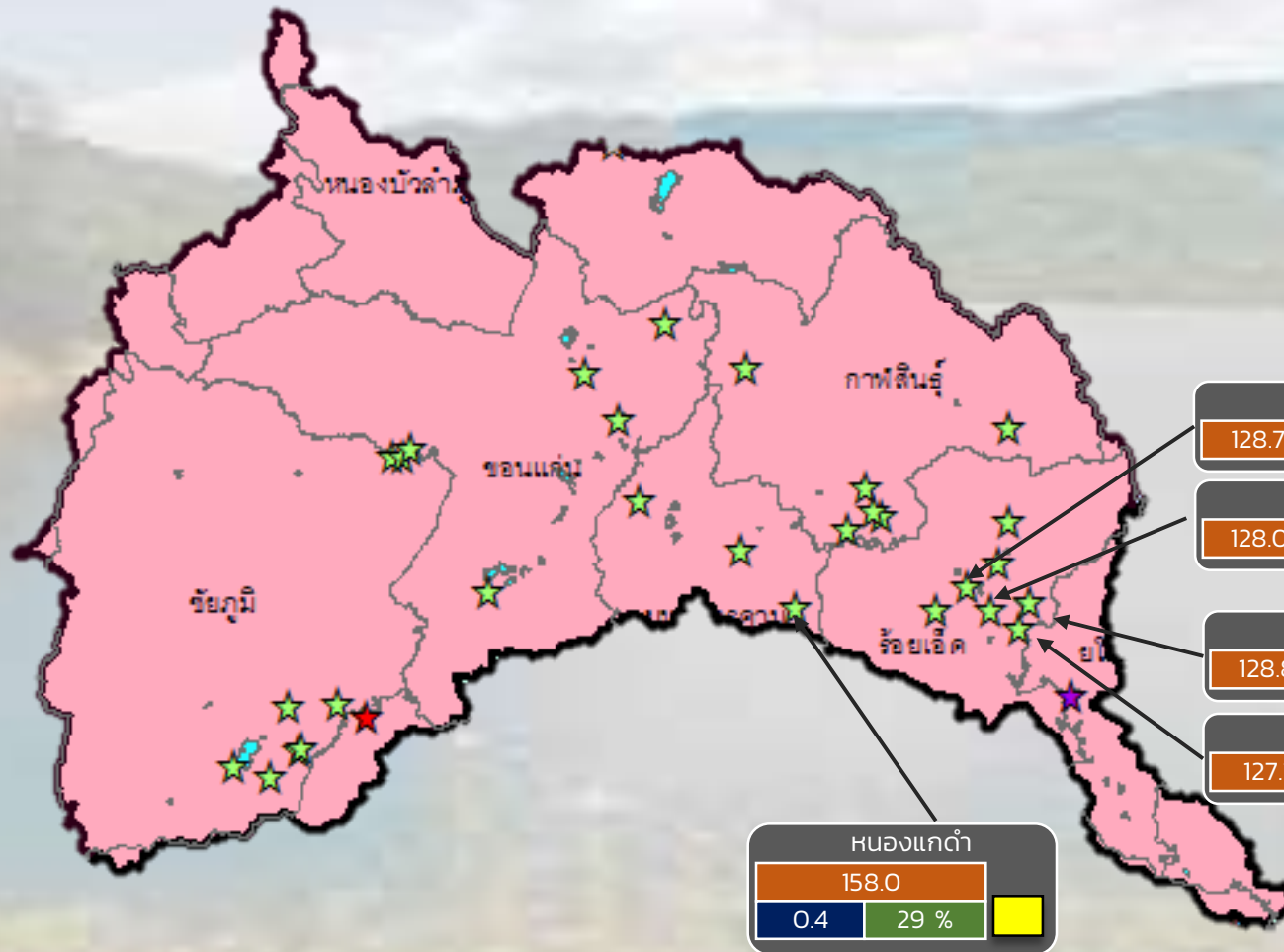
ลุ่มน้ำโขง (ตะวันออกเฉียงเหนือ)



รายงานสถานการณ์ปริมาณน้ำแหล่งน้ำขนาดเล็ก ประจำวันที่ 10 พ.ค. 2566



กองวิเคราะห์และประเมินสถานการณ์น้ำ กรมทรัพยากรน้ำ



- ▲ วิกฤติน้ำมาก 0 แหล่งน้ำ
- ▲ ฝัาระวังน้ำมาก 0 แหล่งน้ำ
- ▲ เกณฑ์ปกติ 24 แหล่งน้ำ
- ▲ ฝัาระวังน้ำน้อย 4 แหล่งน้ำ
- ▲ วิกฤติน้ำน้อย 1 แหล่งน้ำ

ปริมาณน้ำปัจจุบัน 35.52 ล้าน ลบ.ม.

คิดเป็นร้อยละ 51.00 ของความจุเก็บกัก

แนวโน้ม **ลดลง**

ระดับ (ม.รทก)	ปริมาตร (ล้าน ลบ.ม.)	ปริมาตร (%)
---------------	----------------------	-------------

☆ สกท. 4 ★ สกท. 5 ☆ สกท. 11

ลุ่มน้ำชี

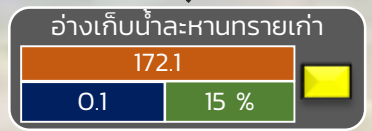
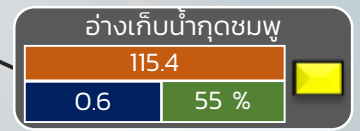
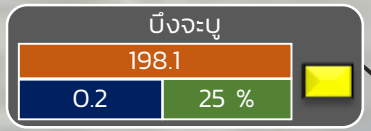
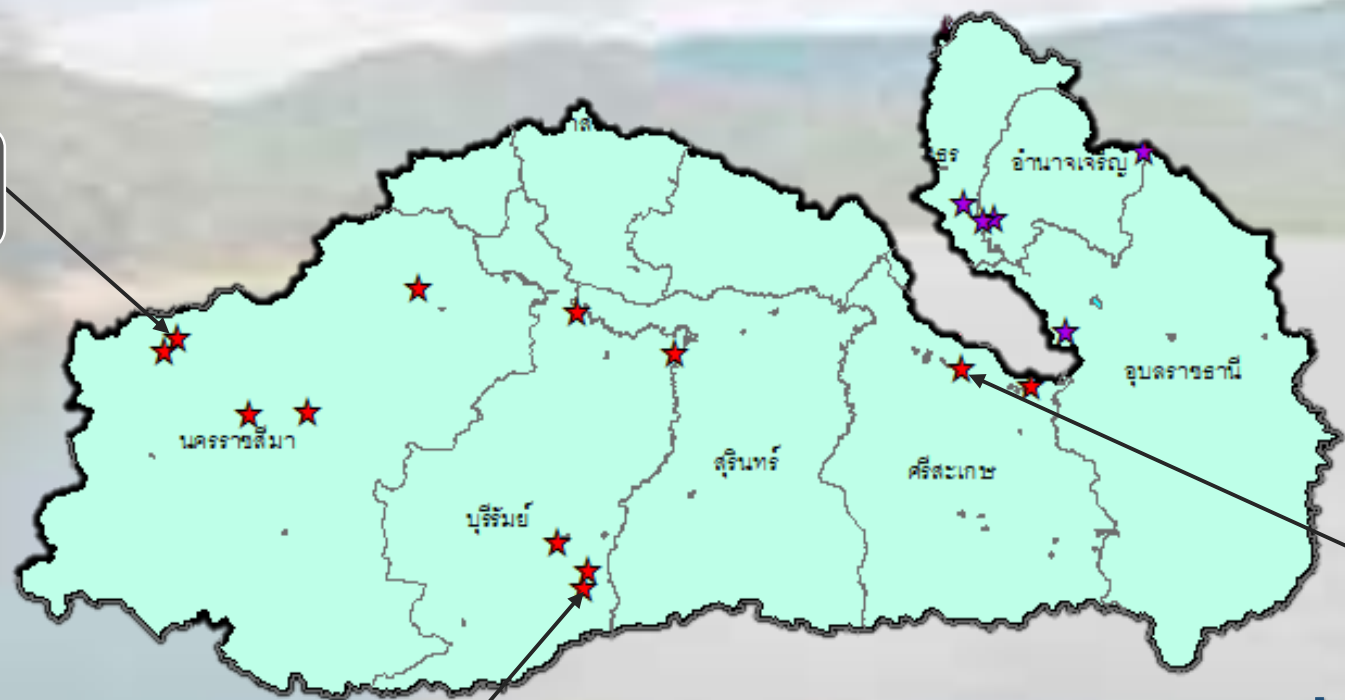


รายงานสถานการณ์ปริมาณน้ำแหล่งน้ำขนาดเล็ก ประจำวันที่ 10 พ.ค. 2566



กองวิเคราะห์และประเมินสถานการณ์น้ำ กรมทรัพยากรน้ำ

- ▲ วิกฤติน้ำมาก 0 แหล่งน้ำ
- ▲ ฝักระวังน้ำมาก 0 แหล่งน้ำ
- ▲ เกณฑ์ปกติ 14 แหล่งน้ำ
- ฝักระวังน้ำน้อย 3 แหล่งน้ำ
- วิกฤติน้ำน้อย 0 แหล่งน้ำ



ปริมาณน้ำปัจจุบัน 19.4 ล้าน ลบ.ม.
คิดเป็นร้อยละ 56.6 ของความจุเก็บกัก
แนวโน้ม คงที่

ระดับ (ม.รทก)	ปริมาตร (ล้าน ลบ.ม.)	ปริมาตร (%)
---------------	----------------------	-------------

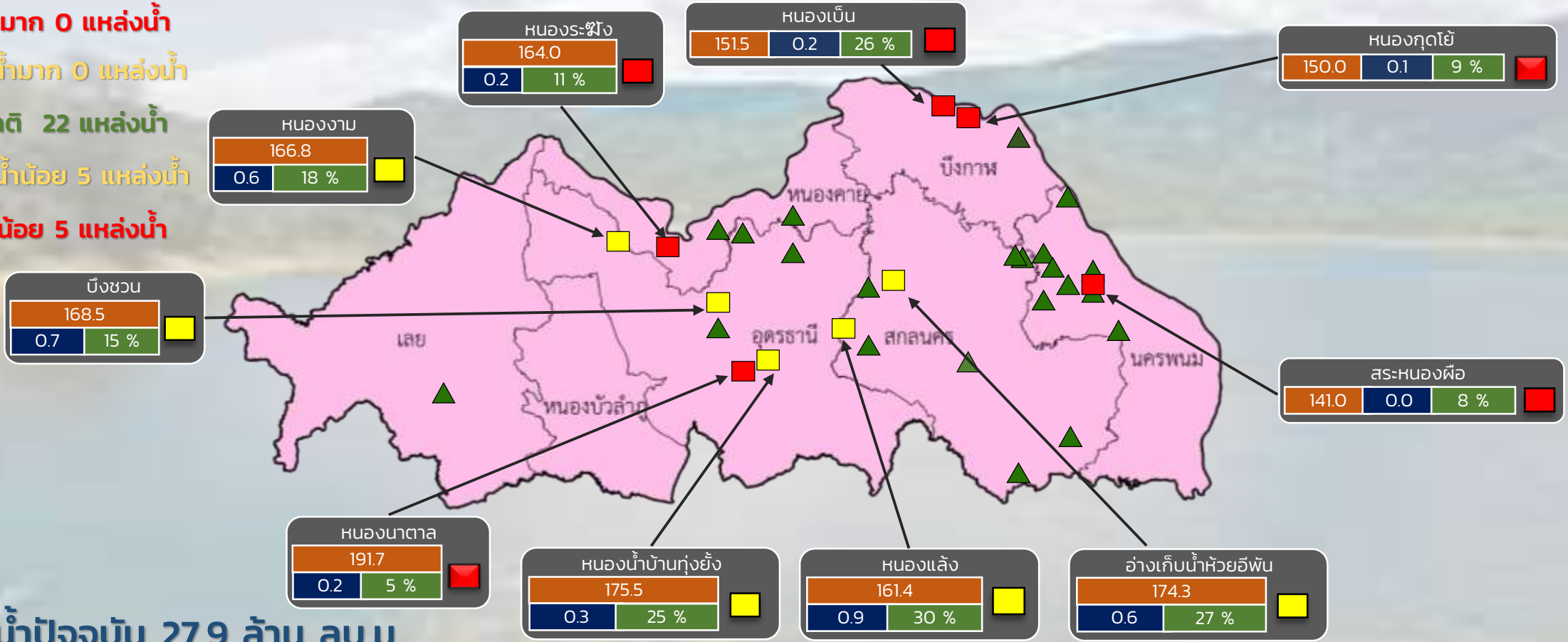
★ สท. 5
★ สท. 11

ลุ่มน้ำมูล

รายงานสถานการณ์ปริมาณน้ำแหล่งน้ำขนาดเล็ก ประจำวันที่ 10 พ.ค. 2566

กองวิเคราะห์และประเมินสถานการณ์น้ำ กรมทรัพยากรน้ำ

- ▲ วิกฤติน้ำมาก 0 แหล่งน้ำ
- ▲ ฝักระวังน้ำมาก 0 แหล่งน้ำ
- ▲ เกณฑ์ปกติ 22 แหล่งน้ำ
- ฝักระวังน้ำน้อย 5 แหล่งน้ำ
- วิกฤติน้ำน้อย 5 แหล่งน้ำ



ปริมาณน้ำปัจจุบัน 27.9 ล้าน ลบ.ม.

คิดเป็นร้อยละ 43.0 ของความจุเก็บกัก

แนวโน้ม คงที่

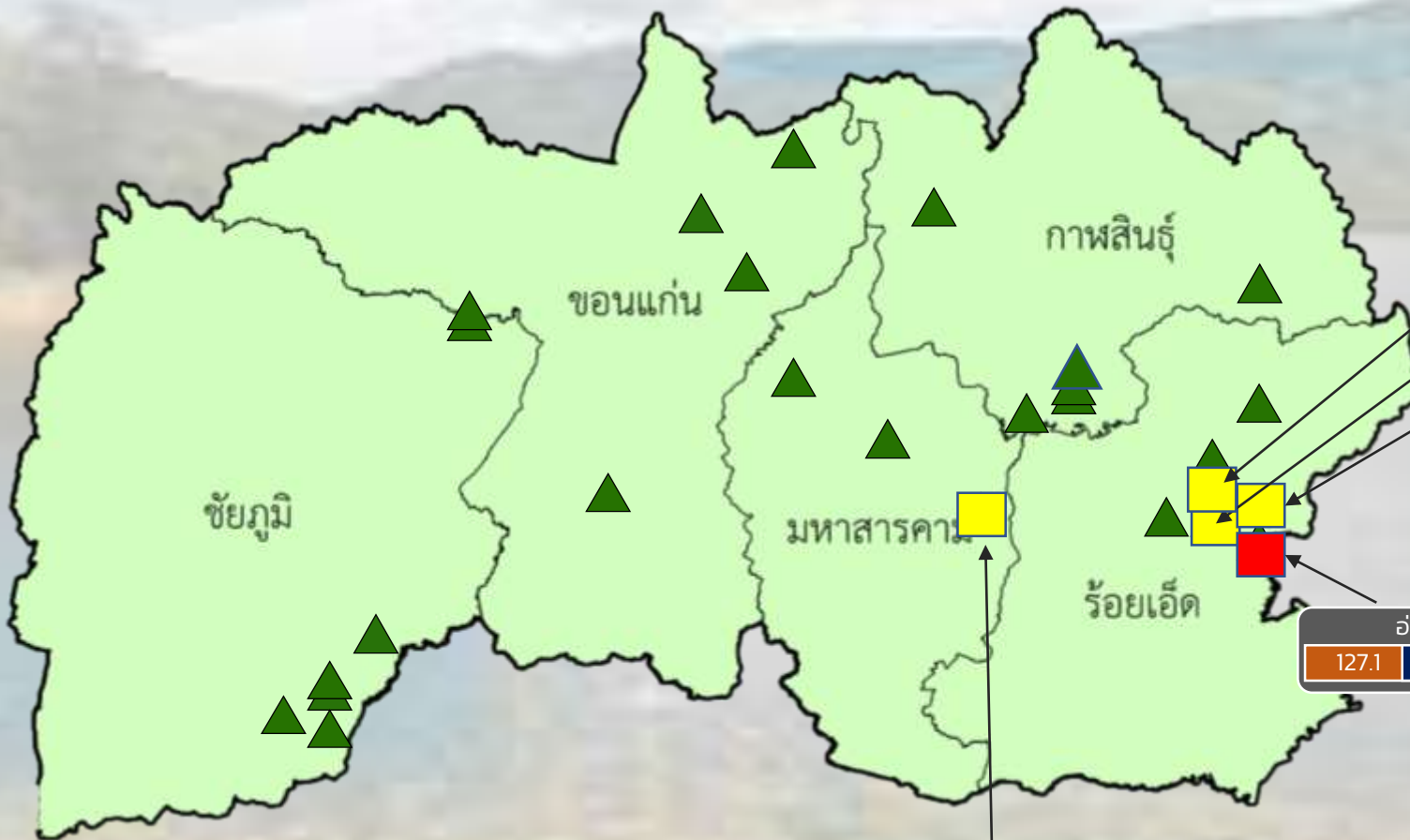
ระดับ (ม.รทก.)	ปริมาตร (ล้าน ลบ.ม.)	ปริมาตร (%)
0.2	11 %	วิกฤติน้ำน้อย
0.6	18 %	ฝักระวังน้ำน้อย
0.7	15 %	ฝักระวังน้ำน้อย
0.9	30 %	ฝักระวังน้ำน้อย
0.0	8 %	วิกฤติน้ำน้อย



รายงานสถานการณ์ปริมาณน้ำแหล่งน้ำขนาดเล็ก ประจำวันที่ 10 พ.ค. 2566



กองวิเคราะห์และประเมินสถานการณ์น้ำ กรมทรัพยากรน้ำ



หนองบึงจิว

128.7	0.3	13 %	■
-------	-----	------	---

บึงโดน (ร้อยเอ็ด)

128.0	0.4	29 %	■
-------	-----	------	---

หนองกุงฮาด

128.8	0.1	22 %	■
-------	-----	------	---

อ่างเก็บน้ำปลาคุณ

127.1	0.5	7 %	■
-------	-----	-----	---

หนองแคดำ

158	0.4	29 %	■
-----	-----	------	---

- ▲ วิกฤติน้ำมาก 0 แหล่งน้ำ
- ▲ เฝ้าระวังน้ำมาก 0 แหล่งน้ำ
- ▲ เกณฑ์ปกติ 24 แหล่งน้ำ
- เฝ้าระวังน้ำน้อย 4 แหล่งน้ำ
- วิกฤติน้ำน้อย 1 แหล่งน้ำ

ปริมาณน้ำปัจจุบัน 30.1 ล้าน ลบ.ม.
คิดเป็นร้อยละ 51.0 ของความจุเก็บกัก

แนวโน้ม **ลดลง**

สำนักงานทรัพยากรน้ำที่ 4

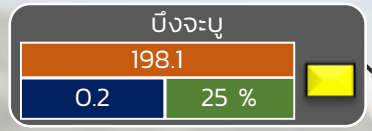
ระดับ (ม.สทก)	ปริมาตร (ล้าน ลบ.ม.)	ปริมาตร (%)
---------------	----------------------	-------------



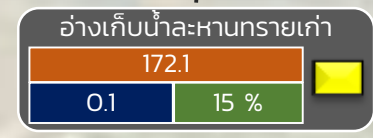
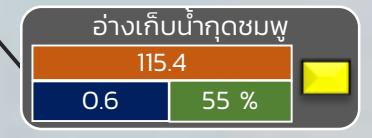
รายงานสถานการณ์ปริมาณน้ำแหล่งน้ำขนาดเล็ก ประจำวันที่ 10 พ.ค. 2566



กองวิเคราะห์และประเมินสถานการณ์น้ำ กรมทรัพยากรน้ำ



- ▲ วิกฤติน้ำมาก 0 แหล่งน้ำ
- ▲ ฝักระวังน้ำมาก 0 แหล่งน้ำ
- ▲ เกณฑ์ปกติ 10 แหล่งน้ำ
- ฝักระวังน้ำน้อย 3 แหล่งน้ำ
- วิกฤติน้ำน้อย 0 แหล่งน้ำ



ปริมาณน้ำปัจจุบัน 17.2 ล้าน ลบ.ม.
คิดเป็นร้อยละ 53.8 ของความจุเก็บกัก

แนวโน้ม คงที่

ระดับ (ม.สทก)	ปริมาตร (ล้าน ลบ.ม.)	ปริมาตร (%)
---------------	----------------------	-------------



รายงานสถานการณ์ปริมาณน้ำแหล่งน้ำขนาดเล็ก ประจำวันที่ 10 พ.ค. 2566



กองวิเคราะห์และประเมินสถานการณ์น้ำ กรมทรัพยากรน้ำ



- ▲ วิกฤติน้ำมาก 0 แหล่งน้ำ
- ▲ เฝ้าระวังน้ำมาก 0 แหล่งน้ำ
- ▲ เกณฑ์ปกติ 6 แหล่งน้ำ
- เฝ้าระวังน้ำน้อย 0 แหล่งน้ำ
- วิกฤติน้ำน้อย 0 แหล่งน้ำ

ปริมาณน้ำปัจจุบัน 10.1 ล้าน ลบ.ม.
คิดเป็นร้อยละ 61.3 ของความจุเก็บกัก

แนวโน้ม **ลดลง**

ระดับ (ม.สทก)	ปริมาตร (ล้าน ลบ.ม.)	ปริมาตร (%)
------------------	-------------------------	----------------



รายงานสถานการณ์ปริมาณน้ำแหล่งน้ำขนาดเล็ก ประจำวันที่ 10 พ.ค. 2566



กองวิเคราะห์และประเมินสถานการณ์น้ำ กรมทรัพยากรน้ำ

- ▲ **วิกฤติน้ำมาก 0 แหล่งน้ำ**
- ▲ **เฝ้าระวังน้ำมาก 0 แหล่งน้ำ**
- ▲ **เกณฑ์ปกติ 27 แหล่งน้ำ**
- **เฝ้าระวังน้ำน้อย 0 แหล่งน้ำ**
- **วิกฤติน้ำน้อย 1 แหล่งน้ำ**



อ่างเก็บน้ำเขาช่องอินทรีย์		
150.0		
0.04	11 %	

ปริมาณน้ำปัจจุบัน 19.7 ล้าน ลบ.ม.
คิดเป็นร้อยละ 56.1 ของความจุเก็บกัก
แนวโน้ม คงที่

ระดับ (บ.รณ)	ปริมาณ (ล้าน ลบ.ม.)	ปริมาณ (%)
--------------	---------------------	------------

■ สกน. 7

ภาคตะวันตก

รายงานสถานการณ์น้ำ
รายลุ่มน้ำ



รายงานสถานการณ์น้ำลุ่มน้ำบางปะกง

วันที่ 10 พฤษภาคม 2566

1) สภาพภูมิอากาศ (ที่มา : กรมอุตุนิยมวิทยา)

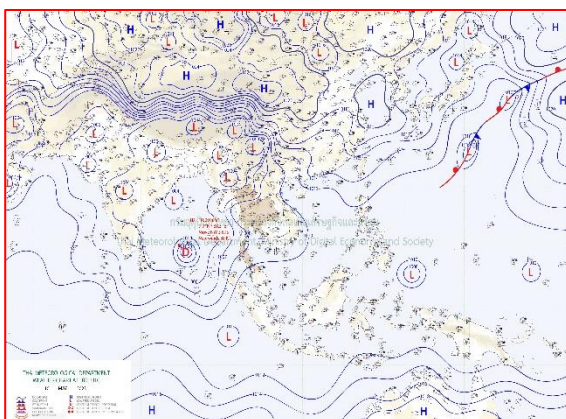
ลักษณะอากาศทั่วไป

พยากรณ์อากาศ 24 ชั่วโมงข้างหน้า บริเวณความกดอากาศสูงหรือมวลอากาศเย็นกำลังปานกลางจากประเทศจีนได้แผ่ลงมาปกคลุมประเทศไทยตอนบนและทะเลจีนใต้แล้ว ประกอบกับมีลมใต้และลมตะวันออกเฉียงใต้พัดนำความชื้นจากอ่าวไทยและทะเลจีนใต้เข้ามาปกคลุมประเทศไทยตอนบน ในขณะที่บริเวณดังกล่าวมีอากาศร้อน ทำให้บริเวณดังกล่าวมีพายุฤดูร้อนเกิดขึ้น โดยมีลักษณะของพายุฝนฟ้าคะนอง ลมกระโชกแรงบางแห่ง รวมถึงอาจมีฟ้าผ่าเกิดขึ้นได้บางพื้นที่ ลมใต้และลมตะวันออกเฉียงใต้ที่พัดปกคลุมทะเลอ่าวไทยอันดามัน ภาคใต้ และทะเลอันดามัน ทำให้ภาคใต้มีฝนฟ้าคะนองบางแห่ง โดยทะเลอันดามันมีคลื่นสูง 1-2 เมตร บริเวณที่มีฝนฟ้าคะนองคลื่นสูงมากกว่า 2 เมตร

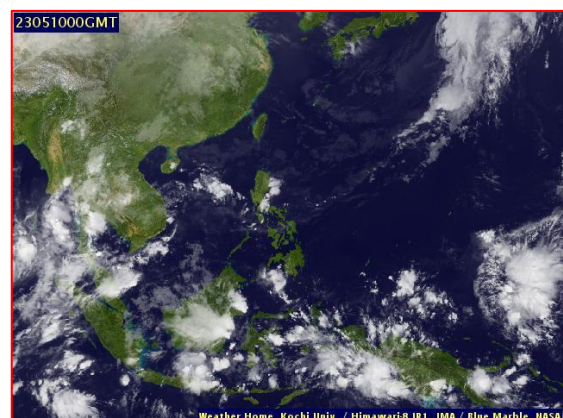
อนึ่ง ในช่วงวันที่ 10-14 พ.ค. 66 หย่อมความกดอากาศต่ำกำลังแรงที่ปกคลุมบริเวณอ่าวเบงกอลตอนล่าง ได้ทวีกำลังแรงขึ้นเป็นดีเปรสชันแล้ว และมีแนวโน้มจะทวีกำลังแรงขึ้นเป็นพายุไซโคลนในระยะต่อไป คาดว่าจะเคลื่อนเข้าบริเวณอ่าวเบงกอลตอนบน ประกอบกับลมตะวันตกเฉียงใต้ที่พัดปกคลุมทะเลอันดามัน ภาคใต้ และอ่าวไทย ทำให้ภาคใต้มีฝนเพิ่มขึ้น ส่วนคลื่นลมบริเวณทะเลอันดามันจะมีกำลังแรงขึ้น ในช่วงวันที่ 11-14 พ.ค. 66 โดยทะเลอันดามันตอนบนมีคลื่นสูงประมาณ 2 เมตร บริเวณที่มีฝนฟ้าคะนองคลื่นสูงมากกว่า 3 เมตร ส่วนทะเลอันดามันตอนล่างมีคลื่นสูง 1-2 เมตร บริเวณที่มีฝนฟ้าคะนองคลื่นสูงมากกว่า 2 เมตร

สภาพอากาศภาคตะวันออก

มีพายุฝนฟ้าคะนอง ร้อยละ 60 ของพื้นที่ กับมีลมกระโชกแรงบางแห่ง ส่วนมากบริเวณจังหวัด นครนายก ปราจีนบุรี สระแก้ว ฉะเชิงเทรา จันทบุรี และตราด อุณหภูมิต่ำสุด 24-27 องศาเซลเซียส อุณหภูมิสูงสุด 33-35 องศาเซลเซียส ลมตะวันออกเฉียงใต้ ความเร็ว 10-30 กม./ชม. ทะเลมีคลื่นต่ำกว่า 1 เมตร บริเวณที่มีฝนฟ้าคะนองคลื่นสูงประมาณ 1 เมตร



แผนที่อากาศวันที่ 10 พ.ค. 66 เวลา 07.00 น.



ภาพถ่ายจากดาวเทียมวันที่ 10 พ.ค. 66 เวลา 07.00 น.

2) สถานการณ์ฝน

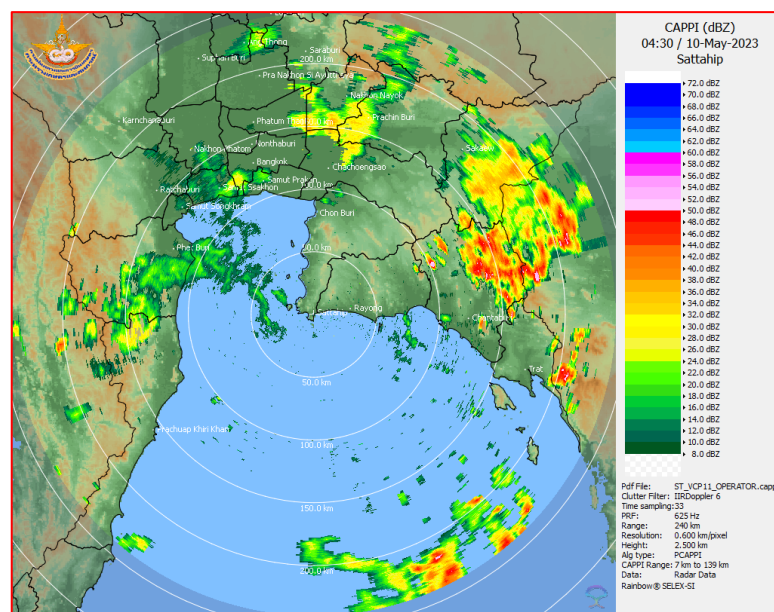
จากข้อมูลสถานการณ์ฝนในพื้นที่ลุ่มน้ำบางปะกง ของวันที่ 10 พฤษภาคม 2566 จากกรมอุตุนิยมวิทยา สถาบันสารสนเทศทรัพยากรน้ำ (องค์การมหาชน) กรมชลประทาน และกรมทรัพยากรน้ำ พบว่า มีฝนตกเล็กน้อยถึงปานกลาง และมีฝนตกหนักในบางพื้นที่ บริเวณจังหวัดนครนายก ฉะเชิงเทรา ปราจีนบุรี และสระแก้ว โดยมีปริมาณฝน 7.5 – 51.0 มม.

ข้อมูลสถานการณ์ฝนในพื้นที่ลุ่มน้ำบางปะกง-ปราจีนบุรี ณ วันที่ 10 พฤษภาคม 2566

(ข้อมูลจากกรมอุตุนิยมวิทยา เวลา 07.00 น.)

ลำดับ	พื้นที่	ปริมาณฝน (มม.)
1	อ.เมือง จ.นครนายก	41.2
2	อ.สนามชัยเขต จ.ฉะเชิงเทรา	51.0
3	อ.เมือง จ.ปราจีนบุรี	25.9
4	อ.กบินทร์บุรี จ.ปราจีนบุรี	7.5
5	อ.เมือง จ.สระแก้ว	30.4
6	อ.วัฒนานคร จ.สระแก้ว	14.2

หมายเหตุ “ฝน” คือ ฝนวัดปริมาณไม่ได้ (ต่ำกว่า 0.1 มิลลิเมตร), “*” คือ ไม้ได้รับข้อมูล



ภาพเรดาร์ที่ตรวจอากาศ “สถานีสัตหีบ”

ณ วันที่ 10 พฤษภาคม 2566 เวลา 11.30 น.

(ที่มา : กรมอุตุนิยมวิทยา)

สถานการณ์น้ำฝน

<p>WRF-ROMS (ThaiGeo), 24-Hour Precipitation, Thailand Model (3x3 km) 09-May-2023 19:00 to 10-May-2023 19:00 (Bangkok Time)</p> <p>Version: 05.01.C320102.20221201 Initial date 09-May-2023 19:00 (Bangkok Time)</p>	<p>WRF-ROMS (ThaiGeo), 24-Hour Precipitation, Thailand Model (3x3 km) 10-May-2023 19:00 to 11-May-2023 19:00 (Bangkok Time)</p> <p>Version: 05.01.C320102.20221201 Initial date 09-May-2023 19:00 (Bangkok Time)</p>
<p>แผนที่การคาดการณ์น้ำฝนวันที่ 10 พ.ค. 66</p>	<p>แผนที่การคาดการณ์น้ำฝนวันที่ 11 พ.ค. 66</p>
<p>WRF-ROMS (ThaiGeo), 24-Hour Precipitation, Thailand Model (3x3 km) 11-May-2023 19:00 to 12-May-2023 19:00 (Bangkok Time)</p> <p>Version: 05.01.C320102.20221201 Initial date 09-May-2023 19:00 (Bangkok Time)</p>	<p>WRF-ROMS, 24-Hour Precipitation, Southeast Asia Model (9x9 km) 12-May-2023 19:00 to 13-May-2023 19:00 (Bangkok Time)</p> <p>Version: 05.01.C320102.20221201 Initial date 09-May-2023 19:00 (Bangkok Time)</p>
<p>แผนที่การคาดการณ์น้ำฝนวันที่ 12 พ.ค. 66</p>	<p>แผนที่การคาดการณ์น้ำฝนวันที่ 13 พ.ค. 66</p>
<p>WRF-ROMS, 24-Hour Precipitation, Southeast Asia Model (9x9 km) 13-May-2023 19:00 to 14-May-2023 19:00 (Bangkok Time)</p> <p>Version: 05.01.C320102.20221201 Initial date 09-May-2023 19:00 (Bangkok Time)</p>	<p>WRF-ROMS, 24-Hour Precipitation, Southeast Asia Model (9x9 km) 14-May-2023 19:00 to 15-May-2023 19:00 (Bangkok Time)</p> <p>Version: 05.01.C320102.20221201 Initial date 09-May-2023 19:00 (Bangkok Time)</p>
<p>แผนที่การคาดการณ์น้ำฝนวันที่ 14 พ.ค. 66</p>	<p>แผนที่การคาดการณ์น้ำฝนวันที่ 15 พ.ค. 66</p>
<p>ที่มา : www.thaiwater.net</p>	
<p>ผลการคาดการณ์ปริมาณฝนล่วงหน้า</p>	

3) ข้อมูลปริมาณน้ำในลำน้ำ

สถานการณ์น้ำท่า (6 - 10 พ.ค. 66 ที่มา : กรมชลประทาน เวลา 06.00 น.)

สถานี	อำเภอ	จังหวัด	ลุ่มน้ำ	ระดับ	เสาร์	อาทิตย์	จันทร์	อังคาร	พุธ	แนว โน้ม (เพิ่ม/ ลด)
				ตลิ่ง(ม.)						
				ความจุ ลำน้ำ (ลบ.ม./ วินาที)	6 พ.ค.	7 พ.ค.	8 พ.ค.	9 พ.ค.	10 พ.ค.	
Kgt.1	เมือง	ปราจีนบุรี	บางปะกง	4.13	0.17	0.26	0.32	0.33	*	*
				774.00	*	*	*	*	*	
Kgt.3	กบินทร์บุรี	ปราจีนบุรี	บางปะกง	8.79	0.62	0.62	0.62	0.62	0.62	ทรงตัว
				491.70	12.60	12.60	12.60	12.60	12.60	
Kgt.6	ศรีมหาโพธิ	ปราจีนบุรี	บางปะกง	7.10	0.58	0.65	0.74	0.68	0.68	ทรงตัว
				-	*	*	*	*	*	
Kgt.9	เขาฉกรรจ์	สระแก้ว	บางปะกง	10.00	3.76	3.75	3.75	3.75	3.76	เพิ่มขึ้น
				454.00	*	*	*	*	*	
Kgt.10	เมือง	สระแก้ว	บางปะกง	11.00	5.68	5.68	5.68	5.67	5.70	เพิ่มขึ้น
				300.00	*	*	*	*	*	
Kgt.13A	กบินทร์บุรี	ปราจีนบุรี	บางปะกง	16.17	6.88	6.88	6.84	6.83	6.84	เพิ่มขึ้น
				399.35	*	*	*	*	*	
Kgt.14A	นาดี	ปราจีนบุรี	บางปะกง	7.06	0.98	0.98	0.98	0.98	0.98	ทรงตัว
				376.20	*	*	*	*	*	
Kgt.19A	เกาะจันทร์	ชลบุรี	บางปะกง	4.80	1.60	1.58	1.56	1.57	1.53	ลดลง
				83.95	1.20	1.00	0.80	0.90	0.50	
Ny.1B	เมือง	นครนายก	บางปะกง	8.81	4.43	4.47	4.35	4.32	3.87	ลดลง
				245.90	10.60	11.40	9.00	8.40	1.35	
Ny.3	บ้านนา	นครนายก	บางปะกง	6.26	2.97	2.95	2.94	2.97	2.98	เพิ่มขึ้น
				56.50	*	*	*	*	*	
Ny.4	เมือง	ปราจีนบุรี	บางปะกง	3.34	0.21	0.21	0.21	0.20	0.20	ทรงตัว
				185.00	*	*	*	*	*	
Ny.7	เมือง	นครนายก	บางปะกง	6.56	4.56	4.58	4.27	4.21	4.20	ลดลง
				-	*	*	*	*	*	

หมายเหตุ* ไม่ได้รับข้อมูล

ปริมาณน้ำในลำน้ำในพื้นที่ลุ่มน้ำบางปะกง วันที่ 10 พฤษภาคม 2566



สถานีบ้านบางขนาก ต.บางขนาก อ.บางน้ำเปรี้ยว จ.ฉะเชิงเทรา
(ลุ่มน้ำบางปะกง – แม่น้ำบางปะกง)



สถานีบ้านสร้าง ต.บ้านสร้าง อ.บ้านสร้าง จ.ปราจีนบุรี
(ลุ่มน้ำบางปะกง – แม่น้ำปราจีนบุรีตอนล่าง)



สถานีบ้านเก่าเขาฉกรรจ์ ต.หนองหว่า อ.เขาฉกรรจ์ จ.สระแก้ว
(ลุ่มน้ำบางปะกง – คลองพระสทิง)

4) สรุป

- สถานการณ์น้ำในลุ่มน้ำบางปะกง อยู่ในภาวะปกติ และระดับน้ำในลำน้ำส่วนใหญ่มีแนวโน้มเพิ่มขึ้น