



รายงานการเฝ้าระวังติดตามสถานการณ์น้ำและความช่วยเหลือ ศูนย์ปฏิบัติการทรัพยากรธรรมชาติและสิ่งแวดล้อม (ด้านทรัพยากรน้ำ) กระทรวงทรัพยากรธรรมชาติและสิ่งแวดล้อม

กองวิเคราะห์และประเมินสถานการณ์น้ำ กรมทรัพยากรน้ำ

โทรศัพท์ ๐ ๒๒๗๑ ๖๐๐๐ ต่อ ๖๔๔๕ โทรสาร ๐ ๒๒๗๘ ๖๖๒๙ www.dwr.go.th IDLine: mekhalawoc Email: mekhala@dwr.mail.go.th

ศูนย์เทคโนโลยีสารสนเทศทรัพยากรน้ำบาดาล กรมทรัพยากรน้ำบาดาล

โทรศัพท์ ๐ ๒๖๖๖ ๗๐๘๐ โทรสาร ๐ ๒๖๖๖ ๗๑๐๐ www.dgr.go.th Email: itcenter@dgr.mail.go.th

สำนักงานนโยบายและแผนทรัพยากรธรรมชาติและสิ่งแวดล้อม

โทรศัพท์ ๐ ๒๒๖๕๖๕๐๐ www.onep.go.th Email: webmaster@onep.go.th

กรมทรัพยากรธรณี

โทรศัพท์ ๐ ๒๖๒๑๕๕๐๐ www.dmr.go.th Email: webmaster@dmr.mail.go.th

รายงานฉบับที่ ๒๖๓/๒๕๖๖

เวลา ๑๕.๐๐ น.

วันที่ ๑๑ พฤษภาคม ๒๕๖๖

เรียน รมว.ทส. เลขาธิการ รมว.ทส. ที่ปรึกษา รมว.ทส. ปกท.ทส. รอง ปกท.ทส. อทน. อทบ. และหน่วยงานที่เกี่ยวข้อง

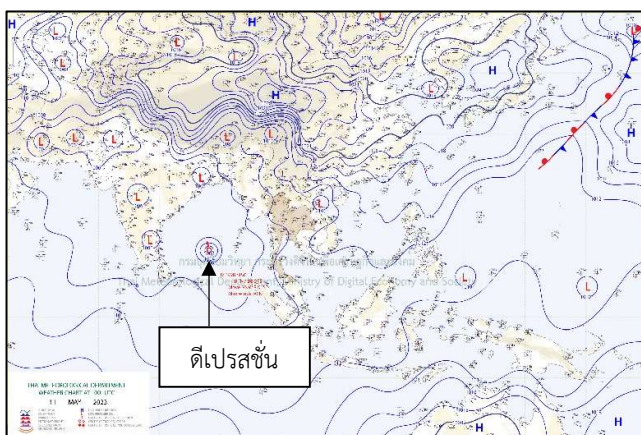
๑. สภาวะอากาศ เวลา ๑๑.๐๐ น. (กรมอุตุนิยมวิทยา)

พยากรณ์อากาศ ๒๔ ชั่วโมงข้างหน้า ลมใต้และลมตะวันออกเฉียงใต้ยังคงพัดปกคลุมประเทศไทยตอนบน ทำให้บริเวณดังกล่าวยังคงมีฝนตกต่อเนื่อง และมีฝนตกหนักบางแห่งบริเวณภาคเหนือ ภาคตะวันออกเฉียงเหนือ ภาคกลาง กรุงเทพมหานครและปริมณฑล และภาคตะวันออก

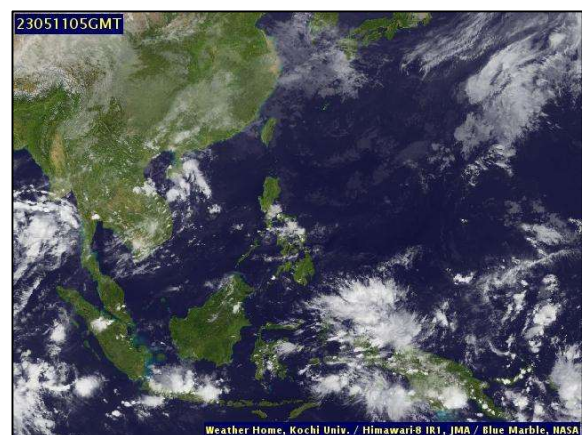
สำหรับลมตะวันออกเฉียงใต้พัดปกคลุม ภาคใต้ และอ่าวไทย ทำให้บริเวณดังกล่าวมีฝนฟ้าคะนองบางพื้นที่ ส่วนทะเลอันดามันมีคลื่นสูง ๑-๒ เมตร ห่างฝั่งคลื่นสูงประมาณ ๒ เมตร ชาวเรือบริเวณทะเลอันดามันควรเดินเรือด้วยความระมัดระวัง และหลีกเลี่ยงการเดินเรือในบริเวณที่มีฝนฟ้าคะนอง

อนึ่ง เมื่อเวลา ๑๐.๐๐ น. ของวันนี้ (๑๑ พฤษภาคม ๒๕๖๖) พายุดีเปรสชันบริเวณอ่าวเบงกอลตอนล่าง ได้ทวีกำลังแรงขึ้นเป็นพายุไซโคลน “โมคา” (MOCHA) แล้ว คาดว่าจะเคลื่อนขึ้นฝั่งประเทศเมียนมาในช่วงวันที่ ๑๔-๑๕ พ.ค. ๖๖ ส่งผลให้ในช่วงวันที่ ๑๑-๑๔ พ.ค. ๖๖ บริเวณประเทศไทยมีฝนตกต่อเนื่องและมีฝนตกหนักบางแห่ง

สำหรับคลื่นลมบริเวณทะเลอันดามันตอนบนคลื่นสูงประมาณ ๒ เมตร บริเวณที่มีฝนฟ้าคะนองคลื่นสูงมากกว่า ๓ เมตร ชาวเรือบริเวณทะเลอันดามันควรเดินเรือด้วยความระมัดระวังและหลีกเลี่ยงการเดินเรือในบริเวณที่มีฝนฟ้าคะนอง สำหรับเรือเล็กบริเวณทะเลอันดามันตอนบนควรงดออกจากฝั่ง ในช่วงวันที่ ๑๑-๑๖ พ.ค. ๖๖

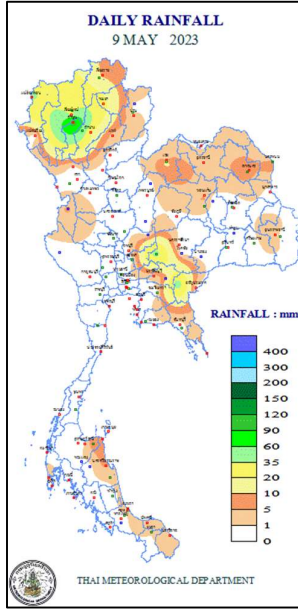


แผนที่อากาศ วันที่ ๑๑ พ.ค. ๒๕๖๖ เวลา ๐๗.๐๐ น.



ภาพถ่ายดาวเทียม วันที่ ๑๑ พ.ค. ๒๕๖๖ เวลา ๑๒.๐๐ น.

๒. ปริมาณฝนสะสม ณ เวลา ๐๗.๐๐น.(เมื่อวาน) - ๐๗.๐๐ น.(วันนี้) (กรมอุตุนิยมวิทยา)



จุดตรวจวัด	ปริมาณฝน (มม.)
จ.จันทบุรี	๑๕๓.๕
จ.แม่ฮ่องสอน	๖๔.๕
จ.สระแก้ว (อรัญประเทศ)	๕๑.๔
จ.บุรีรัมย์ (นาร่อง)	๔๙.๘
จ.อุตรดิตถ์	๔๗.๓
จ.แพร่	๔๓.๖
จ.นครพนม	๓๔.๙

๓. ปริมาณฝนสะสมของพื้นที่ลาดเชิงเขา ๑๒ ชม. ที่ผ่านมา (กรมทรัพยากรน้ำ)

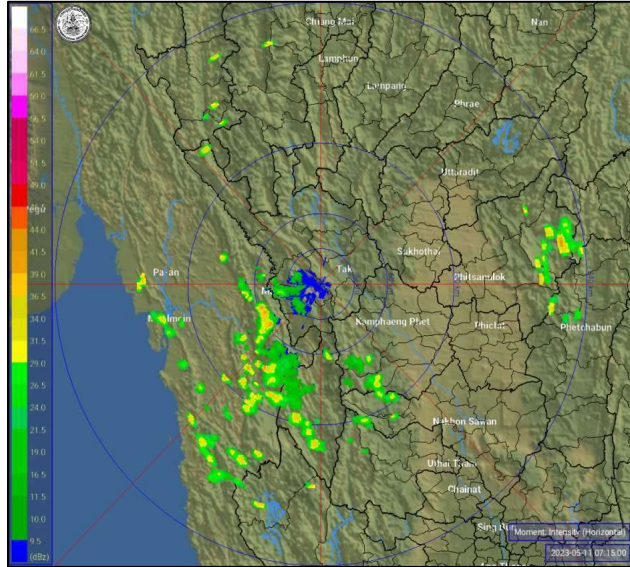
รหัสสถานี	จุดตรวจวัด	ปริมาณฝน (มม./๑๒ ชม.)
STN๐๘๕๒	บ้านขุนกำลัง ต.ขุนควร อ.ปง จ.พะเยา	๑๓๔.๐
STN๑๔๖๖	บ้านเทพประทับ ต.นาจั่ว อ.สังคม จ.หนองคาย	๖๙.๐
STN๐๖๓๕	บ้านซานเมือง ต.ปางหมู อ.เมืองแม่ฮ่องสอน จ.แม่ฮ่องสอน	๔๗.๕
STN๑๙๖๐	บ้านนาหลัก ต.พังแดง อ.ดงหลวง จ.มุกดาหาร	๔๔.๕
STN๑๔๕๙	บ้านดอยฮางใน ต.ดอยฮาง อ.เมืองเชียงราย จ.เชียงราย	๓๙.๕
STN๐๔๐๒	บ้านก้อดยาว ต.แม่ข้าวต้ม อ.เมืองเชียงราย จ.เชียงราย	๓๙.๐
STN๑๒๔๗	บ้านห้วยหิน ต.เขาแหลม อ.ชัยบาดาล จ.ลพบุรี	๒๘.๕
STN๑๔๗๐	บ้านวังอ้ายโพธิ์ ต.บ้านไร่ อ.เทพสถิต จ.ชัยภูมิ	๒๘.๕
STN๑๕๒๔	บ้านพุ่ม่วง ต.วังเพลิง อ.โคกสำโรง จ.ลพบุรี	๒๖.๐
STN๑๑๐๑	บ้านคกไผ่ ต.ปากชม อ.ปากชม จ.เลย	๒๕.๕

๔. ค่าความชื้นในดิน (กรมทรัพยากรน้ำ/คณะกรรมการแม่น้ำโขง)

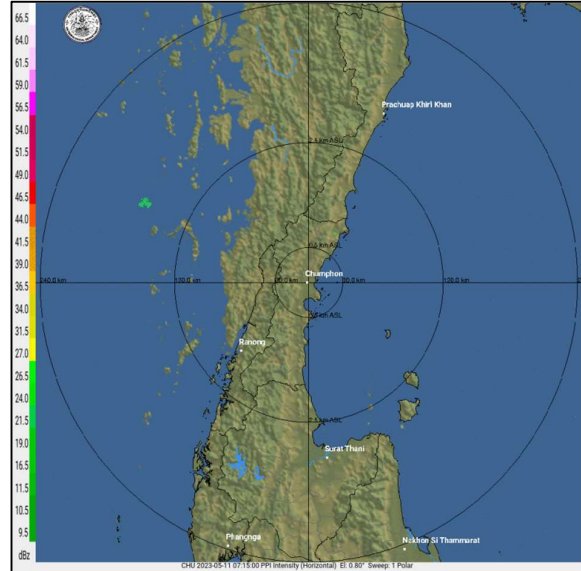
ภูมิภาค	ความชื้นในดิน [-] ๒ มี.ค. ๖๖	ความชื้นในดิน [-] ๒ เม.ย. ๖๖	แนวโน้ม
เหนือ	๐-๒๐	๐-๒๐	ลดลง
กลาง	๐-๒๐	๐-๒๐	ทรงตัว
ตะวันออกเฉียงเหนือ	๐-๒๐	๐-๒๐	ลดลง
ตะวันออก	๒๐-๔๐	๐-๒๐	ทรงตัว
ตะวันตก	๐-๒๐	๐-๒๐	ลดลง
ใต้	๒๐-๔๐	๒๐-๔๐	ลดลง

หมายเหตุ : ความชื้นในดิน ๐ หมายถึง ดินที่แห้งสนิท และ ๑๐๐ หมายถึง ดินที่อิ่มน้ำ

๕. เรดาร์ตรวจอากาศ ณ วันที่ ๑๑ พฤษภาคม ๒๕๖๖ (กรมอุตุนิยมวิทยา)



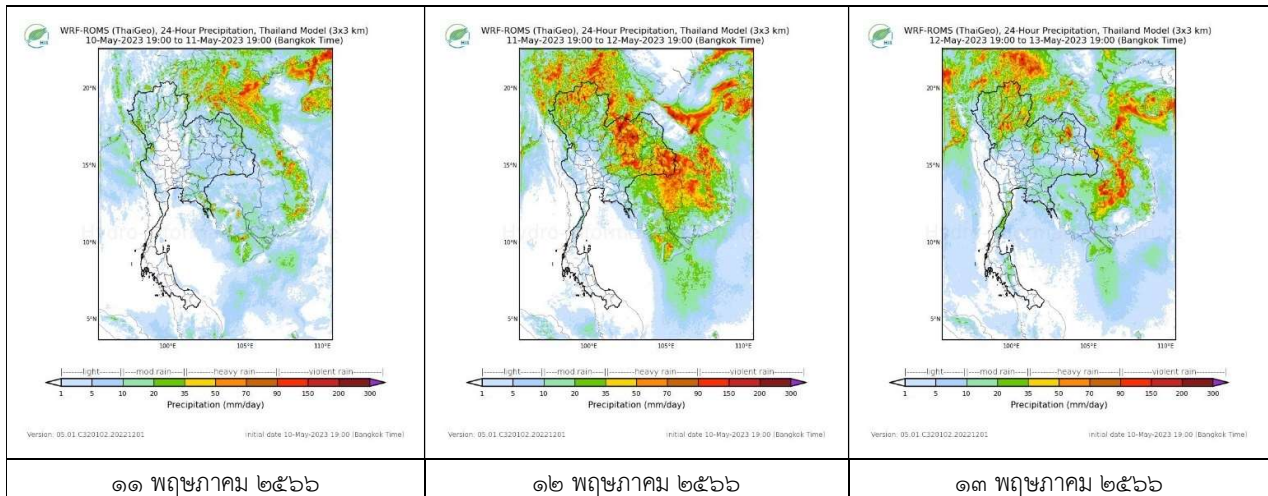
สถานีตาก เวลา ๑๔.๑๕ น.



สถานีชุมพร เวลา ๑๔.๑๕ น.

จากเรดาร์ตรวจอากาศพบกลุ่มเมฆฝนกระจายทุกภาคของประเทศไทย

๖. แผนภาพคาดการณ์ฝนล่วงหน้า ๓ วัน (สถาบันสารสนเทศทรัพยากรน้ำ (องค์การมหาชน))



๗. สถานการณ์น้ำในแหล่งเก็บกักน้ำ ณ วันที่ ๑๑ พฤษภาคม ๒๕๖๖ (กรมชลประทาน กรมทรัพยากรน้ำ และสทช.)

๗.๑ ปริมาณน้ำในอ่างฯ ๔๐,๒๐๑ ล้าน ลบ.ม. คิดเป็นร้อยละ ๕๗ (ปริมาณน้ำใช้การได้ ๑๖,๖๖๔ ล้าน ลบ.ม. คิดเป็นร้อยละ ๓๕) ปริมาณน้ำในอ่างฯ เทียบกับปี ๒๕๖๕ (๓๙,๖๔๔ ล้าน ลบ.ม. คิดเป็นร้อยละ ๕๖) มากกว่าปี ๒๕๖๕ จำนวน ๕๕๗ ล้าน ลบ.ม. ปริมาณน้ำไหลลงอ่างฯ จำนวน ๓๕.๘๕๕ ล้าน ลบ.ม. ปริมาณน้ำระบาย จำนวน ๑๑๓.๙๕ ล้าน ลบ.ม. สามารถรับน้ำได้อีก ๓๐,๗๒๕ ล้าน ลบ.ม.

อ่างเก็บน้ำ	ความจุที่ รณก. (ล้าน ลบ.ม.)	ปริมาณ น้ำในอ่าง		ปริมาณ น้ำใช้การได้		ปริมาณ น้ำไหลลงอ่าง		ปริมาณ น้ำระบาย		ปริมาณ น้ำรับได้ อีก (ล้าน ม.³) (ความจุที่สม- ปริมาณน้ำ ปัจจุบัน)
		ปริมาตร (ล้าน ม.³)	% น้ำ เก็บ กัก	ปริมาตร (ล้าน ม.³)	% น้ำใช้ การ	วันนี้ (ล้าน ม.³)	เมื่อวาน (ล้าน ม.³)	วันนี้ (ล้าน ม.³)	เมื่อวาน (ล้าน ม.³)	
๑.ภูมิพล	๑๓,๔๖๒	๗,๙๒๘	๕๙	๔,๑๒๘	๔๓	๗.๖๖	๐.๐๐	๒๘.๐๐	๒๘.๐๐	๕,๕๓๔
๒.สิริกิติ์	๙,๕๑๐	๔,๓๒๕	๔๕	๑,๔๗๕	๒๒	๕.๙๓	๔.๒๑	๑๗.๐๐	๑๗.๐๒	๕,๑๘๕
๓.จุฬารัตน์	๑๖๔	๕๗	๓๕	๒๐	๑๖	๐.๒๖	๐.๐๙	๐.๒๐	๐.๒๐	๑๐๗
๔.อุบลรัตน์	๒,๔๓๑	๗๙๘	๓๓	๒๑๗	๑๒	๐.๓๑	๔.๐๙	๑.๐๓	๑.๐๐	๑,๖๓๓

๕.ลำปาง	๑,๙๘๐	๗๘๐	๓๙	๖๘๐	๓๖	๗.๙๗	๖.๒๖	๐.๒๑	๐.๒๑	๑,๒๐๐
๖.สุรินทร์	๑,๙๖๖	๑,๑๐๔	๕๖	๒๗๓	๒๔	๐.๐๐	๐.๐๐	๓.๐๒	๓.๑๐	๘๖๒
๗.ป่าสักชลสิทธิ์	๙๖๐	๒๐๑	๒๑	๑๙๘	๒๑	๑.๘๑	๓.๓๕	๓.๐๔	๓.๐๓	๗๕๙
๘.ศรีนครินทร์	๑๗,๗๔๕	๑๓,๔๙๗	๗๖	๓,๒๓๒	๔๓	๓.๔๖	๕.๖๔	๑๙.๙๙	๑๙.๙๘	๔,๒๔๘
๙.วชิราลงกรณ์	๘,๘๖๐	๔,๒๔๑	๔๘	๑,๒๒๙	๒๑	๐.๙๓	๐.๐๐	๑๐.๐๘	๑๐.๑๗	๔,๖๑๙
๑๐.ขุนด่านปราการชล	๒๒๔	๔๘	๒๑	๔๓	๒๐	๐.๑๔	๐.๐๓	๐.๒๒	๐.๒๕	๑๗๖
๑๑.รัชชประภา	๕,๖๓๙	๓,๒๒๙	๕๗	๑,๘๗๘	๔๔	๑.๐๙	๓.๓๒	๘.๕๕	๘.๑๑	๒,๔๑๐
๑๒.บางยาง	๑,๔๕๔	๑,๑๖๓	๘๐	๘๘๗	๗๕	๒.๒๓	๒.๘๑	๖.๔๕	๖.๕๕	๒๙๑

๗.๒ อย่างเก็บน้ำขนาดกลาง ๔๓๕ แห่ง มีปริมาณน้ำ ๒,๕๘๔ ล้าน ลบ.ม. (๔๘%) ปริมาณน้ำใช้การ ๒,๑๗๙ ล้าน ลบ.ม. (๔๔%)

๗.๓ แหล่งน้ำในพื้นที่นอกเขตชลประทาน ๑๐๒,๐๙๙ แห่ง มีปริมาณน้ำรวม ๔,๓๖๕ ล้าน ลบ.ม. (๕๒%)

๗.๔ แหล่งน้ำขนาดเล็กนอกเขตชลประทาน ๑๓๘ แห่ง ตรวจวัดโดยกรมทรัพยากรน้ำ เริ่มต้นฤดูแล้ง มีปริมาณน้ำ ๒๖๐.๑๐ ล้าน ลบ.ม. (๙๕%) ปริมาณน้ำปัจจุบัน ๑๖๕.๓ ล้าน ลบ.ม. (๖๐%)

ภูมิภาค	จำนวน (แห่ง)	ปริมาณรวม (ล้าน ลบ.ม.)	ปริมาณน้ำ (ล้าน ลบ.ม.)								
			เดือน							ปัจจุบัน	
			พ.ย. ๖๕	ธ.ค. ๖๕	ม.ค. ๖๖	ก.พ. ๖๖	มี.ค. ๖๖	เม.ย. ๖๖	๙ พ.ค. ๖๖	ร้อยละ	
เหนือ	๑๗,๒๔๙	๙๙๒	๙๔๐.๕๖	๙๓๐.๐๓	๙๐๘.๖๙	๘๓๑.๕๖	๗๕๔.๗๔	๖๑๗.๔๖	๕๙๓.๘๘	๕๘	
ตะวันออกเฉียงเหนือ	๕๔,๕๔๗	๔,๓๘๒	๓,๙๘๕.๘๕	๓,๗๕๙.๗๙	๓,๖๑๐.๑๑	๓,๒๘๕.๒๐	๒,๘๘๓.๓๐	๒,๒๒๗.๔๔	๒,๑๕๖.๖๘	๔๗	
กลาง	๑๖,๓๖๗	๑,๕๗๔	๑,๕๒๕.๘๓	๑,๔๓๔.๒๒	๑,๔๐๒.๐๔	๑,๒๓๔.๓๘	๑,๑๒๑.๙๗	๑,๐๐๑.๘๖	๙๗๕.๒๓	๕๙	
ตะวันออก	๗,๘๐๔	๙๙๒	๙๙๘.๔๒	๙๔๔.๓๐	๙๐๙.๑๒	๗๙๙.๔๗	๖๙๘.๓๔	๕๒๐.๖๕	๔๙๓.๐๓	๔๗	
ตะวันตก	๒,๕๐๖	๑๙๒	๑๖๘.๐๑	๑๗๑.๑๐	๑๖๘.๐๒	๑๕๑.๑๒	๑๓๑.๖๗	๙๗.๕๑	๙๒.๑๒	๔๔	
ใต้	๓,๖๒๖	๓๓๘	๒๑๐.๘๓	๒๙๖.๒๐	๒๙๔.๖๕	๒๙๒.๗๔	๒๗๓.๘๓	๒๔๖.๘๔	๒๔๐.๕๑	๖๙	
รวม	๑๐๒,๐๙๙.๐๐	๘,๔๗๐	๗,๘๒๙.๕๐	๗,๕๓๕.๖๔	๗,๒๙๒.๖๔	๖,๕๙๔.๔๗	๕,๘๖๓.๘๖	๔,๗๑๑.๗๖	๔,๓๖๕.๒๘	๕๒	

๘. สถานการณ์น้ำในประเทศ ณ วันที่ ๘ - ๑๑ พฤษภาคม ๒๕๖๖ (กรมชลประทาน)

สถานี	แม่น้ำ	อำเภอ	จังหวัด	ระดับตลิ่ง (ม. รทก.)	ระดับน้ำ (ม.รทก.)				แนวโน้ม	เปรียบเทียบระดับตลิ่ง
					จันทร์	อังคาร	พุธ	พฤหัสบดี		
					๘ พ.ค.	๙ พ.ค.	๑๐ พ.ค.	๑๑ พ.ค.		
P.๑	ปิง	เมือง	เชียงใหม่	๓.๗๐	๑.๔๙	๑.๗๒	๑.๔๖	๑.๔๘	เพิ่มขึ้น	- ๒.๒๒
W.๑C	วัง	เมือง	ลำปาง	๕.๒๐	๐.๕๑	๐.๕๖	๐.๕๔	๐.๕๒	ลดลง	- ๔.๖๘
Y.๑๖	ยม	บางระกำ	พิษณุโลก	๗.๓๐	๑.๑๖	๐.๙๖	๐.๙๘	๐.๘๔	ลดลง	- ๖.๔๖
N.๗A	น่าน	เมือง	พิจิตร	๙.๘๗	๒.๓๑	๒.๒๖	๒.๓๑	๒.๑๙	ลดลง	- ๗.๖๘
C.๒	เจ้าพระยา	เมือง	นครสวรรค์	๒๕.๗๐	๑๗.๘๗	๑๗.๙๑	๑๗.๙๓	๑๗.๘๕	ลดลง	- ๗.๘๕
C.๑๓	เจ้าพระยา	สรรพยา	ชัยนาท	๑๖.๓๔	๕.๔๑	๕.๔๑	๕.๔๑	๕.๔๑	ทรงตัว	- ๑๐.๙๓
M.๖A	มูล	สตึก	บุรีรัมย์	๗.๙๕	๐.๐๖	๐.๐๖	๐.๐๕	๐.๐๖	เพิ่มขึ้น	- ๗.๘๙
M.๑๙๑	ลำตะคอง	เมือง	นครราชสีมา	๓.๕๐	๑.๓๓	๑.๗๐	๑.๕๖	๑.๖๑	เพิ่มขึ้น	- ๑.๘๙
M.๗	มูล	เมือง	อุบลราชธานี	๗.๐๐	๒.๑๓	๒.๐๘	๑.๙๙	๒.๐๙	เพิ่มขึ้น	- ๔.๙๑
M.๖๙	ลำเซบก	ตระการพืชผล	อุบลราชธานี	๗.๓๐	***	***	***	***	***	***
X.๖๔	คลองท่าแซะ	ท่าแซะ	ชุมพร	๑๗.๑๓	๗.๗๓	๗.๗๓	๗.๗๓	๗.๗๓	ทรงตัว	- ๙.๔๐
X.๑๔๙	คลองกลาย	นบพิตำ	นครศรีธรรมราช	๓๓.๙๖	๒๗.๓๑	๒๗.๒๖	๒๗.๕๘	๒๗.๓๔	ลดลง	- ๖.๖๒
X.๒๗๔	แม่น้ำโก-ลก	แว้ง	นราธิวาส	๒๓.๕๐	๑๘.๒๓	๑๘.๓๑	๑๘.๗๕	๑๘.๒๖	ลดลง	- ๕.๒๔
X.๓๗A	แม่น้ำตาปี	พระแสง	สุราษฎร์ธานี	๑๑.๗๐	๔.๗๗	๔.๗๑	๔.๗๐	๕.๕๗	เพิ่มขึ้น	- ๖.๑๓

*** ยังไม่ได้รับรายงาน

๙. สถานการณ์น้ำในพื้นที่ลุ่มน้ำโขง ณ วันที่ ๑๑ พฤษภาคม ๒๕๖๖ (คณะกรรมการแม่น้ำโขง)

สถานี	ระดับ อ้างอิง (ม.รทก.)	ระดับ ตลิ่ง (ม.)	ระดับน้ำ (ม.)					เปรียบเทียบ ระดับ ตลิ่ง (ม.)	ผลต่างของระดับน้ำ (ม.)		แนวโน้ม
			๗ พ.ค.	๘ พ.ค.	๙ พ.ค.	๑๐ พ.ค.	๑๑ พ.ค.		๓ วัน ย้อนหลัง	๕ วัน ย้อนหลัง	
อ.เชียงแสน จ.เชียงราย	๓๕๗.๑๑๐	๑๒.๘๐	๑.๔๘	๑.๔๒	๑.๔๑	๑.๗๑	๒.๐๓	-๑๐.๗๗	๐.๖๒	๐.๕๕	เพิ่มขึ้น
อ.เชียงคาน จ.เลย	๑๙๔.๑๑๘	๑๖.๐๐	๓.๔๖	๓.๒๙	๓.๒๘	๓.๓๒	๓.๒๘	-๑๒.๗๒	๐.๐๐	-๐.๑๘	ลดลง
อ.เมือง จ.หนองคาย	๑๕๓.๖๔๘	๑๒.๒๐	๑.๒๒	๑.๑๐	๐.๙๒	๐.๘๖	๐.๘๘	-๑๑.๓๒	-๐.๐๔	-๐.๓๔	เพิ่มขึ้น
อ.เมือง จ.นครพนม	๑๓๒.๖๘๐	๑๒.๐๐	๑.๔๓	๑.๕๐	๑.๕๖	๑.๕๕	๑.๕๖	-๑๐.๔๔	๐.๐๐	๐.๑๓	เพิ่มขึ้น
อ.เมือง จ.มุกดาหาร	๑๒๔.๒๑๙	๑๒.๕๐	๑.๗๕	๑.๗๙	๑.๘๕	๑.๘๘	๑.๙๒	-๑๐.๕๘	๐.๐๗	๐.๑๗	เพิ่มขึ้น
อ.โขงเจียม จ.อุบลราชธานี	๘๙.๐๓๐	๑๔.๕๐	๒.๐๗	๒.๑๒	๒.๑๖	๒.๒๑	๒.๒๕	-๑๒.๒๕	๐.๐๙	๐.๑๘	เพิ่มขึ้น

***ไม่มีสถานการณ์

๑๐. สถานการณ์เตือนภัย Early Warning ณ วันที่ ๑๐ พฤษภาคม ๒๕๖๖ (กรมทรัพยากรน้ำ)

การแจ้งเตือน	สถานี	การแจ้งเตือน	ช่วงเวลา
เตือนสีแดง (อพยพ)	-	-	-
เตือนสีเหลือง (เตือนภัย)	-	-	-
เตือนสีเขียว (เฝ้าระวัง)	-	-	-

***ไม่มีสถานการณ์

๑๑. พื้นที่ติดตามและเฝ้าระวังสถานการณ์ภัยพิบัติภัย ณ วันที่ ๑๑ พฤษภาคม ๒๕๖๖ (กรมทรัพยากรธรณี)

เนื่องจากในพื้นที่เสี่ยงภัยดินถล่มมีฝนตกหนักต่อเนื่อง ประกอบกับมีพื้นที่ลาดชันปริมาณน้ำฝนที่อาจก่อให้เกิดดินถล่มล่วงหน้าโดยเฉพาะในบริเวณภาคเหนือ จังหวัดอุดรดิตถ์ ภาคตะวันออก จังหวัดจันทบุรี และภาคตะวันออกเฉียงเหนือ จังหวัดเลย ศูนย์ปฏิบัติการธรณีพิบัติภัยจึงได้ทำการเฝ้าระวังและติดตามสถานการณ์ภัยพิบัติภัยดินถล่มและน้ำป่าไหลหลากเป็นพิเศษ และจะทำการแจ้งอาสาสมัครเครือข่ายในพื้นที่เสี่ยงภัยต่อไป

๑๒. เหตุการณ์วิกฤตน้ำปัจจุบัน ณ วันที่ ๑๑ พฤษภาคม ๒๕๖๖ [เวลา ๐๘.๐๐ น. - ๑๕.๐๐ น.(วันนี้)]

ไม่มีสถานการณ์

๑๓. สถานการณ์ภาวะน้ำท่วม และสถานการณ์ฝนแล้ง/ฝนทิ้งช่วง ณ วันที่ ๑๑ พฤษภาคม ๒๕๖๖ (ปก.)

ไม่มีสถานการณ์

๑๔. ลักษณะอากาศ ๗ วันข้างหน้า (ระหว่างวันที่ ๑๑ - ๑๗ พฤษภาคม ๒๕๖๖)

ในช่วงวันที่ ๑๑ - ๑๔ พ.ค. ๖๖ ลมใต้และลมตะวันออกเฉียงใต้ยังคงพัดปกคลุมประเทศไทยตอนบน ทำให้บริเวณดังกล่าวยังคงมีฝนตกต่อเนื่อง และมีฝนตกหนักบางแห่ง ส่วนในช่วงวันที่ ๑๕ - ๑๖ พ.ค. ๖๖ ลมตะวันตกเฉียงใต้พัดปกคลุมประเทศไทยตอนบน ทำให้ประเทศไทยตอนบนยังคงมีฝนฟ้าคะนองเกิดขึ้น

สำหรับภาคใต้ ในช่วงวันที่ ๑๑ - ๑๓ พ.ค. ๖๖ ลมตะวันออกเฉียงใต้พัดปกคลุมทะเลอันดามัน อ่าวไทย และภาคใต้ ทำให้บริเวณดังกล่าวยังคงมีฝนฟ้าคะนอง ส่วนในช่วงวันที่ ๑๔ - ๑๗ พ.ค. ๖๖ ลมตะวันตกเฉียงใต้ที่พัดปกคลุมทะเลอันดามัน ภาคใต้ และอ่าวไทย จะมีกำลังแรงขึ้น ทำให้ภาคใต้ฝั่งอันดามันมีฝนเพิ่มขึ้นและมีฝนตกหนักบางแห่ง สำหรับคลื่นลมบริเวณทะเลอันดามันจะมีกำลังแรงขึ้น โดยทะเลอันดามันตอนบนมีคลื่นสูง ๒ - ๓ เมตร บริเวณที่มีฝนฟ้าคะนองคลื่นสูงมากกว่า ๓ เมตร ส่วนทะเลอันดามันตอนล่างมีคลื่นสูงประมาณ ๒ เมตร บริเวณที่มีฝนฟ้าคะนองคลื่นสูงมากกว่า ๒ เมตร

อนึ่ง พายุดีเปรสชันบริเวณอ่าวเบงกอลตอนล่าง ได้ทวีกำลังแรงขึ้นเป็นพายุไซโคลน “โมคา” (MOCHA) แล้ว คาดว่าจะเคลื่อนผ่านอ่าวเบงกอลตอนบน และในช่วงวันที่ ๑๔ - ๑๕ พ.ค. ๖๕ จะเคลื่อนขึ้นฝั่งประเทศบังคลาเทศและเมียนมา

๑๕. ความช่วยเหลือภัยแล้งสะสมของกรมทรัพยากรน้ำ

ความช่วยเหลือในพื้นที่ประสบปัญหาภัยแล้ง ตั้งแต่วันที่ ๑ ตุลาคม ๒๕๖๕ - ๑๑ พฤษภาคม ๒๕๖๖

หน่วยงาน	จังหวัด	ปริมาณการ สูบน้ำ (ลบ.ม.)	ปริมาณการ แจกจ่ายน้ำ สะอาด (ลิตร)	ประโยชน์ที่ได้รับ			
				อุปโภค-บริโภค		พื้นที่เกษตร (ไร่)	
				ครัวเรือน	ประชากร	ไม้ผล	นาข้าว
สทท.๑	ลำปาง	-	๑,๘๕๙,๙๘๑	๑๖๙,๒๓๒	๔๕๒,๕๓๔	-	-
	เชียงใหม่	-	๑๓๔,๗๐๓	๒๑,๒๐๑	๘๗,๖๗๕	-	-
	แม่ฮ่องสอน	-	๘๘,๕๗๕	๙,๒๔๘	๖๐,๙๘๖	-	-
	เชียงราย	-	๒๘๘,๙๙๔	๕๖,๔๗๑	๑๗๔,๔๗๗	-	-
	กำแพงเพชร	-	๑๐๒,๗๖๖	๔๔,๑๒๕	๑๗๙,๓๑๐	-	-
	ลำพูน	๘๖๔,๓๐๐	-	-	-	๔,๗๐๐	-
สทท.๒	นครสวรรค์	๕,๘๘๖,๐๐๐	-	๘๓๘	-	๑,๒๖๐	๗๙,๘๕๘
	นครสวรรค์	๑,๖๔๗,๒๘๐	๗๒,๐๐๐	๕,๔๕๓	๑๔,๘๕๒	-	-
สทท.๓	อุดรธานี	๓,๗๔๔,๒๒๐	๓๐,๐๐๐	๔๘๑	๑,๙๗๒	-	๑,๗๗๐
	สกลนคร	๕,๒๒๖,๘๘๐	-	-	๓๓๗	๖,๗๘๓	-
สทท.๔	ขอนแก่น	๑,๓๒๓,๘๐๐	-	๒,๔๐๙	๕,๙๕๗	-	-
	ร้อยเอ็ด	๒๒๐,๘๐๐	-	๑,๖๔๙	๔,๖๒๑	-	-
สทท.๕	นครราชสีมา	๖๗๔,๐๘๘	๔๒,๐๐๐	๔,๓๐๓	๑๔,๐๕๗	-	-
สทท.๖	จันทบุรี	๖,๑๑๔,๔๐๐	-	๑,๗๐๐	๓,๕๐๐	๕,๕๐๐	-
	ปราจีนบุรี	๒,๑๗๖,๐๐๐	๒๗๖,๐๐๐	๗๑๕	๑,๕๙๖	-	๑,๘๗๐
	ระยอง	๕๒๘,๐๐๐	-	๘๐	๘๐๐	๔,๕๐๐	-
	สระแก้ว	๒๑๗,๖๐๐	-	๒๙๓	๑,๔๔๑	๑๒๐	-
สทท.๗	ราชบุรี	๕๔๔,๕๐๐	-	๑,๙๐๑	๖,๖๖๓	๑,๘๕๐	-
สทท.๘	นครศรีธรรมราช	๑,๙๙๑,๐๗๐	-	๑,๗๒๓	๕,๒๖๔	๑๗,๖๕๐	-
	สงขลา	-	๑๕๖,๐๐๐	-	-	-	-
สทท.๙	พิษณุโลก	๓๗,๙๒๐	-	๒๑๑	๙๑๐	-	-
	อุดรดิตถ์	๔๕๒,๔๐๐	๑,๗๘๕,๒๙๐	๕,๒๑๐	๑๑,๐๖๒	-	-
	น่าน	-	๒๗,๖๓๐	-	๙๕	-	-
	แพร่	๑,๗๖๗,๑๘๐	-	๙๑๓	๒,๓๖๕	-	๒,๕๖๐
สทท.๑๐	สุราษฎร์ธานี	๔๖๕,๘๐๐	๘๒๘,๔๐๐	๓๖๓	๑,๒๘๙	๓,๓๐๐	-
	ชุมพร	๘๘,๘๐๐	-	๑๑,๔๘๒	๒๑,๑๐๒	๕,๒๐๐	-
สทท.๑๑	อำนาจเจริญ	๑๐๗,๒๐๐	-	๘๕๓	๓,๑๒๖	๓๗	-
	ยโสธร	๔๘,๐๐๐	-	๒๑๐	๑,๖๒๗	๗	-
	๒๗ จังหวัด	๓๓,๗๑๘,๐๓๘	๕,๖๖๘,๓๓๙	๓๔๐,๗๘๙	๑,๐๕๖,๔๖๘	๕๐,๙๐๗	๘๗,๓๑๘

ยุทธศาสตร์พยากรณ์ธรรมชาติและสิ่งแวดล้อม
วันที่ ๙ พฤษภาคม ๒๕๖๖

๑. กรม ทรัพยากรน้ำ สำนักงาน สำนักงานทรัพยากรน้ำที่ ๔
๒. กิจกรรมที่ดำเนินการ ติดตั้งเครื่องสูบน้ำขนาด ๑๒ นิ้ว โดยสูบน้ำจากหนองน้ำของวัดพุทธเกษมนำมาเก็บไว้เป็นแหล่งน้ำดิบเพื่อผลิตน้ำประปาหมู่บ้าน ระยะทาง ๒๐๐ เมตร เป็นการแก้ไขปัญหาภัยแล้งในพื้นที่บ้านหนองหว้า หมู่ที่ ๑๐ และ ๑๓ ตำบลทรายมูล อำเภอหนองโพ จังหวัดขอนแก่น
๓. ประโยชน์ที่ได้รับ ไร่ ๒๗๕ - ๑,๑๕๐ ลิตร
๒๗๕ ๑,๑๕๐ ครัวเรือน ๑,๑๕๐ คน



กระทรวงทรัพยากรธรรมชาติและสิ่งแวดล้อม
วันที่ ๙ พฤษภาคม ๒๕๖๖

๔. กรม ทรัพยากรน้ำ สำนักงาน สำนักงานทรัพยากรน้ำที่ ๕
๕. กิจกรรมที่ดำเนินการ ติดตั้งเครื่องสูบน้ำขนาด ๑๒ นิ้ว สูบน้ำจากสระน้ำสาธารณะเดิมสระน้ำดิบสำหรับผลิตน้ำประปาหมู่บ้านเพื่อป้องกันและแก้ไขปัญหาการขาดแคลนน้ำอุปโภคบริโภค ในพื้นที่บ้านนาหว้า
-
๖. ประโยชน์ที่ได้รับ ๘,๔๒๒ ไร่ - ลิตร
๓๑๔ครัวเรือน ๖๘๗ คน



ข้อมูลจาก www.dwr.go.th

จึงเรียนมาเพื่อโปรดทราบ

นายภาคธู ถาวรฤชรัตน์
อธิบดีกรมทรัพยากรน้ำ
ประธานคณะทำงานศูนย์ปฏิบัติการ
ทรัพยากรธรรมชาติและสิ่งแวดล้อม (ด้านทรัพยากรน้ำ)