



รายงานการเฝ้าระวังติดตามสถานการณ์น้ำและความช่วยเหลือ ศูนย์ปฏิบัติการทรัพยากรธรรมชาติและสิ่งแวดล้อม (ด้านทรัพยากรน้ำ) กระทรวงทรัพยากรธรรมชาติและสิ่งแวดล้อม

กองวิเคราะห์และประเมินสถานการณ์น้ำ กรมทรัพยากรน้ำ

โทรศัพท์ ๐ ๒๒๗๑ ๖๐๐๐ ต่อ ๖๔๔๕ โทรสาร ๐ ๒๒๗๘ ๖๖๒๙ www.dwr.go.th IDLine: mekhalawoc Email: mekhala@dwr.mail.go.th

ศูนย์เทคโนโลยีสารสนเทศทรัพยากรน้ำบาดาล กรมทรัพยากรน้ำบาดาล

โทรศัพท์ ๐ ๒๖๖๖ ๗๐๙๐ โทรสาร ๐ ๒๖๖๖ ๗๑๐๐ www.dgr.go.th Email: itcenter@dgr.mail.go.th

สำนักงานนโยบายและแผนทรัพยากรธรรมชาติและสิ่งแวดล้อม

โทรศัพท์ ๐ ๒๒๖๕๖๕๐๐ www.onep.go.th Email: webmaster@onep.go.th

กรมทรัพยากรธรณี

โทรศัพท์ ๐ ๒๖๒๑๙๕๐๐ www.dmr.go.th Email: webmaster@dmr.mail.go.th

รายงานฉบับที่ ๒๖๔/๒๕๖๖

เวลา ๐๘.๐๐ น.

วันที่ ๑๒ พฤษภาคม ๒๕๖๖

เรียน รว.ทส. เลขาธิการ รว.ทส. ที่ปรึกษา รว.ทส. ปท.ทส. รอง ปท.ทส. อท.ท. อทบ. และหน่วยงานที่เกี่ยวข้อง

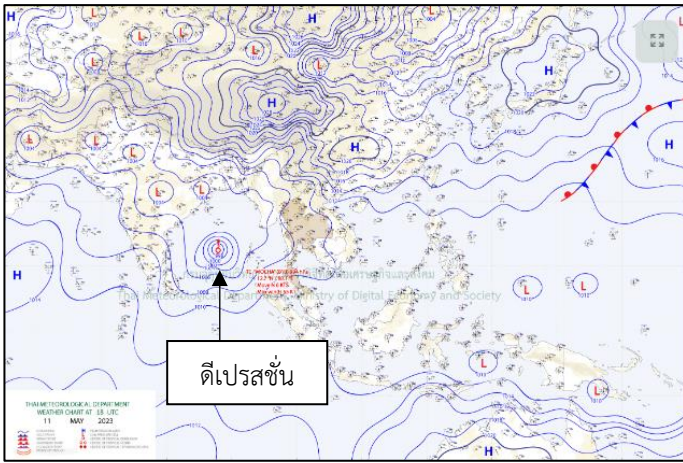
๑. สภาวะอากาศ เวลา ๑๒.๐๐ น. (กรมอุตุนิยมวิทยา)

พยากรณ์อากาศ ๒๔ ชั่วโมงข้างหน้า ลมใต้และลมตะวันออกเฉียงใต้พัดปกคลุมประเทศไทยตอนบน ทำให้บริเวณดังกล่าวยังคงมีฝนตกต่อเนื่อง และมีฝนตกหนักบางแห่งบริเวณภาคเหนือ ภาคตะวันออกเฉียงเหนือ ภาคกลาง รวมทั้งกรุงเทพมหานครและปริมณฑล และภาคตะวันออก ขอให้ประชาชนในบริเวณดังกล่าวระวังอันตรายจากฝนตกหนักและฝนที่ตกสะสมซึ่งอาจทำให้เกิดน้ำท่วมฉับพลันและน้ำป่าไหลหลากได้ ส่วนเกษตรกรควรเตรียมการป้องกันและระวังความเสียหายที่จะเกิดต่อผลผลิตทางการเกษตรไว้ด้วย

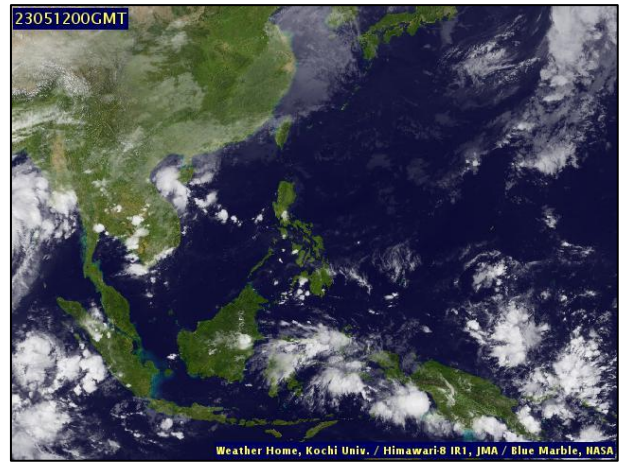
สำหรับลมตะวันออกเฉียงใต้พัดปกคลุมภาคใต้ และอ่าวไทย ทำให้บริเวณดังกล่าวมีฝนฟ้าคะนองบางแห่ง ส่วนทะเลอันดามันตอนบนมีคลื่นสูงประมาณ ๒ เมตร ห่างฝั่งคลื่นสูงมากกว่า ๒ เมตร และทะเลอันดามันตอนล่างมีคลื่นสูง ๑ - ๒ เมตร บริเวณที่มีฝนฟ้าคะนองคลื่นสูงมากกว่า ๒ เมตร ขอให้ชาวเรือบริเวณทะเลอันดามันเดินเรือด้วยความระมัดระวังและหลีกเลี่ยงการเดินเรือในบริเวณที่มีฝนฟ้าคะนอง สำหรับเรือเล็กบริเวณทะเลอันดามันตอนบนควรรงออกจากฝั่งในระยะนี้ไว้ด้วย

อนึ่ง พายุไซโคลน “โมคา” (MOCHA) บริเวณอ่าวเบงกอลตอนกลางมีแนวโน้มจะเคลื่อนขึ้นฝั่งประเทศเมียนมาในช่วงวันที่ ๑๔-๑๕ พ.ค. ๖๖ ส่งผลให้ในช่วงวันที่ ๑๒-๑๕ พ.ค. ๖๖ บริเวณประเทศไทยมีฝนตกต่อเนื่องและมีฝนตกหนักบางแห่งสำหรับคลื่นลมบริเวณทะเลอันดามันตอนบนมีคลื่นสูงประมาณ ๒ เมตร ห่างฝั่งคลื่นสูงมากกว่า ๒ เมตร และมีแนวโน้มจะมีกำลังแรงขึ้นในช่วงวันที่ ๑๓-๑๕ พ.ค. ๖๖ ทำให้บริเวณทะเลอันดามันตอนบนมีคลื่นสูง ๒-๓ เมตร ห่างฝั่งคลื่นสูงมากกว่า ๓ เมตร ส่วนทะเลอันดามันตอนล่างมีคลื่นสูง ๑-๒ เมตร บริเวณที่มีฝนฟ้าคะนองคลื่นสูงมากกว่า ๒ เมตร ขอให้ชาวเรือบริเวณทะเลอันดามันเดินเรือด้วยความระมัดระวังและหลีกเลี่ยงการเดินเรือในบริเวณที่มีฝนฟ้าคะนอง สำหรับเรือเล็กบริเวณทะเลอันดามันตอนบนควรรงออกจากฝั่งจนถึงวันที่ ๑๖ พ.ค. ๖๖

ฝุ่นละอองในระยะนี้ : ประเทศไทยมีการสะสมฝุ่นละออง/หมอกควันอยู่ในเกณฑ์น้อย เนื่องจากมีฝนเพิ่มขึ้นและการระบายอากาศดี

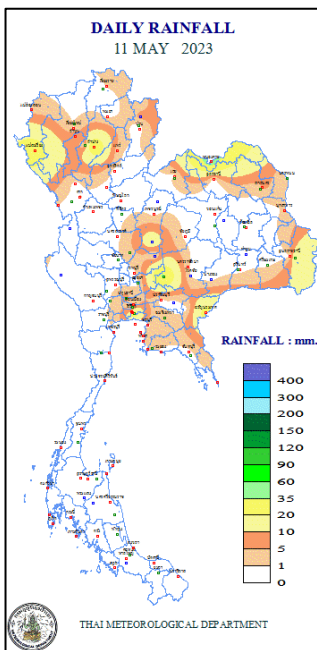


แผนที่อากาศ วันที่ ๑๒ พ.ค. ๒๕๖๖ เวลา ๐๑.๐๐ น.



ภาพถ่ายดาวเทียม วันที่ ๑๒ พ.ค. ๒๕๖๖ เวลา ๐๗.๐๐ น.

๒. ปริมาณฝนสะสม ณ เวลา ๐๗.๐๐ น.(เมื่อวาน) - ๐๗.๐๐ น.(วันนี้) (กรมอุตุนิยมวิทยา)



จุดตรวจวัด	ปริมาณฝน (มม.)
จ.หนองคาย	๔๕.๖
จ.นครราชสีมา (ปากช่อง สกษ.)	๓๙.๐
จ.กรุงเทพฯ (บางนา สกษ.)	๓๐.๔
จ.แม่ฮ่องเมือง	๒๗.๗
จ.สระแก้ว (อรัญประเทศ)	๒๖.๑
จ.อุบลราชธานี (สกษ.)	๑๘.๖
จ.สมุทรปราการ (สกษ.)	๑๘.๔

๓. ปริมาณฝนสะสมของพื้นที่ลาดเชิงเขา ๑๒ ชม. ที่ผ่านมา (กรมทรัพยากรน้ำ)

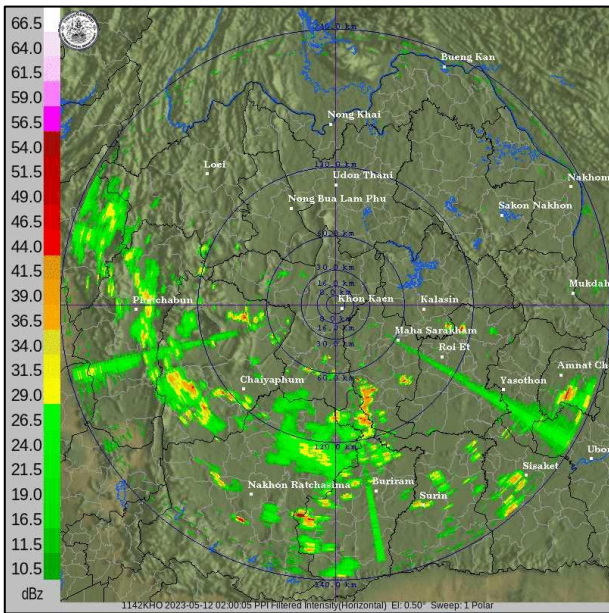
รหัสสถานี	จุดตรวจวัด	ปริมาณฝน (มม./๑๒ ชม.)
STN๑๔๙๔	บ้านป่าคา ต.แม่พุง อ.วังซิ่น จ.แพร่	๔๐๓.๐
STN๐๔๑๕	บ้านห้วยส้มป่อย ต.ดอยแก้ว อ.จอมทอง จ.เชียงใหม่	๗๓.๕
STN๐๑๘๑	บ้านปางยาง ต.ภูคา อ.ป่า จ.น่าน	๗๓.๐
STN๐๕๓๒	บ้านแม่สุ ต.แม่ลาหลวง อ.แม่ลาน้อย จ.แม่ฮ่องเมือง	๗๒.๐
STN๑๔๑๔	บ้านโคกหนองแห้ว ต.เลยวังไสย์ อ.ภูหลวง จ.เลย	๖๕.๕
STN๐๙๘๓	บ้านซำไพรทอง ต.วังน้ำเขียว อ.วังน้ำเขียว จ.นครราชสีมา	๖๔.๐
STN๑๓๐๕	บ้านแม่ทวย ต.ออย อ.ปาง จ.พะเยา	๖๑.๐
ST๐๑๗๖	บ้านนาตอง ต.ช่อแฮ อ.เมืองแพร่ จ.แพร่	๕๘.๕
STN๑๑๒๔	บ้านห้วยน้ำไซ ต.เนินเพิ่ม อ.นครไทย จ.พิษณุโลก	๕๔.๐
STN๑๔๓๘	บ้านแม่มู ต.แม่นาจร อ.แม่แจ่ม จ.เชียงใหม่	๕๓.๕

๔. ค่าความชื้นในดิน (กรมทรัพยากรน้ำ/คณะกรรมการจัดการแม่น้ำโขง)

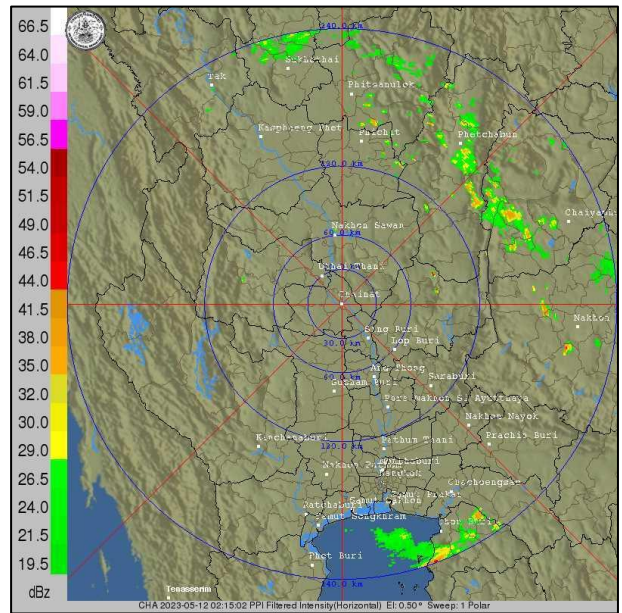
ภูมิภาค	ความชื้นในดิน [-] ๒ มี.ค. ๖๖	ความชื้นในดิน [-] ๒ เม.ย. ๖๖	แนวโน้ม
เหนือ	๐-๒๐	๐-๒๐	ลดลง
กลาง	๐-๒๐	๐-๒๐	ทรงตัว
ตะวันออกเฉียงเหนือ	๐-๒๐	๐-๒๐	ลดลง
ตะวันออก	๒๐-๔๐	๐-๒๐	ทรงตัว
ตะวันตก	๐-๒๐	๐-๒๐	ลดลง
ใต้	๒๐-๔๐	๒๐-๔๐	ลดลง

หมายเหตุ : ความชื้นในดิน ๐ หมายถึง ดินที่แห้งสนิท และ ๑๐๐ หมายถึง ดินที่อิ่มน้ำ

๕. เรดาร์ตรวจอากาศ ณ วันที่ ๑๒ พฤษภาคม ๒๕๖๖ (กรมอุตุนิยมวิทยา)



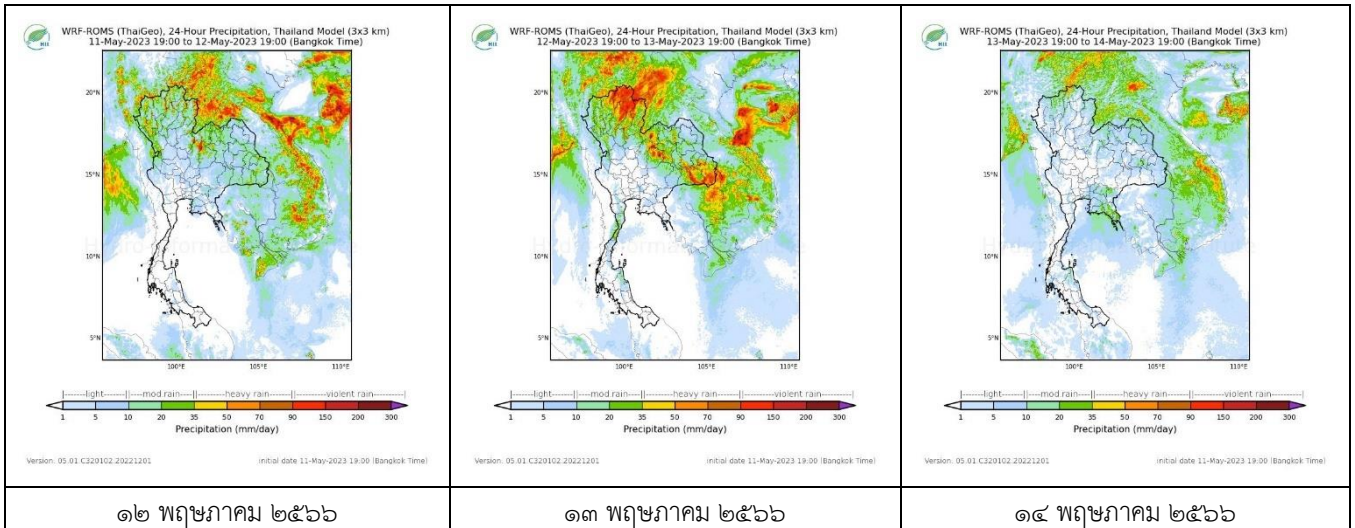
สถานีขอนแก่น เวลา ๐๕.๐๐ น.



สถานีชัยนาท เวลา ๐๕.๑๕ น.

จากเรดาร์ตรวจอากาศพบกลุ่มเมฆฝนกระจายทุกภาคของประเทศไทย

๖. แผนภาพคาดการณ์ฝนล่วงหน้า ๓ วัน (สถาบันสารสนเทศทรัพยากรน้ำ (องค์การมหาชน))



๑๒ พฤษภาคม ๒๕๖๖

๑๓ พฤษภาคม ๒๕๖๖

๑๔ พฤษภาคม ๒๕๖๖

๗. สถานการณ์น้ำในแหล่งเก็บกักน้ำ ณ วันที่ ๑๑ พฤษภาคม ๒๕๖๖ (กรมชลประทาน กรมทรัพยากรน้ำ และสทช.)

๗.๑ ปริมาณน้ำในอ่างฯ ๔๐,๒๐๑ ล้าน ลบ.ม. คิดเป็นร้อยละ ๕๗ (ปริมาณน้ำใช้การได้ ๑๖,๖๖๔ ล้าน ลบ.ม. คิดเป็นร้อยละ ๓๕) ปริมาณน้ำในอ่างฯ เทียบกับปี ๒๕๖๕ (๓๙,๖๔๔ ล้าน ลบ.ม. คิดเป็นร้อยละ ๕๖) มากกว่าปี ๒๕๖๕ จำนวน ๕๕๗ ล้าน ลบ.ม. ปริมาณน้ำไหลลงอ่างฯ จำนวน ๓๕.๘๕ ล้าน ลบ.ม. ปริมาณน้ำระบาย จำนวน ๑๑๓.๙๕ ล้าน ลบ.ม. สามารถรับน้ำได้อีก ๓๐,๗๒๕ ล้าน ลบ.ม.

อ่างเก็บน้ำ	ความจุที่ รณก. (ล้าน ลบ.ม.)	ปริมาตร น้ำในอ่าง		ปริมาตร น้ำใช้การได้		ปริมาตร น้ำไหลลงอ่าง		ปริมาตร น้ำระบาย		ปริมาตร น้ำรับได้ อีก (ล้าน ม. ^๓) <small>(ความจุที่ รณก.- ปริมาตรน้ำ ปัจจุบัน)</small>
		ปริมาตร (ล้าน ม. ^๓)	% น้ำ เก็บ กัก	ปริมาตร (ล้าน ม. ^๓)	% น้ำใช้ การ	วันนี้ (ล้าน ม. ^๓)	เมื่อวาน (ล้าน ม. ^๓)	วันนี้ (ล้าน ม. ^๓)	เมื่อวาน (ล้าน ม. ^๓)	
๑.ภูมิพล	๑๓,๔๖๒	๗,๙๒๘	๕๙	๔,๑๒๘	๔๓	๗.๖๖	๐.๐๐	๒๘.๐๐	๒๘.๐๐	๕,๕๓๔
๒.สิริกิติ์	๙,๕๑๐	๔,๓๒๕	๔๕	๑,๔๗๕	๒๒	๕.๙๓	๔.๒๑	๑๗.๐๐	๑๗.๐๒	๕,๑๘๕
๓.จุฬารัตน์	๑๖๔	๕๗	๓๕	๒๐	๑๖	๐.๒๖	๐.๐๙	๐.๒๐	๐.๒๐	๑๐๗
๔.อุบลรัตน์	๒,๔๓๑	๗๙๘	๓๓	๒๑๗	๑๒	๐.๓๑	๔.๐๙	๑.๐๓	๑.๐๐	๑,๖๓๓
๕.ลำปาว	๑,๙๘๐	๗๘๐	๓๙	๖๘๐	๓๖	๗.๙๗	๖.๒๖	๐.๒๑	๐.๒๑	๑,๒๐๐
๖.สิรินธร	๑,๙๖๖	๑,๑๐๔	๕๖	๒๗๓	๒๔	๐.๐๐	๐.๐๐	๓.๐๒	๓.๑๐	๘๖๒
๗.ป่าสักชลสิทธิ์	๙๖๐	๒๐๑	๒๑	๑๙๘	๒๑	๑.๘๑	๓.๓๕	๓.๐๔	๓.๐๓	๗๕๙
๘.ศรีนครินทร์	๑๗,๗๔๕	๑๓,๔๙๗	๗๖	๓,๒๓๒	๔๓	๓.๔๖	๕.๖๔	๑๙.๙๙	๑๙.๙๘	๔,๒๔๘
๙.วชิราลงกรณ์	๘,๘๖๐	๔,๒๔๑	๔๘	๑,๒๒๙	๒๑	๐.๙๓	๐.๐๐	๑๐.๐๘	๑๐.๑๗	๔,๖๑๙
๑๐.ขุนด่านปราการชล	๒๒๔	๔๘	๒๑	๔๓	๒๐	๐.๑๔	๐.๐๓	๐.๒๒	๐.๒๕	๑๗๖
๑๑.รัชชประภา	๕,๖๓๙	๓,๒๒๙	๕๗	๑,๘๗๘	๔๔	๑.๐๙	๓.๓๒	๘.๔๕	๘.๑๑	๒,๔๑๐
๑๒.บางกลาง	๑,๔๕๔	๑,๑๖๓	๘๐	๘๘๗	๗๕	๒.๒๓	๒.๘๑	๖.๔๕	๖.๕๕	๒๙๑

๗.๒ อ่างเก็บน้ำขนาดกลาง ๔๓๕ แห่ง มีปริมาณน้ำ ๒,๕๘๔ ล้าน ลบ.ม. (๔๘%) ปริมาณน้ำใช้การ ๒,๑๗๙ ล้าน ลบ.ม. (๔๔%)

๗.๓ แหล่งน้ำในพื้นที่นอกเขตชลประทาน ๑๐๒,๐๙๙ แห่ง มีปริมาณน้ำรวม ๔,๓๖๕ ล้าน ลบ.ม. (๕๒%)

๗.๔ แหล่งน้ำขนาดเล็กนอกเขตชลประทาน ๑๓๘ แห่ง ตรวจวัดโดยกรมทรัพยากรน้ำ เริ่มต้นฤดูแล้ง มีปริมาณน้ำ ๒๖๐.๑๐ ล้าน ลบ.ม. (๙๕%) ปริมาณน้ำปัจจุบัน ๑๖๕.๓ ล้าน ลบ.ม. (๖๐%)

ภูมิภาค	จำนวน (แห่ง)	ปริมาณ รวม (ล้าน ลบ.ม.)	ปริมาณน้ำ (ล้าน ลบ.ม.)							
			เดือน						ปัจจุบัน	
			พ.ย. ๖๕	ธ.ค. ๖๕	ม.ค. ๖๖	ก.พ. ๖๖	มี.ค. ๖๖	เม.ย. ๖๖	๙ พ.ค. ๖๖	ร้อยละ
เหนือ	๑๗,๒๔๙	๙๙๒	๙๔๐.๕๖	๙๓๐.๐๓	๙๐๘.๖๙	๘๓๑.๕๖	๗๕๔.๗๔	๖๑๗.๔๖	๕๙๓.๘๘	๕๘
ตะวันออกเฉียงเหนือ	๕๔,๕๔๗	๔,๓๘๒	๓,๙๘๕.๘๕	๓,๗๕๙.๗๙	๓,๖๑๐.๑๑	๓,๒๘๕.๒๐	๒,๘๘๓.๓๐	๒,๒๒๗.๔๔	๒,๑๕๖.๖๘	๔๗
กลาง	๑๖,๓๖๗	๑,๕๗๔	๑,๕๒๕.๘๓	๑,๔๓๔.๒๒	๑,๔๐๒.๐๔	๑,๒๓๔.๓๘	๑,๑๒๑.๙๗	๑,๐๐๑.๘๖	๙๗๕.๒๓	๕๙
ตะวันออกเฉียง	๗,๘๐๔	๙๙๒	๙๙๘.๔๒	๙๔๔.๓๐	๙๐๙.๑๒	๗๙๙.๔๗	๖๙๘.๓๔	๕๒๐.๖๕	๔๙๓.๐๓	๔๗
ตะวันตก	๒,๕๐๖	๑๙๒	๑๖๘.๐๑	๑๗๑.๑๐	๑๖๘.๐๒	๑๕๑.๑๒	๑๓๑.๖๗	๙๗.๕๑	๙๗.๑๒	๔๔
ใต้	๓,๖๒๖	๓๓๘	๒๑๐.๘๓	๒๙๖.๒๐	๒๙๔.๖๕	๒๙๒.๗๔	๒๗๓.๘๓	๒๔๖.๘๔	๒๔๐.๕๑	๖๙
รวม	๑๐๒,๐๙๙.๐๐	๘,๔๗๐	๗,๘๒๙.๕๐	๗,๕๓๕.๖๔	๗,๒๕๒.๖๔	๖,๕๙๔.๔๗	๕,๘๖๓.๘๖	๔,๗๑๑.๗๖	๔,๓๖๕.๒๘	๕๒

๘. สถานการณ์น้ำในประเทศ ณ วันที่ ๙ - ๑๒ พฤษภาคม ๒๕๖๖ (กรมชลประทาน)

สถานี	แม่น้ำ	อำเภอ	จังหวัด	ระดับ ตลิ่ง (ม. รทก.)	ระดับน้ำ (ม.รทก.)				แนวโน้ม	เปรียบเทียบ ระดับ ตลิ่ง
					อังคาร	พุธ	พฤหัสบดี	ศุกร์		
					๙ พ.ค.	๑๐ พ.ค.	๑๑ พ.ค.	๑๒ พ.ค.		
P.๑	ปิง	เมือง	เชียงใหม่	๓.๗๐	๑.๗๒	๑.๕๖	๑.๕๘	๑.๕๖	ลดลง	- ๒.๒๔
W.๑C	วัง	เมือง	ลำปาง	๕.๒๐	๐.๕๖	๐.๕๔	๐.๕๒	๐.๕๑	ลดลง	- ๔.๖๙
Y.๑๖	ยม	บางระกำ	พิษณุโลก	๗.๓๐	๐.๙๖	๐.๙๘	๐.๘๔	๐.๘๙	เพิ่มขึ้น	- ๖.๔๑
N.๗A	น่าน	เมือง	พิจิตร	๙.๘๗	๒.๒๖	๒.๓๑	๒.๑๙	๒.๓๑	เพิ่มขึ้น	- ๗.๕๖
C.๒	เจ้าพระยา	เมือง	นครสวรรค์	๒๕.๗๐	๑๗.๙๑	๑๗.๙๓	๑๗.๘๕	๑๗.๙๕	เพิ่มขึ้น	- ๗.๗๕
C.๑๓	เจ้าพระยา	สรรพยา	ชัยนาท	๑๖.๓๔	๕.๔๑	๕.๔๑	๕.๔๑	๕.๔๑	ทรงตัว	- ๑๐.๙๓
M.๖A	มูล	สตึก	บุรีรัมย์	๗.๙๕	๐.๐๖	๐.๐๕	๐.๐๖	๐.๕๗	เพิ่มขึ้น	- ๗.๓๘
M.๑๙๑	ลำตะคอง	เมือง	นครราชสีมา	๓.๕๐	๑.๗๐	๑.๕๖	๑.๖๑	๑.๖๑	ทรงตัว	- ๑.๘๙
M.๗	มูล	เมือง	อุบลราชธานี	๗.๐๐	๒.๐๘	๑.๙๙	๒.๐๙	๒.๐๙	ทรงตัว	- ๔.๙๑
M.๖๙	ลำเซบก	โครงการพิเศษ	อุบลราชธานี	๗.๓๐	***	***	***	***	***	***
X.๖๔	คลองท่าแซะ	ท่าแซะ	ชุมพร	๑๗.๑๓	๗.๗๓	๗.๗๓	๗.๗๓	๗.๗๓	ทรงตัว	- ๙.๔๐
X.๑๔๙	คลองกลาย	นบพิตำ	นครศรีธรรมราช	๓๓.๙๖	๒๗.๒๖	๒๗.๕๘	๒๗.๓๔	๒๗.๒๖	ลดลง	- ๖.๗๐
X.๒๗๔	แม่น้ำโก-ลก	แว้ง	นราธิวาส	๒๓.๕๐	๑๘.๓๑	๑๘.๗๕	๑๘.๒๖	๑๘.๒๔	ลดลง	- ๕.๒๖
X.๓๗A	แม่น้ำตาปี	พระแสง	สุราษฎร์ธานี	๑๑.๗๐	๔.๗๑	๔.๗๐	๕.๕๗	๕.๓๗	ลดลง	- ๖.๓๓

*** ยังไม่ได้รับรายงาน

๙. สถานการณ์น้ำในพื้นที่ลุ่มน้ำโขง ณ วันที่ ๑๒ พฤษภาคม ๒๕๖๖ (คณะกรรมการจัดการแม่น้ำโขง)

สถานี	ระดับ อ้างอิง (ม.รทก.)	ระดับ ตลิ่ง (ม.)	ระดับน้ำ (ม.)					เปรียบเทียบ ระดับ ตลิ่ง (ม.)	ผลต่างของระดับน้ำ (ม.)		แนวโน้ม
			๘ พ.ค.	๙ พ.ค.	๑๐ พ.ค.	๑๑ พ.ค.	๑๒ พ.ค.		๓ วัน ย้อนหลัง	๕ วัน ย้อนหลัง	
			อ.เชียงแสน จ.เชียงราย	๓๕๗.๑๑๐	๑๒.๘๐	๑.๔๒	๑.๔๑		๑.๗๑	๒.๐๓	
อ.เชียงคน จ.เลย	๑๙๔.๑๑๘	๑๖.๐๐	๓.๒๙	๓.๒๘	๓.๓๒	๓.๒๘	๓.๒๖	-๑๒.๗๔	-๐.๐๖	-๐.๐๓	ลดลง
อ.เมือง จ.หนองคาย	๑๕๓.๖๔๘	๑๒.๒๐	๑.๑๐	๐.๙๒	๐.๘๖	๐.๘๘	๐.๘๘	-๑๑.๓๒	๐.๐๒	-๐.๒๒	ทรงตัว
อ.เมือง จ.นครพนม	๑๓๒.๖๘๐	๑๒.๐๐	๑.๕๐	๑.๕๖	๑.๕๕	๑.๕๖	๑.๔๘	-๑๐.๕๒	-๐.๐๗	-๐.๐๒	ลดลง
อ.เมือง จ.มุกดาหาร	๑๒๔.๒๑๙	๑๒.๕๐	๑.๗๙	๑.๘๕	๑.๘๘	๑.๙๒	๑.๙๐	-๑๐.๖	๐.๐๒	๐.๑๑	ลดลง
อ.โขงเจียม จ.อุบลราชธานี	๘๙.๐๓๐	๑๔.๕๐	๒.๑๒	๒.๑๖	๒.๒๑	๒.๒๕	๒.๒๙	-๑๒.๒๑	๐.๐๘	๐.๑๗	เพิ่มขึ้น

***ไม่มีสถานการณ์

๑๐. สถานการณ์เตือนภัย Early Warning ณ วันที่ ๑๒ พฤษภาคม ๒๕๖๖ (กรมทรัพยากรน้ำ)

การแจ้งเตือน	สถานี	การแจ้งเตือน	ช่วงเวลา
เตือนสีแดง (อพยพ)	-	-	-
เตือนสีเหลือง (เตือนภัย)	-	-	-
เตือนสีเขียว (เฝ้าระวัง)	-	-	-

***ไม่มีสถานการณ์

๑๑. พื้นที่ติดตามและเฝ้าระวังสถานการณ์ธรณีพิบัติภัย ณ วันที่ ๑๒ พฤษภาคม ๒๕๖๖ (กรมทรัพยากรธรณี)

เนื่องจากในพื้นที่เสี่ยงภัยดินถล่มมีฝนตกหนักต่อเนื่อง ประกอบกับมีพื้นที่ลาดชันปริมาณน้ำฝนที่อาจก่อให้เกิดดินถล่มล่วงหน้าโดยเฉพาะในบริเวณภาคเหนือ จังหวัดเชียงราย เชียงใหม่ แม่ฮ่องสอน ลำปาง พะเยา พิษณุโลก เพชรบูรณ์ แพร่ น่าน พะเยา และภาคตะวันออกเฉียงเหนือ จังหวัดชัยภูมิ และเลย ศูนย์ปฏิบัติการธรณีพิบัติภัยจึงได้ทำการเฝ้าระวังและติดตามสถานการณ์ธรณีพิบัติภัยดินถล่มและน้ำป่าไหลหลากเป็นพิเศษและจะทำการแจ้งอาสาสมัครเครือข่ายในพื้นที่เสี่ยงภัยต่อไป

๑๒. เหตุการณ์วิกฤตน้ำปัจจุบัน ณ วันที่ ๑๒ พฤษภาคม ๒๕๖๖ [เวลา ๑๕.๐๐ น. (เมื่อวาน) - ๐๘.๐๐ น.(วันนี้)]

ไม่มีสถานการณ์

๑๓. สถานการณ์ภาวะน้ำท่วม และสถานการณ์ฝนแล้ง/ฝนทิ้งช่วง ณ วันที่ ๑๒ พฤษภาคม ๒๕๖๖ (ปก.)

ไม่มีสถานการณ์

๑๔. ลักษณะอากาศ ๗ วันข้างหน้า (ระหว่างวันที่ ๑๑ - ๑๗ พฤษภาคม ๒๕๖๖)

ในช่วงวันที่ ๑๑ - ๑๔ พ.ค. ๖๖ ลมใต้และลมตะวันออกเฉียงใต้ยังคงพัดปกคลุมประเทศไทยตอนบน ทำให้บริเวณดังกล่าวยังคงมีฝนตกต่อเนื่อง และมีฝนตกหนักบางแห่ง ส่วนในช่วงวันที่ ๑๕ - ๑๖ พ.ค. ๖๖ ลมตะวันตกเฉียงใต้พัดปกคลุมประเทศไทยตอนบน ทำให้ประเทศไทยตอนบนยังคงมีฝนฟ้าคะนองเกิดขึ้น

สำหรับภาคใต้ ในช่วงวันที่ ๑๑ - ๑๓ พ.ค. ๖๖ ลมตะวันออกเฉียงใต้พัดปกคลุมทะเลอันดามัน อ่าวไทย และภาคใต้ ทำให้บริเวณดังกล่าวยังคงมีฝนฟ้าคะนอง ส่วนในช่วงวันที่ ๑๔ - ๑๗ พ.ค. ๖๖ ลมตะวันตกเฉียงใต้ที่พัดปกคลุมทะเลอันดามัน ภาคใต้ และอ่าวไทย จะมีกำลังแรงขึ้น ทำให้ภาคใต้ฝั่งอันดามันมีฝนเพิ่มขึ้นและมีฝนตกหนักบางแห่ง สำหรับคลื่นลมบริเวณทะเลอันดามันจะมีกำลังแรงขึ้น โดยทะเลอันดามันตอนบนมีคลื่นสูง ๒ - ๓ เมตร บริเวณที่มีฝนฟ้าคะนองคลื่นสูงมากกว่า ๓ เมตร ส่วนทะเลอันดามันตอนล่างมีคลื่นสูงประมาณ ๒ เมตร บริเวณที่มีฝนฟ้าคะนองคลื่นสูงมากกว่า ๒ เมตร

อนึ่ง พายุดีเปรสชันบริเวณอ่าวเบงกอลตอนล่าง ได้ทวีกำลังแรงขึ้นเป็นพายุไซโคลน “โมคา” (MOCHA) แล้ว คาดว่าจะเคลื่อนผ่านอ่าวเบงกอลตอนบน และในช่วงวันที่ ๑๔ - ๑๕ พ.ค. ๖๕ จะเคลื่อนขึ้นฝั่งประเทศบังคลาเทศและเมียนมา

๑๕. ความช่วยเหลือภัยแล้งสะสมของกรมทรัพยากรน้ำ

ความช่วยเหลือในพื้นที่ประสบปัญหาภัยแล้ง ตั้งแต่วันที่ ๑ ตุลาคม ๒๕๖๕ - ๑๑ พฤษภาคม ๒๕๖๖

หน่วยงาน	จังหวัด	ปริมาณการ สูบน้ำ (ลบ.ม.)	ปริมาณการ แจกจ่ายน้ำ สะอาด (ลิตร)	ประโยชน์ที่ได้รับ			
				อุปโภค-บริโภค		พื้นที่เกษตร (ไร่)	
				ครัวเรือน	ประชากร	ไม้ผล	นาข้าว
สทพ.๑	ลำปาง	-	๑,๘๕๙,๙๘๑	๑๖๙,๒๓๒	๔๕๒,๕๓๔	-	-
	เชียงใหม่	-	๑๓๔,๗๐๓	๒๑,๒๐๑	๘๗,๖๗๕	-	-
	แม่ฮ่องสอน	-	๘๘,๕๗๕	๙,๒๔๘	๖๐,๙๘๖	-	-
	เชียงราย	-	๒๘๘,๙๙๔	๕๖,๔๗๑	๑๗๔,๔๗๗	-	-
	กำแพงเพชร	-	๑๐๒,๗๖๖	๔๔,๑๒๕	๑๗๙,๓๑๐	-	-
	ลำพูน	๘๖๔,๓๐๐	-	-	-	-	๔,๗๐๐
สทพ.๒	นครสวรรค์	๕,๘๘๖,๐๐๐	-	๘๓๘	-	๑,๒๖๐	๗๙,๘๕๘
	นครสวรรค์	๑,๖๔๗,๒๘๐	๗๒,๐๐๐	๕,๔๕๓	๑๔,๘๕๒	-	-
สทพ.๓	อุดรธานี	๓,๗๔๔,๒๒๐	๓๐,๐๐๐	๔๘๑	๑,๙๗๒	-	๑,๗๗๐
	สกลนคร	๕,๒๒๖,๘๘๐	-	-	๓๓๗	๖,๗๘๓	-
สทพ.๔	ขอนแก่น	๑,๓๒๓,๘๐๐	-	๒,๔๐๙	๕,๙๕๗	-	-
	ร้อยเอ็ด	๒๒๐,๘๐๐	-	๑,๖๔๙	๔,๖๒๑	-	-
สทพ.๕	นครราชสีมา	๖๗๔,๐๘๘	๔๒,๐๐๐	๔,๓๐๓	๑๔,๐๕๗	-	-
สทพ.๖	จันทบุรี	๖,๗๑๔,๔๐๐	-	๑,๗๐๐	๓,๕๐๐	๕,๕๐๐	-
	ปราจีนบุรี	๒,๑๗๖,๐๐๐	๒๗๖,๐๐๐	๗๑๕	๑,๕๙๖	-	๑,๘๗๐
	ระยอง	๕๒๘,๐๐๐	-	๘๐	๘๐๐	๔,๕๐๐	-

	สระแก้ว	๒๑๗,๖๐๐	-	๒๙๓	๑,๔๔๑	๑๒๐	-
สทพ.๗	ราชบุรี	๕๔๔,๕๐๐	-	๑,๙๐๑	๖,๖๖๓	๑,๘๕๐	-
สทพ.๘	นครศรีธรรมราช	๑,๙๙๑,๐๗๐	-	๑,๗๒๓	๕,๒๖๔	๑๗,๖๕๐	-
	สงขลา	-	๑๕๖,๐๐๐	-	-	-	-
สทพ.๙	พิษณุโลก	๓๗,๙๒๐	-	๒๑๑	๙๑๐	-	-
	อุตรดิตถ์	๔๕๒,๔๐๐	๑,๗๘๕,๒๙๐	๕,๒๑๐	๑๑,๐๖๒	-	-
	น่าน	-	๒๗,๖๓๐	-	๙๕	-	-
	แพร่	๑,๗๖๗,๑๘๐	-	๙๑๓	๒,๓๖๕	-	๒,๕๖๐
สทพ.๑๐	สุราษฎร์ธานี	๔๖๕,๘๐๐	๘๒๘,๔๐๐	๓๖๓	๑,๒๘๙	๓,๓๐๐	-
	ชุมพร	๘๘,๘๐๐	-	๑๑,๔๘๒	๒๑,๑๐๒	๕,๒๐๐	-
สทพ.๑๑	อำนาจเจริญ	๑๐๗,๒๐๐	-	๘๕๓	๓,๑๒๖	๓๗	-
	ยโสธร	๔๘,๐๐๐	-	๒๑๐	๑,๖๒๗	๗	-
	๒๗ จังหวัด	๓๓,๗๑๘,๐๓๘	๕,๖๖๘,๓๓๙	๓๔๐,๗๘๙	๑,๐๕๖,๔๖๘	๕๐,๙๐๗	๘๗,๓๑๘

กระทรวงทรัพยากรธรรมชาติและสิ่งแวดล้อม
วันที่ ๙ พฤษภาคม ๒๕๖๖

๑. กรม ทรัพยากรน้ำ สำนักงาน สำนักงานทรัพยากรน้ำที่ ๔
๒. กิจกรรมที่ดำเนินการ ติดตั้งเครื่องสูบน้ำขนาด ๑๒ นิ้ว โดยสูบน้ำจากหนองน้ำของวัดพุทธเกษมนำมาเก็บไว้เป็นแหล่งน้ำดิบเพื่อผลิตน้ำประปาหมู่บ้าน ระยะทาง ๒๐๐ เมตร เป็นการแก้ไขปัญหาภัยแล้งในพื้นที่บ้านหนองหว้า หมู่ที่ ๑๐ และ ๑๓ ตำบลทรายมูล อำเภอน้ำพอง จังหวัดขอนแก่น
๓. ประโยชน์ที่ได้รับ - ไร่ - ลิตร
 ๒๗๕ ครัวเรือน ๑,๑๕๐ คน



กระทรวงทรัพยากรธรรมชาติและสิ่งแวดล้อม
วันที่ ๙ พฤษภาคม ๒๕๖๖

๑. กรม ทรัพยากรน้ำ สำนักงาน สำนักงานทรัพยากรน้ำที่ ๕
๒. กิจกรรมที่ดำเนินการ ติดตั้งเครื่องสูบน้ำขนาด ๑๒ นิ้ว สูบน้ำจากสระน้ำสาธารณะเดิมสระน้ำดิบสำหรับผลิตน้ำประปาหมู่บ้านเพื่อป้องกันและแก้ไขปัญหาการขาดแคลนน้ำอุปโภคบริโภค ในพื้นที่บ้านนาหว้า
๓. ประโยชน์ที่ได้รับ ๘,๔๒๒ ไร่ - ลิตร
๓๑๔ ครัวเรือน ๖๘๗ คน



ข้อมูลจาก www.dwr.go.th

จึงเรียนมาเพื่อโปรดทราบ

นายภาตล ถาวรฤชรัตน์
อธิบดีกรมทรัพยากรน้ำ
ประธานคณะทำงานศูนย์ปฏิบัติการ
ทรัพยากรธรรมชาติและสิ่งแวดล้อม (ด้านทรัพยากรน้ำ)