



## รายงานการเฝ้าระวังติดตามสถานการณ์น้ำและความช่วยเหลือ ศูนย์ปฏิบัติการทรัพยากรธรรมชาติและสิ่งแวดล้อม (ด้านทรัพยากรน้ำ) กระทรวงทรัพยากรธรรมชาติและสิ่งแวดล้อม

กองวิเคราะห์และประเมินสถานการณ์น้ำ กรมทรัพยากรน้ำ

โทรศัพท์ ๐ ๒๒๗๑ ๖๐๐๐ ต่อ ๖๔๔๕ โทรสาร ๐ ๒๒๔๘ ๖๖๒๙ [www.dwr.go.th](http://www.dwr.go.th) IDLine: mekhalawoc Email: mekhala@dwr.mail.go.th

ศูนย์เทคโนโลยีสารสนเทศทรัพยากรน้ำบาดาล กรมทรัพยากรน้ำบาดาล

โทรศัพท์ ๐ ๒๖๖๖ ๗๐๙๐ โทรสาร ๐ ๒๖๖๖ ๗๑๐๐ [www.dgr.go.th](http://www.dgr.go.th) Email: [itcenter@dgr.mail.go.th](mailto:itcenter@dgr.mail.go.th)

สำนักงานนโยบายและแผนทรัพยากรธรรมชาติและสิ่งแวดล้อม

โทรศัพท์ ๐ ๒๒๖๕๖๕๐๐ [www.onep.go.th](http://www.onep.go.th) Email: [webmaster@onep.go.th](mailto:webmaster@onep.go.th)

กรมทรัพยากรธรณี

โทรศัพท์ ๐ ๒๖๒๑๙๕๐๐ [www.dmr.go.th](http://www.dmr.go.th) Email: [webmaster@dmr.mail.go.th](mailto:webmaster@dmr.mail.go.th)

รายงานฉบับที่ ๒๗๒/๒๕๖๖

เวลา ๐๘.๐๐ น.

วันที่ ๑๖ พฤษภาคม ๒๕๖๖

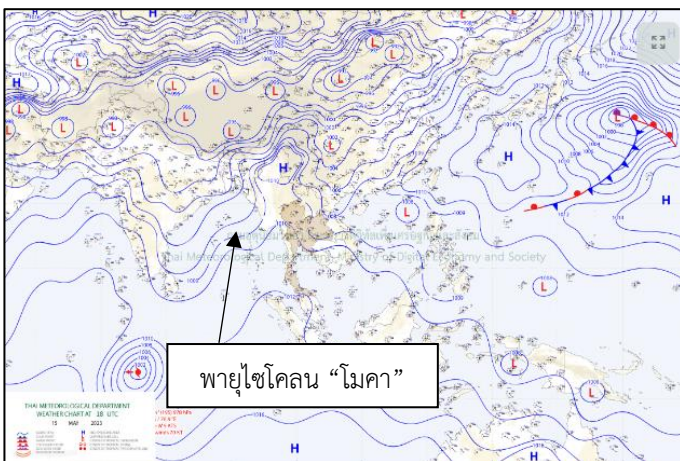
เรียน รมว.ทส. เลขาธิการ รมว.ทส. ที่ปรึกษา รมว.ทส. ปกท.ทส. รอง ปกท.ทส. อทน. อทบ. และหน่วยงานที่เกี่ยวข้อง

### ๑. สภาวะอากาศ เวลา ๐๖.๐๐ น. (กรมอุตุนิยมวิทยา)

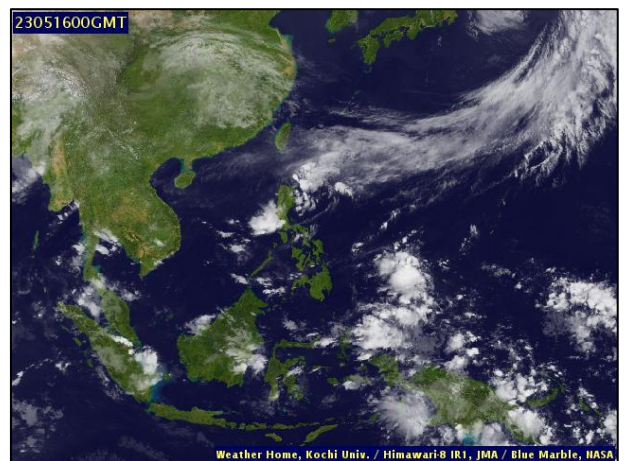
พยากรณ์อากาศ ๒๔ ชั่วโมงข้างหน้า ลมตะวันตกเฉียงใต้พัดปกคลุมบริเวณประเทศไทย ลักษณะเช่นนี้ทำให้บริเวณดังกล่าวยังคงมีฝนฟ้าคะนอง ขอให้ประชาชนในบริเวณประเทศไทยระวังอันตรายจากฝนฟ้าคะนองที่เกิดขึ้นในระยะนี้ไว้ด้วย สำหรับเกษตรกรควรเตรียมการป้องกันและระวังความเสียหายที่จะเกิดต่อผลผลิตทางการเกษตรไว้ด้วย

สำหรับคลื่นลมบริเวณทะเลอันดามันตอนบนมีคลื่นสูงประมาณ ๒ เมตร บริเวณฝนฟ้าคะนองคลื่นสูงมากกว่า ๒ เมตร ส่วนทะเลอันดามันตอนล่างมีคลื่นสูง ๑-๒ เมตร บริเวณที่มีฝนฟ้าคะนองคลื่นสูงมากกว่า ๒ เมตร ขอให้ชาวเรือบริเวณทะเลอันดามันเดินเรือด้วยความระมัดระวังและหลีกเลี่ยงการเดินเรือในบริเวณที่มีฝนฟ้าคะนอง สำหรับเรือเล็กบริเวณทะเลอันดามันตอนบนควรรงคออกจากฝั่ง

ฝุ่นละอองในระยะนี้ : ประเทศไทยมีการสะสมฝุ่นละออง/หมอกควันอยู่ในเกณฑ์น้อย เนื่องจากมีฝนเพิ่มขึ้นและการระบายอากาศดี

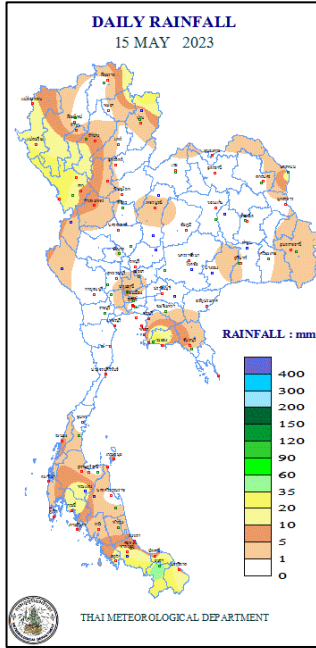


แผนที่อากาศ วันที่ ๑๖ พ.ค. ๒๕๖๖ เวลา ๐๑.๐๐ น.



ภาพถ่ายดาวเทียม วันที่ ๑๖ พ.ค. ๒๕๖๖ เวลา ๐๗.๐๐ น.

## ๒. ปริมาณฝนสะสม ณ เวลา ๐๗.๐๐น.(เมื่อวาน) - ๐๗.๐๐ น.(วันนี้) (กรมอุตุฯ)



จุดตรวจวัด	ปริมาณฝน (มม.)
จ.ยะลา (สภษ.)	๔๖.๑
จ.สมุทรปราการ (สภษ.)	๔๓.๒
จ.ระยอง (ห้วยโป่ง สภษ.)	๓๙.๘
จ.น่าน (ทุ่งช้าง)	๓๑.๐
จ.ตาก (แม่สอด)	๓๐.๓
จ.บึงกาฬ	๒๗.๒
จ.สุโขทัย	๑๗.๙

## ๓. ปริมาณฝนสะสมของพื้นที่ลาดเชิงเขา ๑๒ ชม. ที่ผ่านมา (กรมทรัพยากรน้ำ)

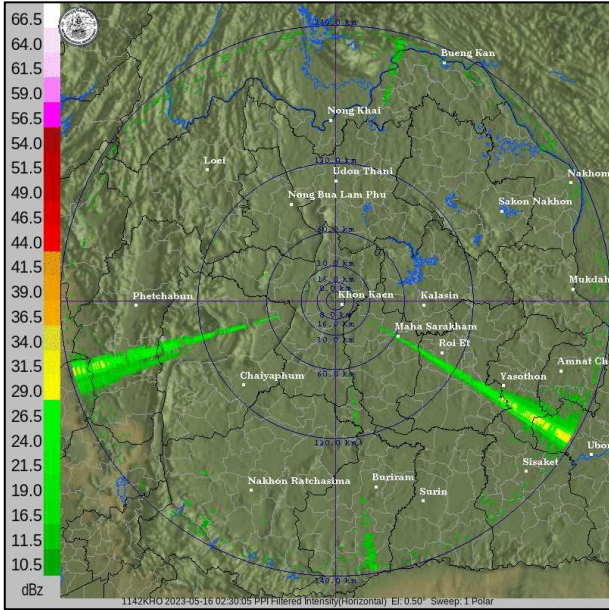
รหัสสถานี	จุดตรวจวัด	ปริมาณฝน (มม./๑๒ ชม.)
STN๑๖๗๘	บ้านบางสาว ต.เขาวง อ.บ้านตาขุน จ.สุราษฎร์ธานี	๔๖๒.๕
STN๐๙๙๖	บ้านใหม่สามัคคี ต.นิคมพัฒนา อ.นิคมพัฒนา จ.ระยอง	๑๑๓.๐
STN๑๖๑๘	บ้านจันทรัตน์ ต.ยะรม อ.เบตง จ.ยะลา	๑๐๙.๐
STN๑๑๙๒	บ้านซับชมพู่ ต.ท่าด่าง อ.หนองไผ่ จ.เพชรบูรณ์	๘๕.๐
STN๑๘๐๐	บ้านสองพี่น้อง ต.ท่าโพธิ์ อ.เสเดา จ.สงขลา	๗๑.๐
STN๑๖๕๗	บ้านมาบตอง ต.หนองละลอก อ.บ้านค่าย จ.ระยอง	๖๑.๐
STN๑๖๐๑	บ้านคลองพี ต.บาละ อ.กาบัง จ.ยะลา	๕๖.๕
STN๑๗๕๓	บ้านบุไฉ่สะนีแย ต.บ้านแหอ อ.หารโต จ.ยะลา	๕๖.๐
ST๑๗๐๑	บ้านละแอ ต.ละแอ อ.ยะหา จ.ยะลา	๕๓.๐
STN๑๗๐๙	บ้านอุแบ ต.ยะดี อ.รามัน จ.ยะลา	๔๕.๕

## ๔. ค่าความชื้นในดิน (กรมทรัพยากรน้ำ/คณะกรรมการนิคมฯ)

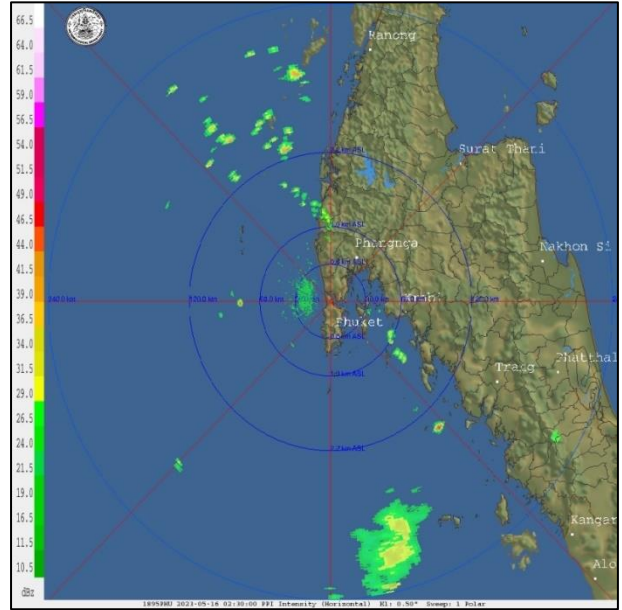
ภูมิภาค	ความชื้นในดิน [-] ๒ มี.ค. ๖๖	ความชื้นในดิน [-] ๒ เม.ย. ๖๖	แนวโน้ม
เหนือ	๐-๒๐	๐-๒๐	ลดลง
กลาง	๐-๒๐	๐-๒๐	ทรงตัว
ตะวันออกเฉียงเหนือ	๐-๒๐	๐-๒๐	ลดลง
ตะวันออก	๒๐-๔๐	๐-๒๐	ทรงตัว
ตะวันตก	๐-๒๐	๐-๒๐	ลดลง
ใต้	๒๐-๔๐	๒๐-๔๐	ลดลง

หมายเหตุ : ความชื้นในดิน ๐ หมายถึง ดินที่แห้งสนิท และ ๑๐๐ หมายถึง ดินที่อิ่มน้ำ

**๕. เรดาร์ตรวจอากาศ ณ วันที่ ๑๖ พฤษภาคม ๒๕๖๖ (กรมอุตุนิยมวิทยา)**



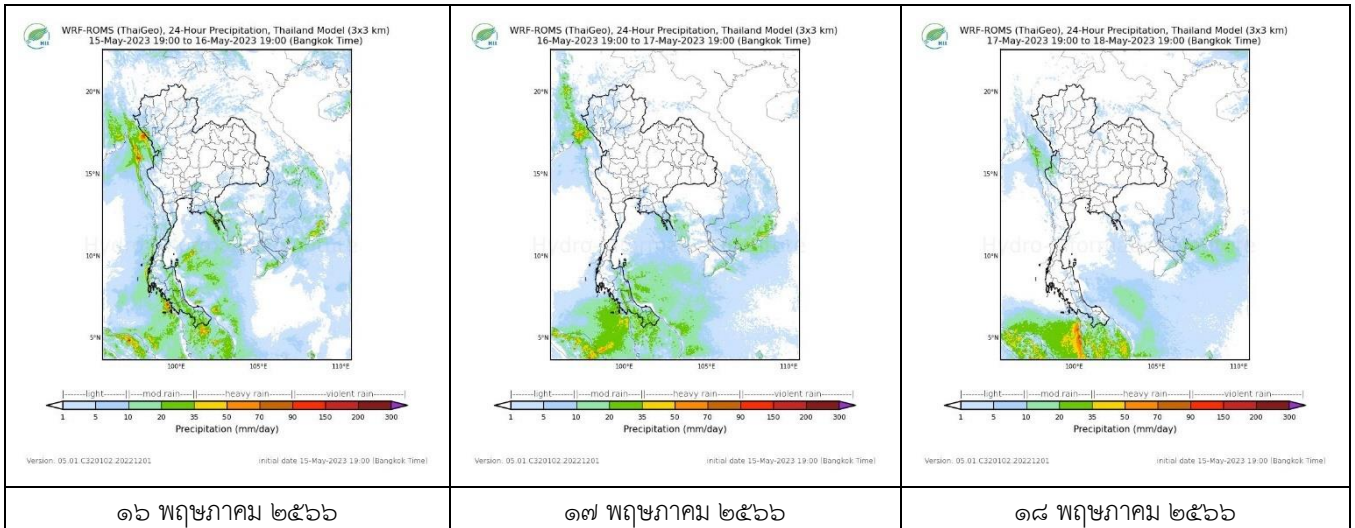
สถานีขอนแก่น เวลา ๐๘.๓๐ น.



สถานีภูเก็ต เวลา ๐๘.๓๐ น.

จากเรดาร์ตรวจอากาศพบกลุ่มเมฆฝนกระจายทุกภาคของประเทศไทย

**๖. แผนภาพคาดการณ์ฝนล่วงหน้า ๓ วัน (สถาบันสารสนเทศทรัพยากรน้ำ (องค์การมหาชน))**



**๗. สถานการณ์น้ำในแหล่งเก็บกักน้ำ ณ วันที่ ๑๕ พฤษภาคม ๒๕๖๖ (กรมชลประทาน กรมทรัพยากรน้ำ และสทช.ข)**

๗.๑ ปริมาณน้ำในอ่างฯ ๓๙,๘๖๕ ล้าน ลบ.ม. คิดเป็นร้อยละ ๕๖ (ปริมาณน้ำใช้การได้ ๑๖,๓๒๘ ล้าน ลบ.ม. คิดเป็นร้อยละ ๓๔) ปริมาณน้ำในอ่างฯ เทียบกับปี ๒๕๖๕ (๓๙,๓๘๒ ล้าน ลบ.ม. คิดเป็นร้อยละ ๕๖) มากกว่าปี ๒๕๖๕ จำนวน ๔๘๒ ล้าน ลบ.ม. ปริมาณน้ำไหลลงอ่างฯ จำนวน ๔๖.๖๘ ล้าน ลบ.ม. ปริมาณน้ำระบาย จำนวน ๑๐๙.๖๘ ล้าน ลบ.ม. สามารถรับน้ำได้อีก ๓๑,๐๖๒ ล้าน ลบ.ม.

อ่างเก็บน้ำ	ความจุที่ รณก. (ล้าน ลบ.ม.)	ปริมาณ น้ำในอ่าง		ปริมาณ น้ำใช้การได้		ปริมาณ น้ำไหลลงอ่าง		ปริมาณ น้ำระบาย		ปริมาณ น้ำรับได้ อีก (ล้าน ม.๓) <small>(ความจุที่รับ- ปริมาณน้ำ ปัจจุบัน)</small>
		ปริมาณ (ล้าน ม.๓)	% น้ำ เก็บ กัก	ปริมาณ (ล้าน ม.๓)	% น้ำ ใช้ การ	วันนี้ (ล้าน ม.๓)	เมื่อวาน (ล้าน ม.๓)	วันนี้ (ล้าน ม.๓)	เมื่อวาน (ล้าน ม.๓)	
๑.ภูมิพล	๑๓,๔๖๒	๗,๘๔๖	๕๘	๔,๐๔๖	๔๒	๑๔.๐๖	๑๐.๐๐	๒๘.๐๐	๒๘.๐๐	๕,๖๑๖
๒.สิริกิติ์	๙,๕๑๐	๔,๒๗๔	๔๕	๑,๔๒๔	๒๑	๗.๗๓	๒.๕๗	๑๗.๐๐	๑๖.๙๗	๕,๒๓๖
๓.จุฬารัตน์	๑๖๔	๕๘	๓๖	๒๑	๑๗	๐.๒๘	๐.๕๐	๐.๐๐	๐.๐๐	๑๐๖
๔.อุบลรัตน์	๒,๔๓๑	๘๐๘	๓๓	๒๒๗	๑๒	๔.๑๓	๖.๐๓	๑.๐๓	๑.๐๓	๑,๖๒๓



๕.ลำปาง	๑,๙๘๐	๗๘๐	๓๙	๖๘๐	๓๖	๐.๗๗	๐.๗๗	๐.๒๑	๐.๒๑	๑,๒๐๐
๖.สุรินทร์	๑,๙๖๖	๑,๑๐๖	๕๖	๒๗๕	๒๔	๑.๘๔	๓.๘๙	๓.๐๑	๓.๐๒	๘๖๐
๗.ป่าสักชลสิทธิ์	๙๖๐	๑๙๓	๒๐	๑๙๐	๒๐	๒.๑๔	๐.๐๐	๒.๖๐	๒.๕๙	๗๖๗
๘.ศรีนครินทร์	๑๗,๗๔๕	๑๓,๔๐๙	๗๖	๓,๑๔๔	๔๒	๑.๑๙	๓.๐๗	๑๙.๙๕	๒๐.๐๒	๔,๓๓๖
๙.วีรราชสงคราม	๘,๘๖๐	๔,๑๙๙	๔๗	๑,๑๘๗	๒๐	๐.๐๐	๐.๙๖	๑๐.๐๗	๑๐.๐๗	๔,๖๖๑
๑๐.ขุนด่านปราการชล	๒๒๔	๔๗	๒๑	๔๒	๑๙	๐.๑๕	๐.๑๒	๐.๔๑	๐.๔๓	๑๗๗
๑๑.รัชชประภา	๕,๖๓๙	๓,๒๐๖	๕๗	๑,๘๕๕	๔๓	๒.๕๖	๓.๒๘	๖.๐๓	๘.๐๕	๒,๔๓๓
๑๒.บางยาง	๑,๔๕๔	๑,๑๔๕	๗๙	๘๖๙	๗๔	๒.๓๕	๑.๗๙	๖.๕๔	๖.๔๘	๓๐๙

๗.๒ อ่างเก็บน้ำขนาดกลาง ๔๓๕ แห่ง มีปริมาณน้ำ ๒,๕๘๐ ล้าน ลบ.ม. (๔๘%) ปริมาณน้ำใช้การ ๒,๑๗๗ ล้าน ลบ.ม. (๔๔%)

๗.๓ แหล่งน้ำในพื้นที่นอกเขตชลประทาน ๑๐๒,๐๙๙ แห่ง มีปริมาณน้ำรวม ๔,๓๖๕ ล้าน ลบ.ม. (๕๒%)

๗.๔ แหล่งน้ำขนาดเล็กนอกเขตชลประทาน ๑๓๘ แห่ง ตรวจวัดโดยกรมทรัพยากรน้ำ เริ่มต้นฤดูแล้ง มีปริมาณน้ำ ๒๖๐.๑๐ ล้าน ลบ.ม. (๙๕%) ปริมาณน้ำปัจจุบัน ๑๖๕.๓ ล้าน ลบ.ม. (๖๐%)

ภูมิภาค	จำนวน (แห่ง)	ปริมาณรวม (ล้าน ลบ.ม.)	ปริมาณน้ำ (ล้าน ลบ.ม.)							
			เดือน						ปัจจุบัน	
			พ.ย. ๖๕	ธ.ค. ๖๕	ม.ค. ๖๖	ก.พ. ๖๖	มี.ค. ๖๖	เม.ย. ๖๖	๙ พ.ค. ๖๖	ร้อยละ
เหนือ	๑๗,๒๔๙	๙๙๒	๙๔๐.๕๖	๙๓๐.๐๓	๙๐๘.๖๙	๘๓๑.๕๖	๗๕๔.๗๔	๖๑๗.๔๖	๕๙๓.๘๘	๕๘
ตะวันออกเฉียงเหนือ	๕๔,๕๔๗	๔,๓๘๒	๓,๙๘๕.๘๕	๓,๗๕๙.๗๙	๓,๖๑๐.๑๑	๓,๒๘๕.๒๐	๒,๘๘๓.๓๐	๒,๒๒๗.๔๔	๒,๑๕๖.๖๘	๔๗
กลาง	๑๖,๓๖๗	๑,๕๗๔	๑,๕๒๕.๘๓	๑,๔๓๔.๒๒	๑,๔๐๒.๐๔	๑,๒๓๔.๓๘	๑,๑๒๑.๙๗	๑,๐๐๑.๘๖	๙๗๕.๒๓	๕๙
ตะวันออกเฉียงใต้	๗,๘๐๔	๙๙๒	๙๙๘.๔๒	๙๔๔.๓๐	๙๐๙.๑๒	๗๙๙.๔๗	๖๙๘.๓๔	๕๒๐.๖๕	๔๙๓.๐๓	๔๗
ตะวันตก	๒,๕๐๖	๑๙๒	๑๖๘.๐๑	๑๗๑.๑๐	๑๖๘.๐๒	๑๕๑.๑๒	๑๓๑.๖๗	๙๗.๕๑	๙๒.๑๒	๔๔
ใต้	๓,๖๒๖	๓๓๘	๒๑๐.๘๓	๒๙๖.๒๐	๒๙๔.๖๕	๒๙๒.๗๔	๒๗๓.๘๓	๒๔๖.๘๔	๒๔๐.๕๑	๖๙
รวม	๑๐๒,๐๙๙.๐๐	๘,๔๗๐	๗,๘๒๙.๕๐	๗,๕๓๕.๖๔	๗,๒๙๒.๖๔	๖,๕๙๔.๔๗	๕,๘๖๓.๘๖	๔,๗๑๑.๗๖	๔,๓๖๕.๒๘	๕๒

๘. สถานการณ์น้ำในประเทศ ณ วันที่ ๑๓ - ๑๖ พฤษภาคม ๒๕๖๖ (กรมชลประทาน)

สถานี	แม่น้ำ	อำเภอ	จังหวัด	ระดับตลิ่ง (ม.รทก.)	ระดับน้ำ (ม.รทก.)				แนวโน้ม	เปรียบเทียบระดับตลิ่ง
					เสาร์	อาทิตย์	จันทร์	อังคาร		
					๑๓ พ.ค.	๑๔ พ.ค.	๑๕ พ.ค.	๑๖ พ.ค.		
P.๑	ปิง	เมือง	เชียงใหม่	๓.๗๐	๑.๕๙	๑.๖๗	๑.๗๓	๑.๔๖	ลดลง	- ๒.๒๔
W.๑C	วัง	เมือง	ลำปาง	๕.๒๐	๐.๕๓	๐.๕๖	๐.๖๑	๐.๒๘	ลดลง	- ๔.๙๒
Y.๑๖	ยม	บางระกำ	พิษณุโลก	๗.๓๐	๐.๘๒	๐.๙๐	๐.๘๑	๐.๘๓	เพิ่มขึ้น	- ๖.๔๗
N.๗A	น่าน	เมือง	พิจิตร	๙.๘๗	๒.๔๑	๒.๔๕	๒.๕๘	๒.๙๕	เพิ่มขึ้น	- ๖.๙๒
C.๒	เจ้าพระยา	เมือง	นครสวรรค์	๒๕.๗๐	๑๗.๙๐	๑๗.๙๓	๑๘.๐๑	๑๘.๑๐	เพิ่มขึ้น	- ๗.๖๐
C.๑๓	เจ้าพระยา	สรรพยา	ชัยนาท	๑๖.๓๔	๕.๔๑	๕.๔๑	๕.๔๑	๕.๔๑	ทรงตัว	- ๑๐.๙๓
M.๖A	มูล	สตึก	บุรีรัมย์	๗.๙๕	๐.๘๖	๐.๙๓	๐.๙๗	๐.๙๙	เพิ่มขึ้น	- ๖.๙๖
M.๑๙๑	ลำตะคอง	เมือง	นครราชสีมา	๓.๕๐	๑.๖๔	๑.๗๘	๑.๗๘	๑.๗๑	ลดลง	- ๑.๗๙
M.๗	มูล	เมือง	อุบลราชธานี	๗.๐๐	๒.๑๗	๒.๑๐	๒.๑๒	๒.๑๑	ลดลง	- ๔.๘๙
M.๖๙	ลำเซบก	ตระการพืชผล	อุบลราชธานี	๗.๓๐	***	***	***	***	***	***
X.๖๔	คลองท่าแซะ	ท่าแซะ	ชุมพร	๑๗.๑๓	๗.๗๓	๗.๗๓	๗.๗๓	๗.๗๓	ทรงตัว	- ๙.๔๐
X.๑๔๙	คลองกลาย	นบพิตำ	นครศรีธรรมราช	๓๓.๙๖	๒๗.๒๔	๒๗.๒๒	๒๗.๒๑	๒๗.๒๗	เพิ่มขึ้น	- ๖.๖๙
X.๒๗๔	แม่น้ำโก-ลก	แว้ง	นราธิวาส	๒๓.๕๐	๑๘.๒๑	๑๘.๒๑	๑๘.๓๑	๑๘.๓๔	เพิ่มขึ้น	- ๕.๒๖
X.๓๗A	แม่น้ำตาปี	พระแสง	สุราษฎร์ธานี	๑๑.๗๐	๔.๙๖	๔.๖๘	๔.๕๕	๔.๔๙	ลดลง	- ๗.๒๑

\*\*\* ยังไม่ได้รับรายงาน

#### ๙. สถานการณ์น้ำในพื้นที่ลุ่มน้ำโขง ณ วันที่ ๑๖ พฤษภาคม ๒๕๖๖ (คณะกรรมการแม่น้ำโขง)

สถานี	ระดับ อ้างอิง (ม.รทก.)	ระดับ ตลิ่ง (ม.)	ระดับน้ำ (ม.)					เปรียบเทียบ ระดับ ตลิ่ง (ม.)	ผลต่างของระดับน้ำ (ม.)		แนวโน้ม
			๑๒ พ.ค.	๑๓ พ.ค.	๑๔ พ.ค.	๑๕ พ.ค.	๑๖ พ.ค.		๓ วัน ย้อนหลัง	๕ วัน ย้อนหลัง	
อ.เชียงแสน จ.เชียงราย	๓๕๗.๑๑๐	๑๒.๘๐	๒.๑๕	๒.๒๐	๒.๒๔	๒.๓๒	๒.๒๙	-๑๐.๕๑	๐.๐๕	๐.๑๔	ลดลง
อ.เชียงคาน จ.เลย	๑๙๔.๑๑๘	๑๖.๐๐	๓.๒๖	๓.๓๖	๓.๗๗	๔.๒๒	๔.๒๗	-๑๑.๗๓	๐.๕๐	๑.๐๑	เพิ่มขึ้น
อ.เมือง จ.หนองคาย	๑๕๓.๖๔๘	๑๒.๒๐	๐.๘๘	๐.๙๒	๐.๙๐	๑.๐๕	๑.๒๘	-๑๐.๙๒	๐.๓๘	๐.๔๐	เพิ่มขึ้น
อ.เมือง จ.นครพนม	๑๓๒.๖๘๐	๑๒.๐๐	๑.๔๘	๑.๔๘	๑.๔๓	๑.๓๔	๑.๒๔	-๑๐.๗๖	-๐.๑๙	-๐.๒๔	ลดลง
อ.เมือง จ.มุกดาหาร	๑๒๔.๒๑๙	๑๒.๕๐	๑.๙๐	๑.๘๖	๑.๘๘	๑.๗๘	๑.๖๙	-๑๐.๘๑	-๐.๑๙	-๐.๒๑	ลดลง
อ.โขงเจียม จ.อุบลราชธานี	๘๙.๐๓๐	๑๔.๕๐	๒.๒๙	๒.๓๐	๒.๒๗	๒.๒๔	๒.๒๐	-๑๒.๓	-๐.๐๗	-๐.๐๙	ลดลง

\*\*\*ไม่มีสถานการณ์

#### ๑๐. สถานการณ์เตือนภัย Early Warning ณ วันที่ ๑๖ พฤษภาคม ๒๕๖๖ (กรมทรัพยากรน้ำ)

การแจ้งเตือน	สถานี	การแจ้งเตือน	ช่วงเวลา
เตือนสีแดง (อพยพ)	-	-	-
เตือนสีเหลือง (เตือนภัย)	-	-	-
เตือนสีเขียว (เฝ้าระวัง)	บ้านจันทรัตน์ ตำบลยะรม อำเภอเบตง จังหวัดยะลา บ้านใหม่สามัคคี ตำบลนิคมพัฒนา อำเภอนิคมพัฒนา จ.ระยอง	ปริมาณฝนสะสม ๑๒ ชั่วโมง ๑๐๔.๕ มิลลิเมตร ปริมาณฝนสะสม ๑๒ ชั่วโมง ๑๑๖.๕ มิลลิเมตร	๑๕ พ.ค.๖๖/๒๑.๔๐ น. ๑๖ พ.ค.๖๖/๐๒.๕๓ น.

\*\*\*สำนักงานทรัพยากรน้ำภาคที่เกี่ยวข้องได้ดำเนินการแจ้งอาสาสมัครและเครือข่าย รวมถึงหน่วยงานที่เกี่ยวข้องในพื้นที่เสี่ยงภัยแล้ว

#### ๑๑. พื้นที่ติดตามและเฝ้าระวังสถานการณ์ธรณีพิบัติภัย ณ วันที่ ๑๖ พฤษภาคม ๒๕๖๖ (กรมทรัพยากรธรณี)

เนื่องจากในพื้นที่เสี่ยงภัยดินถล่มมีฝนตกหนักต่อเนื่อง ประกอบกับมีพื้นที่คาดการณ์ปริมาณน้ำฝนที่อาจก่อให้เกิดดินถล่มล่วงหน้าโดยเฉพาะในบริเวณภาคเหนือ จังหวัดเชียงราย ภาคใต้ จังหวัดสุราษฎร์ธานี ศูนย์ปฏิบัติการธรณีพิบัติภัยจึงได้ทำการเฝ้าระวังและติดตามสถานการณ์ธรณีพิบัติภัยดินถล่มและน้ำป่าไหลหลากเป็นพิเศษและจะทำการแจ้งอาสาสมัครเครือข่ายในพื้นที่เสี่ยงภัยต่อไป

#### ๑๒. เหตุการณ์วิกฤตน้ำปัจจุบัน ณ วันที่ ๑๖ พฤษภาคม ๒๕๖๖ [เวลา ๑๕.๐๐ น. (เมื่อวาน) - ๐๘.๐๐ น.(วันนี้)]

ไม่มีสถานการณ์

#### ๑๓. สถานการณ์ภาวะน้ำท่วม และสถานการณ์ฝนแล้ง/ฝนทิ้งช่วง ณ วันที่ ๑๖ พฤษภาคม ๒๕๖๖ (ปก.)

ไม่มีสถานการณ์

#### ๑๔. ลักษณะอากาศ ๗ วันข้างหน้า (ระหว่างวันที่ ๑๕ - ๒๑ พฤษภาคม ๒๕๖๖)

ในช่วงวันที่ ๑๖ - ๑๘ พ.ค. ๖๖ ลมตะวันตกเฉียงใต้พัดปกคลุมประเทศไทยตอนบน ทำให้ประเทศไทยมีฝนฟ้าคะนองเกิดขึ้นได้บางพื้นที่ เว้นแต่บริเวณภาคเหนือยังคงมีฝนตกหนักบางแห่งในช่วงวันที่ ๑๕ - ๑๖ พ.ค. ๖๖ ส่วนในช่วงวันที่ ๑๙ - ๒๑ พ.ค. ๖๖ ลมตะวันตกเฉียงใต้ยังคงพัดปกคลุมประเทศไทยตอนบน ในขณะที่หย่อมความกดอากาศต่ำปกคลุมบริเวณชายฝั่งประเทศเวียดนามตอนบนและอ่าวตังเกี๋ย ลักษณะเช่นนี้ทำให้บริเวณภาคตะวันออกเฉียงเหนือ ภาคกลาง และภาคตะวันออก มีฝนเพิ่มขึ้น สำหรับลมตะวันตกเฉียงใต้ที่พัดปกคลุมทะเลอันดามัน ภาคใต้ และอ่าวไทย จะมีกำลังแรงขึ้น ทำให้ภาคใต้มีฝนเพิ่มขึ้นและมีฝนตกหนักบางแห่ง

**๑๕. ความช่วยเหลือภัยแล้งสะสมของกรมทรัพยากรน้ำ**

ความช่วยเหลือในพื้นที่ประสบปัญหาภัยแล้ง ตั้งแต่วันที่ ๑ ตุลาคม ๒๕๖๕ - ๑๕ พฤษภาคม ๒๕๖๖

หน่วยงาน	จังหวัด	ปริมาณการ สูบน้ำ (ลบ.ม.)	ปริมาณการ แจกจ่ายน้ำ สะอาด (ลิตร)	ประโยชน์ที่ได้รับ			
				อุปโภค-บริโภค		พื้นที่เกษตร (ไร่)	
				ครัวเรือน	ประชากร	ไม้ผล	นาข้าว
สทน.๑	ลำปาง	-	๑,๘๕๙,๙๘๑	๑๖๙,๒๓๒	๔๕๒,๕๓๔	-	-
	เชียงใหม่	-	๑๓๔,๗๐๓	๒๑,๒๐๑	๘๗,๖๗๕	-	-
	แม่ฮ่องสอน	-	๘๘,๕๗๕	๙,๒๔๘	๖๐,๙๘๖	-	-
	เชียงราย	-	๒๘๘,๙๙๔	๕๖,๔๗๑	๑๗๔,๔๗๗	-	-
	กำแพงเพชร	-	๑๐๒,๗๖๖	๔๔,๑๒๕	๑๗๙,๓๑๐	-	-
	ลำพูน	๘๖๔,๓๐๐	-	-	-	-	๔,๗๐๐
สทน.๒	นครสวรรค์	๖,๙๒๒,๘๐๐	-	๘๓๘	-	๑,๒๖๐	๗๙,๘๕๘
	นครสวรรค์	๑,๖๔๗,๒๘๐	๗๒,๐๐๐	๕,๔๕๓	๑๔,๘๕๒	-	-
สทน.๓	อุดรธานี	๓,๗๔๔,๒๒๐	๓๐,๐๐๐	๔๘๑	๑,๙๗๒	-	๑,๗๗๐
	สกลนคร	๕,๒๒๖,๘๘๐	-	-	๓๓๗	๖,๗๘๓	-
สทน.๔	ขอนแก่น	๑,๓๓๙,๐๐๐	-	๒,๔๐๙	๕,๙๕๗	-	-
	ร้อยเอ็ด	๒๔๔,๘๐๐	-	๑,๖๔๙	๔,๖๒๑	-	-
สทน.๕	นครราชสีมา	๖๘๖,๐๘๘	๖๐,๐๐๐	๔,๔๔๔	๑๔,๙๔๑	-	-
สทน.๖	จันทบุรี	๖,๗๑๔,๔๐๐	-	๑,๗๐๐	๓,๕๐๐	๕,๕๐๐	-
	ปราจีนบุรี	๒,๑๗๖,๐๐๐	๓๐๐,๐๐๐	๗๑๕	๑,๕๙๖	-	๑,๘๗๐
	ระยอง	๕๒๘,๐๐๐	-	๘๐	๘๐๐	๔,๕๐๐	-
	สระแก้ว	๒๑๗,๖๐๐	-	๒๙๓	๑,๔๔๑	๑๒๐	-
สทน.๗	ราชบุรี	๕๔๔,๕๐๐	-	๑,๙๐๑	๖,๖๖๓	๑,๘๕๐	-
สทน.๘	นครศรีธรรมราช	๑,๙๙๑,๐๗๐	-	๑,๗๒๓	๕,๒๖๔	๑๗,๖๕๐	-
	สงขลา	-	๑๕๖,๐๐๐	-	-	-	-
สทน.๙	พิษณุโลก	๔๕,๖๐๐	-	๒๑๑	๙๑๐	-	-
	อุตรดิตถ์	๔๕๒,๔๐๐	๒,๐๕๐,๑๙๐	๕,๒๑๐	๑๑,๐๖๒	-	-
	น่าน	-	๒๗,๙๗๐	-	๙๕	-	-
	แพร่	๑,๘๓๑,๙๘๐	-	๙๑๓	๒,๓๖๕	-	๒,๕๖๐
สทน.๑๐	สุราษฎร์ธานี	๖๐๕,๐๐๐	๘๓๐,๘๐๐	๑,๖๙๐	๔,๐๗๙	๑๒,๐๒๒	-
	ชุมพร	๑๒๐,๘๐๐	-	๑๑,๔๘๒	๒๑,๑๐๒	๕,๒๐๐	-
สทน.๑๑	อำนาจเจริญ	๑๐๗,๒๐๐	-	๘๕๓	๓,๑๒๖	๓๗	-
	ยโสธร	๔๘,๐๐๐	-	๒๑๐	๑,๖๒๗	๗	-
๒๗ จังหวัด		๓๖,๐๙๗,๙๑๘	๖,๐๐๑,๙๗๙	๓๔๒,๕๓๒	๑,๐๖๑,๒๙๒	๕๙,๖๒๙	๘๖,๐๕๘

## กระทรวงทรัพยากรธรรมชาติและสิ่งแวดล้อม วันที่ ๑๕ พฤษภาคม ๒๕๖๖

๑. กรม ทรัพยากรน้ำ สำนักงาน สำนักงานทรัพยากรน้ำที่ ๑๑
๒. กิจกรรมที่ดำเนินการ ติดตั้งเครื่องสูบน้ำขนาด ๑๒ นิ้ว จำนวน ๒ เครื่อง พร้อมท่อส่งน้ำยาว ๕๐๐ เมตร ดำเนินการสูบน้ำจากห้วยลำโพงมายังสระน้ำหนองค่าย ณ บ้านหนองซ่งแย้ หมู่ที่ ๒,๗,๙ ตำบลคำเตย อำเภอไทยเจริญ จังหวัดยโสธร ระหว่างวันที่ ๑๒-๒๑ พฤษภาคม ๒๕๖๖
๓. ประโยชน์ที่ได้รับ \_\_\_\_\_ - \_\_\_\_\_ ไร่ ๑๖,๐๐๐ ลูกบาศก์เมตร  
๓๖๐ ครัวเรือน ๑,๓๐๐ คน



ข้อมูลจาก [www.dwr.go.th](http://www.dwr.go.th)



กระทรวงทรัพยากรธรรมชาติและสิ่งแวดล้อม  
วันที่ ๑๕ พฤษภาคม ๒๕๖๖

๑. กรม ทรัพยากรน้ำ สำนักงาน สำนักงานทรัพยากรน้ำที่ ๑๐
๒. กิจกรรมที่ดำเนินการ วันที่ ๑๒ พฤษภาคม ๒๕๖๖ ติดตั้งเครื่องสูบน้ำ ขนาด ๑๒ นิ้ว ในพื้นที่หมู่ที่ ๒ บ้านหัวเตยบน ตำบลหัวเตย อำเภอบึงสามพัน จังหวัดสุราษฎร์ธานี (จุดที่ ๒) ช่วยเหลือประชาชนที่ประสบปัญหาภัยแล้ง ขาดแคลนน้ำเพื่อการเกษตร
๓. ประโยชน์ที่ได้รับ ๓๐๐ ไร่ -            ลิตร  
๑๖ คน -            คน



ข้อมูลจาก [www.dwr.go.th](http://www.dwr.go.th)

จึงเรียนมาเพื่อโปรดทราบ

นายภาตล ถาวรฤชรัตน์  
อธิบดีกรมทรัพยากรน้ำ  
ประธานคณะทำงานศูนย์ปฏิบัติการ  
ทรัพยากรธรรมชาติและสิ่งแวดล้อม (ด้านทรัพยากรน้ำ)