



รายงานการเฝ้าระวังติดตามสถานการณ์น้ำและความช่วยเหลือ ศูนย์ปฏิบัติการทรัพยากรธรรมชาติและสิ่งแวดล้อม (ด้านทรัพยากรน้ำ) กระทรวงทรัพยากรธรรมชาติและสิ่งแวดล้อม

กองวิเคราะห์และประเมินสถานการณ์น้ำ กรมทรัพยากรน้ำ

โทรศัพท์ ๐ ๒๒๗๑ ๖๐๐๐ ต่อ ๖๔๔๕ โทรสาร ๐ ๒๒๗๘ ๖๖๒๙ www.dwr.go.th IDLine: mekhalawoc Email: mekhala@dwr.mail.go.th

ศูนย์เทคโนโลยีสารสนเทศทรัพยากรน้ำบาดาล กรมทรัพยากรน้ำบาดาล

โทรศัพท์ ๐ ๒๖๖๖ ๗๐๙๐ โทรสาร ๐ ๒๖๖๖ ๗๑๐๐ www.dgr.go.th Email: itcenter@dgr.mail.go.th

สำนักงานนโยบายและแผนทรัพยากรธรรมชาติและสิ่งแวดล้อม

โทรศัพท์ ๐ ๒๒๖๕๖๕๐๐ www.onep.go.th Email: webmaster@onep.go.th

กรมทรัพยากรธรณี

โทรศัพท์ ๐ ๒๖๒๑๙๕๐๐ www.dmr.go.th Email: webmaster@dmr.mail.go.th

รายงานฉบับที่ ๒๗๖/๒๕๖๖

เวลา ๐๘.๐๐ น.

วันที่ ๑๘ พฤษภาคม ๒๕๖๖

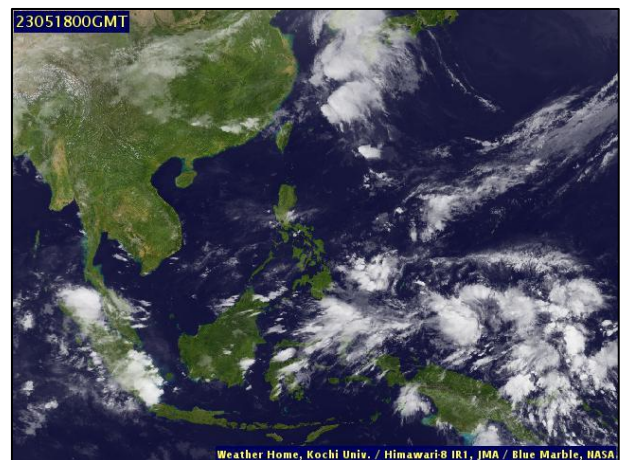
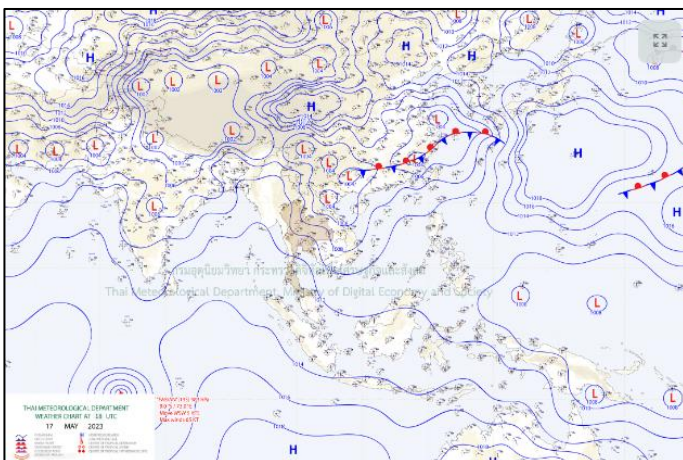
เรียน รมว.ทส. เลขาธิการ รมว.ทส. ที่ปรึกษา รมว.ทส. ปกท.ทส. รอง ปกท.ทส. อทน. อทบ. และหน่วยงานที่เกี่ยวข้อง

๑. สภาวะอากาศ เวลา ๐๕.๐๐ น. (กรมอุตุนิยมวิทยา)

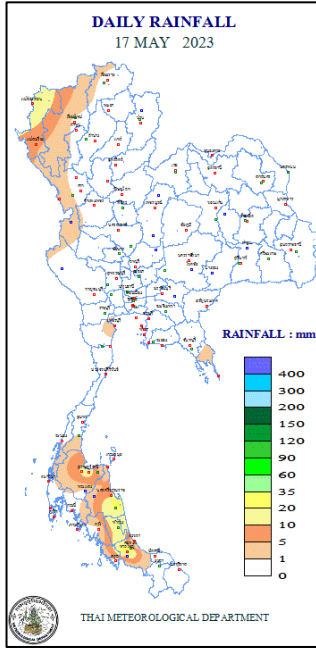
พยากรณ์อากาศ ๒๔ ชั่วโมงข้างหน้า ลมตะวันตกและลมตะวันตกเฉียงใต้ที่พัดปกคลุมประเทศไทยตอนบนมีกำลังอ่อน ลักษณะเช่นนี้ทำให้บริเวณดังกล่าวมีฝนน้อย แต่ยังคงมีฝนฟ้าคะนองเกิดขึ้นได้บางพื้นที่

สำหรับลมตะวันตกและลมตะวันตกเฉียงใต้พัดปกคลุมทะเลอันดามัน ภาคใต้ และอ่าวไทย มีกำลังแรงขึ้นทำให้ภาคใต้มีฝนฟ้าคะนองเพิ่มขึ้นและมีฝนตกหนักบางแห่ง ส่วนคลื่นลมบริเวณทะเลอันดามันมีคลื่นสูง ๑-๒ เมตร บริเวณที่มีฝนฟ้าคะนองคลื่นสูงมากกว่า ๒ เมตร ขอให้ชาวเรือบริเวณทะเลอันดามันเดินเรือด้วยความระมัดระวังและหลีกเลี่ยงการเดินเรือในบริเวณที่มีฝนฟ้าคะนอง

ฝุ่นละอองในระยะนี้ : ประเทศไทยมีการสะสมฝุ่นละออง/หมอกควันอยู่ในเกณฑ์น้อย เนื่องจากยังคงมีฝนตกในบางพื้นที่ และมีการระบายอากาศดี



๒. ปริมาณฝนสะสม ณ เวลา ๐๗.๐๐น.(เมื่อวาน) - ๐๗.๐๐ น.(วันนี้) (กรมอุตุฯ)



| จุดตรวจวัด | ปริมาณฝน (มม.) |
|--------------------------|----------------|
| จ.สงขลา (หาดใหญ่) | ๔๘.๒ |
| จ.นครศรีธรรมราช (สภข.) | ๒๖.๙ |
| จ.สุราษฎร์ธานี | ๑๔.๙ |
| จ.พัทลุง (สภข.) | ๑๓.๘ |
| จ.เชียงใหม่ (แม่สะเรียง) | ๕.๗ |
| จ.ตราด | ๔.๕ |
| จ.ตาก (แม่สอด) | ๓.๒ |

๓. ปริมาณฝนสะสมของพื้นที่ลาดเชิงเขา ๑๒ ชม. ที่ผ่านมา (กรมทรัพยากรน้ำ)

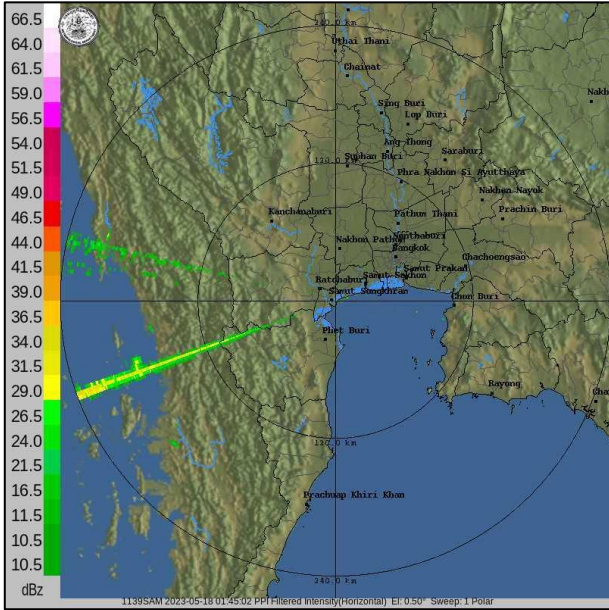
| รหัสสถานี | จุดตรวจวัด | ปริมาณฝน (มม./๑๒ ชม.) |
|-----------|---|-----------------------|
| STN๐๕๐๙ | บ้านโนนปง ต.อ่าวตง อ.วังวิเศษ จ.ตรัง | ๗๐.๐ |
| STN๐๗๔๒ | บ้านในเพลลา ต.ขนอม อ.ขนอม จ.นครศรีธรรมราช | ๖๕.๕ |
| STN๐๔๖๗ | บ้านคลองกะพง ต.เขาบายศรี อ.ท่าใหม่ จ.จันทบุรี | ๖๔.๕ |
| STN๑๕๖๗ | บ้านจำปาทอง ต.ต้นยวน อ.พนม จ.สุราษฎร์ธานี | ๖๓.๐ |
| STN๑๖๗๘ | บ้านบางสาว ต.เขาวง อ.บ้านตาขุน จ.สุราษฎร์ธานี | ๖๓.๐ |
| STN๐๒๗๙ | บ้านเขาอ่าง ต.มาปไฟ อ.ขลุง จ.จันทบุรี | ๕๒.๐ |
| STN๑๓๒๒ | บ้านแม่แก้วเหนือ ต.แม่ฮ้อ อ.พาน จ.เชียงราย | ๔๖.๐ |
| STN๐๐๖๓ | บ้านคลองต่อ ต.กำแพงเพชร อ.รัตภูมิ จ.สงขลา | ๔๑.๐ |
| STN๑๖๘๙ | บ้านปรึก ต.ลำไพล อ.เทพา จ.สงขลา | ๔๐.๐ |
| STN๐๗๔๔ | บ้านน้ำฉา ต.เทพราช อ.สิชล จ.นครศรีธรรมราช | ๒๘.๕ |

๔. ค่าความชื้นในดิน (กรมทรัพยากรน้ำ/คณะกรรมการเฝ้าระวังน้ำ)

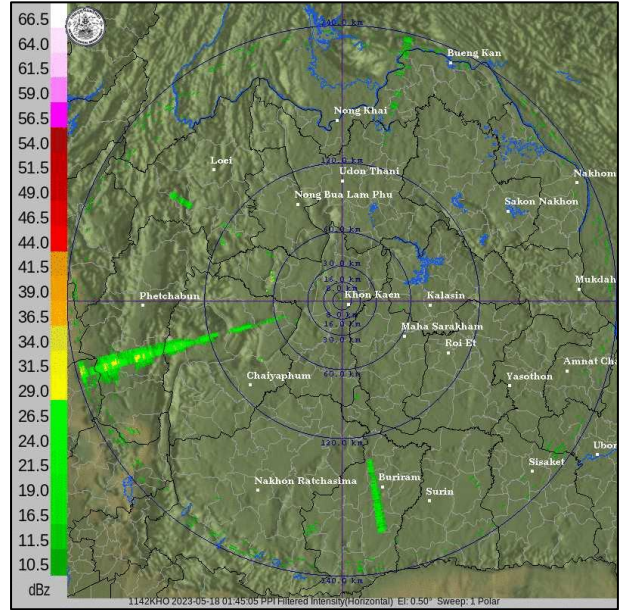
| ภูมิภาค | ความชื้นในดิน [-] ๒ มี.ค. ๖๖ | ความชื้นในดิน [-] ๒ เม.ย. ๖๖ | แนวโน้ม |
|--------------------|------------------------------|------------------------------|---------|
| เหนือ | ๐-๒๐ | ๐-๒๐ | ลดลง |
| กลาง | ๐-๒๐ | ๐-๒๐ | ทรงตัว |
| ตะวันออกเฉียงเหนือ | ๐-๒๐ | ๐-๒๐ | ลดลง |
| ตะวันออก | ๒๐-๔๐ | ๐-๒๐ | ทรงตัว |
| ตะวันตก | ๐-๒๐ | ๐-๒๐ | ลดลง |
| ใต้ | ๒๐-๔๐ | ๒๐-๔๐ | ลดลง |

หมายเหตุ : ความชื้นในดิน ๐ หมายถึง ดินที่แห้งสนิท และ ๑๐๐ หมายถึง ดินที่อิ่มน้ำ

๕. เรดาร์ตรวจอากาศ ณ วันที่ ๑๘ พฤษภาคม ๒๕๖๖ (กรมอุตุนิยมวิทยา)



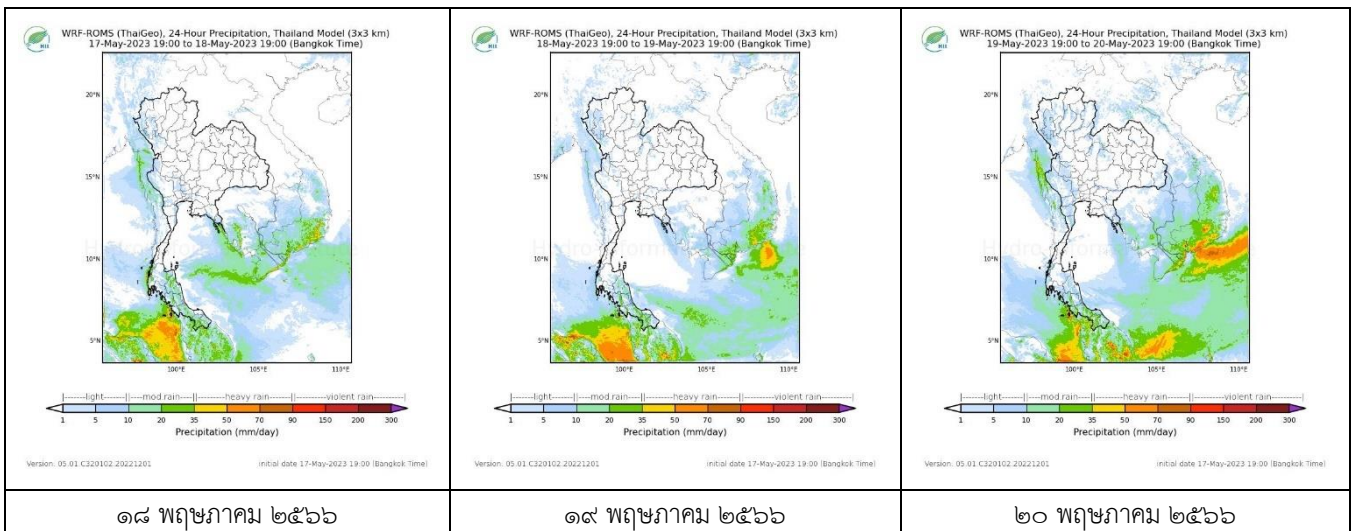
สถานีสมุทรสงคราม เวลา ๐๘.๔๕ น.



สถานีขอนแก่น เวลา ๐๘.๔๕ น.

จากเรดาร์ตรวจอากาศพบกลุ่มเมฆฝนกระจายบริเวณภาคตะวันออกเฉียงเหนือของประเทศไทย

๖. แผนภาพคาดการณ์ฝนล่วงหน้า ๓ วัน (สถาบันสารสนเทศทรัพยากรน้ำ (องค์การมหาชน))



๑๘ พฤษภาคม ๒๕๖๖

๑๙ พฤษภาคม ๒๕๖๖

๒๐ พฤษภาคม ๒๕๖๖

๗. สถานการณ์น้ำในแหล่งเก็บกักน้ำ ณ วันที่ ๑๗ พฤษภาคม ๒๕๖๖ (กรมชลประทาน กรมทรัพยากรน้ำ และสทนช.)

๗.๑ ปริมาณน้ำในอ่างฯ ๓๙,๗๓๙ ล้าน ลบ.ม. คิดเป็นร้อยละ ๕๖ (ปริมาณน้ำใช้การได้ ๑๖,๒๐๒ ล้าน ลบ.ม. คิดเป็นร้อยละ ๓๔) ปริมาณน้ำในอ่างฯ เทียบกับปี ๒๕๖๕ (๓๙,๒๗๘ ล้าน ลบ.ม. คิดเป็นร้อยละ ๕๕) มากกว่าปี ๒๕๖๕ จำนวน ๔๖๑ ล้าน ลบ.ม. ปริมาณน้ำไหลลงอ่างฯ จำนวน ๔๔.๒๖ ล้าน ลบ.ม. ปริมาณน้ำระบาย จำนวน ๑๐๓.๑๘ ล้าน ลบ.ม. สามารถรับน้ำได้อีก ๓๑,๑๘๗ ล้าน ลบ.ม.

| อ่างเก็บน้ำ | ความจุที่ รณก. (ล้าน ลบ.ม.) | ปริมาณ น้ำในอ่าง | | ปริมาณ น้ำใช้การได้ | | ปริมาณ น้ำไหลลงอ่าง | | ปริมาณ น้ำระบาย | | ปริมาณ น้ำรับได้ อีก (ล้าน ม.๓) <small>(ความจุที่รับ- ปริมาณน้ำ ปัจจุบัน)</small> |
|-------------|-----------------------------------|----------------------|-------------------------|------------------------|------------------------|------------------------|------------------------|----------------------|------------------------|---|
| | | ปริมาณ (ล้าน ม.๓) | % น้ำ เก็บ กัก | ปริมาณ (ล้าน ม.๓) | % น้ำ ใช้ การ | วันนี้ (ล้าน ม.๓) | เมื่อวาน (ล้าน ม.๓) | วันนี้ (ล้าน ม.๓) | เมื่อวาน (ล้าน ม.๓) | |
| ๑.ภูมิพล | ๑๓,๔๖๒ | ๗,๘๔๐ | ๕๘ | ๔,๐๔๐ | ๔๒ | ๑๗,๗๓ | ๒๘.๔๓ | ๒๕.๐๐ | ๒๕.๐๐ | ๕,๖๒๒ |
| ๒.สิริกิติ์ | ๙,๕๑๐ | ๔,๒๕๕ | ๔๕ | ๑,๔๐๕ | ๒๑ | ๕,๗๐ | ๗.๔๕ | ๑๔.๙๓ | ๑๕.๐๐ | ๕,๒๕๕ |
| ๓.จุฬารัตน์ | ๑๖๔ | ๕๙ | ๓๖ | ๒๒ | ๑๗ | ๐.๑๕ | ๐.๒๘ | ๐.๐๐ | ๐.๐๐ | ๑๐๕ |
| ๔.อุบลรัตน์ | ๒,๔๓๑ | ๘๑๐ | ๓๓ | ๒๒๙ | ๑๒ | ๒.๒๕ | ๔.๑๔ | ๑.๐๖ | ๑.๐๓ | ๑,๖๒๑ |

| | | | | | | | | | | |
|--------------------|--------|--------|----|-------|----|------|------|-------|-------|-------|
| ๕.ลำปาง | ๑,๙๘๐ | ๗๗๙ | ๓๙ | ๖๗๙ | ๓๖ | ๐.๐๐ | ๐.๗๘ | ๐.๒๑ | ๐.๒๑ | ๑,๒๐๑ |
| ๖.สุรินทร์ | ๑,๙๖๖ | ๑,๑๐๒ | ๕๖ | ๒๗๑ | ๒๔ | ๐.๐๐ | ๕.๘๙ | ๓.๐๒ | ๓.๐๐ | ๘๖๔ |
| ๗.ป่าสักชลสิทธิ์ | ๙๖๐ | ๑๘๖ | ๑๙ | ๑๘๓ | ๑๙ | ๐.๐๐ | ๐.๖๐ | ๒.๖๒ | ๒.๖๐ | ๗๗๔ |
| ๘.ศรีนครินทร์ | ๑๗,๗๔๕ | ๑๓,๓๕๙ | ๗๕ | ๓,๐๙๔ | ๔๑ | ๐.๒๒ | ๑.๑๑ | ๑๙.๙๗ | ๒๐.๐๑ | ๔,๓๘๖ |
| ๙.วชิราลงกรณ์ | ๘,๘๖๐ | ๔,๑๘๖ | ๔๗ | ๑,๑๗๔ | ๒๐ | ๑.๕๐ | ๓.๙๘ | ๘.๑๐ | ๘.๑๒ | ๔,๖๗๔ |
| ๑๐.ขุนด่านปราการชล | ๒๒๔ | ๔๖ | ๒๑ | ๔๒ | ๑๙ | ๐.๐๙ | ๐.๑๑ | ๐.๒๘ | ๐.๔๒ | ๑๗๘ |
| ๑๑.รัชชประภา | ๕,๖๓๙ | ๓,๑๙๖ | ๕๗ | ๑,๘๔๔ | ๔๓ | ๓.๒๔ | ๓.๒๙ | ๘.๐๐ | ๘.๐๔ | ๒,๔๔๓ |
| ๑๒.บางยาง | ๑,๔๕๔ | ๑,๑๔๓ | ๗๙ | ๘๖๗ | ๗๔ | ๗.๒๒ | ๔.๓๙ | ๖.๕๘ | ๖.๖๕ | ๓๑๑ |

๗.๒ อ่างเก็บน้ำขนาดกลาง ๔๓๕ แห่ง มีปริมาณน้ำ ๒,๕๖๘ ล้าน ลบ.ม. (๔๗%) ปริมาณน้ำใช้การ ๒,๑๖๕ ล้าน ลบ.ม. (๔๓%)

๗.๓ แหล่งน้ำในพื้นที่นอกเขตชลประทาน ๑๐๒,๐๙๙ แห่ง มีปริมาณน้ำรวม ๔,๓๖๕ ล้าน ลบ.ม. (๕๒%)

๗.๔ แหล่งน้ำขนาดเล็กนอกเขตชลประทาน ๑๓๘ แห่ง ตรวจวัดโดยกรมทรัพยากรน้ำ เริ่มต้นฤดูแล้ง มีปริมาณน้ำ ๒๖๐.๑๐ ล้าน ลบ.ม. (๙๕%) ปริมาณน้ำปัจจุบัน ๑๖๕.๓ ล้าน ลบ.ม. (๖๐%)

| ภูมิภาค | จำนวน (แห่ง) | ปริมาณรวม (ล้าน ลบ.ม.) | ปริมาณน้ำ (ล้าน ลบ.ม.) | | | | | | | |
|--------------------|--------------|------------------------|------------------------|----------|----------|----------|----------|----------|-----------|--------|
| | | | เดือน | | | | | | ปัจจุบัน | |
| | | | พ.ย. ๖๕ | ธ.ค. ๖๕ | ม.ค. ๖๖ | ก.พ. ๖๖ | มี.ค. ๖๖ | เม.ย. ๖๖ | ๙ พ.ค. ๖๖ | ร้อยละ |
| เหนือ | ๑๗,๒๔๙ | ๙๙๒ | ๙๔๐.๕๖ | ๙๓๐.๐๓ | ๙๐๘.๖๙ | ๘๓๑.๕๖ | ๗๕๔.๗๔ | ๖๑๗.๔๖ | ๕๙๓.๘๘ | ๕๘ |
| ตะวันออกเฉียงเหนือ | ๕๔,๕๔๗ | ๔,๓๘๒ | ๓,๙๘๕.๘๕ | ๓,๗๕๙.๗๙ | ๓,๖๑๐.๑๑ | ๓,๒๘๕.๒๐ | ๒,๘๘๓.๓๐ | ๒,๒๒๗.๔๔ | ๒,๑๕๖.๖๘ | ๔๗ |
| กลาง | ๑๖,๓๖๗ | ๑,๕๗๔ | ๑,๕๒๕.๘๓ | ๑,๔๓๔.๒๒ | ๑,๔๐๒.๐๔ | ๑,๒๓๔.๓๘ | ๑,๑๒๑.๙๗ | ๑,๐๐๑.๘๖ | ๙๗๕.๒๓ | ๕๙ |
| ตะวันออก | ๗,๘๐๔ | ๙๙๒ | ๙๙๘.๔๒ | ๙๔๔.๓๐ | ๙๐๙.๑๒ | ๗๙๙.๔๗ | ๖๙๘.๓๔ | ๕๒๐.๖๕ | ๔๙๓.๐๓ | ๔๗ |
| ตะวันตก | ๒,๕๐๖ | ๑๙๒ | ๑๖๘.๐๑ | ๑๗๑.๑๐ | ๑๖๘.๐๒ | ๑๕๑.๑๒ | ๑๓๑.๖๗ | ๙๗.๕๑ | ๙๒.๑๒ | ๔๔ |
| ใต้ | ๓,๖๒๖ | ๓๓๘ | ๒๑๐.๘๓ | ๒๙๖.๒๐ | ๒๙๔.๖๕ | ๒๙๒.๗๔ | ๒๗๓.๘๓ | ๒๔๖.๘๔ | ๒๔๐.๕๑ | ๖๙ |
| รวม | ๑๐๒,๐๙๙.๐๐ | ๘,๔๗๐ | ๗,๘๒๙.๕๐ | ๗,๕๓๕.๖๔ | ๗,๒๙๒.๖๔ | ๖,๕๙๔.๔๗ | ๕,๘๖๓.๘๖ | ๔,๗๑๑.๗๖ | ๔,๓๖๕.๒๘ | ๕๒ |

๘. สถานการณ์น้ำในประเทศ ณ วันที่ ๑๕ - ๑๘ พฤษภาคม ๒๕๖๖ (กรมชลประทาน)

| สถานี | แม่น้ำ | อำเภอ | จังหวัด | ระดับตลิ่ง (ม.รทก.) | ระดับน้ำ (ม.รทก.) | | | | แนวโน้ม | เปรียบเทียบระดับตลิ่ง |
|-------|-------------|-------------|---------------|---------------------|-------------------|---------|---------|----------|-----------|-----------------------|
| | | | | | จันทร์ | อังคาร | พุธ | พฤหัสบดี | | |
| | | | | | ๑๕ พ.ค. | ๑๖ พ.ค. | ๑๗ พ.ค. | ๑๘ พ.ค. | | |
| P.๑ | ปิง | เมือง | เชียงใหม่ | ๓.๗๐ | ๑.๗๓ | ๑.๔๖ | ๑.๔๕ | ๑.๔๒ | ลดลง | - ๒.๒๘ |
| W.๑C | วัง | เมือง | ลำปาง | ๕.๒๐ | ๐.๖๑ | ๐.๒๘ | ๐.๒๑ | ๐.๑๙ | ลดลง | - ๕.๐๑ |
| Y.๑๖ | ยม | บางระกำ | พิษณุโลก | ๗.๓๐ | ๐.๘๑ | ๐.๘๓ | ๐.๘๗ | ๐.๙๖ | เพิ่มขึ้น | - ๖.๓๔ |
| N.๗A | น่าน | เมือง | พิจิตร | ๙.๘๗ | ๒.๕๘ | ๒.๙๕ | ๒.๘๓ | ๒.๖๐ | ลดลง | - ๗.๒๗ |
| C.๒ | เจ้าพระยา | เมือง | นครสวรรค์ | ๒๕.๗๐ | ๑๘.๐๑ | ๑๘.๑๐ | ๑๘.๑๙ | ๑๘.๑๐ | ลดลง | - ๗.๖๐ |
| C.๑๓ | เจ้าพระยา | สรรพยา | ชัยนาท | ๑๖.๓๔ | ๕.๔๑ | ๕.๔๑ | ๕.๔๑ | ๕.๔๑ | ทรงตัว | - ๑๐.๙๓ |
| M.๖A | มูล | สตึก | บุรีรัมย์ | ๗.๙๕ | ๐.๙๗ | ๐.๙๙ | ๑.๐๑ | ๑.๐๑ | ทรงตัว | - ๖.๙๔ |
| M.๑๙๑ | ลำตะคอง | เมือง | นครราชสีมา | ๓.๕๐ | ๑.๗๘ | ๑.๗๑ | ๑.๕๙ | ๑.๗๖ | เพิ่มขึ้น | - ๑.๗๔ |
| M.๗ | มูล | เมือง | อุบลราชธานี | ๗.๐๐ | ๒.๑๒ | ๒.๑๑ | ๒.๑๖ | ๒.๑๙ | เพิ่มขึ้น | - ๔.๘๑ |
| M.๖๙ | ลำเซบก | ตระการพืชผล | อุบลราชธานี | ๗.๓๐ | *** | *** | *** | *** | *** | *** |
| X.๖๔ | คลองท่าแซะ | ท่าแซะ | ชุมพร | ๑๗.๑๓ | ๗.๗๓ | ๗.๗๓ | ๗.๗๓ | ๗.๗๓ | ทรงตัว | - ๙.๔๐ |
| X.๑๔๙ | คลองกลาย | นบพิตำ | นครศรีธรรมราช | ๓๓.๙๖ | ๒๗.๒๑ | ๒๗.๒๗ | ๒๗.๒๙ | ๒๗.๒๗ | ลดลง | - ๖.๖๙ |
| X.๒๗๔ | แม่น้ำโก-ลก | แว้ง | นราธิวาส | ๒๓.๕๐ | ๑๘.๓๑ | ๑๘.๓๔ | ๑๘.๒๖ | ๑๘.๓๔ | เพิ่มขึ้น | - ๕.๑๖ |
| X.๓๗A | แม่น้ำตาปี | พระแสง | สุราษฎร์ธานี | ๑๑.๗๐ | ๔.๕๕ | ๔.๔๙ | ๔.๕๑ | ๔.๔๘ | เพิ่มขึ้น | - ๗.๒๒ |

*** ยังไม่ได้รับรายงาน

๙. สถานการณ์น้ำในพื้นที่ลุ่มน้ำโขง ณ วันที่ ๑๘ พฤษภาคม ๒๕๖๖ (คณะกรรมการแม่น้ำโขง)

| สถานี | ระดับ อ้างอิง (ม.รทก.) | ระดับ ตลิ่ง (ม.) | ระดับน้ำ (ม.) | | | | | เปรียบเทียบ ระดับ ตลิ่ง (ม.) | ผลต่างของระดับน้ำ (ม.) | | แนวโน้ม |
|--------------------------|------------------------------|------------------------|---------------|------------|------------|------------|------------|------------------------------------|------------------------|-------------------|-----------|
| | | | ๑๔ พ.ค. | ๑๕ พ.ค. | ๑๖ พ.ค. | ๑๗ พ.ค. | ๑๘ พ.ค. | | ๓ วัน ย้อนหลัง | ๕ วัน ย้อนหลัง | |
| อ.เชียงแสน จ.เชียงราย | ๓๕๗.๑๑๐ | ๑๒.๘๐ | ๒.๒๔ | ๒.๒๒ | ๒.๒๙ | ๒.๑๖ | ๑.๙๒ | -๑๐.๘๘ | -๐.๓๗ | -๐.๓๒ | ลดลง |
| อ.เชียงคาน จ.เลย | ๑๙๔.๑๑๘ | ๑๖.๐๐ | ๓.๗๗ | ๔.๒๒ | ๔.๒๗ | ๔.๓๖ | ๔.๘๑ | -๑๑.๑๙ | ๐.๕๔ | ๑.๐๔ | เพิ่มขึ้น |
| อ.เมือง จ.หนองคาย | ๑๕๓.๖๔๘ | ๑๒.๒๐ | ๐.๙๐ | ๑.๐๕ | ๑.๒๘ | ๑.๔๕ | ๑.๕๐ | -๑๐.๗ | ๐.๒๒ | ๐.๖๐ | เพิ่มขึ้น |
| อ.เมือง จ.นครพนม | ๑๓๒.๖๘๐ | ๑๒.๐๐ | ๑.๔๓ | ๑.๓๔ | ๑.๒๔ | ๑.๓๐ | ๑.๔๑ | -๑๐.๕๙ | ๐.๑๗ | -๐.๐๒ | เพิ่มขึ้น |
| อ.เมือง จ.มุกดาหาร | ๑๒๔.๒๑๙ | ๑๒.๕๐ | ๑.๘๘ | ๑.๗๘ | ๑.๖๙ | ๑.๖๓ | ๑.๖๘ | -๑๐.๘๒ | -๐.๐๑ | -๐.๒๐ | เพิ่มขึ้น |
| อ.โขงเจียม จ.อุบลราชธานี | ๘๙.๐๓๐ | ๑๔.๕๐ | ๒.๒๗ | ๒.๒๔ | ๒.๒๐ | ๒.๑๕ | ๒.๐๘ | -๑๒.๔๒ | -๐.๑๒ | -๐.๑๙ | ลดลง |

***ไม่มีสถานการณ์

๑๐. สถานการณ์เตือนภัย Early Warning ณ วันที่ ๑๘ พฤษภาคม ๒๕๖๖ (กรมทรัพยากรน้ำ)

| การแจ้งเตือน | สถานี | การแจ้งเตือน | ช่วงเวลา |
|-----------------------------|-------|--------------|----------|
| เตือนสีแดง (อพยพ) | - | - | - |
| เตือนสีเหลือง (เตือนภัย) | - | - | - |
| เตือนสีเขียว (เฝ้าระวัง) | - | - | - |

***ไม่มีสถานการณ์

๑๑. พื้นที่ติดตามและเฝ้าระวังสถานการณ์ธรณีพิบัติภัย ณ วันที่ ๑๘ พฤษภาคม ๒๕๖๖ (กรมทรัพยากรธรณี)

เนื่องจากในพื้นที่เสี่ยงภัยดินถล่มมีฝนตกหนักต่อเนื่อง โดยเฉพาะในบริเวณภาคใต้ จังหวัดยะลา ศูนย์ปฏิบัติการธรณีพิบัติภัยจึงได้ทำ การเฝ้าระวังและติดตามสถานการณ์ธรณีพิบัติภัยดินถล่มและน้ำป่าไหลหลากเป็นพิเศษและจะทำการแจ้งอาสาสมัครเครือข่ายในพื้นที่เสี่ยงภัยต่อไป

๑๒. เหตุการณ์วิกฤตน้ำปัจจุบัน ณ วันที่ ๑๘ พฤษภาคม ๒๕๖๖ [เวลา ๑๕.๐๐ น. (เมื่อวาน) - ๐๘.๐๐ น.(วันนี้)]

ไม่มีสถานการณ์

๑๓. สถานการณ์ภาวะน้ำท่วม และสถานการณ์ฝนแล้ง/ฝนทิ้งช่วง ณ วันที่ ๑๘ พฤษภาคม ๒๕๖๖ (ปก.)

ไม่มีสถานการณ์

๑๔. ลักษณะอากาศ ๗ วันข้างหน้า (ระหว่างวันที่ ๑๗ - ๒๓ พฤษภาคม ๒๕๖๖)

ในช่วงวันที่ ๑๗ - ๒๐ พ.ค. ๖๖ ลมตะวันตกเฉียงใต้พัดปกคลุมประเทศไทย ทำให้ประเทศไทยตอนบนมีฝนฟ้าคะนองเกิดขึ้นได้บางพื้นที่ ส่วนในช่วงวันที่ ๒๑ - ๒๓ พ.ค. ๖๖ ลมตะวันตกเฉียงใต้ที่พัดปกคลุมประเทศไทยตอนบนจะมีกำลังแรงขึ้น ในขณะที่หย่อมความกดอากาศต่ำปกคลุมบริเวณชายฝั่งประเทศเวียดนามตอนบนและอ่าวตังเกี๋ย ลักษณะเช่นนี้ทำให้ประเทศไทยตอนบน จะมีฝนเพิ่มขึ้น และมีฝนตกหนักบางแห่ง

ในช่วงวันที่ ๑๘ - ๒๓ พ.ค. ๖๖ ลมตะวันตกเฉียงใต้ที่พัดปกคลุมทะเลอันดามัน ภาคใต้และอ่าวไทยจะมีกำลังแรงขึ้น ทำให้บริเวณดังกล่าวมีฝนเพิ่มขึ้นและมีฝนตกหนักบางแห่ง สำหรับคลื่นลมบริเวณทะเลอันดามันจะมีกำลังแรงขึ้นโดยมีคลื่นสูง ๑-๒ เมตร บริเวณที่มีฝนฟ้าคะนองคลื่นสูงประมาณ ๒ เมตร

๑๕. ความช่วยเหลือภัยแล้งสะสมของกรมทรัพยากรน้ำ

ความช่วยเหลือในพื้นที่ประสบปัญหาภัยแล้ง ตั้งแต่วันที่ ๑ ตุลาคม ๒๕๖๕ - ๑๖ พฤษภาคม ๒๕๖๖

| หน่วยงาน | จังหวัด | ปริมาณการ สูบน้ำ (ลบ.ม.) | ปริมาณการ แจกจ่ายน้ำ สะอาด (ลิตร) | ประโยชน์ที่ได้รับ | | | |
|----------|---------------|--------------------------------|--|-------------------|-----------|--------------------|--------|
| | | | | อุปโภค-บริโภค | | พื้นที่เกษตร (ไร่) | |
| | | | | ครัวเรือน | ประชากร | ไม้ผล | นาข้าว |
| สทน.๑ | ลำปาง | - | ๑,๘๕๙,๙๘๑ | ๑๖๙,๒๓๒ | ๔๕๒,๕๓๔ | - | - |
| | เชียงใหม่ | - | ๑๓๔,๗๐๓ | ๒๑,๒๐๑ | ๘๗,๖๗๕ | - | - |
| | แม่ฮ่องสอน | - | ๘๘,๕๗๕ | ๙,๒๔๘ | ๖๐,๙๘๖ | - | - |
| | เชียงราย | - | ๒๘๘,๙๙๔ | ๕๖,๔๗๑ | ๑๗๔,๔๗๗ | - | - |
| | กำแพงเพชร | - | ๑๐๒,๗๖๖ | ๔๔,๑๒๕ | ๑๗๙,๓๑๐ | - | - |
| | ลำพูน | ๘๖๔,๓๐๐ | - | - | - | - | ๔,๗๐๐ |
| สทน.๒ | นครสวรรค์ | ๖,๙๒๒,๘๐๐ | - | ๘๓๘ | - | ๑,๒๖๐ | ๗๙,๘๕๘ |
| | นครสวรรค์ | ๑,๖๔๗,๒๘๐ | ๗๒,๐๐๐ | ๕,๔๕๓ | ๑๔,๘๕๒ | - | - |
| สทน.๓ | อุดรธานี | ๓,๗๔๔,๒๒๐ | ๓๐,๐๐๐ | ๔๘๑ | ๑,๙๗๒ | - | ๑,๗๗๐ |
| | สกลนคร | ๕,๒๒๖,๘๘๐ | - | - | ๓๓๗ | ๖,๗๘๓ | - |
| สทน.๔ | ขอนแก่น | ๑,๓๗๙,๐๐๐ | - | ๒,๔๐๙ | ๕,๙๕๗ | - | - |
| | ร้อยเอ็ด | ๒๔๔,๘๐๐ | - | ๑,๖๔๙ | ๔,๖๒๑ | - | - |
| สทน.๕ | นครราชสีมา | ๗๐๗,๖๘๘ | ๖๐,๐๐๐ | ๔,๔๔๔ | ๑๔,๙๔๑ | - | - |
| สทน.๖ | จันทบุรี | ๖,๗๑๔,๔๐๐ | - | ๑,๗๐๐ | ๓,๕๐๐ | ๕,๕๐๐ | - |
| | ปราจีนบุรี | ๒,๑๗๖,๐๐๐ | ๓๓๖,๐๐๐ | ๗๑๕ | ๑,๕๙๖ | - | ๑,๘๗๐ |
| | ระยอง | ๕๒๘,๐๐๐ | - | ๘๐ | ๘๐๐ | ๔,๕๐๐ | - |
| | สระแก้ว | ๒๑๗,๖๐๐ | - | ๒๙๓ | ๑,๔๔๑ | ๑๒๐ | - |
| สทน.๗ | ราชบุรี | ๕๖๐,๗๐๐ | - | ๑,๙๐๑ | ๖,๖๖๓ | ๑,๘๕๐ | - |
| สทน.๘ | นครศรีธรรมราช | ๒,๑๐๕,๒๘๐ | - | ๑,๗๒๓ | ๕,๒๖๔ | ๑๗,๖๕๐ | - |
| | สงขลา | - | ๑๕๖,๐๐๐ | - | - | - | - |
| สทน.๙ | พิษณุโลก | ๔๕,๖๐๐ | - | ๒๑๑ | ๙๑๐ | - | - |
| | อุตรดิตถ์ | ๔๕๒,๔๐๐ | ๒,๐๕๐,๑๙๐ | ๕,๒๑๐ | ๑๑,๐๖๒ | - | - |
| | น่าน | - | ๒๗,๙๗๐ | - | ๙๕ | - | - |
| | แพร่ | ๑,๘๓๑,๙๘๐ | - | ๙๑๓ | ๒,๓๖๕ | - | ๒,๕๖๐ |
| สทน.๑๐ | สุราษฎร์ธานี | ๖๐๕,๐๐๐ | ๘๓๐,๘๐๐ | ๑,๖๙๐ | ๔,๐๗๙ | ๑๒,๐๒๒ | - |
| | ชุมพร | ๑๒๐,๘๐๐ | - | ๑๑,๔๘๒ | ๒๑,๑๐๒ | ๕,๒๐๐ | - |
| สทน.๑๑ | อำนาจเจริญ | ๑๐๗,๒๐๐ | - | ๘๕๓ | ๓,๑๒๖ | ๓๗ | - |
| | ยโสธร | ๖๔,๐๐๐ | - | ๕๗๐ | ๒,๙๒๗ | ๗ | - |
| | ๒๗ จังหวัด | ๓๖,๒๖๕,๙๒๘ | ๖,๐๓๗,๙๗๙ | ๓๔๒,๘๙๒ | ๑,๐๖๒,๕๙๒ | ๕๙,๖๒๙ | ๘๖,๐๕๘ |

จึงเรียนมาเพื่อโปรดทราบ

นายภาดล ถาวรฤชรัตน์
อธิบดีกรมทรัพยากรน้ำ
ประธานคณะกรรมการศูนย์ปฏิบัติการ
ทรัพยากรธรรมชาติและสิ่งแวดล้อม (ด้านทรัพยากรน้ำ)