

รายงานสถานการณ์ลุ่มน้ำโขงเหนือ วันที่ 19 พฤษภาคม 2566

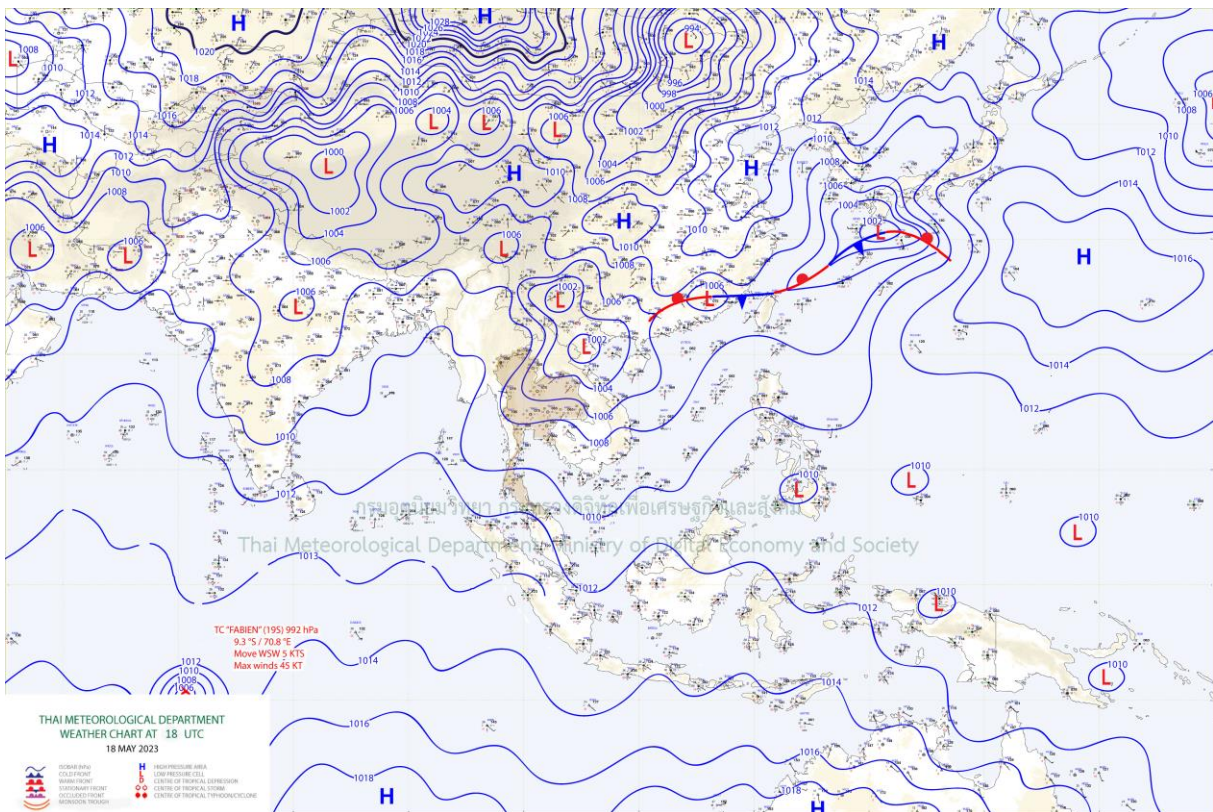
1) สภาพภูมิอากาศ (ที่มา : กรมอุตุนิยมวิทยา)

สภาพอากาศวันนี้

พยากรณ์อากาศ 24 ชั่วโมงข้างหน้า ลมตะวันตกและลมตะวันตกเฉียงใต้พัดปกคลุมประเทศไทยตอนบน ลักษณะเช่นนี้ทำให้บริเวณดังกล่าวมีฝนฟ้าคะนองเกิดขึ้นได้บางพื้นที่ โดยมีอากาศร้อนกับมีฟ้าหลัวในตอนกลางวัน และมีอากาศร้อนจัดบางแห่งในภาคเหนือ ภาคตะวันออกเฉียงเหนือ และภาคกลาง ขอให้ประชาชนดูแลรักษาสุขภาพเนื่องจากสภาพอากาศที่ร้อนถึงร้อนจัดไว้ด้วย สำหรับลมตะวันตกและลมตะวันตกเฉียงเหนือที่พัดปกคลุมทะเลอันดามัน ภาคใต้ และอ่าวไทย มีกำลังแรงขึ้น ทำให้ภาคใต้มีฝนเพิ่มขึ้น และมีฝนตกหนักบางแห่งบริเวณภาคใต้ฝั่งตะวันตก ส่วนคลื่นลมบริเวณทะเลอันดามันมีคลื่นสูง 1-2 เมตร บริเวณที่มีฝนฟ้าคะนองคลื่นสูงมากกว่า 2 เมตร ขอให้ชาวเรือบริเวณทะเลอันดามันเดินเรือด้วยความระมัดระวังและหลีกเลี่ยงการเดินเรือในบริเวณที่มีฝนฟ้าคะนองในระยะนี้ไว้ด้วย

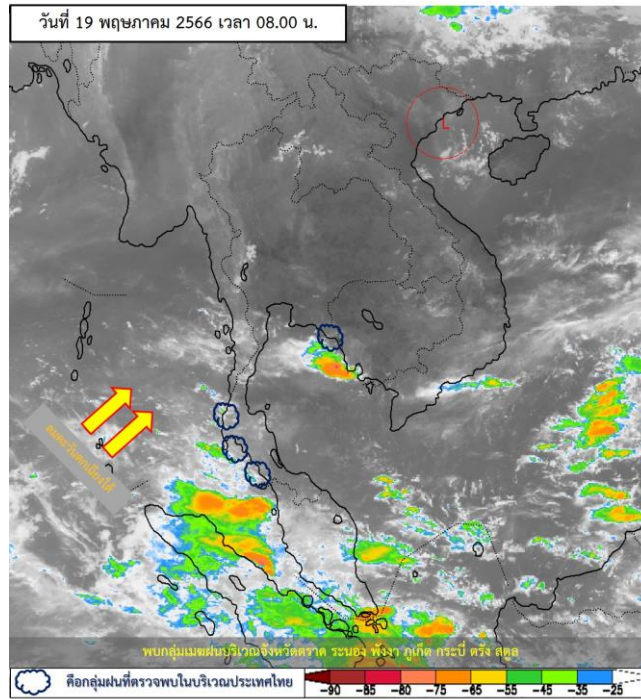
สภาพอากาศภาคเหนือ (เวลา 6:00 น.วันนี้ - 6:00 น.วันพรุ่งนี้)

อากาศร้อนโดยทั่วไปกับมีฟ้าหลัวในตอนกลางวัน และมีอากาศร้อนจัดบางแห่ง โดยมีฝนฟ้าคะนอง ร้อยละ 10 ของพื้นที่ ส่วนมากบริเวณจังหวัดแม่ฮ่องสอน เชียงใหม่ ตาก และเพชรบูรณ์ อุณหภูมิต่ำสุด 23-28 องศาเซลเซียส อุณหภูมิสูงสุด 36-40 องศาเซลเซียส ลมตะวันตก ความเร็ว 10-20 กม./ชม.

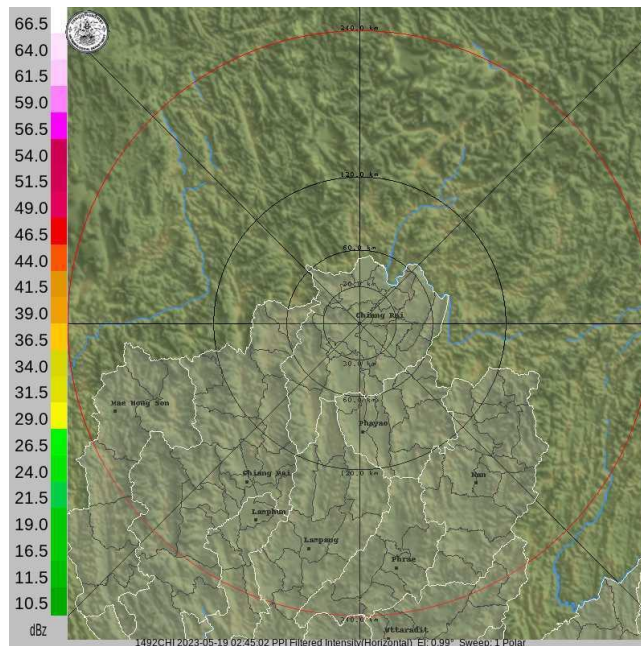


แผนที่อากาศ

รายงานสถานการณ์ลุ่มน้ำโขงเหนือ วันที่ 19 พฤษภาคม 2566



ภาพถ่ายดาวเทียม



เรดาร์ตรวจอากาศ

ภาพถ่ายดาวเทียม : พบกลุ่มเมฆฝนบริเวณจังหวัดตราด ระนอง พังงา ภูเก็ต กระบี่ ตรัง สตูล

ภาพเรดาร์ : ไม่พบกลุ่มเมฆฝนบริเวณภาคเหนือ



ระบบติดตามสถานการณ์น้ำทางไกลอัตโนมัติ

กองวิเคราะห์และประเมินสถานการณ์น้ำ กรมทรัพยากรน้ำ กระทรวงทรัพยากรธรรมชาติและสิ่งแวดล้อม
180/3 ถนนพระรามที่ 6 ซอย 34 แขวงสามเสนใน เขตพญาไท กรุงเทพมหานคร 10400 โทรศัพท์ 0 2271 6000
<http://tele-kokkhong.dwr.go.th>



รายงานสถานการณ์ลุ่มน้ำโขงเหนือ วันที่ 19 พฤษภาคม 2566

2) สรุปสถานการณ์ฝน

สรุปสถานการณ์ฝนในพื้นที่ลุ่มน้ำโขงเหนือ จากข้อมูลตรวจวัดปริมาณน้ำฝนของสถานีโทรมาตรของระบบติดตามสถานการณ์น้ำทางไกลอัตโนมัติ กรมทรัพยากรน้ำ สະสม 24 ชั่วโมง ระหว่างวันที่ 18 พฤษภาคม 2566 เวลา 07:00 น. ถึงวันที่ 19 พฤษภาคม 2566 เวลา 07:00 น. และข้อมูลคาดการณ์ปริมาณน้ำฝนสະสม ดังแสดงในตารางนี้

สถานีโทรมาตร	ที่ตั้ง	ปริมาณฝนตรวจวัดสະสม (มม.)			ปริมาณฝนคาดการณ์ล่วงหน้า (มม.)		
		ฝนเมื่อวาน	ฝน 2 วัน	ฝน 3 วัน	วันนี้	1 วัน	2 วัน
TC030226 โรงเรียนไชยปราการ	ต.หนองบัว อ.ไชยปราการ จ.เชียงใหม่	2.00	0.00	2.50	2.00	0.00	0.00
TC030114 สะพานพ่อขุนเม็งรายมหาราช	ต.แม่ยาว อ.เมืองเชียงราย จ.เชียงราย	0.00	0.00	0.50	0.00	0.00	0.00
TC030317 สะพานบ้านสันมะเค็ด	ต.เวียงกาหลง อ.เวียงป่าเป้า จ.เชียงราย	0.00	0.00	0.00	0.00	0.00	0.00
TC020510 โรงเรียนอนุบาลดอกคำใต้ (ชุมชนสันช้างหิน)	ต.บุญเกิด อ.ดอกคำใต้ จ.พะเยา	0.00	0.00	14.00	0.00	0.00	0.00
TC020511 โรงเรียนบ้านร่องปอ	ต.ดงเจน อ.ภูพานยาว จ.พะเยา	0.00	0.00	0.00	0.00	0.00	0.00
TC020603 โรงเรียนบ้านหนองบัว	ต.เมืองพาน อ.พาน จ.เชียงราย	0.00	0.00	0.00	0.00	0.00	0.00
TC020512 สะพานพระธรรมมิกราช	ต.ห้วยลาน อ.ดอกคำใต้ จ.พะเยา	0.00	0.00	0.00	0.00	0.00	0.00
TC020705 โรงเรียนบ้านห้วยวน (เขียงค่านาคโรวาท)	ต.ห้วยวน อ.เขียงคำ จ.พะเยา	0.00	0.00	0.00	0.00	0.00	0.00
TC020805 สะพานบ้านป่าช้า	ต.เม็งราย อ.พญาเม็งราย จ.เชียงราย	1.00	0.00	0.00	1.00	0.00	0.00
TC020309 สะพานบ้านแม่คำสบเป็น	ต.แม่คำ อ.แม่จัน จ.เชียงราย	0.00	0.00	4.00	0.00	0.00	0.00
STN0021 บ้านหัวฝาย	ต.ศรีดงเย็น อ.ไชยปราการ จ.เชียงใหม่	1.50	1.50	1.50	1.50	0.00	0.00
STN0035 บ้านสุขฤทัย	ต.ท่าตอน อ.แม่สาย จ.เชียงใหม่	0.50	0.50	0.50	0.50	0.00	0.00
STN0043 บ้านแม่แวน	ต.ปอสลี อ.ฮอด จ.เชียงใหม่	0.50	0.50	1.50	0.50	0.00	0.00
STN0046 บ้านห้วยทาน	ต.ปอ อ.เวียงแก่น จ.เชียงราย	1.00	1.00	3.00	1.00	0.00	0.00
STN0201 บ้านขุนแจ้	ต.แม่แวน อ.พร้าว จ.เชียงใหม่	0.50	6.00	7.00	0.50	0.00	0.00
STN0379 บ้านสองพี่น้อง	ต.ริมโขง อ.เขียงของ จ.เชียงราย	3.50	5.50	18.00	1.00	0.00	0.00
STN0395 บ้านห้วยมะแกง	ต.ป่าแดด อ.แม่สรวย จ.เชียงราย	0.50	0.50	0.50	0.50	0.00	0.00
STN0412 บ้านขุนคอง	ต.ทุ่งข้าวพวง อ.เขียงดาว จ.เชียงใหม่	1.00	1.00	1.00	1.00	0.00	0.00



ระบบติดตามสถานการณ์น้ำทางไกลอัตโนมัติ

กองวิเคราะห์และประเมินสถานการณ์น้ำ กรมทรัพยากรน้ำ กระทรวงทรัพยากรธรรมชาติและสิ่งแวดล้อม
180/3 ถนนพระรามที่ 6 ซอย 34 แขวงสามเสนใน เขตพญาไท กรุงเทพมหานคร 10400 โทรศัพท์ 0 2271 6000
<http://tele-kokkhong.dwr.go.th>



รายงานสถานการณ์กลุ่มน้ำโขงเหนือ วันที่ 19 พฤษภาคม 2566

สถานีโทรมาตร	ที่ตั้ง	ปริมาณฝนตรวจวัดสะสม (มม.)			ปริมาณฝนคาดการณ์ล่วงหน้า (มม.)		
		ฝนเมื่อวาน	ฝน 2 วัน	ฝน 3 วัน	วันนี้	1 วัน	2 วัน
STN0423 บ้านถ้ำจ๊อบ	ต.หนองบัว อ.ไชยปราการ จ.เชียงใหม่	3.50	3.50	13.50	3.50	0.00	0.00
STN0425 บ้านเปียงกอก	ต.โป่งน้ำร้อน อ.ฝาง จ.เชียงใหม่	0.50	0.50	0.50	0.50	0.00	0.00
STN0586 บ้านแม่สุ่น้อย	ต.แม่สุ่น อ.ฝาง จ.เชียงใหม่	2.50	2.50	2.50	2.50	0.00	0.00
STN0601 บ้านเมืองนะ	ต.เมืองนะ อ.เชียงดาว จ.เชียงใหม่	8.50	8.50	8.50	8.50	0.00	0.00
STN0607 บ้านตีนธาตุ	ต.ป่าไหล่ อ.พร้าว จ.เชียงใหม่	1.00	1.00	2.00	1.00	0.00	0.00
STN0610 บ้านหัวแม่คำ	ต.แม่สลองใน อ.แม่ฟ้าหลวง จ.เชียงราย	0.50	0.50	1.50	0.50	0.00	0.00
STN0618 บ้านห้วยชมภู (บ้านป่าคาหลวง)	ต.ท่าก้อ อ.แม่สรวย จ.เชียงราย	0.50	0.50	0.50	0.50	0.00	0.00
STN0620 บ้านแม่ปุนหลวง	ต.เวียง อ.เวียงป่าเป้า จ.เชียงราย	1.00	2.50	12.50	1.00	0.00	0.00
STN1151 บ้านร้องธาร	ต.ศรีดงเย็น อ.ไชยปราการ จ.เชียงใหม่	4.50	4.50	4.50	4.50	0.00	0.00
STN1156 บ้านใหม่สามัคคี	ต.ปิงโค้ง อ.เชียงดาว จ.เชียงใหม่	13.00	13.00	13.00	13.00	0.00	0.00
STN1340 บ้านแม่จัวเหนือ	ต.แม่สุก อ.แม่ใจ จ.พะเยา	0.50	0.50	0.50	0.50	0.00	0.00
STN1547 บ้านขุนแม่รวม	ต.แจ่มหลวง อ.กัลยาณิวัฒนา จ.เชียงใหม่	5.00	5.00	5.00	5.00	0.00	0.00
STN1809 บ้านแม่ใจเหนือ	ต.เวียง อ.ฝาง จ.เชียงใหม่	1.00	1.00	1.00	1.00	0.00	0.00

หมายเหตุ : สถานี Early Warning พบสถานีที่มีฝนตก 21 สถานี



ระบบติดตามสถานการณ์น้ำทางไกลอัตโนมัติ

กองวิเคราะห์และประเมินสถานการณ์น้ำ กรมทรัพยากรน้ำ กระทรวงทรัพยากรธรรมชาติและสิ่งแวดล้อม
180/3 ถนนพระรามที่ 6 ซอย 34 แขวงสามเสนใน เขตพญาไท กรุงเทพมหานคร 10400 โทรศัพท์ 0 2271 6000
<http://tele-kokkhong.dwr.go.th>



รายงานสถานการณ์ลุ่มน้ำโขงเหนือ วันที่ 19 พฤษภาคม 2566

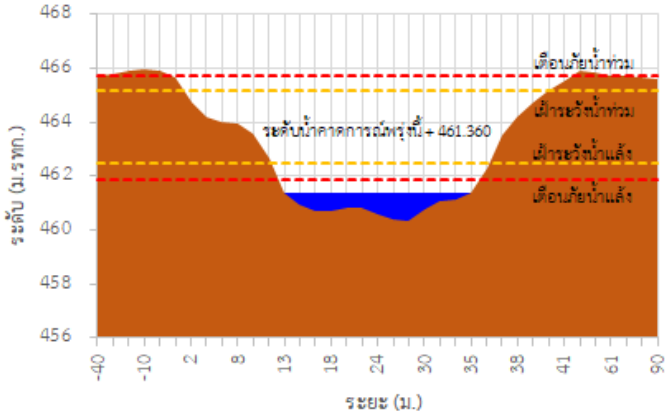
3) สรุประดับน้ำรายวัน

สรุปสถานการณ์น้ำในพื้นที่ลุ่มน้ำโขงเหนือ จากข้อมูลตรวจวัดระดับน้ำของสถานีโทรมาตรโครงการพัฒนาระบบพยากรณ์และเตือนภัยทรัพยากรน้ำ กรมทรัพยากรน้ำ ณ เวลา 07:00 น. ของวันที่ 19 พฤษภาคม 2566 และข้อมูลระดับน้ำคาดการณ์จากแบบจำลองคณิตศาสตร์ ดังแสดงในตารางนี้

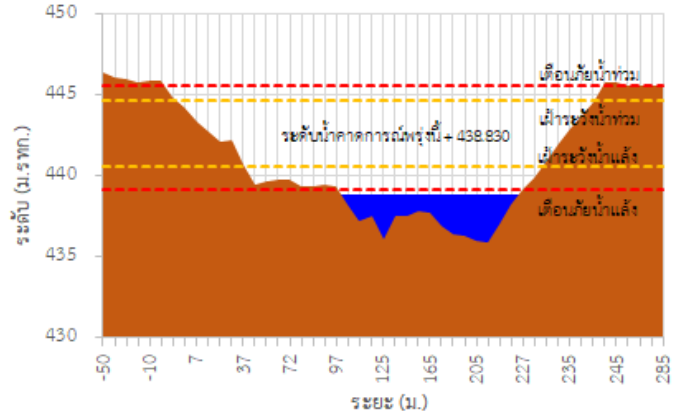
สถานีโทรมาตร	ที่ตั้ง	ระดับเตือนภัย (ม.รทก.)	ข้อมูลระดับน้ำตรวจวัด		ระดับน้ำคาดการณ์ล่วงหน้า (ม.รทก.)			
			เมื่อวาน	วันนี้	1 วัน	2 วัน	3 วัน	แนวโน้ม
TC030227 สะพานบ้านสบมาว	ต.เวียง อ.ฝาง จ.เชียงใหม่	465.76	461.59	461.42	461.36	461.34	461.33	ลดลง ▼
TC030113 สะพานมิตรภาพแม่น้ำนาง-ท่าตอน	ต.แม่ปางวาง อ.แม่สาย จ.เชียงใหม่	445.58	439.01	438.88	438.83	438.81	438.80	ลดลง ▼
TC030114 สะพานพ่อขุนเม็งรายมหาราช	ต.แม่ยาว อ.เมืองเชียงราย จ.เชียงราย	400.94	393.79	393.59	393.52	393.49	393.48	ลดลง ▼
TC030317 สะพานบ้านสันมะเค็ด	ต.เวียงกาหลง อ.เวียงป่าเป้า จ.เชียงราย	561.04	555.20	555.20	555.20	555.20	555.20	คงที่ ►
TC030318 สะพานบ้านป่ารวก	ต.ธารทอง อ.พาน จ.เชียงราย	424.53	416.88	416.71	416.65	416.63	416.62	ลดลง ▼
TC030115 สะพานสบกก	ต.บ้านแซว อ.เชียงแสน จ.เชียงราย	365.03	354.88	354.88	354.88	354.88	354.88	คงที่ ►
TC020512 สะพานพระธรรมมิกราช	ต.ห้วยลาน อ.ดอกคำใต้ จ.พะเยา	376.45	370.16	370.15	370.14	370.13	370.12	คงที่ ►
TC020805 สะพานบ้านป่าข่า	ต.เม็งราย อ.พญาเม็งราย จ.เชียงราย	359.18	350.61	350.61	350.61	350.61	350.61	คงที่ ►
TC020903 สะพานบ้านหล่ายงาว	ต.หล่ายงาว อ.เวียงแก่น จ.เชียงราย	361.50	358.33	358.32	358.31	358.30	358.29	คงที่ ►
TC020309 สะพานบ้านแม่คำสบเปิน	ต.แม่คำ อ.แม่จัน จ.เชียงราย	402.95	396.51	396.43	396.40	396.39	396.38	คงที่ ►

รายงานสถานการณ์ลุ่มน้ำโขงเหนือ วันที่ 19 พฤษภาคม 2566

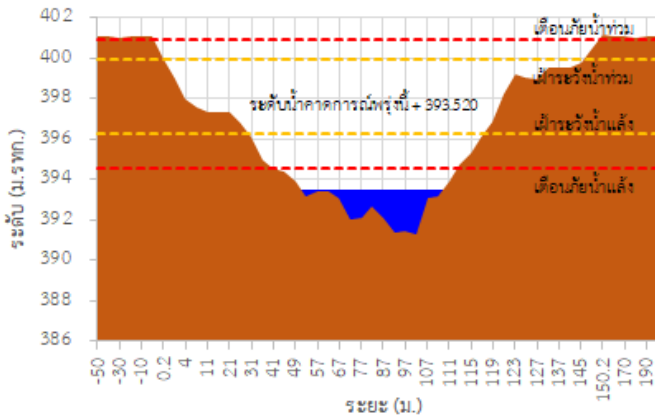
TC030227 สะพานบ้านสมมา



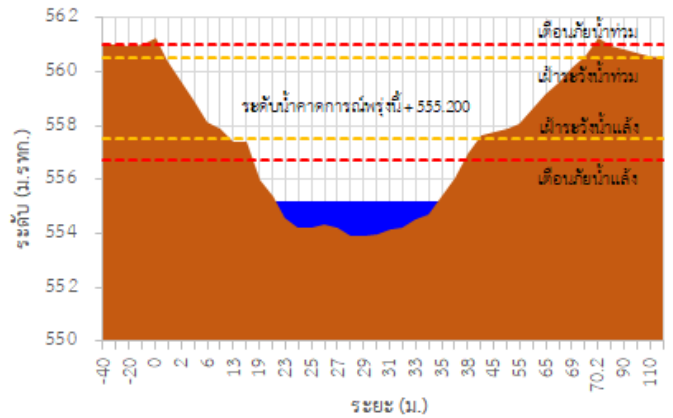
TC030113 สะพานมิตรภาพแม่น้ำบาง-ท่าตอน



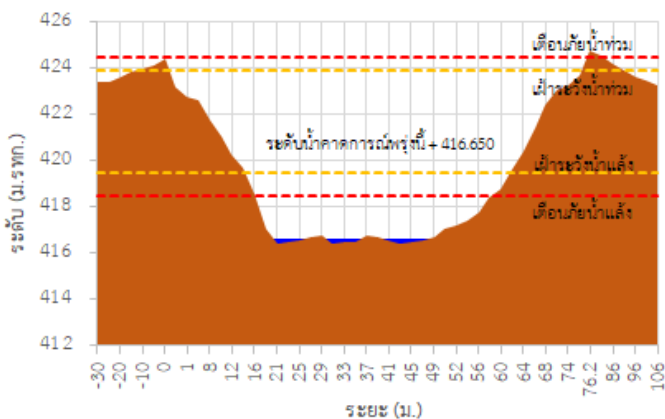
TC030114 สะพานพ่อยืนเมืองรามมหาราช



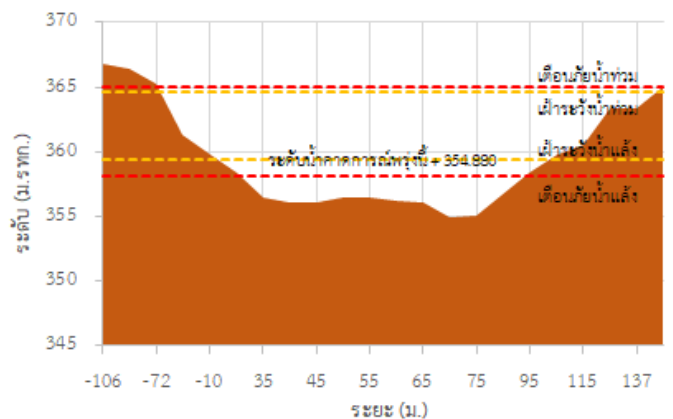
TC030317 สะพานบ้านสันมะเค็ด



TC030318 สะพานบ้านป่ารวก

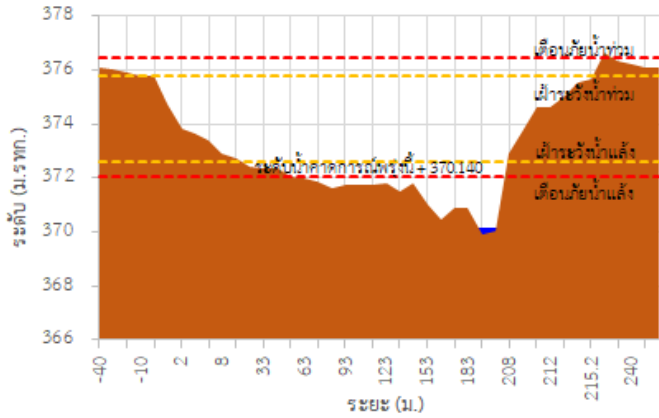


TC030115 สะพานสบกก

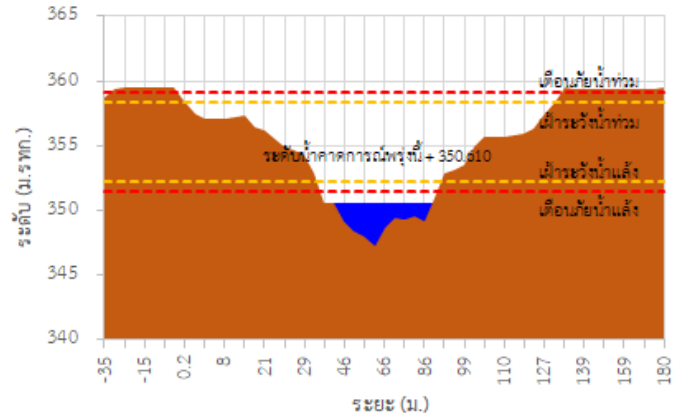


รายงานสถานการณ์ลุ่มน้ำโขงเหนือ วันที่ 19 พฤษภาคม 2566

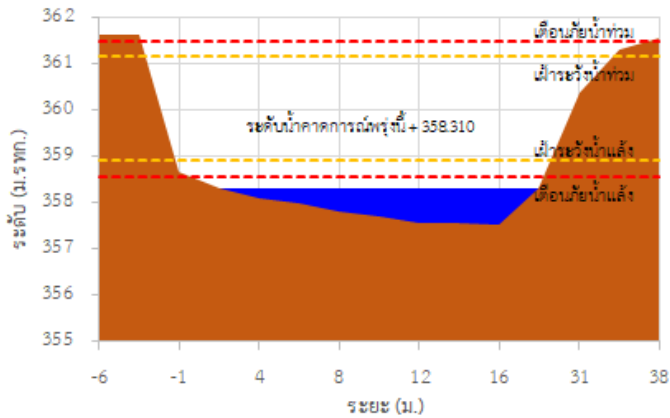
TC020512 สะพานพระธรรมมิกราช



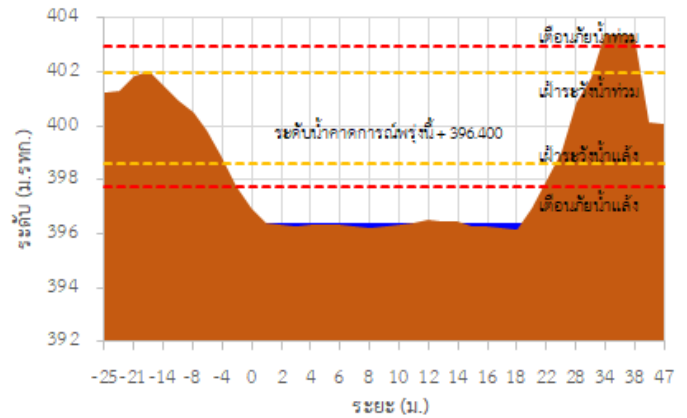
TC020805 สะพานบ้านป่าง่า



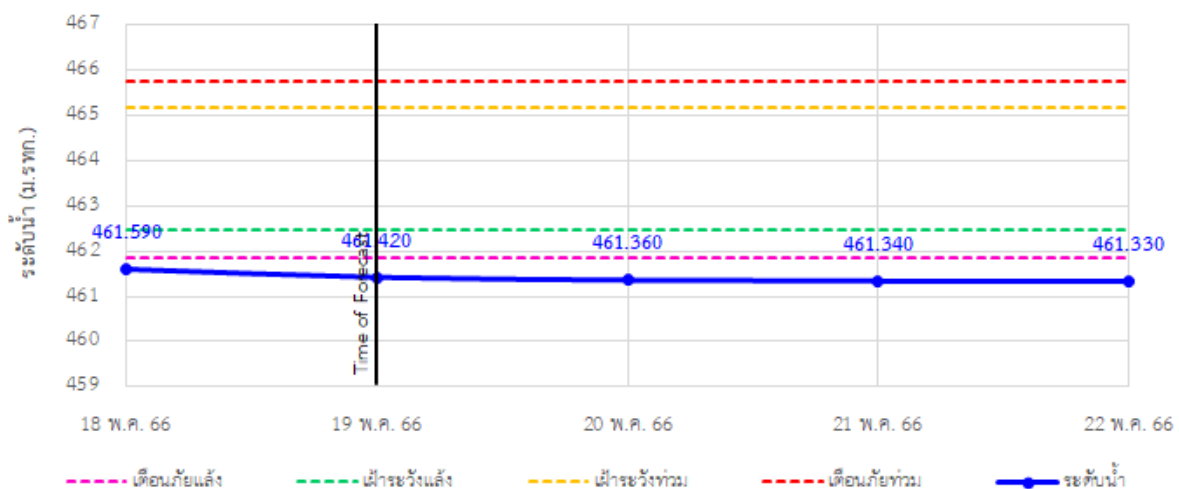
TC020903 สะพานบ้านหลายงาว



TC020309 สะพานบ้านแม่คำสเปน

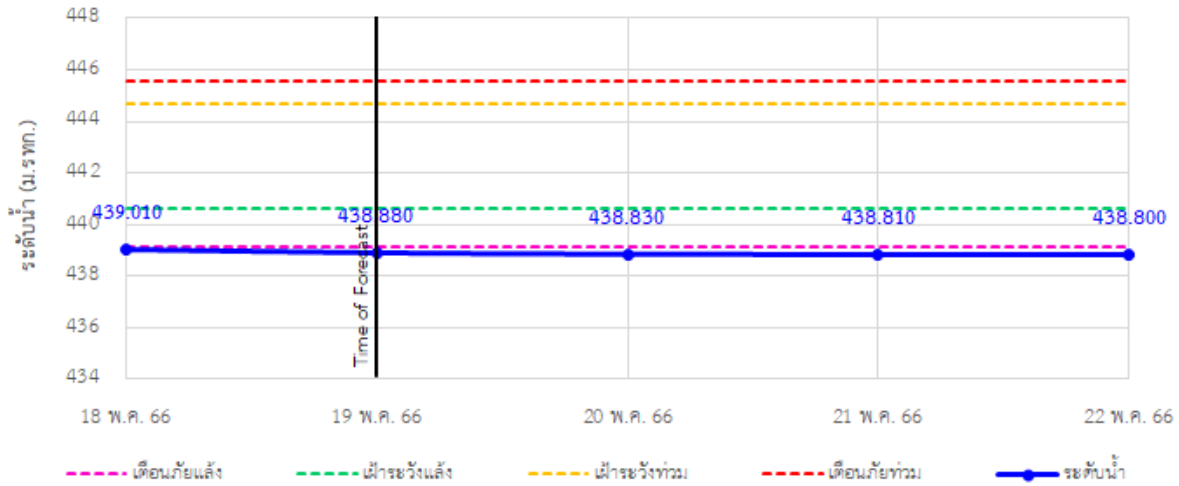


TC030227 สะพานบ้านสบมาว ต.เวียง อ.ฝาง จ.เชียงใหม่

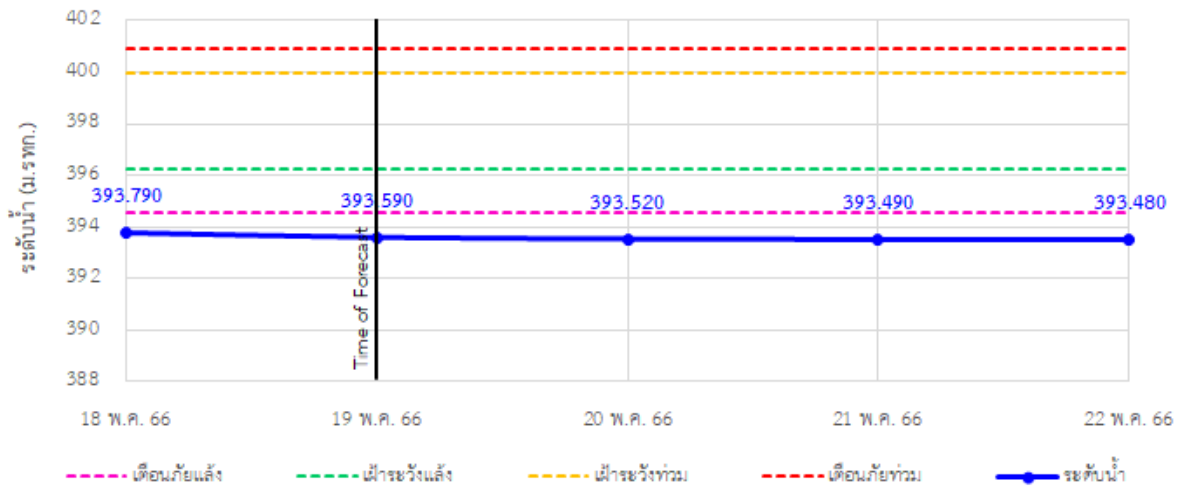


รายงานสถานการณ์ลุ่มน้ำโขงเหนือ วันที่ 19 พฤษภาคม 2566

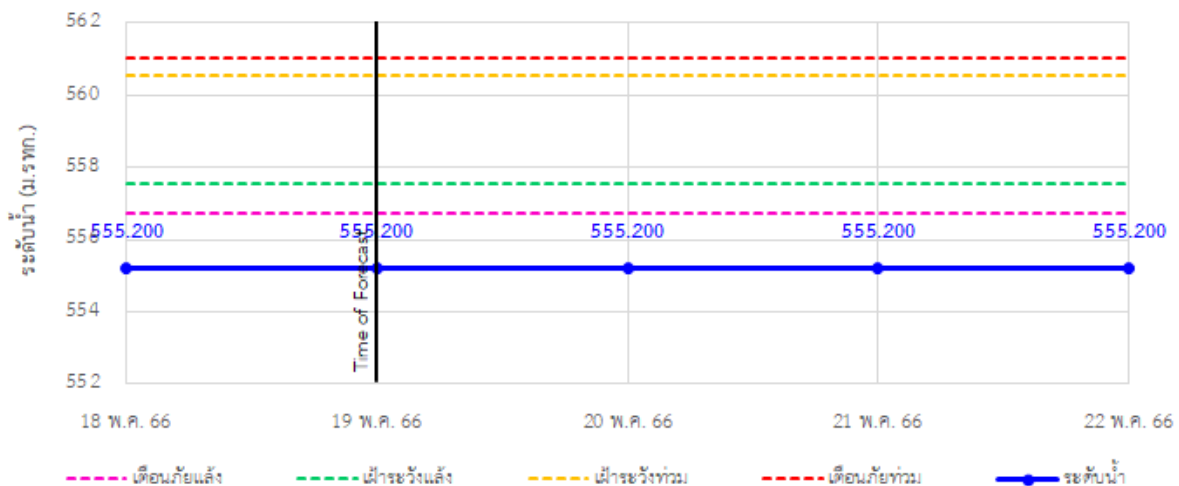
TC030113 สะพานมิตรภาพแม่น้ำวาง-ท่าดอน ต.แม่ปางวาง อ.แม่เมาะ จ.เชียงใหม่



TC030114 สะพานพ่วงเมืองรามหาราช ต.แม่ยาว อ.เมืองเชียงราย จ.เชียงราย

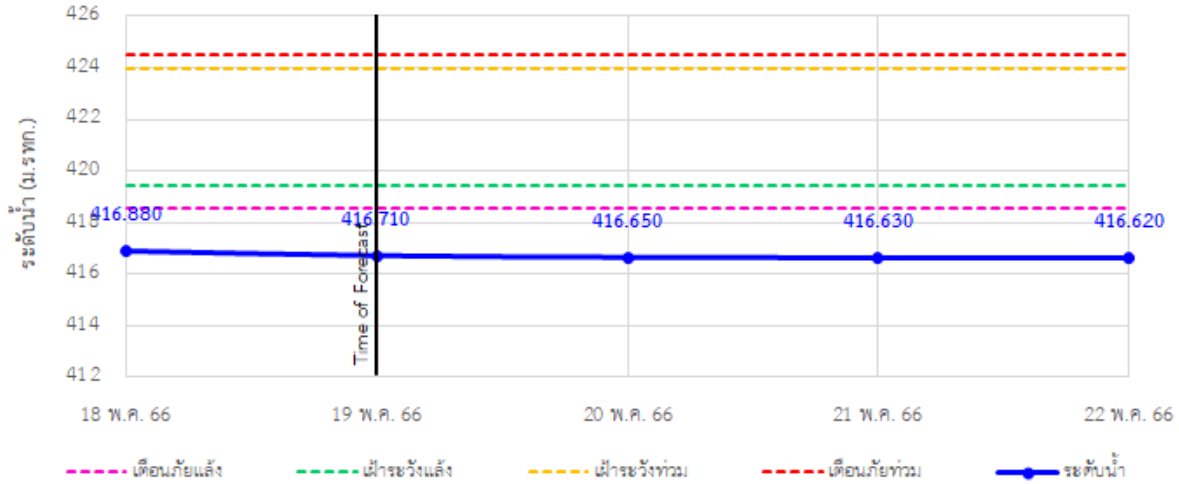


TC030317 สะพานบ้านสันมะเค็ด ต.เวียงกาหลง อ.เวียงป่าเป้า จ.เชียงราย

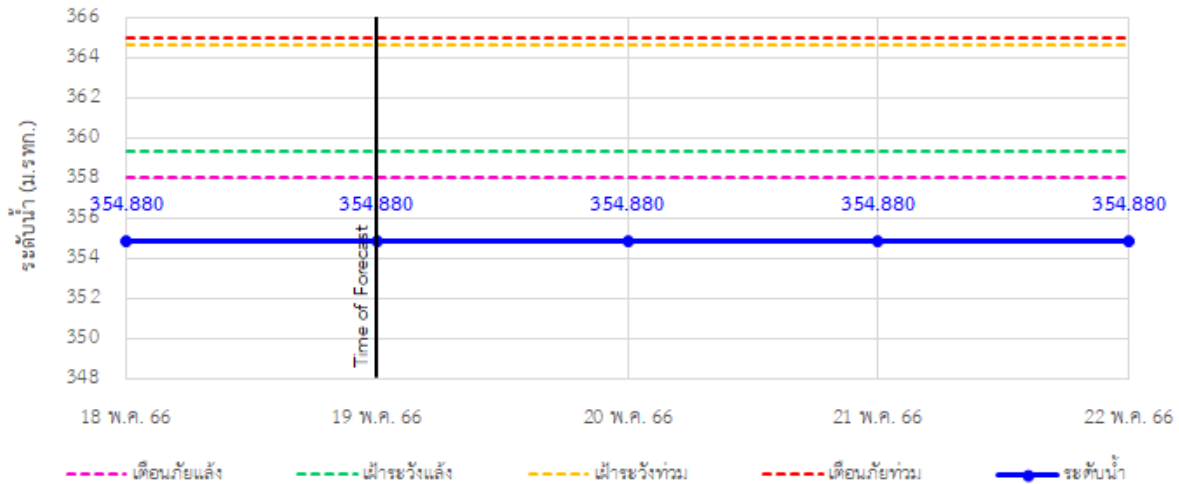


รายงานสถานการณ์ลุ่มน้ำโขงเหนือ วันที่ 19 พฤษภาคม 2566

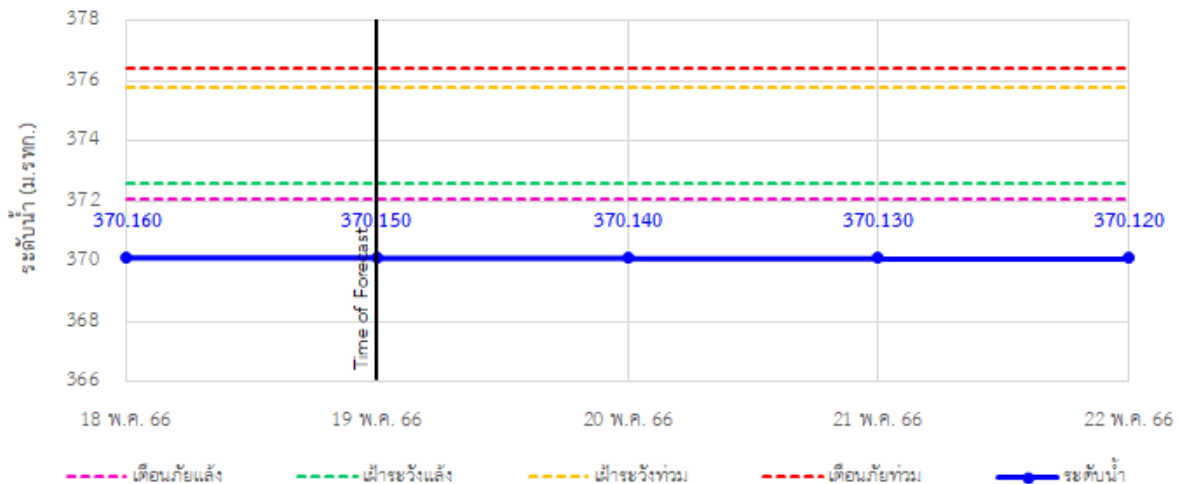
TC030318 สะพานบ้านป่ารวก ต.ธารทอง อ.พาน จ.เชียงราย



TC030115 สะพานสบกก ต.บ้านแซว อ.เชียงแสน จ.เชียงราย

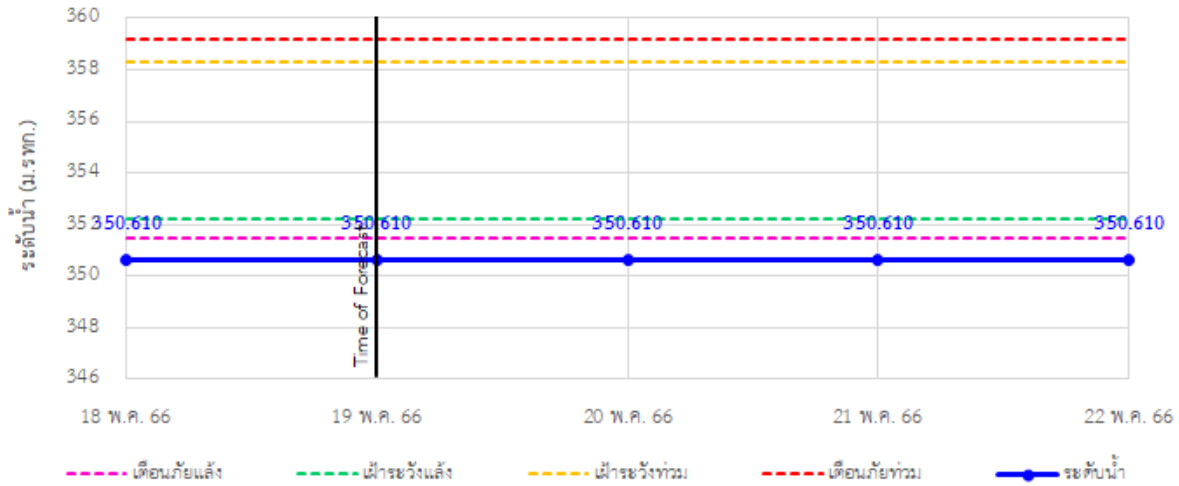


TC020512 สะพานพระธรรมมิกราช ต.ห้วยลาน อ.ดอกคำใต้ จ.พะเยา

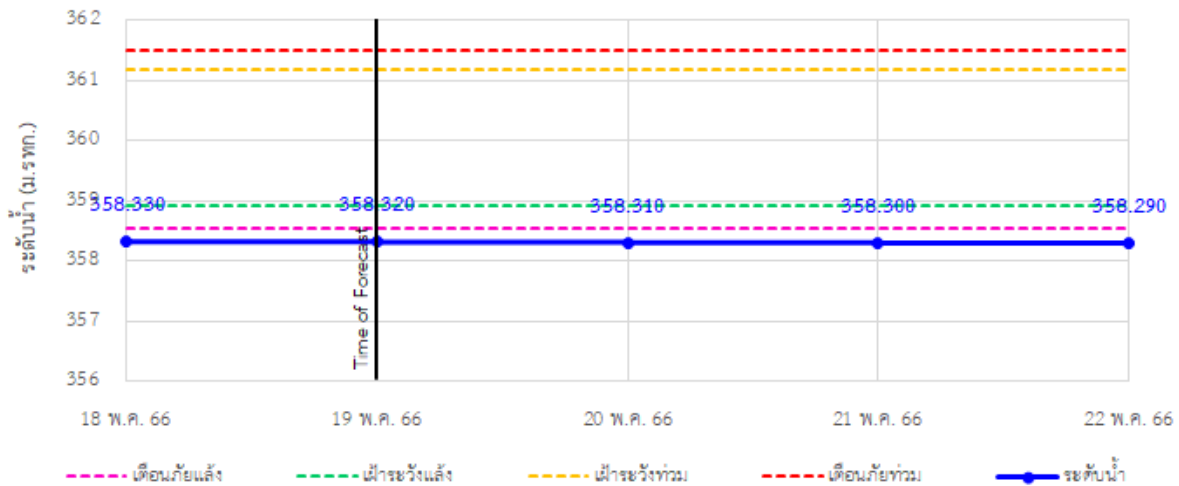


รายงานสถานการณ์ลุ่มน้ำโขงเหนือ วันที่ 19 พฤษภาคม 2566

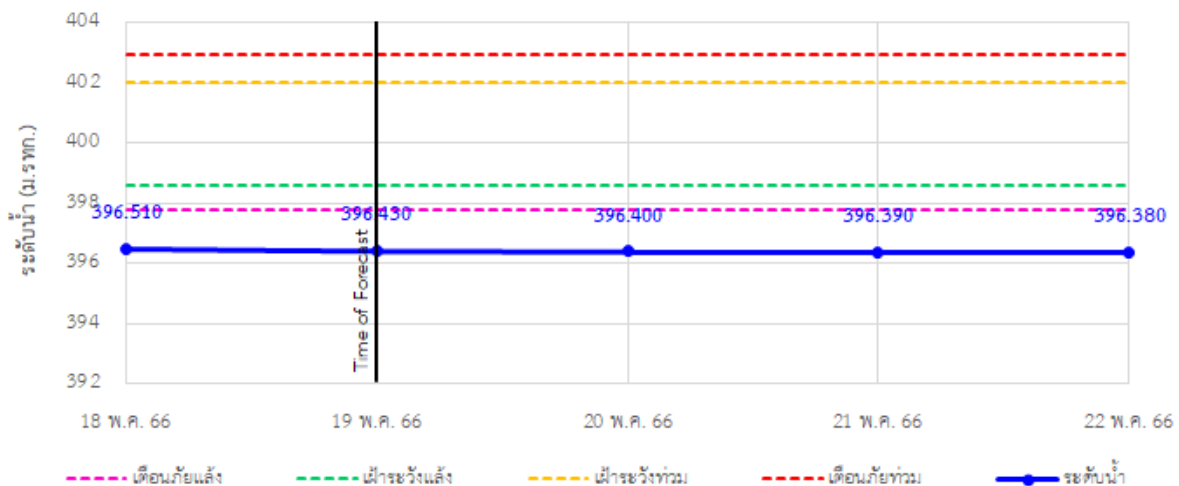
TC020805 สะพานบ้านป่าช้า ต.เมืองราย อ.พญาเม็งราย จ.เชียงราย



TC020903 สะพานบ้านห้วยงาว ต.ห้วยงาว อ.เวียงแก่น จ.เชียงราย



TC020309 สะพานบ้านแม่คำสเปน ต.แม่คำ อ.แม่จัน จ.เชียงราย





ระบบติดตามสถานการณ์น้ำทางไกลอัตโนมัติ

กองวิเคราะห์และประเมินสถานการณ์น้ำ กรมทรัพยากรน้ำ กระทรวงทรัพยากรธรรมชาติและสิ่งแวดล้อม
180/3 ถนนพระรามที่ 6 ซอย 34 แขวงสามเสนใน เขตพญาไท กรุงเทพมหานคร 10400 โทรศัพท์ 0 2271 6000
<http://tele-kokkhong.dwr.go.th>



รายงานสถานการณ์ลุ่มน้ำโขงเหนือ วันที่ 19 พฤษภาคม 2566

4) สรุปสถานการณ์น้ำ

สรุปสถานการณ์น้ำในพื้นที่ลุ่มน้ำโขงเหนือ พบว่า สถานีที่อยู่ในสภาวะเตือนภัยน้ำแล้ง จำนวน 10 สถานี ได้แก่ สถานีสะพานบ้านสบमार สถานีสะพานมิตรภาพแม่น้ำโขง-ท่าตอน สถานีสะพานพ่อบุญเมืองรามหาราช สถานีสะพานบ้านสันมะเค็ด สถานีสะพานบ้านป่ารวก สถานีสะพานสบกก สถานีสะพานพระธรรมมิกราช สถานีสะพานบ้านป่าซ่า สถานีสะพานบ้านหล่ายงาว และสถานีสะพานบ้านแม่คำสบเป็น โดยระดับน้ำในลำน้ำส่วนใหญ่มีแนวโน้มคงที่

รายงานสถานการณ์ลุ่มน้ำโขงเหนือ วันที่ 19 พฤษภาคม 2566

