



รายงานการเฝ้าระวังติดตามสถานการณ์น้ำและความช่วยเหลือ ศูนย์ปฏิบัติการทรัพยากรธรรมชาติและสิ่งแวดล้อม (ด้านทรัพยากรน้ำ) กระทรวงทรัพยากรธรรมชาติและสิ่งแวดล้อม

กองวิเคราะห์และประเมินสถานการณ์น้ำ กรมทรัพยากรน้ำ

โทรศัพท์ ๐ ๒๒๗๑ ๖๐๐๐ ต่อ ๖๔๔๕ โทรสาร ๐ ๒๒๗๘ ๖๖๒๙ www.dwr.go.th IDLine: mekhalawoc Email: mekhala@dwr.mail.go.th

ศูนย์เทคโนโลยีสารสนเทศทรัพยากรน้ำบาดาล กรมทรัพยากรน้ำบาดาล

โทรศัพท์ ๐ ๒๖๖๖ ๗๐๙๐ โทรสาร ๐ ๒๖๖๖ ๗๑๐๐ www.dgr.go.th Email: itcenter@dgr.mail.go.th

สำนักงานนโยบายและแผนทรัพยากรธรรมชาติและสิ่งแวดล้อม

โทรศัพท์ ๐ ๒๒๖๕๖๕๐๐ www.onep.go.th Email: webmaster@onep.go.th

กรมทรัพยากรธรณี

โทรศัพท์ ๐ ๒๖๒๑๙๕๐๐ www.dmr.go.th Email: webmaster@dmr.mail.go.th

รายงานฉบับที่ ๒๘๓/๒๕๖๖

เวลา ๑๕.๐๐ น.

วันที่ ๒๑ พฤษภาคม ๒๕๖๖

เรียน รมว.ทส. เลขาธิการ รมว.ทส. ที่ปรึกษา รมว.ทส. ปกท.ทส. รอง ปกท.ทส. อทท. อทบ. และหน่วยงานที่เกี่ยวข้อง

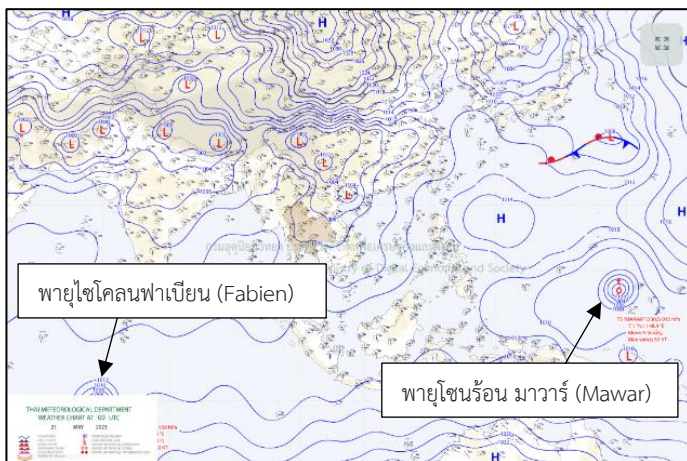
๑. สภาวะอากาศ เวลา ๑๑.๐๐ น. (กรมอุตุนิยมวิทยา)

พยากรณ์อากาศ ๒๔ ชั่วโมงข้างหน้า ประเทศไทยตอนบนมีอากาศร้อนกับมีฟ้าหลัวในตอนกลางวัน กับมีอากาศร้อนจัดบางพื้นที่ และมีฝนฟ้าคะนองบางแห่งขอให้ประชาชนดูแลรักษาสุขภาพเนื่องจากสภาพอากาศที่ร้อนถึงร้อนจัดไว้ด้วย

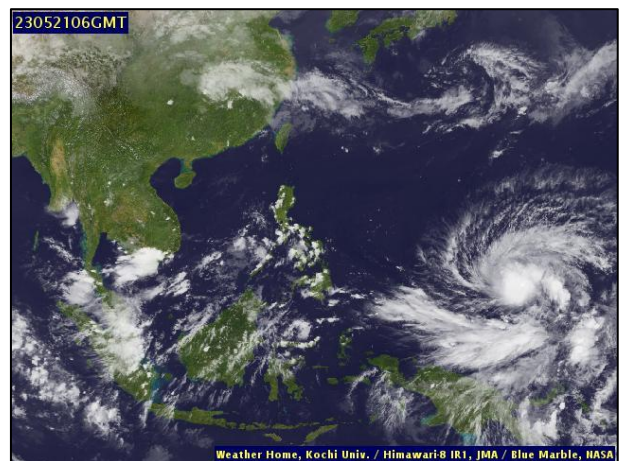
สำหรับลมตะวันตกพัดปกคลุมทะเลอันดามัน ภาคใต้ และอ่าวไทย ทำให้ภาคใต้มีฝนตกหนักบางแห่ง ส่วนคลื่นลมบริเวณทะเลอันดามันมีคลื่นสูงประมาณ ๒ เมตร บริเวณที่มีฝนฟ้าคะนองคลื่นสูงมากกว่า ๓ เมตร ขอให้ชาวเรือบริเวณทะเลอันดามันเดินเรือด้วยความระมัดระวังและหลีกเลี่ยงการเดินเรือในบริเวณที่มีฝนฟ้าคะนองในระยะนี้ไว้ด้วย

ในช่วงวันที่ ๒๒ - ๒๕ พ.ค. ๖๖ มรสุมตะวันตกเฉียงใต้ที่พัดปกคลุมประเทศไทยตอนบนจะมีกำลังแรงขึ้น ในขณะที่หย่อมความกดอากาศต่ำปกคลุมบริเวณประเทศเวียดนาม ทำให้ประเทศไทยตอนบนมีฝนเพิ่มขึ้นและมีฝนตกหนักบางแห่ง

ฝุ่นละอองในระยะนี้ : ประเทศไทยมีการสะสมฝุ่นละออง/หมอกควันอยู่ในเกณฑ์น้อยถึงปานกลาง เนื่องจากยังคงมีฝนตกในบางพื้นที่ และมีการระบายอากาศดี

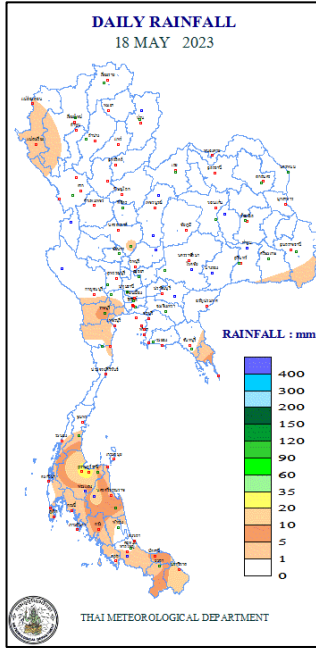


แผนที่อากาศ วันที่ ๒๑ พ.ค. ๒๕๖๖ เวลา ๐๗.๐๐ น.



ภาพถ่ายดาวเทียม วันที่ ๒๑ พ.ค. ๒๕๖๖ เวลา ๑๓.๐๐ น.

๒. ปริมาณฝนสะสม ณ เวลา ๐๗.๐๐น.(เมื่อวาน) - ๐๗.๐๐ น.(วันนี้) (กรมอุตุนิยมวิทยา)



จุดตรวจวัด	ปริมาณฝน (มม.)
จ.ภูเก็ต	๒๖.๒
จ.นครศรีธรรมราช (สภษ.)	๑๗.๕
จ.พังงา (ตะกั่วป่า)	๑๒.๓
จ.สกลนคร (สภษ.)	๗.๔
จ.สตูล	๔.๔
จ.ระนอง	๓.๖
จ.ตรัง	๒.๒

๓. ปริมาณฝนสะสมของพื้นที่ลาดเชิงเขา ๑๒ ชม. ที่ผ่านมา (กรมทรัพยากรน้ำ)

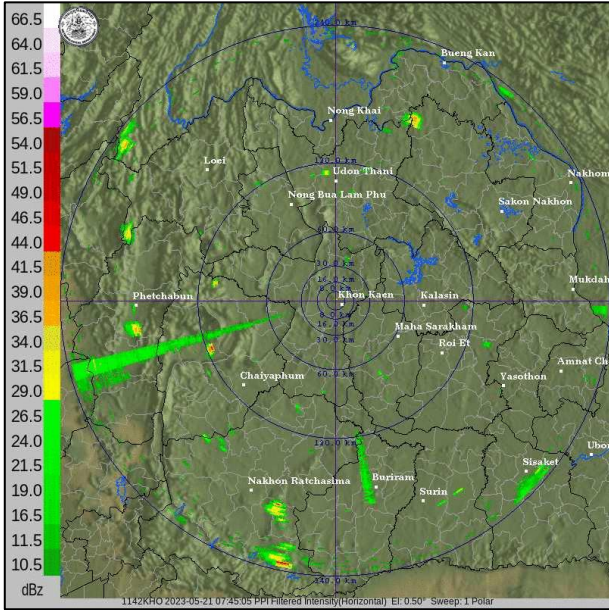
รหัสสถานี	จุดตรวจวัด	ปริมาณฝน (มม./๑๒ ชม.)
STN๐๒๖๒	บ้านโคกป่าหิน ต.แม่ปาน อ.ลอง จ.แพร่	๓๔.๕
STN๑๖๘๐	บ้านตะเคียนงาม ต.บางหิน อ.กะเปอร์ จ.ระนอง	๑๖.๕
STN๑๖๗๖	บ้านเหนือ ต.กำพวน อ.สุขสำราญ จ.ระนอง	๑๑.๕
STN๑๒๒๔	บ้านแม่บวนใต้ ต.โป่งทุ่ง อ.ดอยเต่า จ.เชียงใหม่	๑๑.๐
STN๐๐๓๘	บ้านใหม่ห้วยนา ต.หนองแก อ.หัวหิน จ.ประจวบคีรีขันธ์	๗.๕
STN๑๑๕๗	บ้านม่วงคำ ต.นางแล อ.เมืองเชียงราย จ.เชียงราย	๖.๕
STN๑๖๘๑	บ้านนาพรุ ต.นาคา อ.สุขสำราญ จ.ระนอง	๕.๕
STN๑๙๕๔	บ้านหัวสวน ต.แม่ปางขาว อ.กระบือ จ.พังงา	๔.๕
STN๑๖๗๗	บ้านย่านยาว ต.เขียงเหลียง อ.กะเปอร์ จ.ระนอง	๔.๐
STN๑๗๐๖	บ้านราษฎร์ผดุง ต.สุคีริน อ.สุคีริน จ.นราธิวาส	๓.๕

๔. ค่าความชื้นในดิน (กรมทรัพยากรน้ำ/คณะกรรมการแม่น้ำโขง)

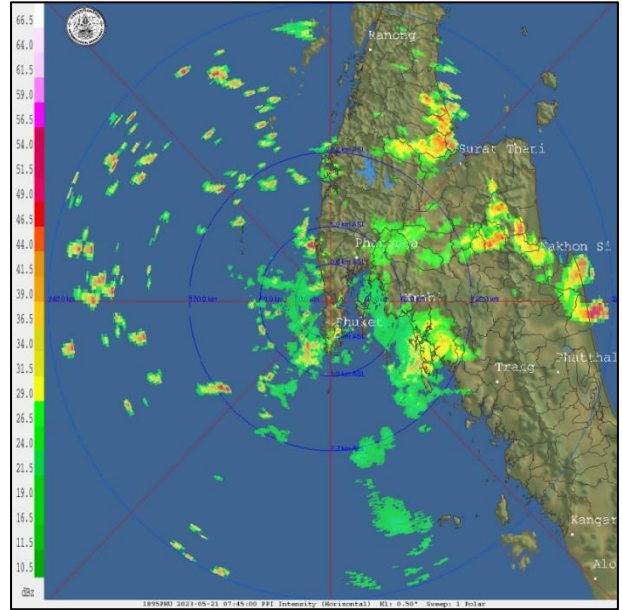
ภูมิภาค	ความชื้นในดิน [-] ๒ มี.ค. ๖๖	ความชื้นในดิน [-] ๒ เม.ย. ๖๖	แนวโน้ม
เหนือ	๐-๒๐	๐-๒๐	ลดลง
กลาง	๐-๒๐	๐-๒๐	ทรงตัว
ตะวันออกเฉียงเหนือ	๐-๒๐	๐-๒๐	ลดลง
ตะวันออก	๒๐-๔๐	๐-๒๐	ทรงตัว
ตะวันตก	๐-๒๐	๐-๒๐	ลดลง
ใต้	๒๐-๔๐	๒๐-๔๐	ลดลง

หมายเหตุ : ความชื้นในดิน ๐ หมายถึง ดินที่แห้งสนิท และ ๑๐๐ หมายถึง ดินที่อิ่มน้ำ

๕. เรดาร์ตรวจอากาศ ณ วันที่ ๒๑ พฤษภาคม ๒๕๖๖ (กรมอุตุนิยมวิทยา)



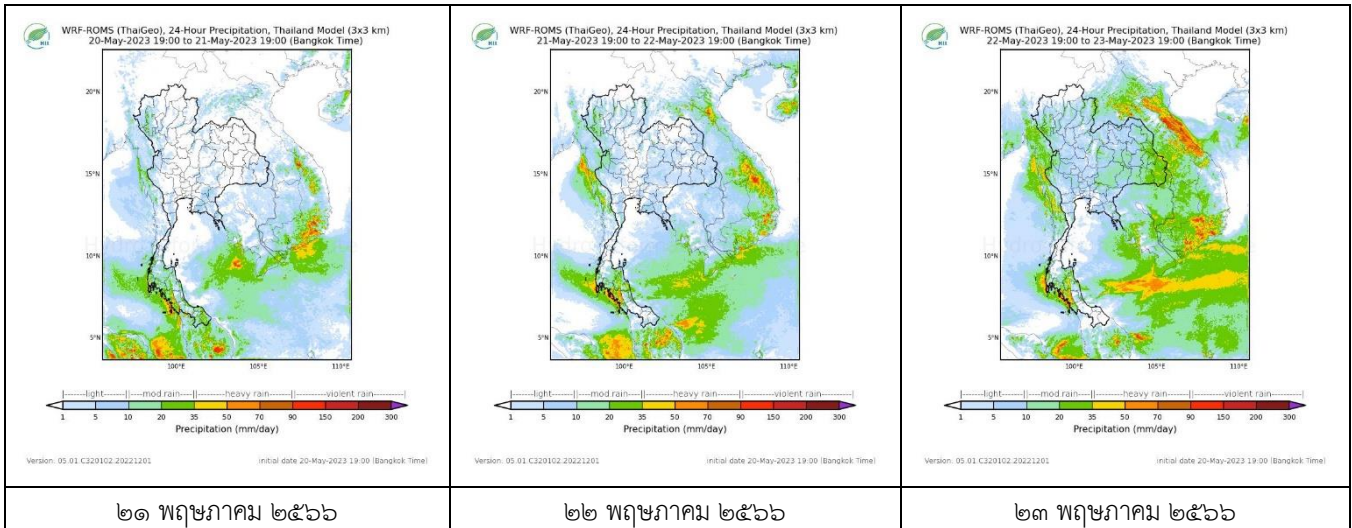
สถานีขอนแก่น เวลา ๑๔.๔๕ น.



สถานีภูเก็ต เวลา ๑๔.๔๕ น.

จากเรดาร์ตรวจอากาศพบกลุ่มเมฆฝนกระจายบริเวณภาคตะวันออกเฉียงเหนือ และภาคใต้ของประเทศไทย

๖. แผนภาพคาดการณ์ฝนล่วงหน้า ๓ วัน (สถาบันสารสนเทศทรัพยากรน้ำ (องค์การมหาชน))



๗. สถานการณ์น้ำในแหล่งเก็บกักน้ำ ณ วันที่ ๒๑ พฤษภาคม ๒๕๖๖ (กรมชลประทาน กรมทรัพยากรน้ำ และสทช.ข.)

๗.๑ ปริมาณน้ำในอ่างฯ ๓๙,๓๖๗ ล้าน ลบ.ม. คิดเป็นร้อยละ ๕๖ (ปริมาณน้ำใช้การได้ ๑๕,๘๓๐ ล้าน ลบ.ม. คิดเป็นร้อยละ ๓๓) ปริมาณน้ำในอ่างฯ เทียบกับปี ๒๕๖๕ (๓๙,๓๒๓ ล้าน ลบ.ม. คิดเป็นร้อยละ ๕๕) มากกว่าปี ๒๕๖๕ จำนวน ๔๔ ล้าน ลบ.ม. ปริมาณน้ำไหลลงอ่างฯ จำนวน ๒๑.๐๓ ล้าน ลบ.ม. ปริมาณน้ำระบาย จำนวน ๑๐๓.๘๘ ล้าน ลบ.ม. สามารถรับน้ำได้อีก ๓๑,๕๕๙ ล้าน ลบ.ม.

อ่างเก็บน้ำ	ความจุที่ รณก. (ล้าน ลบ.ม.)	ปริมาณ น้ำในอ่าง		ปริมาณ น้ำใช้การได้		ปริมาณ น้ำไหลลงอ่าง		ปริมาณ น้ำระบาย		ปริมาณ น้ำรับได้ อีก (ล้าน ม.๓) <small>(ความจุที่รับ- ปริมาณน้ำ ปัจจุบัน)</small>
		ปริมาณ (ล้าน ม.๓)	% น้ำ เก็บ กัก	ปริมาณ (ล้าน ม.๓)	% น้ำ ใช้ การ	วันนี้ (ล้าน ม.๓)	เมื่อวาน (ล้าน ม.๓)	วันนี้ (ล้าน ม.๓)	เมื่อวาน (ล้าน ม.๓)	
๑.ภูมิพล	๑๓,๔๖๒	๗,๗๕๗	๕๘	๓,๙๕๗	๔๑	๒.๗๑	๒.๗๙	๒๕.๐๐	๒๕.๐๐	๕,๗๐๕
๒.สิริกิติ์	๙,๕๑๐	๔,๒๐๙	๔๔	๑,๓๕๙	๒๐	๔.๑๓	๔.๑๕	๑๔.๙๘	๑๕.๐๒	๕,๓๐๑
๓.จุฬารัตน์	๑๖๔	๕๙	๓๖	๒๒	๑๗	๐.๐๖	๐.๓๓	๐.๐๐	๐.๐๐	๑๐๕
๔.อุบลรัตน์	๒,๔๓๑	๘๐๒	๓๓	๒๒๑	๑๒	๐.๓๒	๐.๒๙	๑.๐๔	๑.๐๑	๑,๖๒๙

๕.ลำปาง	๑,๙๘๐	๗๗๕	๓๙	๖๗๕	๓๖	๐.๐๐	๐.๙๖	๐.๒๑	๐.๒๑	๑,๒๐๕
๖.สุรินทร์	๑,๙๖๖	๑,๐๘๖	๕๕	๒๕๕	๒๒	๑.๘๖	๑.๙๖	๓.๐๑	๓.๑๑	๘๘๐
๗.ป่าสักชลสิทธิ์	๙๖๐	๑๗๔	๑๘	๑๗๑	๑๘	๐.๐๐	๐.๑๕	๒.๑๖	๒.๑๗	๗๘๖
๘.ศรีนครินทร์	๑๗,๗๔๕	๑๓,๒๗๖	๗๕	๓,๐๑๑	๔๐	๐.๐๐	๓.๓๓	๑๙.๙๗	๒๐.๐๐	๔,๔๖๙
๙.วชิราลงกรณ์	๘,๘๖๐	๔,๑๕๒	๔๗	๑,๑๔๐	๑๙	๐.๐๐	๐.๐๐	๘.๑๑	๘.๐๙	๔,๗๐๘
๑๐.ขุนด่านปราการชล	๒๒๔	๔๕	๒๐	๔๐	๑๘	๐.๐๔	๐.๐๔	๐.๔๒	๐.๓๕	๑๗๙
๑๑.รัชชประภา	๕,๖๓๙	๓,๑๗๑	๕๖	๑,๘๒๐	๔๒	๓.๒๙	๒.๖๕	๘.๐๒	๘.๖๗	๒,๔๖๘
๑๒.บางยาง	๑,๔๕๔	๑,๑๒๙	๗๘	๘๕๓	๗๒	๓.๓๔	๒.๔๕	๖.๕๔	๖.๖๒	๓๒๕

๗.๒ อ่างเก็บน้ำขนาดกลาง ๔๓๕ แห่ง มีปริมาณน้ำ ๒,๕๒๖ ล้าน ลบ.ม. (๔๗%) ปริมาณน้ำใช้การ ๒,๑๒๓ ล้าน ลบ.ม. (๔๒%)

๗.๓ แหล่งน้ำในพื้นที่นอกเขตชลประทาน ๑๐๒,๐๙๙ แห่ง มีปริมาณน้ำรวม ๔,๓๖๕ ล้าน ลบ.ม. (๕๒%)

๗.๔ แหล่งน้ำขนาดเล็กนอกเขตชลประทาน ๑๓๘ แห่ง ตรวจวัดโดยกรมทรัพยากรน้ำ เริ่มต้นฤดูแล้ง มีปริมาณน้ำ ๒๖๐.๑๐ ล้าน ลบ.ม. (๙๕%) ปริมาณน้ำปัจจุบัน ๑๖๕.๓ ล้าน ลบ.ม. (๖๐%)

ภูมิภาค	จำนวน (แห่ง)	ปริมาณรวม (ล้าน ลบ.ม.)	ปริมาณน้ำ (ล้าน ลบ.ม.)							
			เดือน						ปัจจุบัน	
			พ.ย. ๖๕	ธ.ค. ๖๕	ม.ค. ๖๖	ก.พ. ๖๖	มี.ค. ๖๖	เม.ย. ๖๖	๙ พ.ค. ๖๖	ร้อยละ
เหนือ	๑๗,๒๔๙	๙๙๒	๙๔๐.๕๖	๙๓๐.๐๓	๙๐๘.๖๙	๘๓๑.๕๖	๗๕๔.๗๔	๖๑๗.๔๖	๕๙๓.๘๘	๕๘
ตะวันออกเฉียงเหนือ	๕๔,๕๔๗	๔,๓๘๒	๓,๙๘๕.๘๕	๓,๗๕๙.๗๙	๓,๖๑๐.๑๑	๓,๒๘๕.๒๐	๒,๘๘๓.๓๐	๒,๒๒๗.๔๔	๒,๑๕๖.๖๘	๔๗
กลาง	๑๖,๓๖๗	๑,๕๗๔	๑,๕๒๕.๘๓	๑,๔๓๔.๒๒	๑,๔๐๒.๐๔	๑,๒๓๔.๓๘	๑,๑๒๑.๙๗	๑,๐๐๑.๘๖	๙๗๕.๒๓	๕๙
ตะวันออกเฉียงใต้	๗,๘๐๔	๙๙๒	๙๙๘.๔๒	๙๔๔.๓๐	๙๐๙.๑๒	๗๙๙.๔๗	๖๙๘.๓๔	๕๒๐.๖๕	๔๙๓.๐๓	๔๗
ตะวันตก	๒,๕๐๖	๑๙๒	๑๖๘.๐๑	๑๗๑.๑๐	๑๖๘.๐๒	๑๕๑.๑๒	๑๓๑.๖๗	๙๗.๕๑	๙๒.๑๒	๔๔
ใต้	๓,๖๒๖	๓๓๘	๒๑๐.๘๓	๒๙๖.๒๐	๒๙๔.๖๕	๒๙๒.๗๔	๒๗๓.๘๓	๒๔๖.๘๔	๒๔๐.๕๑	๖๙
รวม	๑๐๒,๐๙๙.๐๐	๘,๔๗๐	๗,๘๒๙.๕๐	๗,๕๓๕.๖๔	๗,๒๙๒.๖๔	๖,๕๙๔.๔๗	๕,๘๖๓.๘๖	๔,๗๑๑.๗๖	๔,๓๖๕.๒๘	๕๒

๘. สถานการณ์น้ำในประเทศ ณ วันที่ ๑๘ - ๒๑ พฤษภาคม ๒๕๖๖ (กรมชลประทาน)

สถานี	แม่น้ำ	อำเภอ	จังหวัด	ระดับตลิ่ง (ม. รทก.)	ระดับน้ำ (ม.รทก.)				แนวโน้ม	เปรียบเทียบระดับตลิ่ง
					พฤษภาคม	พฤษภาคม	พฤษภาคม	พฤษภาคม		
					๑๘ พ.ค.	๑๙ พ.ค.	๒๐ พ.ค.	๒๑ พ.ค.		
P.๑	ปิง	เมือง	เชียงใหม่	๓.๗๐	๑.๔๒	๑.๓๕	๑.๕๘	๑.๓๖	ลดลง	- ๒.๓๔
W.๑C	วัง	เมือง	ลำปาง	๕.๒๐	๐.๑๙	๐.๑๗	๐.๒๑	๐.๒๒	เพิ่มขึ้น	- ๔.๙๘
Y.๑๖	ยม	บางระกำ	พิษณุโลก	๗.๓๐	๐.๙๖	๐.๙๙	๑.๐๒	๑.๐๖	เพิ่มขึ้น	- ๖.๒๔
N.๗A	น่าน	เมือง	พิจิตร	๙.๘๗	๒.๖๐	๒.๓๗	๒.๑๕	๒.๑๙	เพิ่มขึ้น	- ๗.๖๘
C.๒	เจ้าพระยา	เมือง	นครสวรรค์	๒๕.๗๐	๑๘.๑๐	๑๗.๙๘	๑๗.๗๙	๑๗.๗๕	ลดลง	- ๗.๙๕
C.๑๓	เจ้าพระยา	สรรพยา	ชัยนาท	๑๖.๓๔	๕.๔๑	๕.๔๑	๕.๔๑	๕.๔๑	ทรงตัว	- ๑๐.๙๓
M.๖A	มูล	สตึก	บุรีรัมย์	๗.๙๕	๑.๐๑	๐.๙๗	๐.๙๒	๐.๘๙	ลดลง	- ๗.๐๖
M.๑๙๑	ลำตะคอง	เมือง	นครราชสีมา	๓.๕๐	๑.๗๖	๑.๖๒	๑.๕๔	๑.๐๔	ลดลง	- ๒.๔๖
M.๗	มูล	เมือง	อุบลราชธานี	๗.๐๐	๒.๑๙	๒.๑๖	๒.๐๘	๒.๑๐	เพิ่มขึ้น	- ๔.๙๐
M.๖๙	ลำเซบก	โครงการพิเศษ	อุบลราชธานี	๗.๓๐	***	***	***	***	***	***
X.๖๔	คลองท่าแซะ	ท่าแซะ	ชุมพร	๑๗.๑๓	๗.๗๓	๗.๗๓	๗.๗๒	๗.๗๒	ทรงตัว	- ๙.๔๑
X.๑๔๙	คลองกลาย	นบพิตำ	นครศรีธรรมราช	๓๓.๙๖	๒๗.๒๗	๒๗.๒๕	๒๗.๒๔	๒๗.๒๒	ลดลง	- ๖.๗๔
X.๒๗๔	แม่น้ำโก-ลก	แว้ง	นราธิวาส	๒๓.๕๐	๑๘.๓๔	๑๘.๓๓	๑๘.๒๕	๑๘.๒๖	เพิ่มขึ้น	- ๕.๒๔
X.๓๗A	แม่น้ำตาปี	พระแสง	สุราษฎร์ธานี	๑๑.๗๐	๔.๔๘	๔.๖๒	๔.๕๘	๔.๕๙	เพิ่มขึ้น	- ๗.๑๑

*** ยังไม่ได้รับรายงาน

๙. สถานการณ์น้ำในพื้นที่ลุ่มน้ำโขง ณ วันที่ ๒๑ พฤษภาคม ๒๕๖๖ (คณะกรรมการแม่โขง)

สถานี	ระดับ อ้างอิง (ม.รทก.)	ระดับ ตลิ่ง (ม.)	ระดับน้ำ (ม.)					เปรียบเทียบ ระดับ ตลิ่ง (ม.)	ผลต่างของระดับน้ำ (ม.)		แนวโน้ม
			๑๗ พ.ค.	๑๘ พ.ค.	๑๙ พ.ค.	๒๐ พ.ค.	๒๑ พ.ค.		๓ วัน ย้อนหลัง	๕ วัน ย้อนหลัง	
อ.เชียงแสน จ.เชียงราย	๓๕๗.๑๑๐	๑๒.๘๐	๒.๑๖	๑.๙๒	๑.๘๐	๑.๘๒	๑.๗๔	-๑๑.๐๖	-๐.๐๖	-๐.๔๒	ลดลง
อ.เชียงคาน จ.เลย	๑๙๔.๑๑๘	๑๖.๐๐	๔.๓๖	๔.๘๑	๕.๑๒	๔.๙๒	๔.๖๐	-๑๑.๔	-๐.๕๒	๐.๒๔	ลดลง
อ.เมือง จ.หนองคาย	๑๕๓.๖๔๘	๑๒.๒๐	๑.๔๕	๑.๕๐	๑.๖๖	๑.๙๕	๒.๐๐	-๑๐.๒	๐.๓๔	๐.๕๕	เพิ่มขึ้น
อ.เมือง จ.นครพนม	๑๓๒.๖๘๐	๑๒.๐๐	๑.๓๐	๑.๔๑	๑.๕๐	๑.๕๕	๑.๕๙	-๑๐.๔๑	๐.๐๙	๐.๒๙	เพิ่มขึ้น
อ.เมือง จ.มุกดาหาร	๑๒๔.๒๑๙	๑๒.๕๐	๑.๖๓	๑.๖๘	๑.๗๗	๑.๘๔	๑.๘๗	-๑๐.๖๓	๐.๑๐	๐.๒๔	เพิ่มขึ้น
อ.โขงเจียม จ.อุบลราชธานี	๘๙.๐๓๐	๑๔.๕๐	๒.๑๕	๒.๐๘	๒.๐๗	๒.๑๓	๒.๑๗	-๑๒.๓๓	๐.๑๐	๐.๐๒	เพิ่มขึ้น

***ไม่มีสถานการณ์

๑๐. สถานการณ์เตือนภัย Early Warning ณ วันที่ ๒๑ พฤษภาคม ๒๕๖๖ (กรมทรัพยากรน้ำ)

การแจ้งเตือน	สถานี	การแจ้งเตือน	ช่วงเวลา
เตือนสีแดง (อพยพ)	-	-	-
เตือนสีเหลือง (เตือนภัย)	-	-	-
เตือนสีเขียว (เฝ้าระวัง)	-	-	-

***ไม่มีสถานการณ์

๑๑. พื้นที่ติดตามและเฝ้าระวังสถานการณ์ธรณีพิบัติภัย ณ วันที่ ๒๑ พฤษภาคม ๒๕๖๖ (กรมทรัพยากรธรณี)

เนื่องจากในพื้นที่เสี่ยงดินถล่มมีปริมาณน้ำฝนไม่ถึงเกณฑ์การเฝ้าระวัง ประกอบกับไม่มีพื้นที่คาดการณ์ปริมาณน้ำฝนที่อาจก่อให้เกิดดินถล่มล่วงหน้า จึงไม่มีพื้นที่ติดตามสถานการณ์ธรณีพิบัติภัยดินถล่มและน้ำป่าไหลหลาก

๑๒. เหตุการณ์วิกฤตน้ำปัจจุบัน ณ วันที่ ๒๑ พฤษภาคม ๒๕๖๖ [เวลา ๐๘.๐๐ น. - ๑๕.๐๐ น. (วันนี้)]

ไม่มีสถานการณ์

๑๓. สถานการณ์ภาวะน้ำท่วม และสถานการณ์ฝนแล้ง/ฝนทิ้งช่วง ณ วันที่ ๒๑ พฤษภาคม ๒๕๖๖ (ปก.)

ไม่มีสถานการณ์

๑๔. ลักษณะอากาศ ๗ วันข้างหน้า (ระหว่างวันที่ ๒๑ - ๒๗ พฤษภาคม ๒๕๖๖)

วันที่ ๒๒ - ๒๗ พ.ค. ๖๖ มรสุมตะวันตกเฉียงใต้ที่พัดปกคลุมประเทศไทยจะมีกำลังแรงขึ้น ในขณะที่หย่อมความกดอากาศต่ำปกคลุมบริเวณประเทศเวียดนาม ทำให้ประเทศไทยมีฝนเพิ่มขึ้นและมีฝนตกหนักบางแห่ง

สำหรับคลื่นลมบริเวณทะเลอันดามันและอ่าวไทยมีกำลังปานกลางตลอดช่วง โดยทะเลอันดามันมีคลื่นสูงประมาณ ๒ เมตร บริเวณที่มีฝนฟ้าคะนองคลื่นสูงมากกว่า ๓ เมตร และบริเวณอ่าวไทยมีคลื่นสูง ๑ - ๒ เมตร บริเวณที่มีฝนฟ้าคะนองคลื่นสูงมากกว่า ๒ เมตร

๑๕. ความช่วยเหลือภัยแล้งสะสมของกรมทรัพยากรน้ำ

ความช่วยเหลือในพื้นที่ประสบปัญหาภัยแล้ง ตั้งแต่วันที่ ๑ ตุลาคม ๒๕๖๕ - ๑๙ พฤษภาคม ๒๕๖๖

หน่วยงาน	จังหวัด	ปริมาณการ สูบน้ำ (ลบ.ม.)	ปริมาณการ แจกจ่ายน้ำ สะอาด (ลิตร)	ประโยชน์ที่ได้รับ			
				อุปโภค-บริโภค		พื้นที่เกษตร (ไร่)	
				ครัวเรือน	ประชากร	ไม้ผล	นาข้าว
สทน.๑	ลำปาง	-	๑,๙๐๓,๙๘๑	๑๖๙,๒๓๒	๔๕๒,๕๓๔	-	-
	เชียงใหม่	-	๑๓๖,๗๗๗	๒๑,๒๐๑	๘๗,๖๗๕	-	-
	แม่ฮ่องสอน	-	๙๐,๕๖๒	๙,๒๔๘	๖๐,๙๘๖	-	-
	เชียงราย	-	๒๙๗,๑๘๑	๕๖,๔๗๑	๑๗๔,๔๗๗	-	-
	กำแพงเพชร	-	๑๐๘,๑๗๗	๔๔,๑๒๕	๑๗๙,๓๑๐	-	-
	ลำพูน	๙๙๓,๓๐๐	-	-	-	-	๔,๗๐๐
สทน.๒	นครสวรรค์	๖,๙๒๒,๘๐๐	-	๘๓๘	-	๑,๒๖๐	๗๙,๘๕๘
	นครสวรรค์	๑,๖๔๗,๒๘๐	๗๒,๐๐๐	๕,๔๕๓	๑๔,๘๕๒	-	-
สทน.๓	อุดรธานี	๓,๗๔๔,๒๒๐	๓๐,๐๐๐	๔๘๑	๑,๙๗๒	-	๑,๗๗๐
	สกลนคร	๕,๒๙๓,๔๔๐	-	-	๓๓๗	๖,๗๘๓	-
สทน.๔	ขอนแก่น	๑,๔๕๕,๘๐๐	-	๒,๔๐๙	๕,๙๕๗	-	-
	ร้อยเอ็ด	๒๗๘,๔๐๐	-	๑,๖๔๙	๔,๖๒๑	-	-
สทน.๕	นครราชสีมา	๗๐๗,๖๘๘	๖๐,๐๐๐	๔,๔๔๔	๑๔,๙๔๑	-	-
สทน.๖	จันทบุรี	๖,๗๑๔,๔๐๐	-	๑,๗๐๐	๓,๕๐๐	๕,๕๐๐	-
	ปราจีนบุรี	๒,๑๗๖,๐๐๐	๓๖๐,๐๐๐	๗๑๕	๑,๕๙๖	-	๑,๘๗๐
	ระยอง	๕๒๘,๐๐๐	-	๘๐	๘๐๐	๔,๕๐๐	-
	สระแก้ว	๒๑๗,๖๐๐	-	๒๙๓	๑,๔๔๑	๑๒๐	-
สทน.๗	ราชบุรี	๕๖๐,๗๐๐	-	๑,๙๐๑	๖,๖๖๓	๑,๘๕๐	-
สทน.๘	นครศรีธรรมราช	๒,๑๐๕,๒๘๐	-	๑,๗๒๓	๕,๒๖๔	๑๗,๖๕๐	-
	สงขลา	-	๑๕๖,๐๐๐	-	-	-	-
สทน.๙	พิษณุโลก	๔๕,๖๐๐	-	๒๑๑	๙๑๐	-	-
	อุตรดิตถ์	๔๕๒,๔๐๐	๒,๐๕๐,๑๙๐	๕,๒๑๐	๑๑,๐๖๒	-	-
	น่าน	-	๒๗,๙๗๐	-	๙๕	-	-
	แพร่	๑,๘๓๑,๙๘๐	-	๙๑๓	๒,๓๖๕	-	๒,๕๖๐
สทน.๑๐	สุราษฎร์ธานี	๖๘๘,๒๐๐	๘๓๕,๐๐๐	๑,๖๙๐	๔,๐๗๙	๑๒,๐๒๒	-
	ชุมพร	๑๔๒,๔๐๐	-	๑๑,๔๘๒	๒๑,๑๐๒	๕,๒๐๐	-
สทน.๑๑	อำนาจเจริญ	๑๐๗,๒๐๐	-	๘๕๓	๓,๑๒๖	๓๗	-
	ยโสธร	๖๔,๐๐๐	-	๕๗๐	๒,๙๒๗	๗	-
๒๗ จังหวัด		๓๖,๖๗๖,๖๘๘	๖,๑๐๓,๘๓๘	๓๔๒,๙๙๖	๑,๐๖๒,๙๖๙	๕๙,๖๒๙	๘๖,๐๕๘

จึงเรียนมาเพื่อโปรดทราบ

นายภาดล ถาวรกฤชรัตน์
อธิบดีกรมทรัพยากรน้ำ
ประธานคณะกรรมการศูนย์ปฏิบัติการ
ทรัพยากรธรรมชาติและสิ่งแวดล้อม (ด้านทรัพยากรน้ำ)