



รายงานการเฝ้าระวังติดตามสถานการณ์น้ำและความช่วยเหลือ ศูนย์ปฏิบัติการทรัพยากรธรรมชาติและสิ่งแวดล้อม (ด้านทรัพยากรน้ำ) กระทรวงทรัพยากรธรรมชาติและสิ่งแวดล้อม

กองวิเคราะห์และประเมินสถานการณ์น้ำ กรมทรัพยากรน้ำ

โทรศัพท์ ๐ ๒๒๗๑ ๖๐๐๐ ต่อ ๖๔๔๕ โทรสาร ๐ ๒๒๘๘ ๖๖๒๙ www.dwr.go.th IDLine: mekhalawoc Email: mekhala@dwr.mail.go.th

ศูนย์เทคโนโลยีสารสนเทศทรัพยากรน้ำบาดาล กรมทรัพยากรน้ำบาดาล

โทรศัพท์ ๐ ๒๖๖๖ ๗๐๙๐ โทรสาร ๐ ๒๖๖๖ ๗๑๐๐ www.dgr.go.th Email: itcenter@dgr.mail.go.th

สำนักงานนโยบายและแผนทรัพยากรธรรมชาติและสิ่งแวดล้อม

โทรศัพท์ ๐ ๒๖๖๕๖๕๐๐ www.onep.go.th Email: webmaster@onep.go.th

กรมทรัพยากรธรณี

โทรศัพท์ ๐ ๒๖๒๑๙๕๐๐ www.dmr.go.th Email: webmaster@dmr.mail.go.th

รายงานฉบับที่ ๒๘๕/๒๕๖๖

เวลา ๑๕.๐๐ น.

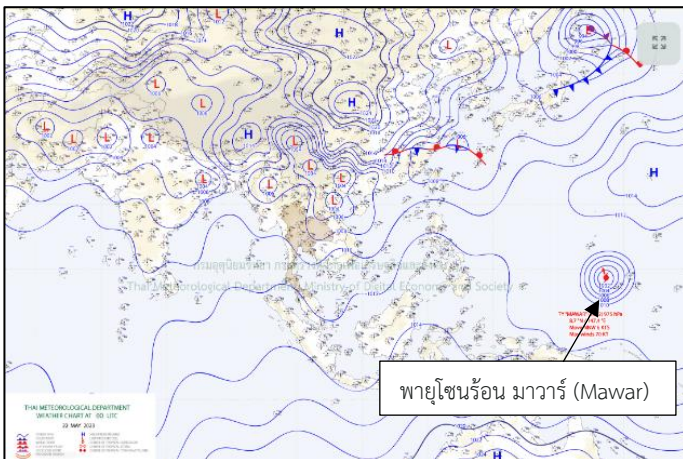
วันที่ ๒๒ พฤษภาคม ๒๕๖๖

เรียน รมว.ทส. เลขาธิการ รมว.ทส. ที่ปรึกษา รมว.ทส. ปกท.ทส. รอง ปกท.ทส. อทท. อทบ. และหน่วยงานที่เกี่ยวข้อง

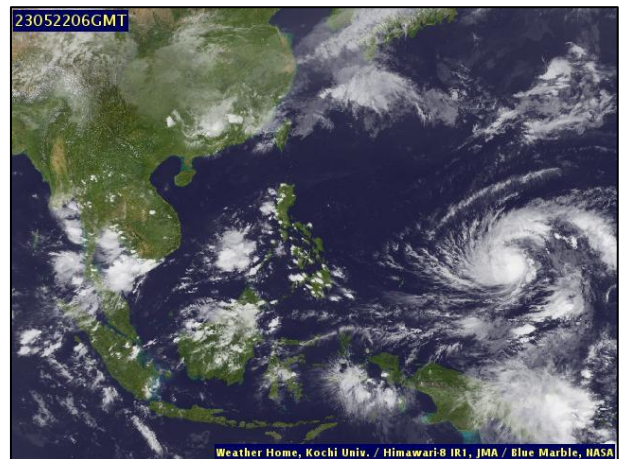
๑. สภาวะอากาศ เวลา ๑๑.๐๐ น. (กรมอุตุนิยมวิทยา)

พยากรณ์อากาศ ๒๔ ชั่วโมงข้างหน้า มรสุมตะวันตกเฉียงใต้พัดปกคลุมทะเลอันดามัน ประเทศไทย และอ่าวไทยเริ่มมีกำลังแรงขึ้น ประกอบกับมีหย่อมความกดอากาศต่ำปกคลุมบริเวณประเทศจีนตอนใต้และประเทศเวียดนามตอนบน ลักษณะเช่นนี้ทำให้ประเทศไทยตอนบนมีฝนเพิ่มขึ้น ส่วนมากบริเวณด้านรับมรสุมตะวันตกเฉียงใต้ แต่ยังมีอากาศร้อนในตอนกลางวัน และมีอากาศร้อนจัดบางพื้นที่ ขอให้ประชาชนระวังอันตรายจากฝนฟ้าคะนอง รวมทั้งดูแลรักษาสุขภาพเนื่องจากสภาพอากาศที่เปลี่ยนแปลงในระยะนี้ไว้ด้วย

สำหรับภาคใต้ฝั่งตะวันตกมีฝนตกหนักบางแห่ง ส่วนคลื่นลมบริเวณทะเลอันดามันมีคลื่นสูง ๑-๒ เมตร บริเวณที่มีฝนฟ้าคะนองคลื่นสูงมากกว่า ๒ เมตร ขอให้ประชาชนบริเวณภาคใต้ฝั่งตะวันตกระวังอันตรายจากฝนตกหนัก ส่วนชาวเรือบริเวณทะเลอันดามันและอ่าวไทยตอนบนควรเดินเรือด้วยความระมัดระวังและหลีกเลี่ยงการเดินเรือในบริเวณที่มีฝนฟ้าคะนอง

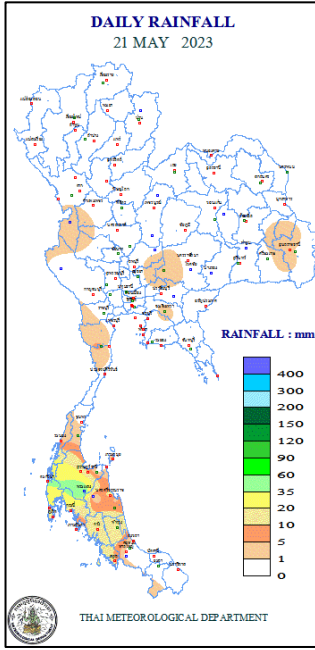


แผนที่อากาศ วันที่ ๒๒ พ.ค. ๒๕๖๖ เวลา ๐๗.๐๐ น.



ภาพถ่ายดาวเทียม วันที่ ๒๒ พ.ค. ๒๕๖๖ เวลา ๑๓.๐๐ น.

๒. ปริมาณฝนสะสม ณ เวลา ๐๗.๐๐น.(เมื่อวาน) - ๐๗.๐๐ น.(วันนี้) (กรมอุตุนิยมวิทยา)



| จุดตรวจวัด | ปริมาณฝน (มม.) |
|---------------------|----------------|
| จ.พังงา (ตะกั่วป่า) | ๓๗.๖ |
| จ.พัทลุง (สทศ.) | ๑๙.๙ |
| จ.ตรัง | ๑๙.๐ |
| จ.ภูเก็ต (ศูนย์ฯ) | ๑๖.๘ |
| จ.กระบี่ | ๑๓.๐ |
| จ.นครศรีธรรมราช | ๑๒.๕ |
| จ.สตูล | ๑๑.๖ |

๓. ปริมาณฝนสะสมของพื้นที่ลาดเชิงเขา ๑๒ ชม. ที่ผ่านมา (กรมทรัพยากรน้ำ)

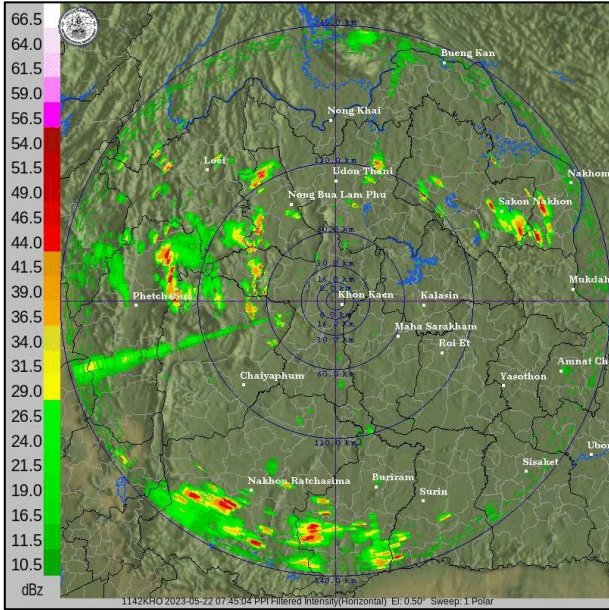
| รหัสสถานี | จุดตรวจวัด | ปริมาณฝน (มม./๑๒ ชม.) |
|-----------|------------------------------------------------|-----------------------|
| STN๐๔๗๕ | บ้านพุ่ม ต.หนองกุ่ม อ.บ่อพลอย จ.กาญจนบุรี | ๘๙.๕ |
| STN๐๒๕๖ | บ้านห้วยกุ่ม ต.ป่าโป่ง อ.สบเมย จ.แม่ฮ่องสอน | ๔๔.๕ |
| STN๐๕๗๗ | บ้านพรุสมภาร ต.เทพกระษัตรี อ.ถลาง จ.ภูเก็ต | ๔๑.๕ |
| STN๐๘๑๙ | บ้านบางกุ่ม ต.กะปง อ.กะปง จ.พังงา | ๓๙.๕ |
| STN๑๖๓๓ | บ้านหนองใหญ่ ต.หนองปรือ อ.หนองปรือ จ.กาญจนบุรี | ๓๖.๕ |
| STN๑๗๙๕ | บ้านหนักไทร ต.ช่อง อ.นาโยง จ.ตรัง | ๓๔.๕ |
| STN๑๗๗๑ | บ้านโละดูหยง ต.ศาลาด่าน อ.เกาะลันตา จ.กระบี่ | ๒๘.๕ |
| STN๐๖๙๔ | บ้านนาบ่อ ต.บ่อน้ำร้อน อ.กันตัง จ.ตรัง | ๒๘.๐ |
| STN๑๗๗๖ | บ้านอินทนิล ต.ทุ่งมะพร้าว อ.ท้ายเหมือง จ.พังงา | ๒๖.๕ |
| STN๑๓๔๑ | บ้านกุ่มเนิ้งใต้ ต.แม่หมอก อ.เถิน จ.ลำปาง | ๒๐.๕ |

๔. ค่าความชื้นในดิน (กรมทรัพยากรน้ำ/คณะกรรมการเฝ้าระวังน้ำ)

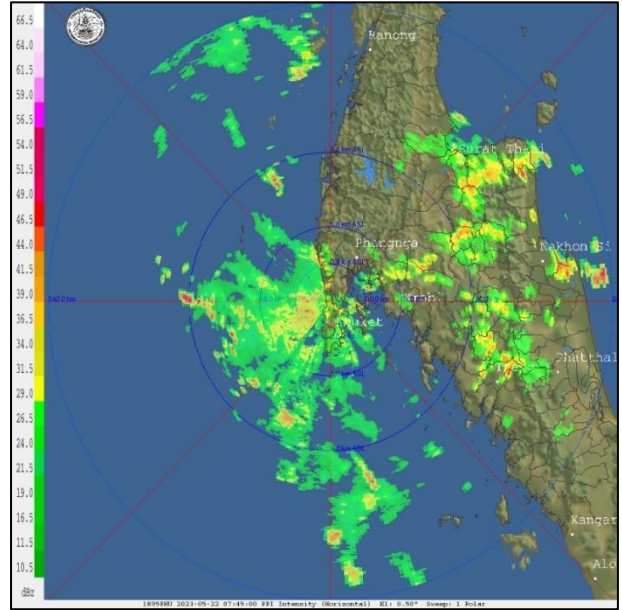
| ภูมิภาค | ความชื้นในดิน [-] ๒ มี.ค. ๖๖ | ความชื้นในดิน [-] ๒ เม.ย. ๖๖ | แนวโน้ม |
|--------------------|------------------------------|------------------------------|---------|
| เหนือ | ๐-๒๐ | ๐-๒๐ | ลดลง |
| กลาง | ๐-๒๐ | ๐-๒๐ | ทรงตัว |
| ตะวันออกเฉียงเหนือ | ๐-๒๐ | ๐-๒๐ | ลดลง |
| ตะวันออก | ๒๐-๔๐ | ๐-๒๐ | ทรงตัว |
| ตะวันตก | ๐-๒๐ | ๐-๒๐ | ลดลง |
| ใต้ | ๒๐-๔๐ | ๒๐-๔๐ | ลดลง |

หมายเหตุ : ความชื้นในดิน ๐ หมายถึง ดินที่แห้งสนิท และ ๑๐๐ หมายถึง ดินที่อิ่มน้ำ

๕. เรดาร์ตรวจอากาศ ณ วันที่ ๒๒ พฤษภาคม ๒๕๖๖ (กรมอุตุนิยมวิทยา)



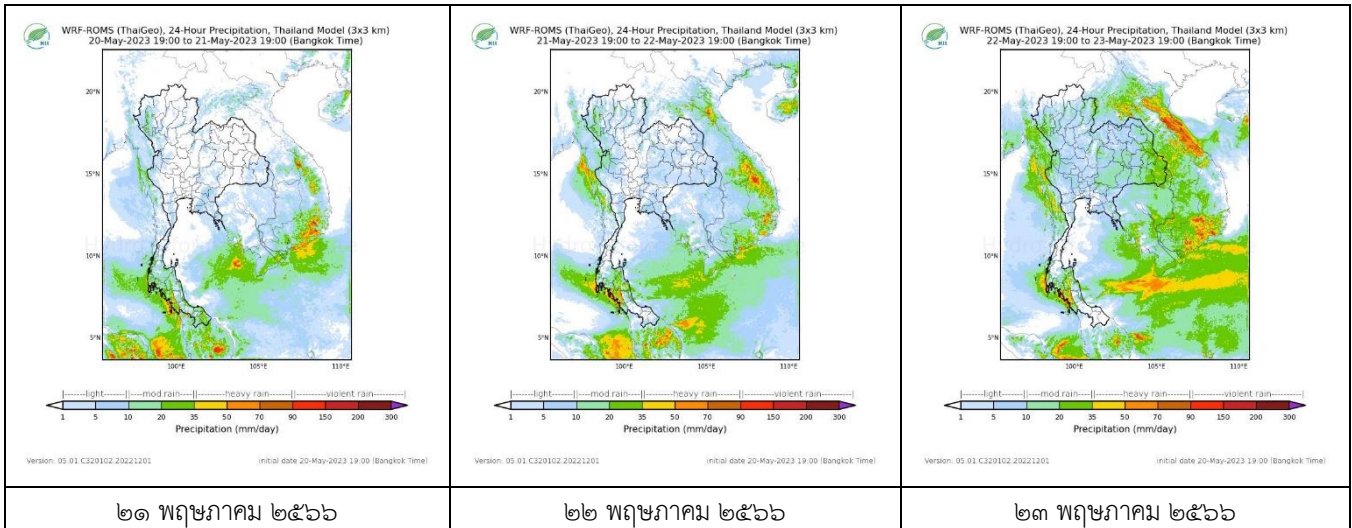
สถานีขอนแก่น เวลา ๑๔.๔๕ น.



สถานีภูเก็ต เวลา ๑๔.๔๕ น.

จากเรดาร์ตรวจอากาศพบกลุ่มเมฆฝนกระจายบริเวณภาคตะวันออกเฉียงเหนือ และภาคใต้ของประเทศไทย

๖. แผนภาพคาดการณ์ฝนล่วงหน้า ๓ วัน (สถาบันสารสนเทศทรัพยากรน้ำ (องค์การมหาชน))



๗. สถานการณ์น้ำในแหล่งเก็บกักน้ำ ณ วันที่ ๒๒ พฤษภาคม ๒๕๖๖ (กรมชลประทาน กรมทรัพยากรน้ำ และสทช.ข)

๗.๑ ปริมาณน้ำในอ่างฯ ๓๙,๒๖๑ ล้าน ลบ.ม. คิดเป็นร้อยละ ๕๕ (ปริมาณน้ำใช้การได้ ๑๕,๗๒๔ ล้าน ลบ.ม. คิดเป็นร้อยละ ๓๓) ปริมาณน้ำในอ่างฯ เทียบกับปี ๒๕๖๕ (๓๙,๕๑๔ ล้าน ลบ.ม. คิดเป็นร้อยละ ๕๖) มากกว่าปี ๒๕๖๕ จำนวน ๒๕๓ ล้าน ลบ.ม. ปริมาณน้ำไหลลงอ่างฯ จำนวน ๑๖.๗๒ ล้าน ลบ.ม. ปริมาณน้ำระบาย จำนวน ๑๐๓.๙๕ ล้าน ลบ.ม. สามารถรับน้ำได้อีก ๓๑,๖๖๕ ล้าน ลบ.ม.

| อ่างเก็บน้ำ | ความจุที่ รณก. (ล้าน ลบ.ม.) | ปริมาณ น้ำในอ่าง | | ปริมาณ น้ำใช้การได้ | | ปริมาณ น้ำไหลลงอ่าง | | ปริมาณ น้ำระบาย | | ปริมาณ น้ำรับได้ อีก (ล้าน ม.๓) <small>(ความจุที่รับ- ปริมาณน้ำ ปัจจุบัน)</small> |
|-------------|-----------------------------------|----------------------|-------------------------|------------------------|------------------------|------------------------|------------------------|----------------------|------------------------|-------------------------------------------------------------------------------------------------------|
| | | ปริมาณ (ล้าน ม.๓) | % น้ำ เก็บ กัก | ปริมาณ (ล้าน ม.๓) | % น้ำ ใช้ การ | วันนี้ (ล้าน ม.๓) | เมื่อวาน (ล้าน ม.๓) | วันนี้ (ล้าน ม.๓) | เมื่อวาน (ล้าน ม.๓) | |
| ๑.ภูมิพล | ๑๓,๔๖๒ | ๗,๗๓๐ | ๕๗ | ๓,๙๓๐ | ๔๑ | ๑.๙๖ | ๒.๗๑ | ๒๘.๐๐ | ๒๕.๐๐ | ๕,๗๓๒ |
| ๒.สิริกิติ์ | ๙,๕๑๐ | ๔,๑๙๖ | ๔๔ | ๑,๓๔๖ | ๒๐ | ๒.๔๔ | ๔.๑๓ | ๑๔.๙๔ | ๑๔.๙๘ | ๕,๓๑๔ |
| ๓.จุฬารัตน์ | ๑๖๔ | ๕๙ | ๓๖ | ๒๒ | ๑๗ | ๐.๐๑ | ๐.๐๖ | ๐.๐๐ | ๐.๐๐ | ๑๐๕ |
| ๔.อุบลรัตน์ | ๒,๔๓๑ | ๘๐๐ | ๓๓ | ๒๑๙ | ๑๒ | ๐.๒๘ | ๐.๓๒ | ๑.๐๐ | ๑.๐๔ | ๑,๖๓๑ |

| | | | | | | | | | | |
|--------------------|--------|--------|----|-------|----|------|------|-------|-------|-------|
| ๕.ลำปาง | ๑,๙๘๐ | ๗๗๕ | ๓๙ | ๖๗๕ | ๓๖ | ๑.๐๕ | ๐.๐๐ | ๐.๒๑ | ๐.๒๑ | ๑,๒๐๕ |
| ๖.สุรินทร์ | ๑,๙๖๖ | ๑,๐๘๐ | ๕๕ | ๒๔๙ | ๒๒ | ๐.๐๐ | ๑.๘๖ | ๓.๐๓ | ๓.๐๑ | ๘๘๖ |
| ๗.ป่าสักชลสิทธิ์ | ๙๖๐ | ๑๗๑ | ๑๘ | ๑๖๘ | ๑๘ | ๐.๐๐ | ๐.๐๐ | ๑.๗๓ | ๒.๑๖ | ๗๘๙ |
| ๘.ศรีนครินทร์ | ๑๗,๗๔๕ | ๑๓,๒๕๑ | ๗๕ | ๒,๙๘๖ | ๔๐ | ๐.๐๗ | ๐.๐๐ | ๑๙.๙๗ | ๑๙.๙๗ | ๔,๔๙๔ |
| ๙.วชิราลงกรณ์ | ๘,๘๖๐ | ๔,๑๔๔ | ๔๗ | ๑,๑๓๒ | ๑๙ | ๑.๔๗ | ๐.๐๐ | ๘.๐๓ | ๘.๑๑ | ๔,๗๑๖ |
| ๑๐.ขุนด่านปราการชล | ๒๒๔ | ๔๔ | ๒๐ | ๔๐ | ๑๘ | ๐.๐๔ | ๐.๐๔ | ๐.๔๐ | ๐.๔๒ | ๑๘๐ |
| ๑๑.รัชชประภา | ๕,๖๓๙ | ๓,๑๖๘ | ๕๖ | ๑,๘๑๖ | ๔๒ | ๒.๖๓ | ๓.๒๙ | ๖.๐๘ | ๘.๐๒ | ๒,๔๗๑ |
| ๑๒.บางยาง | ๑,๔๕๔ | ๑,๑๒๔ | ๗๗ | ๘๔๗ | ๗๒ | ๑.๓๙ | ๓.๓๔ | ๖.๔๙ | ๖.๕๔ | ๓๓๐ |

๗.๒ อ่างเก็บน้ำขนาดกลาง ๔๓๕ แห่ง มีปริมาณน้ำ ๒,๕๑๓ ล้าน ลบ.ม. (๔๖%) ปริมาณน้ำใช้การ ๒,๑๑๑ ล้าน ลบ.ม. (๔๒%)

๗.๓ แหล่งน้ำในพื้นที่นอกเขตชลประทาน ๑๐๒,๐๙๙ แห่ง มีปริมาณน้ำรวม ๔,๒๙๐ ล้าน ลบ.ม. (๕๑%)

๗.๔ แหล่งน้ำขนาดเล็กนอกเขตชลประทาน ๑๓๘ แห่ง ตรวจวัดโดยกรมทรัพยากรน้ำ เริ่มต้นฤดูแล้ง มีปริมาณน้ำ ๒๖๐.๑๐ ล้าน ลบ.ม. (๙๕%) ปริมาณน้ำปัจจุบัน ๑๖๕.๓ ล้าน ลบ.ม. (๖๐%)

| ภูมิภาค | จำนวน (แห่ง) | ปริมาณรวม (ล้าน ลบ.ม.) | ปริมาณน้ำ (ล้าน ลบ.ม.) | | | | | | | |
|--------------------|--------------|------------------------|------------------------|----------|----------|----------|----------|----------|------------|--------|
| | | | เดือน | | | | | | ปัจจุบัน | |
| | | | พ.ย. ๖๕ | ธ.ค. ๖๕ | ม.ค. ๖๖ | ก.พ. ๖๖ | มี.ค. ๖๖ | เม.ย. ๖๖ | ๒๒ พ.ค. ๖๖ | ร้อยละ |
| เหนือ | ๑๗,๒๔๙ | ๙๙๒ | ๙๔๐.๕๖ | ๙๓๐.๐๓ | ๙๐๘.๖๙ | ๘๓๑.๕๖ | ๗๕๔.๗๔ | ๖๑๗.๔๖ | ๕๗๘.๑๖ | ๕๘ |
| ตะวันออกเฉียงเหนือ | ๕๔,๕๔๗ | ๔,๓๘๒ | ๓,๙๘๕.๘๕ | ๓,๗๕๙.๗๙ | ๓,๖๑๐.๑๑ | ๓,๒๘๕.๒๐ | ๒,๘๘๓.๓๐ | ๒,๒๒๗.๔๔ | ๒,๐๕๒.๐๐ | ๔๗ |
| กลาง | ๑๖,๓๖๗ | ๑,๕๗๔ | ๑,๕๒๕.๘๓ | ๑,๔๓๔.๒๒ | ๑,๔๐๒.๐๔ | ๑,๒๓๔.๓๘ | ๑,๑๒๑.๙๗ | ๑,๐๐๑.๘๖ | ๙๒๗.๒๖ | ๕๙ |
| ตะวันออกเฉียงใต้ | ๗,๘๐๔ | ๙๙๒ | ๙๙๘.๔๒ | ๙๔๔.๓๐ | ๙๐๙.๑๒ | ๗๙๙.๔๗ | ๖๙๘.๓๔ | ๕๒๐.๖๕ | ๔๓๑.๘๖ | ๔๔ |
| ตะวันตก | ๒,๕๐๖ | ๑๙๒ | ๑๖๘.๐๑ | ๑๗๑.๑๐ | ๑๖๘.๐๒ | ๑๕๑.๑๒ | ๑๓๑.๖๗ | ๙๗.๕๑ | ๗๗.๑๓ | ๔๐ |
| ใต้ | ๓,๖๒๖ | ๓๓๘ | ๒๑๐.๘๓ | ๒๙๖.๒๐ | ๒๙๔.๖๕ | ๒๙๒.๗๔ | ๒๗๓.๘๓ | ๒๔๖.๘๔ | ๒๒๔.๑๒ | ๖๖ |
| รวม | ๑๐๒,๐๙๙.๐๐ | ๘,๔๗๐ | ๗,๘๒๙.๕๐ | ๗,๕๓๕.๖๔ | ๗,๒๙๒.๖๔ | ๖,๕๙๔.๔๗ | ๕,๘๖๓.๘๖ | ๔,๗๑๑.๗๖ | ๔,๒๙๐.๕๓ | ๕๑ |

๘. สถานการณ์น้ำในประเทศ ณ วันที่ ๑๙ - ๒๒ พฤษภาคม ๒๕๖๖ (กรมชลประทาน)

| สถานี | แม่น้ำ | อำเภอ | จังหวัด | ระดับตลิ่ง (ม. รทก.) | ระดับน้ำ (ม.รทก.) | | | | แนวโน้ม | เปรียบเทียบระดับตลิ่ง |
|-------|-------------|-------------|---------------|----------------------|-------------------|---------|---------|---------|-----------|-----------------------|
| | | | | | คุรุ | เสาร์ | อาทิตย์ | จันทร์ | | |
| | | | | | ๑๙ พ.ค. | ๒๐ พ.ค. | ๒๑ พ.ค. | ๒๒ พ.ค. | | |
| P.๑ | ปิง | เมือง | เชียงใหม่ | ๓.๗๐ | ๑.๓๕ | ๑.๕๘ | ๑.๓๖ | ๑.๕๕ | เพิ่มขึ้น | - ๒.๑๕ |
| W.๑C | วัง | เมือง | ลำปาง | ๕.๒๐ | ๐.๑๗ | ๐.๒๑ | ๐.๒๒ | ๐.๒๐ | ลดลง | - ๕.๐๐ |
| Y.๑๖ | ยม | บางระกำ | พิษณุโลก | ๗.๓๐ | ๐.๙๙ | ๑.๐๒ | ๑.๐๖ | ๑.๐๓ | ลดลง | - ๖.๒๗ |
| N.๗A | น่าน | เมือง | พิจิตร | ๙.๘๗ | ๒.๓๗ | ๒.๑๕ | ๒.๑๙ | ๒.๐๕ | ลดลง | - ๗.๘๒ |
| C.๒ | เจ้าพระยา | เมือง | นครสวรรค์ | ๒๕.๗๐ | ๑๗.๙๘ | ๑๗.๗๙ | ๑๗.๗๕ | ๑๗.๕๔ | ลดลง | - ๘.๑๖ |
| C.๑๓ | เจ้าพระยา | สรรพยา | ชัยนาท | ๑๖.๓๔ | ๕.๔๑ | ๕.๔๑ | ๕.๔๑ | ๕.๔๑ | ทรงตัว | - ๑๐.๙๓ |
| M.๖A | มูล | สตึก | บุรีรัมย์ | ๗.๙๕ | ๐.๙๗ | ๐.๙๒ | ๐.๘๙ | ๐.๘๙ | ทรงตัว | - ๗.๐๖ |
| M.๑๙๑ | ลำตะคอง | เมือง | นครราชสีมา | ๓.๕๐ | ๑.๖๒ | ๑.๕๔ | ๑.๐๔ | ๑.๖๕ | เพิ่มขึ้น | - ๑.๘๕ |
| M.๗ | มูล | เมือง | อุบลราชธานี | ๗.๐๐ | ๒.๑๖ | ๒.๐๘ | ๒.๑๐ | ๒.๑๕ | เพิ่มขึ้น | - ๔.๘๕ |
| M.๖๙ | ลำเซบก | ตระการพืชผล | อุบลราชธานี | ๗.๓๐ | *** | *** | *** | *** | *** | *** |
| X.๖๔ | คลองท่าแซะ | ท่าแซะ | ชุมพร | ๑๗.๑๓ | ๗.๗๓ | ๗.๗๒ | ๗.๗๒ | ๗.๗๒ | ทรงตัว | - ๙.๔๑ |
| X.๑๔๙ | คลองกลาย | นบพิตำ | นครศรีธรรมราช | ๓๓.๙๖ | ๒๗.๒๕ | ๒๗.๒๔ | ๒๗.๒๒ | ๒๗.๒๖ | เพิ่มขึ้น | - ๖.๗๐ |
| X.๒๗๔ | แม่น้ำโก-ลก | แว้ง | นราธิวาส | ๒๓.๕๐ | ๑๘.๓๓ | ๑๘.๒๕ | ๑๘.๒๖ | ๑๘.๖๓ | เพิ่มขึ้น | - ๔.๘๗ |
| X.๓๗A | แม่น้ำตาปี | พระแสง | สุราษฎร์ธานี | ๑๑.๗๐ | ๔.๖๒ | ๔.๕๘ | ๔.๕๙ | ๔.๕๙ | ทรงตัว | - ๗.๑๑ |

*** ยังไม่ได้รับรายงาน

๙. สถานการณ์น้ำในพื้นที่ลุ่มน้ำโขง ณ วันที่ ๒๒ พฤษภาคม ๒๕๖๖ (คณะกรรมการแม่น้ำโขง)

| สถานี | ระดับอ้างอิง (ม.รทก.) | ระดับตลิ่ง (ม.) | ระดับน้ำ (ม.) | | | | | เปรียบเทียบระดับตลิ่ง (ม.) | ผลต่างของระดับน้ำ (ม.) | | แนวโน้ม |
|--------------------------|--------------------------|--------------------|---------------|---------|---------|---------|---------|----------------------------|------------------------|---------------|-----------|
| | | | ๑๘ พ.ค. | ๑๙ พ.ค. | ๒๐ พ.ค. | ๒๑ พ.ค. | ๒๒ พ.ค. | | ๓ วันย้อนหลัง | ๕ วันย้อนหลัง | |
| อ.เชียงแสน จ.เชียงราย | ๓๕๗.๑๑๐ | ๑๒.๘๐ | ๑.๙๒ | ๑.๘๐ | ๑.๘๒ | ๑.๗๔ | ๒.๒๖ | -๑๐.๕๔ | ๐.๔๔ | ๐.๓๔ | เพิ่มขึ้น |
| อ.เชียงคาน จ.เลย | ๑๙๔.๑๑๘ | ๑๖.๐๐ | ๔.๘๑ | ๕.๑๒ | ๔.๙๒ | ๔.๖๐ | ๔.๒๐ | -๑๑.๘ | -๐.๗๒ | -๐.๖๑ | ลดลง |
| อ.เมือง จ.หนองคาย | ๑๕๓.๖๔๘ | ๑๒.๒๐ | ๑.๕๐ | ๑.๖๖ | ๑.๙๕ | ๒.๐๐ | ๑.๘๘ | -๑๐.๓๒ | -๐.๐๗ | ๐.๓๘ | ลดลง |
| อ.เมือง จ.นครพนม | ๑๓๒.๖๘๐ | ๑๒.๐๐ | ๑.๔๑ | ๑.๕๐ | ๑.๕๕ | ๑.๕๙ | ๑.๖๑ | -๑๐.๓๙ | ๐.๐๖ | ๐.๒๐ | เพิ่มขึ้น |
| อ.เมือง จ.มุกดาหาร | ๑๒๔.๒๑๙ | ๑๒.๕๐ | ๑.๖๘ | ๑.๗๗ | ๑.๘๔ | ๑.๘๗ | ๑.๘๘ | -๑๐.๖๒ | ๐.๐๔ | ๐.๒๐ | เพิ่มขึ้น |
| อ.โขงเจียม จ.อุบลราชธานี | ๘๙.๐๓๐ | ๑๔.๕๐ | ๒.๐๘ | ๒.๐๗ | ๒.๑๓ | ๒.๑๗ | ๒.๒๐ | -๑๒.๓ | ๐.๐๗ | ๐.๑๒ | เพิ่มขึ้น |

***ไม่มีสถานการณ์

๑๐. สถานการณ์เตือนภัย Early Warning ณ วันที่ ๒๒ พฤษภาคม ๒๕๖๖ (กรมทรัพยากรน้ำ)

| การแจ้งเตือน | สถานี | การแจ้งเตือน | ช่วงเวลา |
|-----------------------------|-------|--------------|----------|
| เตือนสีแดง (อพยพ) | - | - | - |
| เตือนสีเหลือง (เตือนภัย) | - | - | - |
| เตือนสีเขียว (เฝ้าระวัง) | - | - | - |

***ไม่มีสถานการณ์

๑๑. พื้นที่ติดตามและเฝ้าระวังสถานการณ์ธรณีพิบัติภัย ณ วันที่ ๒๒ พฤษภาคม ๒๕๖๖ (กรมทรัพยากรธรณี)

เนื่องจากในพื้นที่เสี่ยงดินถล่มมีปริมาณน้ำฝนไม่ถึงเกณฑ์การเฝ้าระวัง ประกอบกับไม่มีพื้นที่คาดการณ์ปริมาณน้ำฝนที่อาจก่อให้เกิดดินถล่มล่วงหน้า จึงไม่มีพื้นที่ติดตามสถานการณ์ธรณีพิบัติภัยดินถล่มและน้ำป่าไหลหลาก

๑๒. เหตุการณ์วิกฤตน้ำปัจจุบัน ณ วันที่ ๒๒ พฤษภาคม ๒๕๖๖ [เวลา ๐๘.๐๐ น. - ๑๕.๐๐ น. (วันนี้)]

ไม่มีสถานการณ์

๑๓. สถานการณ์ภาวะน้ำท่วม และสถานการณ์ฝนแล้ง/ฝนทิ้งช่วง ณ วันที่ ๑๙ พฤษภาคม ๒๕๖๖ (ปก.)

ไม่มีสถานการณ์

๑๔. ลักษณะอากาศ ๗ วันข้างหน้า (ระหว่างวันที่ ๒๒ - ๒๘ พฤษภาคม ๒๕๖๖)

ในช่วงวันที่ ๒๒ - ๒๔ พ.ค. ๖๖ มรสุมตะวันตกเฉียงใต้พัดปกคลุมประเทศไทยตอนบน ในขณะที่หย่อมความกดอากาศต่ำปกคลุมบริเวณประเทศเวียดนามตอนบน ทำให้ภาคตะวันออกเฉียงเหนือและภาคตะวันออกมีฝนตกหนักบางแห่ง ส่วนในช่วงวันที่ ๒๕ - ๒๘ พ.ค. ๖๖ มรสุมตะวันตกเฉียงใต้ที่พัดปกคลุมประเทศไทยตอนบน จะมีกำลังแรงขึ้น ประกอบกับในช่วงวันที่ ๒๗ - ๒๘ พ.ค. ๖๖ มีหย่อมความกดอากาศต่ำที่ปกคลุมชายฝั่งประเทศเวียดนามตอนกลางและทะเลจีนใต้ ตอนกลางจะเคลื่อนเข้ามาปกคลุมประเทศลาวและกัมพูชา ลักษณะเช่นนี้ทำให้ประเทศไทยมีฝนเพิ่มขึ้นกับมีฝนตกหนักบาง โดยมีฝนตกหนักมากบริเวณภาคตะวันออก

สำหรับในช่วงวันที่ ๒๒ - ๒๖ พ.ค. ๖๖ มรสุมตะวันตกเฉียงใต้กำลังปานกลางปกคลุมทะเลอันดามัน ภาคใต้ และอ่าวไทย ทำให้มีฝนตกหนักบางแห่ง สำหรับคลื่นลมบริเวณทะเลอันดามันและอ่าวไทยมีกำลังปานกลาง โดยทะเลอันดามันมีคลื่นสูง ๑ - ๒ เมตร บริเวณที่มีฝนฟ้าคะนองคลื่นสูงมากกว่า ๒ เมตร และบริเวณอ่าวไทยทะเลมีคลื่นสูงประมาณ ๑ เมตร ห่างฝั่งคลื่นสูง ๑ - ๒ เมตร ส่วนในช่วงวันที่ ๒๗ - ๒๘ พ.ค. ๖๖ มรสุมตะวันตกเฉียงใต้ที่พัดปกคลุมทะเลอันดามัน ภาคใต้ และอ่าวไทย จะมีกำลังแรงขึ้น ทำให้ภาคใต้มีฝนเพิ่มขึ้นและมีฝนตกหนักถึงหนักมากบางแห่ง ส่วนคลื่นลมบริเวณทะเลอันดามันและอ่าวไทยจะมีกำลังแรงขึ้น โดยทะเลอันดามันมีคลื่นสูง ๒ - ๓ เมตร

๑๕. ความช่วยเหลือภัยแล้งสะสมของกรมทรัพยากรน้ำ

ความช่วยเหลือในพื้นที่ประสบปัญหาภัยแล้ง ตั้งแต่วันที่ ๑ ตุลาคม ๒๕๖๕ - ๑๙ พฤษภาคม ๒๕๖๖

| หน่วยงาน | จังหวัด | ปริมาณการ สูบน้ำ (ลบ.ม.) | ปริมาณการ แจกจ่ายน้ำ สะอาด (ลิตร) | ประโยชน์ที่ได้รับ | | | |
|------------|---------------|--------------------------------|--------------------------------------------|-------------------|-----------|--------------------|--------|
| | | | | อุปโภค-บริโภค | | พื้นที่เกษตร (ไร่) | |
| | | | | ครัวเรือน | ประชากร | ไม้ผล | นาข้าว |
| สทน.๑ | ลำปาง | - | ๑,๙๐๓,๙๘๑ | ๑๖๙,๒๓๒ | ๔๕๒,๕๓๔ | - | - |
| | เชียงใหม่ | - | ๑๓๖,๗๗๗ | ๒๑,๒๐๑ | ๘๗,๖๗๕ | - | - |
| | แม่ฮ่องสอน | - | ๙๐,๕๖๒ | ๙,๒๔๘ | ๖๐,๙๘๖ | - | - |
| | เชียงราย | - | ๒๙๗,๑๘๑ | ๕๖,๔๗๑ | ๑๗๔,๔๗๗ | - | - |
| | กำแพงเพชร | - | ๑๐๘,๑๗๗ | ๔๔,๑๒๕ | ๑๗๙,๓๑๐ | - | - |
| | ลำพูน | ๙๙๓,๓๐๐ | - | - | - | - | ๔,๗๐๐ |
| สทน.๒ | นครสวรรค์ | ๖,๙๒๒,๘๐๐ | - | ๘๓๘ | - | ๑,๒๖๐ | ๗๙,๘๕๘ |
| | นครสวรรค์ | ๑,๖๔๗,๒๘๐ | ๗๒,๐๐๐ | ๕,๔๕๓ | ๑๔,๘๕๒ | - | - |
| สทน.๓ | อุดรธานี | ๓,๗๔๔,๒๒๐ | ๓๐,๐๐๐ | ๔๘๑ | ๑,๙๗๒ | - | ๑,๗๗๐ |
| | สกลนคร | ๕,๒๙๓,๔๔๐ | - | - | ๓๓๗ | ๖,๗๘๓ | - |
| สทน.๔ | ขอนแก่น | ๑,๔๕๕,๘๐๐ | - | ๒,๔๐๙ | ๕,๙๕๗ | - | - |
| | ร้อยเอ็ด | ๒๗๘,๔๐๐ | - | ๑,๖๔๙ | ๔,๖๒๑ | - | - |
| สทน.๕ | นครราชสีมา | ๗๐๗,๖๘๘ | ๖๐,๐๐๐ | ๔,๔๔๔ | ๑๔,๙๔๑ | - | - |
| สทน.๖ | จันทบุรี | ๖,๗๑๔,๔๐๐ | - | ๑,๗๐๐ | ๓,๕๐๐ | ๕,๕๐๐ | - |
| | ปราจีนบุรี | ๒,๑๗๖,๐๐๐ | ๓๖๐,๐๐๐ | ๗๑๕ | ๑,๕๙๖ | - | ๑,๘๗๐ |
| | ระยอง | ๕๒๘,๐๐๐ | - | ๘๐ | ๘๐๐ | ๔,๕๐๐ | - |
| | สระแก้ว | ๒๑๗,๖๐๐ | - | ๒๙๓ | ๑,๔๔๑ | ๑๒๐ | - |
| สทน.๗ | ราชบุรี | ๕๖๐,๗๐๐ | - | ๑,๙๐๑ | ๖,๖๖๓ | ๑,๘๕๐ | - |
| สทน.๘ | นครศรีธรรมราช | ๒,๑๐๕,๒๘๐ | - | ๑,๗๒๓ | ๕,๒๖๔ | ๑๗,๖๕๐ | - |
| | สงขลา | - | ๑๕๖,๐๐๐ | - | - | - | - |
| สทน.๙ | พิษณุโลก | ๔๕,๖๐๐ | - | ๒๑๑ | ๙๑๐ | - | - |
| | อุตรดิตถ์ | ๔๕๒,๔๐๐ | ๒,๐๕๐,๑๙๐ | ๕,๒๑๐ | ๑๑,๐๖๒ | - | - |
| | น่าน | - | ๒๗,๙๗๐ | - | ๙๕ | - | - |
| | แพร่ | ๑,๘๓๑,๙๘๐ | - | ๙๑๓ | ๒,๓๖๕ | - | ๒,๕๖๐ |
| สทน.๑๐ | สุราษฎร์ธานี | ๖๘๘,๒๐๐ | ๘๓๕,๐๐๐ | ๑,๖๙๐ | ๔,๐๗๙ | ๑๒,๐๒๒ | - |
| | ชุมพร | ๑๔๒,๔๐๐ | - | ๑๑,๔๘๒ | ๒๑,๑๐๒ | ๕,๒๐๐ | - |
| สทน.๑๑ | อำนาจเจริญ | ๑๐๗,๒๐๐ | - | ๘๕๓ | ๓,๑๒๖ | ๓๗ | - |
| | ยโสธร | ๖๔,๐๐๐ | - | ๕๗๐ | ๒,๙๒๗ | ๗ | - |
| ๒๗ จังหวัด | | ๓๖,๖๗๖,๖๘๘ | ๖,๑๐๓,๘๓๘ | ๓๔๒,๙๙๖ | ๑,๐๖๒,๙๖๙ | ๕๙,๖๒๙ | ๘๖,๐๕๘ |

จึงเรียนมาเพื่อโปรดทราบ

นายภาดล ถาวรภักดิ์
อธิบดีกรมทรัพยากรน้ำ
ประธานคณะกรรมการศูนย์ปฏิบัติการ
ทรัพยากรธรรมชาติและสิ่งแวดล้อม (ด้านทรัพยากรน้ำ)