



รายงานสถานการณ์น้ำรายวัน

เสนอโดย

ศูนย์เขลลา

กองวิเคราะห์และประเมินสถานการณ์น้ำ

กรมทรัพยากรน้ำ

ประจำวันที่ ๒๔ พฤษภาคม ๒๕๖๖

โทร. ๐๒-๒๗๑๖๐๐๐ ต่อ ๖๔๔๕

Line ID : mekhalawoc

สารบัญ

- ๑) สรุปสถานการณ์น้ำ
- ๒) สถานการณ์น้ำในอ่างเก็บน้ำขนาดใหญ่ และขนาดกลาง
- ๓) รายงานระดับน้ำจากกล้อง CCTV



สรุปสถานการณ์น้ำ





รายงานการเฝ้าระวังติดตามสถานการณ์น้ำ ๒๔ ชั่วโมง

ศูนย์ปฏิบัติการ กระทรวงทรัพยากรธรรมชาติและสิ่งแวดล้อม

โทรศัพท์ ๐ ๒๒๗๑ ๖๐๐๐ ต่อ ๖๔๔๕ โทรสาร ๐ ๒๒๗๘ ๖๖๒๙ <http://www.dwr.go.th>

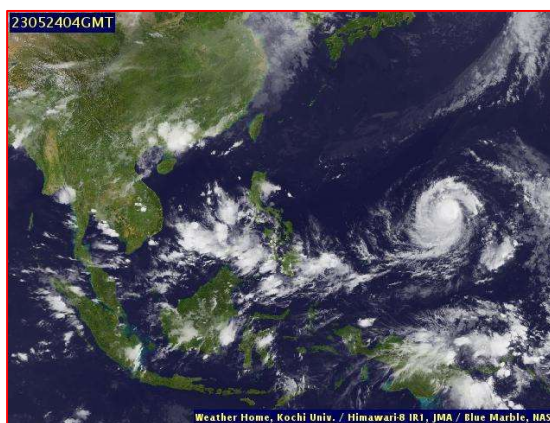
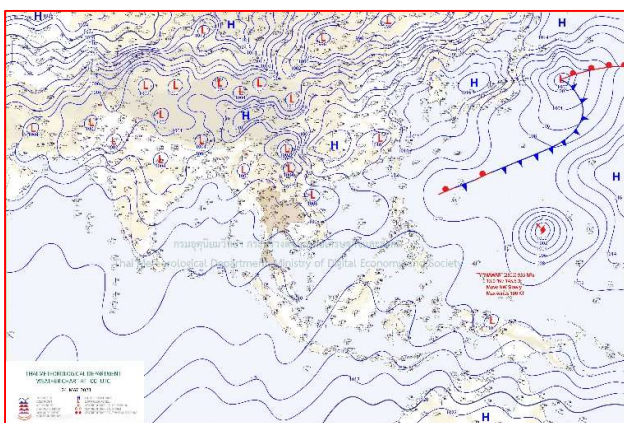
รายงานการเฝ้าระวังติดตามสถานการณ์น้ำประจำวันวันที่ ๒๔ พฤษภาคม ๒๕๖๖

เรียน รมว.ทส. เลขาธิการ รมว.ทส. ที่ปรึกษา รมว.ทส. ปกท.ทส. รอง ปกท.ทส. อทท. อทบ. และหน่วยงานที่เกี่ยวข้อง

๑. สภาพอากาศ เวลา ๑๑.๐๐ น. (กรมอุตุนิยมวิทยา)

พยากรณ์อากาศ ๒๔ ชั่วโมงข้างหน้า มรสุมตะวันตกเฉียงใต้พัดปกคลุมทะเลอันดามัน ประเทศไทย และอ่าวไทย ประกอบกับมีหย่อมความกดอากาศต่ำปกคลุมบริเวณประเทศเวียดนามตอนบนและอ่าวตังเกี๋ย ลักษณะเช่นนี้ทำให้ประเทศไทยมีฝนฟ้าคะนอง กับมีลมกระโชกแรงเกิดขึ้นได้บางพื้นที่ โดยมีฝนตกหนักบางแห่งในภาคเหนือ ภาคตะวันออกเฉียงเหนือ และภาคตะวันออก แต่ยังคงมีอากาศร้อนในตอนกลางวัน

สำหรับคลื่นลมบริเวณทะเลอันดามันมีกำลังปานกลาง โดยมีคลื่นสูง ๑-๒ เมตร บริเวณที่มีฝนฟ้าคะนองคลื่นสูงมากกว่า ๒ เมตร



แผนที่อากาศ วันที่ ๒๔ พ.ค. ๒๕๖๖ เวลา ๐๗.๐๐ น

ภาพถ่ายดาวเทียม วันที่ ๒๔ พ.ค. ๒๕๖๖ เวลา ๑๑.๐๐ น.

๒. สถานการณ์เตือนภัย Early Warning ณ วันที่ ๒๔ พฤษภาคม ๒๕๖๖ เวลา ๐๗.๐๐ น. (กรมทรัพยากรน้ำ)



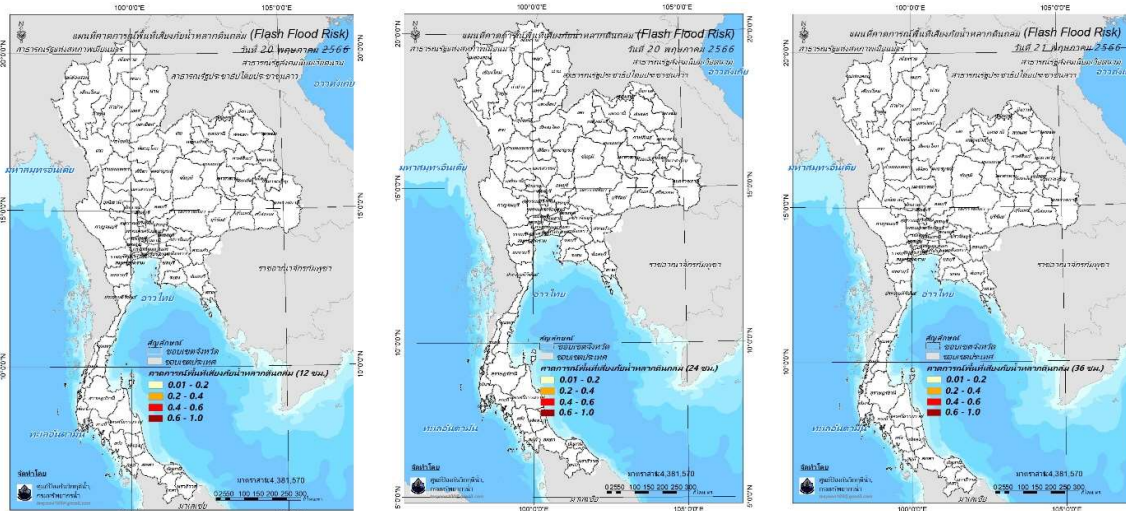
เตือนภัยทั้งหมด
- หมู่บ้าน
เฝ้าระวัง
- หมู่บ้าน
เตรียมพร้อม
- หมู่บ้าน
อพยพ
- หมู่บ้าน

สถานการณ์เตือนภัยรายจังหวัด		
จังหวัด	ระดับการเตือนภัย	จำนวนหมู่บ้าน
-	-	-

๓. การคาดการณ์พื้นที่เสี่ยงภัยน้ำหลากดินถล่ม ณ วันที่ ๑๙ พฤษภาคม ๒๕๖๖ (กรมทรัพยากรน้ำ)

- การคาดการณ์พื้นที่เสี่ยงภัยน้ำหลากดินถล่มจากข้อมูล MRCFFGS วันที่ 19 พฤษภาคม 2566 ในอีก 12 ชม. 24 ชม. และ 36 ชม. ไม่พบพื้นที่เสี่ยง

แผนที่แสดงการคาดการณ์พื้นที่เสี่ยงภัยน้ำหลากดินถล่ม วันที่ 19 พฤษภาคม 2566



วันที่ 20 พ.ค. 2566 (03:00 น.)

วันที่ 20 พ.ค. 2566 (15:00 น.)

วันที่ 21 พ.ค. 2566 (03:00 น.)

คำแนะนำ: ข้อมูลดังกล่าวเป็นการคาดการณ์พื้นที่เสี่ยงภัยน้ำหลาก โดยอาศัยข้อมูลปริมาณฝนจากดาวเทียม ดังนั้นรายงานฉบับนี้ควรใช้งานควบคู่ไปกับการตรวจวัดปริมาณฝนจริงภาคสนาม และข้อมูลจากเรดาร์เพื่อประกอบการตัดสินใจ

๔. สถานการณ์ภาวะน้ำท่วม และสถานการณ์ฝนแล้ง/ฝนทิ้งช่วง ณ วันที่ ๒๔ พฤษภาคม ๒๕๖๖ (ปก.)

- จากสถานการณ์ห่อมความกดอากาศต่ำปกคลุมบริเวณประเทศจีนตอนใต้และประเทศเวียดนามตอนบน ลักษณะเช่นนี้ทำให้ประเทศไทยตอนบนมีฝนเพิ่มขึ้น อาจส่งผลให้เกิดฝนฟ้าคะนอง และลมกระโชกแรงระหว่างวันที่ ๒๒ - ๒๔ พ.ค. ๖๖ มีสถานการณ์ในพื้นที่ ๑๘ จ. (น่าน พิจิตร แพร่ ตาก เพชรบูรณ์ อุทัยธานี ลำปาง กำแพงเพชร สุโขทัย ขอนแก่น นครราชสีมา นครพนม ปทุมธานี พระนครศรีอยุธยา สระบุรี ชัยนาท ลพบุรี เพชรบุรี) ๓๓ อ. ๕๖ ต. ๑๒๔ ม. บ้านเรือนประชาชนได้รับความเสียหาย ๑,๐๐๖ หลัง มีผู้เสียชีวิต ๗ ราย (จ.พิจิตรสาเหตุหลังคาถล่มทับ) มีผู้ได้รับบาดเจ็บ ๑๘ ราย (จ.พิจิตร สาเหตุหลังคาถล่มทับ)

๕. การดำเนินการเตรียมความพร้อมช่วยเหลือพื้นที่ประสบภัยน้ำท่วมของหน่วยงานในกระทรวงทรัพยากรธรรมชาติและสิ่งแวดล้อม

- นายเชาว์ สวัสดิ์พุทรา ผู้อำนวยการสำนักงานทรัพยากรน้ำที่ ๕ มอบหมายส่วนการจัดสรรน้ำที่ ๑ นครราชสีมา ร่วมมือกับส่วนเครื่องกลที่ ๑ นครราชสีมา และองค์การบริหารส่วนตำบลตะขบ อำเภอปักธงชัย จังหวัดนครราชสีมา และประชาชน ติดตั้งเครื่องสูบน้ำขนาด ๑๒ นิ้ว สูบน้ำจากเหมืองส่งน้ำเติมสระน้ำดิบสำหรับผลิตน้ำประปาหมู่บ้าน เพื่อป้องกันและแก้ไขปัญหาการขาดแคลนน้ำอุปโภคบริโภค ในพื้นที่บ้านยางกระทุง หมู่ที่ ๒ และบ้านหนองไทรงาม หมู่ที่ ๑๘ ประชาชนได้รับประโยชน์ จำนวน ๓๖๐ หลังคาเรือน ๑,๒๐๐ คน อยู่ระหว่างดำเนินการ

- นายเวสารัช โสภณดิเรกรัตน์ ผู้อำนวยการสำนักงานทรัพยากรน้ำที่ ๗ มอบหมายให้ ส่วนเครื่องกล สนับสนุนเครื่องสูบน้ำ ขนาด ๑๒ นิ้ว จำนวน ๑ เครื่อง บ้านเขาพลอง หมู่ ๑๐ ตำบลเกาะพลับพลา อำเภอเมืองราชบุรี จังหวัดราชบุรี เพื่อเติมน้ำแหล่งน้ำดิบระบบประปาบ้านเขาพลอง ในการแก้ไขปัญหาการขาดแคลนน้ำอุปโภคบริโภค และรองรับภัยแล้ง จำนวน ๔๒ ครัวเรือน ประชากร ๑๖๘ คน



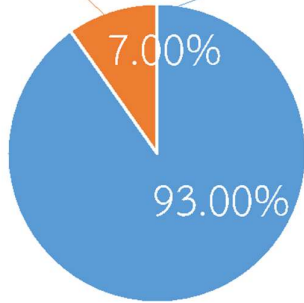
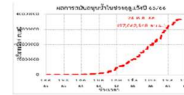
กรมทรัพยากรน้ำ

รายงานการให้ความช่วยเหลือภาวะน้ำแล้ง
และสนับสนุนน้ำสะอาด

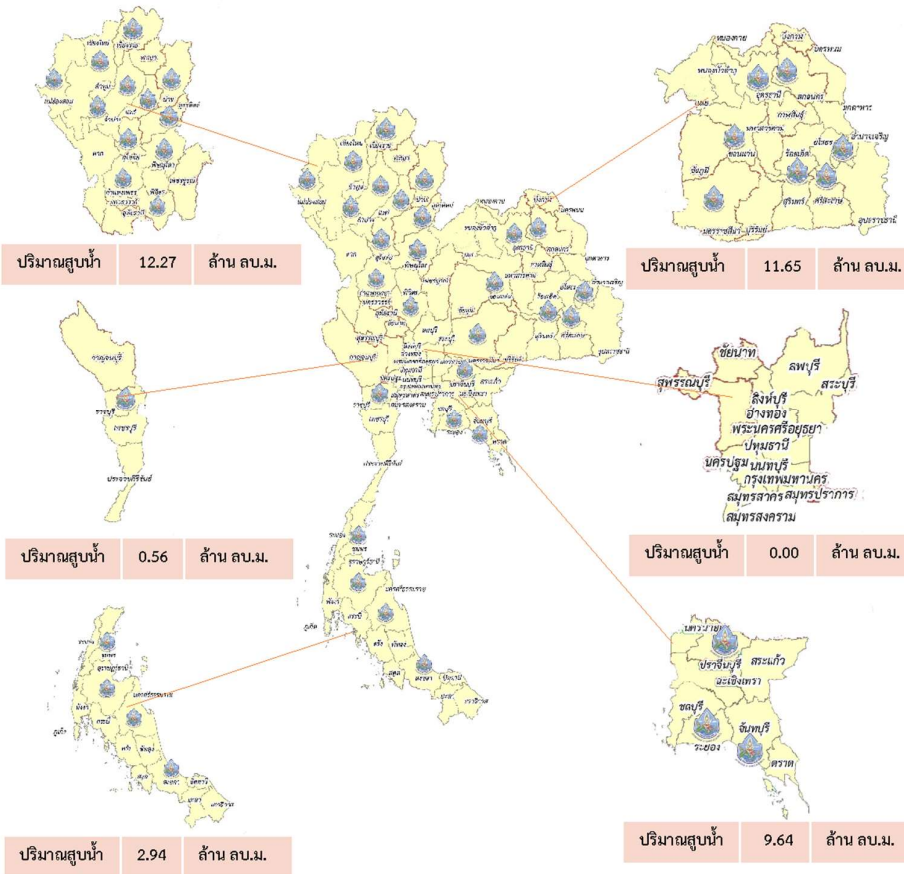
ตั้งแต่วันที่ 1 ต.ค. 2565 – 24 พ.ค. 2566

คงเหลือ
2.94 ล้าน ลบ.ม.

ดำเนินการแล้ว
37.06 ล้าน ลบ.ม.



เครื่องสูบน้ำ	87	เครื่อง (มี 211 เครื่อง)
ปริมาณสูบน้ำ	37.06	ล้าน ลบ.ม.
ปริมาณแจกจ่ายน้ำ	6,594,548	ลิตร
ประโยชน์ที่ได้รับ	342,996	ครัวเรือน
ประชากร	1,062,969	คน
พื้นที่	145,687	ไร่





กรมทรัพยากรน้ำ

รายงานการให้ความช่วยเหลือภาวะน้ำท่วม

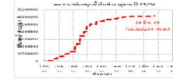
และสนับสนุนน้ำสะอาด

ตั้งแต่วันที่ 13 พ.ค. 2565 – 24 พ.ค. 2566

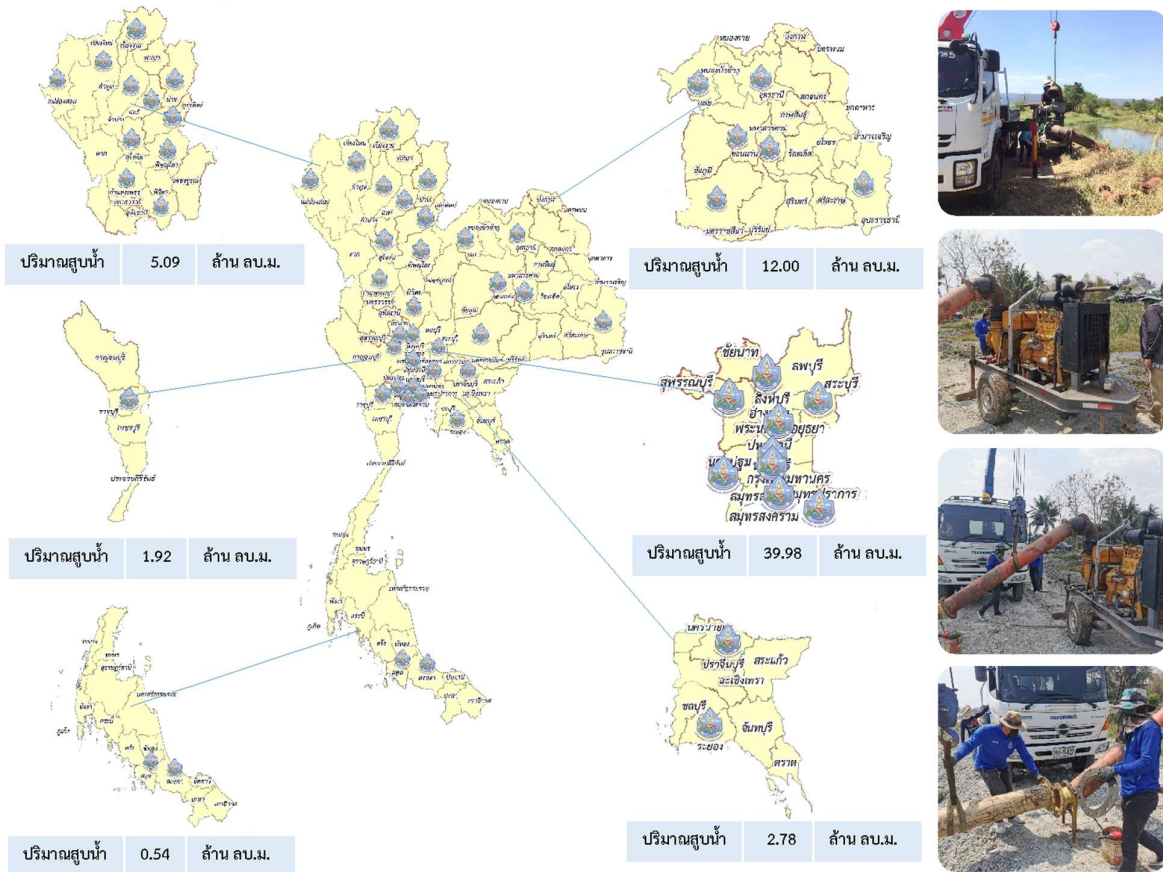
ดำเนินการแล้ว

62.32 ล้าน ลบ.ม.

(แล้วเสร็จ)



เครื่องสูบน้ำ	128	เครื่อง (มี 211 เครื่อง)
ปริมาณสูบน้ำ	62.32	ล้าน ลบ.ม.
ปริมาณแจกจ่ายน้ำ	54,000	ลิตร
ประโยชน์ที่ได้รับ	48,698	ครัวเรือน
ประชากร	132,724	คน
พื้นที่	34,184	ไร่





กรมทรัพยากรน้ำ กระทรวงทรัพยากรธรรมชาติและสิ่งแวดล้อม

สทพ.2 สูบน้ำช่วยเหลือพื้นที่การเกษตร ตำบลทับกฤช อำเภอมูมแสง จังหวัดนครสวรรค์



📅 วันอังคารที่ 15 พฤษภาคม 2566

นายพิสิทธิ์ ทิพย์โอสถ ผู้อำนวยการสำนักงานทรัพยากรน้ำที่ 2 มอบหมายให้ เจ้าหน้าที่ศูนย์เฝ้าระวังภัยส่วนหน้าจังหวัดนครสวรรค์ ส่วนเครื่องกล ร่วมกับ องค์กรบริหารส่วนตำบลทับกฤช ติดตั้งเครื่องสูบน้ำ ขนาด 12 นิ้ว จำนวน 1 เครื่อง บ้านท่าบัว หมู่ที่ 9 ตำบลทับกฤช อำเภอมูมแสง จังหวัดนครสวรรค์ โดยสูบน้ำจากแม่น้ำน่านผ่านเข้าไปยังคลองก้านัน เพื่อแก้ไขปัญหาการขาดแคลนน้ำในการทำการเกษตร พื้นที่นาข้าว จำนวน 1,500 ไร่ บ่อปลา 20 บ่อ โดยมีประชาชนได้รับประโยชน์ 1 หมู่บ้าน จำนวน 90 ครัวเรือน 260 คน โดยเริ่มสูบน้ำตั้งแต่วันที่ 15 พฤษภาคม 2566 เป็นต้นไป



ทั้งนี้ การช่วยเหลือผู้ประสบภัยแล้งเป็นไปตามมติ ครม. ตาม 10 มาตราการรองรับฤดูแล้ง 2565/2566 ตามมาตรการที่ 2 เฝ้าระวังและเตรียมจัดหาแหล่งน้ำสำรอง พร้อมวางแผนเตรียมเครื่องจักร เครื่องมือ ในพื้นที่ เฝ้าระวังเสี่ยงขาดแคลนน้ำ และมาตรการที่ 3 ปฏิบัติการเติมน้ำให้กับแหล่งน้ำ พื้นที่การเกษตร และในพื้นที่เฝ้าระวังเสี่ยงขาดแคลนน้ำ เพื่อแก้ไขปัญหาและบรรเทาความเดือดร้อนของประชาชนจากสถานการณ์ขาดแคลนน้ำ



ส่วนเครื่องกล สำนักงานทรัพยากรน้ำที่ 2
323 หมู่ 1 ต.ท่าเสือ อ.เก้าเหลียว จ.นครสวรรค์ 60230
โทร 056-383568

<https://www.facebook.com/wrro02/>

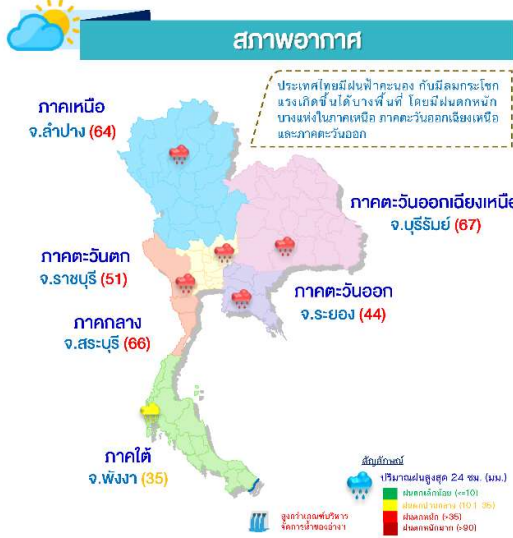
สถานการณ์น้ำภาพรวมของประเทศ

24 พ.ค. 65 เวลา 07.00 น.

www.onwr.go.th

02 554 1800

گونخ. ประกาศเฝ้าระวังพื้นที่เสี่ยงน้ำท่วมฉับพลัน น้ำไหลหลาก



คุณภาพน้ำ ณ จุดเฝ้าระวัง

แม่น้ำ	ค่าความเค็ม (กรวมต่อลิตร)		ค่าออกซิเจน (มิลลิกรัมต่อลิตร)	
	ค่าวัดได้	เกณฑ์เฝ้าระวังค่าความเค็ม	ค่าวัดได้	มาตรฐานแหล่งน้ำผิวดิน
เจ้าพระยา (สถานีสูบน้ำท่าแม่)	0.17	≤ 0.5*	3.0	≥ 2.0
ท่าจีน (บวร.ทองเจ็พบุรี)	0.27	≤ 2.0**	1.0	≥ 2.0
แม่กลอง (บางคนที)	0.20	≤ 2.0**	5.0	≥ 2.0
บางปะกง (วังบางเค่ง)	4.02	≤ 2.0**	3.0	≥ 2.0

หมายเหตุ: * ค่าเฉลี่ยค่าความเค็มเพื่อการลัดน้ำประปา ≤ 0.5 กรัมต่อลิตร
** ค่าเฉลี่ยค่าความเค็มเพื่อการเกษตร < 2.0 กรัมต่อลิตร

ประกาศกองอำนวยการน้ำแห่งชาติ

กองอำนวยการน้ำแห่งชาติ (گونข.) ประเมินวิเคราะห์สถานการณ์น้ำด้วยฝนคาดการณ์จากกรมอุตุนิยมวิทยาและสถาบันสารสนเทศทรัพยากรน้ำ (องค์การมหาชน) พบพื้นที่เสี่ยงเฝ้าระวังสถานการณ์น้ำพื้นที่เสี่ยงน้ำท่วมฉับพลัน น้ำไหลหลาก และพื้นที่ชุมชนเมืองที่เคยเกิดน้ำนองไม่สามารถระบายได้ทัน ในช่วงวันที่ 27 พ.ค.-1 มิ.ย. 66 ดังนี้

ภาคเหนือ จ.เพชรบูรณ์ (อ.หล่มเก่า)

ภาคกลาง จ.เพชรบุรี (อ.ท่าช้าง บ้านลาด และเมืองเพชรบุรี) จ.ประจวบคีรีขันธ์ (อ.หัวหิน และปราณบุรี)

ภาคตะวันออกเฉียงเหนือ จ.สุรินทร์ (อ.เมืองสุรินทร์) จ.บุรีรัมย์ (อ.เมืองบุรีรัมย์) จ.อุบลราชธานี (อ.เมืองอุบลราชธานี และพิบูลมังสาหาร)

ภาคตะวันออก จ.ชลบุรี (อ.เมืองชลบุรี) จ.ระยอง (อ.เมืองระยอง และแกลง) จ.จันทบุรี (อ.เมืองจันทบุรี) จ.ตราด (อ.เมืองตราด และเขาสมิง)

ภาคใต้ จ.ชุมพร (อ.พะโต๊ะ) จ.ระนอง (อ.กะเปอร์ เมืองระนอง และสุขสำราญ) จ.พังงา (อ.กะปัง คุระบุรี ตะกั่วทุ่ง ตะกั่วป่า และท้ายเหมือง) จ.ภูเก็ต (อ.กะทู้ ถลาง และเมืองภูเก็ต) จ.กระบี่ (อ.เกาะลันตา คลองท่อม เมืองกระบี่ เหนือคลอง และอ่าวลึก) จ.ตรัง (อ.เมืองตรัง กันตัง และปะเหลียน) จ.สตูล (อ.ทุ่งหว้า)

ในกรณี เพื่อเป็นการเตรียมความพร้อมรับมือ กอนข. ขอให้หน่วยงานที่เกี่ยวข้องโปรดดำเนินการ ดังนี้

- ติดตามสภาพอากาศและสถานการณ์น้ำอย่างต่อเนื่อง โดยเฉพาะพื้นที่ที่มีฝนตกสะสมมากกว่า 90 มิลลิเมตร ในช่วงเวลา 24 ชั่วโมง และพื้นที่จุดเสี่ยงที่เคยเกิดน้ำท่วมอยู่เป็นประจำ หรือพื้นที่ชุมชนเมืองที่เคยเกิดน้ำนองไม่สามารถระบายได้ทัน
- เตรียมแผนรับสถานการณ์น้ำหลาก เตรียมความพร้อมบุคลากร เครื่องจักรเครื่องมือ กำจัดสิ่งกีดขวางทางน้ำ ลอกท่อระบายน้ำ และบูรณาการความพร้อมให้ความช่วยเหลือได้ทันที
- ประชาสัมพันธ์สถานการณ์น้ำ และแจ้งเตือนล่วงหน้า ให้ประชาชนที่คาดว่าจะได้รับผลกระทบ เตรียมพร้อมในการอพยพได้ทันทีหากเกิดสถานการณ์

ปริมาณน้ำในแหล่งน้ำทั่วประเทศ

สถานการณ์	เหนือ	อีสาน	กลาง	ตะวันออก	ตะวันตก	ใต้
ปริมาณน้ำ สะสมรวม	12,789	3,715	306	557	17,710	4,280
ร้อยละของปริมาณน้ำไหลหลาก	51	43	24	37	64	60
น้ำไหลหลาก (ล้าน ลบ.ม.)	4.37	1.38	0.95	0.58	2.92	4.07
น้ำขัง (ล้าน ลบ.ม.)	46.75	7.12	3.48	1.83	33.36	14.69
ปริมาณน้ำต่ำกว่าเกณฑ์ความอุดม (เข่ง)	0	1	0	0	0	0
ปริมาณน้ำเกินเกณฑ์ความอุดม (เข่ง)	0	0	0	0	0	0

รวมแหล่งน้ำขนาดใหญ่ทั่วประเทศ **39,458** **55%**

รวมแหล่งน้ำทุกขนาดทั่วประเทศ **43,816** **53%**

มาตรการและการช่วยเหลือ

กรมทรัพยากรน้ำ ดำเนินการติดตั้งเครื่องสูบน้ำ เพื่อป้องกันและแก้ไขปัญหาคาดแคลนน้ำอุปโภค-บริโภค และน้ำเพื่อการเกษตรในพื้นที่ อ.ปักธงชัย จ.นครราชสีมา ประชาชนได้รับประโยชน์ 90 ครัวเรือน และ อ.หัวไทร จ.นครศรีธรรมราช ประชาชนได้รับประโยชน์ 1,723 ครัวเรือน พื้นที่เกษตร 17,450 ไร่

ติดตามข่าวสาร

จัดทำโดย :
ศูนย์อำนวยการน้ำแห่งชาติ

ท่านสนใจ
กองอำนวยการน้ำแห่งชาติ

ท่านสนใจ
สำนักงานทรัพยากรน้ำแห่งชาติ

สามารถติดตามสถานการณ์น้ำได้ที่
<http://waterinfo.onwr.go.th>

นายพงศ์พัฒน์ เสมอคำ
ผู้อำนวยการศูนย์ป้องกันวิกฤติน้ำ
(เลขานุการคณะกรรมการศูนย์อำนวยการ
ติดตามแก้ไขภาวะน้ำแล้งน้ำท่วม)
กรมทรัพยากรน้ำ

สถานการณ์น้ำในอ่างเก็บน้ำ
ขนาดใหญ่ และขนาดกลาง



รายงานสรุปสภาพน้ำในอ่างเก็บน้ำขนาดใหญ่และขนาดกลาง

รายงานสถานการณ์ ณ วันที่ 24 พฤษภาคม 2566

ปริมาณน้ำในอ่างที่ใช้การได้ในสัปดาห์นี้ + มากกว่า / - น้อยกว่า สัปดาห์ก่อน **588.89** ล้าน ลบ.ม.

สรุปสถานการณ์ปริมาณน้ำในอ่างเก็บน้ำที่ใช้ในกิจกรรมห้วยป่าสัก มีอ่างเก็บน้ำที่ต่ำกว่าระดับน้ำทะเล 1 แห่ง สถานการณ์อยู่ระหว่างเก็บกักน้ำ

ปริมาณน้ำรวมทั่วประเทศ 71,090 ล้าน ลบ.ม. (100%)



เปรียบเทียบปริมาณน้ำรวมทั่วประเทศ ปัจจุบัน วันที่ 56 และ ปี 53

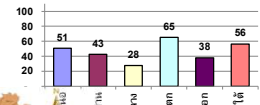
วันที่ 24 พฤษภาคม 2566 เปรียบเทียบกับปี 53

39,131 ล้าน ลบ.ม. หรือ เกือบ 55%

วันที่ 24 พฤษภาคม 2565 เปรียบเทียบกับปี 53

40,051 ล้าน ลบ.ม. หรือ เกือบ 56%

% ปริมาณน้ำรวมแต่ละภาคปัจจุบัน



สรุปสถานการณ์ปริมาณน้ำในอ่าง	
คงที่	4 อ่าง
ลดลง	29 อ่าง
เพิ่มขึ้น	5 อ่าง

ภาค	สถานการณ์ปริมาณน้ำในอ่าง				ปริมาณน้ำเปลี่ยนแปลง (ล้าน ม.³)	สถานะ
	ลดลง (แห่ง)	คงที่ (แห่ง)	เพิ่มขึ้น (แห่ง)	รวม (แห่ง)		
ภาคเหนือ	4	-	3	7	-218.49	ปริมาณน้ำในอ่างเก็บน้ำลดลง
ภาคตะวันออกเฉียงเหนือ	10	-	2	12	-61.88	ปริมาณน้ำในอ่างเก็บน้ำลดลง
ภาคกลาง	3	-	-	3	-25.00	ปริมาณน้ำในอ่างเก็บน้ำลดลง
ภาคตะวันออก	2	-	-	2	-188.34	ปริมาณน้ำในอ่างเก็บน้ำลดลง
ภาคตะวันตก	6	4	-	10	-12.52	ปริมาณน้ำในอ่างเก็บน้ำลดลง
ภาคใต้	4	-	-	4	-82.66	ปริมาณน้ำในอ่างเก็บน้ำลดลง
รวมทั้งประเทศ	29	4	5	38	-588.89	ปริมาณน้ำในอ่างเก็บน้ำลดลง

ภาค	อ่างเก็บน้ำ	ความจุที่ใช้งาน (ล้าน ม.³)	ปริมาณน้ำที่ใช้งานได้ (ล้าน ม.³)	ใช้การได้จริง (ล้าน ม.³)	ปริมาณน้ำรวม วันที่ 24 พฤษภาคม 2565		ปัจจุบัน วันที่ 24 พฤษภาคม 2566				สัปดาห์ก่อน วันที่ 18 พฤษภาคม 2566				ปริมาณน้ำเปลี่ยนแปลง (ล้าน ม.³)	สถานการณ์ปริมาณน้ำในอ่าง
					(ล้าน ม.³)	%	ปริมาณน้ำรวม		ปริมาณน้ำใช้การได้จริง		ปริมาณน้ำรวม		ปริมาณน้ำใช้การได้จริง			
							(ล้าน ม.³)	%	(ล้าน ม.³)	%	(ล้าน ม.³)	%	(ล้าน ม.³)	%		
ภาคเหนือ (8)																
1	ภูมิพล (2) ดาก	13,462	3,800	9,662	5,870	44%	7,671	57%	3,871	40%	7,827	58%	4,027	42%	-156.00	ลดลง
2	สิริกิติ์ (2) อุดรศักดิ์	9,510	2,850	6,660	3,719	39%	4,169	44%	1,319	20%	4,245	45%	1,395	21%	-76.00	ลดลง
3	แม่จันทน์ เชียงใหม่	265	12	253	118	45%	167	63%	155	61%	166	63%	154	61%	0.32	เพิ่มขึ้น
4	แม่กวง เชียงใหม่	263	14	249	94	36%	162	61%	148	59%	162	62%	148	59%	-0.08	ลดลง
5	ก๊วยหลิง ลำปาง	106	3	103	88	83%	62	58%	59	57%	60	57%	57	55%	2.00	เพิ่มขึ้น
6	ก๊วยหลิง ลำปาง	170	6	164	134	79%	85	50%	79	48%	84	49%	78	48%	1.00	เพิ่มขึ้น
7	แควน้อย พันทองโลก	939	43	896	360	38%	229	24%	186	21%	239	25%	196	22%	-10.00	ลดลง
8	แม่เมาะ ลำปาง	110	16	94	52	47%	36	33%	20	22%	36	33%	20	22%	0.04	เพิ่มขึ้น
รวมภาคเหนือ 34.85%		24,825	6,744	18,081	10,435	42%	12,581	51%	5,837	32%	12,819	52%	6,055	33%	-218.49	ลดลง
ภาคตะวันออกเฉียงเหนือ (12)																
8	ห้วยหลวง อุดรธานี	136	7	129	41	30%	52	38%	45	35%	54	40%	47	37%	-1.82	ลดลง
9	น้ำจืด สกลนคร	520	45	475	226	43%	215	41%	170	36%	217	42%	172	36%	-2.50	ลดลง
10	น้ำพอง (2) สกลนคร	165	8	157	70	42%	64	39%	56	36%	67	41%	59	38%	-2.91	ลดลง
11	จำปาศักดิ์ (2) ขัยภูมิ	164	37	127	98	60%	59	36%	22	17%	59	36%	22	17%	0.12	เพิ่มขึ้น
12	อุบลรัตน์ (2) ขอนแก่น	2,431	581	1,850	1,073	44%	795	33%	214	12%	806	33%	225	12%	-11.36	ลดลง
13	ลำปาว กาฬสินธุ์	1,980	100	1,880	664	34%	773	39%	673	36%	779	39%	679	36%	-5.32	ลดลง
14	ลำโดมใหญ่ นครราชสีมา	314	22	292	197	63%	186	59%	164	56%	191	61%	169	58%	-5.00	ลดลง
15	ลำพระเพลิง นครราชสีมา	155	1	154	105	68%	71	46%	70	46%	76	49%	75	49%	-4.66	ลดลง
16	มูลขาม นครราชสีมา	141	7	134	88	62%	72	51%	65	49%	75	53%	68	51%	-3.00	ลดลง
17	ลำพระนครราชสีมา	275	7	268	175	64%	138	50%	131	49%	137	50%	130	49%	1.00	เพิ่มขึ้น
18	ลำน้ำมูล บุรีรัมย์	121	3	118	100	83%	79	66%	76	65%	80	66%	77	65%	-0.80	ลดลง
19	สิรินธร (2) อุบลราชธานี	1,966	831	1,135	1,106	56%	1,070	54%	239	21%	1,096	56%	265	23%	-25.63	ลดลง
รวมภาคตะวันออกเฉียงเหนือ 11.80%		8,369	1,649	6,720	3,943	47%	3,575	43%	1,926	29%	3,637	43%	1,988	30%	-61.88	ลดลง
ภาคกลาง (3)																
20	ป่าสักชลสิทธิ์ ลพบุรี	960	3	957	301	31%	168	17%	165	17%	183	19%	180	19%	-15.40	ลดลง
21	พันเสลา สุโขทัย	160	17	143	77	48%	89	56%	72	50%	90	56%	73	51%	-0.50	ลดลง
22	กระเสียว สุพรรณบุรี	299	99	200	224	75%	135	45%	36	18%	144	48%	45	23%	-9.10	ลดลง
รวมภาคกลาง 1.92%		1,419	119	1,300	602	42%	392	28%	273	19%	417	29%	298	23%	-25.00	ลดลง
ภาคตะวันออก (2)																
23	ศรีนครินทร์ (2) กาญจนบุรี	17,745	10,265	7,480	14,519	82%	13,206	74%	2,941	39%	13,338	75%	3,073	41%	-132.14	ลดลง
24	วชิราลงกรณ (2) กาญจนบุรี	8,860	3,012	5,848	4,969	56%	4,125	47%	1,113	19%	4,181	47%	1,169	20%	-56.20	ลดลง
รวมภาคตะวันออก 37.51%		26,605	13,277	13,328	19,488	73%	17,331	65%	4,054	30%	17,519	66%	4,242	32%	-188.34	ลดลง
ภาคตะวันตก (6+4)																
25	ขุนด่าน นครนายก	224	5.00	219	46	21%	44	20%	39	18%	46	20%	41	19%	-1.90	ลดลง
26	คลองสีป่อ ฉะเชิงเทรา	420	30.00	390	85	20%	99	24%	69	18%	100	24%	70	18%	-1.22	ลดลง
27	นางพระ (3) ชลบุรี	117	12.00	105	88	75%	60	51%	48	45%	61	52%	49	47%	-1.80	ลดลง
28	หนองปลาไหล (3) ระยอง	164	13.75	150	125	76%	87	53%	73	49%	90	55%	76	51%	-2.92	ลดลง
29	ประแสร์ (3) ระยอง	295	20.00	275	201	68%	195	66%	175	64%	198	67%	178	65%	-2.97	ลดลง
30	นาบพระชัน (3) ชลบุรี	17	0.72	16	11	67%	11	65%	10	63%	11	65%	9.99	63%	-	คงที่
31	หนองค้อ (3) ชลบุรี	21	1.00	20	17	80%	15	72%	14	70%	15	72%	14.34	70%	-	คงที่
32	คลองกรัง (3) ระยอง	79	3.00	76	70	88%	42	52%	39	50%	42	52%	38.53	50%	-	คงที่
33	คลองใหญ่ (3) ระยอง	45	3.00	42	27	60%	13	29%	10	24%	13	29%	10.27	24%	-	คงที่
34	นฤมิตรหรือจินดา ปทุมธานี	295	19.00	276	68	23%	71	24%	52	19%	73	25%	53.71	19%	-1.71	ลดลง
รวมภาคตะวันตก 2.37%		1,678	107	1,570	739	44%	636	38%	528	34%	648	39%	541	34%	-12.52	ลดลง
ภาคใต้ (4)																
35	แก่งกระจาน เพชรบุรี	710	65	645	362	51%	270	38%	205	32%	282	40%	217	34%	-11.80	ลดลง
36	ปราจีนบุรี ประจวบคีรีขันธ์	391	18	373	218	56%	78	20%	60	16%	85	22%	67	18%	-7.00	ลดลง
37	ห้วยพระยา (2) สุราษฎร์ธานี	5,639	1,352	4,287	3,197	57%	3,154	56%	1,802	42%	3,191	57%	1,859	43%	-36.60	ลดลง
38	บางตาหลวง (2) ภูเก็ต	1,454	276	1,178	1,067	73%	1,114	77%	838	71%	1,141	78%	865	73%	-27.26	ลดลง
รวมภาคใต้ 11.55%		8,194	1,711	6,483	4,844	59%	4,616	56%	2,905	45%	4,699	57%	2,988	46%	-82.66	ลดลง
รวมทั้งประเทศ 100%(38)		71,090	23,607	47,482	40,051	56%	39,131	55%	15,523	33%	30,132	42%	16,112	34%	-588.89	ลดลง

ที่มาข้อมูล : ตารางสรุปสภาพน้ำในอ่างเก็บน้ำขนาดใหญ่ทั่วประเทศ และตารางสรุปสภาพน้ำในอ่างเก็บน้ำภาคตะวันออกเฉียงเหนือ กรมชลประทาน

หมายเหตุ :

- อ่างเก็บน้ำขนาดใหญ่ หมายถึง อ่างเก็บน้ำที่มีความจุตั้งแต่ 100 ล้าน ลบ.ม. ขึ้นไป
 - เป็นอ่างเก็บน้ำที่อยู่ในความรับผิดชอบของการไฟฟ้าฝ่ายผลิตแห่งประเทศไทย(10) นอกนั้นอยู่ในความรับผิดชอบของกรมชลประทาน(28)
 - เป็นอ่างเก็บน้ำขนาดกลางที่มีความสำคัญต่อการอุปโภคบริโภคและกักเก็บน้ำของลุ่มน้ำชายฝั่งทะเลตะวันออก
 - จังหวัดที่มีอ่างเก็บน้ำขนาดใหญ่มีจำนวน 26 จังหวัด โดยมี 50 จังหวัด
 - ที่มา : กรมชลประทาน และการไฟฟ้าฝ่ายผลิตแห่งประเทศไทย
- รศ. หนวยชัย รัตนจำเริญกุล รองอธิบดีกรมชลประทาน



ศูนย์นิเทศฯ กองวิเคราะห์และประเมินสถานการณ์น้ำ กรมทรัพยากรน้ำ

- ลำดับของเขื่อนตามความยาว**
- ศรีนครินทร์ 2.ภูมิพล 3.สิริกิติ์ 4.วชิราลงกรณ 5.รัชชประภา
 - อุบลรัตน์ 7.สิรินธร 8.บางตาหลวง 9.ลำปาว 10.ป่าสัก
- ลำดับของเขื่อนตามปริมาณน้ำใช้การได้**
- ภูมิพล 2.ศรีนครินทร์ 3.สิริกิติ์ 4.วชิราลงกรณ 5.รัชชประภา
 - ลำปาว 7.อุบลรัตน์ 8.บางตาหลวง 9.สิรินธร 10.ป่าสัก

รายงานระดับน้ำจากกล้อง
CCTV





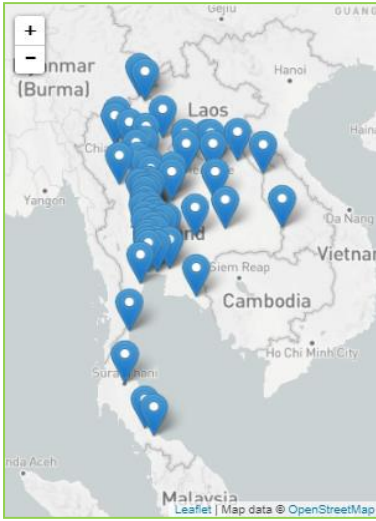
ศูนย์เมขลา

WATER OPERATION CENTER



รายงานระดับน้ำจากกล้อง CCTV

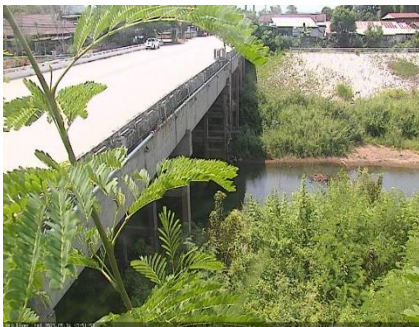
ณ. วันที่ 24 พฤษภาคม พ.ศ. 2566



สรุปสถานการณ์น้ำในลำน้ำสายหลัก

- สะพานข้ามคลองแม่ลำ - อ.ปางมะผ้า จ.แม่ฮ่องสอน (ลุ่มน้ำสาละวิน) สถานการณ์น้ำน้อย
- บ้านหาดเสลา - อ.เก้าเลี้ยว จ.นครสวรรค์ (ลุ่มน้ำปิง) สถานการณ์น้ำปกติ
- สะพานท่าเสา - อ.เมือง จ.อุตรดิตถ์ (ลุ่มน้ำน่าน) สถานการณ์น้ำปกติ
- สถานีวัดแม่น้ำโขง (MRC) - อ.เชียงคาน จ.เลย (ลุ่มน้ำโขงตะวันออกเฉียงเหนือ) สถานการณ์น้ำน้อย
- สะพานปรีดีธำรงค์ - อ.อุรุษยา จ.อุรุษยา (ลุ่มน้ำเจ้าพระยา) สถานการณ์น้ำปกติ
- สะพานหลวงพ่อบึง - อ.นครชัยศรี จ.นครปฐม (ลุ่มน้ำท่าจีน) สถานการณ์น้ำปกติ
- คลองอุตตะกาดตอนล่าง - อ.หาดใหญ่ จ.สงขลา (ลุ่มน้ำทะเลสาบสงขลา) สถานการณ์น้ำน้อย
- บ้านปากร่องห้วยจี่ - อ.บ้านตาก จ.ตาก (ลุ่มน้ำปิง) สถานการณ์น้ำปกติ
- สะพานหนองปรือ - อ.หนองปรือ จ.กาญจนบุรี (ลุ่มน้ำแม่กลอง) สถานการณ์น้ำน้อย

แม่น้ำเลย - อ.เมือง จ.เลย
(ลุ่มน้ำโขงตะวันออกเฉียงเหนือ)



ระดับน้ำปัจจุบันต่ำกว่าสภาพ
 ระดับตลิ่งต่ำสุด - ม.รทก.
 ระดับท่อน้ำ - ม.รทก.



สถานีหัวฝาย - อ.แม่สาย จ.เชียงราย
(แม่สาย/โขง)



ระดับน้ำปัจจุบันต่ำกว่าสภาพ
 ระดับตลิ่งต่ำสุด 396.50 ม.รทก.
 ระดับท่อน้ำ 394.87 ม.รทก.



สถานีวัดแม่น้ำโขง (MRC) - อ.เชียงแสน จ.เชียงราย
(ลุ่มน้ำโขง)



ระดับน้ำปัจจุบัน 2.30 ม.รทก.
 ระดับตลิ่งต่ำสุด - ม.รทก.
 ระดับท่อน้ำ - ม.รทก.



สถานีวัดระดับน้ำอัตโนมัติ - อ.เมือง จ.นครพนม
(ลุ่มน้ำโขงตะวันออกเฉียงเหนือ)



ระดับน้ำปัจจุบันต่ำกว่าสภาพ
 ระดับตลิ่งต่ำสุด - ม.รทก.
 ระดับท่อน้ำ - ม.รทก.



วัดศรีชมพูนาคคีตื้อ - อ.ท่าบ่อ จ.หนองคาย
(ห้วยโมง/โขงอีสาน)



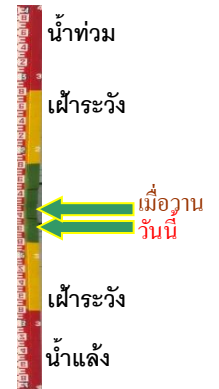
ระดับน้ำปัจจุบัน	163.60	ม.รทก.
ระดับตลิ่งต่ำสุด	167.09	ม.รทก.
ระดับท้องน้ำ	156.60	ม.รทก.



สถานีวัดแม่น้ำโขง (MRC) - อ.เชียงคาน จ.เลย
(ลุ่มน้ำโขง)



ระดับน้ำปัจจุบัน	4.10	ม.รทก.
ระดับตลิ่งต่ำสุด	-	ม.รทก.
ระดับท้องน้ำ	-	ม.รทก.



บ้านเหล่านกขุม - อ.เมือง จ.ขอนแก่น
(ลุ่มน้ำชี)



ระดับน้ำปัจจุบันต่ำกว่าสถาฟ		
ระดับตลิ่งต่ำสุด	149.71	ม.รทก.
ระดับท้องน้ำ	141.00	ม.รทก.



สถานี ร.ร.เชียงใหม่คริสเตียน - อ.เมือง จ.เชียงใหม่
(ลุ่มน้ำโขง)



ระดับน้ำปัจจุบัน	302.00	ม.รทก.
ระดับตลิ่งต่ำสุด	304.20	ม.รทก.
ระดับท้องน้ำ	-	ม.รทก.



บ้านหาดเสลา - อ.เก้าเลี้ยว จ.นครสวรรค์
(ลุ่มน้ำปิง)



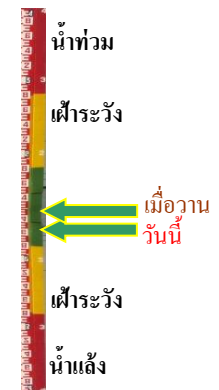
ระดับน้ำปัจจุบันต่ำกว่าสถาฟ		
ระดับตลิ่งต่ำสุด	32.53	ม.รทก.
ระดับท้องน้ำ	24.97	ม.รทก.



สะพานมหาโพธิ์ - อ.เมือง จ.แพร่
(ลุ่มน้ำยม)



ระดับน้ำปัจจุบัน	144.70	ม.รทก.
ระดับตลิ่งต่ำสุด	152.33	ม.รทก.
ระดับท้องน้ำ	141.18	ม.รทก.

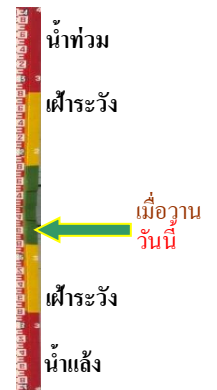


สะพานศรีรัตนาลัย - อ.ศรีรัตนาลัย จ.สุโขทัย
(ลุ่มน้ำยม)



ระดับน้ำปัจจุบันต่ำกว่าสถาพ
ระดับตลิ่งต่ำสุด 71.78 ม.รทก.
ระดับท่อน้ำ 58.48 ม.รทก.

สะพานพระแม่ย่า - อ.เมือง จ.สุโขทัย
(ลุ่มน้ำยม)



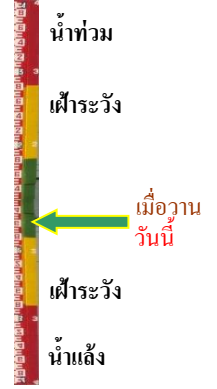
ระดับน้ำปัจจุบัน 45.75 ม.รทก.
ระดับตลิ่งต่ำสุด 48.59 ม.รทก.
ระดับท่อน้ำ - ม.รทก.

สะพานบางระกำ - อ.บางระกำ จ.พิษณุโลก
(ลุ่มน้ำยม)



ระดับน้ำปัจจุบัน 31.00 ม.รทก.
ระดับตลิ่งต่ำสุด 31.73 ม.รทก.
ระดับท่อน้ำ - ม.รทก.

สะพานบ้านโพทะเล - อ.โพทะเล จ.พิจิตร
(ลุ่มน้ำยม)



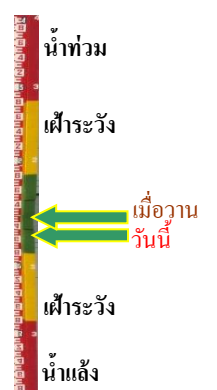
ระดับน้ำปัจจุบันต่ำกว่าสถาพ
ระดับตลิ่งต่ำสุด 31.63 ม.รทก.
ระดับท่อน้ำ 20.59 ม.รทก.

บ้านทับกฤช - อ.ชุมแสง จ.นครสวรรค์
(ลุ่มน้ำน่าน)



ระดับน้ำปัจจุบันต่ำกว่าสถาพ
ระดับตลิ่งต่ำสุด - ม.รทก.
ระดับท่อน้ำ - ม.รทก.

สะพานท่าเสา - อ.เมือง จ.อุตรดิตถ์
(ลุ่มน้ำน่าน)



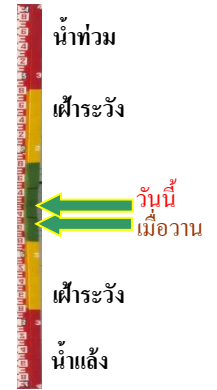
ระดับน้ำปัจจุบัน 54.10 ม.รทก.
ระดับตลิ่งต่ำสุด 56.91 ม.รทก.
ระดับท่อน้ำ 47.80 ม.รทก.

สะพานเฉลิมพระเกียรติ ร.9 72 พรรษา
อ.บางมูลนาก จ.พิจิตร (ลุ่มน้ำน่าน)



ระดับน้ำปัจจุบันต่ำกว่าสภาพ
ระดับตลิ่งต่ำสุด 27.23 ม.รทก.
ระดับท่อน้ำ 16.56 ม.รทก.

สะพานสุพรรณกัลยา - อ.เมือง จ.พิษณุโลก
(ลุ่มน้ำน่าน)



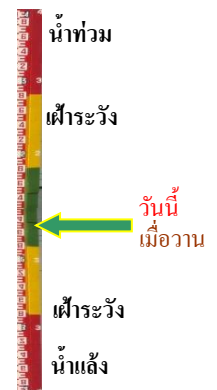
ระดับน้ำปัจจุบัน 35.90 ม.รทก.
ระดับตลิ่งต่ำสุด 44.52 ม.รทก.
ระดับท่อน้ำ 32.51 ม.รทก.

สะพานเดชาติวงศ์ - อ.เมือง จ.นครสวรรค์
(ลุ่มน้ำเจ้าพระยา)



ระดับน้ำปัจจุบันต่ำกว่าสภาพ
ระดับตลิ่งต่ำสุด 23.22 ม.รทก.
ระดับท่อน้ำ 11.15 ม.รทก.

วัดโคกจันทร์ - อ.สรรพยา จ.ชัยนาท
(ลุ่มน้ำเจ้าพระยา)



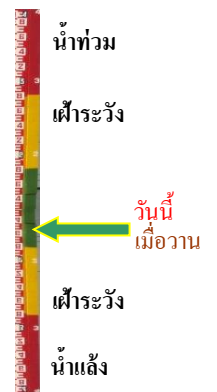
ระดับน้ำปัจจุบันต่ำกว่าสภาพ
ระดับตลิ่งต่ำสุด - ม.รทก.
ระดับท่อน้ำ - ม.รทก.

บ้านท้ายดง - อ.สามโคก จ.ปทุมธานี
(ลุ่มน้ำเจ้าพระยา)



ระดับน้ำปัจจุบันต่ำกว่าสภาพ
ระดับตลิ่งต่ำสุด - ม.รทก.
ระดับท่อน้ำ - ม.รทก.

ศาลากลางสมุทรปราการ - อ.เมือง
จ.สมุทรปราการ (ลุ่มน้ำเจ้าพระยา)



ระดับน้ำปัจจุบันต่ำกว่าสภาพ
ระดับตลิ่งต่ำสุด - ม.รทก.
ระดับท่อน้ำ - ม.รทก.

อุทัยใหม่ - อ.เมือง จ.อุทัยธานี
(ลุ่มน้ำสะแกกรัง)



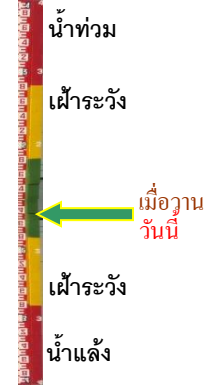
ระดับน้ำปัจจุบัน 14.90 ม.รทก.
ระดับตลิ่งต่ำสุด - ม.รทก.
ระดับท้องน้ำ - ม.รทก.



สะพานปรีดี - อ.เมือง จ.พระนครศรีอยุธยา
(ลุ่มน้ำเจ้าพระยา)



ระดับน้ำปัจจุบันต่ำกว่าสถาพ
ระดับตลิ่งต่ำสุด - ม.รทก.
ระดับท้องน้ำ - ม.รทก.



สะพานหลวงพ่อบึง - อ.นครไชยศรี
จ.นครปฐม (ลุ่มน้ำท่าจีน)



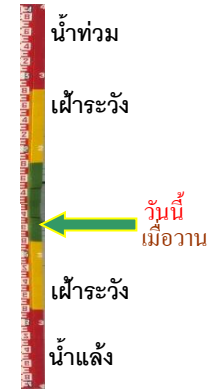
ระดับน้ำปัจจุบัน 0.51 ม.รทก.
ระดับตลิ่งต่ำสุด 2.97 ม.รทก.
ระดับท้องน้ำ -4.69 ม.รทก.



สะพานข้ามแม่น้ำท่าจีน ทางหลวง3365
อ.สามชุก จ.สุพรรณบุรี (ลุ่มน้ำท่าจีน)



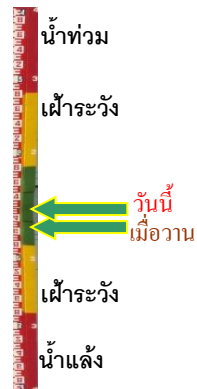
ระดับน้ำปัจจุบันตื้นไม่บังสถาพ
ระดับตลิ่งต่ำสุด 5.70 ม.รทก.
ระดับท้องน้ำ 0.46 ม.รทก.



สะพานสามง่าม-ท่าโบสถ์
อ.หันคา จ.ชัยนาท (ลุ่มน้ำท่าจีน)



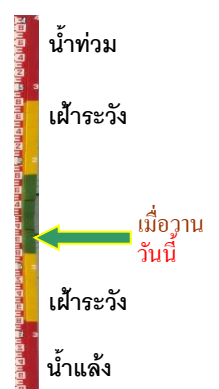
ระดับน้ำปัจจุบัน 11.82 ม.รทก.
ระดับตลิ่งต่ำสุด 5.70 ม.รทก.
ระดับท้องน้ำ 0.46 ม.รทก.



คลองอุตะภาคอนล่าง - อ.หาดใหญ่ จ.สงขลา
(ลุ่มน้ำทะเลสาบสงขลา)



ระดับน้ำปัจจุบัน 0.10 ม.รทก.
ระดับตลิ่งต่ำสุด 8.93 ม.รทก.
ระดับท้องน้ำ -1.93 ม.รทก.



บ้านบางแก้ว - อ.บรรพตพิสัย จ.นครสวรรค์
(ลุ่มน้ำป่าสัก-วัง-สะแกกรัง-ป่าสัก)



ระดับน้ำปัจจุบันต่ำกว่าस्ताฟ
ระดับตลิ่งต่ำสุด - ม.รทก.
ระดับทื่อน้ำ - ม.รทก.

บ้านจางวาง - อ.หล่มสัก จ.เพชรบูรณ์
(ลุ่มน้ำป่าสัก-วัง-สะแกกรัง-ป่าสัก)



ระดับน้ำปัจจุบันต่ำกว่าस्ताฟ
ระดับตลิ่งต่ำสุด 135.46 ม.รทก.
ระดับทื่อน้ำ 127.24 ม.รทก.

แม่น้ำป่าสัก - อ.เมือง จ.เพชรบูรณ์
(ลุ่มน้ำป่าสัก-วัง-สะแกกรัง-ป่าสัก)



ระดับน้ำปัจจุบันस्ताฟหลุดหาย
ระดับตลิ่งต่ำสุด 114.98 ม.รทก.
ระดับทื่อน้ำ 104.53 ม.รทก.

แม่น้ำป่าสัก - อ.แก่งคอย จ.สระบุรี
(ลุ่มน้ำป่าสัก-วัง-สะแกกรัง-ป่าสัก)



ระดับน้ำปัจจุบันต่ำกว่าस्ताฟ
ระดับตลิ่งต่ำสุด 20.10 ม.รทก.
ระดับทื่อน้ำ 4.79 ม.รทก.

สะพานบ้านหนองปรือ - อ.หนองปรือ จ.กาญจนบุรี
(ลุ่มน้ำแม่กลอง)



ระดับน้ำปัจจุบัน 141.05 ม.รทก.
ระดับตลิ่งต่ำสุด 147.06 ม.รทก.
ระดับทื่อน้ำ 140.73 ม.รทก.

สะพานแควใหญ่ - อ.เมือง จ.กาญจนบุรี
(ลุ่มน้ำแม่กลอง)



ระดับน้ำปัจจุบัน 24.52 ม.รทก.
ระดับตลิ่งต่ำสุด 28.28 ม.รทก.
ระดับทื่อน้ำ 20.86 ม.รทก.

สะพานบ้านท่าเรือ - อ.ท่ามะกา จ.กาญจนบุรี
(ลุ่มน้ำแม่กลอง)



ระดับน้ำปัจจุบัน 4.69 ม.รทก.
ระดับตลิ่งต่ำสุด 14.82 ม.รทก.
ระดับท้องน้ำ 2.90 ม.รทก.



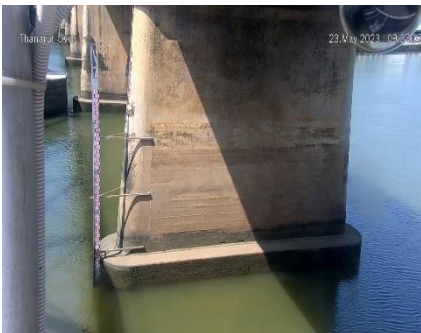
สะพานเฉลิมพระเกียรติ 60 พรรษา - อ.บ้านโป่ง จ.ราชบุรี
(ลุ่มน้ำแม่กลอง)



ระดับน้ำปัจจุบัน 6.94 ม.รทก.
ระดับตลิ่งต่ำสุด 17.63 ม.รทก.
ระดับท้องน้ำ 5.68 ม.รทก.



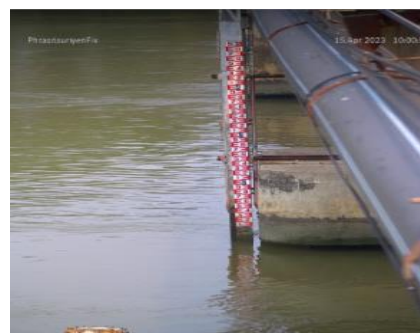
สะพานธนรัชต์ - อ.เมือง จ.ราชบุรี
(ลุ่มน้ำแม่กลอง)



ระดับน้ำปัจจุบัน 0.20 ม.รทก.
ระดับตลิ่งต่ำสุด 5.10 ม.รทก.
ระดับท้องน้ำ 7.75 ม.รทก.



สะพานสมเด็จพระศรีสุริเยนทร์
อ.อัมพวา จ.สมุทรสงคราม (ลุ่มน้ำแม่กลอง)



ระดับน้ำปัจจุบันต่ำกว่าสถาฟ
ระดับตลิ่งต่ำสุด 2.52 ม.รทก.
ระดับท้องน้ำ -14.58 ม.รทก.



สะพานข้ามคลองแม่กลาง
อ.ปางมะผ้า จ.แม่ฮ่องสอน (ลุ่มน้ำสาละวิน)



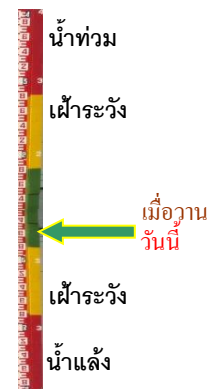
ระดับน้ำปัจจุบันต่ำกว่าสถาฟ
ระดับตลิ่งต่ำสุด - ม.รทก.
ระดับท้องน้ำ - ม.รทก.



สะพานบ้านปางหมู - อ.เมือง จ.แม่ฮ่องสอน
(ลุ่มน้ำสาละวิน)



ระดับน้ำปัจจุบัน 199.90 ม.รทก.
ระดับตลิ่งต่ำสุด 202.98 ม.รทก.
ระดับท้องน้ำ 196.45 ม.รทก.



บ้านบางชนาก - อ.บางน้ำเปรี้ยว จ.ฉะเชิงเทรา
(ลุ่มน้ำบางปะกง)



ระดับน้ำปัจจุบัน	0.15	ม.รทก.
ระดับตลิ่งต่ำสุด	1.57	ม.รทก.
ระดับท้องน้ำ	-11.70	ม.รทก.

บ้านหาดสูง - อ.กบินทร์บุรี จ.ปราจีนบุรี
(ลุ่มน้ำบางปะกง)



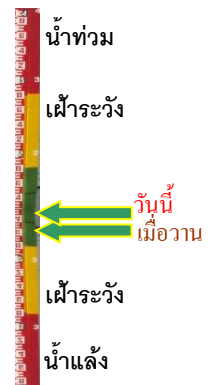
ระดับน้ำปัจจุบัน	-2.50	ม.รทก.
ระดับตลิ่งต่ำสุด	11.30	ม.รทก.
ระดับท้องน้ำ	-3.26	ม.รทก.

สะพานปากน้ำสีชล - อ.สีชล จ.นครศรีธรรมราช
(ลุ่มน้ำเพชรบุรี/ประจวบฯ)



ระดับน้ำปัจจุบัน	0.45	ม.รทก.
ระดับตลิ่งต่ำสุด	-	ม.รทก.
ระดับท้องน้ำ	-	ม.รทก.

สะพานวัดท่าแพ - อ.เมือง จ.นครศรีธรรมราช
(ลุ่มน้ำภาคใต้ฝั่งตะวันออกตอนบน)



ระดับน้ำปัจจุบัน	1.90	ม.รทก.
ระดับตลิ่งต่ำสุด	-	ม.รทก.
ระดับท้องน้ำ	-	ม.รทก.

สะพานคีรีวง - อ.ลานสกา จ.นครศรีธรรมราช
(ลุ่มน้ำภาคใต้ฝั่งตะวันออกตอนบน)



ระดับน้ำปัจจุบัน	0.70	ม.รทก.
ระดับตลิ่งต่ำสุด	-	ม.รทก.
ระดับท้องน้ำ	-	ม.รทก.

สะพานบ้านหนองหญ้าปล้อง - อ.บางสะพาน
จ.ประจวบฯ (ลุ่มน้ำภาคใต้ฝั่งตะวันออกตอนบน)



ระดับน้ำปัจจุบันต่ำกว่าตลิ่ง	-	ม.รทก.
ระดับตลิ่งต่ำสุด	-	ม.รทก.
ระดับท้องน้ำ	-	ม.รทก.