



รายงานสถานการณ์น้ำรายวัน

เสนอโดย

ศูนย์แมชลา

กองวิเคราะห์และประเมินสถานการณ์น้ำ

กรมทรัพยากรน้ำ

ประจำวันที่ ๒๕ พฤษภาคม ๒๕๖๖

โทร. ๐๒-๒๗๑๖๐๐๐ ต่อ ๖๔๔๕

Line ID : mekhalawoc

## สารบัญ

- ๑) สรุปสถานการณ์น้ำ
- ๒) สถานการณ์น้ำในอ่างเก็บน้ำขนาดใหญ่ และขนาดกลาง
- ๓) รายงานแหล่งน้ำขนาดเล็ก
- ๔) รายงานสถานการณ์น้ำรายลุ่มน้ำ
- ๕) รายงานระดับน้ำจากกล้อง CCTV



# สรุปสถานการณ์น้ำ





# รายงานการเฝ้าระวังติดตามสถานการณ์น้ำ ๒๔ ชั่วโมง

ศูนย์ปฏิบัติการ กระทรวงทรัพยากรธรรมชาติและสิ่งแวดล้อม

โทรศัพท์ ๐ ๒๒๗๑ ๖๐๐๐ ต่อ ๖๔๔๕ โทรสาร ๐ ๒๒๗๘ ๖๖๒๙ <http://www.dwr.go.th>

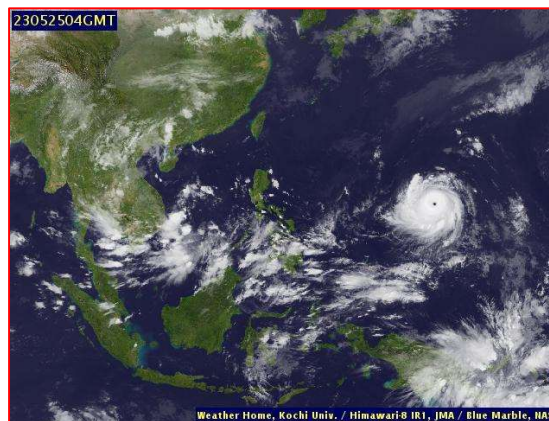
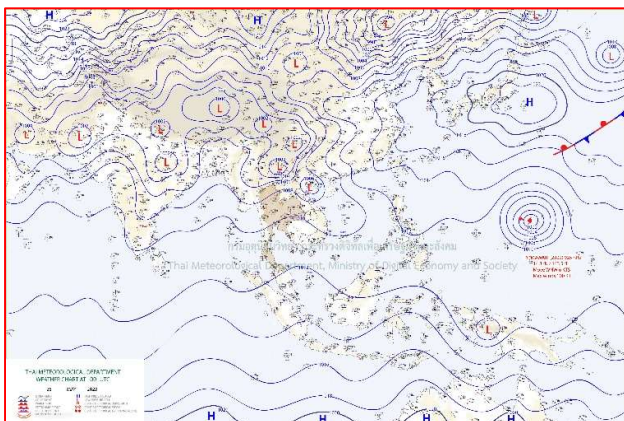
รายงานการเฝ้าระวังติดตามสถานการณ์น้ำประจำวันที่ ๒๕ พฤษภาคม ๒๕๖๖

เรียน รมว.ทส. เลขาธิการ รมว.ทส. ที่ปรึกษา รมว.ทส. ปกท.ทส. รอง ปกท.ทส. อทน. อทบ. และหน่วยงานที่เกี่ยวข้อง

## ๑. สภาพอากาศ เวลา ๑๑.๐๐ น. (กรมอุตุนิยมวิทยา)

พยากรณ์อากาศ ๒๔ ชั่วโมงข้างหน้า มรสุมตะวันตกเฉียงใต้กำลังปานกลางพัดปกคลุมทะเลอันดามัน ประเทศไทย และอ่าวไทย ประกอบกับมีหย่อมความกดอากาศต่ำปกคลุมบริเวณประเทศเวียดนามตอนบนและอ่าวตังเกี๋ย ลักษณะเช่นนี้ทำให้ประเทศไทยมีฝนฟ้าคะนอง กับมีลมกระโชกแรงเกิดขึ้นได้บางพื้นที่ โดยมีฝนตกหนักบางแห่งในภาคตะวันออกเฉียงเหนือ และภาคตะวันออก แต่ยังคงมีอากาศร้อนในตอนกลางวัน สำหรับคลื่นลมบริเวณทะเลอันดามันมีกำลังปานกลาง โดยมีคลื่นสูง ๑-๒ เมตร บริเวณที่มีฝนฟ้าคะนองคลื่นสูงมากกว่า ๒ เมตร

อนึ่ง ในช่วงวันที่ ๒๗ - ๓๐ พ.ค. ๖๖ มรสุมตะวันตกเฉียงใต้กำลังปานกลางที่พัดปกคลุมทะเลอันดามัน ประเทศไทย และอ่าวไทย จะมีกำลังแรงขึ้น ประกอบกับมีหย่อมความกดอากาศต่ำที่ปกคลุมชายฝั่งประเทศเวียดนามตอนกลางจะเคลื่อนผ่านประเทศไทยลงสู่อ่าวมะตะบัน ลักษณะเช่นนี้ทำให้ประเทศไทยมีฝนเพิ่มขึ้น โดยมีฝนตกหนักถึงหนักมากบางพื้นที่ สำหรับคลื่นลมบริเวณทะเลอันดามันและอ่าวไทยจะมีกำลังแรงขึ้น โดยทะเลอันดามันมีคลื่นสูง ๒-๓ เมตร บริเวณที่มีฝนฟ้าคะนองคลื่นสูงมากกว่า ๓ เมตร ส่วนอ่าวไทยมีคลื่นสูง ๑-๒ เมตร บริเวณที่มีฝนฟ้าคะนองคลื่นสูงมากกว่า ๒ เมตร



แผนที่อากาศ วันที่ ๒๕ พ.ค. ๒๕๖๖ เวลา ๐๗.๐๐ น

ภาพถ่ายดาวเทียม วันที่ ๒๕ พ.ค. ๒๕๖๖ เวลา ๑๑.๐๐ น.

## ๒. สถานการณ์เตือนภัย Early Warning ณ วันที่ ๒๕ พฤษภาคม ๒๕๖๖ เวลา ๐๗.๐๐ น. (กรมทรัพยากรน้ำ)



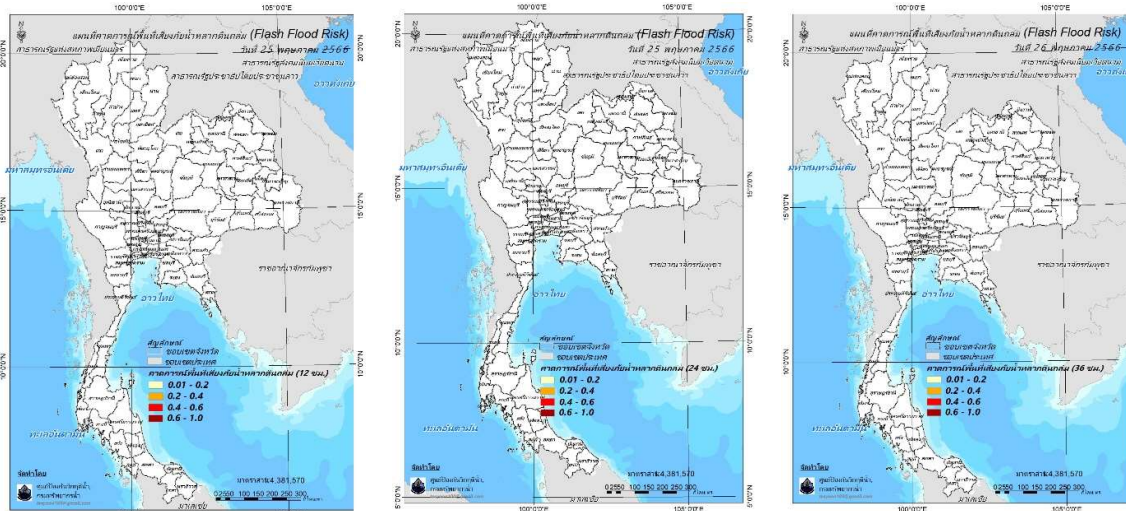
เตือนภัยทั้งหมด	14 หมู่บ้าน
เฝ้าระวัง	14 หมู่บ้าน
เตรียมพร้อม	- หมู่บ้าน
อพยพ	- หมู่บ้าน

สถานการณ์เตือนภัยรายจังหวัด		
จังหวัด	ระดับการเตือนภัย	จำนวนหมู่บ้าน
น่าน	เฝ้าระวัง	14

### ๓. การคาดการณ์พื้นที่เสี่ยงภัยน้ำหลากดินถล่ม ณ วันที่ ๒๔ พฤษภาคม ๒๕๖๖ (กรมทรัพยากรน้ำ)

- การคาดการณ์พื้นที่เสี่ยงภัยน้ำหลากดินถล่มจากข้อมูล MRCFFGS วันที่ 24 พฤษภาคม 2566 ในอีก 12 ชม. 24 ชม. และ 36 ชม. ไม่พบพื้นที่เสี่ยง

#### แผนที่แสดงการคาดการณ์พื้นที่เสี่ยงภัยน้ำหลากดินถล่ม วันที่ 24 พฤษภาคม 2566



วันที่ 25 พ.ค. 2566 (03:00 น.)

วันที่ 25 พ.ค. 2566 (15:00 น.)

วันที่ 26 พ.ค. 2566 (03:00 น.)

คำแนะนำ: ข้อมูลดังกล่าวเป็นการคาดการณ์พื้นที่เสี่ยงภัยน้ำหลาก โดยอาศัยข้อมูลปริมาณฝนจากดาวเทียม ดังนั้นรายงานฉบับนี้ควรใช้งานควบคู่ไปกับการตรวจวัดปริมาณฝนจริงภาคสนาม และข้อมูลจากเรดาร์เพื่อประกอบการตัดสินใจ

### ๔. สถานการณ์ภาวะน้ำท่วม และสถานการณ์ฝนแล้ง/ฝนทิ้งช่วง ณ วันที่ ๒๕ พฤษภาคม ๒๕๖๖ (ปก.)

- จากสถานการณ์ห่อมความกดอากาศต่ำปกคลุมบริเวณประเทศจีนตอนใต้และประเทศเวียดนามตอนบน ลักษณะเช่นนี้ทำให้ประเทศไทยตอนบนมีฝนเพิ่มขึ้น อาจส่งผลให้เกิดฝนฟ้าคะนอง และลมกระโชกแรงระหว่างวันที่ ๒๒-๒๔ พ.ค. ๖๖ มีสถานการณ์ในพื้นที่ ๒๕ จ. (น่าน พิจิตร แพร่ ตาก เพชรบูรณ์ อุทัยธานี ลำปาง กำแพงเพชร สุโขทัย ชัยภูมิ อุดรธานี บุรีรัมย์หนองบัวลำภู สุรินทร์ ศรีสะเกษ ขอนแก่น นครราชสีมา นครพนม นครปฐม ปทุมธานี พระนครศรีอยุธยา สระบุรี ชัยนาท ลพบุรี เพชรบุรี) ๔๓ อ. ๖๙ ต. ๑๕๓ ม.บ้านเรือนประชาชนได้รับความเสียหาย ๑,๐๖๔ หลัง มีผู้เสียชีวิต ๗ ราย (จ.พิจิตร สาเหตุหลังคาหล่นทับ)มีผู้ได้รับบาดเจ็บ ๑๘ ราย (จ.พิจิตร สาเหตุหลังคาหล่นทับ)

### ๕. การดำเนินการเตรียมความพร้อมช่วยเหลือพื้นที่ประสบภัยน้ำท่วมของหน่วยงานในกระทรวงทรัพยากรธรรมชาติและสิ่งแวดล้อม

- นายวิเวช สุทธิประภา ผู้อำนวยการสำนักงานทรัพยากรน้ำที่ ๑๑ มอบหมาย ให้เจ้าหน้าที่ส่วนเครื่องกล สูบน้ำจากห้วยลำโพมายังสระน้ำหนองค้าย เพื่อแก้ไขการขาดแคลนน้ำ อุปโภค-บริโภค ณ บ้านหนองซ่งแย้ หมู่ที่ ๒,๗,๙ ตำบลคำเตย อำเภอไทยเจริญ จังหวัดยโสธร โดยเริ่มดำเนินการวันที่ ๑๒-๒๑ พฤษภาคม ๒๕๖๖ สามารถสูบน้ำได้ทั้งสิ้น ๔๘,๐๐๐ ลูกบาศก์เมตร มีประชาชนได้ประโยชน์ ๓ หมู่บ้าน ๓๖๐ ครัวเรือน ๑,๓๐๐ คน





# กรมทรัพยากรน้ำ

รายงานการให้ความช่วยเหลือภาวะน้ำท่วม

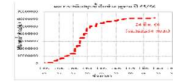
และสนับสนุนน้ำสะอาด

ตั้งแต่วันที่ 13 พ.ค. 2565 – 25 พ.ค. 2566

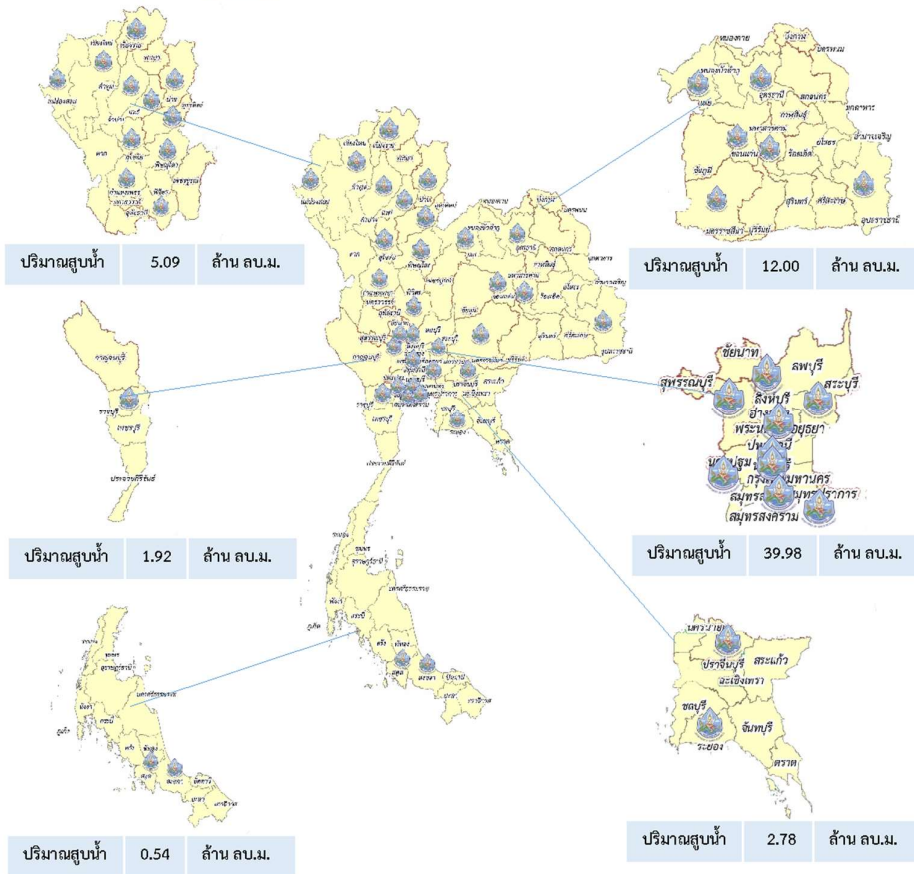
ดำเนินการแล้ว

62.32 ล้าน ลบ.ม.

(แล้วเสร็จ)



เครื่องสูบน้ำ	128	เครื่อง (มี 211 เครื่อง)
ปริมาณสูบน้ำ	62.32	ล้าน ลบ.ม.
ปริมาณแจกจ่ายน้ำ	54,000	ลิตร
ประโยชน์ที่ได้รับ	48,698	ครัวเรือน
ประชากร	132,724	คน
พื้นที่	34,184	ไร่







# กรมทรัพยากรน้ำ

กระทรวงทรัพยากรธรรมชาติและสิ่งแวดล้อม



## สทน.5 “สูบน้ำช่วยเหลือประชาชนป้องกัน การขาดแคลนน้ำอุปโภคบริโภค จังหวัดนครราชสีมา”

วันที่ 17 พฤษภาคม 2566  
นายเชาว์ สวัสดิ์บุษรา ผู้อำนวยการ  
สำนักงานทรัพยากรน้ำที่ 5 มอบหมาย  
ส่วนการจัดสรรน้ำที่ 1 นครราชสีมา  
ร่วมมือกับองค์การบริหารส่วนตำบลตะขบ  
อำเภอปักธงชัย จังหวัดนครราชสีมา และ  
ประชาชน ติดตั้งเครื่อง  
สูบน้ำขนาด 12 นิ้ว สูบน้ำ  
จากอ่างเก็บน้ำสาสาสาย



เติมสระน้ำดิบสำหรับผลิต  
น้ำประปาหมู่บ้าน เพื่อป้องกันและ  
แก้ไขปัญหาการขาดแคลนน้ำ  
อุปโภคบริโภค ในพื้นที่บ้านชุมชน  
พัฒนา หมู่ที่ 19 ประชาชนได้รับ  
ประโยชน์ จำนวน 60 ครัวเรือน  
470 คน อยู่ระหว่างดำเนินการ

“ มุ่งผลสัมฤทธิ์ จัดบริการ ประสาน สามัคคี ”

# สถานการณ์น้ำภาพรวมของประเทศ



25 พ.ค. 66 เวลา 07.00 น.

[www.onwr.go.th](http://www.onwr.go.th)

02 554 1800

## สทช. ต่อยอดการบริหารจัดการน้ำในช่วงน้ำท่วมและน้ำแล้ง ภายใต้ความร่วมมือไทย-ฮังการี



### สภาพอากาศ



### คุณภาพน้ำ ณ จุดเฝ้าระวัง

แม่น้ำ	ค่าความเค็ม (กรัมนต่อลิตร)		ค่าออกซิเจน (มิลลิกรัมต่อลิตร)	
	ค่าวัดได้	เกณฑ์เฝ้าระวังค่าความเค็ม	ค่าวัดได้	มาตรฐานแหล่งน้ำผิวดิน
เจ้าพระยา (ลำน้ำมูลเจ้าแม่)	0.18	≤ 0.5*	3.0	≥ 2.0
ท่าจีน (บวร.คลองจินดา)	0.28	≤ 2.0**	1.0	≥ 2.0
แม่กลอง (บางคนที)	0.23	≤ 2.0**	4.0	≥ 2.0
บางประกง (วังทรางเคย)	4.88	≤ 2.0**	5.0	≥ 2.0

หมายเหตุ : \* ค่าเฝ้าระวังความเค็มเพื่อการผลิตน้ำประปา ≤ 0.5 กรัมต่อลิตร  
\*\* ค่าเฝ้าระวังความเค็มเพื่อการเกษตร < 2.0 กรัมต่อลิตร



### ประกาศกองอำนวยการน้ำแห่งชาติ

กอนช. ประกาศเฝ้าระวังสถานการณ์น้ำ พื้นที่เสี่ยงน้ำท่วมฉับพลันน้ำไหลหลาก และพื้นที่ชุมชนเมืองที่เคยเกิดน้ำนองไม่สามารถระบายได้ทัน ในช่วงวันที่ 27 พ.ค.-1 มิ.ย. 66 ได้แก่ จ.เพชรบูรณ์ (อ.หล่มเก่า) จ.เพชรบุรี (อ.ท่ายาง บ้านลาด และเมืองเพชรบุรี) จ.ประจวบคีรีขันธ์ (อ.หัวหิน และปราณบุรี) จ.สุรินทร์ (อ.เมืองสุรินทร์) จ.บุรีรัมย์ (อ.เมืองบุรีรัมย์) จ.อุบลราชธานี (อ.เมืองอุบลราชธานี และพิบูลมังสาหาร) จ.ชลบุรี (อ.เมืองชลบุรี) จ.ระยอง (อ.เมืองระยอง และแกลง) จ.จันทบุรี (อ.เมืองจันทบุรี) จ.ตราด (อ.เมืองตราด และเขาสมิง) จ.ชุมพร (อ.พะโต๊ะ) จ.ระนอง (อ.กะเปอร์ เมืองระนอง และสุขสำราญ) จ.พังงา (อ.กะปัง คุระบุรี ตะกั่วทุ่ง ตะกั่วป่า และท้ายเหมือง) จ.ภูเก็ต (อ.กะทู้ ถลาง และเมืองภูเก็ต) จ.กระบี่ (อ.เกาะลันตา คลองท่อม เมืองกระบี่เหนือคลอง และอ่าวลึก) จ.ตรัง (อ.เมืองตรัง กันตัง และปะเหลียน) และ จ.สตูล (อ.ทุ่งหว้า)



### แนวทางการบริหารจัดการน้ำ

ดร.สุรสีห์ กิตติมณฑล เลขาธิการสำนักงานทรัพยากรน้ำแห่งชาติ (สทช.) ในฐานะประธานคณะกรรมการดำเนินงานร่วมว่าด้วยความร่วมมือด้านการบริหารจัดการทรัพยากรน้ำ ฝ่ายไทย ร่วมกับประธานคณะกรรมการดำเนินงานร่วมว่าด้วยความร่วมมือด้านการบริหารจัดการทรัพยากรน้ำ ฝ่ายฮังการี เข้าเยี่ยมชมและศึกษาดูงานในพื้นที่เมืองโซลโนก (Szolnok) และทะเลสาบทิสซา (Lake Tisza) ประเทศฮังการี เมื่อวันที่ 23 พ.ค. 66

โดยทะเลสาบทิสซา เป็นอ่างเก็บน้ำที่สร้างขึ้นมาในพื้นที่ราบของแม่น้ำทิสซาของปะเทศฮังการี มีนวัตกรรม รูปแบบ และแนวคิดการบริหารจัดการน้ำในช่วงน้ำท่วมและน้ำแล้งที่หน่วยงานประเทศไทยสามารถนำมาปรับใช้ให้เหมาะสมกับบริบทของประเทศไทย เพื่อส่งเสริมให้เกิดการพัฒนาและต่อยอดในการดำเนินงานสนับสนุนภารกิจของหน่วยงานที่เกี่ยวข้องให้เป็นรูปธรรม ภายใต้กรอบความร่วมมือการบริหารจัดการทรัพยากรน้ำไทย-ฮังการี ต่อไป



### ปริมาณน้ำในแหล่งน้ำทั่วประเทศ

สถานการณ์	เหนือ	อีสาน	กลาง	ตะวันออก	ตะวันตก	ใต้
ปริมาณน้ำ ไร่/ช.ตม.	12,745	3,704	303	555	17,676	4,269
ร้อยละของความจุ	50	43	24	37	64	60
น้ำไหลเข้า ไร่/ช.ตม.	7.00	2.88	0.94	0.25	2.66	3.49
น้ำไหลออก ไร่/ช.ตม.	48.48	7.05	3.58	1.65	33.39	14.57
ปริมาณน้ำต่ำกว่าเกณฑ์ความตึง (ไร่/ช.)	0	1	0	0	0	0
ปริมาณน้ำเกินเกณฑ์ความตึง (ไร่/ช.)	1	0	0	0	0	0

รวมแหล่งน้ำขนาดใหญ่ทั่วประเทศ **39,253** **55%**

รวมแหล่งน้ำทุกขนาดทั่วประเทศ **43,707** **53%**



### มาตรการและการช่วยเหลือ

กรมชลประทาน ไร่รับ 12 มาตรการเร่งรัดแผน ๕ 6 แนวทางไว้ติดของกรมชลประทาน ประกอบด้วย 1.กักเก็บเต็มประสิทธิภาพ 2.คาดการณ์พื้นที่เสี่ยง 3.หลีกเลี่ยงสิ่งกีดขวาง 4.ระบบชลประทานเร่งระบาย 5.เตรียมพร้อมเครื่องมือเครื่องจักร และ 6.แจ้งเตือนและประชาสัมพันธ์พร้อมจัดสรรเครื่องจักร-เครื่องมือ เครื่องสูบน้ำ เครื่องผลักดันน้ำประจำอยู่ที่ประเทศรวม 5,382 หน่วย

### ติดตามข่าวสาร

จัดทำโดย :  
ศูนย์อำนวยการน้ำแห่งชาติ



หน้า ๘๘  
กองอำนวยการน้ำแห่งชาติ



หน้า ๘๘  
สำนักงานทรัพยากรน้ำแห่งชาติ

สามารถติดตามสถานการณ์น้ำได้ที่  
<http://waterinfo.onwr.go.th>



นายพงศ์พัฒน์ เสมอคำ  
ผู้อำนวยการศูนย์ป้องกันวิกฤติน้ำ  
(เลขานุการคณะกรรมการศูนย์อำนวยการ  
ติดตามแก้ไขภาวะน้ำแล้งน้ำท่วม)  
กรมทรัพยากรน้ำ

สถานการณ์น้ำในอ่างเก็บน้ำ  
ขนาดใหญ่ และขนาดกลาง



# รายงานสรุปสภาพน้ำในอ่างเก็บน้ำขนาดใหญ่และขนาดกลาง

## รายงานสถานการณ์ ณ วันที่ 25 พฤษภาคม 2566

ปริมาณน้ำในอ่างที่ใช้การได้ในสัปดาห์นี้ + มากกว่า / - น้อยกว่า สัปดาห์ก่อน **598.24** ล้าน ลบ.ม.

สรุปสถานการณ์ปริมาณน้ำในอ่างเก็บน้ำที่ใช้ในกิจกรรมทั่วประเทศ มีมากกว่า ปริมาณน้ำที่ไหลเข้าอ่าง เมื่อเทียบกับสัปดาห์ที่ผ่านมา สถานการณ์อยู่ระหว่างเก็บกักน้ำ

ปริมาณน้ำรวมทั่วประเทศ 71,090 ล้าน ลบ.ม. (100%)

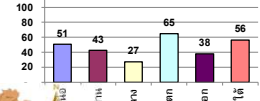


เปรียบเทียบปริมาณน้ำรวมทั่วประเทศ ปัจจุบัน วันที่ 25 และ 19

วันที่ 25 พฤษภาคม 2566 เท่ากับ 39,028 ล้าน ลบ.ม. หรือ เกือบ 55%

วันที่ 25 พฤษภาคม 2565 เท่ากับ 40,120 ล้าน ลบ.ม. หรือ เกือบ 56%

% ปริมาณน้ำรวมแต่ละภาคปัจจุบัน



สถานะ	จำนวน
คงที่	5 อ่าง
ลดลง	29 อ่าง
เพิ่มขึ้น	4 อ่าง

ภาค	สถานการณ์ปริมาณน้ำในอ่าง				ปริมาณน้ำเปลี่ยนแปลง (ล้าน ม.³)	สถานะ
	ลดลง (แห่ง)	คงที่ (แห่ง)	เพิ่มขึ้น (แห่ง)	รวม (แห่ง)		
ภาคเหนือ	4	1	2	7	-226.42	ปริมาณน้ำในอ่างเก็บน้ำลดลง
ภาคตะวันออกเฉียงเหนือ	10	-	2	12	-64.03	ปริมาณน้ำในอ่างเก็บน้ำลดลง
ภาคกลาง	3	-	-	3	-22.05	ปริมาณน้ำในอ่างเก็บน้ำลดลง
ภาคตะวันออก	2	-	-	2	-191.35	ปริมาณน้ำในอ่างเก็บน้ำลดลง
ภาคตะวันตก	6	4	-	10	-11.05	ปริมาณน้ำในอ่างเก็บน้ำลดลง
ภาคใต้	4	-	-	4	-83.34	ปริมาณน้ำในอ่างเก็บน้ำลดลง
รวมทั้งประเทศ	29	5	4	38	-598.24	ปริมาณน้ำในอ่างเก็บน้ำลดลง

ภาค	อ่างเก็บน้ำ	ความจุที่ใช้งาน (ล้าน ม.³)	ปริมาณน้ำไม่ได้อ่างเก็บน้ำ (ล้าน ม.³)	ใช้การได้จริง (ล้าน ม.³)	ปริมาณน้ำรวม วันที่ 25 พฤษภาคม 2565		ปัจจุบัน วันที่ 25 พฤษภาคม 2566				สัปดาห์ก่อน วันที่ 19 พฤษภาคม 2566				ปริมาณน้ำเปลี่ยนแปลง (ล้าน ม.³)	สถานการณ์ปริมาณน้ำในอ่าง
					(ล้าน ม.³)	%	ปริมาณน้ำรวม		ปริมาณน้ำใช้การได้จริง		ปริมาณน้ำรวม		ปริมาณน้ำใช้การได้จริง			
							(ล้าน ม.³)	%	(ล้าน ม.³)	%	(ล้าน ม.³)	%	(ล้าน ม.³)	%		
<b>ภาคเหนือ (8)</b>																
1	ภูมิพล (2) ดาก	13,462	3,800	9,662	5,949	44%	7,642	57%	3,842	40%	7,804	58%	4,004	41%	-162.00	ลดลง
2	สิริกิติ์ (2) อุดรศักดิ์	9,510	2,850	6,660	3,738	39%	4,154	44%	1,304	20%	4,233	45%	1,383	21%	-79.00	ลดลง
3	แม่จันทน์ เชียงใหม่	265	12	253	120	45%	167	63%	155	61%	166	63%	154	61%	0.40	เพิ่มขึ้น
4	แม่จันทน์ เชียงใหม่	263	14	249	94	36%	162	61%	148	59%	162	62%	148	59%	-0.09	ลดลง
5	กสิกรรม ลำปาง	106	3	103	84	79%	62	58%	59	57%	60	57%	57	55%	2.00	เพิ่มขึ้น
6	กสิกรรม ลำปาง	170	6	164	137	81%	85	50%	79	48%	85	50%	79	48%	-	คงที่
7	แควน้อย พิษณุโลก	939	43	896	361	38%	229	24%	186	21%	237	25%	194	22%	-8.00	ลดลง
8	แม่จันทน์ ลำปาง	110	16	94	52	47%	36	33%	20	22%	36	33%	20	21%	0.09	เพิ่มขึ้น
<b>รวมภาคเหนือ 34.85%</b>		<b>24,825</b>	<b>6,744</b>	<b>18,081</b>	<b>10,535</b>	<b>42%</b>	<b>12,537</b>	<b>51%</b>	<b>5,793</b>	<b>32%</b>	<b>12,783</b>	<b>51%</b>	<b>6,019</b>	<b>33%</b>	<b>-226.42</b>	<b>ลดลง</b>
<b>ภาคตะวันออกเฉียงเหนือ (12)</b>																
8	ห้วยหลวง อุดรธานี	136	7	129	41	30%	53	39%	46	35%	54	40%	47	36%	-1.21	ลดลง
9	น้ำจืด สกลนคร	520	45	475	226	43%	214	41%	169	36%	217	42%	172	36%	-3.50	ลดลง
10	น้ำพอง (2) สกลนคร	165	8	157	69	42%	64	39%	56	35%	66	40%	58	37%	-2.52	ลดลง
11	จำปาศักดิ์ (2) ขัยภูมิ	164	37	127	98	60%	59	36%	22	17%	59	36%	22	17%	0.36	เพิ่มขึ้น
12	อุบลรัตน์ (2) ขอนแก่น	2,431	581	1,850	1,070	44%	793	33%	212	11%	806	33%	225	12%	-13.32	ลดลง
13	ลำปาว กาฬสินธุ์	1,980	100	1,880	667	34%	771	39%	671	36%	777	39%	677	36%	-5.31	ลดลง
14	ลำน้ำชี นครราชสีมา	314	22	292	198	63%	187	60%	165	57%	190	61%	168	58%	-3.00	ลดลง
15	ลำพระเพลิง นครราชสีมา	155	1	154	105	68%	70	45%	69	45%	75	48%	74	48%	-4.97	ลดลง
16	มูลขาม นครราชสีมา	141	7	134	88	62%	72	51%	65	49%	75	53%	68	51%	-3.00	ลดลง
17	ลำพระนครราชสีมา	275	7	268	175	64%	138	50%	131	49%	137	50%	130	49%	1.00	เพิ่มขึ้น
18	ลำน้ำมูล บุรีรัมย์	121	3	118	100	83%	79	66%	76	65%	80	66%	77	65%	-0.64	ลดลง
19	สิรินธร (2) อุบลราชธานี	1,966	831	1,135	1,108	56%	1,066	54%	235	21%	1,094	56%	263	23%	-27.92	ลดลง
<b>รวมภาคตะวันออกเฉียงเหนือ 11.80%</b>		<b>8,369</b>	<b>1,649</b>	<b>6,720</b>	<b>3,946</b>	<b>47%</b>	<b>3,566</b>	<b>43%</b>	<b>1,917</b>	<b>29%</b>	<b>3,630</b>	<b>43%</b>	<b>1,981</b>	<b>29%</b>	<b>-64.03</b>	<b>ลดลง</b>
<b>ภาคกลาง (3)</b>																
20	ป่าสักชลสิทธิ์ ลพบุรี	960	3	957	298	31%	166	17%	163	17%	179	19%	176	18%	-13.09	ลดลง
21	พันเสลา สุโขทัย	160	17	143	77	48%	89	56%	72	50%	89	56%	72	51%	-0.36	ลดลง
22	กระเสียว สุพรรณบุรี	299	99	200	223	75%	134	45%	35	18%	143	48%	44	22%	-8.60	ลดลง
<b>รวมภาคกลาง 1.92%</b>		<b>1,419</b>	<b>119</b>	<b>1,300</b>	<b>598</b>	<b>42%</b>	<b>389</b>	<b>27%</b>	<b>270</b>	<b>19%</b>	<b>411</b>	<b>29%</b>	<b>292</b>	<b>22%</b>	<b>-22.05</b>	<b>ลดลง</b>
<b>ภาคตะวันออก (2)</b>																
23	ศรีนครินทร์ (2) กาญจนบุรี	17,745	10,265	7,480	14,507	82%	13,185	74%	2,920	39%	13,317	75%	3,052	41%	-132.45	ลดลง
24	ราชาลงกรณ (2) กาญจนบุรี	8,860	3,012	5,848	4,961	56%	4,113	46%	1,101	19%	4,171	47%	1,159	20%	-58.90	ลดลง
<b>รวมภาคตะวันออก 37.51%</b>		<b>26,605</b>	<b>13,277</b>	<b>13,328</b>	<b>19,468</b>	<b>73%</b>	<b>17,298</b>	<b>65%</b>	<b>4,021</b>	<b>30%</b>	<b>17,489</b>	<b>66%</b>	<b>4,212</b>	<b>32%</b>	<b>-191.35</b>	<b>ลดลง</b>
<b>ภาคตะวันตก (6+4)</b>																
25	ขุนด่าน นครนายก	224	5.00	219	47	21%	44	19%	39	18%	45	20%	40	18%	-1.87	ลดลง
26	คลองสีปัด ฉะเชิงเทรา	420	30.00	390	88	21%	99	24%	69	18%	100	24%	70	18%	-1.44	ลดลง
27	นางพระ (3) ชลบุรี	117	12.00	105	88	75%	59	51%	47	45%	61	52%	49	47%	-1.69	ลดลง
28	หนองปลาไหล (3) ระยอง	164	13.75	150	124	76%	87	53%	73	49%	89	54%	75	50%	-2.05	ลดลง
29	ประแสร์ (3) ระยอง	295	20.00	275	201	68%	195	66%	175	64%	197	67%	177	64%	-2.00	ลดลง
30	น่านประชัน (3) ชลบุรี	17	0.72	16	11	66%	11	65%	10	63%	11	65%	9.99	63%	-	คงที่
31	หนองค้อ (3) ชลบุรี	21	1.00	20	17	80%	15	72%	14	70%	15	72%	14.38	70%	-	คงที่
32	คลองกรวย (3) ระยอง	79	3.00	76	70	88%	42	52%	39	50%	42	52%	38.53	50%	-	คงที่
33	คลองใหญ่ (3) ระยอง	45	3.00	42	28	61%	13	29%	10	24%	13	29%	10.27	24%	-	คงที่
34	นฤมิตรหรือจินดา ปทุมธานี	295	19.00	276	68	23%	71	24%	52	19%	73	25%	54.00	20%	-2.00	ลดลง
<b>รวมภาคตะวันตก 2.37%</b>		<b>1,678</b>	<b>107</b>	<b>1,570</b>	<b>741</b>	<b>44%</b>	<b>636</b>	<b>38%</b>	<b>528</b>	<b>34%</b>	<b>647</b>	<b>39%</b>	<b>539</b>	<b>34%</b>	<b>-11.05</b>	<b>ลดลง</b>
<b>ภาคใต้ (4)</b>																
35	แก่งกระจาน เพชรบุรี	710	65	645	362	51%	268	38%	203	31%	282	40%	217	34%	-14.14	ลดลง
36	ปราจีนบุรี ประจวบคีรีขันธ์	391	18	373	219	56%	77	20%	59	16%	84	21%	66	18%	-7.00	ลดลง
37	ห้วยกระเจา (2) สุราษฎร์ธานี	5,639	1,352	4,287	3,188	57%	3,148	56%	1,796	42%	3,183	56%	1,831	43%	-34.49	ลดลง
38	บางตาหลวง (2) ภูเก็ต	1,454	276	1,178	1,063	73%	1,109	76%	833	71%	1,137	78%	861	73%	-27.71	ลดลง
<b>รวมภาคใต้ 11.55%</b>		<b>8,194</b>	<b>1,711</b>	<b>6,483</b>	<b>4,832</b>	<b>59%</b>	<b>4,602</b>	<b>56%</b>	<b>2,891</b>	<b>45%</b>	<b>4,685</b>	<b>57%</b>	<b>2,974</b>	<b>46%</b>	<b>-83.34</b>	<b>ลดลง</b>
<b>รวมทั้งประเทศ 100%(38)</b>		<b>71,090</b>	<b>23,607</b>	<b>47,482</b>	<b>40,120</b>	<b>56%</b>	<b>39,028</b>	<b>55%</b>	<b>16,420</b>	<b>32%</b>	<b>30,132</b>	<b>42%</b>	<b>16,018</b>	<b>34%</b>	<b>-598.24</b>	<b>ลดลง</b>

ที่มาข้อมูล : ตารางสรุปสภาพน้ำในอ่างเก็บน้ำขนาดใหญ่ทั่วประเทศ และตารางสรุปสภาพน้ำในอ่างเก็บน้ำภาคตะวันออก กรมชลประทาน

### หมายเหตุ :

- อ่างเก็บน้ำขนาดใหญ่ หมายถึง อ่างเก็บน้ำที่มีความจุตั้งแต่ 100 ล้าน ลบ.ม. ขึ้นไป
  - เป็นอ่างเก็บน้ำที่อยู่ในความรับผิดชอบของการไฟฟ้าฝ่ายผลิตแห่งประเทศไทย(10) นอกนั้นอยู่ในความรับผิดชอบของกรมชลประทาน(28)
  - เป็นอ่างเก็บน้ำขนาดกลางที่มีความสำคัญต่ออุตสาหกรรมและการประปา ของลุ่มน้ำชายฝั่งทะเลตะวันออก
  - จังหวัดที่มีอ่างเก็บน้ำขนาดใหญ่มีจำนวน 26 จังหวัด โดยมี 50 จังหวัด
  - ที่มา : กรมชลประทาน และการไฟฟ้าฝ่ายผลิตแห่งประเทศไทย
- รศ. หนวยดี รศ.ต้นน้ำ เกษกุลของอ่าง



ศูนย์นิเทศฯ กองวิเคราะห์และประเมินสถานการณ์น้ำ กรมทรัพยากรน้ำ

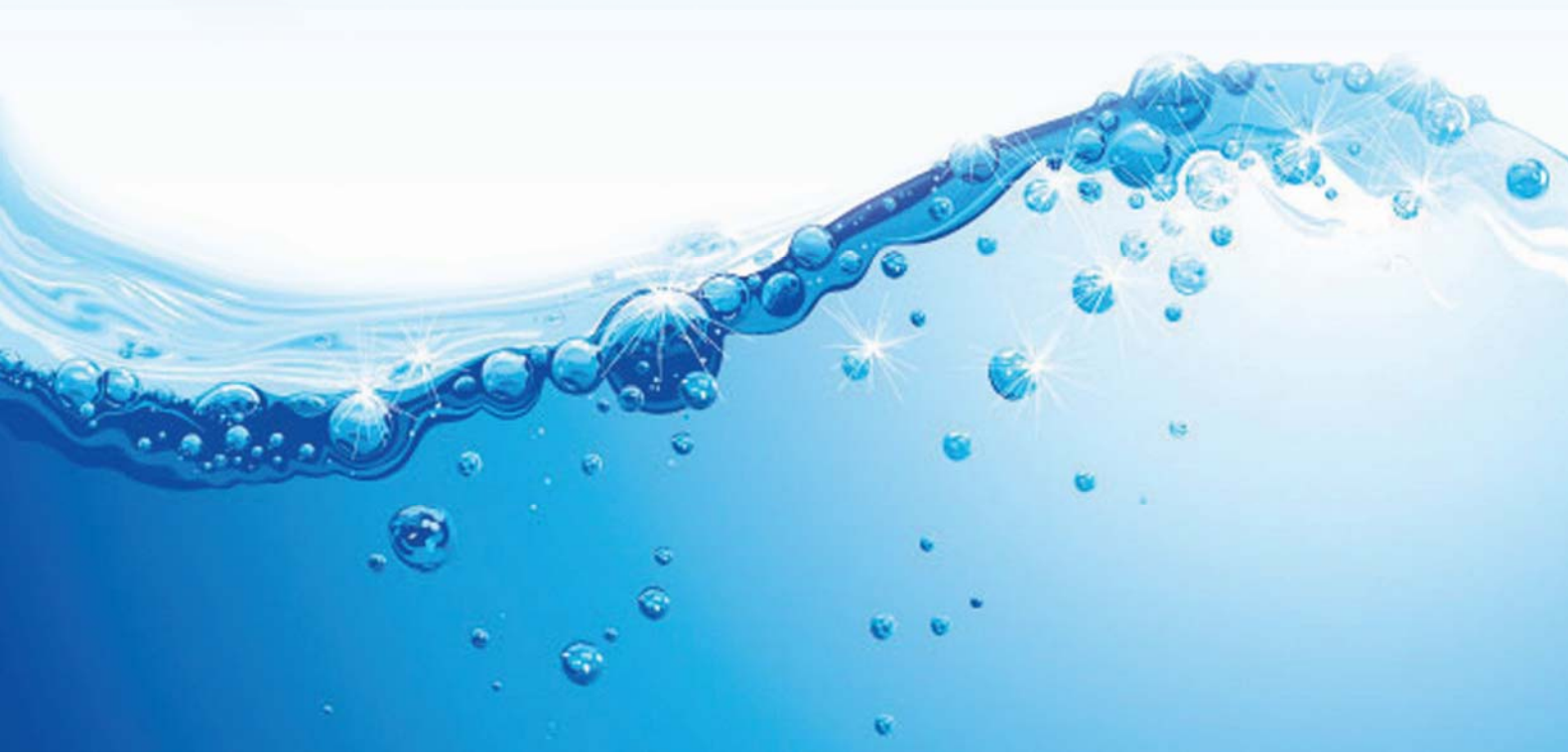
### ลำดับของเขื่อนตามความ

- ศรีนครินทร์ 2.ภูมิพล 3.สิริกิติ์ 4.ราชาลงกรณ 5.รัชชประภา
- อุบลรัตน์ 7.สิรินธร 8.บางตาหลวง 9.ลำปาว 10.ป่าสัก

### ลำดับของเขื่อนตามปริมาณน้ำใช้การได้

- ภูมิพล 2.ศรีนครินทร์ 3.สิริกิติ์ 4.ราชาลงกรณ 5.รัชชประภา
- ลำปาว 7.อุบลรัตน์ 8.บางตาหลวง 9.สิรินธร 10.ป่าสัก

# แหล่งน้ำขนาดเล็ก

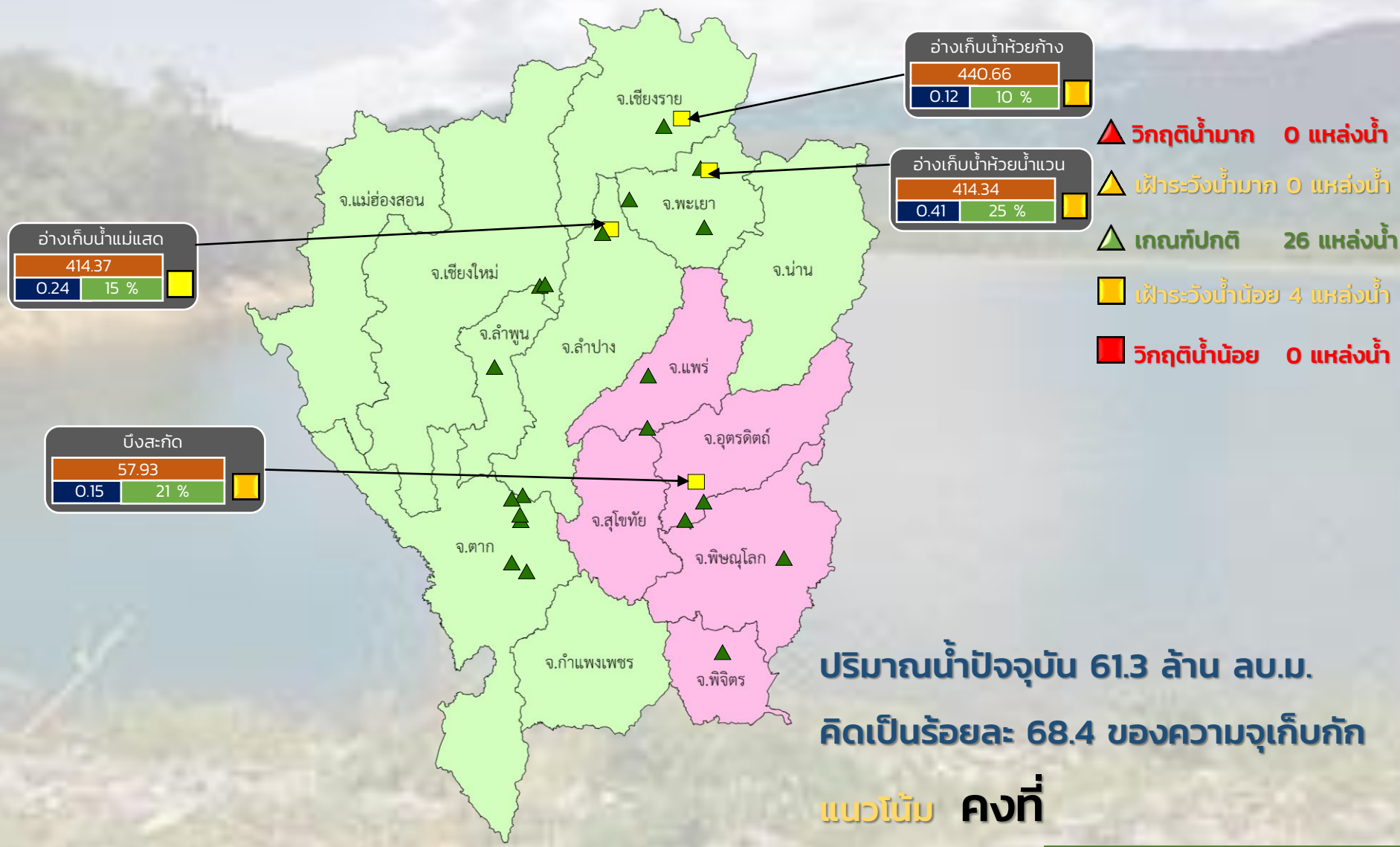




# รายงานสถานการณ์ปริมาณน้ำแหล่งน้ำขนาดเล็ก ประจำวันที่ 25 พ.ค. 2566



## กองวิเคราะห์และประเมินสถานการณ์น้ำ กรมทรัพยากรน้ำ



- ▲ วิกฤติน้ำมาก 0 แหล่งน้ำ
- ▲ ฝาระวังน้ำมาก 0 แหล่งน้ำ
- ▲ เกณฑ์ปกติ 26 แหล่งน้ำ
- ▲ ฝาระวังน้ำน้อย 4 แหล่งน้ำ
- วิกฤติน้ำน้อย 0 แหล่งน้ำ

ปริมาณน้ำปัจจุบัน 61.3 ล้าน ลบ.ม.  
คิดเป็นร้อยละ 68.4 ของความจุเก็บกัก

แนวโน้ม คงที่

ระดับ (ม.รทก)	ปริมาตร (ล้าน ลบ.ม.)	ปริมาตร (%)
สีส้ม	สีน้ำเงิน	สีเขียว

■ สกน. 1    ■ สกน. 9

ภาคเหนือ



# รายงาน สถานการณ์ปริมาณน้ำแหล่งน้ำขนาดเล็ก

ภาคตะวันออกเฉียงเหนือ ประจำวันที่ 25 พ.ค. 2566

## สท.4 (40 แหล่งน้ำ)

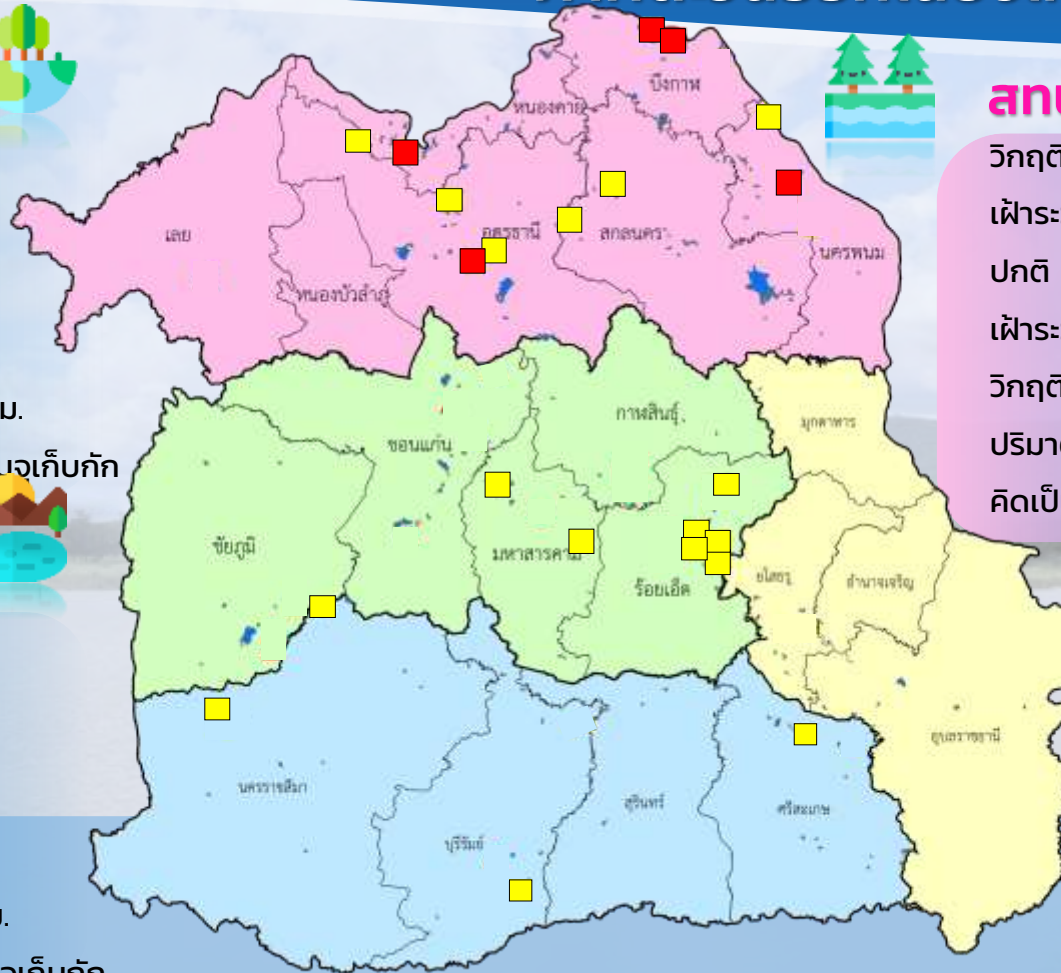


วิกฤติน้ำมาก	0	แหล่งน้ำ
เฝ้าระวังวิกฤติน้ำมาก	0	แหล่งน้ำ
ปกติ	31	แหล่งน้ำ
เฝ้าระวังน้ำน้อย	7	แหล่งน้ำ
วิกฤติน้ำน้อย	2	แหล่งน้ำ
ปริมาณน้ำปัจจุบัน	43.4	ล้าน ลบ.ม.
คิดเป็นร้อยละ	50.5	ของความจุเก็บกัก

## สท.5 (27 แหล่งน้ำ)



วิกฤติน้ำมาก	0	แหล่งน้ำ
เฝ้าระวังวิกฤติน้ำมาก	0	แหล่งน้ำ
ปกติ	21	แหล่งน้ำ
เฝ้าระวังน้ำน้อย	4	แหล่งน้ำ
วิกฤติน้ำน้อย	2	แหล่งน้ำ
ปริมาณน้ำปัจจุบัน	37.1	ล้าน ลบ.ม.
คิดเป็นร้อยละ	49.3	ของความจุเก็บกัก



## สท.3 (48 แหล่งน้ำ)



วิกฤติน้ำมาก	0	แหล่งน้ำ
เฝ้าระวังวิกฤติน้ำมาก	0	แหล่งน้ำ
ปกติ	31	แหล่งน้ำ
เฝ้าระวังน้ำน้อย	8	แหล่งน้ำ
วิกฤติน้ำน้อย	9	แหล่งน้ำ
ปริมาณน้ำปัจจุบัน	43.1	ล้าน ลบ.ม.
คิดเป็นร้อยละ	37.4	ของความจุเก็บกัก



## สท.11 (11 แหล่งน้ำ)



วิกฤติน้ำมาก	0	แหล่งน้ำ
เฝ้าระวังวิกฤติน้ำมาก	0	แหล่งน้ำ
ปกติ	11	แหล่งน้ำ
เฝ้าระวังน้ำน้อย	0	แหล่งน้ำ
วิกฤติน้ำน้อย	0	แหล่งน้ำ
ปริมาณน้ำปัจจุบัน	14.4	ล้าน ลบ.ม.
คิดเป็นร้อยละ	58.3	ของความจุเก็บกัก

- ▲ วิกฤติน้ำมาก
- วิกฤติน้ำน้อย
- ▲ เฝ้าระวังวิกฤติน้ำมาก
- เฝ้าระวังวิกฤติน้ำน้อย

ความจุอ่างรวม 256.8 ล้าน ลบ.ม.

ปริมาณน้ำปัจจุบัน 138.0 ล้าน ลบ.ม.

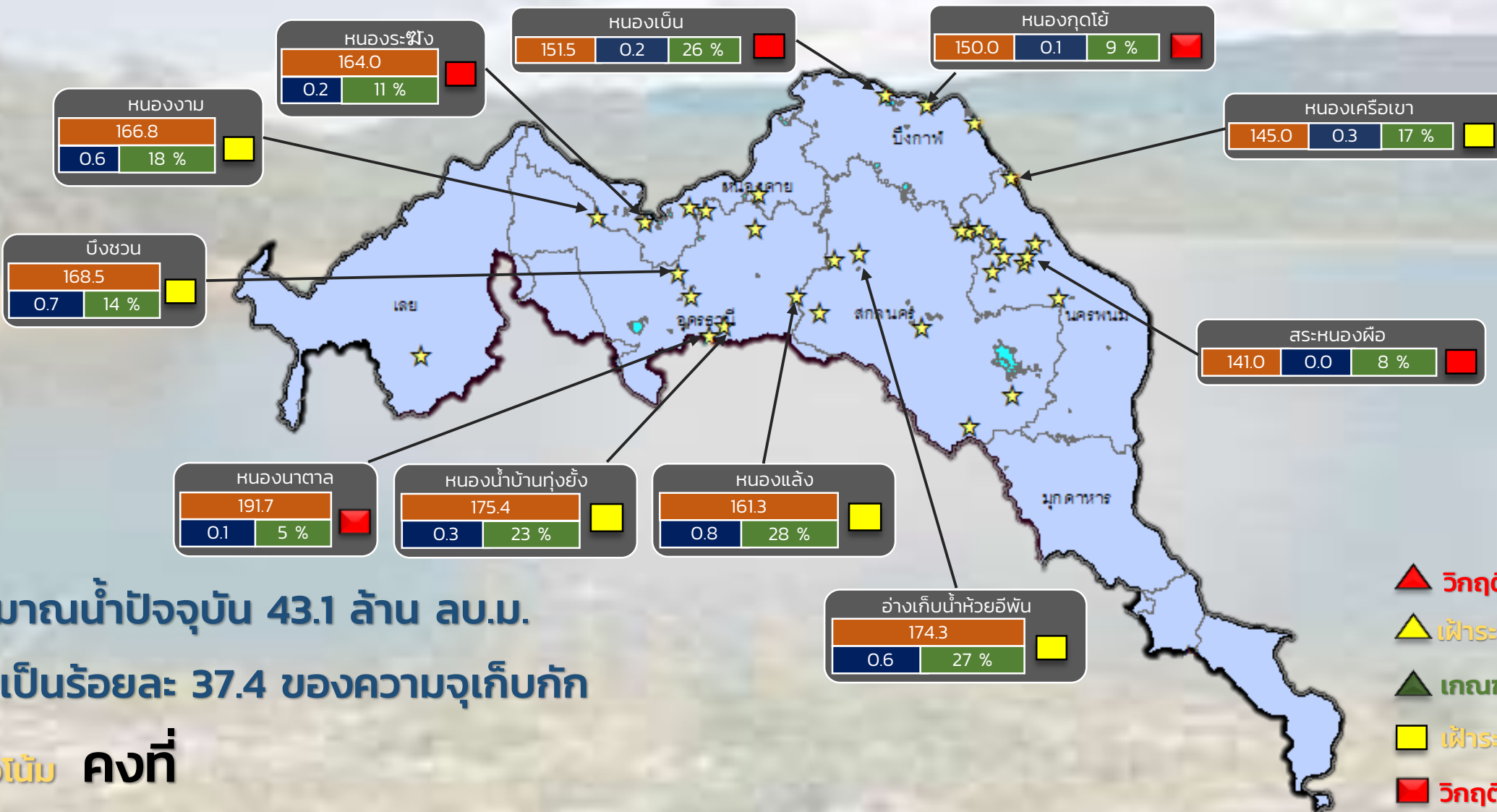
คิดเป็นร้อยละ 30.8 ของความจุเก็บกัก

แนวโน้ม **คงที่**



# รายงานสถานการณ์ปริมาณน้ำแหล่งน้ำขนาดเล็ก ประจำวันที่ 25 พ.ค. 2566

## กองวิเคราะห์และประเมินสถานการณ์น้ำ กรมทรัพยากรน้ำ



ปริมาณน้ำปัจจุบัน 43.1 ล้าน ลบ.ม.

คิดเป็นร้อยละ 37.4 ของความจุเก็บกัก

แนวโน้ม **คงที่**

- ▲ วิกฤติน้ำมาก 0 แหล่งน้ำ
- ▲ เฝ้าระวังน้ำมาก 0 แหล่งน้ำ
- ▲ เกณฑ์ปกติ 31 แหล่งน้ำ
- เฝ้าระวังน้ำน้อย 8 แหล่งน้ำ
- วิกฤติน้ำน้อย 9 แหล่งน้ำ

★ สกท. 3

ลุ่มน้ำโขง (ตะวันออกเฉียงเหนือ)

ระดับ (ม.รทก)	ปริมาตร (ล้าน ลบ.ม.)	ปริมาตร (%)

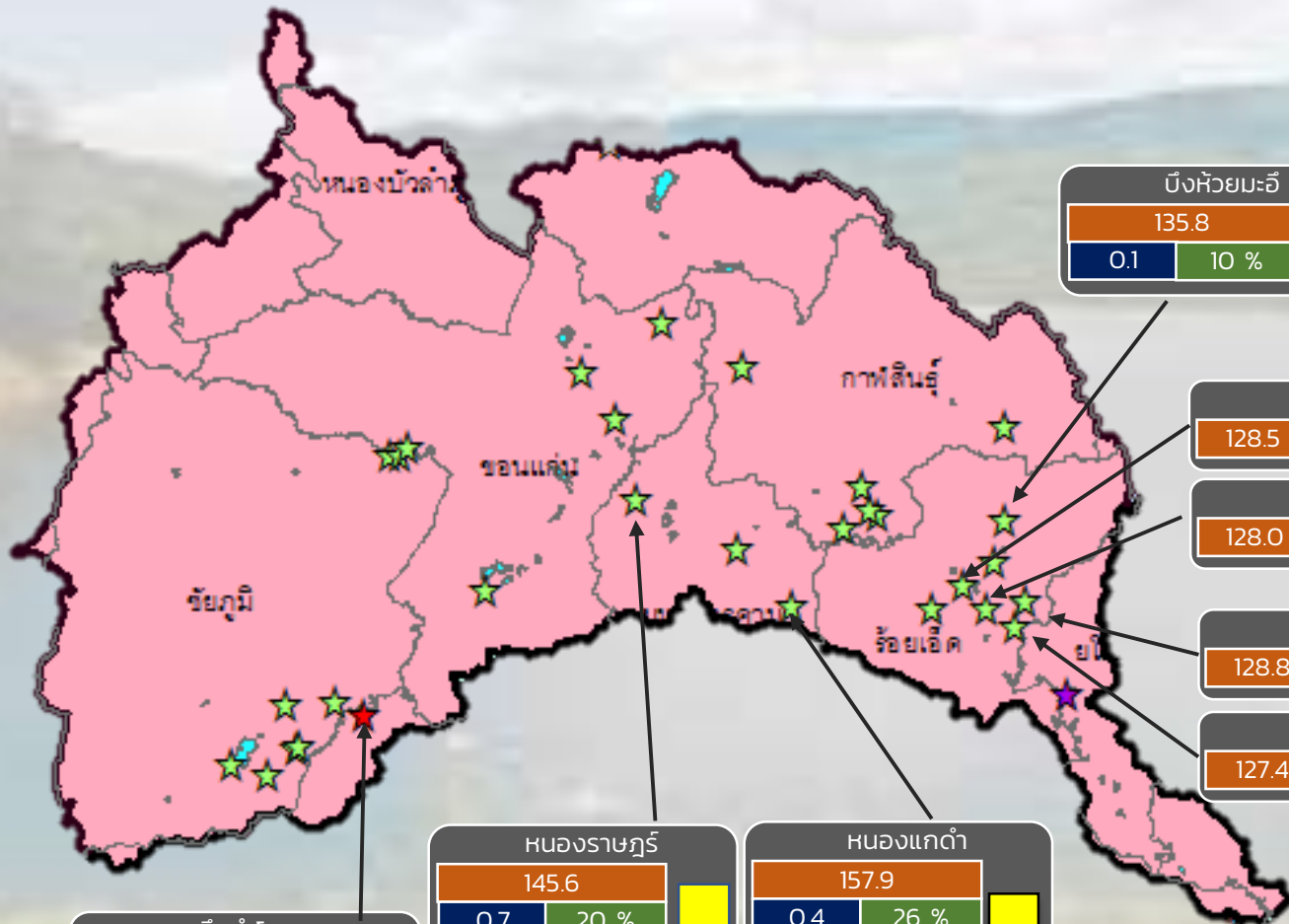




# รายงานสถานการณ์ปริมาณน้ำแหล่งน้ำขนาดเล็ก ประจำวันที่ 25 พ.ค. 2566



## กองวิเคราะห์และประเมินสถานการณ์น้ำ กรมทรัพยากรน้ำ



- ▲ วิกฤติน้ำมาก 0 แหล่งน้ำ
- ▲ เฝ้าระวังน้ำมาก 0 แหล่งน้ำ
- ▲ เกณฑ์ปกติ 35 แหล่งน้ำ
- ▲ เฝ้าระวังน้ำน้อย 8 แหล่งน้ำ
- ▲ วิกฤติน้ำน้อย 2 แหล่งน้ำ

ปริมาณน้ำปัจจุบัน 52.6 ล้าน ลบ.ม.  
คิดเป็นร้อยละ 51.5 ของความจุเก็บกัก

แนวโน้ม คงที่

ระดับ (ม.รทก)	ปริมาตร (ล้าน ลบ.ม.)	ปริมาตร (%)

☆ สกท. 4   ★ สกท. 5   ☆ สกท. 11

ลุ่มน้ำชี

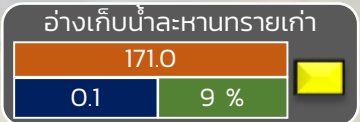
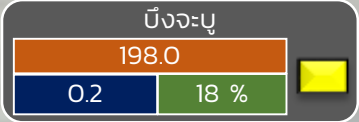
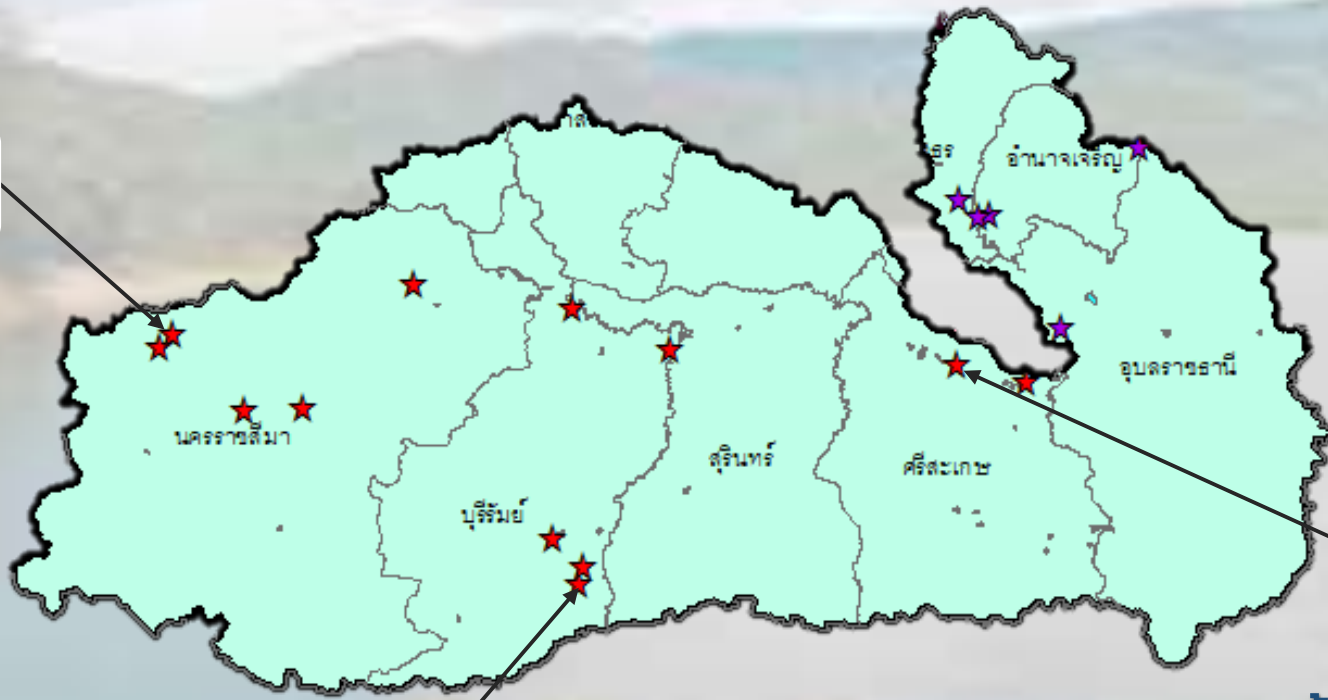


# รายงานสถานการณ์ปริมาณน้ำแหล่งน้ำขนาดเล็ก ประจำปีที่ 25 พ.ค. 2566



## กองวิเคราะห์และประเมินสถานการณ์น้ำ กรมทรัพยากรน้ำ

- ▲ วิกฤติน้ำมาก 0 แหล่งน้ำ
- ▲ ฝักระวังน้ำมาก 0 แหล่งน้ำ
- ▲ เกณฑ์ปกติ 28 แหล่งน้ำ
- ฝักระวังน้ำน้อย 3 แหล่งน้ำ
- วิกฤติน้ำน้อย 2 แหล่งน้ำ



ปริมาณน้ำปัจจุบัน 42.2 ล้าน ลบ.ม.  
คิดเป็นร้อยละ 50.6 ของความจุเก็บกัก  
**แนวโน้ม ลดลง**

ระดับ (ม.รทก)	ปริมาตร (ล้าน ลบ.ม.)	ปริมาตร (%)
---------------	----------------------	-------------

★ สท. 5  
★ สท. 11

**ลุ่มน้ำมูล**



# รายงานสถานการณ์ปริมาณน้ำแหล่งน้ำขนาดเล็ก ประจำวันที่ 25 พ.ค. 2566



## กองวิเคราะห์และประเมินสถานการณ์น้ำ กรมทรัพยากรน้ำ

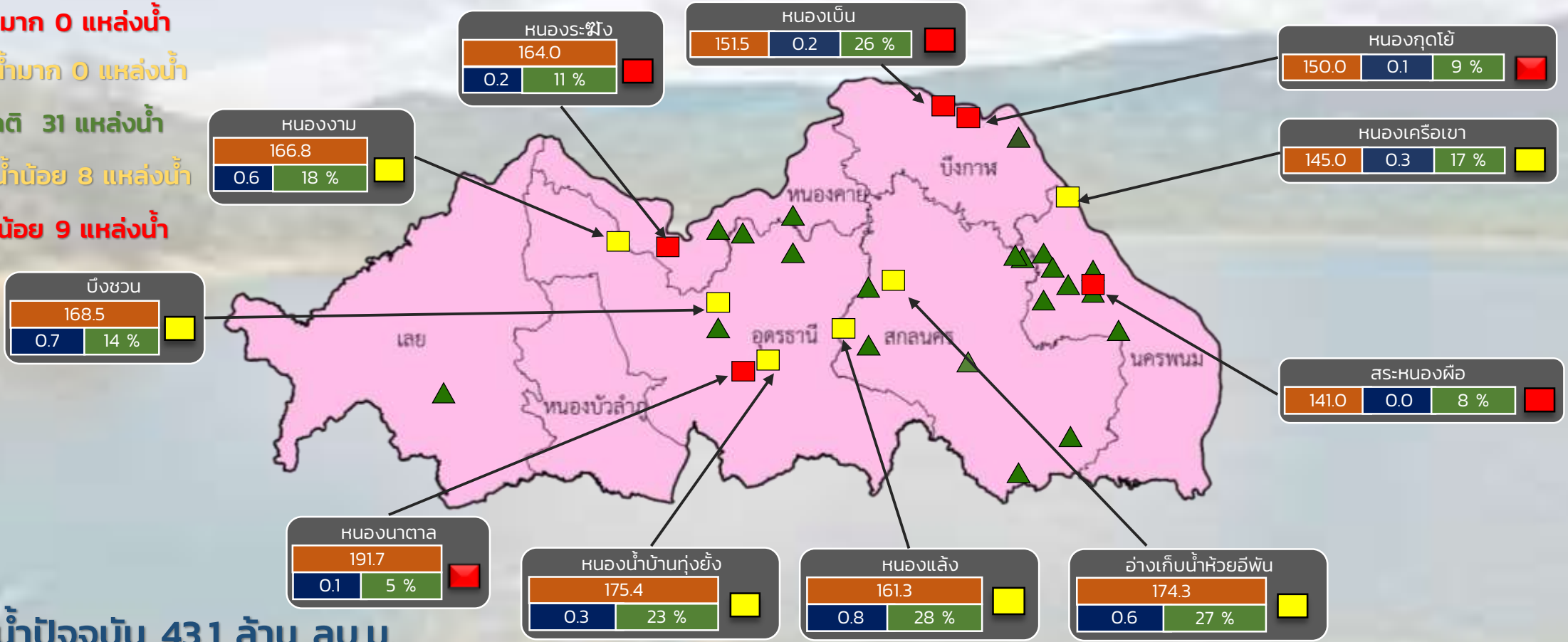
▲ วิกฤติน้ำมาก 0 แหล่งน้ำ

▲ เฝ้าระวังน้ำมาก 0 แหล่งน้ำ

▲ เกณฑ์ปกติ 31 แหล่งน้ำ

■ เฝ้าระวังน้ำน้อย 8 แหล่งน้ำ

■ วิกฤติน้ำน้อย 9 แหล่งน้ำ



ปริมาณน้ำปัจจุบัน 43.1 ล้าน ลบ.ม.

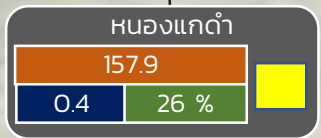
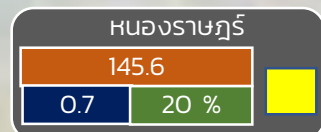
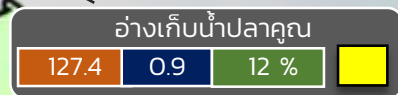
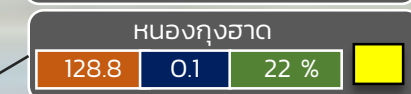
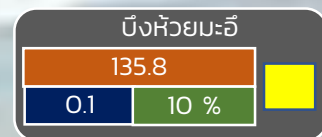
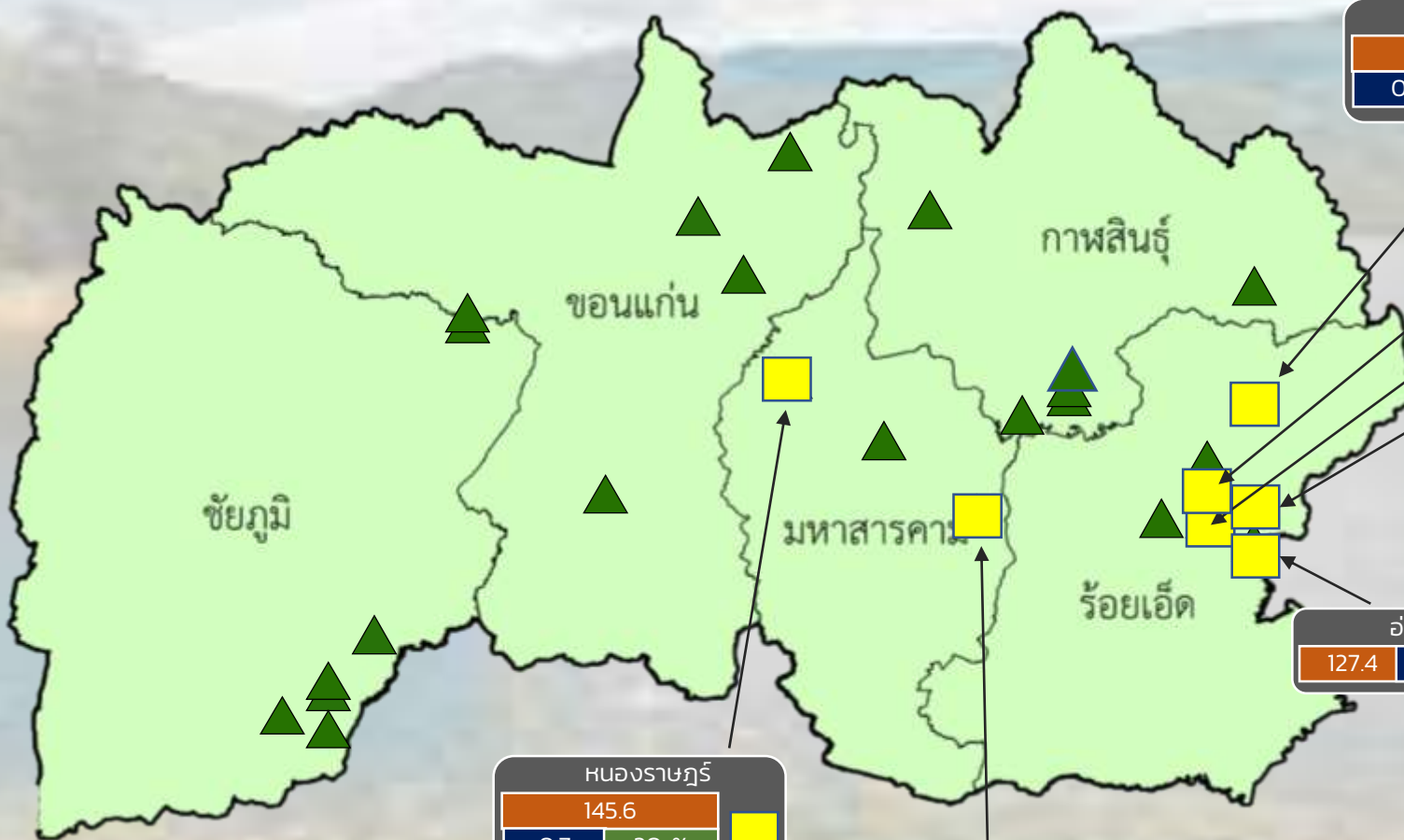
คิดเป็นร้อยละ 37.4 ของความจุเก็บกัก

แนวโน้ม คงที่

ระดับ (ม.รทก.)	ปริมาตร (ล้าน ลบ.ม.)	ปริมาตร (%)
■	■	■

# รายงานสถานการณ์ปริมาณน้ำแหล่งน้ำขนาดเล็ก ประจำวันที่ 25 พ.ค. 2566

กองวิเคราะห์และประเมินสถานการณ์น้ำ กรมทรัพยากรน้ำ



- ▲ วิกฤติน้ำมาก 0 แหล่งน้ำ
- ▲ เฝ้าระวังน้ำมาก 0 แหล่งน้ำ
- ▲ เกณฑ์ปกติ 31 แหล่งน้ำ
- เฝ้าระวังน้ำน้อย 7 แหล่งน้ำ
- วิกฤติน้ำน้อย 2 แหล่งน้ำ

ปริมาณน้ำปัจจุบัน 43.4 ล้าน ลบ.ม.  
คิดเป็นร้อยละ 50.5 ของความจุเก็บกัก

แนวโน้ม **คงที่**

สำนักงานทรัพยากรน้ำที่ 4

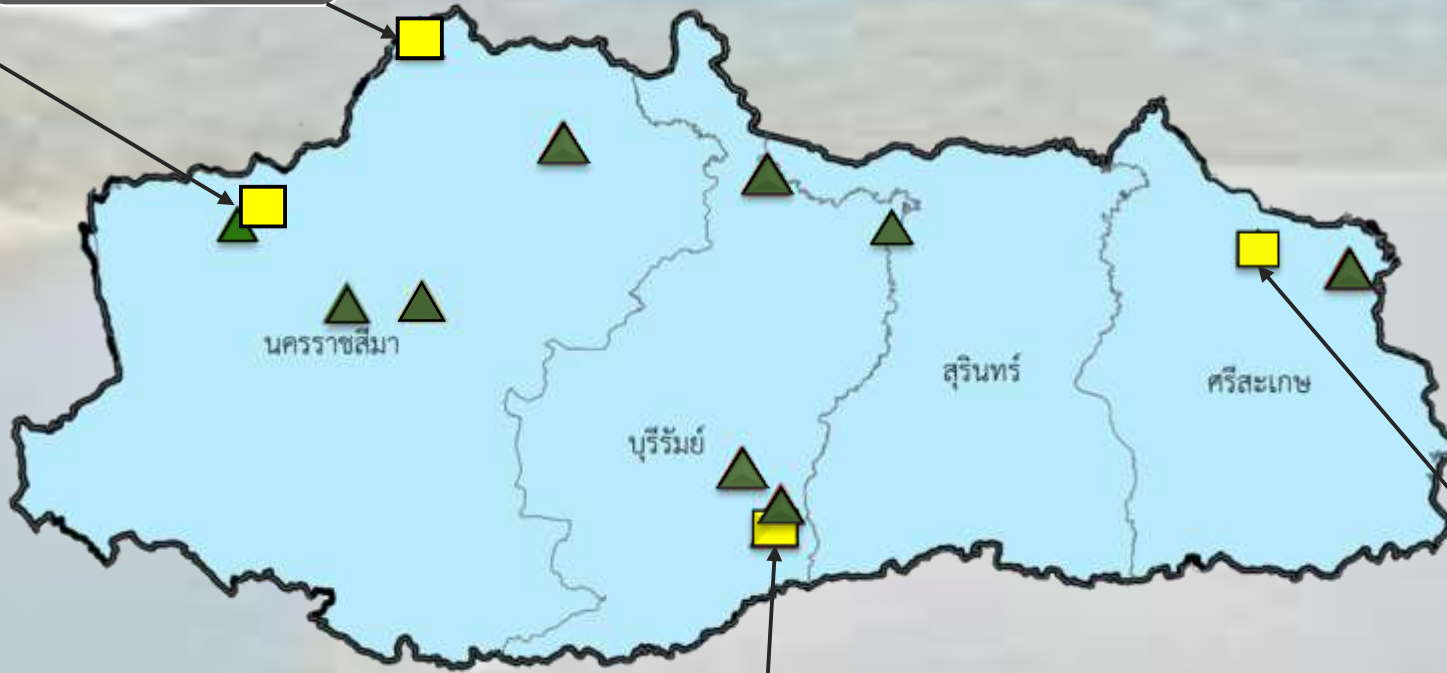
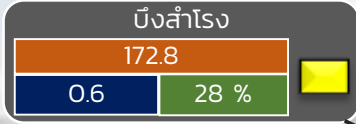
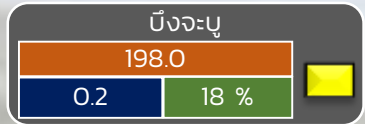
ระดับ (ม.รทก)	ปริมาณ (ล้าน ลบ.ม.)	ปริมาณ (%)
---------------	---------------------	------------



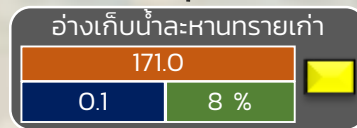
# รายงานสถานการณ์ปริมาณน้ำแหล่งน้ำขนาดเล็ก ประจำวันที่ 25 พ.ค. 2566



## กองวิเคราะห์และประเมินสถานการณ์น้ำ กรมทรัพยากรน้ำ



- ▲ วิกฤติน้ำมาก 0 แหล่งน้ำ
- ▲ ฝั้าระวังน้ำมาก 0 แหล่งน้ำ
- ▲ เกณฑ์ปกติ 21 แหล่งน้ำ
- ฝั้าระวังน้ำน้อย 4 แหล่งน้ำ
- วิกฤติน้ำน้อย 2 แหล่งน้ำ



ปริมาณน้ำปัจจุบัน 37.1 ล้าน ลบ.ม.

คิดเป็นร้อยละ 49.3 ของความจุเก็บกัก

**แนวโน้ม คงที่**

ระดับ (ม.รทก)	ปริมาตร (ล้าน ลบ.ม.)	ปริมาตร (%)
---------------	----------------------	-------------



# รายงานสถานการณ์ปริมาณน้ำแหล่งน้ำขนาดเล็ก ประจำวันที่ 25 พ.ค. 2566



กองวิเคราะห์และประเมินสถานการณ์น้ำ กรมทรัพยากรน้ำ



- ▲ วิกฤติน้ำมาก 0 แหล่งน้ำ
- ▲ ฝักระวังน้ำมาก 0 แหล่งน้ำ
- ▲ เกณฑ์ปกติ 11 แหล่งน้ำ
- ฝักระวังน้ำน้อย 0 แหล่งน้ำ
- วิกฤติน้ำน้อย 0 แหล่งน้ำ

ปริมาณน้ำปัจจุบัน 14.4 ล้าน ลบ.ม.  
คิดเป็นร้อยละ 58.3 ของความจุเก็บกัก

แนวโน้ม **ลดลง**

ระดับ (ม.สทก)	ปริมาตร (ล้าน ลบ.ม.)	ปริมาตร (%)
------------------	-------------------------	----------------

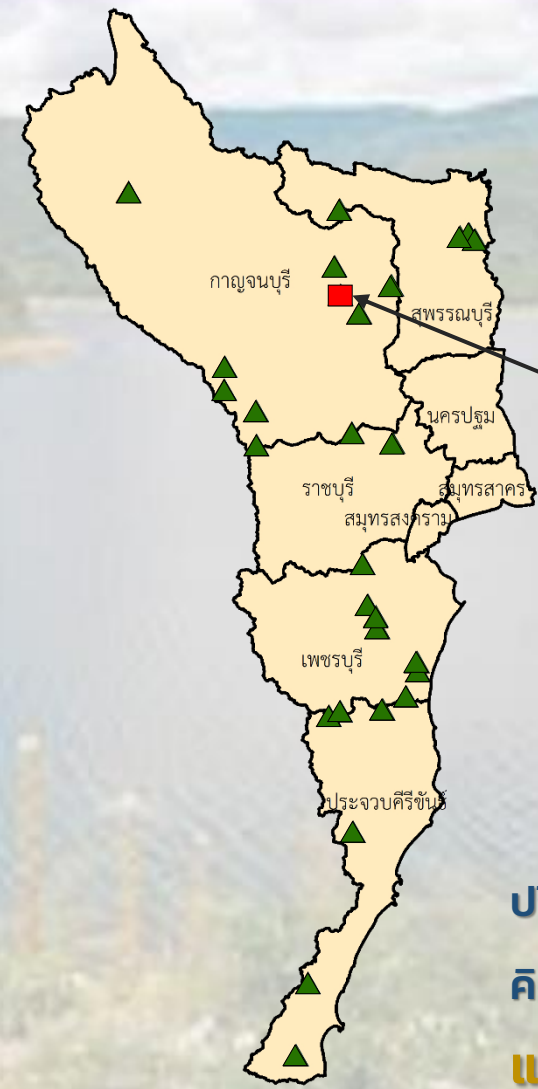


# รายงานสถานการณ์ปริมาณน้ำแหล่งน้ำขนาดเล็ก ประจำวันที่ 25 พ.ค. 2566



## กองวิเคราะห์และประเมินสถานการณ์น้ำ กรมทรัพยากรน้ำ

- ▲ **วิกฤติน้ำมาก 0 แหล่งน้ำ**
- ▲ **เฝ้าระวังน้ำมาก 0 แหล่งน้ำ**
- ▲ **เกณฑ์ปกติ 27 แหล่งน้ำ**
- **เฝ้าระวังน้ำน้อย 0 แหล่งน้ำ**
- **วิกฤติน้ำน้อย 1 แหล่งน้ำ**



อ่างเก็บน้ำเขาช่องอินทรีย์

150.0	
0.04	11 %

ปริมาณน้ำปัจจุบัน 19.7 ล้าน ลบ.ม.  
คิดเป็นร้อยละ 56.0 ของความจุเก็บกัก  
**แนวโน้ม คงที่**

ระดับ (บ.รณ)	ปริมาตร (ล้าน ลบ.ม.)	ปริมาตร (%)

■ สกน. 7

**ภาคตะวันตก**

รายงานสถานการณ์น้ำ  
รายลุ่มน้ำ





## รายงานสถานการณ์ลุ่มน้ำโขงเหนือ วันที่ 25 พฤษภาคม 2566

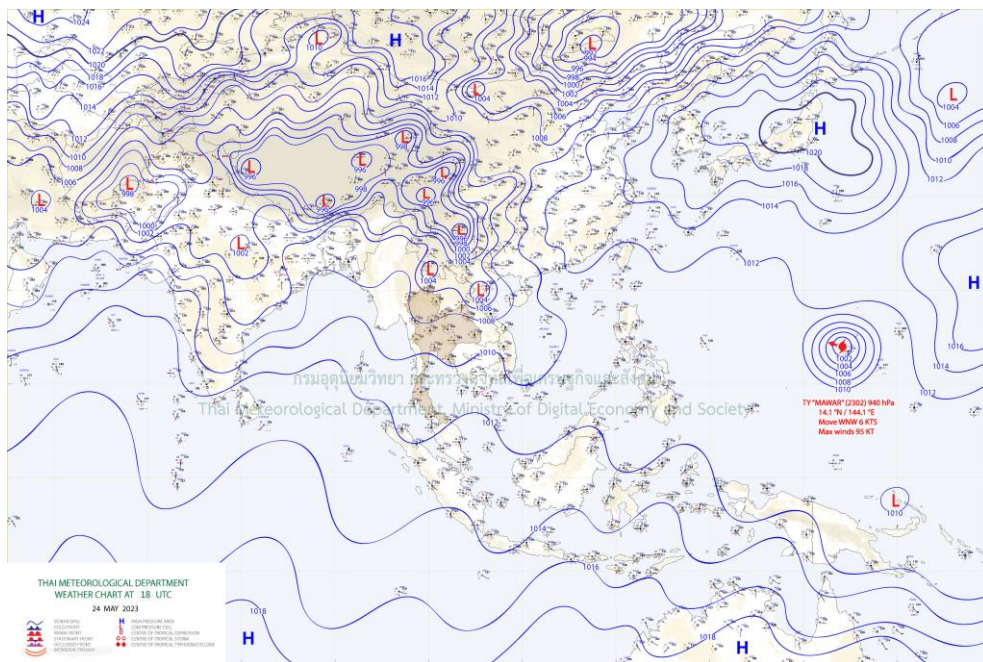
### 1) สภาพภูมิอากาศ (ที่มา : กรมอุตุนิยมวิทยา)

#### สภาพอากาศวันนี้

พยากรณ์อากาศ 24 ชั่วโมงข้างหน้า มรสุมตะวันตกเฉียงใต้พัดปกคลุมทะเลอันดามัน ประเทศไทย และอ่าวไทย ประกอบกับมีหย่อมความกดอากาศต่ำปกคลุมบริเวณประเทศเวียดนามตอนบนและอ่าวตังเกี๋ย ลักษณะเช่นนี้ทำให้ประเทศไทยมีฝนฟ้าคะนอง กับมีลมกระโชกแรงเกิดขึ้นได้บางพื้นที่ โดยมีฝนตกหนักบางแห่งในภาคเหนือ ภาคตะวันออกเฉียงเหนือ และภาคตะวันออก แต่ยังคงมีอากาศร้อนในตอนกลางวัน ขอให้ประชาชนระวังอันตรายจากฝนฟ้าคะนองและลมกระโชกแรง รวมทั้งดูแลรักษาสุขภาพเนื่องจากสภาพอากาศที่เปลี่ยนแปลง สำหรับคลื่นลมบริเวณทะเลอันดามันมีกำลังปานกลาง โดยมีคลื่นสูง 1-2 เมตร บริเวณที่มีฝนฟ้าคะนองคลื่นสูงมากกว่า 2 เมตร ขอให้ชาวเรือบริเวณทะเลอันดามันและอ่าวไทยเดินเรือด้วยความระมัดระวังและหลีกเลี่ยงการเดินเรือในบริเวณที่มีฝนฟ้าคะนองในระยะนี้ไว้ด้วย อนึ่ง ในช่วงวันที่ 27 - 30 พ.ค. 66 มรสุมตะวันตกเฉียงใต้ที่พัดปกคลุมทะเลอันดามัน ประเทศไทย และอ่าวไทย จะมีกำลังแรงขึ้น ประกอบกับมีหย่อมความกดอากาศต่ำที่ปกคลุมชายฝั่งประเทศเวียดนามตอนกลางจะเคลื่อนผ่านประเทศไทยลงสู่อ่าวมะตะบัน ลักษณะเช่นนี้ทำให้ประเทศไทยมีฝนเพิ่มขึ้น โดยมีฝนตกหนักถึงหนักมากบางพื้นที่ สำหรับคลื่นลมบริเวณทะเลอันดามันและอ่าวไทยจะมีกำลังแรงขึ้น โดยทะเลอันดามันมีคลื่นสูง 2-3 เมตร บริเวณที่มีฝนฟ้าคะนองคลื่นสูงมากกว่า 3 เมตร ส่วนอ่าวไทยมีคลื่นสูง 1-2 เมตร บริเวณที่มีฝนฟ้าคะนองคลื่นสูงมากกว่า 2 เมตร

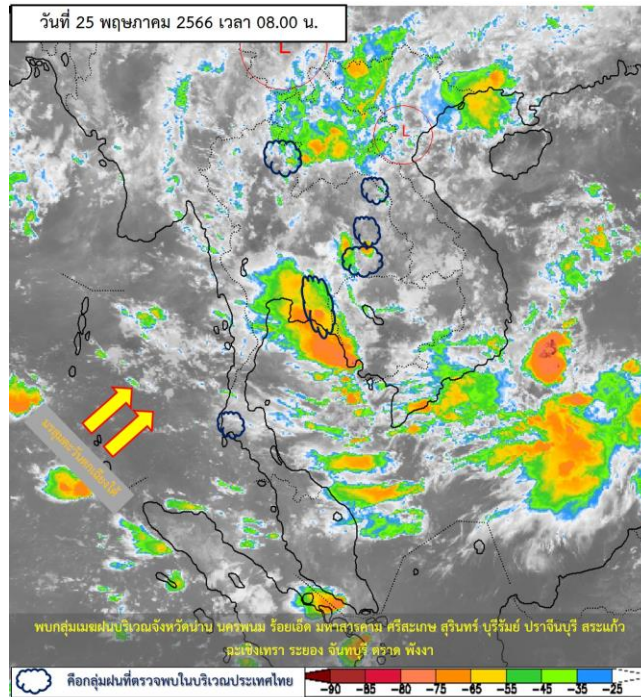
#### สภาพอากาศภาคเหนือ (เวลา 6:00 น.วันนี้ - 6:00 น.วันพรุ่งนี้)

มีฝนฟ้าคะนอง ร้อยละ 40 ของพื้นที่ กับมีฝนตกหนักและมีลมกระโชกแรงบางแห่ง บริเวณจังหวัดเชียงราย พะเยา น่าน แพร่ อุตรดิตถ์ กำแพงเพชร พิจิตร พิษณุโลก และเพชรบูรณ์ โดยมีอากาศร้อนในตอนกลางวัน อุณหภูมิต่ำสุด 23-27 องศาเซลเซียส อุณหภูมิสูงสุด 36-39 องศาเซลเซียส ลมตะวันตกเฉียงใต้ ความเร็ว 10-20 กม./ชม.

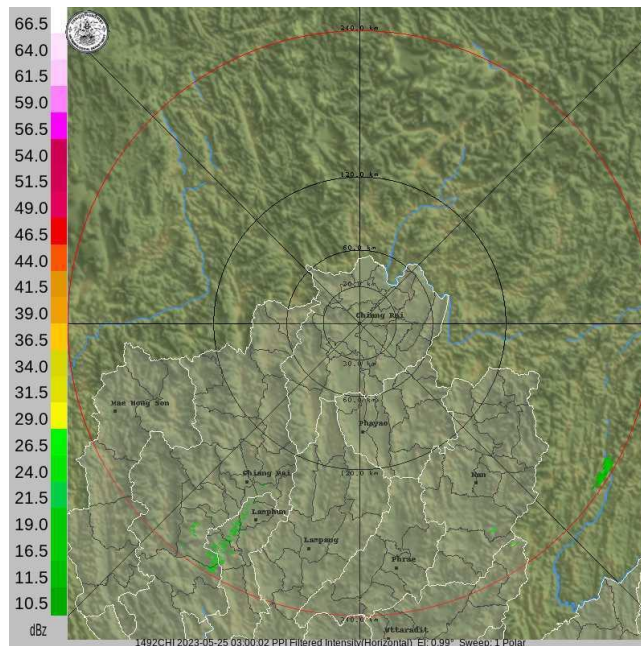


แผนที่อากาศ

## รายงานสถานการณ์ลุ่มน้ำโขงเหนือ วันที่ 25 พฤษภาคม 2566



ภาพถ่ายดาวเทียม



เรดาร์ตรวจอากาศ

ภาพดาวเทียม : พบกลุ่มเมฆฝนบริเวณจังหวัดน่าน นครพนม ร้อยเอ็ด มหาสารคาม ศรีสะเกษ สุรินทร์ บุรีรัมย์ ปราจีนบุรี สระแก้ว ฉะเชิงเทรา ระยอง จันทบุรี ตราด พังงา

ภาพเรดาร์ : ไม่พบกลุ่มเมฆฝนบริเวณภาคเหนือ



# ระบบติดตามสถานการณ์น้ำทางไกลอัตโนมัติ

กองวิเคราะห์และประเมินสถานการณ์น้ำ กรมทรัพยากรน้ำ กระทรวงทรัพยากรธรรมชาติและสิ่งแวดล้อม  
180/3 ถนนพระรามที่ 6 ซอย 34 แขวงสามเสนใน เขตพญาไท กรุงเทพมหานคร 10400 โทรศัพท์ 0 2271 6000  
<http://tele-kokkhong.dwr.go.th>



## รายงานสถานการณ์ลุ่มน้ำโขงเหนือ วันที่ 25 พฤษภาคม 2566

### 2) สรุปสถานการณ์ฝน

สรุปสถานการณ์ฝนในพื้นที่ลุ่มน้ำโขงเหนือ จากข้อมูลตรวจวัดปริมาณน้ำฝนของสถานีโทรมาตรของระบบติดตามสถานการณ์น้ำทางไกลอัตโนมัติ กรมทรัพยากรน้ำ สະสม 24 ชั่วโมง ระหว่างวันที่ 24 พฤษภาคม 2566 เวลา 07:00 น. ถึงวันที่ 25 พฤษภาคม 2566 เวลา 07:00 น. และข้อมูลคาดการณ์ปริมาณน้ำฝนสະสม ดังแสดงในตารางนี้

สถานีโทรมาตร	ที่ตั้ง	ปริมาณฝนตรวจวัดสະสม (มม.)			ปริมาณฝนคาดการณ์ล่วงหน้า (มม.)		
		ฝนเมื่อวาน	ฝน 2 วัน	ฝน 3 วัน	วันนี้	1 วัน	2 วัน
TC030226 โรงเรียนไชยปราการ	ต.หนองบัว อ.ไชยปราการ จ.เชียงใหม่	0.00	0.00	0.00	0.00	0.00	0.00
TC030114 สะพานพ่อขุนเม็งรายมหาราช	ต.แม่ยาว อ.เมืองเชียงราย จ.เชียงราย	0.00	0.00	0.00	0.00	0.00	0.00
TC030317 สะพานบ้านสันมะเค็ด	ต.เวียงกาหลง อ.เวียงป่าเป้า จ.เชียงราย	0.00	0.00	0.00	0.00	0.00	0.00
TC020510 โรงเรียนอนุบาลดอกคำใต้ (ชุมชนสันช้างหิน)	ต.บุญเกิด อ.ดอกคำใต้ จ.พะเยา	2.00	0.00	0.00	2.00	0.00	0.00
TC020511 โรงเรียนบ้านร่องปอ	ต.ดงเจน อ.ภูพานยาว จ.พะเยา	0.00	0.00	0.00	0.00	0.00	0.00
TC020603 โรงเรียนบ้านหนองบัว	ต.เมืองพาน อ.พาน จ.เชียงราย	10.50	0.00	0.00	10.50	0.00	0.00
TC020512 สะพานพระธรรมมิกราช	ต.ห้วยลาน อ.ดอกคำใต้ จ.พะเยา	0.00	0.00	0.00	0.00	0.00	0.00
TC020705 โรงเรียนบ้านห้วยวน (เชิงค่านาคโรวาท)	ต.ห้วยวน อ.เชียงคำ จ.พะเยา	5.50	0.00	0.00	5.50	0.00	0.00
TC020805 สะพานบ้านป่าช้า	ต.เม็ງราย อ.พญาเม็ງราย จ.เชียงราย	1.00	0.00	0.00	1.00	0.00	0.00
TC020309 สะพานบ้านแม่คำสบเป็น	ต.แม่คำ อ.แม่จัน จ.เชียงราย	0.00	1.50	1.50	0.00	0.00	0.00
STN0043 บ้านแม่แวน	ต.บ่อสลี อ.ฮอด จ.เชียงใหม่	1.00	1.00	1.00	1.00	0.00	0.00
STN0047 บ้านแม่แอบ	ต.บ้านแซว อ.เชียงแสน จ.เชียงราย	9.50	9.50	9.50	8.50	0.00	0.00
STN0190 บ้านดอยมด	ต.แม่เจดีย์ใหม่ อ.เวียงป่าเป้า จ.เชียงราย	9.00	13.50	94.50	9.00	0.00	0.00
STN0192 บ้านปายางอาซ่า	ต.แม่ฟ้าหลวง อ.แม่ฟ้าหลวง จ.เชียงราย	8.00	8.00	8.00	4.00	0.00	0.00
STN0202 บ้านปางอั้น	ต.ป่าเม็ງ อ.ดอยสะเก็ด จ.เชียงใหม่	13.00	13.00	13.00	13.00	0.00	0.00
STN0235 บ้านกิวกาญจน์	ต.ริมโขง อ.เชียงของ จ.เชียงราย	2.00	2.00	2.00	2.00	0.00	0.00
STN0238 บ้านผาดั้ง	ต.ปอ อ.เวียงแก่น จ.เชียงราย	2.00	2.00	2.00	2.00	0.00	0.00
STN0242 บ้านฮวก	ต.ภูซาง อ.ภูซาง จ.พะเยา	6.00	6.00	6.00	6.00	0.00	0.00



# ระบบติดตามสถานการณ์น้ำทางไกลอัตโนมัติ

กองวิเคราะห์และประเมินสถานการณ์น้ำ กรมทรัพยากรน้ำ กระทรวงทรัพยากรธรรมชาติและสิ่งแวดล้อม

180/3 ถนนพระรามที่ 6 ซอย 34 แขวงสามเสนใน เขตพญาไท กรุงเทพมหานคร 10400 โทรศัพท์ 0 2271 6000

<http://tele-kokkhong.dwr.go.th>



## รายงานสถานการณ์ลุ่มน้ำโขงเหนือ วันที่ 25 พฤษภาคม 2566

สถานีโทรมาตร	ที่ตั้ง	ปริมาณฝนตรวจวัดสะสม (มม.)			ปริมาณฝนคาดการณ์ล่วงหน้า (มม.)		
		ฝนเมื่อวาน	ฝน 2 วัน	ฝน 3 วัน	วันนี้	1 วัน	2 วัน
STN0243 บ้านต้นผึ้ง	ต.ร่มเย็น อ.เชียงคำ จ.พะเยา	22.00	22.00	22.00	22.00	0.00	0.00
STN0244 บ้านน้ำลาว	ต.แม่ลาว อ.เชียงคำ จ.พะเยา	8.50	8.50	8.50	8.50	0.00	0.00
STN0245 บ้านกาญจนา	ต.แม่ลาว อ.เชียงคำ จ.พะเยา	1.00	1.00	1.00	1.00	0.00	0.00
STN0252 บ้านขุนกลาง	ต.บ้านหลวง อ.จอมทอง จ.เชียงใหม่	1.00	8.50	11.00	1.00	0.00	0.00
STN0312 บ้านขุนลาว	ต.แม่เจดีย์ใหม่ อ.เวียงป่าเป้า จ.เชียงราย	27.50	27.50	27.50	27.50	0.00	0.00
STN0344 บ้านปางมะโอ	ต.ผาช้างน้อย อ.ปง จ.พะเยา	3.00	3.00	3.00	3.00	0.00	0.00
STN0364 บ้านดอนทิ	ต.ริมโขง อ.เชียงของ จ.เชียงราย	2.00	2.00	2.00	2.00	0.00	0.00
STN0380 บ้านโป่งน้ำร้อน	ต.แม่เจดีย์ใหม่ อ.เวียงป่าเป้า จ.เชียงราย	0.50	1.00	9.00	0.50	0.00	0.00
STN0381 บ้านป่าซางพัฒนา	ต.แม่เจดีย์ อ.เวียงป่าเป้า จ.เชียงราย	1.00	1.50	2.00	1.00	0.00	0.00
STN0382 บ้านแม่ฉางข้าว	ต.ป่าจั่ว อ.เวียงป่าเป้า จ.เชียงราย	11.50	11.50	11.50	11.50	0.00	0.00
STN0389 บ้านสันตันเปา	ต.แม่เงิน อ.เชียงแสน จ.เชียงราย	2.00	2.00	2.00	2.00	0.00	0.00
STN0396 บ้านแม่ลาก	ต.ท่าข้าวเปลือก อ.แม่จัน จ.เชียงราย	1.50	1.50	1.50	1.50	0.00	0.00
STN0591 บ้านปางแพน	ต.ป่าเมียง อ.ดอยสะเก็ด จ.เชียงใหม่	5.50	7.00	7.00	5.50	0.00	0.00
STN0607 บ้านดินธาตุ	ต.ป่าไทร อ.พร้าว จ.เชียงใหม่	1.50	10.50	16.00	1.50	0.00	0.00
STN0619 บ้านขุนเมืองงาม	ต.ป่าจั่ว อ.เวียงป่าเป้า จ.เชียงราย	0.50	0.50	0.50	0.50	0.00	0.00
STN0626 บ้านสบสา	ต.ร่มเย็น อ.เชียงคำ จ.พะเยา	9.00	9.00	9.00	9.00	0.00	0.00
STN0627 บ้านสา	ต.ทุ่งกล้วย อ.ภูซาง จ.พะเยา	10.50	10.50	10.50	10.50	0.00	0.00
STN0789 บ้านห้วยโป่งผาลาด	ต.แม่เจดีย์ใหม่ อ.เวียงป่าเป้า จ.เชียงราย	13.00	13.00	13.50	13.00	0.00	0.00
STN0856 บ้านหนองเลา	ต.ภูซาง อ.ภูซาง จ.พะเยา	2.50	2.50	2.50	2.50	0.00	0.00
STN0857 บ้านแม่ต๋อมใน	ต.สันป่าม่วง อ.เมืองพะเยา จ.พะเยา	1.50	1.50	1.50	1.50	0.00	0.00
STN0860 บ้านทุ่งทราย	ต.เวียง อ.เชียงของ จ.เชียงราย	4.00	4.00	4.00	4.00	0.00	0.00
STN0861 บ้านน้ำม้าเหนือ	ต.สถาน อ.เชียงของ จ.เชียงราย	0.50	0.50	0.50	0.50	0.00	0.00
STN0863 บ้านดอน	ต.ปอ อ.เวียงแก่น จ.เชียงราย	12.00	12.00	12.00	12.00	0.00	0.00
STN0873 บ้านลุง	ต.ศรีดอนชัย อ.เชียงของ จ.เชียงราย	1.00	1.00	1.00	1.00	0.00	0.00



# ระบบติดตามสถานการณ์น้ำทางไกลอัตโนมัติ

กองวิเคราะห์และประเมินสถานการณ์น้ำ กรมทรัพยากรน้ำ กระทรวงทรัพยากรธรรมชาติและสิ่งแวดล้อม  
180/3 ถนนพระรามที่ 6 ซอย 34 แขวงสามเสนใน เขตพญาไท กรุงเทพมหานคร 10400 โทรศัพท์ 0 2271 6000  
<http://tele-kokkhong.dwr.go.th>



## รายงานสถานการณ์ลุ่มน้ำโขงเหนือ วันที่ 25 พฤษภาคม 2566

สถานีโทรมาตร	ที่ตั้ง	ปริมาณฝนตรวจวัดสะสม (มม.)			ปริมาณฝนคาดการณ์ล่วงหน้า (มม.)		
		ฝนเมื่อวาน	ฝน 2 วัน	ฝน 3 วัน	วันนี้	1 วัน	2 วัน
STN0916 บ้านผาแล	ต.ปอ อ.เวียงแก่น จ.เชียงราย	2.00	2.00	2.00	2.00	0.00	0.00
STN1096 บ้านทุ่ง	ต.บ้านแซว อ.เชียงแสน จ.เชียงราย	16.50	16.50	16.50	16.50	0.00	0.00
STN1110 บ้านแม่หวาน	ต.ป่าเมี่ยง อ.ดอยสะเก็ด จ.เชียงใหม่	5.50	9.50	12.00	5.50	0.00	0.00
STN1121 บ้านทุ่งบวกข้าว	ต.แม่ปิง อ.พร้าว จ.เชียงใหม่	0.50	0.50	0.50	0.50	0.00	0.00
STN1139 บ้านห้วยข่อยหล่อ	ต.บ้านแซว อ.เชียงแสน จ.เชียงราย	23.00	23.00	23.00	23.00	0.00	0.00
STN1145 บ้านศรีบุญเรือง	ต.หนองป่าก่อ อ.ดอยหลวง จ.เชียงราย	4.00	4.00	4.00	4.00	0.00	0.00
STN1157 บ้านม่วงคำ	ต.นางแล อ.เมืองเชียงราย จ.เชียงราย	2.00	5.50	11.00	1.00	0.00	0.00
STN1305 บ้านแม่ทวย	ต.ออย อ.ปง จ.พะเยา	7.00	7.00	7.00	7.00	0.00	0.00
STN1308 บ้านปางมะภาค	ต.แม่เจดีย์ อ.เวียงป่าเป้า จ.เชียงราย	27.50	27.50	27.50	27.50	0.00	0.00
STN1309 บ้านร้อง	ต.แม่เจดีย์ใหม่ อ.เวียงป่าเป้า จ.เชียงราย	0.50	3.00	5.00	0.50	0.00	0.00
STN1316 บ้านแม่วังช้าง	ต.พระธาตุซิงแกง อ.จุน จ.พะเยา	7.00	7.00	7.00	7.00	0.00	0.00
STN1350 บ้านห้วยหม้อ	ต.บ้านต๋อน อ.เมืองพะเยา จ.พะเยา	0.50	0.50	0.50	0.50	0.00	0.00
STN1361 บ้านดง	ต.ดงสุวรรณ อ.ดอกคำใต้ จ.พะเยา	3.50	3.50	3.50	3.50	0.00	0.00
STN1377 บ้านด้าโน	ต.บ้านด้า อ.เมืองพะเยา จ.พะเยา	1.50	1.50	1.50	1.50	0.00	0.00
STN1383 บ้านตุ้มเหนือ	ต.ท่าจำปี อ.เมืองพะเยา จ.พะเยา	0.50	0.50	0.50	0.50	0.00	0.00
STN1436 บ้านปางอุ้ง	ต.แม่ศึก อ.แม่แจ่ม จ.เชียงใหม่	12.00	17.50	17.50	8.50	0.00	0.00
STN1453 บ้านคะแนง	ต.แม่ลาว อ.เชียงคำ จ.พะเยา	0.50	0.50	0.50	0.50	0.00	0.00
STN1462 บ้านแม่โงงเข้า	ต.วาวี อ.แม่สรวย จ.เชียงราย	0.50	1.00	1.00	0.50	0.00	0.00
STN1547 บ้านขุนแม่รวม	ต.แจ่มหลวง อ.กัลยาณิวัฒนา จ.เชียงใหม่	4.00	4.00	4.00	0.50	0.00	0.00
STN1858 บ้านปางถ้ำ	ต.ร่มเย็น อ.เชียงคำ จ.พะเยา	3.00	3.00	3.00	3.00	0.00	0.00
STN1859 บ้านประชาภักดี (บ้านห้วยป้อม)	ต.ร่มเย็น อ.เชียงคำ จ.พะเยา	1.50	1.50	1.50	1.50	0.00	0.00
STN1863 บ้านปางค่าเหนือ	ต.ผาช้างน้อย อ.ปง จ.พะเยา	1.50	1.50	1.50	1.50	0.00	0.00
STN1865 บ้านน้ำฮาก	ต.จิม อ.ปง จ.พะเยา	1.50	1.50	1.50	1.50	0.00	0.00

หมายเหตุ : สถานี Early Warning พบสถานีที่มีฝนตก 55 สถานี



# ระบบติดตามสถานการณ์น้ำทางไกลอัตโนมัติ

กองวิเคราะห์และประเมินสถานการณ์น้ำ กรมทรัพยากรน้ำ กระทรวงทรัพยากรธรรมชาติและสิ่งแวดล้อม  
180/3 ถนนพระรามที่ 6 ซอย 34 แขวงสามเสนใน เขตพญาไท กรุงเทพมหานคร 10400 โทรศัพท์ 0 2271 6000  
<http://tele-kokkhong.dwr.go.th>



## รายงานสถานการณ์ลุ่มน้ำโขงเหนือ วันที่ 25 พฤษภาคม 2566

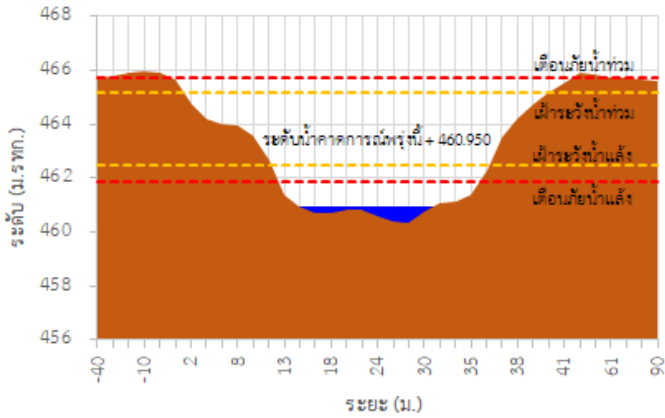
### 3) สรุประดับน้ำรายวัน

สรุปสถานการณ์น้ำในพื้นที่ลุ่มน้ำโขงเหนือ จากข้อมูลตรวจวัดระดับน้ำของสถานีโทรมาตรโครงการพัฒนาระบบพยากรณ์และเตือนภัยทรัพยากรน้ำ กรมทรัพยากรน้ำ ณ เวลา 07:00 น. ของวันที่ 25 พฤษภาคม 2566 และข้อมูลระดับน้ำคาดการณ์จากแบบจำลองคณิตศาสตร์ ดังแสดงในตารางนี้

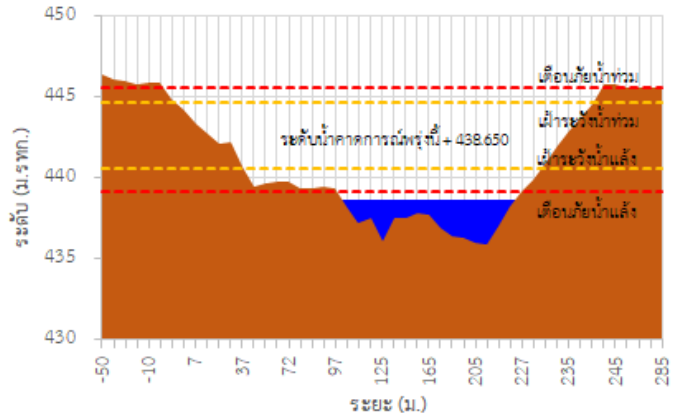
สถานีโทรมาตร	ที่ตั้ง	ระดับเตือนภัย (ม.รทก.)	ข้อมูลระดับน้ำตรวจวัด		ระดับน้ำคาดการณ์ล่วงหน้า (ม.รทก.)			
			เมื่อวาน	วันนี้	1 วัน	2 วัน	3 วัน	แนวโน้ม
TC030227 สะพานบ้านสบมาว	ต.เวียง อ.ฝาง จ.เชียงใหม่	465.76	461.05	460.98	460.95	460.94	460.93	คงที่ ▶
TC030113 สะพานมิตรภาพแม่น้ำนาง-ท่าตอน	ต.แม่ปาง อ.แม่สาย จ.เชียงใหม่	445.58	438.67	438.66	438.65	438.64	438.63	คงที่ ▶
TC030114 สะพานพ่อขุนเม็งรายมหาราช	ต.แม่ยาว อ.เมืองเชียงราย จ.เชียงราย	400.94	393.20	393.18	393.17	393.16	393.15	คงที่ ▶
TC030317 สะพานบ้านสันมะเค็ด	ต.เวียงกาหลง อ.เวียงป่าเป้า จ.เชียงราย	561.04	555.20	555.20	555.20	555.20	555.20	คงที่ ▶
TC030318 สะพานบ้านป่ารวก	ต.ธารทอง อ.พาน จ.เชียงราย	424.53	416.49	416.49	416.49	416.49	416.49	คงที่ ▶
TC030115 สะพานสบกก	ต.บ้านแซว อ.เชียงแสน จ.เชียงราย	365.03	354.88	354.88	354.88	354.88	354.88	คงที่ ▶
TC020512 สะพานพระธรรมมิกราช	ต.ห้วยลาน อ.ดอกคำใต้ จ.พะเยา	376.45	370.81	370.73	370.70	370.69	370.68	คงที่ ▶
TC020805 สะพานบ้านป่าข่า	ต.เม็งราย อ.พญาเม็งราย จ.เชียงราย	359.18	350.61	350.61	350.61	350.61	350.61	คงที่ ▶
TC020903 สะพานบ้านหล้ายาง	ต.หล้ายาง อ.เวียงแก่น จ.เชียงราย	361.50	358.26	358.29	358.31	358.32	358.33	คงที่ ▶
TC020309 สะพานบ้านแม่คำสบเปิน	ต.แม่คำ อ.แม่จัน จ.เชียงราย	402.95	396.28	396.28	396.28	396.28	396.28	คงที่ ▶

## รายงานสถานการณ์ลุ่มน้ำโขงเหนือ วันที่ 25 พฤษภาคม 2566

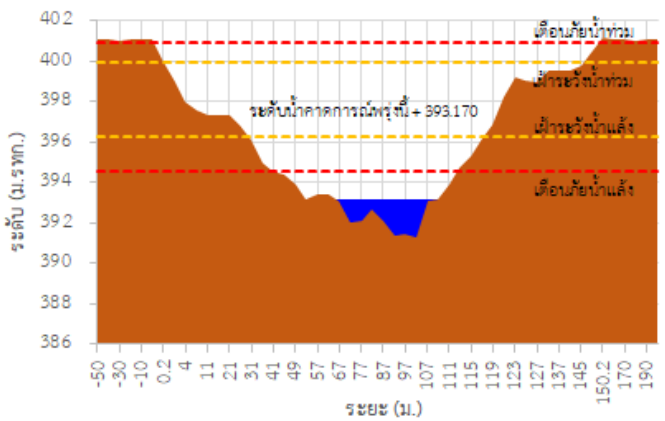
TC030227 สะพานบ้านสมมา



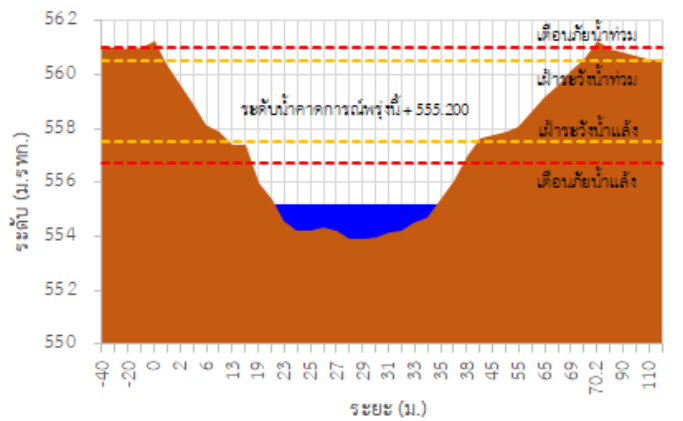
TC030113 สะพานมิตรภาพแม่ลาวง-ท่าตอน



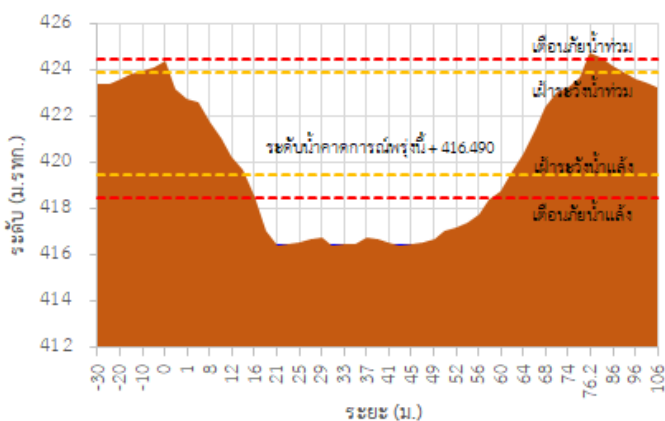
TC030114 สะพานพ่อยืนเมืองรามหาราช



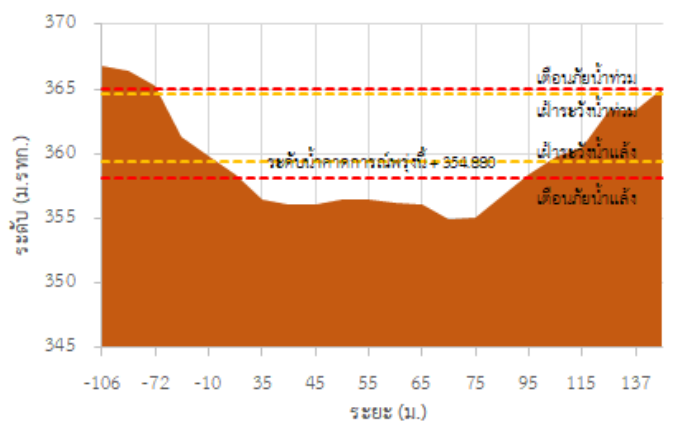
TC030317 สะพานบ้านสันมะเค็ด



TC030318 สะพานบ้านป่ารวก

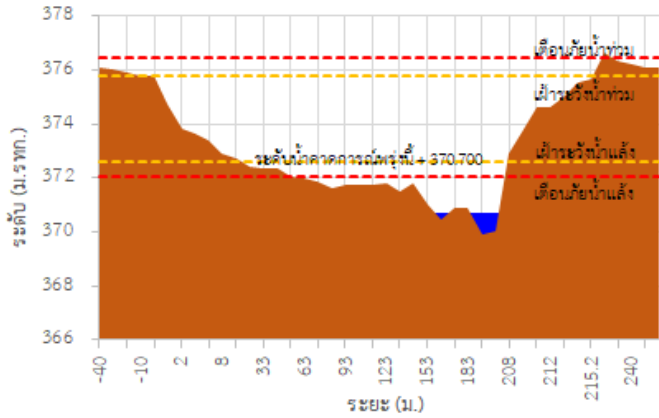


TC030115 สะพานสบกก

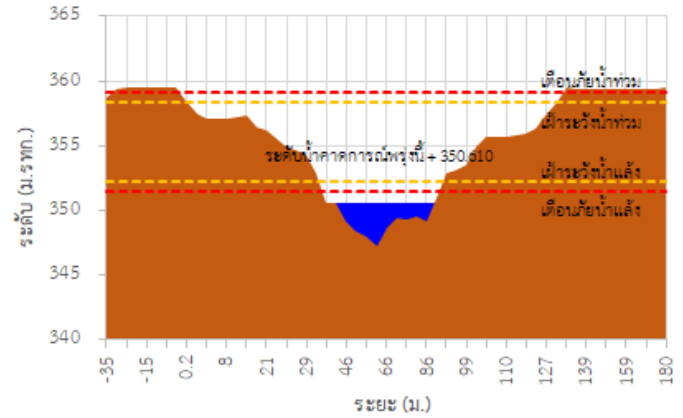


## รายงานสถานการณ์ลุ่มน้ำโขงเหนือ วันที่ 25 พฤษภาคม 2566

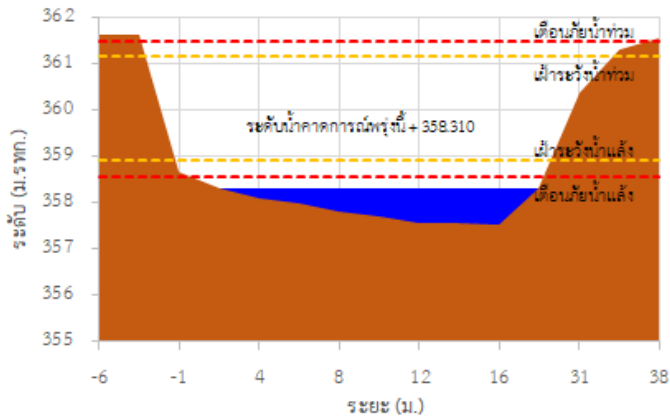
TC020512 สะพานพระธรรมมิกราช



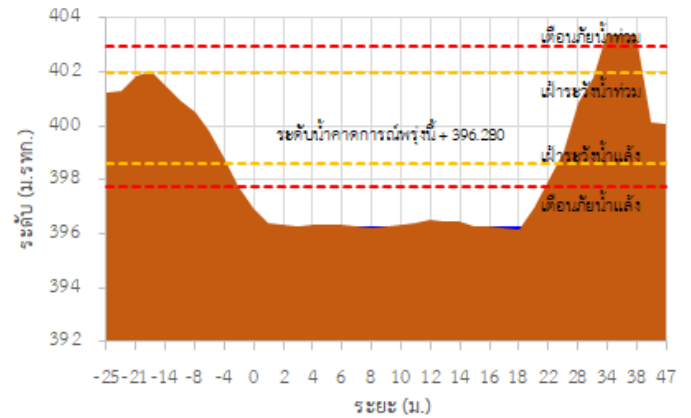
TC020805 สะพานบ้านป่าง่า



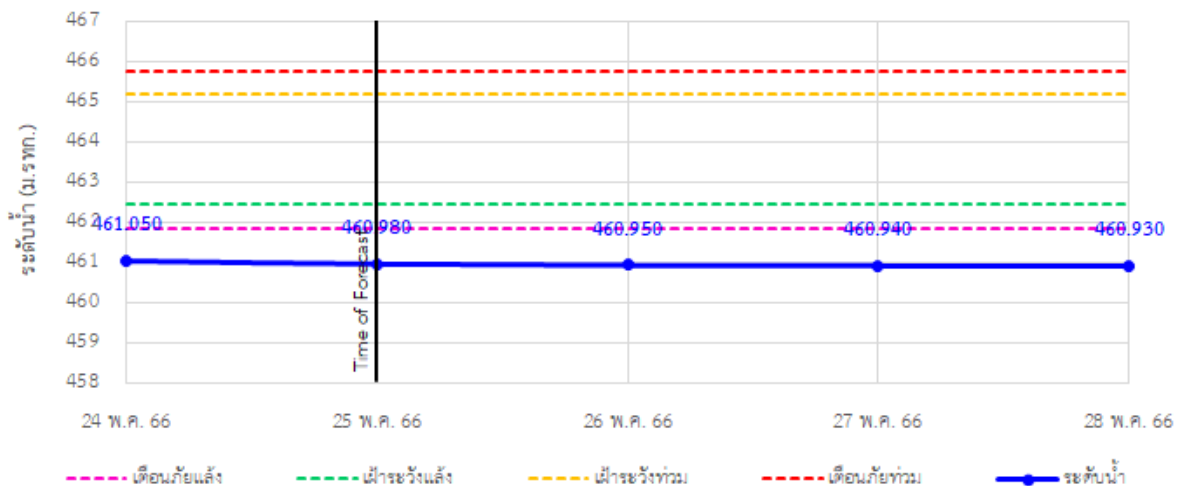
TC020903 สะพานบ้านห้วยยาว



TC020309 สะพานบ้านแม่คำสับเป็น



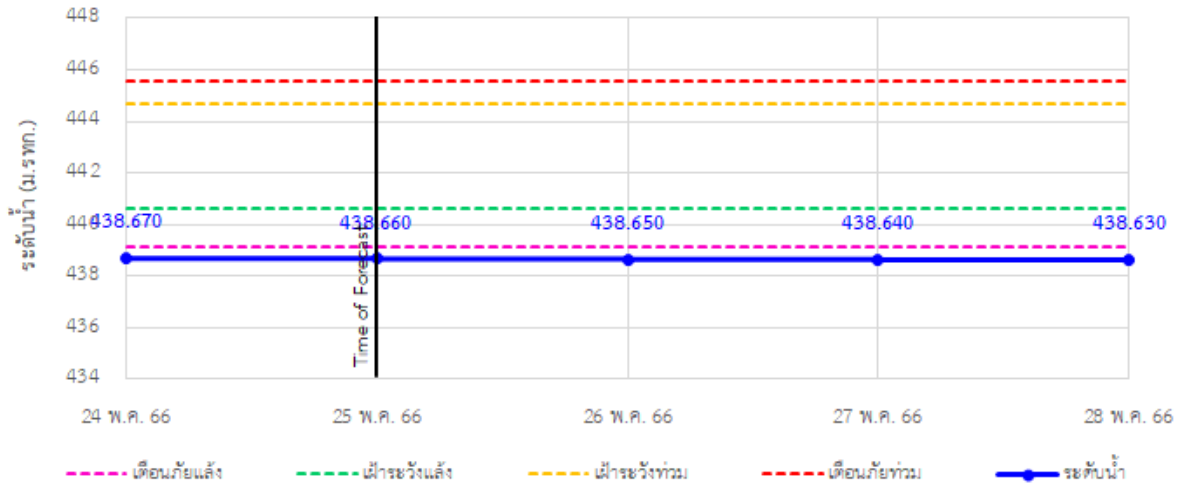
TC030227 สะพานบ้านสบมาว ต.เวียง อ.ฝาง จ.เชียงใหม่



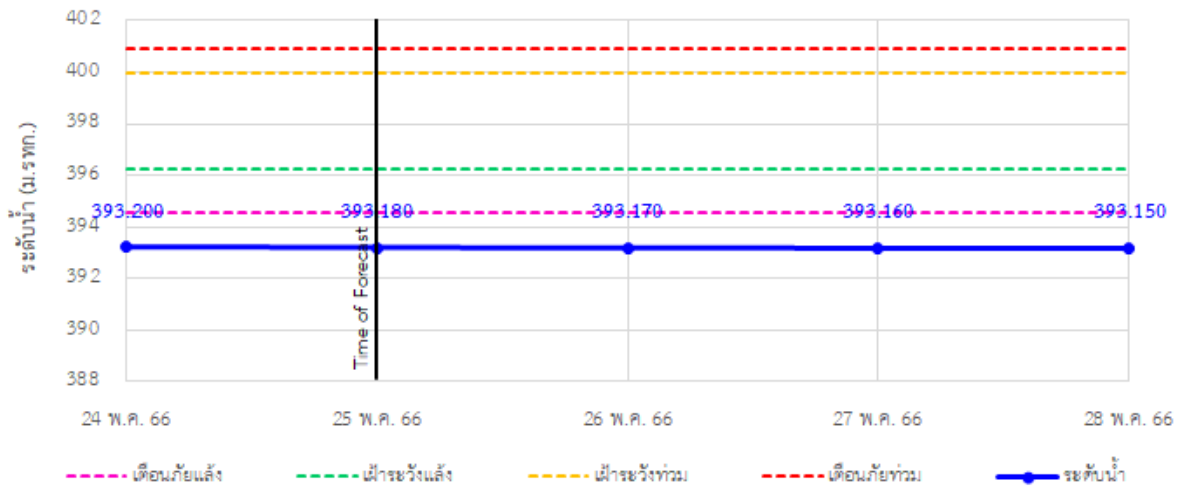


## รายงานสถานการณ์ลุ่มน้ำโขงเหนือ วันที่ 25 พฤษภาคม 2566

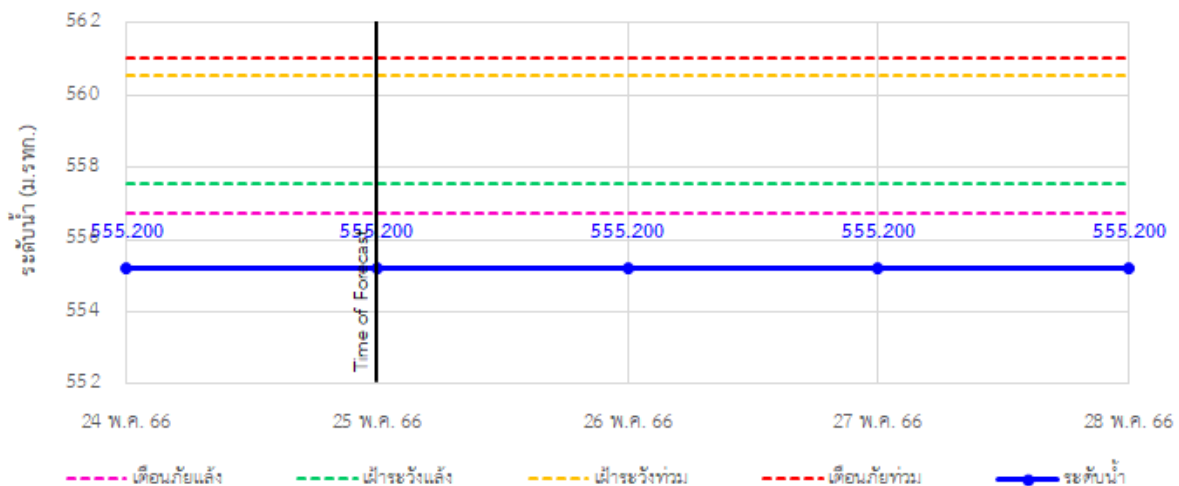
TC030113 สะพานมิตรภาพแม่น้ำวาง-ท่าตอน ต.แม่ปางวาง อ.แม่เมาะ จ.เชียงใหม่



TC030114 สะพานพ่วงขุนเม็งรายมหาราช ต.แม่ยาว อ.เมืองเชียงราย จ.เชียงราย

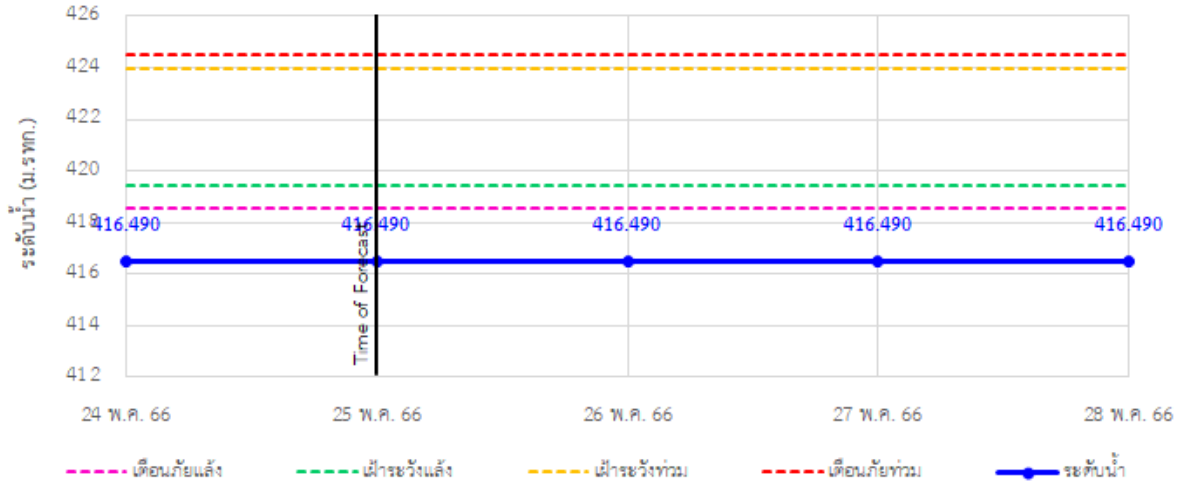


TC030317 สะพานบ้านสันมะเค็ด ต.เวียงกาหลง อ.เวียงป่าเป้า จ.เชียงราย

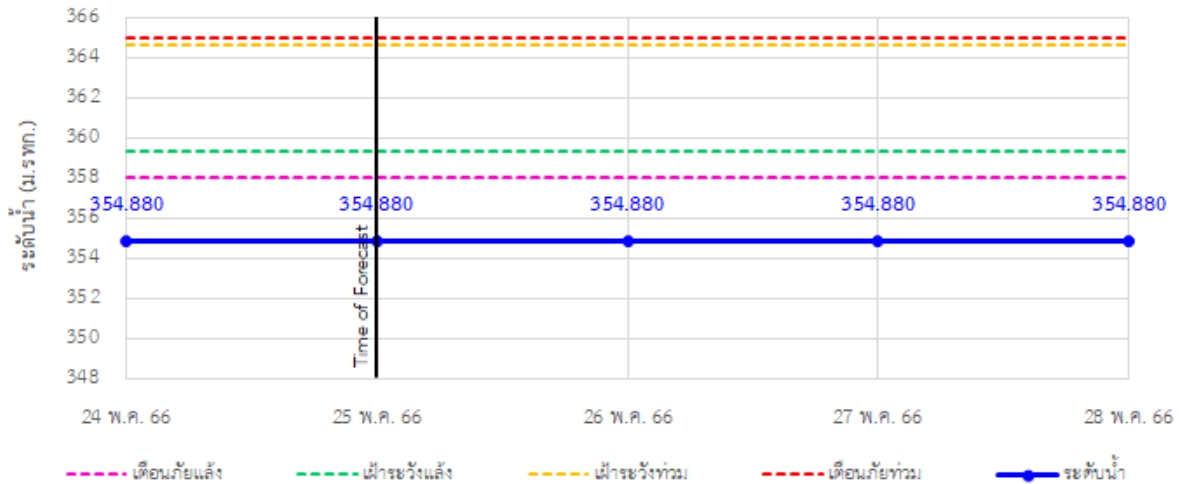


## รายงานสถานการณ์ลุ่มน้ำโขงเหนือ วันที่ 25 พฤษภาคม 2566

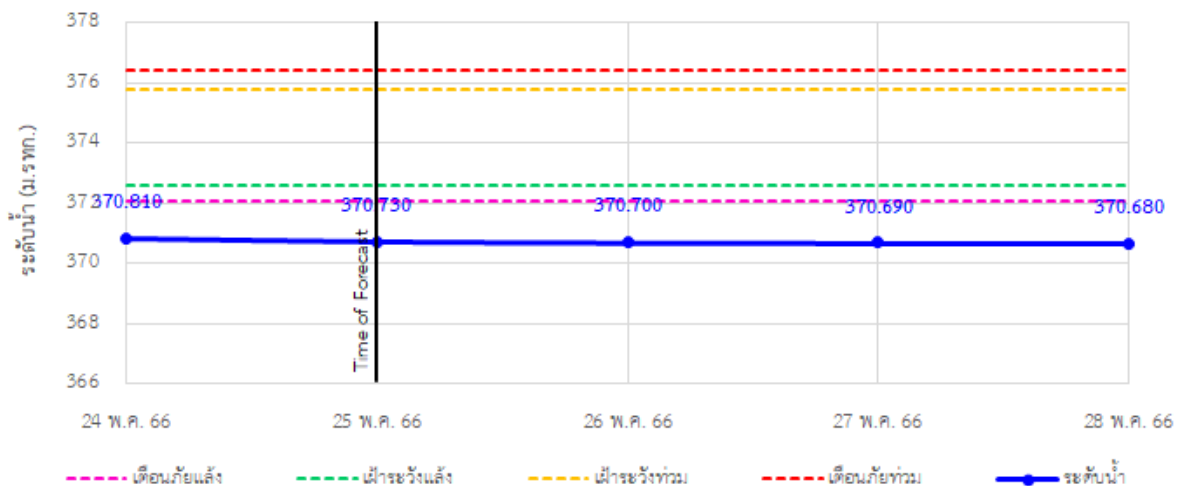
TC030318 สะพานบ้านป่ารวก ต.ธารทอง อ.พาน จ.เชียงราย



TC030115 สะพานสบกก ต.บ้านแซว อ.เชียงแสน จ.เชียงราย

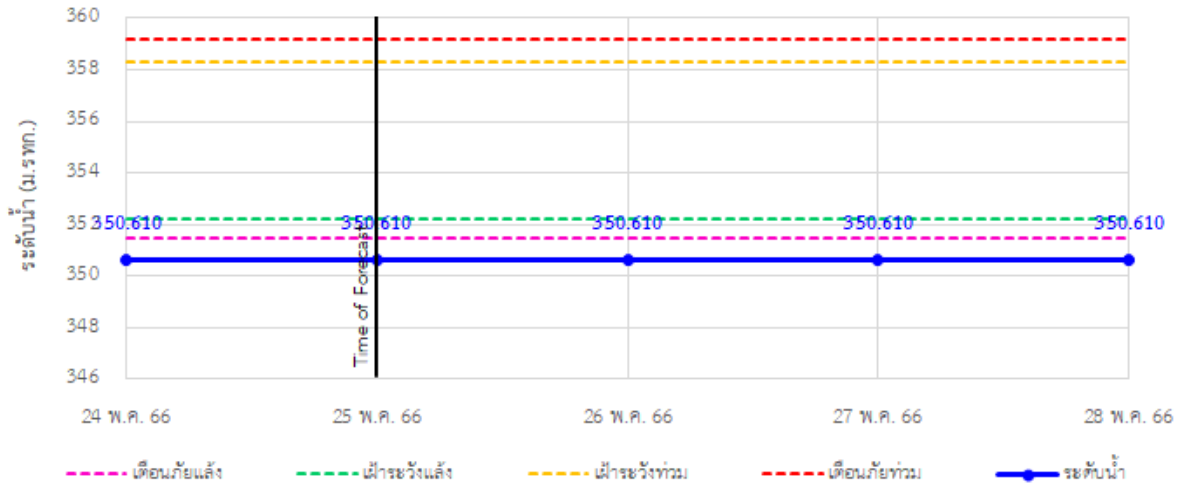


TC020512 สะพานพระธรรมมิกราช ต.ห้วยลาน อ.ดอกคำใต้ จ.พะเยา

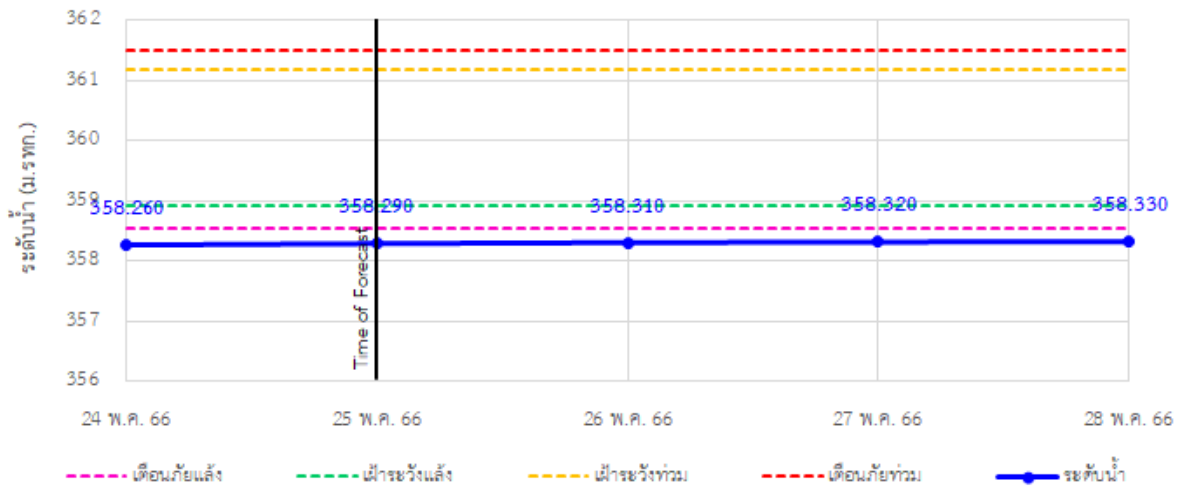


## รายงานสถานการณ์ลุ่มน้ำโขงเหนือ วันที่ 25 พฤษภาคม 2566

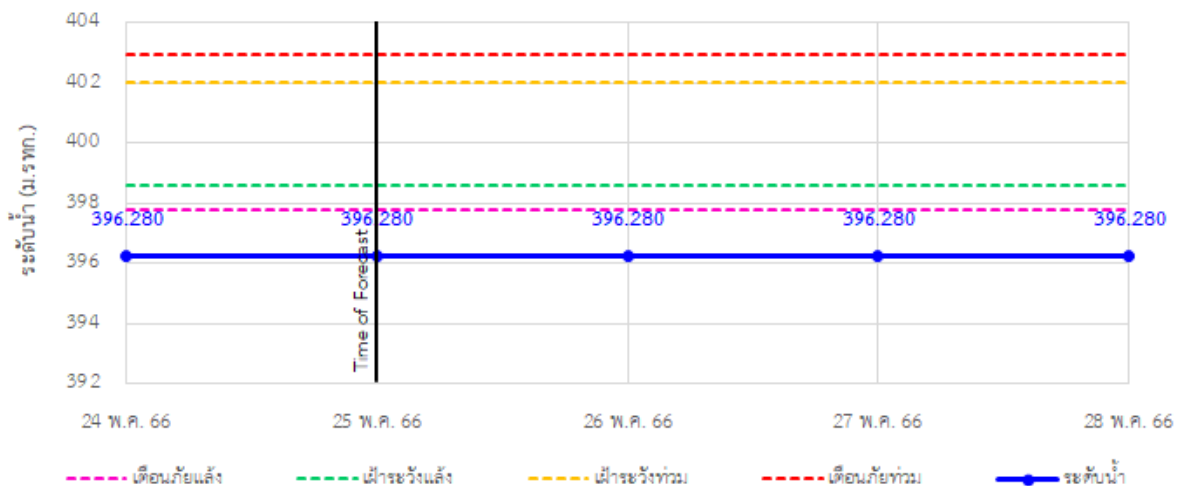
TC020805 สะพานบ้านป่าช้า ต.เมืองราย อ.พญาเม็งราย จ.เชียงราย



TC020903 สะพานบ้านห้วยงาว ต.ห้วยงาว อ.เวียงแก่น จ.เชียงราย



TC020309 สะพานบ้านแม่คำสบเป็น ต.แม่คำ อ.แม่จัน จ.เชียงราย





# ระบบติดตามสถานการณ์น้ำทางไกลอัตโนมัติ

กองวิเคราะห์และประเมินสถานการณ์น้ำ กรมทรัพยากรน้ำ กระทรวงทรัพยากรธรรมชาติและสิ่งแวดล้อม  
180/3 ถนนพระรามที่ 6 ซอย 34 แขวงสามเสนใน เขตพญาไท กรุงเทพมหานคร 10400 โทรศัพท์ 0 2271 6000  
<http://tele-kokkhong.dwr.go.th>

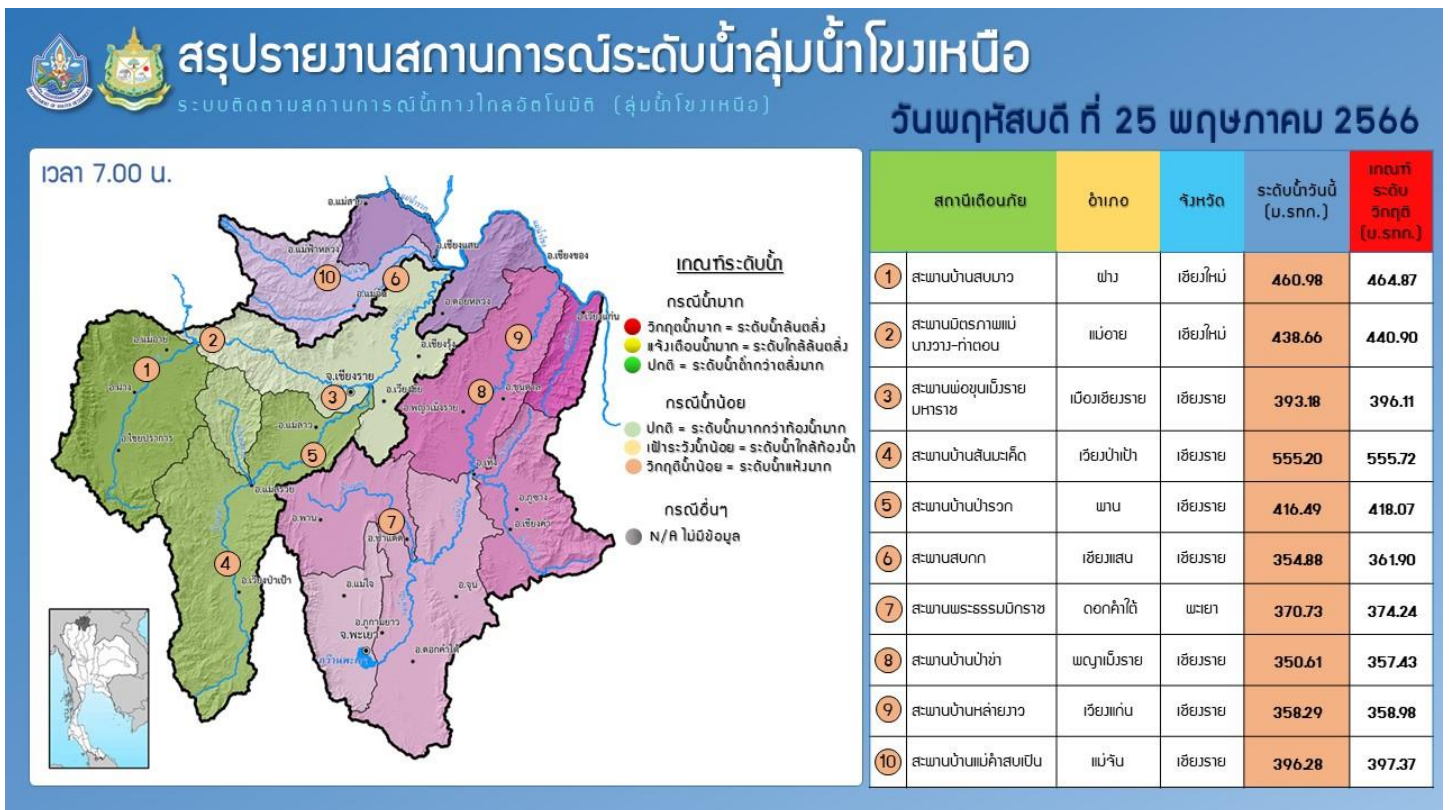
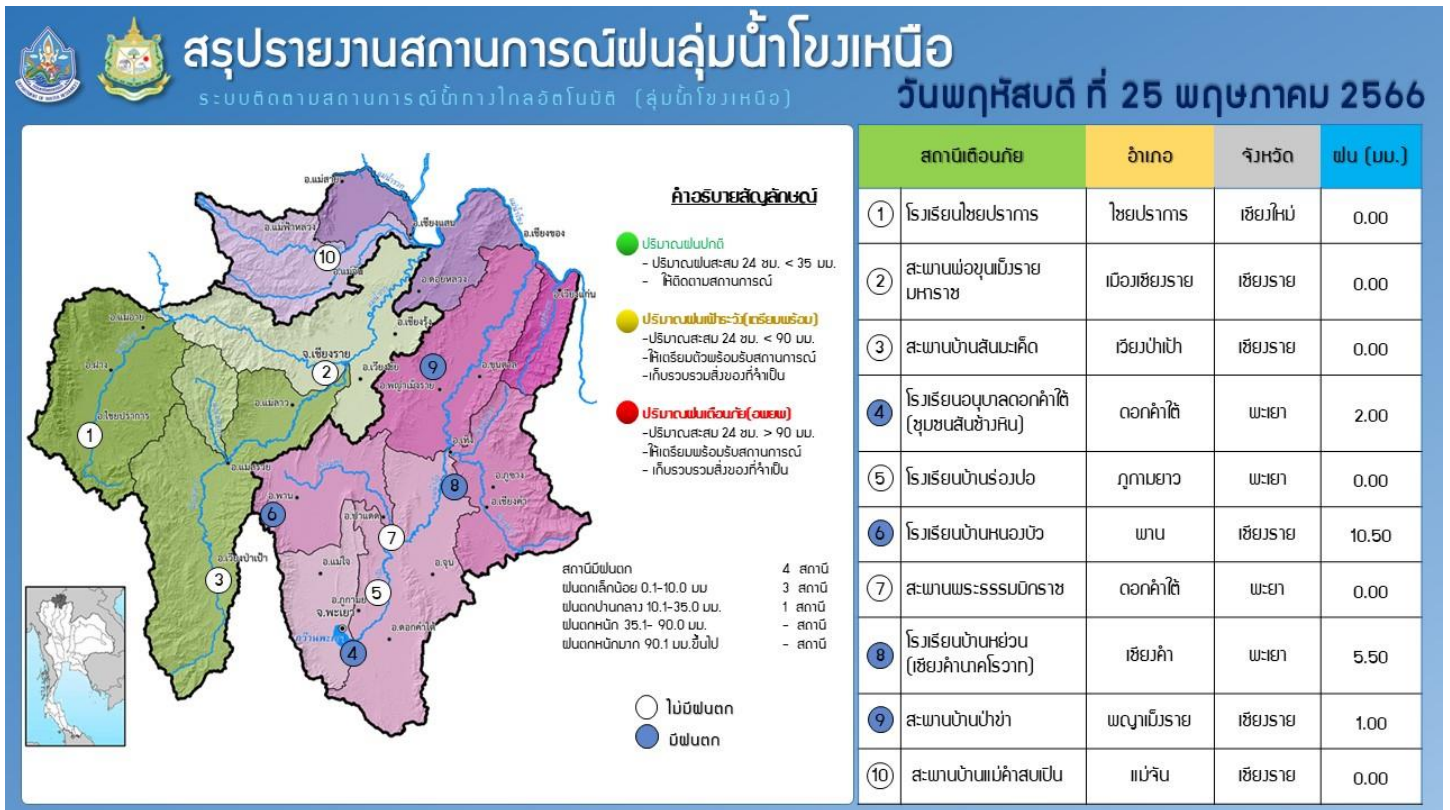


## รายงานสถานการณ์ลุ่มน้ำโขงเหนือ วันที่ 25 พฤษภาคม 2566

### 4) สรุปสถานการณ์น้ำ

สรุปสถานการณ์น้ำในพื้นที่ลุ่มน้ำโขงเหนือ พบว่า สถานีที่อยู่ในสภาวะเตือนภัยน้ำแล้ง จำนวน 10 สถานี ได้แก่ สถานีสะพานบ้านสบमार สถานีสะพานมิตรภาพแม่น้ำโขง-ท่าตอน สถานีสะพานพ่อบุญเมืองรามหาราช สถานีสะพานบ้านสันมะเค็ด สถานีสะพานบ้านป่ารวก สถานีสะพานสบกก สถานีสะพานพระธรรมมิกราช สถานีสะพานบ้านป่าช้า สถานีสะพานบ้านหลายงาว และสถานีสะพานบ้านแม่คำสบเป็น โดยระดับน้ำในลำน้ำส่วนใหญ่มีแนวโน้มคงที่

## รายงานสถานการณ์ลุ่มน้ำโขงเหนือ วันที่ 25 พฤษภาคม 2566



รายงานระดับน้ำจากกล้อง  
CCTV





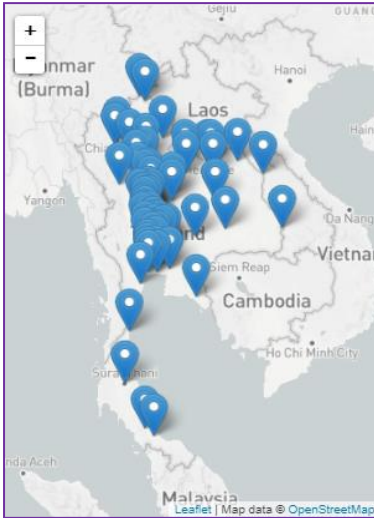
ศูนย์เมขลา

WATER OPERATION CENTER



### รายงานระดับน้ำจากกล้อง CCTV

ณ. วันที่ 25 พฤษภาคม พ.ศ. 2566



#### สรุปสถานการณ์น้ำในลำน้ำสายหลัก

- สะพานข้ามคลองแม่ลำ - อ.ปางมะผ้า จ.แม่ฮ่องสอน (ลุ่มน้ำสาละวิน) สถานการณ์น้ำน้อย
- บ้านหาดเสลา - อ.เก้าเลี้ยว จ.นครสวรรค์ (ลุ่มน้ำปิง) สถานการณ์น้ำปกติ
- สะพานท่าเสา - อ.เมือง จ.อุตรดิตถ์ (ลุ่มน้ำน่าน) สถานการณ์น้ำปกติ
- สถานีวัดแม่น้ำโขง (MRC) - อ.เชียงคาน จ.เลย (ลุ่มน้ำโขงตะวันออกเฉียงเหนือ) สถานการณ์น้ำน้อย
- สะพานปรีดีธำรงค์ - อ.อุยธยา จ.อุยธยา (ลุ่มน้ำเจ้าพระยา) สถานการณ์น้ำปกติ
- สะพานหลวงพ่อบึง - อ.นครชัยศรี จ.นครปฐม (ลุ่มน้ำท่าจีน) สถานการณ์น้ำปกติ
- คลองอุตตะกาดตอนล่าง - อ.หาดใหญ่ จ.สงขลา (ลุ่มน้ำทะเลสาบสงขลา) สถานการณ์น้ำน้อย
- บ้านปากร่องห้วยจี่ - อ.บ้านตาก จ.ตาก (ลุ่มน้ำปิง) สถานการณ์น้ำปกติ
- สะพานหนองปรือ - อ.หนองปรือ จ.กาญจนบุรี (ลุ่มน้ำแม่กลอง) สถานการณ์น้ำน้อย

แม่น้ำเลย - อ.เมือง จ.เลย  
(ลุ่มน้ำโขงตะวันออกเฉียงเหนือ)



ระดับน้ำปัจจุบันต่ำกว่าสภาพ  
 ระดับตลิ่งต่ำสุด - ม.รทก.  
 ระดับท่อน้ำ - ม.รทก.



สถานีหัวฝาย - อ.แม่สาย จ.เชียงราย  
(แม่สาย/โขง)



ระดับน้ำปัจจุบันต่ำกว่าสภาพ  
 ระดับตลิ่งต่ำสุด 396.50 ม.รทก.  
 ระดับท่อน้ำ 394.87 ม.รทก.



สถานีวัดแม่น้ำโขง (MRC) - อ.เชียงแสน จ.เชียงราย  
(ลุ่มน้ำโขง)



ระดับน้ำปัจจุบัน 2.35 ม.รทก.  
 ระดับตลิ่งต่ำสุด - ม.รทก.  
 ระดับท่อน้ำ - ม.รทก.



สถานีวัดระดับน้ำอัตโนมัติ - อ.เมือง จ.นครพนม  
(ลุ่มน้ำโขงตะวันออกเฉียงเหนือ)



ระดับน้ำปัจจุบันต่ำกว่าสภาพ  
 ระดับตลิ่งต่ำสุด - ม.รทก.  
 ระดับท่อน้ำ - ม.รทก.



วัดศรีชมพูนาคคีตื้อ - อ.ท่าบ่อ จ.หนองคาย  
(ห้วยโม่ง/โขงอีสาน)



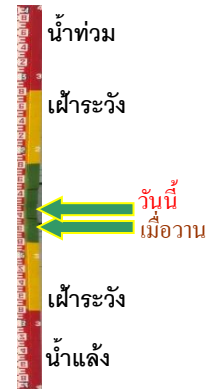
ระดับน้ำปัจจุบัน	163.60	ม.รทก.
ระดับตลิ่งต่ำสุด	167.09	ม.รทก.
ระดับท้องน้ำ	156.60	ม.รทก.



สถานีวัดแม่น้ำโขง (MRC) - อ.เชียงคาน จ.เลย  
(ลุ่มน้ำโขง)



ระดับน้ำปัจจุบัน	4.30	ม.รทก.
ระดับตลิ่งต่ำสุด	-	ม.รทก.
ระดับท้องน้ำ	-	ม.รทก.



บ้านเหล่านกขุม - อ.เมือง จ.ขอนแก่น  
(ลุ่มน้ำชี)



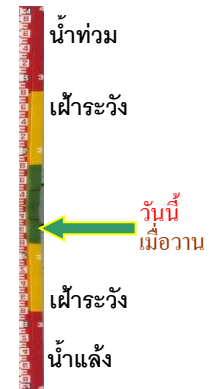
ระดับน้ำปัจจุบันต่ำกว่าสถาฟ		
ระดับตลิ่งต่ำสุด	149.71	ม.รทก.
ระดับท้องน้ำ	141.00	ม.รทก.



สถานี ร.ร.เชียงใหม่คริสเตียน - อ.เมือง จ.เชียงใหม่  
(ลุ่มน้ำโขง)



ระดับน้ำปัจจุบัน	302.00	ม.รทก.
ระดับตลิ่งต่ำสุด	304.20	ม.รทก.
ระดับท้องน้ำ	-	ม.รทก.



บ้านหาดเสลา - อ.เก้าเลี้ยว จ.นครสวรรค์  
(ลุ่มน้ำปิง)



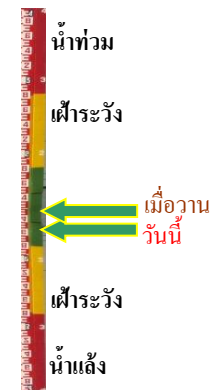
ระดับน้ำปัจจุบันต่ำกว่าสถาฟ		
ระดับตลิ่งต่ำสุด	32.53	ม.รทก.
ระดับท้องน้ำ	24.97	ม.รทก.



สะพานมหาโพธิ์ - อ.เมือง จ.แพร่  
(ลุ่มน้ำยม)



ระดับน้ำปัจจุบัน	144.60	ม.รทก.
ระดับตลิ่งต่ำสุด	152.33	ม.รทก.
ระดับท้องน้ำ	141.18	ม.รทก.





สะพานศรีรัตนาลัย - อ.ศรีรัตนาลัย จ.สุโขทัย  
(ลุ่มน้ำยม)



ระดับน้ำปัจจุบันต่ำกว่าสภาพ  
ระดับตลิ่งต่ำสุด 71.78 ม.รทก.  
ระดับท่อน้ำ 58.48 ม.รทก.

สะพานพระแม่ย่า - อ.เมือง จ.สุโขทัย  
(ลุ่มน้ำยม)



ระดับน้ำปัจจุบัน 44.90 ม.รทก.  
ระดับตลิ่งต่ำสุด 48.59 ม.รทก.  
ระดับท่อน้ำ - ม.รทก.

สะพานบางระกำ - อ.บางระกำ จ.พิษณุโลก  
(ลุ่มน้ำยม)



ระดับน้ำปัจจุบัน 30.90 ม.รทก.  
ระดับตลิ่งต่ำสุด 31.73 ม.รทก.  
ระดับท่อน้ำ - ม.รทก.

สะพานบ้านโพทะเล - อ.โพทะเล จ.พิจิตร  
(ลุ่มน้ำยม)



ระดับน้ำปัจจุบันต่ำกว่าสภาพ  
ระดับตลิ่งต่ำสุด 31.63 ม.รทก.  
ระดับท่อน้ำ 20.59 ม.รทก.

บ้านทับกฤช - อ.ชุมแสง จ.นครสวรรค์  
(ลุ่มน้ำน่าน)



ระดับน้ำปัจจุบันต่ำกว่าสภาพ  
ระดับตลิ่งต่ำสุด - ม.รทก.  
ระดับท่อน้ำ - ม.รทก.

สะพานท่าเสา - อ.เมือง จ.อุตรดิตถ์  
(ลุ่มน้ำน่าน)



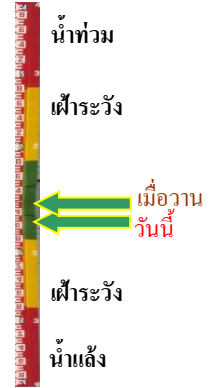
ระดับน้ำปัจจุบัน 54.20 ม.รทก.  
ระดับตลิ่งต่ำสุด 56.91 ม.รทก.  
ระดับท่อน้ำ 47.80 ม.รทก.

สะพานเฉลิมพระเกียรติ ร.9 72 พรรษา  
อ.บางมูลนาก จ.พิจิตร (ลุ่มน้ำน่าน)



ระดับน้ำปัจจุบันต่ำกว่าสภาพ  
ระดับตลิ่งต่ำสุด 27.23 ม.รทก.  
ระดับทอ้งน้ำ 16.56 ม.รทก.

สะพานสุพรรณกัลยา - อ.เมือง จ.พิษณุโลก  
(ลุ่มน้ำน่าน)



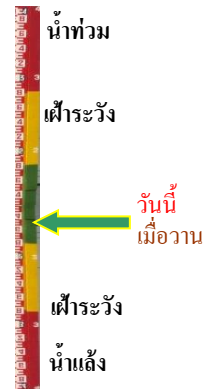
ระดับน้ำปัจจุบัน 35.60 ม.รทก.  
ระดับตลิ่งต่ำสุด 44.52 ม.รทก.  
ระดับทอ้งน้ำ 32.51 ม.รทก.

สะพานเดชาติวงศ์ - อ.เมือง จ.นครสวรรค์  
(ลุ่มน้ำเจ้าพระยา)



ระดับน้ำปัจจุบันต่ำกว่าสภาพ  
ระดับตลิ่งต่ำสุด 23.22 ม.รทก.  
ระดับทอ้งน้ำ 11.15 ม.รทก.

วัดโคกจันทร์ - อ.สรรพยา จ.ชัยนาท  
(ลุ่มน้ำเจ้าพระยา)



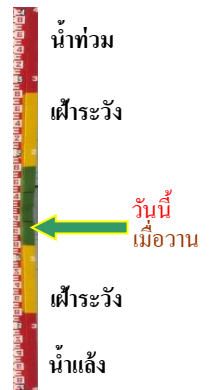
ระดับน้ำปัจจุบันต่ำกว่าสภาพ  
ระดับตลิ่งต่ำสุด - ม.รทก.  
ระดับทอ้งน้ำ - ม.รทก.

บ้านท้ายดง - อ.สามโคก จ.ปทุมธานี  
(ลุ่มน้ำเจ้าพระยา)



ระดับน้ำปัจจุบันต่ำกว่าสภาพ  
ระดับตลิ่งต่ำสุด - ม.รทก.  
ระดับทอ้งน้ำ - ม.รทก.

ศาลากลางสมุทรปราการ - อ.เมือง  
จ.สมุทรปราการ (ลุ่มน้ำเจ้าพระยา)



ระดับน้ำปัจจุบันต่ำกว่าสภาพ  
ระดับตลิ่งต่ำสุด - ม.รทก.  
ระดับทอ้งน้ำ - ม.รทก.

อุทัยใหม่ - อ.เมือง จ.อุทัยธานี  
(ลุ่มน้ำสะแกกรัง)



ระดับน้ำปัจจุบัน 14.90 ม.รทก.  
ระดับตลิ่งต่ำสุด - ม.รทก.  
ระดับท้องน้ำ - ม.รทก.



สะพานปรีดี - อ.เมือง จ.พระนครศรีอยุธยา  
(ลุ่มน้ำเจ้าพระยา)



ระดับน้ำปัจจุบันต่ำกว่าสถาพ  
ระดับตลิ่งต่ำสุด - ม.รทก.  
ระดับท้องน้ำ - ม.รทก.



สะพานหลวงพ่อบึง - อ.นครไชยศรี  
จ.นครปฐม (ลุ่มน้ำท่าจีน)



ระดับน้ำปัจจุบัน 0.71 ม.รทก.  
ระดับตลิ่งต่ำสุด 2.97 ม.รทก.  
ระดับท้องน้ำ -4.69 ม.รทก.



สะพานข้ามแม่น้ำท่าจีน ทางหลวง3365  
อ.สามชุก จ.สุพรรณบุรี (ลุ่มน้ำท่าจีน)



ระดับน้ำปัจจุบันตื้นไม่บังสถาพ  
ระดับตลิ่งต่ำสุด 5.70 ม.รทก.  
ระดับท้องน้ำ 0.46 ม.รทก.



สะพานสามง่าม-ท่าโบสถ์  
อ.หันคา จ.ชัยนาท (ลุ่มน้ำท่าจีน)



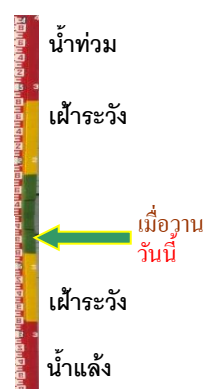
ระดับน้ำปัจจุบัน 11.82 ม.รทก.  
ระดับตลิ่งต่ำสุด 5.70 ม.รทก.  
ระดับท้องน้ำ 0.46 ม.รทก.



คลองอุตตะภาคตอนล่าง - อ.หาดใหญ่ จ.สงขลา  
(ลุ่มน้ำทะเลสาบสงขลา)



ระดับน้ำปัจจุบัน 0.10 ม.รทก.  
ระดับตลิ่งต่ำสุด 8.93 ม.รทก.  
ระดับท้องน้ำ -1.93 ม.รทก.



บ้านบางแก้ว - อ.บรรพตพิสัย จ.นครสวรรค์  
(ลุ่มน้ำป่าสัก-วัง-สะแกกรัง-ป่าสัก)



ระดับน้ำปัจจุบันต่ำกว่าสถาฟ  
ระดับตลิ่งต่ำสุด - ม.รทก.  
ระดับท้องน้ำ - ม.รทก.



บ้านจางวาง - อ.หล่มสัก จ.เพชรบูรณ์  
(ลุ่มน้ำป่าสัก-วัง-สะแกกรัง-ป่าสัก)



ระดับน้ำปัจจุบันต่ำกว่าสถาฟ  
ระดับตลิ่งต่ำสุด 135.46 ม.รทก.  
ระดับท้องน้ำ 127.24 ม.รทก.



แม่น้ำป่าสัก - อ.เมือง จ.เพชรบูรณ์  
(ลุ่มน้ำป่าสัก-วัง-สะแกกรัง-ป่าสัก)



ระดับน้ำปัจจุบันสตาฟหลุดหาย  
ระดับตลิ่งต่ำสุด 114.98 ม.รทก.  
ระดับท้องน้ำ 104.53 ม.รทก.



แม่น้ำป่าสัก - อ.แก่งคอย จ.สระบุรี  
(ลุ่มน้ำป่าสัก-วัง-สะแกกรัง-ป่าสัก)



ระดับน้ำปัจจุบันต่ำกว่าสถาฟ  
ระดับตลิ่งต่ำสุด 20.10 ม.รทก.  
ระดับท้องน้ำ 4.79 ม.รทก.



สะพานบ้านหนองปรือ - อ.หนองปรือ จ.กาญจนบุรี  
(ลุ่มน้ำแม่กลอง)



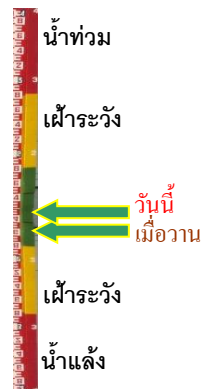
ระดับน้ำปัจจุบัน 141.05 ม.รทก.  
ระดับตลิ่งต่ำสุด 147.06 ม.รทก.  
ระดับท้องน้ำ 140.73 ม.รทก.



สะพานแควใหญ่ - อ.เมือง จ.กาญจนบุรี  
(ลุ่มน้ำแม่กลอง)



ระดับน้ำปัจจุบัน 24.62 ม.รทก.  
ระดับตลิ่งต่ำสุด 28.28 ม.รทก.  
ระดับท้องน้ำ 20.86 ม.รทก.



สะพานบ้านท่าเรือ - อ.ท่ามะกา จ.กาญจนบุรี  
(ลุ่มน้ำแม่กลอง)



ระดับน้ำปัจจุบัน 4.69 ม.รทก.  
ระดับตลิ่งต่ำสุด 14.82 ม.รทก.  
ระดับท้องน้ำ 2.90 ม.รทก.



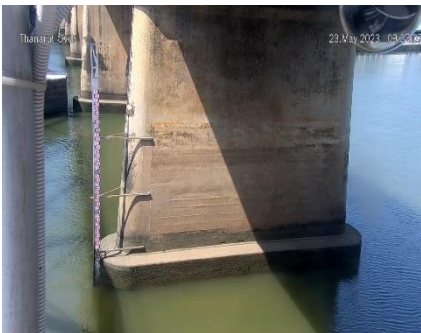
สะพานเฉลิมพระเกียรติ 60 พรรษา - อ.บ้านโป่ง จ.ราชบุรี  
(ลุ่มน้ำแม่กลอง)



ระดับน้ำปัจจุบัน 6.94 ม.รทก.  
ระดับตลิ่งต่ำสุด 17.63 ม.รทก.  
ระดับท้องน้ำ 5.68 ม.รทก.



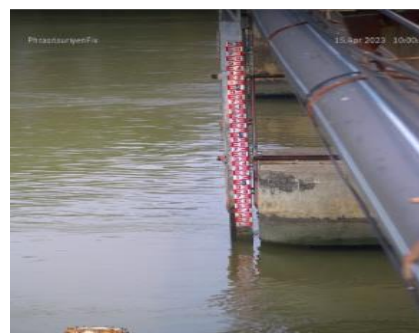
สะพานธนรัชต์ - อ.เมือง จ.ราชบุรี  
(ลุ่มน้ำแม่กลอง)



ระดับน้ำปัจจุบัน 0.20 ม.รทก.  
ระดับตลิ่งต่ำสุด 5.10 ม.รทก.  
ระดับท้องน้ำ 7.75 ม.รทก.



สะพานสมเด็จพระศรีสุริเยนทร์  
อ.อัมพวา จ.สมุทรสงคราม (ลุ่มน้ำแม่กลอง)



ระดับน้ำปัจจุบันต่ำกว่าสถาป  
ระดับตลิ่งต่ำสุด 2.52 ม.รทก.  
ระดับท้องน้ำ -14.58 ม.รทก.



สะพานข้ามคลองแม่กลาง  
อ.ปางมะผ้า จ.แม่ฮ่องสอน (ลุ่มน้ำสาละวิน)



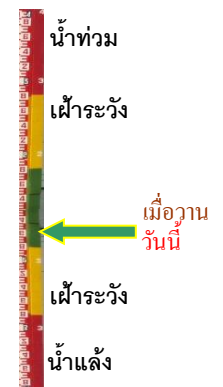
ระดับน้ำปัจจุบันต่ำกว่าสถาป  
ระดับตลิ่งต่ำสุด - ม.รทก.  
ระดับท้องน้ำ - ม.รทก.



สะพานบ้านปางหมู - อ.เมือง จ.แม่ฮ่องสอน  
(ลุ่มน้ำสาละวิน)



ระดับน้ำปัจจุบัน 199.90 ม.รทก.  
ระดับตลิ่งต่ำสุด 202.98 ม.รทก.  
ระดับท้องน้ำ 196.45 ม.รทก.



บ้านบางชนาก - อ.บางน้ำเปรี้ยว จ.ฉะเชิงเทรา  
(ลุ่มน้ำบางปะกง)



ระดับน้ำปัจจุบัน -0.20 ม.รทก.  
ระดับตลิ่งต่ำสุด 1.57 ม.รทก.  
ระดับท่อน้ำ -11.70 ม.รทก.

บ้านหาดสูง - อ.กบินทร์บุรี จ.ปราจีนบุรี  
(ลุ่มน้ำบางปะกง)



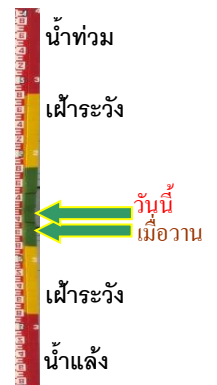
ระดับน้ำปัจจุบัน -2.50 ม.รทก.  
ระดับตลิ่งต่ำสุด 11.30 ม.รทก.  
ระดับท่อน้ำ -3.26 ม.รทก.

สะพานปากน้ำสีชล - อ.สีชล จ.นครศรีธรรมราช  
(ลุ่มน้ำเพชรบุรี/ประจวบฯ)



ระดับน้ำปัจจุบัน 0.40 ม.รทก.  
ระดับตลิ่งต่ำสุด - ม.รทก.  
ระดับท่อน้ำ - ม.รทก.

สะพานวัดท่าแพ - อ.เมือง จ.นครศรีธรรมราช  
(ลุ่มน้ำภาคใต้ฝั่งตะวันออกตอนบน)



ระดับน้ำปัจจุบัน 1.95 ม.รทก.  
ระดับตลิ่งต่ำสุด - ม.รทก.  
ระดับท่อน้ำ - ม.รทก.

สะพานคีรีวง - อ.ลานสกา จ.นครศรีธรรมราช  
(ลุ่มน้ำภาคใต้ฝั่งตะวันออกตอนบน)



ระดับน้ำปัจจุบัน 0.70 ม.รทก.  
ระดับตลิ่งต่ำสุด - ม.รทก.  
ระดับท่อน้ำ - ม.รทก.

สะพานบ้านหนองหญ้าปล้อง - อ.บางสะพาน  
จ.ประจวบฯ (ลุ่มน้ำภาคใต้ฝั่งตะวันออกตอนบน)



ระดับน้ำปัจจุบันต่ำกว่าตลิ่ง  
ระดับตลิ่งต่ำสุด - ม.รทก.  
ระดับท่อน้ำ - ม.รทก.