



รายงานการเฝ้าระวังติดตามสถานการณ์น้ำและความช่วยเหลือ ศูนย์ปฏิบัติการทรัพยากรธรรมชาติและสิ่งแวดล้อม (ด้านทรัพยากรน้ำ) กระทรวงทรัพยากรธรรมชาติและสิ่งแวดล้อม

กองวิเคราะห์และประเมินสถานการณ์น้ำ กรมทรัพยากรน้ำ

โทรศัพท์ ๐ ๒๒๗๑ ๖๐๐๐ ต่อ ๖๔๔๕ โทรสาร ๐ ๒๒๗๘ ๖๖๒๙ www.dwr.go.th IDLine: mekhalawoc Email: mekhala@dwr.mail.go.th

ศูนย์เทคโนโลยีสารสนเทศทรัพยากรน้ำบาดาล กรมทรัพยากรน้ำบาดาล

โทรศัพท์ ๐ ๒๖๖๖ ๗๐๙๐ โทรสาร ๐ ๒๖๖๖ ๗๑๐๐ www.dgr.go.th Email: itcenter@dgr.mail.go.th

สำนักงานนโยบายและแผนทรัพยากรธรรมชาติและสิ่งแวดล้อม

โทรศัพท์ ๐ ๒๒๖๕๖๕๐๐ www.onep.go.th Email: webmaster@onep.go.th

กรมทรัพยากรธรณี

โทรศัพท์ ๐ ๒๖๒๑๙๕๐๐ www.dmr.go.th Email: webmaster@dmr.mail.go.th

รายงานฉบับที่ ๒๙๒/๒๕๖๖

เวลา ๐๘.๐๐ น.

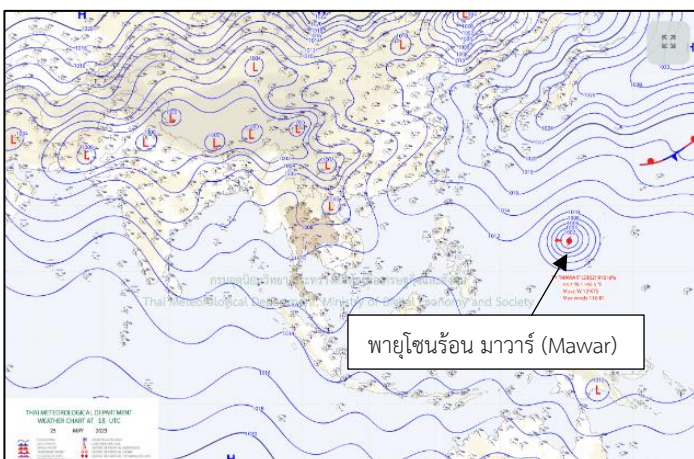
วันที่ ๒๖ พฤษภาคม ๒๕๖๖

เรียน รมว.ทส. เลขานุการ รมว.ทส. ที่ปรึกษา รมว.ทส. ปกท.ทส. รอง ปกท.ทส. อทน. อทบ. และหน่วยงานที่เกี่ยวข้อง

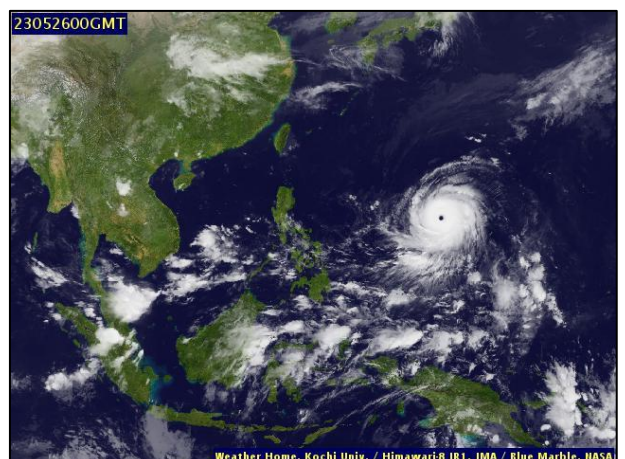
๑. สภาวะอากาศ เวลา ๐๕.๐๐ น. (กรมอุตุนิยมวิทยา)

พยากรณ์อากาศ ๒๔ ชั่วโมงข้างหน้า มรสุมตะวันตกเฉียงใต้กำลังปานกลางพัดปกคลุมทะเลอันดามัน ประเทศไทย และอ่าวไทย ประกอบกับมีหย่อมความกดอากาศต่ำปกคลุมบริเวณประเทศเวียดนามและลาวตอนบน ลักษณะเช่นนี้ทำให้ประเทศไทยมีฝนฟ้าคะนอง กับมีลมกระโชกแรงเกิดขึ้นได้บางพื้นที่ โดยมีฝนตกหนักบางแห่งในภาคตะวันออกเฉียงเหนือและภาคใต้ฝั่งตะวันตก แต่ยังคงมีอากาศร้อนในตอนกลางวัน ขอให้ประชาชนระวังอันตรายจากฝนฟ้าคะนองและลมกระโชกแรง รวมทั้งดูแลรักษาสุขภาพเนื่องจากสภาพอากาศที่เปลี่ยนแปลง สำหรับคลื่นลมบริเวณทะเลอันดามันมีกำลังปานกลาง โดยมีคลื่นสูง ๑-๒ เมตร บริเวณที่มีฝนฟ้าคะนองคลื่นสูงมากกว่า ๒ เมตร ขอให้ชาวเรือบริเวณทะเลอันดามันและอ่าวไทยเดินเรือด้วยความระมัดระวังและหลีกเลี่ยงการเดินเรือในบริเวณที่มีฝนฟ้าคะนองในระยะนี้ไว้ด้วย

ในช่วงวันที่ ๒๗ - ๓๐ พ.ค. ๖๖ มรสุมตะวันตกเฉียงใต้กำลังปานกลางที่พัดปกคลุมทะเลอันดามัน ประเทศไทย และอ่าวไทย จะมีกำลังแรงขึ้น ประกอบกับมีหย่อมความกดอากาศต่ำที่ปกคลุมชายฝั่งประเทศเวียดนามตอนกลางจะเคลื่อนผ่านประเทศไทยลงสู่อ่าวมะตะบัน ลักษณะเช่นนี้ทำให้ประเทศไทยมีฝนเพิ่มขึ้น โดยมีฝนตกหนักถึงหนักมากบางพื้นที่ สำหรับคลื่นลมบริเวณทะเลอันดามันและอ่าวไทยจะมีกำลังแรงขึ้น โดยทะเลอันดามันมีคลื่นสูง ๒-๓ เมตร บริเวณที่มีฝนฟ้าคะนองคลื่นสูงมากกว่า ๓ เมตร ส่วนอ่าวไทยมีคลื่นสูง ๑-๒ เมตร บริเวณที่มีฝนฟ้าคะนองคลื่นสูงมากกว่า ๒ เมตร

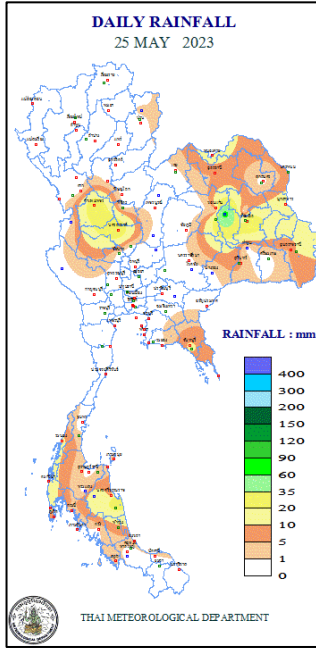


แผนที่อากาศ วันที่ ๒๖ พ.ค. ๒๕๖๖ เวลา ๐๑.๐๐ น.



ภาพถ่ายดาวเทียม วันที่ ๒๖ พ.ค. ๒๕๖๖ เวลา ๐๗.๐๐ น.

๒. ปริมาณฝนสะสม ณ เวลา ๐๗.๐๐น.(เมื่อวาน) - ๐๗.๐๐ น.(วันนี้) (กรมอุตุนิยมวิทยา)



จุดตรวจวัด	ปริมาณฝน (มม.)
จ.มหาสารคาม	๗๕.๔
จ.อุทัยธานี	๖๒.๘
จ.ร้อยเอ็ด	๓๙.๘
จ.หนองบัวลำภู	๓๙.๘
จ.นครสวรรค์	๓๓.๖
จ.กำแพงเพชร	๓๒.๕
จ.บุรีรัมย์	๒๙.๕

๓. ปริมาณฝนสะสมของพื้นที่ลาดเชิงเขา ๑๒ ชม. ที่ผ่านมา (กรมทรัพยากรน้ำ)

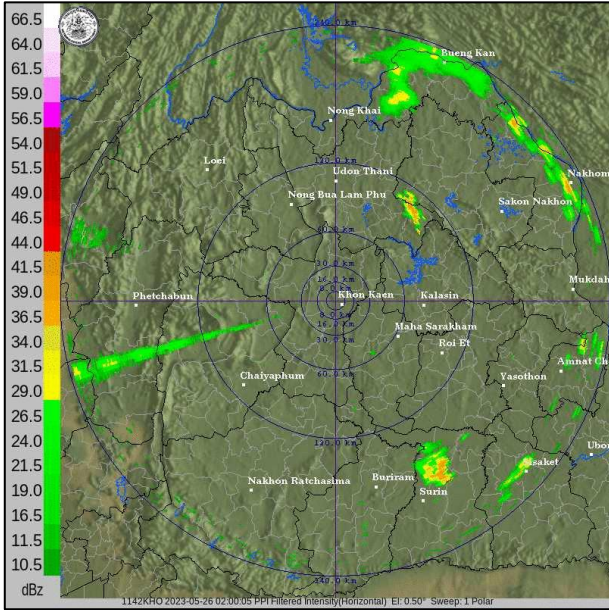
รหัสสถานี	จุดตรวจวัด	ปริมาณฝน (มม./๑๒ ชม.)
STN๑๔๙๙	บ้านตีนตก ต.ศิลาแลง อ.ปัว จ.น่าน	๕๓.๐
STN๐๘๖๐	บ้านทุ่งทราย ต.เวียง อ.เชียงของ จ.เชียงราย	๓๔.๐
STN๐๕๗๖	บ้านดอกแดง ต.บางไทร อ.ตะกั่วป่า จ.พังงา	๒๐.๐
STN๑๓๖๖	บ้านโดนเขาว ต.โนนทอง อ.เกษตรสมบูรณ์ จ.ชัยภูมิ	๑๙.๕
STN๑๗๗๖	บ้านอินทนิล ต.ทุ่งมะพร้าว อ.ท้ายเหมือง จ.พังงา	๑๘.๕
STN๑๑๔๕	บ้านศรีบุญเรือง ต.หนองป่าก่อ อ.ดอยหลวง จ.เชียงราย	๑๕.๕
STN๑๕๐๘	บ้านดงสุระ ต.แม่จิว อ.เด่นชัย จ.แพร่	๑๔.๕
STN๐๑๑๙	บ้านแม่โถใต้ ต.แม่โถ อ.แม่ลาน้อย จ.แม่ฮ่องสอน	๑๓.๕
STN๑๑๔๖	บ้านดอย ต.โชคชัย อ.ดอยหลวง จ.เชียงราย	๑๓.๕
STN๑๖๗๗	บ้านย่านยาว ต.เขี้ยวเหล็ก อ.กะเปอร์ จ.ระนอง	๑๓.๕

๔. ค่าความชื้นในดิน (กรมทรัพยากรน้ำ/คณะกรรมการบริหารแม่น้ำโขง)

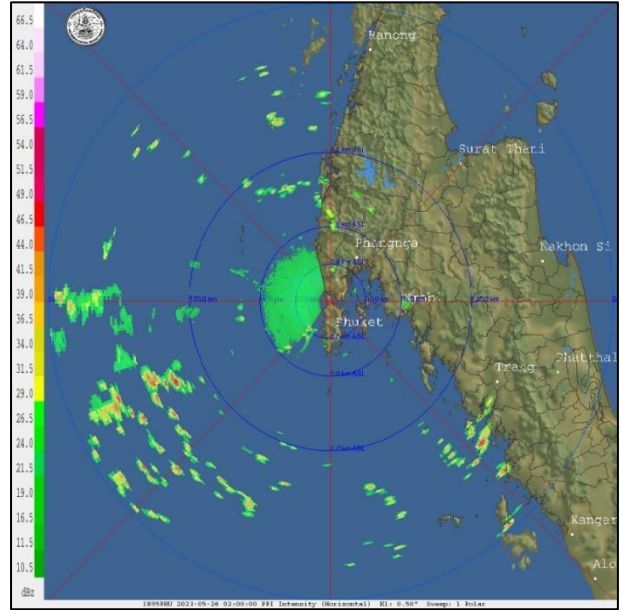
ภูมิภาค	ความชื้นในดิน [-] ๒ มี.ค. ๖๖	ความชื้นในดิน [-] ๒ เม.ย. ๖๖	แนวโน้ม
เหนือ	๐-๒๐	๐-๒๐	ลดลง
กลาง	๐-๒๐	๐-๒๐	ทรงตัว
ตะวันออกเฉียงเหนือ	๐-๒๐	๐-๒๐	ลดลง
ตะวันออก	๒๐-๔๐	๐-๒๐	ทรงตัว
ตะวันตก	๐-๒๐	๐-๒๐	ลดลง
ใต้	๒๐-๔๐	๒๐-๔๐	ลดลง

หมายเหตุ : ความชื้นในดิน ๐ หมายถึง ดินที่แห้งสนิท และ ๑๐๐ หมายถึง ดินที่อิ่มน้ำ

๕. เรดาร์ตรวจอากาศ ณ วันที่ ๒๖ พฤษภาคม ๒๕๖๖ (กรมอุตุนิยมวิทยา)



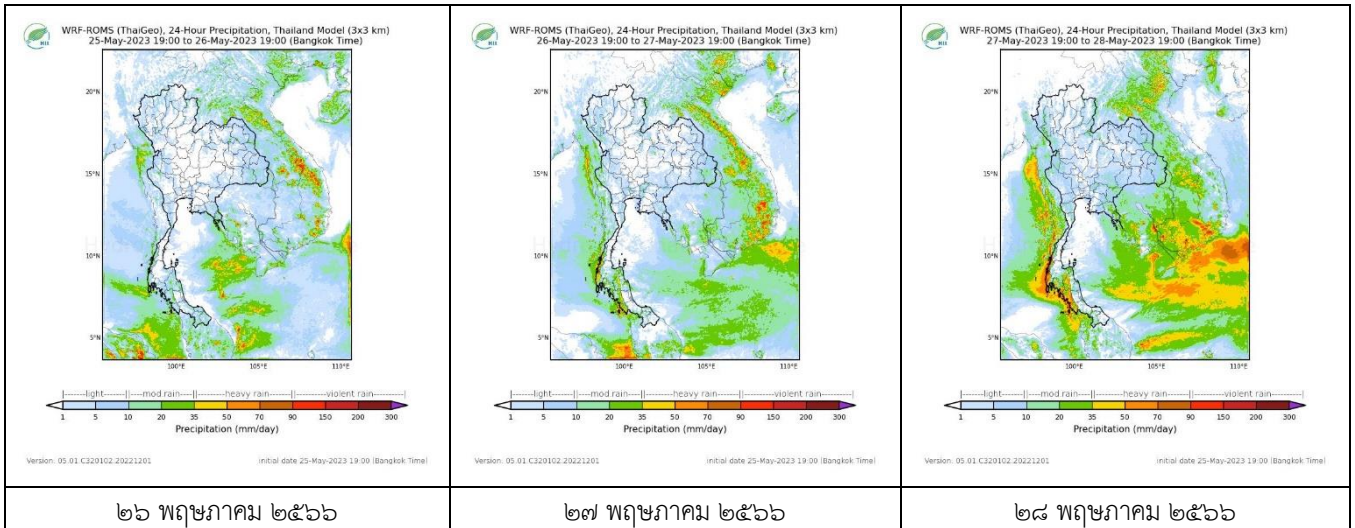
สถานีขอนแก่น เวลา ๐๙.๐๐ น.



สถานีภูเก็ต เวลา ๐๙.๐๐ น.

จากเรดาร์ตรวจอากาศพบกลุ่มเมฆฝนกระจายบริเวณภาคตะวันออกเฉียงเหนือ และภาคใต้ของประเทศไทย

๖. แผนภาพคาดการณ์ฝนล่วงหน้า ๓ วัน (สถาบันสารสนเทศทรัพยากรน้ำ (องค์การมหาชน))



๗. สถานการณ์น้ำในแหล่งเก็บกักน้ำ ณ วันที่ ๒๕ พฤษภาคม ๒๕๖๖ (กรมชลประทาน กรมทรัพยากรน้ำ และสทช.ข)

๗.๑ ปริมาณน้ำในอ่างฯ ๓๘,๙๔๒ ล้าน ลบ.ม. คิดเป็นร้อยละ ๕๕ (ปริมาณน้ำใช้การได้ ๑๕,๔๐๕ ล้าน ลบ.ม. คิดเป็นร้อยละ ๓๓) ปริมาณน้ำในอ่างฯ เทียบกับปี ๒๕๖๕ (๓๙,๙๙๗ ล้าน ลบ.ม. คิดเป็นร้อยละ ๕๖) มากกว่าปี ๒๕๖๕ จำนวน ๑,๐๕๕ ล้าน ลบ.ม. ปริมาณน้ำไหลลงอ่างฯ จำนวน ๑๘.๖๕๕ ล้าน ลบ.ม. ปริมาณน้ำระบาย จำนวน ๑๐๘.๒๘ ล้าน ลบ.ม. สามารถรับน้ำได้อีก ๓๑,๙๘๔ ล้าน ลบ.ม.

อ่างเก็บน้ำ	ความจุที่ รณก. (ล้าน ลบ.ม.)	ปริมาณ น้ำในอ่าง		ปริมาณ น้ำใช้การได้		ปริมาณ น้ำไหลลงอ่าง		ปริมาณ น้ำระบาย		ปริมาณ น้ำรับได้ อีก (ล้าน ม.๓) <small>(ความจุที่รับ- ปริมาณน้ำ ปัจจุบัน)</small>
		ปริมาณ (ล้าน ม.๓)	% น้ำ เก็บ กัก	ปริมาณ (ล้าน ม.๓)	% น้ำ ใช้ การ	วันนี้ (ล้าน ม.๓)	เมื่อวาน (ล้าน ม.๓)	วันนี้ (ล้าน ม.๓)	เมื่อวาน (ล้าน ม.๓)	
๑.ภูมิพล	๑๓,๔๖๒	๗,๖๔๒	๕๗	๓,๘๔๒	๔๐	๒.๑๓	๒.๔๔	๓๐.๐๐	๓๐.๐๐	๕,๘๒๐
๒.สิริกิติ์	๙,๕๑๐	๔,๑๕๔	๔๔	๑,๓๐๔	๒๐	๑.๐๔	๒.๖๑	๑๕.๑๒	๑๕.๐๖	๕,๓๕๖
๓.จุฬารามณ์	๑๖๔	๕๙	๓๖	๒๒	๑๗	๐.๐๖	๐.๑๐	๐.๐๐	๐.๐๐	๑๐๕
๔.อุบลรัตน์	๒,๔๓๑	๗๙๓	๓๓	๒๑๒	๑๑	๐.๓๙	๐.๓๗	๑.๑๐	๑.๐๘	๑,๖๓๘

๕.ลำปาง	๑,๙๘๐	๗๗๑	๓๙	๖๗๑	๓๖	๐.๐๐	๑.๐๕	๐.๒๑	๐.๒๑	๑,๒๐๙
๖.สุรินทร์	๑,๙๖๖	๑,๐๖๖	๕๔	๒๓๕	๒๑	๐.๐๐	๐.๐๐	๒.๐๑	๒.๐๔	๙๐๐
๗.ป่าสักชลสิทธิ์	๙๖๐	๑๖๖	๑๗	๑๖๓	๑๗	๐.๔๗	๐.๔๘	๑.๗๓	๑.๗๓	๗๙๔
๘.ศรีนครินทร์	๑๗,๗๔๕	๑๓,๑๘๕	๗๔	๒,๙๒๐	๓๙	๓.๓๖	๐.๖๗	๑๙.๙๘	๑๙.๙๕	๔,๕๖๐
๙.วชิราลงกรณ์	๘,๘๖๐	๔,๑๑๓	๔๖	๑,๑๐๑	๑๙	๐.๐๐	๑.๐๔	๑๐.๐๕	๑๐.๐๔	๔,๗๔๗
๑๐.ขุนด่านปราการชล	๒๒๔	๔๔	๑๙	๓๙	๑๘	๐.๐๘	๐.๐๔	๐.๒๕	๐.๒๕	๑๘๐
๑๑.รัชชประภา	๕,๖๓๙	๓,๑๔๘	๕๖	๑,๗๙๗	๔๒	๒.๒๓	๒.๐๓	๘.๒๓	๘.๐๓	๒,๔๙๑
๑๒.บางลำ	๑,๔๕๔	๑,๑๐๙	๗๗	๘๓๓	๗๑	๑.๘๙	๑.๔๖	๖.๔๘	๖.๕๔	๓๔๕

๗.๒ อ่างเก็บน้ำขนาดกลาง ๔๓๕ แห่ง มีปริมาณน้ำ ๒,๔๙๖ ล้าน ลบ.ม. (๔๖%) ปริมาณน้ำใช้การ ๒,๐๙๔ ล้าน ลบ.ม. (๔๒%)

๗.๓ แหล่งน้ำในพื้นที่นอกเขตชลประทาน ๑๐๒,๐๙๙ แห่ง มีปริมาณน้ำรวม ๔,๒๙๐ ล้าน ลบ.ม. (๕๑%)

๗.๔ แหล่งน้ำขนาดเล็กนอกเขตชลประทาน ๑๓๘ แห่ง ตรวจวัดโดยกรมทรัพยากรน้ำ เริ่มต้นฤดูแล้ง มีปริมาณน้ำ ๒๖๐.๑๐ ล้าน ลบ.ม. (๙๕%) ปริมาณน้ำปัจจุบัน ๑๖๕.๓ ล้าน ลบ.ม. (๖๐%)

ภูมิภาค	จำนวน (แห่ง)	ปริมาณรวม (ล้าน ลบ.ม.)	ปริมาณน้ำ (ล้าน ลบ.ม.)							
			เดือน						ปัจจุบัน	
			พ.ย. ๖๕	ธ.ค. ๖๕	ม.ค. ๖๖	ก.พ. ๖๖	มี.ค. ๖๖	เม.ย. ๖๖	๒๒ พ.ค. ๖๖	ร้อยละ
เหนือ	๑๗,๒๔๙	๙๙๒	๙๔๐.๕๖	๙๓๐.๐๓	๙๐๘.๖๙	๘๓๑.๕๖	๗๕๔.๗๔	๖๑๗.๔๖	๕๗๘.๑๖	๕๘
ตะวันออกเฉียงเหนือ	๕๔,๕๔๗	๔,๓๘๒	๓,๙๘๕.๘๕	๓,๗๕๙.๗๙	๓,๖๑๐.๑๑	๓,๒๘๕.๒๐	๒,๘๘๓.๓๐	๒,๒๒๗.๔๔	๒,๐๕๒.๐๐	๔๗
กลาง	๑๖,๓๖๗	๑,๕๗๔	๑,๕๒๕.๘๓	๑,๔๓๕.๒๒	๑,๔๐๒.๐๔	๑,๒๓๕.๓๘	๑,๑๒๑.๙๗	๑,๐๐๑.๘๖	๙๒๗.๒๖	๕๙
ตะวันออก	๗,๘๐๔	๙๙๒	๙๙๘.๔๒	๙๔๔.๓๐	๙๐๙.๑๒	๗๙๙.๔๗	๖๙๘.๓๔	๕๒๐.๖๕	๔๓๑.๘๖	๔๔
ตะวันตก	๒,๕๐๖	๑๙๒	๑๖๘.๐๑	๑๗๑.๑๐	๑๖๘.๐๒	๑๕๑.๑๒	๑๓๑.๖๗	๙๗.๕๑	๗๗.๑๓	๔๐
ใต้	๓,๖๒๖	๓๓๘	๒๑๐.๘๓	๒๙๖.๒๐	๒๙๔.๖๕	๒๙๒.๗๔	๒๗๓.๘๓	๒๔๖.๘๔	๒๒๔.๑๒	๖๖
รวม	๑๐๒,๐๙๙.๐๐	๘,๔๗๐	๗,๘๒๙.๕๐	๗,๕๓๕.๖๔	๗,๒๙๒.๖๔	๖,๕๙๔.๔๗	๕,๘๖๓.๘๖	๔,๗๑๑.๗๖	๔,๒๙๐.๕๓	๕๑

๘. สถานการณ์น้ำในประเทศ ณ วันที่ ๒๓ - ๒๖ พฤษภาคม ๒๕๖๖ (กรมชลประทาน)

สถานี	แม่น้ำ	อำเภอ	จังหวัด	ระดับตลิ่ง (ม.รทก.)	ระดับน้ำ (ม.รทก.)				แนวโน้ม	เปรียบเทียบระดับตลิ่ง
					อังคาร	พุธ	พฤหัสบดี	ศุกร์		
					๒๓ พ.ค.	๒๔ พ.ค.	๒๕ พ.ค.	๒๖ พ.ค.		
P.๑	ปิง	เมือง	เชียงใหม่	๓.๗๐	๑.๑๘	๑.๕๕	๑.๕๓	๑.๒๒	ลดลง	- ๒.๔๘
W.๑C	วัง	เมือง	ลำปาง	๕.๒๐	๐.๒๓	๐.๒๒	๐.๒๑	๐.๒๑	ทรงตัว	- ๔.๙๙
Y.๑๖	ยม	บางระกำ	พิษณุโลก	๗.๓๐	๐.๙๗	๐.๙๘	๑.๐๐	๐.๙๙	ลดลง	- ๖.๓๑
N.๗A	น่าน	เมือง	พิจิตร	๙.๘๗	๑.๙๐	๑.๖๖	๑.๗๕	๑.๖๔	ลดลง	- ๘.๒๓
C.๒	เจ้าพระยา	เมือง	นครสวรรค์	๒๕.๗๐	๑๗.๕๒	๑๗.๕๔	๑๗.๖๑	๑๗.๕๘	ลดลง	- ๘.๑๒
C.๑๓	เจ้าพระยา	สรรพยา	ชัยนาท	๑๖.๓๔	๕.๔๑	๕.๔๑	๕.๔๑	๕.๔๑	ทรงตัว	- ๑๐.๙๓
M.๖A	มูล	สตึก	บุรีรัมย์	๗.๙๕	๐.๙๔	๑.๐๐	๑.๐๔	๑.๑๐	ลดลง	- ๖.๘๕
M.๑๙๑	ลำตะคอง	เมือง	นครราชสีมา	๓.๕๐	๑.๗๕	๑.๗๗	๑.๖๕	๑.๖๙	เพิ่มขึ้น	- ๑.๘๑
M.๗	มูล	เมือง	อุบลราชธานี	๗.๐๐	๒.๑๔	๒.๑๖	๒.๒๓	๒.๑๖	ลดลง	- ๔.๘๔
M.๖๙	ลำเซบก	ตระการพืชผล	อุบลราชธานี	๗.๓๐	***	***	***	***	***	***
X.๖๔	คลองท่าแซะ	ท่าแซะ	ชุมพร	๑๗.๑๓	๗.๗๒	๗.๗๒	๗.๔๓	๗.๔๓	ทรงตัว	- ๙.๗๐
X.๑๔๙	คลองกลาย	นบพิตำ	นครศรีธรรมราช	๓๓.๙๖	๒๗.๓๐	๒๗.๓๒	๒๗.๓๒	๒๗.๔๗	เพิ่มขึ้น	- ๖.๔๙
X.๒๗๔	แม่น้ำโก-ลก	แว้ง	นราธิวาส	๒๓.๕๐	๑๘.๒๗	๑๘.๒๔	๑๘.๒๓	๑๘.๒๔	เพิ่มขึ้น	- ๕.๒๖
X.๓๗A	แม่น้ำตาปี	พระแสง	สุราษฎร์ธานี	๑๑.๗๐	๔.๖๕	๔.๗๒	๔.๗๗	๔.๖๔	ลดลง	- ๗.๐๖

*** ยังไม่ได้รับรายงาน

๙. สถานการณ์น้ำในพื้นที่ลุ่มน้ำโขง ณ วันที่ ๒๖ พฤษภาคม ๒๕๖๖ (คณะกรรมการแม่น้ำโขง)

สถานี	ระดับ อ้างอิง (ม.รทก.)	ระดับ ตลิ่ง (ม.)	ระดับน้ำ (ม.)					เปรียบเทียบ ระดับ ตลิ่ง (ม.)	ผลต่างของระดับน้ำ (ม.)		แนวโน้ม
			๒๒ พ.ค.	๒๓ พ.ค.	๒๔ พ.ค.	๒๕ พ.ค.	๒๖ พ.ค.		๓ วัน ย้อนหลัง	๕ วัน ย้อนหลัง	
อ.เชียงแสน จ.เชียงราย	๓๕๗.๑๑๐	๑๒.๘๐	๒.๒๖	๒.๓๐	๒.๓๓	๒.๓๖	๒.๑๙	-๑๐.๖๑	-๐.๑๔	-๐.๐๗	ลดลง
อ.เชียงคาน จ.เลย	๑๙๔.๑๑๘	๑๖.๐๐	๔.๒๐	๔.๐๒	๔.๑๐	๔.๓๐	๔.๔๒	-๑๑.๕๘	๐.๓๒	๐.๒๒	เพิ่มขึ้น
อ.เมือง จ.หนองคาย	๑๕๓.๖๔๘	๑๒.๒๐	๑.๘๘	๑.๖๔	๑.๔๓	๑.๓๖	๑.๔๔	-๑๐.๗๖	๐.๐๑	-๐.๔๔	เพิ่มขึ้น
อ.เมือง จ.นครพนม	๑๓๒.๖๘๐	๑๒.๐๐	๑.๖๑	๑.๖๗	๑.๘๓	๑.๘๕	๑.๘๐	-๑๐.๒	-๐.๐๓	๐.๑๙	ลดลง
อ.เมือง จ.มุกดาหาร	๑๒๔.๒๑๙	๑๒.๕๐	๑.๘๘	๑.๙๒	๑.๙๙	๒.๐๘	๒.๑๐	-๑๐.๔	๐.๑๑	๐.๒๒	เพิ่มขึ้น
อ.โขงเจียม จ.อุบลราชธานี	๘๙.๐๓๐	๑๔.๕๐	๒.๒๐	๒.๒๑	๒.๒๓	๒.๒๘	๒.๔๐	-๑๒.๑	๐.๑๗	๐.๒๐	เพิ่มขึ้น

***ไม่มีสถานการณ์

๑๐. สถานการณ์เตือนภัย Early Warning ณ วันที่ ๒๖ พฤษภาคม ๒๕๖๖ (กรมทรัพยากรน้ำ)

การแจ้งเตือน	สถานี	การแจ้งเตือน	ช่วงเวลา
เตือนสีแดง (อพยพ)	-	-	-
เตือนสีเหลือง (เตือนภัย)	-	-	-
เตือนสีเขียว (เฝ้าระวัง)	-	-	-

***ไม่มีสถานการณ์

๑๑. พื้นที่ติดตามและเฝ้าระวังสถานการณ์ธรณีพิบัติภัย ณ วันที่ ๒๖ พฤษภาคม ๒๕๖๖ (กรมทรัพยากรธรณี)

เนื่องจากในพื้นที่เสี่ยงดินถล่มมีปริมาณน้ำฝนไม่ถึงเกณฑ์การเฝ้าระวัง ประกอบกับไม่มีพื้นที่คาดการณ์ปริมาณน้ำฝนที่อาจก่อให้เกิดดินถล่มล่วงหน้า จึงไม่มีพื้นที่ติดตามสถานการณ์ธรณีพิบัติภัยดินถล่มและน้ำป่าไหลหลาก

๑๒. เหตุการณ์วิกฤตน้ำปัจจุบัน ณ วันที่ ๒๖ พฤษภาคม ๒๕๖๖ [เวลา ๑๕.๐๐ น. (เมื่อวาน) - ๐๘.๐๐ น. (วันนี้)]

ไม่มีสถานการณ์

๑๓. สถานการณ์ภาวะน้ำท่วม และสถานการณ์ฝนแล้ง/ฝนทิ้งช่วง ณ วันที่ ๒๖ พฤษภาคม ๒๕๖๖ (ปก.)

ไม่มีสถานการณ์

๑๔. ลักษณะอากาศ ๗ วันข้างหน้า (ระหว่างวันที่ ๒๕ - ๓๑ พฤษภาคม ๒๕๖๖)

ในช่วงวันที่ ๒๕ - ๒๖ และ ๓๑ พ.ค. ๖๖ มรสุมตะวันตกเฉียงใต้กำลังปานกลางพัดปกคลุมทะเลอันดามัน ประเทศไทย และอ่าวไทย ทำให้บริเวณดังกล่าวยังคงมีฝนฟ้าคะนองและลมกระโชกแรงเกิดขึ้น รวมทั้งมีฝนตกหนักบางแห่งบริเวณภาคกลาง ภาคตะวันออก และภาคใต้ สำหรับบริเวณทะเลอันดามันมีคลื่นสูง ๑ - ๒ เมตร บริเวณที่มีฝนฟ้าคะนองคลื่นสูงมากกว่า ๒ เมตร ส่วนในช่วงวันที่ ๒๗ - ๓๐ พ.ค. ๖๖ มรสุมตะวันตกเฉียงใต้กำลังปานกลางที่พัดปกคลุมทะเลอันดามัน ประเทศไทย และอ่าวไทย จะมีกำลังแรงขึ้น ประกอบกับมีหย่อมความกดอากาศต่ำที่ปกคลุมชายฝั่งประเทศเวียดนามตอนกลางจะเคลื่อนผ่านประเทศไทยลงสู่อ่าวมะตะบัน ลักษณะเช่นนี้ทำให้ประเทศไทยมีฝนเพิ่มขึ้น โดยมีฝนตกหนักถึงหนักมากบางพื้นที่ สำหรับคลื่นลมบริเวณทะเลอันดามันและอ่าวไทยจะมีกำลังแรงขึ้น โดยทะเลอันดามันมีคลื่นสูง ๒ - ๓ เมตร บริเวณที่มีฝนฟ้าคะนองคลื่นสูงมากกว่า ๓ เมตร ส่วนอ่าวไทยตอนบนมีคลื่นสูงประมาณ ๒ เมตร บริเวณที่มีฝนฟ้าคะนองคลื่นสูงมากกว่า ๒ เมตร

๑๕. ความช่วยเหลือภัยแล้งสะสมของกรมทรัพยากรน้ำ

ความช่วยเหลือในพื้นที่ประสบปัญหาภัยแล้ง ตั้งแต่วันที่ ๑ ตุลาคม ๒๕๖๕ - ๒๕ พฤษภาคม ๒๕๖๖

หน่วยงาน	จังหวัด	ปริมาณการ สูบน้ำ (ลบ.ม.)	ปริมาณการ แจกจ่ายน้ำ สะอาด (ลิตร)	ประโยชน์ที่ได้รับ			
				อุปโภค-บริโภค		พื้นที่เกษตร (ไร่)	
				ครัวเรือน	ประชากร	ไม้ผล	นาข้าว
สทน.๑	ลำปาง	-	๑,๙๐๓,๙๘๑	๑๖๙,๒๓๒	๔๕๒,๕๓๔	-	-
	เชียงใหม่	-	๑๓๖,๗๗๗	๒๑,๒๐๑	๘๗,๖๗๕	-	-
	แม่ฮ่องสอน	-	๙๐,๕๖๒	๙,๒๔๘	๖๐,๙๘๖	-	-
	เชียงราย	-	๒๙๗,๑๘๑	๕๖,๔๗๑	๑๗๔,๔๗๗	-	-
	กำแพงเพชร	-	๑๐๘,๑๗๗	๔๔,๑๒๕	๑๗๙,๓๑๐	-	-
	ลำพูน	๙๙๓,๓๐๐	-	-	-	-	๔,๗๐๐
สทน.๒	นครสวรรค์	๗,๒๐๓,๖๐๐	-	๘๓๘	-	๑,๒๖๐	๗๙,๘๕๘
	นครสวรรค์	๑,๗๕๐,๙๖๐	๗๒,๐๐๐	๕,๙๙๓	๑๖,๖๑๒	-	๑,๕๐๐
สทน.๓	อุดรธานี	๓,๗๔๔,๒๒๐	๓๐,๐๐๐	๔๘๑	๑,๙๗๒	-	๑,๗๗๐
	สกลนคร	๕,๒๕๓,๔๔๐	-	-	๓๓๗	๖,๗๘๓	-
สทน.๔	ขอนแก่น	๑,๕๕๕,๒๐๐	-	๒,๔๐๙	๕,๙๕๗	-	-
	ร้อยเอ็ด	๓๑๔,๔๐๐	-	๑,๖๔๙	๔,๖๒๑	-	-
สทน.๕	นครราชสีมา	๘๐๐,๒๘๘	๖๐,๐๐๐	๔,๘๔๑	๑๖,๘๑๙	-	-
สทน.๖	จันทบุรี	๖,๗๑๔,๔๐๐	-	๑,๗๐๐	๓,๕๐๐	๕,๕๐๐	-
	ปราจีนบุรี	๒,๑๗๖,๐๐๐	๓๖๐,๐๐๐	๗๑๕	๑,๕๙๖	-	๑,๘๗๐
	ระยอง	๕๒๘,๐๐๐	-	๘๐	๘๐๐	๔,๕๐๐	-
	สระแก้ว	๒๑๗,๖๐๐	-	๒๙๓	๑,๔๔๑	๑๒๐	-
สทน.๗	ราชบุรี	๖๒๕,๕๐๐	-	๑,๙๔๓	๖,๘๓๑	๑,๘๕๐	-
สทน.๘	นครศรีธรรมราช	๒,๑๐๕,๒๘๐	-	๑,๗๒๓	๕,๒๖๔	๑๗,๖๕๐	-
	สงขลา	-	๑๕๖,๐๐๐	-	-	-	-
สทน.๙	พิษณุโลก	๕๙,๐๔๐	-	๒๑๑	๙๑๐	-	-
	อุดรดิตถ์	๔๕๒,๔๐๐	๒,๕๑๕,๗๔๐	๕,๒๑๐	๑๑,๐๖๒	-	-
	น่าน	-	๒๘,๗๗๐	-	๙๕	-	-
	แพร่	๑,๙๑๘,๗๔๐	-	๙๑๓	๒,๓๖๕	-	๒,๕๖๐
สทน.๑๐	สุราษฎร์ธานี	๙๒๑,๘๐๐	๑,๐๖๖,๐๐๐	๑,๗๙๔	๔,๔๕๖	๑๒,๐๒๒	-
	ชุมพร	๒๑๒,๘๐๐	-	๑๑,๔๘๒	๒๑,๑๐๒	๕,๒๐๐	-
สทน.๑๑	อำนาจเจริญ	๑๐๗,๒๐๐	-	๘๕๓	๓,๑๒๖	๓๗	-
	ยโสธร	๙๖,๐๐๐	-	๕๗๐	๒,๙๒๗	๗	-
๒๗ จังหวัด		๓๗,๗๘๙,๑๖๘	๖,๘๒๕,๑๘๘	๓๔๓,๙๗๕	๑,๐๖๖,๗๗๕	๕๙,๖๒๙	๘๗,๕๕๘

จึงเรียนมาเพื่อโปรดทราบ

นายภาดล ถาวรภักดิ์
อธิบดีกรมทรัพยากรน้ำ
ประธานคณะกรรมการศูนย์ปฏิบัติการ
ทรัพยากรธรรมชาติและสิ่งแวดล้อม (ด้านทรัพยากรน้ำ)