



รายงานสถานการณ์น้ำรายวัน

เสนอโดย

ศูนย์แมชลา

กองวิเคราะห์และประเมินสถานการณ์น้ำ

กรมทรัพยากรน้ำ

ประจำวันที่ ๒๖ พฤษภาคม ๒๕๖๖

โทร. ๐๒-๒๗๑๖๐๐๐ ต่อ ๖๔๔๕

Line ID : mekhalawoc

สารบัญ

- ๑) สรุปสถานการณ์น้ำ
- ๒) รายงานสถานการณ์พื้นที่เสี่ยงอุทกภัยน้ำหลากในเขตพื้นที่ลาด
เชิงเขา
- ๓) สถานการณ์น้ำในอ่างเก็บน้ำขนาดใหญ่ และขนาดกลาง
- ๔) รายงานแหล่งน้ำขนาดเล็ก
- ๕) รายงานสถานการณ์น้ำรายลุ่มน้ำ
- ๖) รายงานระดับน้ำจากกล้อง CCTV



สรุปสถานการณ์น้ำ





รายงานการเฝ้าระวังติดตามสถานการณ์น้ำ ๒๔ ชั่วโมง

ศูนย์ปฏิบัติการ กระทรวงทรัพยากรธรรมชาติและสิ่งแวดล้อม

โทรศัพท์ ๐ ๒๒๗๑ ๖๐๐๐ ต่อ ๖๔๔๕ โทรสาร ๐ ๒๒๗๘ ๖๖๒๙ <http://www.dwr.go.th>

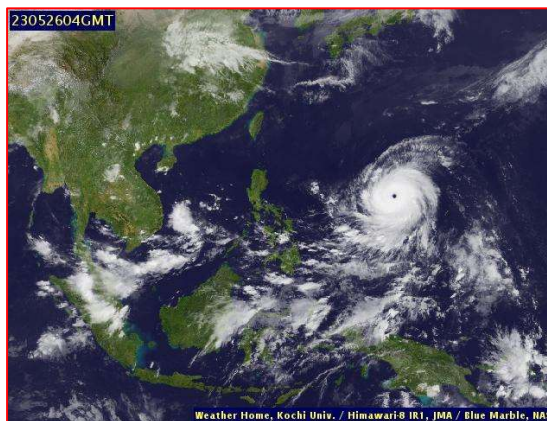
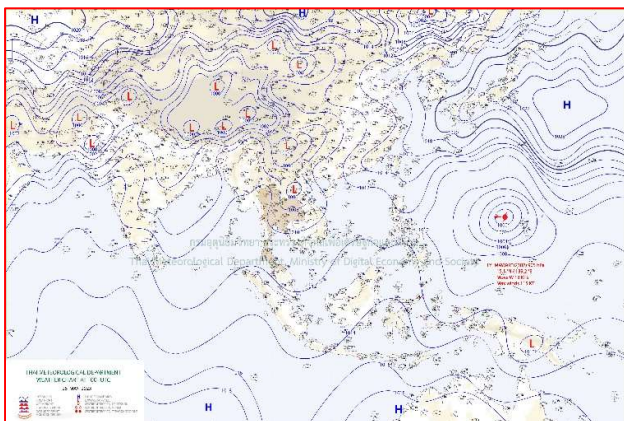
รายงานการเฝ้าระวังติดตามสถานการณ์น้ำประจำวันที่ ๒๖ พฤษภาคม ๒๕๖๖

เรียน รมว.ทส. เลขาธิการ รมว.ทส. ที่ปรึกษา รมว.ทส. ปกท.ทส. รอง ปกท.ทส. อทน. อทบ. และหน่วยงานที่เกี่ยวข้อง

๑. สภาพอากาศ เวลา ๑๑.๐๐ น. (กรมอุตุนิยมวิทยา)

พยากรณ์อากาศ ๒๔ ชั่วโมงข้างหน้า มรสุมตะวันตกเฉียงใต้กำลังปานกลางพัดปกคลุมทะเลอันดามัน ประเทศไทย และอ่าวไทย ประกอบกับมีหย่อมความกดอากาศต่ำปกคลุมบริเวณประเทศเวียดนามและลาวตอนบน ลักษณะเช่นนี้ทำให้ประเทศไทยมีฝนฟ้าคะนอง กับมีลมกระโชกแรงเกิดขึ้นได้บางพื้นที่ โดยมีฝนตกหนักบางแห่งในภาคตะวันออกเฉียงเหนือ และภาคใต้ฝั่งตะวันตก แต่ยังคงมีอากาศร้อนในตอนกลางวัน สำหรับคลื่นลมบริเวณทะเลอันดามันมีกำลังปานกลาง โดยมีคลื่นสูง ๑-๒ เมตร บริเวณที่มีฝนฟ้าคะนองคลื่นสูงมากกว่า ๒ เมตร

อนึ่ง ในช่วงวันที่ ๒๗ - ๓๐ พ.ค. ๖๖ มรสุมตะวันตกเฉียงใต้กำลังปานกลางที่พัดปกคลุมทะเลอันดามัน ประเทศไทย และอ่าวไทย จะมีกำลังแรงขึ้น ประกอบกับมีหย่อมความกดอากาศต่ำที่ปกคลุมชายฝั่งประเทศเวียดนามตอนกลางจะเคลื่อนผ่านประเทศไทยลงสู่อ่าวมะตะบัน ลักษณะเช่นนี้ทำให้ประเทศไทยมีฝนเพิ่มขึ้น โดยมีฝนตกหนักถึงหนักมากบางพื้นที่ สำหรับคลื่นลมบริเวณทะเลอันดามันและอ่าวไทยจะมีกำลังแรงขึ้น โดยทะเลอันดามันมีคลื่นสูง ๒-๓ เมตร บริเวณที่มีฝนฟ้าคะนองคลื่นสูงมากกว่า ๓ เมตร ส่วนอ่าวไทยมีคลื่นสูง ๑-๒ เมตร บริเวณที่มีฝนฟ้าคะนองคลื่นสูงมากกว่า ๒ เมตร



แผนที่อากาศ วันที่ ๒๖ พ.ค. ๒๕๖๖ เวลา ๐๗.๐๐ น

ภาพถ่ายดาวเทียม วันที่ ๒๖ พ.ค. ๒๕๖๖ เวลา ๑๑.๐๐ น.

๒. สถานการณ์เตือนภัย Early Warning ณ วันที่ ๒๖ พฤษภาคม ๒๕๖๖ เวลา ๐๗.๐๐ น. (กรมทรัพยากรน้ำ)



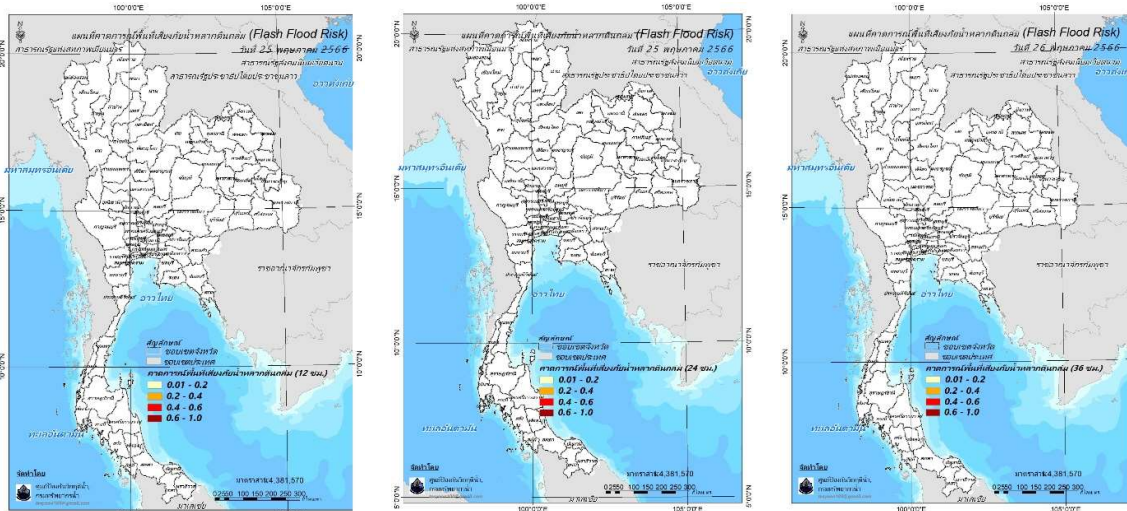
| | |
|-----------------|---|
| เตือนภัยทั้งหมด | - |
| หมู่บ้าน | - |
| เฝ้าระวัง | - |
| หมู่บ้าน | - |
| เตรียมพร้อม | - |
| หมู่บ้าน | - |
| อพยพ | - |
| หมู่บ้าน | - |

| สถานการณ์เตือนภัยรายจังหวัด | | |
|-----------------------------|------------------|---------------|
| จังหวัด | ระดับการเตือนภัย | จำนวนหมู่บ้าน |
| - | - | - |

๓. การคาดการณ์พื้นที่เสี่ยงภัยน้ำหลากดินถล่ม ณ วันที่ ๒๔ พฤษภาคม ๒๕๖๖ (กรมทรัพยากรน้ำ)

- การคาดการณ์พื้นที่เสี่ยงภัยน้ำหลากดินถล่มจากข้อมูล MRCFFGS วันที่ 24 พฤษภาคม 2566 ในอีก 12 ชม. 24 ชม. และ 36 ชม. **ไม่พบพื้นที่เสี่ยง**

แผนที่แสดงการคาดการณ์พื้นที่เสี่ยงภัยน้ำหลากดินถล่ม วันที่ 24 พฤษภาคม 2566



วันที่ 25 พ.ค. 2566 (03:00 น.)

วันที่ 25 พ.ค. 2566 (15:00 น.)

วันที่ 26 พ.ค. 2566 (03:00 น.)

คำแนะนำ: ข้อมูลดังกล่าวเป็นการคาดการณ์พื้นที่เสี่ยงภัยน้ำหลาก โดยอาศัยข้อมูลปริมาณฝนจากดาวเทียม ดังนั้นรายงานฉบับนี้ควรใช้งานควบคู่ไปกับการตรวจวัดปริมาณฝนจริงภาคสนาม และข้อมูลจากเรดาร์เพื่อประกอบการตัดสินใจ

๔. สถานการณ์ภาวะน้ำท่วม และสถานการณ์ฝนแล้ง/ฝนทิ้งช่วง ณ วันที่ ๒๕ พฤษภาคม ๒๕๖๖ (ปก.)

- ไม่มีรายงานสถานการณ์

๕. การดำเนินการเตรียมความพร้อมช่วยเหลือพื้นที่ประสบภัยน้ำท่วมของหน่วยงานในกระทรวงทรัพยากรธรรมชาติและสิ่งแวดล้อม

- นายโอกาส ถาวร ผู้อำนวยการสำนักงานทรัพยากรน้ำที่ ๑ มอบหมายให้ ส่วนการจัดสรรน้ำที่ ๑ ลำปาง นำรถบรรทุกน้ำสะอาด ขนาด ๖,๐๐๐ ลิตร จำนวน ๒ คัน เต็มระบบน้ำประปาโรงเรียน ช่วยเหลือนักเรียน ครู โรงเรียนผดุงวิทย์ (วัดศรีบุญเรือง) ตำบลสบตุ๋ย อำเภอเมือง จังหวัดลำปาง จำนวนกว่า ๒๕๐ คน ที่ประสบภัยแล้งขาดแคลนน้ำอุปโภคบริโภค รวมปริมาณการแจกจ่ายน้ำสะอาด ๒๔,๐๐๐ ลิตร



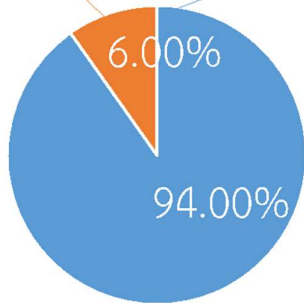
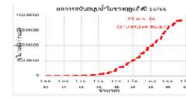
กรมทรัพยากรน้ำ

รายงานการให้ความช่วยเหลือภาวะน้ำแล้ง
และสนับสนุนน้ำสะอาด

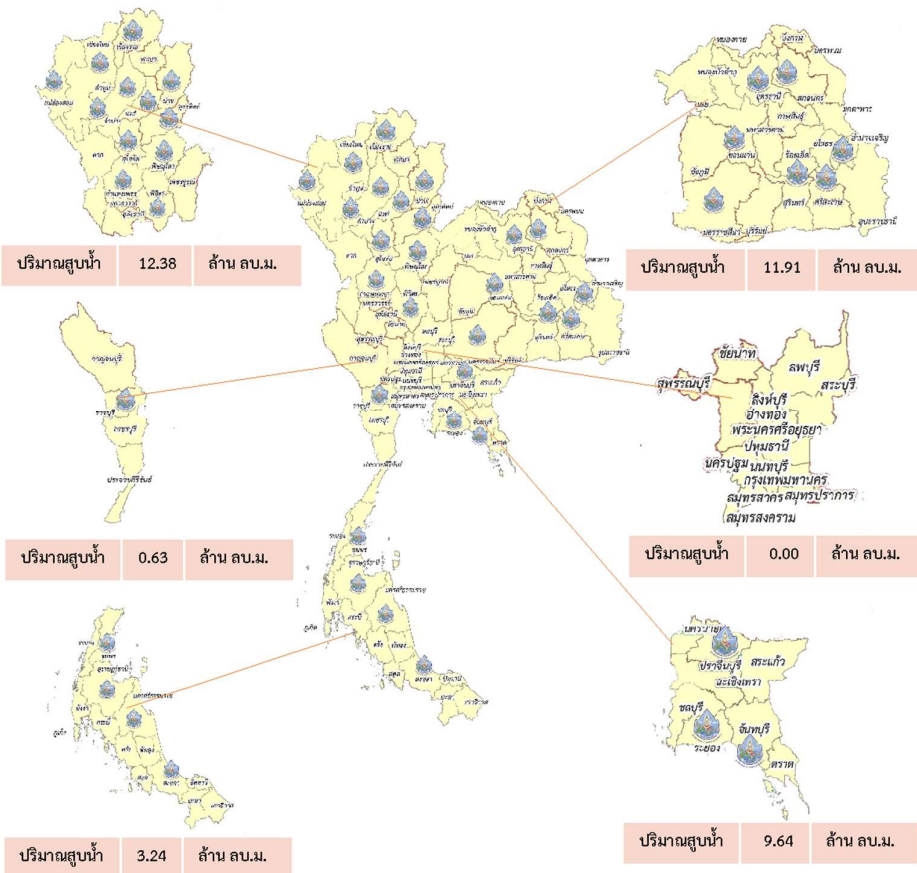
ตั้งแต่วันที่ 1 ต.ค. 2565 – 26 พ.ค. 2566

คงเหลือ
2.21 ล้าน ลบ.ม.

ดำเนินการแล้ว
37.79 ล้าน ลบ.ม.



| | | |
|-------------------|-----------|--------------------------|
| เครื่องสูบน้ำ | 94 | เครื่อง (มี 211 เครื่อง) |
| ปริมาณสูบน้ำ | 37.79 | ล้าน ลบ.ม. |
| ปริมาณแจกจ่ายน้ำ | 6,825,188 | ลิตร |
| ประโยชน์ที่ได้รับ | 343,975 | ครัวเรือน |
| ประชากร | 1,066,775 | คน |
| พื้นที่ | 147,187 | ไร่ |





กรมทรัพยากรน้ำ

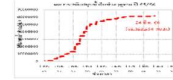
รายงานการให้ความช่วยเหลือภาวะน้ำท่วม
และสนับสนุนน้ำสะอาด

ตั้งแต่วันที่ 13 พ.ค. 2565 – 26 พ.ค. 2566

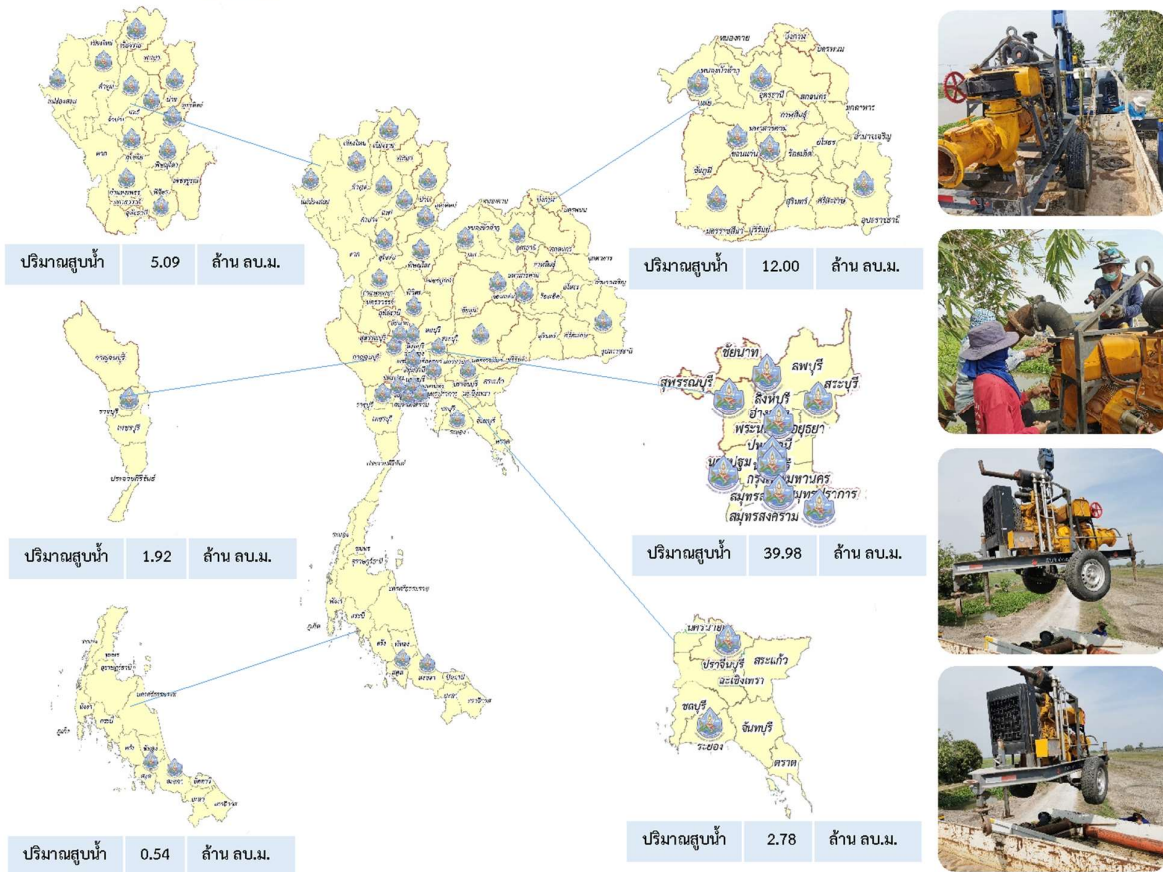
ดำเนินการแล้ว

62.32 ล้าน ลบ.ม.

(แล้วเสร็จ)



| | | |
|-------------------|---------|--------------------------|
| เครื่องสูบน้ำ | 128 | เครื่อง (มี 211 เครื่อง) |
| ปริมาณสูบน้ำ | 62.32 | ล้าน ลบ.ม. |
| ปริมาณแจกจ่ายน้ำ | 54,000 | ลิตร |
| ประโยชน์ที่ได้รับ | 48,698 | ครัวเรือน |
| ประชากร | 132,724 | คน |
| พื้นที่ | 34,184 | ไร่ |



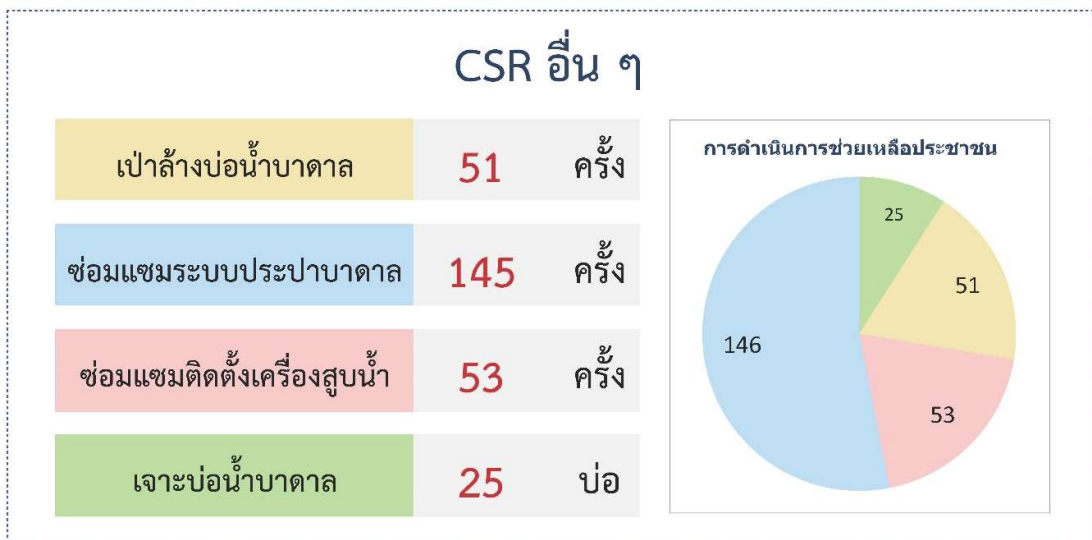


กรมทรัพยากรน้ำบาดาล
กระทรวงทรัพยากรธรรมชาติและสิ่งแวดล้อม



สรุปรายงานการให้ความช่วยเหลือประชาชน CSR ปีงบประมาณ พ.ศ. 2566

สรุปรายงาน ตั้งแต่ วันที่ 1 ตุลาคม 2565 - วันที่ 26 พฤษภาคม 2566





สทท.๔



สูบน้ำช่วยเหลือผู้ประสบอุทกภัย พื้นที่บ้านหนองคู อำเภอเวียงเก่า จังหวัดขอนแก่น



วันที่ ๑๖ พฤษภาคม ๒๕๖๖
 นายชูชาติ นารอง ผู้อำนวยการสำนักงานทรัพยากรน้ำที่ ๔ มอบหมายให้นายสุขสันต์ สาทิ ผู้อำนวยการส่วนเครื่องกล พร้อมเจ้าหน้าที่ ติดตั้งเครื่องสูบน้ำ ขนาด ๑๐ นิ้ว อัตราการสูบ ๖๐๐ ลบ.ม./ชม. สูบระบายน้ำท่วมขังที่อยู่อาศัยและพื้นที่การเกษตรในพื้นที่บ้านหนองคู หมู่ที่ ๑๒ ตำบลในเมือง อำเภอเวียงเก่า จังหวัดขอนแก่น ประชาชนได้รับผลกระทบ ๒๘ ครัวเรือน ผลกระทบทางการเกษตร ๔๐๐ ไร่ เริ่มดำเนินการสูบน้ำตั้งแต่วันที่ ๑๖ พฤษภาคม ๒๕๖๖ ไปจนกว่าจะแล้วเสร็จ

"มุ่งผลสัมฤทธิ์ จัดบริการ ประสานสามัคคี"
 ส่วนเครื่องกล สทท.สี่ 90 ม.4 ถ.อนามัย ต.ในเมือง อ.เมือง จ.ขอนแก่น

สถานการณ์น้ำภาพรวมของประเทศ



26 พ.ค. 66 เวลา 07.00 น.

www.onwr.go.th

02 554 1800

กองข. ติดตาม หน่วยงานดำเนินการเตรียมพร้อมรับมือฤดูฝน



คุณภาพน้ำ ณ จุดเฝ้าระวัง

| แม่น้ำ | ค่าความเค็ม (กรวมต่อลิตร) | | ค่าออกซิเจน (มิลลิกรัมต่อลิตร) | |
|------------------------------|---------------------------|---------------------------|--------------------------------|-----------------------|
| | ค่าวัดได้ | เกณฑ์เฝ้าระวังค่าความเค็ม | ค่าวัดได้ | มาตรฐานแหล่งน้ำผิวดิน |
| เจ้าพระยา (สถานีอุบลราชธานี) | 0.17 | $\leq 0.5^*$ | 3.0 | ≥ 2.0 |
| ท่าจีน (ปรางค์ทองจันท) | 0.27 | $\leq 2.0^{**}$ | 1.0 | ≥ 2.0 |
| แม่กลอง (บางคนที) | 0.21 | $\leq 2.0^{**}$ | 4.0 | ≥ 2.0 |
| บางปะกง (วัดบางขนุน) | 5.03 | $\leq 2.0^{**}$ | 5.0 | ≥ 2.0 |

หมายเหตุ: *เกณฑ์เฝ้าระวังความเค็มเพื่อการลิดน้ำประปา ≤ 0.5 กรัมต่อลิตร
**เกณฑ์เฝ้าระวังความเค็มเพื่อการเกษตร ≤ 2.0 กรัมต่อลิตร



ประกาศกองอำนวยการน้ำแห่งชาติ

กองข. ประกาศเฝ้าระวังสถานการณ์น้ำ พื้นที่เสี่ยงน้ำท่วมฉับพลัน น้ำไหลหลาก และพื้นที่ชุมชนเมืองที่เกิดน้ำนองไม่สามารถระบายได้ทัน ในช่วงวันที่ 27 พ.ค.-1 มิ.ย. 66 ได้แก่ จ.เพชรบูรณ์ (อ.หล่มเก่า) จ.เพชรบุรี (อ.ท่ายาง บ้านลาด และเมืองเพชรบุรี) จ.ประจวบคีรีขันธ์ (อ.หัวหิน และปราณบุรี) จ.สุรินทร์ (อ.เมืองสุรินทร์) จ.บุรีรัมย์ (อ.เมืองบุรีรัมย์) จ.อุบลราชธานี (อ.เมืองอุบลราชธานี และพิบูลมังสาหาร) จ.ชลบุรี (อ.เมืองชลบุรี) จ.ระยอง (อ.เมืองระยอง และแกลง) จ.จันทบุรี (อ.เมืองจันทบุรี) จ.ตราด (อ.เมืองตราด และเขาสมิง) จ.ชุมพร (อ.พะโต๊ะ) จ.ระนอง (อ.กะเปอร์ เมืองระนอง และสุขสำราญ) จ.พังงา (อ.กะปง คุระบุรี ตะกั่วทุ่ง ตะกั่วป่า และท้ายเหมือง) จ.ภูเก็ต (อ.กะทู้ ภูเก็ต และเมืองภูเก็ต) จ.กระบี่ (อ.เกาะลันตา คลองท่อม เมืองกระบี่ เหนือคลอง และอ่าวลึก) จ.ตรัง (อ.เมืองตรัง กันตัง และปะเหลียน) และ จ.สตูล (อ.ทุ่งหว้า)



แนวทางการบริหารจัดการน้ำ

กรมเจ้าท่า ดำเนินการกำจัดผักตบชวาและวัชพืช ภายใต้การบูรณาการกับหน่วยงานต่างๆ เพื่อแก้ไขปัญหาน้ำท่วมขัง ในการบรรเทาความเดือดร้อนของประชาชนและเพิ่มประสิทธิภาพการระบายน้ำ เพื่อป้องกันการเกิดน้ำท่วมขังช่วงฤดูฝน โดยรับผิดชอบดำเนินการในแม่น้ำสายหลักที่ย้ายเขื่อนเจ้าพระยา จ.ชัยนาท และท้ายเขื่อนพระราม 6 จ.สระบุรี ได้แก่ แม่น้ำเจ้าพระยา ระยะทาง 160 กม. แม่น้ำป่าสัก ระยะทาง 50 กม. แม่น้ำน้อย ระยะทาง 42 กม. แม่น้ำลพบุรี ระยะทาง 67 กม. และเหนือเขื่อนแม่น้ำเจ้าพระยา แม่น้ำสะแกกรัง ระยะทาง 20 กม. แม่น้ำท่าจีนสายเก่า ระยะทาง 10 กม. และคลองสาขารวมระยะประมาณ 400 กม. โดยในปีงบประมาณ พ.ศ.2566 กรมเจ้าท่าได้รับงบประมาณในการกำจัดผักตบชวาจำนวน 658,000 ตัน ปัจจุบันได้ส่งเรือกำจัดผักตบชวาและวัชพืชแบบสายพานลำเลียงจำนวน 8 ลำ และชุดรถแบ็คโฮ 1 ชุด คิดเป็นผลงานสะสม ณ 22 พ.ค. 66 รวม 421,262 ตัน คิดเป็นร้อยละ 64.02 เร็วกว่าแผนร้อยละ 7.08 และคาดว่าจะแล้วเสร็จตามแผนงานได้ภายในเดือน ก.ย. 66

ปริมาณน้ำในแหล่งน้ำทั่วประเทศ

| สถานการณ์ | เหนือ | อีสาน | กลาง | ตะวันออก | ตะวันตก | ใต้ |
|------------------------------------|--------|-------|------|----------|---------|-------|
| ปริมาณน้ำ (พัน ลบ.ม.) | 12,700 | 3,695 | 300 | 554 | 17,641 | 4,257 |
| ร้อยละของความจุ | 50 | 43 | 24 | 37 | 64 | 60 |
| น้ำไหลเข้า (พัน ลบ.ม.) | 5.59 | 3.61 | 0.86 | 1.40 | 4.32 | 4.12 |
| น้ำระบาย (พัน ลบ.ม.) | 48.77 | 6.64 | 3.58 | 2.17 | 33.43 | 14.71 |
| ปริมาณน้ำต่ำกว่าเกณฑ์ควบคุม (แห่ง) | 0 | 1 | 0 | 0 | 1 | 0 |
| ปริมาณน้ำเกินเกณฑ์ควบคุม (แห่ง) | 1 | 0 | 0 | 0 | 0 | 0 |

รวมแหล่งน้ำขนาดใหญ่ทั่วประเทศ **39,147** **55%**

รวมแหล่งน้ำทุกขนาดทั่วประเทศ **43,592** **53%**



มาตรการและการช่วยเหลือ

กองทัพบก จัดกำลังพลจิตอาสาพระราชทาน ร่วมกับ ประชาชนในพื้นที่ ได้ดำเนินการจัดกิจกรรมเก็บขยะบริเวณประตูระบายน้ำ โยน Em ball และเทน้ำหมักชีวภาพ เพื่อป้องกันปัญหาจากขยะอุดตันประตูระบายน้ำ ช่วยเพิ่มประสิทธิภาพน้ำในลำคลองให้สะอาดยิ่งขึ้น และปลูกจิตสำนึกให้ทำเพื่อประโยชน์ส่วนรวม ณ สถานีสูบน้ำลำรางวัดกลาง เขตบางกะปิ กทม.

ติดตามข่าวสาร

จัดทำโดย :
ศูนย์อำนวยการน้ำแห่งชาติ



ข่าวสาร
กองอำนวยการน้ำแห่งชาติ



ข่าวสาร
สำนักงานบริหารน้ำแห่งชาติ

สามารถติดตามสถานการณ์น้ำได้ที่
<http://waterinfo.onwr.go.th>



นายพงศ์พัฒน์ เสมอคำ
ผู้อำนวยการศูนย์ป้องกันวิกฤติน้ำ
(เลขานุการคณะกรรมการศูนย์อำนวยการ
ติดตามแก้ไขภาวะน้ำแล้งน้ำท่วม)
กรมทรัพยากรน้ำ

รายงานสถานการณ์พื้นที่
เสี่ยงอุทกภัยน้ำหลากในเขต
พื้นที่ลาดเชิงเขา

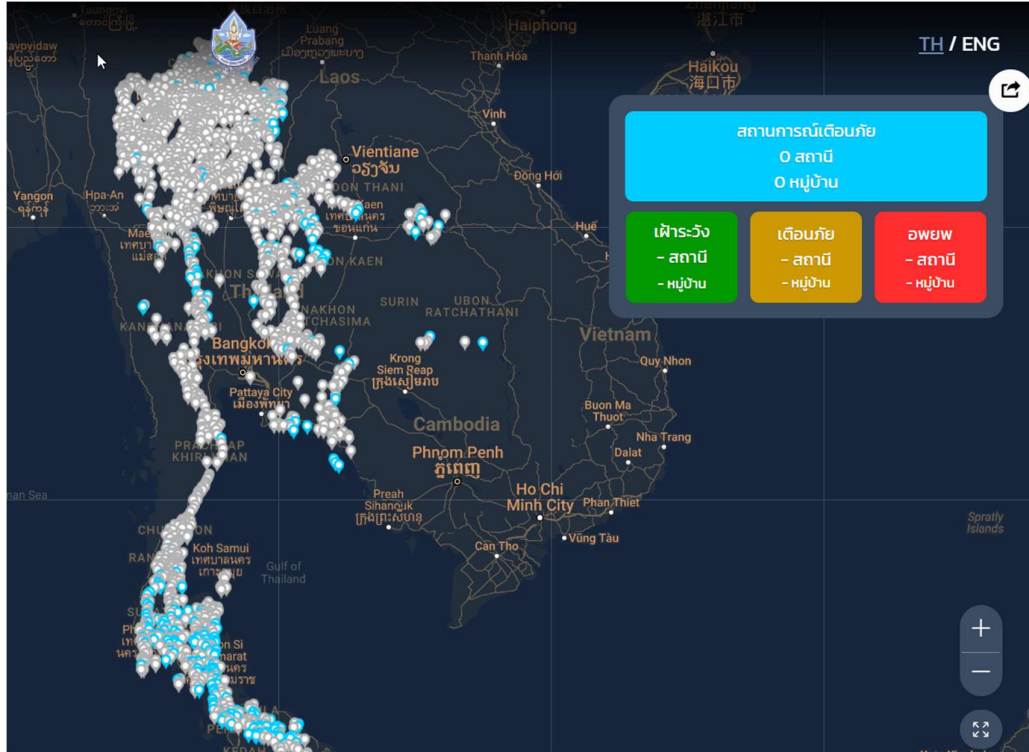


รายงานสถานการณ์พื้นที่เสี่ยงอุทกภัยน้ำหลากในเขตพื้นที่ลาคเซิงเขา

วันที่ 26 พฤษภาคม 2566 เวลา 15:00 น.

1) Early Warning System (26 พ.ค. 2566 เวลา 15.00 น)

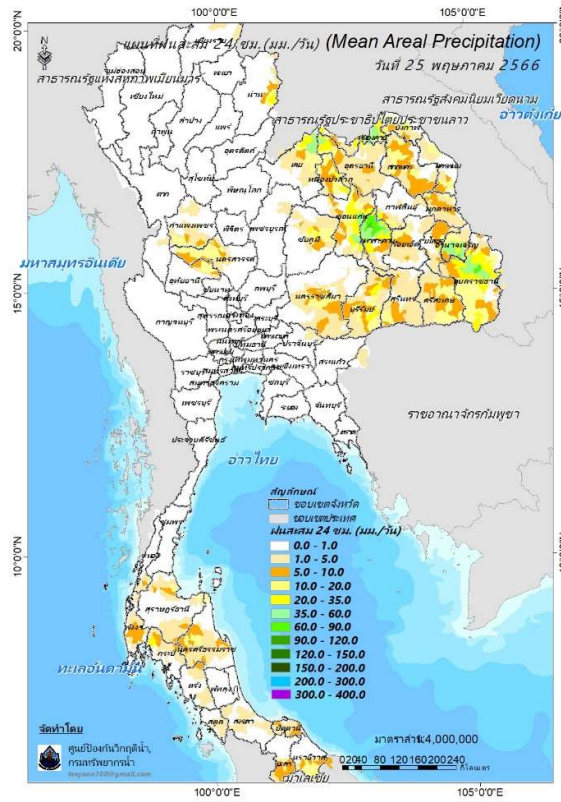
สถานี Early Warning System มีปริมาณฝนตกย้อนหลัง 12 ชั่วโมง 698 หมู่บ้าน



ที่มา : สำนักวิจัย พัฒนาและอุทกวิทยา

2) ปริมาณฝน

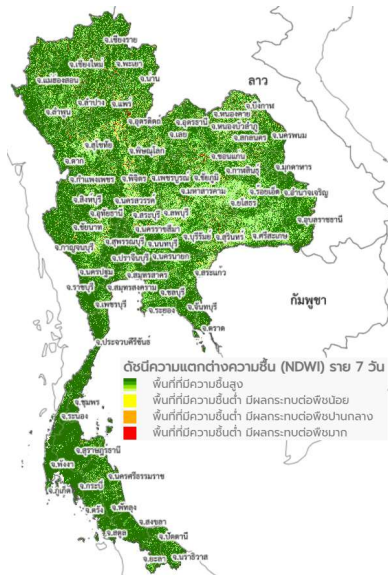
ผลการเปรียบเทียบปริมาณฝนสะสม 24 ชั่วโมง ของวันที่ 25 – 26 พฤษภาคม 2566 (เวลา 15:00 น.) จากระบบของ Mekong River Commission Flash Flood Guidance System (MRCFFGS) แสดงให้เห็นว่ามีปริมาณฝนตกบริเวณภาคเหนือบางส่วน ภาคตะวันออกเฉียงเหนือ และภาคใต้บางส่วน มีปริมาณฝนสะสมประมาณ 20 - 35 มม./วัน ส่วนบริเวณจังหวัดอำนาจเจริญ และอุบลราชธานี มีปริมาณฝนสะสมประมาณ 60 - 90 มม./วัน และบริเวณจังหวัดมหาสารคาม มีปริมาณฝนสะสมประมาณ 90 - 120 มม./วัน



ปริมาณฝนสะสม 24 ชั่วโมง (MRCFFGS)

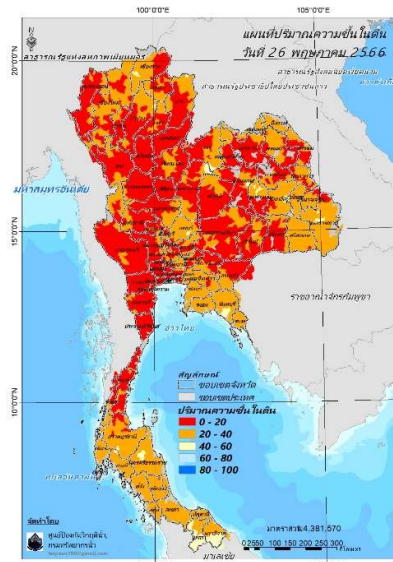
3) ปริมาณความชื้นในดิน

ปริมาณความชื้นในดินจากแผนที่ดาวเทียมของ Gistda (ดัชนีความแตกต่าง (NDWI) ราย 7 วัน) และค่าความชื้นในดินที่ได้จากระบบ MRCFFGS พบว่าบริเวณภาคใต้ มีค่าความชื้นอยู่ในเกณฑ์ประมาณร้อยละ 40 - 60 สภาวะดังกล่าวหมายถึงดินในพื้นที่บริเวณดังกล่าวยังสามารถรองรับปริมาณน้ำฝนได้อีกประมาณ 60% ก่อนที่จะเข้าสู่สภาพอิ่มตัว



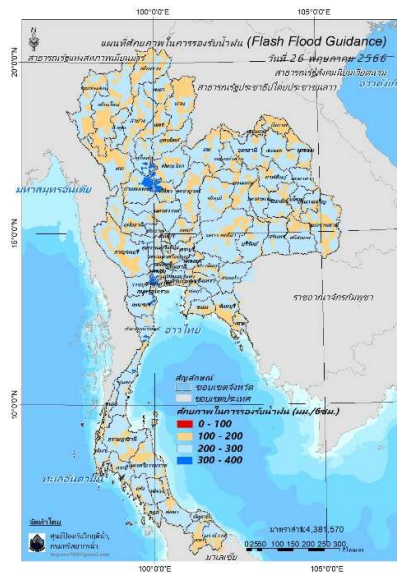
แผนที่ดาวเทียมของ Gistda

(20 – 26 พ.ค. 66)



ปริมาณความชื้นในดิน (MRCFFG)

4) ศักยภาพในการรองรับน้ำฝน FFG (Flash Flood Guidance)

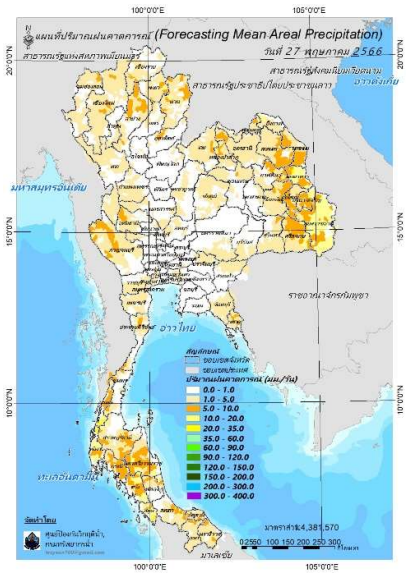
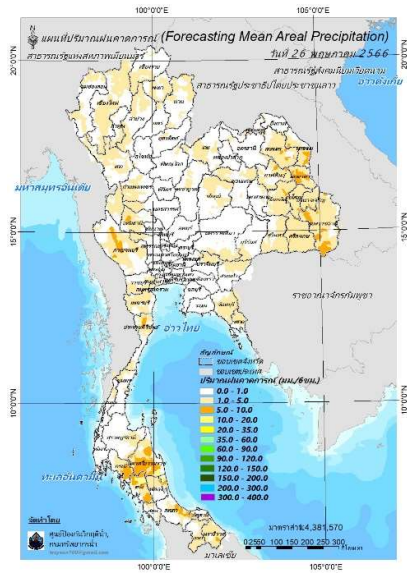


FFG หมายถึง ค่าความสามารถในการรองรับปริมาณฝนของพื้นที่นั้นๆ ก่อนที่จะเกิดสภาวะน้ำล้นตลิ่งที่จุดออกของปลายพื้นที่ โดยค่า FFG 06-hr หมายถึง ปริมาณฝนที่จะส่งผลให้เกิดสภาวะน้ำล้นตลิ่งที่ปลายลุ่มน้ำในอีก 6 ชั่วโมงข้างหน้า (มม./6ชม.)

5) ปริมาณฝนคาดการณ์ล่วงหน้า

ปริมาณฝนคาดการณ์ในวันที่ 26 พฤษภาคม 2566 เวลา 21.00 น. บริเวณภาคเหนือบางส่วน ภาคตะวันออกเฉียงเหนือ ภาคตะวันตก และภาคใต้ จะมีปริมาณฝนสะสม 6 ชั่วโมงข้างหน้า 5 – 10 มม. ส่วนบริเวณจังหวัดกาญจนบุรี นครศรีธรรมราช กระบี่ตรัง และสงขลา จะมีปริมาณฝนสะสม 6 ชั่วโมงข้างหน้า 10 – 20 มม.

ปริมาณฝนคาดการณ์ในวันที่ 27 พฤษภาคม 2566 เวลา 15.00 น. บริเวณภาคเหนือบางส่วน ภาคตะวันออกเฉียงเหนือ ภาคตะวันตกบางส่วน และภาคใต้ มีปริมาณฝนสะสม 24 ชั่วโมงข้างหน้า 10 – 20 มม. ส่วนบริเวณจังหวัดหนองคาย บึงกาฬ มุกดาหาร หนองบัวลำภู พังงา และสตูล จะมีปริมาณฝนสะสม 24 ชั่วโมงข้างหน้า 20 – 35 มม.

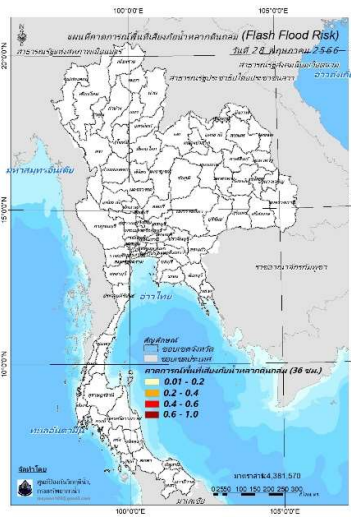
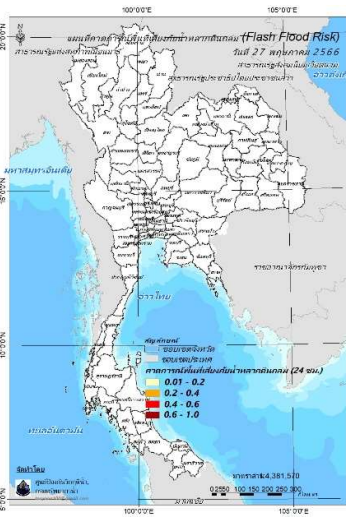
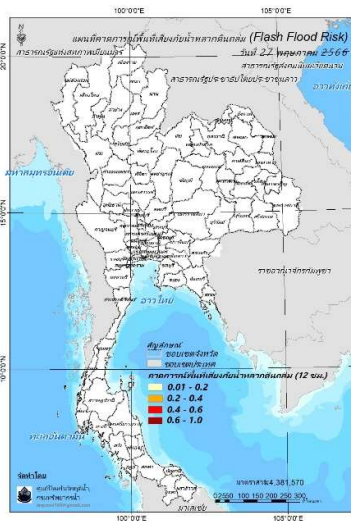


ปริมาณฝนคาดการณ์ในวันที่ 26 พฤษภาคม 2566 ปริมาณฝนคาดการณ์ในวันที่ 27 พฤษภาคม 2566

6) ความเสี่ยงจากน้ำท่วม

- การคาดการณ์พื้นที่เสี่ยงภัยน้ำหลากดินถล่มจากข้อมูล MRCFFGS วันที่ 26 พฤษภาคม 2566 ในอีก 12 ชม. 24 ชม. และ 36 ชม. ไม่พบพื้นที่เสี่ยง

แผนที่แสดงการคาดการณ์พื้นที่เสี่ยงภัยน้ำหลากดินถล่ม วันที่ 26 พฤษภาคม 2566



วันที่ 27 พ.ค. 2566 (03:00 น.) วันที่ 27 พ.ค. 2566 (15:00 น.) วันที่ 28 พ.ค. 2566 (03:00 น.)

คำแนะนำ: ข้อมูลดังกล่าวเป็นการคาดการณ์พื้นที่เสี่ยงภัยน้ำหลาก โดยอาศัยข้อมูลปริมาณฝนจากดาวเทียม ดังนั้นรายงานฉบับนี้ควรใช้งานควบคู่ไปกับการตรวจวัดปริมาณฝนจริงภาคสนาม และข้อมูลจากเรดาร์เพื่อประกอบการตัดสินใจ

สถานการณ์น้ำในอ่างเก็บน้ำ
ขนาดใหญ่ และขนาดกลาง



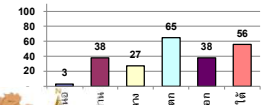
รายงานสรุปสภาพน้ำในอ่างเก็บน้ำขนาดใหญ่และขนาดกลาง

รายงานสถานการณ์ ณ วันที่ 26 พฤษภาคม 2566

ปริมาณน้ำในอ่างที่ใช้การได้ทั่วประเทศ **+** มากกว่า **-** น้อยกว่า สัปดาห์ก่อน **6,707.38** ล้าน ลบ.ม.

สรุปสถานการณ์ปริมาณน้ำในอ่างเก็บน้ำที่ใช้ในกิจกรรมหิรประเทศ มีอ่างกว่า ปริมาณน้ำที่ไหลเข้าอ่าง เมื่อเทียบกับปริมาณที่ห้ามมา สถานการณ์อยู่ระหว่างเก็บกักน้ำ

% ปริมาณน้ำรวมแต่ละภาคปัจจุบัน



ปริมาณน้ำรวมทั่วประเทศ 71,090 ล้าน ลบ.ม. (100%)



เปรียบเทียบปริมาณน้ำรวมทั่วประเทศ ปัจจุบัน ในปี 56 และ ปี 53

วันที่ 26 พฤษภาคม 2566 เก็บกัก 26,784 ล้าน ลบ.ม. หรือ เก็บกัก 38%
 วันที่ 26 พฤษภาคม 2565 เก็บกัก 40,172 ล้าน ลบ.ม. หรือ เก็บกัก 57%

| ภาค | สถานการณ์ปริมาณน้ำในอ่าง | | | | ปริมาณน้ำเปลี่ยนแปลง (ล้าน ม.³) | สถานะ |
|-----------------------|--------------------------|--------------|------------------|------------|---------------------------------|----------------------------|
| | ลดลง (แห่ง) | คงที่ (แห่ง) | เพิ่มขึ้น (แห่ง) | รวม (แห่ง) | | |
| ภาคเหนือ | 4 | 1 | 2 | 7 | -5982.53 | ปริมาณน้ำในอ่างเก็บน้ำลดลง |
| ภาคตะวันออกเฉียงเหนือ | 11 | - | 1 | 12 | -416.28 | ปริมาณน้ำในอ่างเก็บน้ำลดลง |
| ภาคกลาง | 3 | - | - | 3 | -20.95 | ปริมาณน้ำในอ่างเก็บน้ำลดลง |
| ภาคตะวันออก | 2 | - | - | 2 | -197.05 | ปริมาณน้ำในอ่างเก็บน้ำลดลง |
| ภาคตะวันออกเฉียง | 5 | 5 | - | 10 | -9.18 | ปริมาณน้ำในอ่างเก็บน้ำลดลง |
| ภาคใต้ | 4 | - | - | 4 | -81.39 | ปริมาณน้ำในอ่างเก็บน้ำลดลง |
| รวมทั้งประเทศ | 29 | 6 | 3 | 38 | -6707.38 | ปริมาณน้ำในอ่างเก็บน้ำลดลง |



สรุปสถานการณ์ปริมาณน้ำในอ่าง

| | | |
|-----------|----|------|
| คงที่ | 6 | อ่าง |
| ลดลง | 29 | อ่าง |
| เพิ่มขึ้น | 3 | อ่าง |

| ภาค | อ่างเก็บน้ำ | ความจุที่ใช้งานได้ (ล้าน ม.³) | ปริมาตรน้ำในอ่าง (ล้าน ม.³) | ใช้การได้จริง (ล้าน ม.³) | ปริมาณน้ำรวมวันที่ 26 พฤษภาคม 2565 (ล้าน ม.³) | % | ปัจจุบัน วันที่ 26 พฤษภาคม 2566 | | | | สัปดาห์ก่อน วันที่ 20 พฤษภาคม 2566 | | | | ปริมาณน้ำเปลี่ยนแปลง (ล้าน ม.³) | สถานการณ์ในอ่าง |
|--|---------------------------|-------------------------------|-----------------------------|--------------------------|---|------------|---------------------------------|------------|------------------------|------------|------------------------------------|------------|------------------------|------------|---------------------------------|-----------------|
| | | | | | | | ปริมาณน้ำรวม | | ปริมาณน้ำใช้การได้จริง | | ปริมาณน้ำรวม | | ปริมาณน้ำใช้การได้จริง | | | |
| | | | | | | | ปริมาตรน้ำ (ล้าน ม.³) | % | ปริมาตรน้ำ (ล้าน ม.³) | % | ปริมาตรน้ำ (ล้าน ม.³) | % | ปริมาตรน้ำ (ล้าน ม.³) | % | | |
| ภาคเหนือ (8) | | | | | | | | | | | | | | | | |
| 1 | ภูมิพล (2) ดาด | 13,462 | 3,800 | 9,662 | 6,002 | 45% | - | 0% | - | 0% | 7,780 | 58% | 3,980 | 41% | -3,980.00 | ลดลง |
| 2 | สิริภคิณี (2) อุดรดี | 9,510 | 2,850 | 6,660 | 3,747 | 39% | - | 0% | - | 0% | 4,221 | 44% | 1,371 | 21% | -1,371.00 | ลดลง |
| 3 | แม่งัด เขื่อนใหม่ | 265 | 12 | 253 | 121 | 46% | 167 | 63% | 155 | 61% | 167 | 63% | 155 | 61% | 0.05 | เพิ่มขึ้น |
| 4 | แม่งาว เขื่อนใหม่ | 263 | 14 | 249 | 95 | 36% | 162 | 61% | 148 | 59% | 162 | 62% | 148 | 59% | -0.07 | ลดลง |
| 5 | กิ่วลม ส่าง | 106 | 3 | 103 | 84 | 79% | 62 | 58% | 59 | 57% | 61 | 58% | 58 | 56% | 1.00 | เพิ่มขึ้น |
| 6 | กวีลมนาม ส่าง | 170 | 6 | 164 | 137 | 81% | 85 | 50% | 79 | 48% | 85 | 50% | 79 | 48% | - | คงที่ |
| 7 | แก่งมด หินอุโลก | 939 | 43 | 896 | 361 | 38% | 229 | 24% | 186 | 21% | 235 | 25% | 192 | 21% | -6.00 | ลดลง |
| 8 | แม่มอก ส่าง | 110 | 16 | 94 | 52 | 47% | 36 | 33% | 20 | 22% | 36 | 33% | 20 | 21% | 0.14 | เพิ่มขึ้น |
| รวมภาคเหนือ 34.85% | | 24,825 | 6,744 | 18,081 | 10,599 | 43% | 741 | 3% | - | 0% | 12,747 | 51% | 5,983 | 33% | -5,982.53 | ลดลง |
| ภาคตะวันออกเฉียงเหนือ (12) | | | | | | | | | | | | | | | | |
| 8 | ห้วยหลวง อุดรธานี | 136 | 7 | 129 | 41 | 30% | 53 | 39% | 46 | 35% | 54 | 40% | 47 | 36% | -1.21 | ลดลง |
| 9 | น้ำจาน สกลนคร | 520 | 45 | 475 | 227 | 44% | 214 | 41% | 169 | 36% | 217 | 42% | 172 | 36% | -3.00 | ลดลง |
| 10 | น้ำพุง (2) สกลนคร | 165 | 8 | 157 | 69 | 42% | 63 | 38% | 55 | 35% | 66 | 40% | 58 | 37% | -2.51 | ลดลง |
| 11 | จำเริญ (2) ชัยภูมิ | 164 | 37 | 127 | 98 | 60% | 59 | 36% | 22 | 17% | 59 | 36% | 22 | 17% | 0.09 | เพิ่มขึ้น |
| 12 | อุบลรัตน์ (2) ขอนแก่น | 2,431 | 581 | 1,850 | 1,068 | 44% | 791 | 33% | 210 | 11% | 804 | 33% | 223 | 12% | -13.29 | ลดลง |
| 13 | ลำปาว กาฬสินธุ์ | 1,980 | 100 | 1,880 | 672 | 34% | 775 | 39% | 675 | 36% | 777 | 39% | 677 | 36% | -1.77 | ลดลง |
| 14 | ลำคอง นครราชสีมา | 314 | 22 | 292 | 199 | 63% | - | 0% | - | 0% | 188 | 60% | 166 | 57% | -166.00 | ลดลง |
| 15 | ลำพระเพลิง นครราชสีมา | 155 | 1 | 154 | 105 | 68% | 69 | 45% | 68 | 44% | 74 | 48% | 73 | 48% | -5.20 | ลดลง |
| 16 | มูลแยบ นครราชสีมา | 141 | 7 | 134 | 88 | 62% | - | 0% | - | 0% | 74 | 52% | 67 | 50% | -67.00 | ลดลง |
| 17 | ลำพระนครราชสีมา | 275 | 7 | 268 | 175 | 64% | - | 0% | - | 0% | 137 | 50% | 130 | 49% | -130.00 | ลดลง |
| 18 | ลำน้ำลำนางรอง บุรีรัมย์ | 121 | 3 | 118 | 100 | 83% | 79 | 65% | 76 | 65% | 80 | 66% | 77 | 65% | -0.48 | ลดลง |
| 19 | สิรินธร (2) อุดรธานี | 1,966 | 831 | 1,135 | 1,108 | 56% | 1,066 | 54% | 235 | 21% | 1,092 | 56% | 261 | 23% | -25.91 | ลดลง |
| รวมภาคตะวันออกเฉียงเหนือ 11.80% | | 8,369 | 1,649 | 6,720 | 3,950 | 47% | 3,169 | 38% | 1,556 | 23% | 3,622 | 43% | 1,973 | 29% | -416.28 | ลดลง |
| ภาคกลาง (3) | | | | | | | | | | | | | | | | |
| 20 | ป่าสักชลสิทธิ์ ลพบุรี | 960 | 3 | 957 | 297 | 31% | 164 | 17% | 161 | 17% | 177 | 18% | 174 | 18% | -13.09 | ลดลง |
| 21 | พันเสลา สุโขทัย | 160 | 17 | 143 | 77 | 48% | 89 | 55% | 72 | 50% | 89 | 56% | 72 | 51% | -0.70 | ลดลง |
| 22 | กระเสียว สุพรรณบุรี | 299 | 99 | 200 | 223 | 75% | 134 | 45% | 35 | 17% | 141 | 47% | 42 | 21% | -7.16 | ลดลง |
| รวมภาคกลาง 1.92% | | 1,419 | 119 | 1,300 | 597 | 42% | 386 | 27% | 267 | 19% | 407 | 29% | 288 | 22% | -20.95 | ลดลง |
| ภาคตะวันออก (2) | | | | | | | | | | | | | | | | |
| 23 | ศรีนครินทร์ (2) กาญจนบุรี | 17,745 | 10,265 | 7,480 | 14,511 | 82% | 13,164 | 74% | 2,899 | 39% | 13,300 | 75% | 3,035 | 41% | -135.80 | ลดลง |
| 24 | วชิราลงกรณ (2) กาญจนบุรี | 8,860 | 3,012 | 5,848 | 4,955 | 56% | 4,100 | 46% | 1,088 | 19% | 4,162 | 47% | 1,150 | 20% | -61.25 | ลดลง |
| รวมภาคตะวันออก 37.51% | | 26,605 | 13,277 | 13,328 | 19,466 | 73% | 17,265 | 65% | 3,988 | 30% | 17,462 | 66% | 4,185 | 31% | -197.05 | ลดลง |
| ภาคใต้ (4) | | | | | | | | | | | | | | | | |
| 25 | ขุนด่าน นครนายก | 224 | 5.00 | 219 | 47 | 21% | 43 | 19% | 38 | 17% | 45 | 20% | 40 | 18% | -1.77 | ลดลง |
| 26 | คลองสี่ฝัด ฉะเชิงเทรา | 420 | 30.00 | 390 | 89 | 21% | 98 | 23% | 68 | 17% | 100 | 24% | 70 | 18% | -1.74 | ลดลง |
| 27 | นางพระ (3) ชลบุรี | 117 | 12.00 | 105 | 88 | 75% | 59 | 51% | 47 | 45% | 61 | 52% | 49 | 47% | -1.80 | ลดลง |
| 28 | หนองปลาไหล (3) ระยอง | 164 | 13.75 | 150 | 124 | 76% | 87 | 53% | 73 | 49% | 89 | 54% | 75 | 50% | -1.93 | ลดลง |
| 29 | ประแสร์ (3) ระยอง | 295 | 20.00 | 275 | 201 | 68% | 195 | 66% | 175 | 64% | 197 | 67% | 177 | 64% | -1.94 | ลดลง |
| 30 | นาบพระอินทร์ (3) ชลบุรี | 17 | 0.72 | 16 | 11 | 66% | 11 | 64% | 10 | 63% | 11 | 64% | 9.97 | 63% | - | คงที่ |
| 31 | หนองค้อ (3) ชลบุรี | 21 | 1.00 | 20 | 17 | 80% | 15 | 71% | 14 | 70% | 15 | 71% | 14.30 | 70% | - | คงที่ |
| 32 | คลองกร่าง (3) ระยอง | 79 | 3.00 | 76 | 69 | 87% | 41 | 52% | 38 | 50% | 41 | 52% | 37.93 | 50% | - | คงที่ |
| 33 | คลองใหญ่ (3) ระยอง | 45 | 3.00 | 42 | 28 | 61% | 13 | 29% | 10 | 24% | 13 | 29% | 10.10 | 24% | - | คงที่ |
| 34 | นฤมิตรธรรมดารา ปทุมธานี | 295 | 19.00 | 276 | 68 | 23% | 71 | 24% | 52 | 19% | 71 | 24% | 52.00 | 19% | - | คงที่ |
| รวมภาคใต้ 11.55% | | 8,194 | 1,711 | 6,483 | 4,818 | 59% | 4,589 | 56% | 2,878 | 44% | 4,670 | 57% | 2,959 | 46% | -81.39 | ลดลง |
| รวมทั้งประเทศ 100%(38) | | 71,090 | 23,607 | 47,482 | 40,172 | 57% | 26,784 | 38% | 9,214 | 19% | 30,132 | 42% | 15,922 | 34% | -6,707.38 | ลดลง |

ที่มาข้อมูล : ตารางสรุปสภาพน้ำในอ่างเก็บน้ำขนาดใหญ่ทั่วประเทศ และตารางสรุปสภาพน้ำในอ่างเก็บน้ำภาคตะวันออก กรมชลประทาน

หมายเหตุ :

- 1) อ่างเก็บน้ำขนาดใหญ่ หมายถึง อ่างเก็บน้ำที่มีความจุตั้งแต่ 100 ล้าน ลบ.ม. ขึ้นไป
 - 2) เป็นอ่างเก็บน้ำอยู่ในความรับผิดชอบของการไฟฟ้าฝ่ายผลิตแห่งประเทศไทย(10) นอกนั้นอยู่ในความรับผิดชอบของกรมชลประทาน(28)
 - 3) เป็นอ่างเก็บน้ำขนาดกลางที่มีความสำคัญต่ออุตสาหกรรมและการประมง ของลุ่มน้ำชายฝั่งทะเลตะวันออก
 - 4) จังหวัดที่มีอ่างเก็บน้ำขนาดใหญ่มีจำนวน 26 จังหวัด โฉมใหม่ 50 จังหวัด
 - 5) ที่มา : กรมชลประทาน และการไฟฟ้าฝ่ายผลิตแห่งประเทศไทย
- รศ. หมายถึง ระดับน้ำเก็บกักของอ่าง



ศูนย์มชชช กลางวิเคราะห์และประเมินสถานการณ์น้ำ กรมทรัพยากรน้ำ

ลำดับของเขื่อนตามความ

- 1.ศรีนครินทร์ 2.ภูมิพล 3.สิริภคิณี 4.วชิราลงกรณ 5.รัชชประภา
- 6.อุบลรัตน์ 7.สิรินธร 8.บางนาง 9.ลำปาว 10.ป่าสัก

ลำดับของเขื่อนตามปริมาณน้ำใช้การได้

- 1.ภูมิพล 2.ศรีนครินทร์ 3.สิริภคิณี 4.วชิราลงกรณ 5.รัชชประภา
- 6.ลำปาว 7.อุบลรัตน์ 8.บางนาง 9.สิรินธร 10.ป่าสัก

แหล่งน้ำขนาดเล็ก

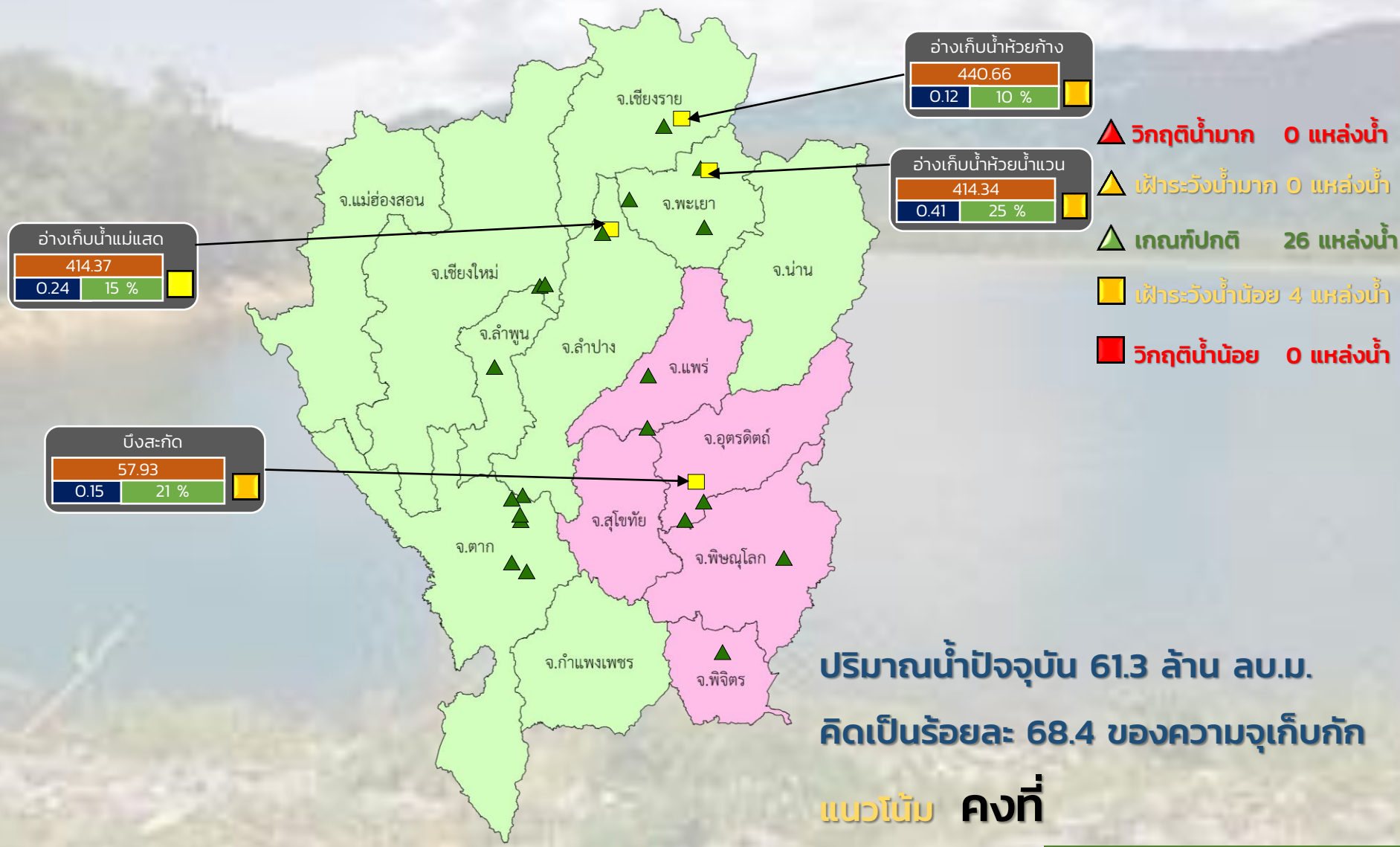




รายงานสถานการณ์ปริมาณน้ำแหล่งน้ำขนาดเล็ก ประจำวันที่ 26 พ.ค. 2566



กองวิเคราะห์และประเมินสถานการณ์น้ำ กรมทรัพยากรน้ำ



- ▲ วิกฤติน้ำมาก 0 แหล่งน้ำ
- ▲ ฝาระวังน้ำมาก 0 แหล่งน้ำ
- ▲ เกณฑ์ปกติ 26 แหล่งน้ำ
- ฝาระวังน้ำน้อย 4 แหล่งน้ำ
- วิกฤติน้ำน้อย 0 แหล่งน้ำ

ปริมาณน้ำปัจจุบัน 61.3 ล้าน ลบ.ม.
คิดเป็นร้อยละ 68.4 ของความจุเก็บกัก

แนวโน้ม คงที่

| ระดับ (ม.รทก) | ปริมาตร (ล้าน ลบ.ม.) | ปริมาตร (%) |
|---------------|----------------------|-------------|
| | | |

■ สกน. 1 ■ สกน. 9

ภาคเหนือ



รายงาน สถานการณ์ปริมาณน้ำแหล่งน้ำขนาดเล็ก

ภาคตะวันออกเฉียงเหนือ ประจำปีที่ 26 พ.ค. 2566

สท.4 (40 แหล่งน้ำ)

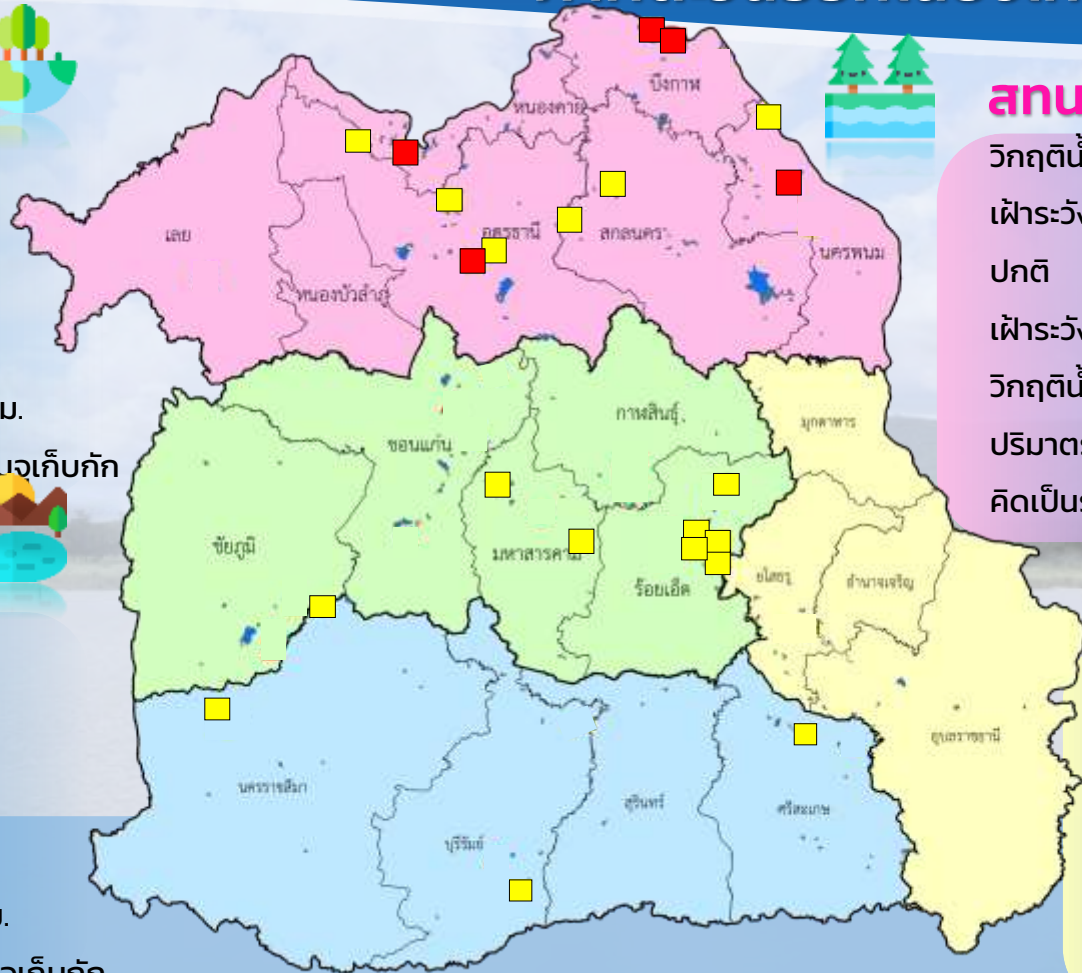


| | | |
|-----------------------|------|------------------|
| วิกฤติน้ำมาก | 0 | แหล่งน้ำ |
| เฝ้าระวังวิกฤติน้ำมาก | 0 | แหล่งน้ำ |
| ปกติ | 31 | แหล่งน้ำ |
| เฝ้าระวังน้ำน้อย | 7 | แหล่งน้ำ |
| วิกฤติน้ำน้อย | 2 | แหล่งน้ำ |
| ปริมาณน้ำปัจจุบัน | 44.4 | ล้าน ลบ.ม. |
| คิดเป็นร้อยละ | 50.1 | ของความจุเก็บกัก |

สท.5 (27 แหล่งน้ำ)



| | | |
|-----------------------|------|------------------|
| วิกฤติน้ำมาก | 0 | แหล่งน้ำ |
| เฝ้าระวังวิกฤติน้ำมาก | 0 | แหล่งน้ำ |
| ปกติ | 21 | แหล่งน้ำ |
| เฝ้าระวังน้ำน้อย | 4 | แหล่งน้ำ |
| วิกฤติน้ำน้อย | 2 | แหล่งน้ำ |
| ปริมาณน้ำปัจจุบัน | 37.1 | ล้าน ลบ.ม. |
| คิดเป็นร้อยละ | 49.3 | ของความจุเก็บกัก |



สท.3 (48 แหล่งน้ำ)

| | | |
|-----------------------|------|------------------|
| วิกฤติน้ำมาก | 0 | แหล่งน้ำ |
| เฝ้าระวังวิกฤติน้ำมาก | 0 | แหล่งน้ำ |
| ปกติ | 31 | แหล่งน้ำ |
| เฝ้าระวังน้ำน้อย | 8 | แหล่งน้ำ |
| วิกฤติน้ำน้อย | 9 | แหล่งน้ำ |
| ปริมาณน้ำปัจจุบัน | 43.2 | ล้าน ลบ.ม. |
| คิดเป็นร้อยละ | 37.4 | ของความจุเก็บกัก |



สท.11 (11 แหล่งน้ำ)

| | | |
|-----------------------|------|------------------|
| วิกฤติน้ำมาก | 0 | แหล่งน้ำ |
| เฝ้าระวังวิกฤติน้ำมาก | 0 | แหล่งน้ำ |
| ปกติ | 11 | แหล่งน้ำ |
| เฝ้าระวังน้ำน้อย | 0 | แหล่งน้ำ |
| วิกฤติน้ำน้อย | 0 | แหล่งน้ำ |
| ปริมาณน้ำปัจจุบัน | 14.3 | ล้าน ลบ.ม. |
| คิดเป็นร้อยละ | 58.2 | ของความจุเก็บกัก |

- ▲ วิกฤติน้ำมาก
- วิกฤติน้ำน้อย
- ▲ เฝ้าระวังวิกฤติน้ำมาก
- เฝ้าระวังวิกฤติน้ำน้อย

ความจุอ่างรวม 256.8 ล้าน ลบ.ม.

ปริมาณน้ำปัจจุบัน 139.0 ล้าน ลบ.ม.

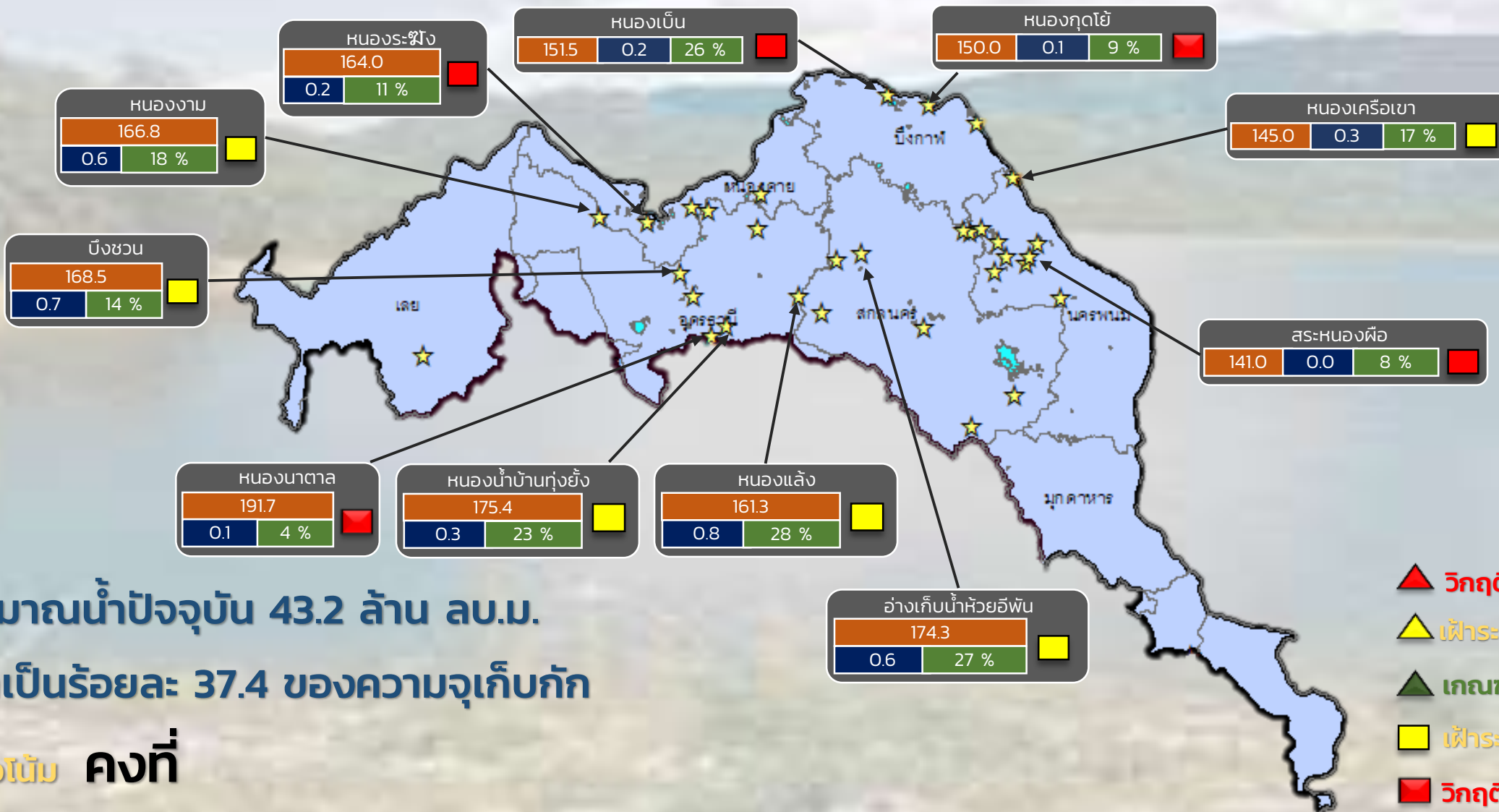
คิดเป็นร้อยละ 30.8 ของความจุเก็บกัก

แนวโน้ม **คงที่**



รายงานสถานการณ์ปริมาณน้ำแหล่งน้ำขนาดเล็ก ประจำวันที่ 26 พ.ค. 2566

กองวิเคราะห์และประเมินสถานการณ์น้ำ กรมทรัพยากรน้ำ



ปริมาณน้ำปัจจุบัน 43.2 ล้าน ลบ.ม.
คิดเป็นร้อยละ 37.4 ของความจุเก็บกัก

แนวโน้ม คงที่

- ▲ วิกฤติน้ำมาก 0 แหล่งน้ำ
- ▲ เฝ้าระวังน้ำมาก 0 แหล่งน้ำ
- ▲ เกณฑ์ปกติ 31 แหล่งน้ำ
- เฝ้าระวังน้ำน้อย 8 แหล่งน้ำ
- วิกฤติน้ำน้อย 9 แหล่งน้ำ

| ระดับ (ม.รทก) | ปริมาตร (ล้าน ลบ.ม.) | ปริมาตร (%) |
|---------------|----------------------|-------------|
|---------------|----------------------|-------------|

★ สกท. 3

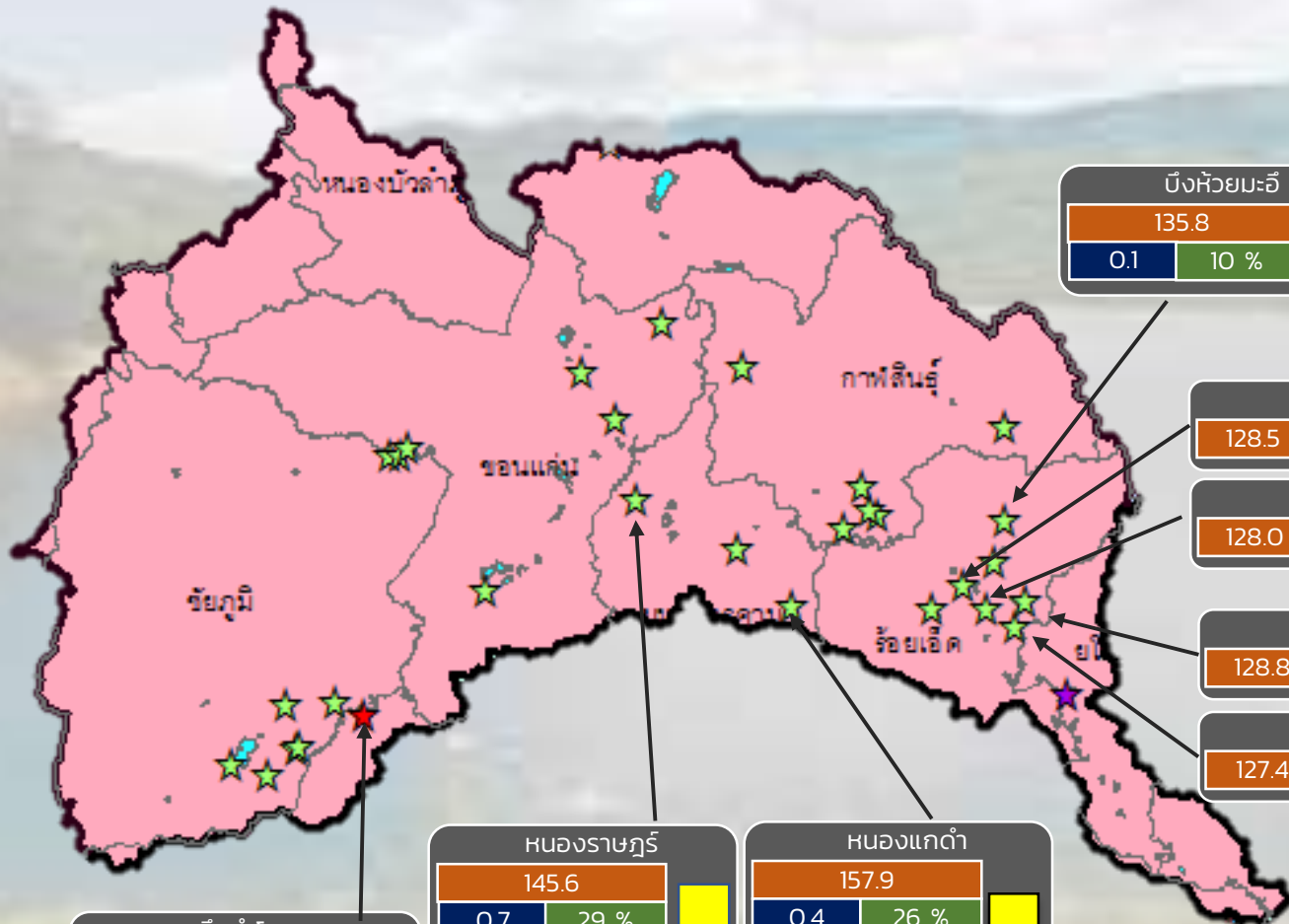
ลุ่มน้ำโขง (ตะวันออกเฉียงเหนือ)



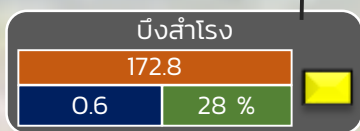
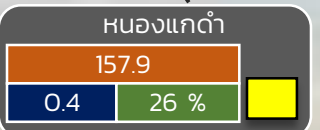
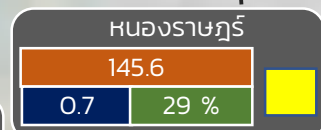
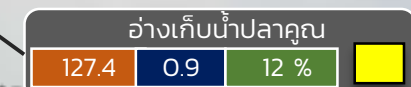
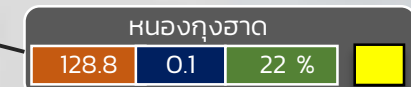
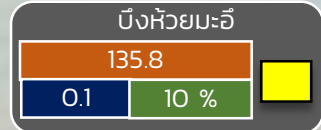
รายงานสถานการณ์ปริมาณน้ำแหล่งน้ำขนาดเล็ก ประจำวันที่ 26 พ.ค. 2566



กองวิเคราะห์และประเมินสถานการณ์น้ำ กรมทรัพยากรน้ำ



- ▲ วิกฤติน้ำมาก 0 แหล่งน้ำ
- ▲ เฝ้าระวังน้ำมาก 0 แหล่งน้ำ
- ▲ เกณฑ์ปกติ 35 แหล่งน้ำ
- เฝ้าระวังน้ำน้อย 8 แหล่งน้ำ
- วิกฤติน้ำน้อย 2 แหล่งน้ำ



ปริมาณน้ำปัจจุบัน 53.7 ล้าน ลบ.ม.
คิดเป็นร้อยละ 51.1 ของความจุเก็บกัก

แนวโน้ม คงที่

| | | |
|---------------|----------------------|-------------|
| ระดับ (ม.สทก) | ปริมาตร (ล้าน ลบ.ม.) | ปริมาตร (%) |
|---------------|----------------------|-------------|

☆ สกท. 4 ★ สกท. 5 ☆ สกท. 11

ลุ่มน้ำชี

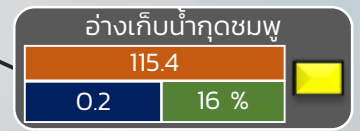
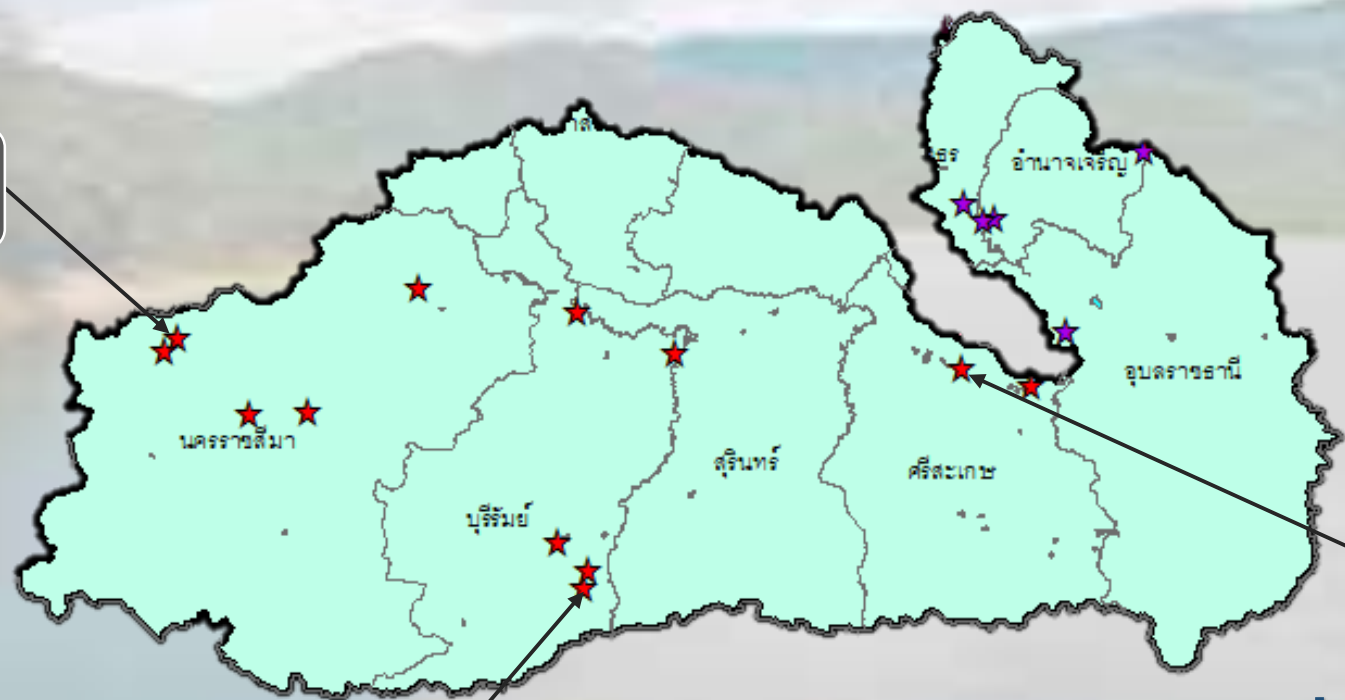
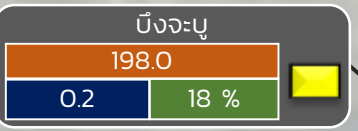


รายงานสถานการณ์ปริมาณน้ำแหล่งน้ำขนาดเล็ก ประจำวันที่ 26 พ.ค. 2566



กองวิเคราะห์และประเมินสถานการณ์น้ำ กรมทรัพยากรน้ำ

- ▲ วิกฤติน้ำมาก 0 แหล่งน้ำ
- ▲ ฝักระวังน้ำมาก 0 แหล่งน้ำ
- ▲ เกณฑ์ปกติ 28 แหล่งน้ำ
- ฝักระวังน้ำน้อย 3 แหล่งน้ำ
- วิกฤติน้ำน้อย 2 แหล่งน้ำ



ปริมาณน้ำปัจจุบัน 42.2 ล้าน ลบ.ม.
คิดเป็นร้อยละ 50.6 ของความจุเก็บกัก
แนวโน้ม ลดลง

| ระดับ (ม.รทก) | ปริมาตร (ล้าน ลบ.ม.) | ปริมาตร (%) |
|---------------|----------------------|-------------|
|---------------|----------------------|-------------|

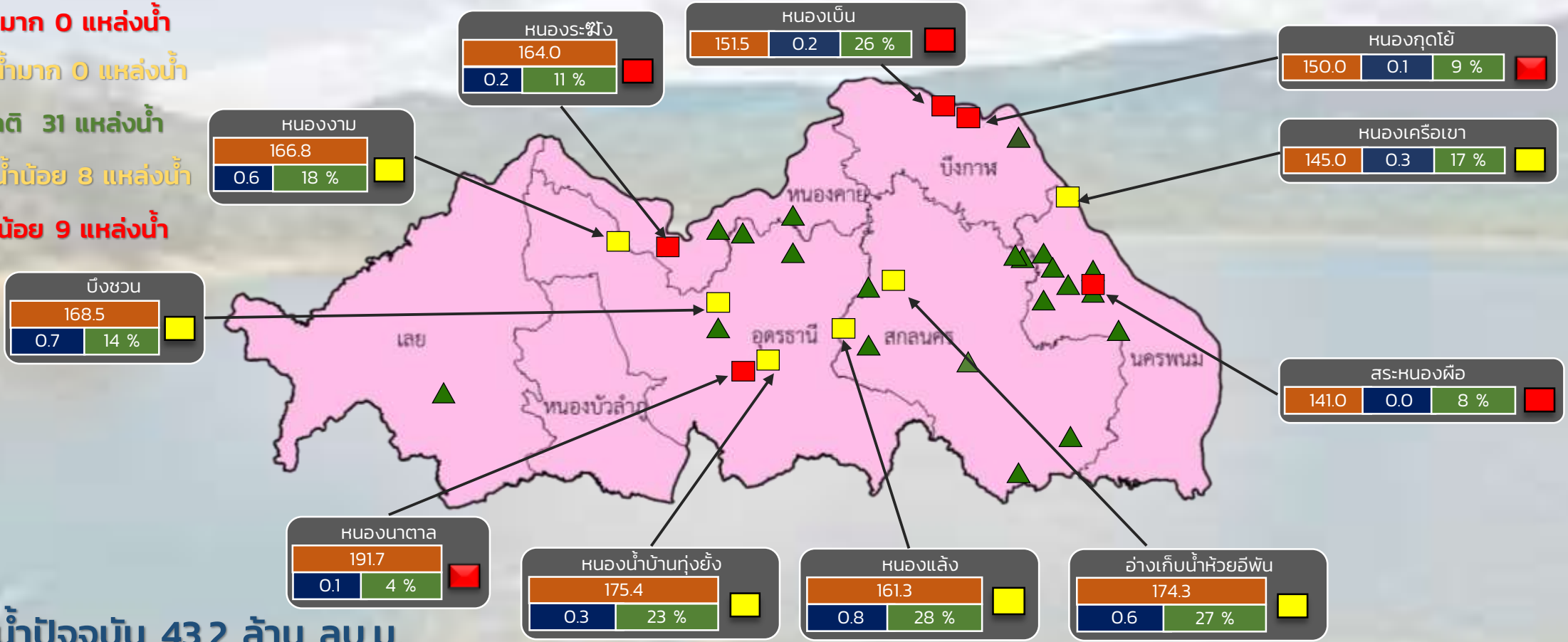
★ สท. 5
★ สท. 11

ลุ่มน้ำมูล

รายงานสถานการณ์ปริมาณน้ำแหล่งน้ำขนาดเล็ก ประจำวันที่ 26 พ.ค. 2566

กองวิเคราะห์และประเมินสถานการณ์น้ำ กรมทรัพยากรน้ำ

- ▲ วิกฤติน้ำมาก 0 แหล่งน้ำ
- ▲ เฝ้าระวังน้ำมาก 0 แหล่งน้ำ
- ▲ เกณฑ์ปกติ 31 แหล่งน้ำ
- ▲ เฝ้าระวังน้ำน้อย 8 แหล่งน้ำ
- ▲ วิกฤติน้ำน้อย 9 แหล่งน้ำ



ปริมาณน้ำปัจจุบัน 43.2 ล้าน ลบ.ม.

คิดเป็นร้อยละ 37.4 ของความจุเก็บกัก

แนวโน้ม คงที่

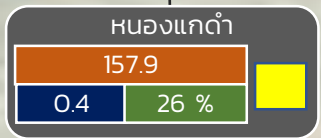
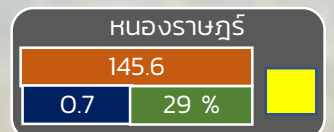
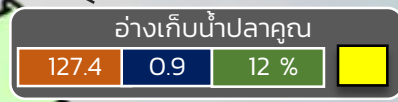
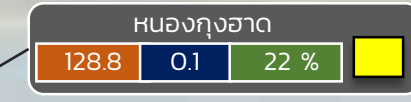
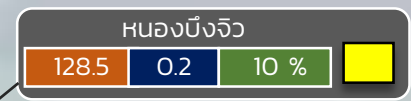
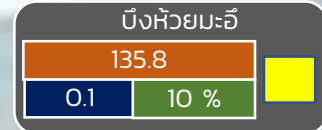
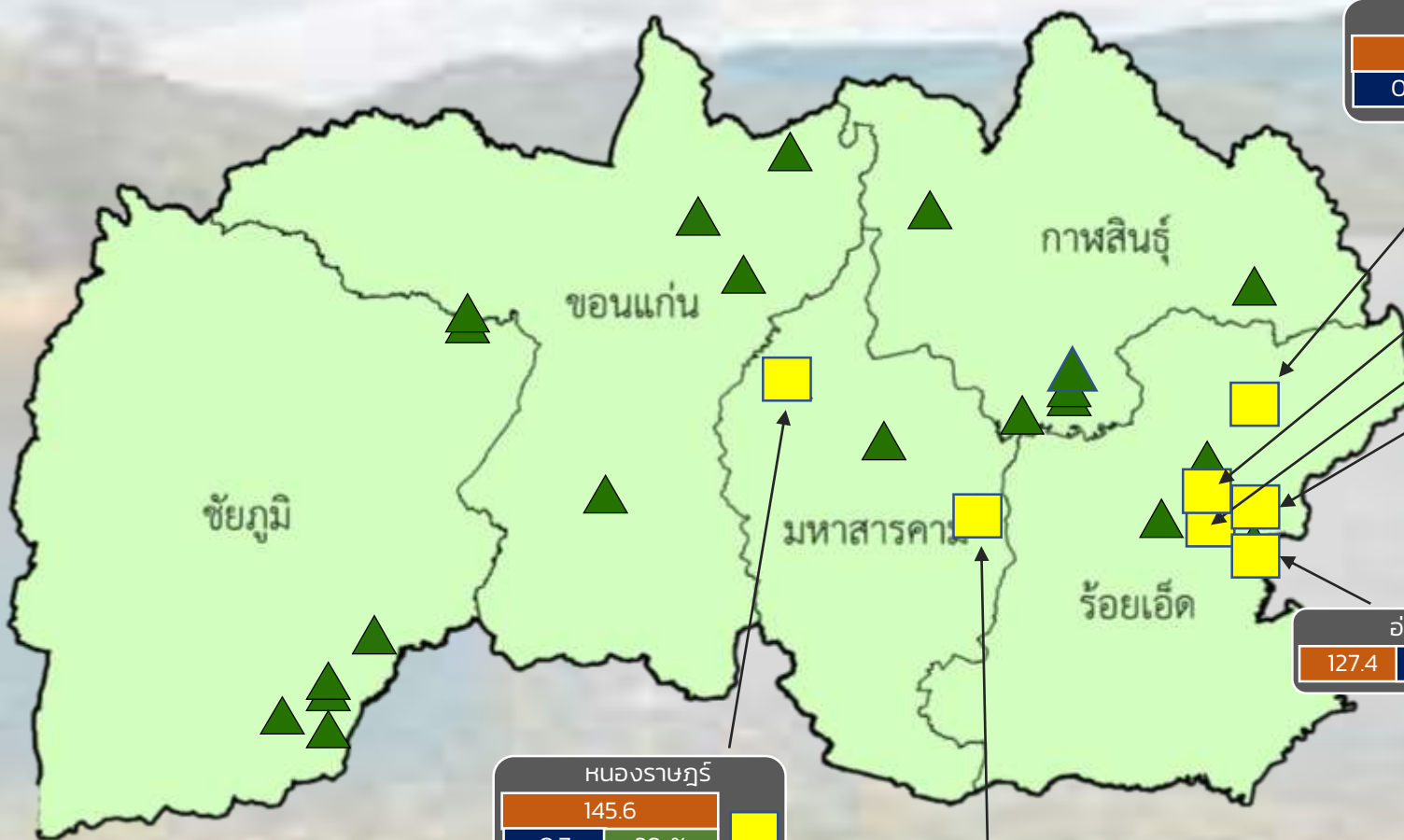
| ระดับ (ม.รทก.) | ปริมาตร (ล้าน ลบ.ม.) | ปริมาตร (%) |
|----------------|----------------------|---------------|
| 0.2 | 11 % | วิกฤติน้ำน้อย |



รายงานสถานการณ์ปริมาณน้ำแหล่งน้ำขนาดเล็ก ประจำวันที่ 26 พ.ค. 2566



กองวิเคราะห์และประเมินสถานการณ์น้ำ กรมทรัพยากรน้ำ



- ▲ วิกฤติน้ำมาก 0 แหล่งน้ำ
- ▲ ฝักระวังน้ำมาก 0 แหล่งน้ำ
- ▲ เกณฑ์ปกติ 31 แหล่งน้ำ
- ฝักระวังน้ำน้อย 7 แหล่งน้ำ
- วิกฤติน้ำน้อย 2 แหล่งน้ำ

ปริมาณน้ำปัจจุบัน 44.4 ล้าน ลบ.ม.
คิดเป็นร้อยละ 50.1 ของความจุเก็บกัก

แนวโน้ม **คงที่**

สำนักงานทรัพยากรน้ำที่ 4

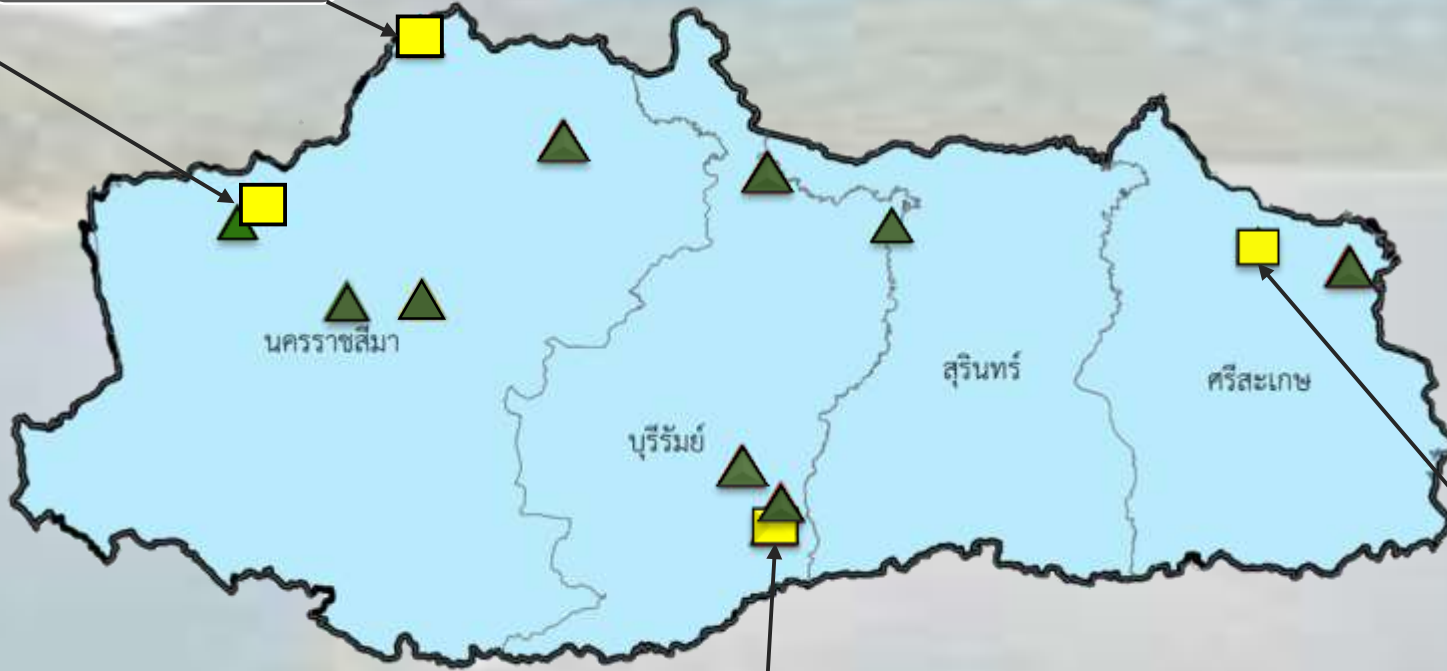
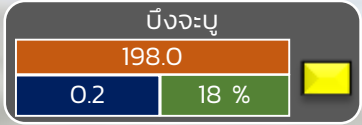
| | | |
|---------------|---------------------|------------|
| ระดับ (ม.รทก) | ปริมาณ (ล้าน ลบ.ม.) | ปริมาณ (%) |
|---------------|---------------------|------------|



รายงานสถานการณ์ปริมาณน้ำแหล่งน้ำขนาดเล็ก ประจำวันที่ 26 พ.ค. 2566



กองวิเคราะห์และประเมินสถานการณ์น้ำ กรมทรัพยากรน้ำ



- ▲ วิกฤติน้ำมาก 0 แหล่งน้ำ
- ▲ ฝักระวังน้ำมาก 0 แหล่งน้ำ
- ▲ เกณฑ์ปกติ 21 แหล่งน้ำ
- ฝักระวังน้ำน้อย 4 แหล่งน้ำ
- วิกฤติน้ำน้อย 2 แหล่งน้ำ



ปริมาณน้ำปัจจุบัน 37.1 ล้าน ลบ.ม.

คิดเป็นร้อยละ 49.3 ของความจุเก็บกัก

แนวโน้ม คงที่

| ระดับ (ม.สทก) | ปริมาตร (ล้าน ลบ.ม.) | ปริมาตร (%) |
|---------------|----------------------|-------------|
|---------------|----------------------|-------------|



รายงานสถานการณ์ปริมาณน้ำแหล่งน้ำขนาดเล็ก ประจำวันที่ 26 พ.ค. 2566



กองวิเคราะห์และประเมินสถานการณ์น้ำ กรมทรัพยากรน้ำ



- ▲ วิกฤติน้ำมาก 0 แหล่งน้ำ
- ▲ ฝักระวังน้ำมาก 0 แหล่งน้ำ
- ▲ เกณฑ์ปกติ 11 แหล่งน้ำ
- ฝักระวังน้ำน้อย 0 แหล่งน้ำ
- วิกฤติน้ำน้อย 0 แหล่งน้ำ

ปริมาณน้ำปัจจุบัน 14.3 ล้าน ลบ.ม.
คิดเป็นร้อยละ 58.2 ของความจุเก็บกัก

แนวโน้ม **ลดลง**

| | | |
|------------------|-------------------------|----------------|
| ระดับ (ม.สทก) | ปริมาตร (ล้าน ลบ.ม.) | ปริมาตร (%) |
|------------------|-------------------------|----------------|



รายงานสถานการณ์ปริมาณน้ำแหล่งน้ำขนาดเล็ก ประจำวันที่ 26 พ.ค. 2566



กองวิเคราะห์และประเมินสถานการณ์น้ำ กรมทรัพยากรน้ำ

- ▲ **วิกฤติน้ำมาก 0 แหล่งน้ำ**
- ▲ **ฝั้าระวังน้ำมาก 0 แหล่งน้ำ**
- ▲ **เกณฑ์ปกติ 27 แหล่งน้ำ**
- **ฝั้าระวังน้ำน้อย 0 แหล่งน้ำ**
- **วิกฤติน้ำน้อย 1 แหล่งน้ำ**



อ่างเก็บน้ำเขาช่องอินทรีย์

| | |
|-------|------|
| 150.0 | |
| 0.04 | 11 % |

ปริมาณน้ำปัจจุบัน 19.7 ล้าน ลบ.ม.
คิดเป็นร้อยละ 56.0 ของความจุเก็บกัก
แนวโน้ม คงที่

| ระดับ (บ.รณ) | ปริมาตร (ล้าน ลบ.ม.) | ปริมาตร (%) |
|--------------|----------------------|-------------|
| | | |

■ สกน. 7

ภาคตะวันตก

รายงานสถานการณ์น้ำ
รายลุ่มน้ำ



รายงานสถานการณ์ลุ่มน้ำโขงเหนือ วันที่ 26 พฤษภาคม 2566

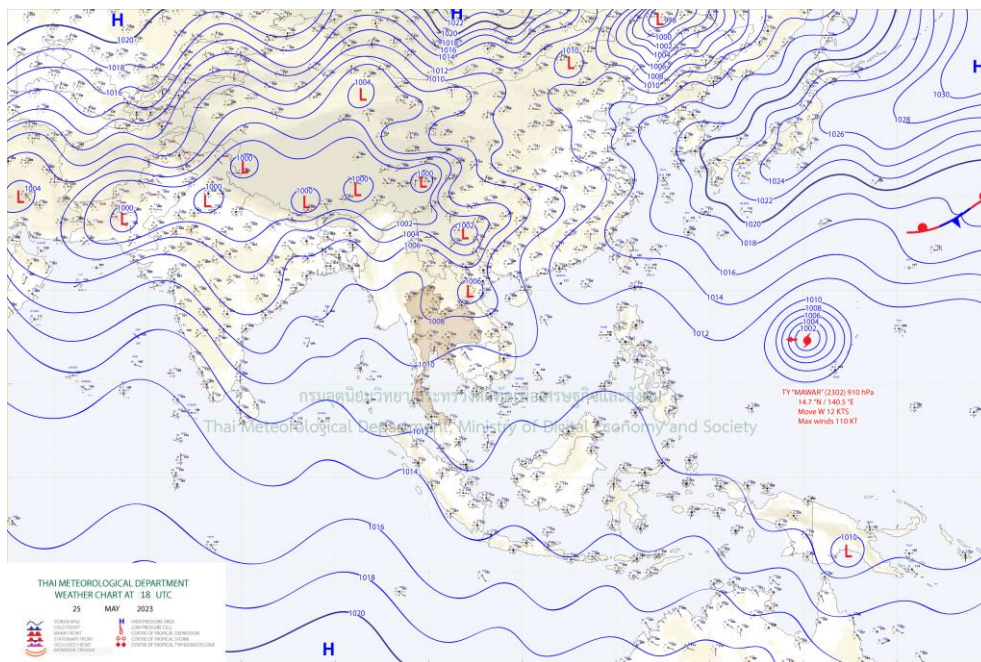
1) สภาพภูมิอากาศ (ที่มา : กรมอุตุนิยมวิทยา)

สภาพอากาศวันนี้

พยากรณ์อากาศ 24 ชั่วโมงข้างหน้า มรสุมตะวันตกเฉียงใต้กำลังปานกลางพัดปกคลุมทะเลอันดามัน ประเทศไทย และอ่าวไทย ประกอบกับมีหย่อมความกดอากาศต่ำปกคลุมบริเวณประเทศเวียดนามและลาวตอนบน ลักษณะเช่นนี้ทำให้ประเทศไทยมีฝนฟ้าคะนอง กับมีลมกระโชกแรงเกิดขึ้นได้บางพื้นที่ โดยมีฝนตกหนักบางแห่งในภาคตะวันออกเฉียงเหนือ และภาคใต้ฝั่งตะวันตก แต่ยังคงมีอากาศร้อนในตอนกลางวัน ขอให้ประชาชนระวังอันตรายจากฝนฟ้าคะนองและลมกระโชกแรง รวมทั้งดูแลรักษาสุขภาพเนื่องจากสภาพอากาศที่เปลี่ยนแปลง สำหรับคลื่นลมบริเวณทะเลอันดามันมีกำลังปานกลาง โดยมีคลื่นสูง 1-2 เมตร บริเวณที่มีฝนฟ้าคะนองคลื่นสูงมากกว่า 2 เมตร ขอให้ชาวเรือบริเวณทะเลอันดามันและอ่าวไทยเดินเรือด้วยความระมัดระวังและหลีกเลี่ยงการเดินเรือในบริเวณที่มีฝนฟ้าคะนองในระยะนี้ไว้ด้วย อนึ่ง ในช่วงวันที่ 27 - 30 พ.ค. 66 มรสุมตะวันตกเฉียงใต้กำลังปานกลางที่พัดปกคลุมทะเลอันดามัน ประเทศไทย และอ่าวไทย จะมีกำลังแรงขึ้น ประกอบกับมีหย่อมความกดอากาศต่ำที่ปกคลุมชายฝั่งประเทศเวียดนามตอนกลางจะเคลื่อนผ่านประเทศไทยลงสู่อ่าวมะตะบัน ลักษณะเช่นนี้ทำให้ประเทศไทยมีฝนเพิ่มขึ้น โดยมีฝนตกหนักถึงหนักมากบางพื้นที่ สำหรับคลื่นลมบริเวณทะเลอันดามันและอ่าวไทยจะมีกำลังแรงขึ้น โดยทะเลอันดามันมีคลื่นสูง 2-3 เมตร บริเวณที่มีฝนฟ้าคะนองคลื่นสูงมากกว่า 3 เมตร ส่วนอ่าวไทยมีคลื่นสูง 1-2 เมตร บริเวณที่มีฝนฟ้าคะนองคลื่นสูงมากกว่า 2 เมตร

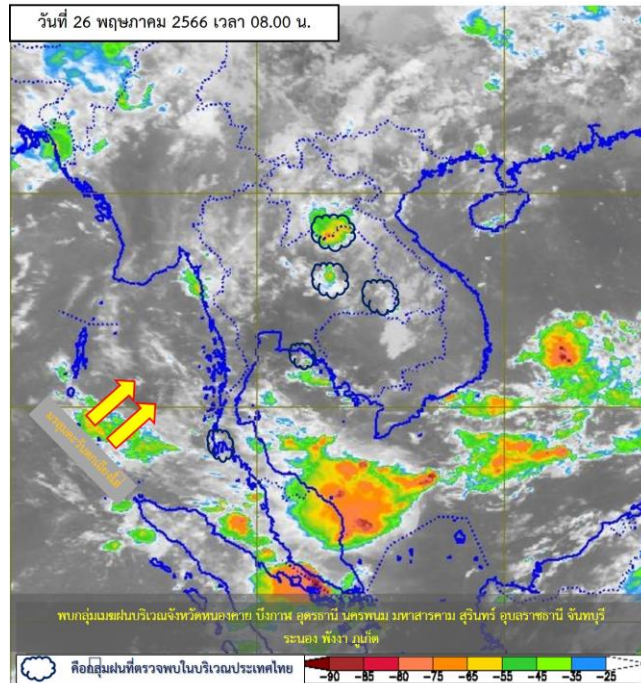
สภาพอากาศภาคเหนือ (เวลา 6:00 น.วันนี้ - 6:00 น.วันพรุ่งนี้)

มีฝนฟ้าคะนอง ร้อยละ 20 ของพื้นที่ กับมีลมกระโชกแรงบางแห่ง ส่วนมากบริเวณจังหวัดแม่ฮ่องสอน เชียงใหม่ น่าน อุตรดิตถ์ ตาก พิษณุโลก และเพชรบูรณ์ โดยมีอากาศร้อนในตอนกลางวัน อุณหภูมิต่ำสุด 24-28 องศาเซลเซียส อุณหภูมิสูงสุด 37-39 องศาเซลเซียส ลมตะวันตกเฉียงใต้ ความเร็ว 10-20 กม./ชม.

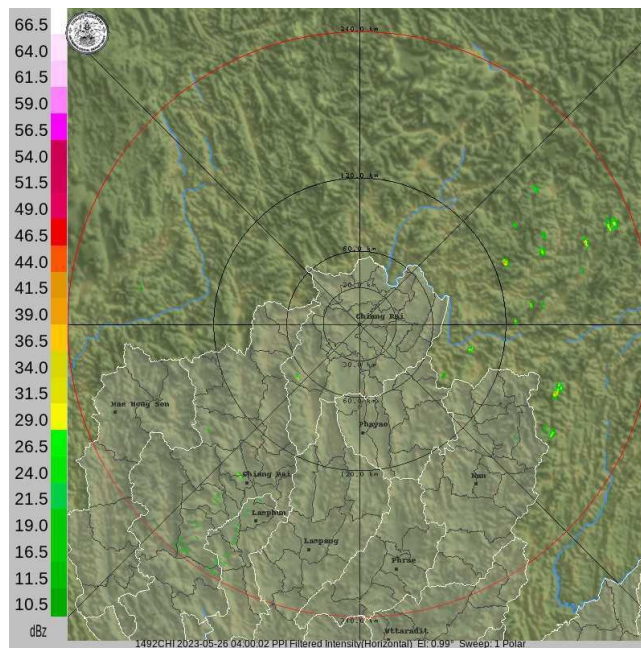


แผนที่อากาศ

รายงานสถานการณ์ลุ่มน้ำโขงเหนือ วันที่ 26 พฤษภาคม 2566



ภาพถ่ายดาวเทียม



เรดาร์ตรวจอากาศ

ภาพดาวเทียม : พบกุ่มเมฆฝนบริเวณจังหวัดหนองคาย บึงกาฬ อุดรธานี นครพนม มหาสารคาม สุรินทร์ อุบลราชธานี จันทบุรี
ระนอง พังงา ภูเก็ต

ภาพเรดาร์ : ไม่พบกุ่มเมฆฝนบริเวณภาคเหนือ



ระบบติดตามสถานการณ์น้ำทางไกลอัตโนมัติ

กองวิเคราะห์และประเมินสถานการณ์น้ำ กรมทรัพยากรน้ำ กระทรวงทรัพยากรธรรมชาติและสิ่งแวดล้อม
180/3 ถนนพระรามที่ 6 ซอย 34 แขวงสามเสนใน เขตพญาไท กรุงเทพมหานคร 10400 โทรศัพท์ 0 2271 6000
<http://tele-kokkhong.dwr.go.th>



รายงานสถานการณ์ลุ่มน้ำโขงเหนือ วันที่ 26 พฤษภาคม 2566

2) สรุปสถานการณ์ฝน

สรุปสถานการณ์ฝนในพื้นที่ลุ่มน้ำโขงเหนือ จากข้อมูลตรวจวัดปริมาณน้ำฝนของสถานีโทรมาตรของระบบติดตามสถานการณ์น้ำทางไกลอัตโนมัติ กรมทรัพยากรน้ำ สະสม 24 ชั่วโมง ระหว่างวันที่ 25 พฤษภาคม 2566 เวลา 07:00 น. ถึงวันที่ 26 พฤษภาคม 2566 เวลา 07:00 น. และข้อมูลคาดการณ์ปริมาณน้ำฝนสະสม ดังแสดงในตารางนี้

| สถานีโทรมาตร | ที่ตั้ง | ปริมาณฝนตรวจวัดสະสม (มม.) | | | ปริมาณฝนคาดการณ์ล่วงหน้า (มม.) | | |
|---|--|---------------------------|----------|----------|--------------------------------|-------|-------|
| | | ฝนเมื่อวาน | ฝน 2 วัน | ฝน 3 วัน | วันนี้ | 1 วัน | 2 วัน |
| TC030226 โรงเรียนไชยปรการ | ต.หนองบัว อ.ไชยปรการ จ.เชียงใหม่ | 0.00 | 0.00 | 0.00 | 0.00 | 0.00 | 0.00 |
| TC030114 สะพานพ่อขุนเม็งรายมหาราช | ต.แม่ยาว อ.เมืองเชียงราย จ.เชียงราย | 0.00 | 0.00 | 0.00 | 0.00 | 0.00 | 0.00 |
| TC030317 สะพานบ้านสันมะเค็ด | ต.เวียงกาหลง อ.เวียงป่าเป้า จ.เชียงราย | 0.00 | 0.00 | 0.00 | 0.00 | 0.00 | 0.00 |
| TC020510 โรงเรียนอนุบาลดอกคำใต้ (ชุมชนสันช้างหิน) | ต.บุญเกิด อ.ดอกคำใต้ จ.พะเยา | 0.00 | 2.00 | 2.00 | 0.00 | 0.00 | 0.00 |
| TC020511 โรงเรียนบ้านร่องปอ | ต.ดงเจน อ.ภูพาน จ.พะเยา | 0.00 | 0.00 | 0.00 | 0.00 | 0.00 | 0.00 |
| TC020603 โรงเรียนบ้านหนองบัว | ต.เมืองพาน อ.พาน จ.เชียงราย | 0.00 | 10.50 | 10.50 | 0.00 | 0.00 | 0.00 |
| TC020512 สะพานพระธรรมมิกราช | ต.ห้วยลาน อ.ดอกคำใต้ จ.พะเยา | 0.00 | 0.00 | 0.00 | 0.00 | 0.00 | 0.00 |
| TC020705 โรงเรียนบ้านห้วยวน (เขียงค่านาคโรวาท) | ต.ห้วยวน อ.เขียงคำ จ.พะเยา | 0.00 | 5.50 | 5.50 | 0.00 | 0.00 | 0.00 |
| TC020805 สะพานบ้านป่าช้า | ต.เม็ງราย อ.พญาเม็ງราย จ.เชียงราย | 1.00 | 0.00 | 0.00 | 1.00 | 0.00 | 0.00 |
| TC020309 สะพานบ้านแม่คำสบเป็น | ต.แม่คำ อ.แม่จัน จ.เชียงราย | 14.00 | 1.50 | 1.50 | 14.00 | 0.00 | 0.00 |
| STN0047 บ้านแม่แอบ | ต.บ้านแซว อ.เขียงแสน จ.เชียงราย | 26.50 | 36.00 | 36.00 | 0.50 | 0.00 | 0.00 |
| STN0242 บ้านฮวก | ต.ภูซาง อ.ภูซาง จ.พะเยา | 6.00 | 12.00 | 12.00 | 0.50 | 0.00 | 0.00 |
| STN0245 บ้านกาญจนา | ต.แม่ลาว อ.เขียงคำ จ.พะเยา | 1.50 | 2.50 | 2.50 | 1.50 | 0.00 | 0.00 |
| STN0390 บ้านวังลาว | ต.เวียง อ.เขียงแสน จ.เชียงราย | 2.50 | 2.50 | 3.50 | 2.50 | 0.00 | 0.00 |
| STN0862 บ้านหลู้ | ต.ม่วงยาย อ.เวียงแก่น จ.เชียงราย | 14.50 | 14.50 | 14.50 | 2.50 | 0.00 | 0.00 |
| STN0863 บ้านดอน | ต.ปอ อ.เวียงแก่น จ.เชียงราย | 25.00 | 37.00 | 37.00 | 12.00 | 0.00 | 0.00 |
| STN0916 บ้านผาแล | ต.ปอ อ.เวียงแก่น จ.เชียงราย | 5.50 | 7.50 | 7.50 | 3.00 | 0.00 | 0.00 |
| STN1316 บ้านแม่วังช้าง | ต.พระธาตุซิงแกง อ.จุน จ.พะเยา | 2.50 | 9.50 | 9.50 | 2.50 | 0.00 | 0.00 |



ระบบติดตามสถานการณ์น้ำทางไกลอัตโนมัติ

กองวิเคราะห์และประเมินสถานการณ์น้ำ กรมทรัพยากรน้ำ กระทรวงทรัพยากรธรรมชาติและสิ่งแวดล้อม
180/3 ถนนพระรามที่ 6 ซอย 34 แขวงสามเสนใน เขตพญาไท กรุงเทพมหานคร 10400 โทรศัพท์ 0 2271 6000
<http://tele-kokkhong.dwr.go.th>



รายงานสถานการณ์ลุ่มน้ำโขงเหนือ วันที่ 26 พฤษภาคม 2566

| สถานีโทรมาตร | ที่ตั้ง | ปริมาณฝนตรวจวัดสะสม (มม.) | | | ปริมาณฝนคาดการณ์ล่วงหน้า (มม.) | | |
|------------------------|-----------------------------------|---------------------------|----------|----------|--------------------------------|-------|-------|
| | | ฝนเมื่อวาน | ฝน 2 วัน | ฝน 3 วัน | วันนี้ | 1 วัน | 2 วัน |
| STN1368 บ้านขวกใต้ | ต.ท่าข้าม อ.เวียงแก่น จ.เชียงราย | 0.50 | 0.50 | 0.50 | 0.50 | 0.00 | 0.00 |
| STN1831 บ้านเข้าแม่ต้า | ต.ตาดควัน อ.พญาเม็งราย จ.เชียงราย | 6.00 | 6.00 | 6.00 | 0.50 | 0.00 | 0.00 |

หมายเหตุ : สถานี Early Warning พบสถานีที่มีฝนตก 10 สถานี



ระบบติดตามสถานการณ์น้ำทางไกลอัตโนมัติ

กองวิเคราะห์และประเมินสถานการณ์น้ำ กรมทรัพยากรน้ำ กระทรวงทรัพยากรธรรมชาติและสิ่งแวดล้อม
180/3 ถนนพระรามที่ 6 ซอย 34 แขวงสามเสนใน เขตพญาไท กรุงเทพมหานคร 10400 โทรศัพท์ 0 2271 6000
<http://tele-kokkhong.dwr.go.th>



รายงานสถานการณ์ลุ่มน้ำโขงเหนือ วันที่ 26 พฤษภาคม 2566

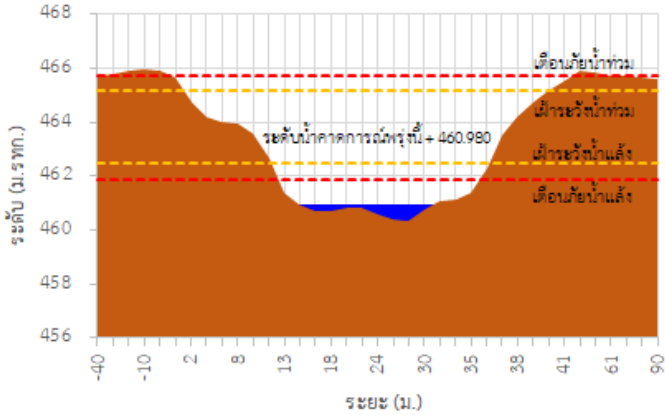
3) สรุประดับน้ำรายวัน

สรุปสถานการณ์น้ำในพื้นที่ลุ่มน้ำโขงเหนือ จากข้อมูลตรวจวัดระดับน้ำของสถานีโทรมาตรโครงการพัฒนาระบบพยากรณ์และเตือนภัยทรัพยากรน้ำ กรมทรัพยากรน้ำ ณ เวลา 07:00 น. ของวันที่ 26 พฤษภาคม 2566 และข้อมูลระดับน้ำคาดการณ์จากแบบจำลองคณิตศาสตร์ ดังแสดงในตารางนี้

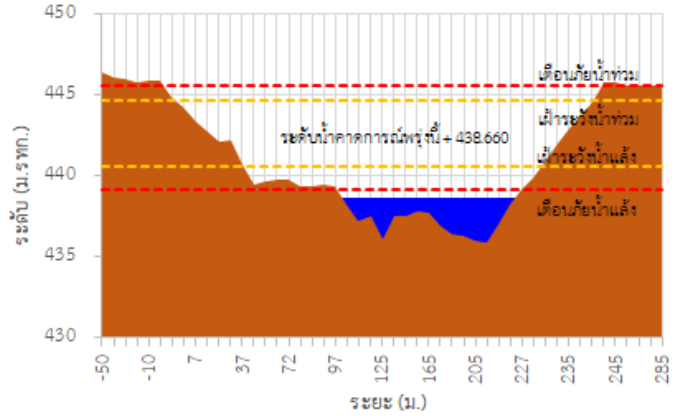
| สถานีโทรมาตร | ที่ตั้ง | ระดับเตือนภัย (ม.รทก.) | ข้อมูลระดับน้ำตรวจวัด | | ระดับน้ำคาดการณ์ล่วงหน้า (ม.รทก.) | | | |
|---------------------------------------|--|------------------------|-----------------------|--------|-----------------------------------|--------|--------|---------|
| | | | เมื่อวาน | วันนี้ | 1 วัน | 2 วัน | 3 วัน | แนวโน้ม |
| TC030227 สะพานบ้านสบมาว | ต.เวียง อ.ฝาง จ.เชียงใหม่ | 465.76 | 461.00 | 460.99 | 460.98 | 460.97 | 460.96 | คงที่ ► |
| TC030113 สะพานมิตรภาพแม่น้ำนาง-ท่าตอน | ต.แม่ปางวาง อ.แม่สาย จ.เชียงใหม่ | 445.58 | 438.66 | 438.66 | 438.66 | 438.66 | 438.66 | คงที่ ► |
| TC030114 สะพานพ่อขุนเม็งรายมหาราช | ต.แม่ยาว อ.เมืองเชียงราย จ.เชียงราย | 400.94 | 393.19 | 393.16 | 393.15 | 393.14 | 393.13 | คงที่ ► |
| TC030317 สะพานบ้านสันมะเค็ด | ต.เวียงกาหลง อ.เวียงป่าเป้า จ.เชียงราย | 561.04 | 555.20 | 555.20 | 555.20 | 555.20 | 555.20 | คงที่ ► |
| TC030318 สะพานบ้านป่ารวก | ต.ธารทอง อ.พาน จ.เชียงราย | 424.53 | 416.48 | 416.37 | 416.33 | 416.31 | 416.30 | ลดลง ▼ |
| TC030115 สะพานสบกก | ต.บ้านแซว อ.เชียงแสน จ.เชียงราย | 365.03 | 354.88 | 354.88 | 354.88 | 354.88 | 354.88 | คงที่ ► |
| TC020512 สะพานพระธรรมมิกราช | ต.ห้วยลาน อ.ดอกคำใต้ จ.พะเยา | 376.45 | 370.75 | 370.64 | 370.60 | 370.58 | 370.57 | ลดลง ▼ |
| TC020805 สะพานบ้านป่าข่า | ต.เม็งราย อ.พญาเม็งราย จ.เชียงราย | 359.18 | 350.61 | 350.61 | 350.61 | 350.61 | 350.61 | คงที่ ► |
| TC020903 สะพานบ้านหล่ายงาว | ต.หล่ายงาว อ.เวียงแก่น จ.เชียงราย | 361.50 | 358.26 | 358.30 | 358.32 | 358.33 | 358.34 | คงที่ ► |
| TC020309 สะพานบ้านแม่คำสบเปิน | ต.แม่คำ อ.แม่จัน จ.เชียงราย | 402.95 | 396.29 | 396.32 | 396.33 | 396.34 | 396.35 | คงที่ ► |

รายงานสถานการณ์ลุ่มน้ำโขงเหนือ วันที่ 26 พฤษภาคม 2566

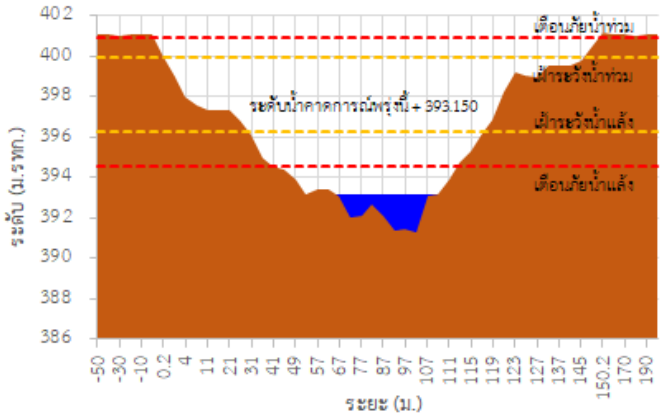
TC030227 สะพานบ้านสมมา



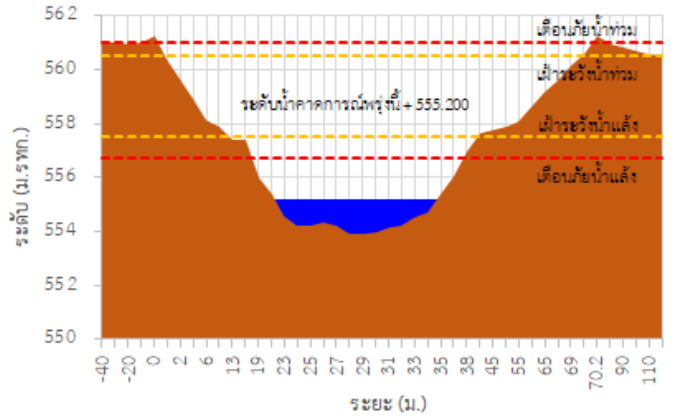
TC030113 สะพานมิตรภาพแม่ลาวง-ท่าตอน



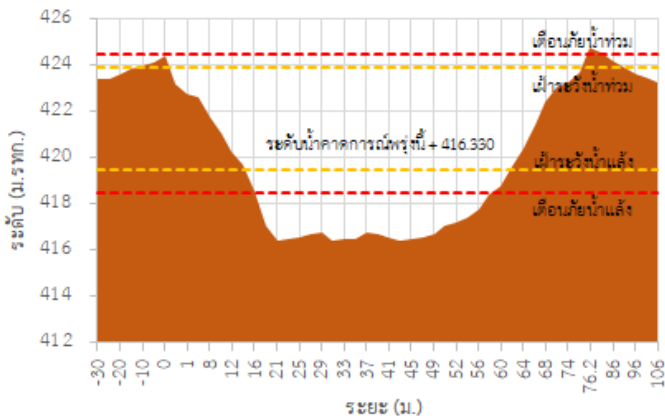
TC030114 สะพานพ่อยืนเมืองรามหาราช



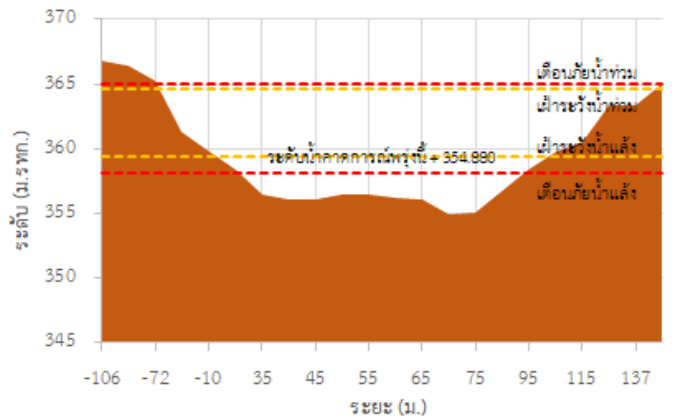
TC030317 สะพานบ้านสันมะเค็ด



TC030318 สะพานบ้านป่ารวก

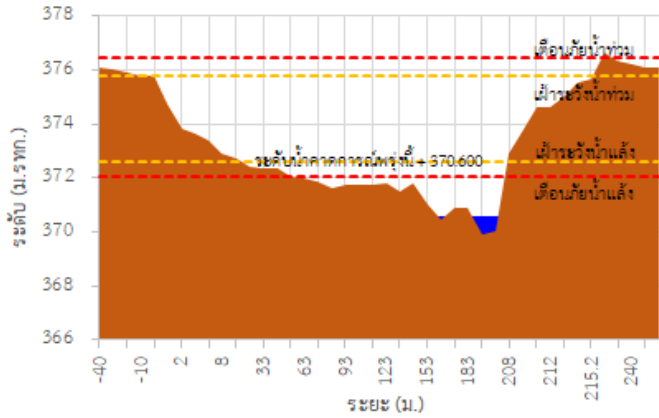


TC030115 สะพานสบกก

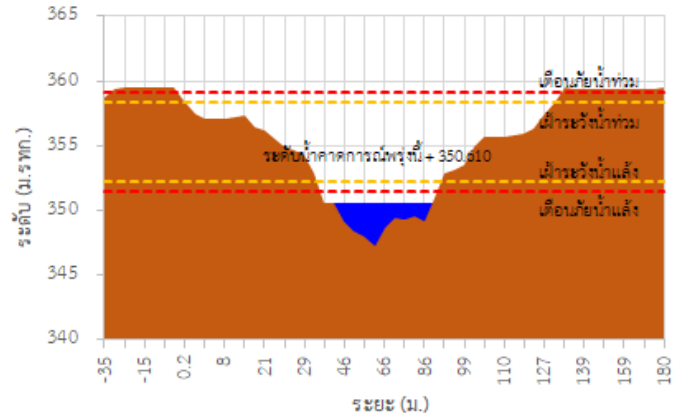


รายงานสถานการณ์ลุ่มน้ำโขงเหนือ วันที่ 26 พฤษภาคม 2566

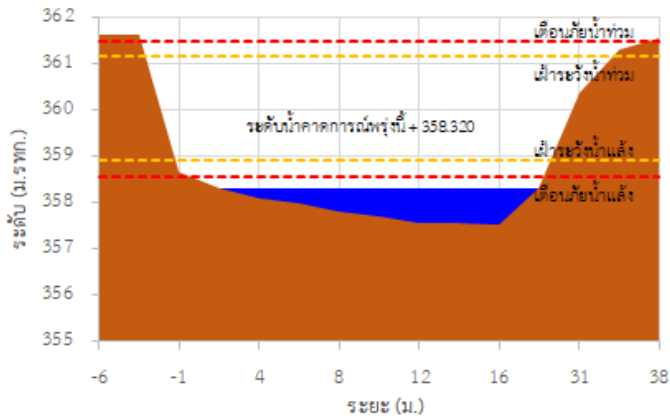
TC020512 สะพานพระธรรมมิกราช



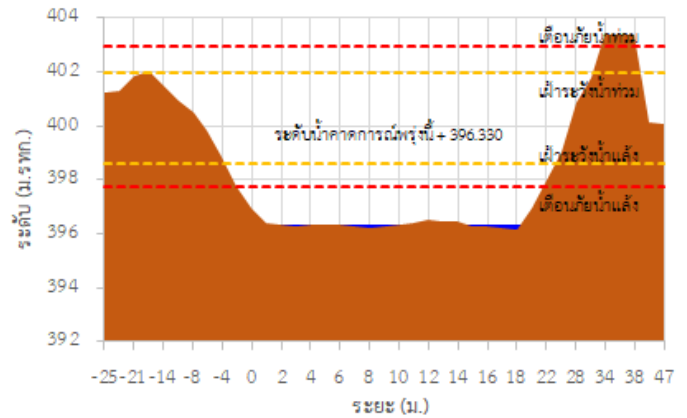
TC020805 สะพานบ้านป่าง่า



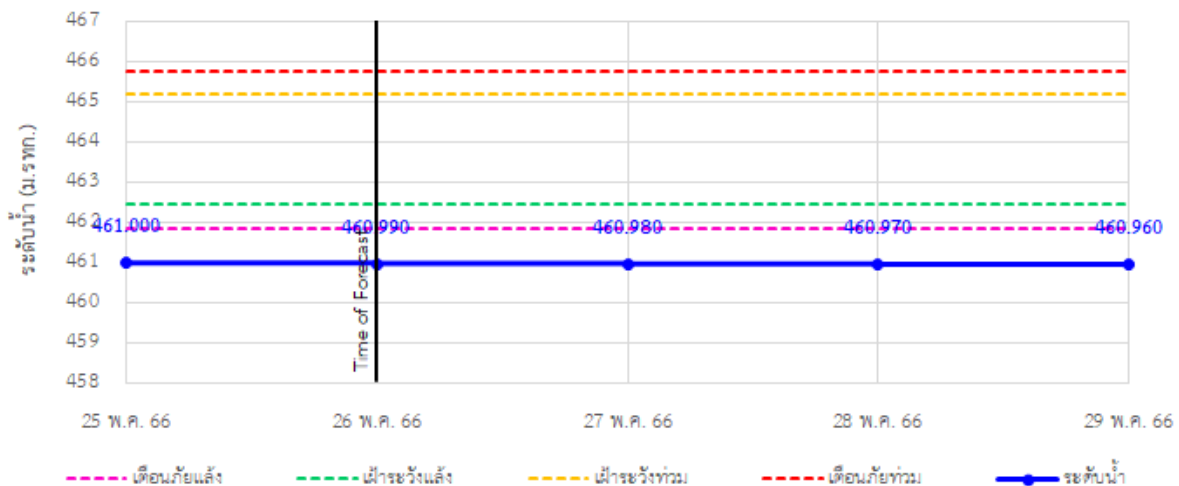
TC020903 สะพานบ้านห้วยยาว



TC020309 สะพานบ้านแม่คำสับเป็น

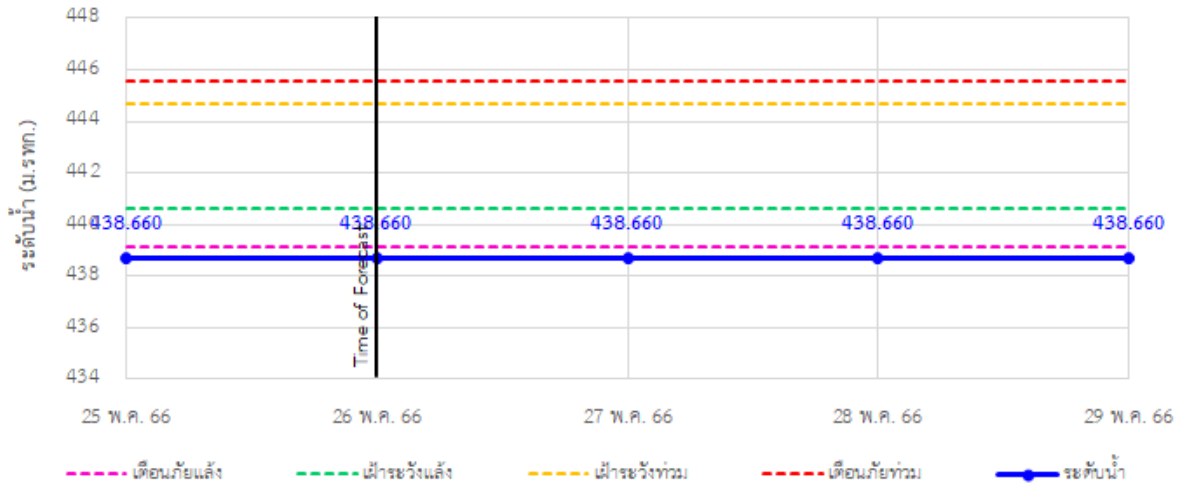


TC030227 สะพานบ้านสบมาว ต.เวียง อ.ฝาง จ.เชียงใหม่

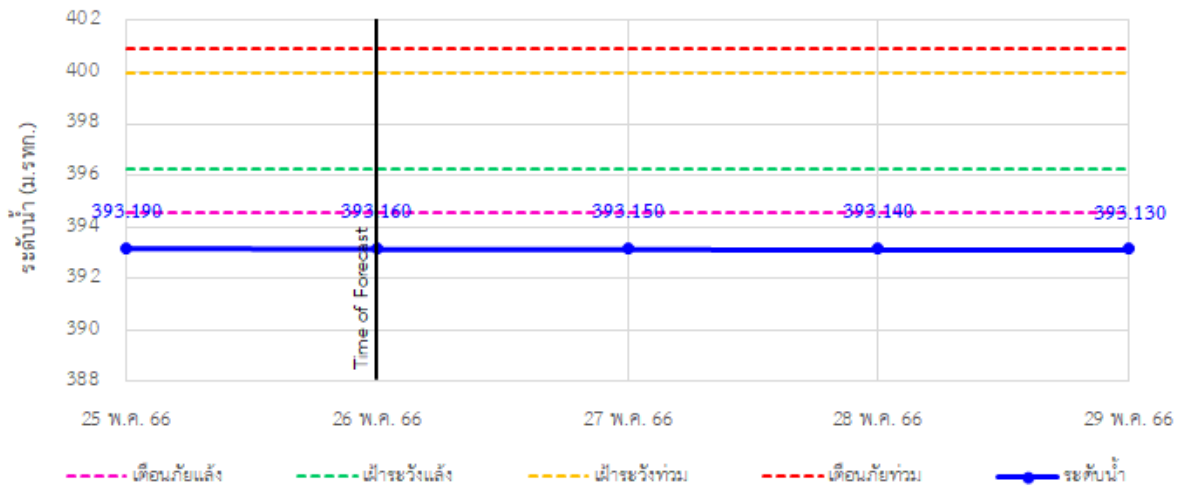


รายงานสถานการณ์กลุ่มน้ำโขงเหนือ วันที่ 26 พฤษภาคม 2566

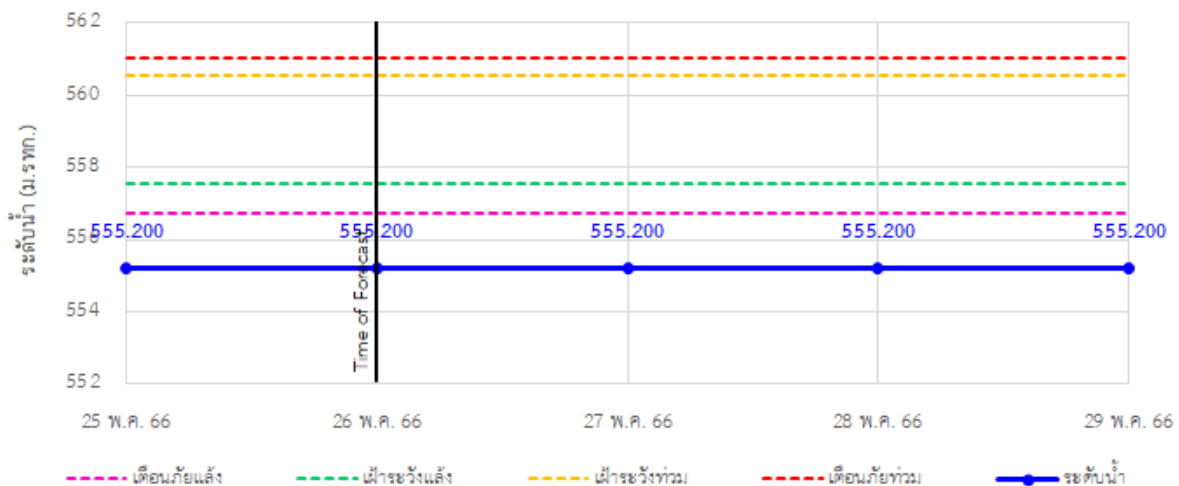
TC030113 สะพานมิตรภาพแม่น้ำวาง-ท่าตอน ต.แม่ปางวาง อ.แม่เมาะ จ.เชียงใหม่



TC030114 สะพานพ่วงขุนเม็งรายมหาราช ต.แม่ยาว อ.เมืองเชียงราย จ.เชียงราย

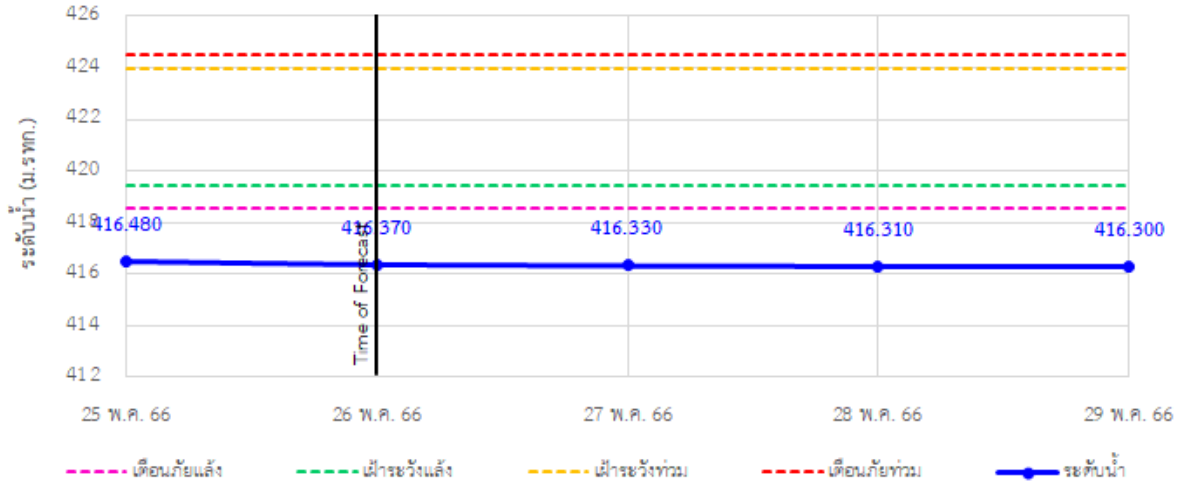


TC030317 สะพานบ้านสันมะเค็ด ต.เวียงกาหลง อ.เวียงป่าเป้า จ.เชียงราย

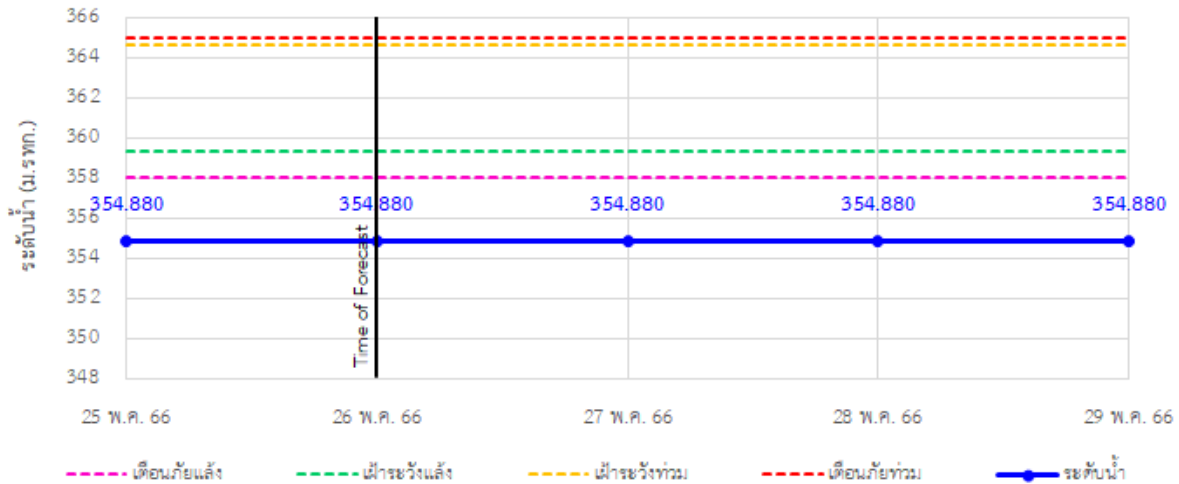


รายงานสถานการณ์ลุ่มน้ำโขงเหนือ วันที่ 26 พฤษภาคม 2566

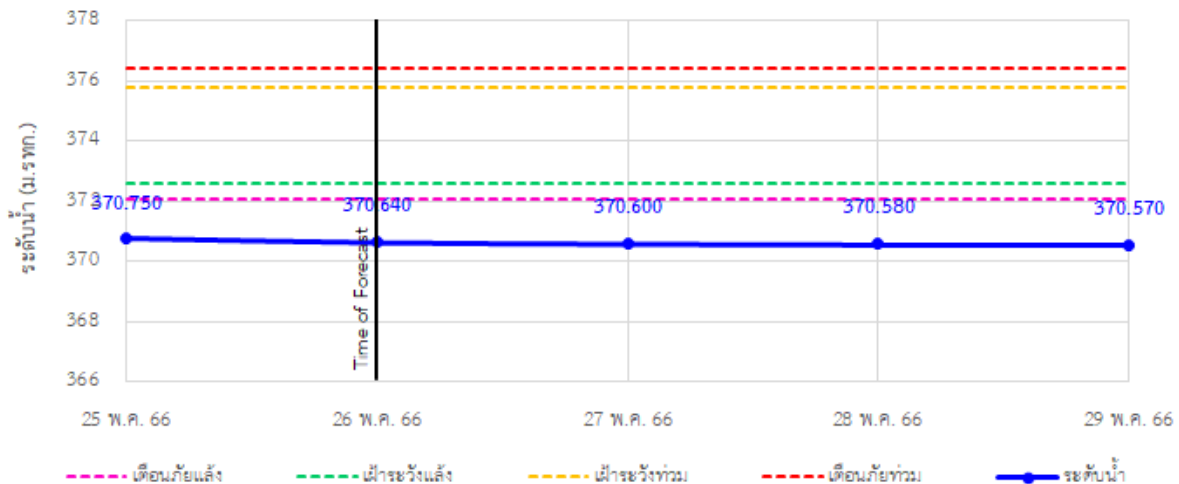
TC030318 สะพานบ้านป่ารก ต.ธารทอง อ.พาน จ.เชียงราย



TC030115 สะพานสบกก ต.บ้านแซว อ.เชียงแสน จ.เชียงราย

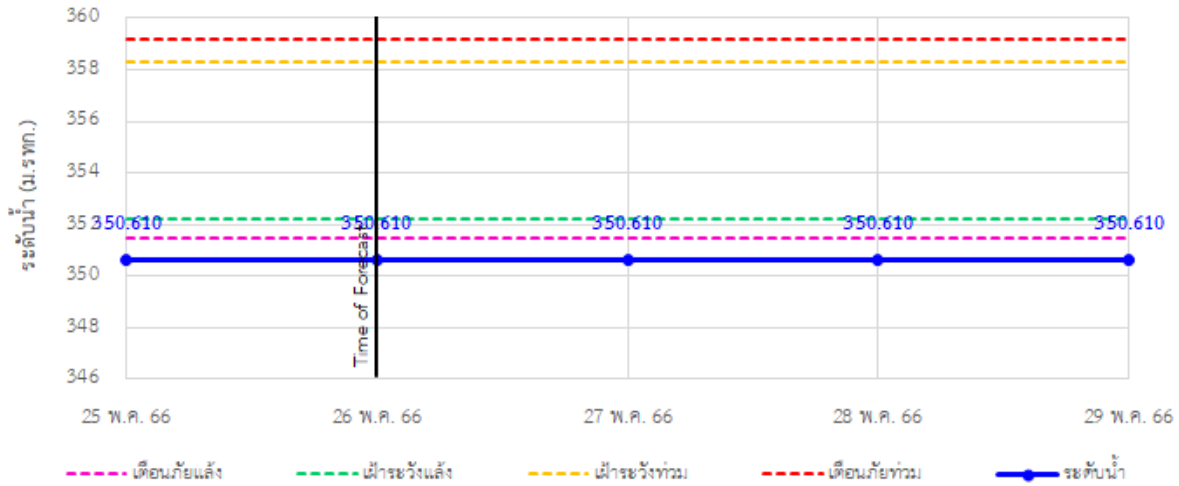


TC020512 สะพานพระธรรมมิกราช ต.ห้วยลาน อ.ดอกคำใต้ จ.พะเยา

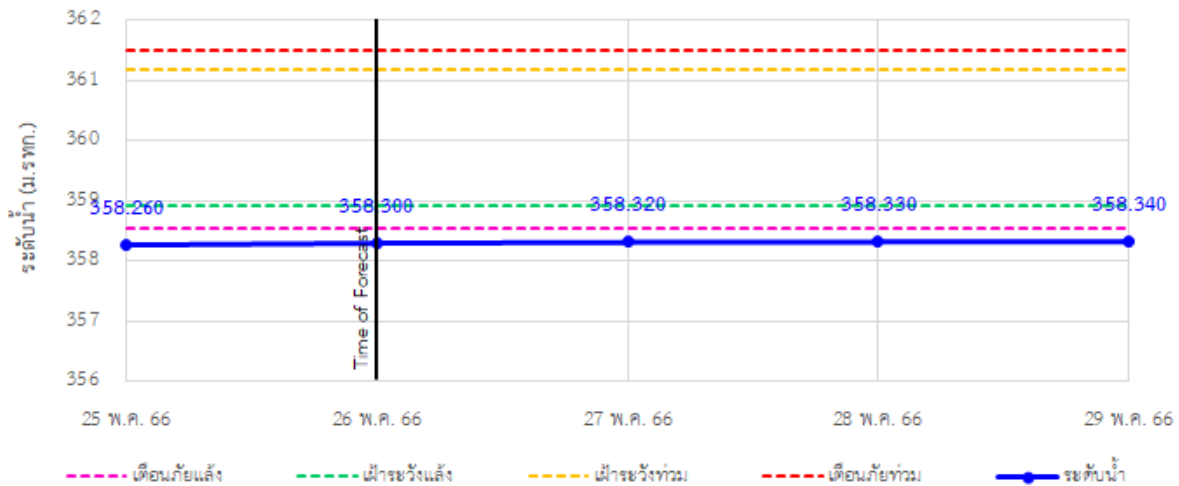


รายงานสถานการณ์ลุ่มน้ำโขงเหนือ วันที่ 26 พฤษภาคม 2566

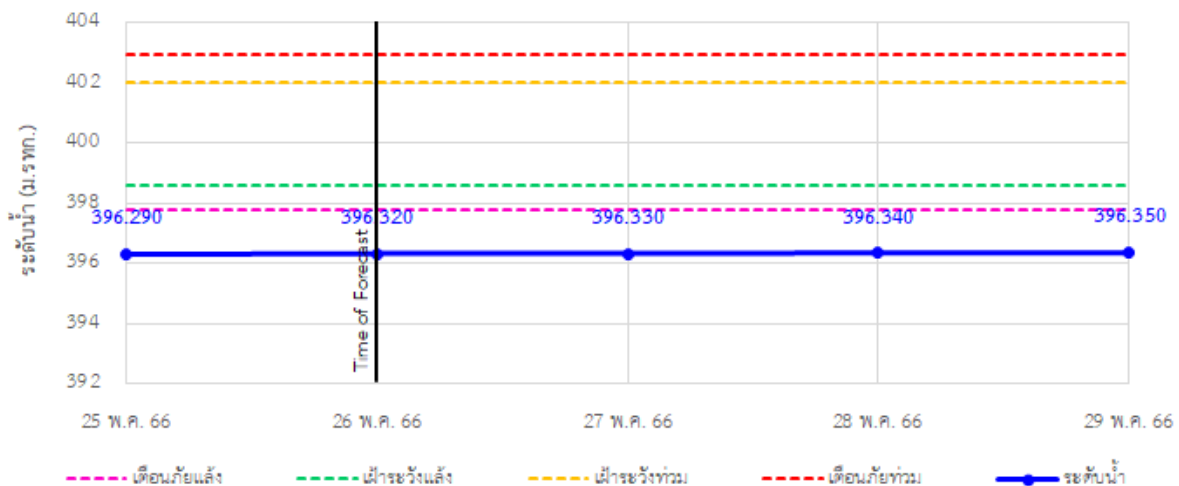
TC020805 สะพานบ้านป่าช้า ต.เมืองราย อ.พญาเม็งราย จ.เชียงราย



TC020903 สะพานบ้านห้วยงาว ต.ห้วยงาว อ.เวียงแก่น จ.เชียงราย



TC020309 สะพานบ้านแม่คำสบเป็น ต.แม่คำ อ.แม่จัน จ.เชียงราย





ระบบติดตามสถานการณ์น้ำทางไกลอัตโนมัติ

กองวิเคราะห์และประเมินสถานการณ์น้ำ กรมทรัพยากรน้ำ กระทรวงทรัพยากรธรรมชาติและสิ่งแวดล้อม
180/3 ถนนพระรามที่ 6 ซอย 34 แขวงสามเสนใน เขตพญาไท กรุงเทพมหานคร 10400 โทรศัพท์ 0 2271 6000
<http://tele-kokkhong.dwr.go.th>

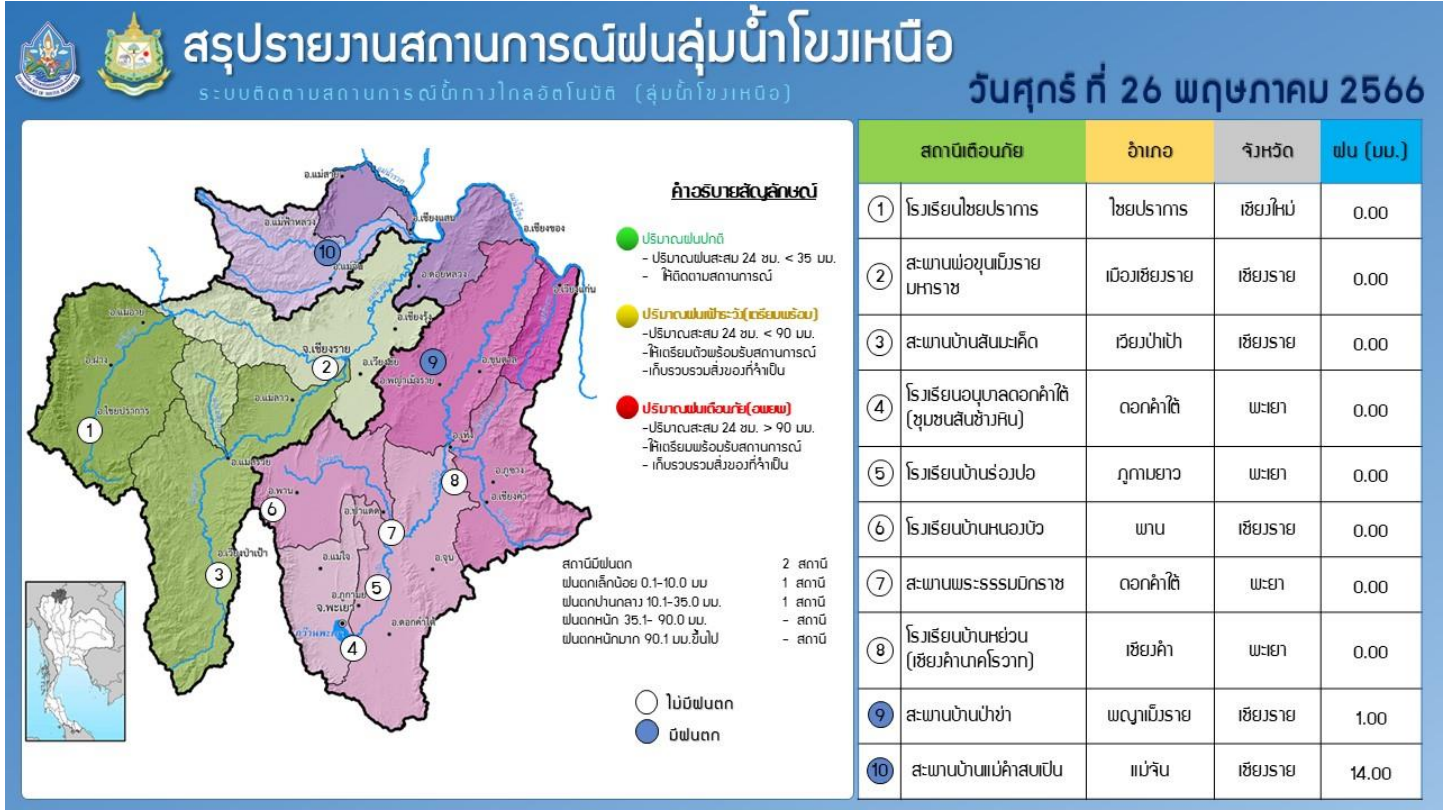


รายงานสถานการณ์ลุ่มน้ำโขงเหนือ วันที่ 26 พฤษภาคม 2566

4) สรุปสถานการณ์น้ำ

สรุปสถานการณ์น้ำในพื้นที่ลุ่มน้ำโขงเหนือ พบว่า สถานีที่อยู่ในสภาวะเตือนภัยน้ำแล้ง จำนวน 10 สถานี ได้แก่ สถานีสะพานบ้านสบमार สถานีสะพานมิตรภาพแม่น้ำโขง-ท่าตอน สถานีสะพานพ่อบุญเมืองรามหาราช สถานีสะพานบ้านสันมะเค็ด สถานีสะพานบ้านป่ารวก สถานีสะพานสบกก สถานีสะพานพระธรรมมิกราช สถานีสะพานบ้านป่าซ่า สถานีสะพานบ้านหล่ายขาว และสถานีสะพานบ้านแม่คำสบเป็น โดยระดับน้ำในลำน้ำส่วนใหญ่มีแนวโน้มคงที่

รายงานสถานการณ์ลุ่มน้ำโขงเหนือ วันที่ 26 พฤษภาคม 2566



รายงานระดับน้ำจากกล้อง
CCTV





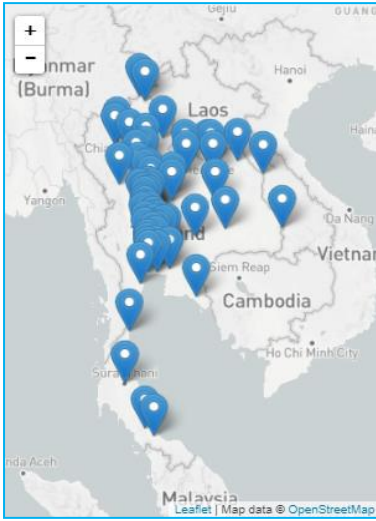
ศูนย์เมขลา

WATER OPERATION CENTER



รายงานระดับน้ำจากกล้อง CCTV

ณ. วันที่ 26 พฤษภาคม พ.ศ. 2566



สรุปสถานการณ์น้ำในลำน้ำสายหลัก

- สะพานข้ามคลองแม่ลาง - อ.ปางมะผ้า จ.แม่ฮ่องสอน (ลุ่มน้ำสาละวิน) สถานการณ์น้ำน้อย
- บ้านหาดเสลา - อ.เก้าเลี้ยว จ.นครสวรรค์ (ลุ่มน้ำปิง) สถานการณ์น้ำปกติ
- สะพานท่าเสา - อ.เมือง จ.อุตรดิตถ์ (ลุ่มน้ำน่าน) สถานการณ์น้ำปกติ
- สถานีวัดแม่น้ำโขง (MRC) - อ.เชียงคาน จ.เลย (ลุ่มน้ำโขงตะวันออกเฉียงเหนือ) สถานการณ์น้ำน้อย
- สะพานปรีดีธำรงค์ - อ.อุยธยา จ.อุยธยา (ลุ่มน้ำเจ้าพระยา) สถานการณ์น้ำปกติ
- สะพานหลวงพ่อบึง - อ.นครชัยศรี จ.นครปฐม (ลุ่มน้ำท่าจีน) สถานการณ์น้ำปกติ
- คลองอุตตะกาดตอนล่าง - อ.หาดใหญ่ จ.สงขลา (ลุ่มน้ำทะเลสาบสงขลา) สถานการณ์น้ำน้อย
- บ้านปากร่องห้วยจี่ - อ.บ้านตาก จ.ตาก (ลุ่มน้ำปิง) สถานการณ์น้ำปกติ
- สะพานหนองปรือ - อ.หนองปรือ จ.กาญจนบุรี (ลุ่มน้ำแม่กลอง) สถานการณ์น้ำน้อย

แม่น้ำเลย - อ.เมือง จ.เลย
(ลุ่มน้ำโขงตะวันออกเฉียงเหนือ)



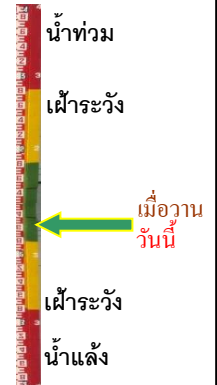
ระดับน้ำปัจจุบันต่ำกว่าสภาพ
 ระดับตลิ่งต่ำสุด - ม.รทก.
 ระดับท่อน้ำ - ม.รทก.



สถานีหัวฝาย - อ.แม่สาย จ.เชียงราย
(แม่สาย/โขง)



ระดับน้ำปัจจุบันต่ำกว่าสภาพ
 ระดับตลิ่งต่ำสุด 396.50 ม.รทก.
 ระดับท่อน้ำ 394.87 ม.รทก.



สถานีวัดแม่น้ำโขง (MRC) - อ.เชียงแสน จ.เชียงราย
(ลุ่มน้ำโขง)



ระดับน้ำปัจจุบัน 2.10 ม.รทก.
 ระดับตลิ่งต่ำสุด - ม.รทก.
 ระดับท่อน้ำ - ม.รทก.



สถานีวัดระดับน้ำอัตโนมัติ - อ.เมือง จ.นครพนม
(ลุ่มน้ำโขงตะวันออกเฉียงเหนือ)



ระดับน้ำปัจจุบันต่ำกว่าสภาพ
 ระดับตลิ่งต่ำสุด - ม.รทก.
 ระดับท่อน้ำ - ม.รทก.



วัดศรีชมพูนาคคีตื้อ - อ.ท่าบ่อ จ.หนองคาย
(ห้วยโม่ง/โขงอีสาน)



| | | |
|------------------|--------|--------|
| ระดับน้ำปัจจุบัน | 163.55 | ม.รทก. |
| ระดับตลิ่งต่ำสุด | 167.09 | ม.รทก. |
| ระดับท้องน้ำ | 156.60 | ม.รทก. |



สถานีวัดแม่น้ำโขง (MRC) - อ.เชียงคาน จ.เลย
(ลุ่มน้ำโขง)



| | | |
|------------------|------|--------|
| ระดับน้ำปัจจุบัน | 4.45 | ม.รทก. |
| ระดับตลิ่งต่ำสุด | - | ม.รทก. |
| ระดับท้องน้ำ | - | ม.รทก. |



บ้านเหล่านกขุม - อ.เมือง จ.ขอนแก่น
(ลุ่มน้ำชี)



| | | |
|-----------------------------|--------|--------|
| ระดับน้ำปัจจุบันต่ำกว่าสถาฟ | | |
| ระดับตลิ่งต่ำสุด | 149.71 | ม.รทก. |
| ระดับท้องน้ำ | 141.00 | ม.รทก. |



สถานี ร.ร.เชียงใหม่คริสเตียน - อ.เมือง จ.เชียงใหม่
(ลุ่มน้ำโขง)



| | | |
|------------------|--------|--------|
| ระดับน้ำปัจจุบัน | 301.80 | ม.รทก. |
| ระดับตลิ่งต่ำสุด | 304.20 | ม.รทก. |
| ระดับท้องน้ำ | - | ม.รทก. |



บ้านหาดเสลา - อ.เก้าเลี้ยว จ.นครสวรรค์
(ลุ่มน้ำปิง)



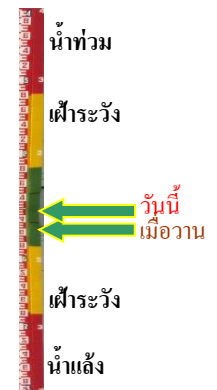
| | | |
|-----------------------------|-------|--------|
| ระดับน้ำปัจจุบันต่ำกว่าสถาฟ | | |
| ระดับตลิ่งต่ำสุด | 32.53 | ม.รทก. |
| ระดับท้องน้ำ | 24.97 | ม.รทก. |



สะพานมหาโพธิ์ - อ.เมือง จ.แพร่
(ลุ่มน้ำยม)



| | | |
|------------------|--------|--------|
| ระดับน้ำปัจจุบัน | 144.65 | ม.รทก. |
| ระดับตลิ่งต่ำสุด | 152.33 | ม.รทก. |
| ระดับท้องน้ำ | 141.18 | ม.รทก. |

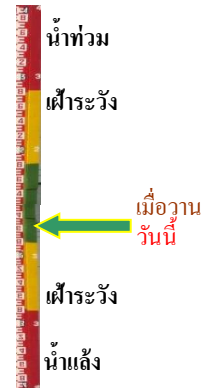


สะพานศรีรัตนาลัย - อ.ศรีรัตนาลัย จ.สุโขทัย
(ลุ่มน้ำยม)



ระดับน้ำปัจจุบันต่ำกว่าสภาพ
ระดับตลิ่งต่ำสุด 71.78 ม.รทก.
ระดับท่อน้ำ 58.48 ม.รทก.

สะพานพระแม่ย่า - อ.เมือง จ.สุโขทัย
(ลุ่มน้ำยม)



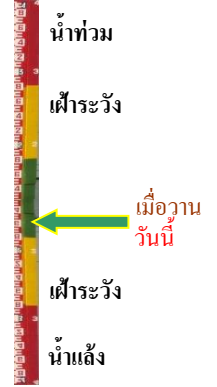
ระดับน้ำปัจจุบัน 44.90 ม.รทก.
ระดับตลิ่งต่ำสุด 48.59 ม.รทก.
ระดับท่อน้ำ - ม.รทก.

สะพานบางระกำ - อ.บางระกำ จ.พิษณุโลก
(ลุ่มน้ำยม)



ระดับน้ำปัจจุบัน 30.90 ม.รทก.
ระดับตลิ่งต่ำสุด 31.73 ม.รทก.
ระดับท่อน้ำ - ม.รทก.

สะพานบ้านโพทะเล - อ.โพทะเล จ.พิจิตร
(ลุ่มน้ำยม)



ระดับน้ำปัจจุบันต่ำกว่าสภาพ
ระดับตลิ่งต่ำสุด 31.63 ม.รทก.
ระดับท่อน้ำ 20.59 ม.รทก.

บ้านทับกฤช - อ.ชุมแสง จ.นครสวรรค์
(ลุ่มน้ำน่าน)



ระดับน้ำปัจจุบันต่ำกว่าสภาพ
ระดับตลิ่งต่ำสุด - ม.รทก.
ระดับท่อน้ำ - ม.รทก.

สะพานท่าเสา - อ.เมือง จ.อุตรดิตถ์
(ลุ่มน้ำน่าน)



ระดับน้ำปัจจุบัน 54.30 ม.รทก.
ระดับตลิ่งต่ำสุด 56.91 ม.รทก.
ระดับท่อน้ำ 47.80 ม.รทก.

สะพานเฉลิมพระเกียรติ ร.9 72 พรรษา
อ.บางมูลนาก จ.พิจิตร (ลุ่มน้ำน่าน)



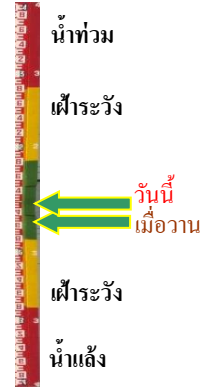
ระดับน้ำปัจจุบันต่ำกว่าสภาพ
ระดับตลิ่งต่ำสุด 27.23 ม.รทก.
ระดับท่อน้ำ 16.56 ม.รทก.



สะพานสุพรรณกัลยา - อ.เมือง จ.พิษณุโลก
(ลุ่มน้ำน่าน)



ระดับน้ำปัจจุบัน 35.90 ม.รทก.
ระดับตลิ่งต่ำสุด 44.52 ม.รทก.
ระดับท่อน้ำ 32.51 ม.รทก.



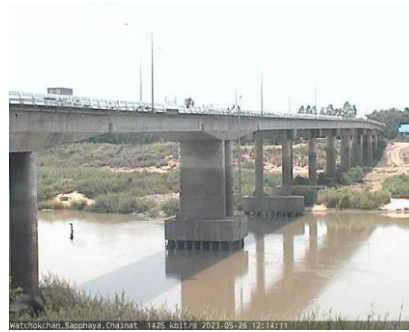
สะพานเดชาติวงศ์ - อ.เมือง จ.นครสวรรค์
(ลุ่มน้ำเจ้าพระยา)



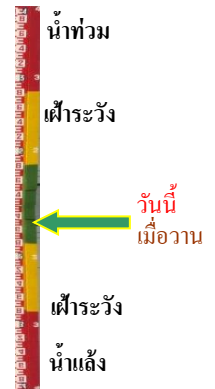
ระดับน้ำปัจจุบันต่ำกว่าสภาพ
ระดับตลิ่งต่ำสุด 23.22 ม.รทก.
ระดับท่อน้ำ 11.15 ม.รทก.



วัดโคกจันทร์ - อ.สรรพยา จ.ชัยนาท
(ลุ่มน้ำเจ้าพระยา)



ระดับน้ำปัจจุบันต่ำกว่าสภาพ
ระดับตลิ่งต่ำสุด - ม.รทก.
ระดับท่อน้ำ - ม.รทก.



บ้านท้ายดง - อ.สามโคก จ.ปทุมธานี
(ลุ่มน้ำเจ้าพระยา)



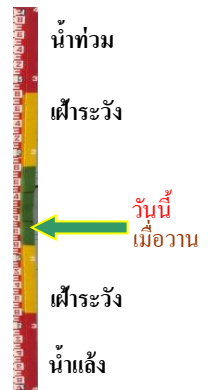
ระดับน้ำปัจจุบันต่ำกว่าสภาพ
ระดับตลิ่งต่ำสุด - ม.รทก.
ระดับท่อน้ำ - ม.รทก.



ศาลากลางสมุทรปราการ - อ.เมือง
จ.สมุทรปราการ (ลุ่มน้ำเจ้าพระยา)



ระดับน้ำปัจจุบันต่ำกว่าสภาพ
ระดับตลิ่งต่ำสุด - ม.รทก.
ระดับท่อน้ำ - ม.รทก.



อุทัยใหม่ - อ.เมือง จ.อุทัยธานี
(ลุ่มน้ำสะแกกรัง)



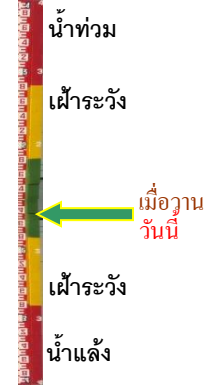
ระดับน้ำปัจจุบัน 14.90 ม.รทก.
ระดับตลิ่งต่ำสุด - ม.รทก.
ระดับท้องน้ำ - ม.รทก.



สะพานปรีดีย์ - อ.เมือง จ.พระนครศรีอยุธยา
(ลุ่มน้ำเจ้าพระยา)



ระดับน้ำปัจจุบันต่ำกว่าสถาพ
ระดับตลิ่งต่ำสุด - ม.รทก.
ระดับท้องน้ำ - ม.รทก.



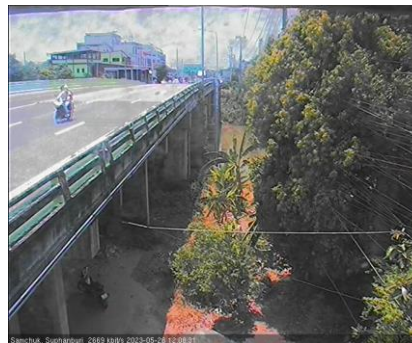
สะพานหลวงพ่อบึง - อ.นครไชยศรี
จ.นครปฐม (ลุ่มน้ำท่าจีน)



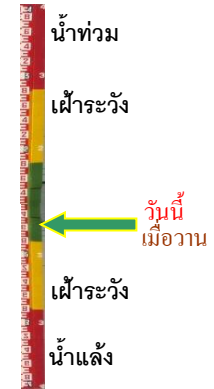
ระดับน้ำปัจจุบัน 0.71 ม.รทก.
ระดับตลิ่งต่ำสุด 2.97 ม.รทก.
ระดับท้องน้ำ -4.69 ม.รทก.



สะพานข้ามแม่น้ำท่าจีน ทางหลวง3365
อ.สามชุก จ.สุพรรณบุรี (ลุ่มน้ำท่าจีน)



ระดับน้ำปัจจุบันตื้นไม่บังสถาพ
ระดับตลิ่งต่ำสุด 5.70 ม.รทก.
ระดับท้องน้ำ 0.46 ม.รทก.



สะพานสามง่าม-ท่าโบสถ์
อ.หันคา จ.ชัยนาท (ลุ่มน้ำท่าจีน)



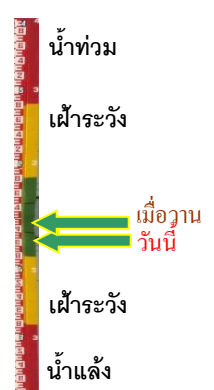
ระดับน้ำปัจจุบัน 11.82 ม.รทก.
ระดับตลิ่งต่ำสุด 5.70 ม.รทก.
ระดับท้องน้ำ 0.46 ม.รทก.



คลองอุตะภาคอนล่าง - อ.หาดใหญ่ จ.สงขลา
(ลุ่มน้ำทะเลสาบสงขลา)



ระดับน้ำปัจจุบัน -0.10 ม.รทก.
ระดับตลิ่งต่ำสุด 8.93 ม.รทก.
ระดับท้องน้ำ -1.93 ม.รทก.



บ้านบางแก้ว - อ.บรรพตพิสัย จ.นครสวรรค์
(ลุ่มน้ำปึง-วัง-สะแกกรัง-ป่าสัก)



ระดับน้ำปัจจุบันต่ำกว่าสภาพ
ระดับตลิ่งต่ำสุด - ม.รทก.
ระดับท่อน้ำ - ม.รทก.

บ้านจางวาง - อ.หล่มสัก จ.เพชรบูรณ์
(ลุ่มน้ำปึง-วัง-สะแกกรัง-ป่าสัก)



ระดับน้ำปัจจุบันต่ำกว่าสภาพ
ระดับตลิ่งต่ำสุด 135.46 ม.รทก.
ระดับท่อน้ำ 127.24 ม.รทก.

แม่น้ำป่าสัก - อ.เมือง จ.เพชรบูรณ์
(ลุ่มน้ำปึง-วัง-สะแกกรัง-ป่าสัก)



ระดับน้ำปัจจุบันสภาพลุดหาย
ระดับตลิ่งต่ำสุด 114.98 ม.รทก.
ระดับท่อน้ำ 104.53 ม.รทก.

แม่น้ำป่าสัก - อ.แก่งคอย จ.สระบุรี
(ลุ่มน้ำปึง-วัง-สะแกกรัง-ป่าสัก)



ระดับน้ำปัจจุบันต่ำกว่าสภาพ
ระดับตลิ่งต่ำสุด 20.10 ม.รทก.
ระดับท่อน้ำ 4.79 ม.รทก.

สะพานบ้านหนองปรือ - อ.หนองปรือ จ.กาญจนบุรี
(ลุ่มน้ำแม่กลอง)



ระดับน้ำปัจจุบัน 141.05 ม.รทก.
ระดับตลิ่งต่ำสุด 147.06 ม.รทก.
ระดับท่อน้ำ 140.73 ม.รทก.

สะพานแควใหญ่ - อ.เมือง จ.กาญจนบุรี
(ลุ่มน้ำแม่กลอง)



ระดับน้ำปัจจุบัน 24.62 ม.รทก.
ระดับตลิ่งต่ำสุด 28.28 ม.รทก.
ระดับท่อน้ำ 20.86 ม.รทก.

สะพานบ้านท่าเรือ - อ.ท่ามะกา จ.กาญจนบุรี
(ลุ่มน้ำแม่กลอง)



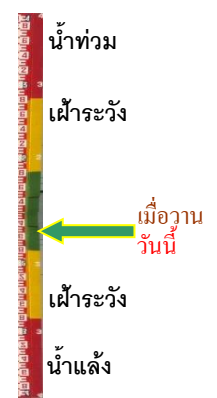
ระดับน้ำปัจจุบัน 4.84 ม.รทก.
ระดับตลิ่งต่ำสุด 14.82 ม.รทก.
ระดับท้องน้ำ 2.90 ม.รทก.



สะพานเฉลิมพระเกียรติ 60 พรรษา - อ.บ้านโป่ง จ.ราชบุรี
(ลุ่มน้ำแม่กลอง)



ระดับน้ำปัจจุบัน 6.94 ม.รทก.
ระดับตลิ่งต่ำสุด 17.63 ม.รทก.
ระดับท้องน้ำ 5.68 ม.รทก.



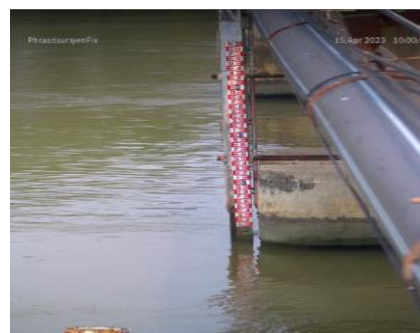
สะพานธนรัชต์ - อ.เมือง จ.ราชบุรี
(ลุ่มน้ำแม่กลอง)



ระดับน้ำปัจจุบัน 0.20 ม.รทก.
ระดับตลิ่งต่ำสุด 5.10 ม.รทก.
ระดับท้องน้ำ 7.75 ม.รทก.



สะพานสมเด็จพระศรีสุริเยนทร์
อ.อัมพวา จ.สมุทรสงคราม (ลุ่มน้ำแม่กลอง)



ระดับน้ำปัจจุบันต่ำกว่าสถาป
ระดับตลิ่งต่ำสุด 2.52 ม.รทก.
ระดับท้องน้ำ -14.58 ม.รทก.



สะพานข้ามคลองแม่กลาง
อ.ปางมะผ้า จ.แม่ฮ่องสอน (ลุ่มน้ำสาละวิน)



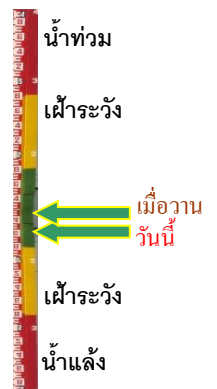
ระดับน้ำปัจจุบันต่ำกว่าสถาป
ระดับตลิ่งต่ำสุด - ม.รทก.
ระดับท้องน้ำ - ม.รทก.



สะพานบ้านปางหมู - อ.เมือง จ.แม่ฮ่องสอน
(ลุ่มน้ำสาละวิน)



ระดับน้ำปัจจุบัน 199.80 ม.รทก.
ระดับตลิ่งต่ำสุด 202.98 ม.รทก.
ระดับท้องน้ำ 196.45 ม.รทก.



บ้านบางชนาก - อ.บางน้ำเปรี้ยว จ.ฉะเชิงเทรา
(ลุ่มน้ำบางปะกง)



ระดับน้ำปัจจุบัน -0.20 ม.รทก.
ระดับตลิ่งต่ำสุด 1.57 ม.รทก.
ระดับท่อน้ำ -11.70 ม.รทก.

บ้านหาดสูง - อ.กบินทร์บุรี จ.ปราจีนบุรี
(ลุ่มน้ำบางปะกง)



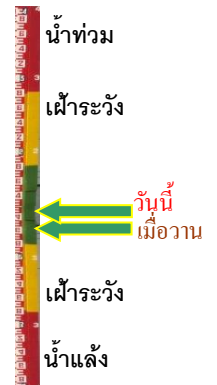
ระดับน้ำปัจจุบัน -2.50 ม.รทก.
ระดับตลิ่งต่ำสุด 11.30 ม.รทก.
ระดับท่อน้ำ -3.26 ม.รทก.

สะพานปากน้ำสีชล - อ.สีชล จ.นครศรีธรรมราช
(ลุ่มน้ำเพชรบุรี/ประจวบฯ)



ระดับน้ำปัจจุบัน 0.50 ม.รทก.
ระดับตลิ่งต่ำสุด - ม.รทก.
ระดับท่อน้ำ - ม.รทก.

สะพานวัดท่าแพ - อ.เมือง จ.นครศรีธรรมราช
(ลุ่มน้ำภาคใต้ฝั่งตะวันออกตอนบน)



ระดับน้ำปัจจุบัน 2.00 ม.รทก.
ระดับตลิ่งต่ำสุด - ม.รทก.
ระดับท่อน้ำ - ม.รทก.

สะพานคีรีวง - อ.ลานสกา จ.นครศรีธรรมราช
(ลุ่มน้ำภาคใต้ฝั่งตะวันออกตอนบน)



ระดับน้ำปัจจุบัน 0.70 ม.รทก.
ระดับตลิ่งต่ำสุด - ม.รทก.
ระดับท่อน้ำ - ม.รทก.

สะพานบ้านหนองหญ้าปล้อง - อ.บางสะพาน
จ.ประจวบฯ (ลุ่มน้ำภาคใต้ฝั่งตะวันออกตอนบน)



ระดับน้ำปัจจุบันต่ำกว่าสถาฟ
ระดับตลิ่งต่ำสุด - ม.รทก.
ระดับท่อน้ำ - ม.รทก.