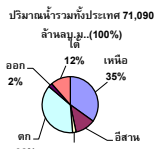


รายงานสรุปสภาพน้ำในอ่างเก็บน้ำขนาดใหญ่และขนาดกลาง

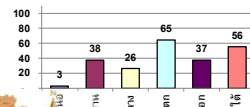


รายงานสถานการณ์ ณ วันที่ 29 พฤษภาคม 2566

ปริมาณน้ำในอ่างที่ใช้การได้ในสัปดาห์นี้ + มากกว่า / - น้อยกว่า สัปดาห์ก่อน **6,550.29** ล้าน ลบ.ม.

สรุปสถานการณ์ปริมาณน้ำในอ่างเก็บน้ำที่ใช้ในกิจกรรมทั้งประเทศ มีอ่างกว่า 1,000 อ่าง ปริมาณน้ำที่ไหลเข้าอ่างเมื่อเทียบกับปริมาณที่ไหลออก สถานการณ์อยู่ในระดับที่น่าพอใจ

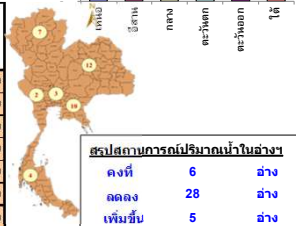
% ปริมาณน้ำรวมแต่ละภาคปัจจุบัน



เปรียบเทียบปริมาณน้ำรวมทั่วประเทศ ปัจจุบัน 29 พฤษภาคม 2566 และ ปี 55 และ ปี 53

วันที่ 29 พฤษภาคม 2566 เกือบ 26,616 ล้าน ลบ.ม. หรือ เกือบ 37%
วันที่ 29 พฤษภาคม 2565 เกือบ 40,155 ล้าน ลบ.ม. หรือ เกือบ 56%

ภาค	สถานการณ์ปริมาณน้ำในอ่าง				ปริมาณน้ำเปลี่ยนแปลง (ล้าน ม.³)	สถานะ
	ลดลง (อ่าง)	คงที่ (อ่าง)	เพิ่มขึ้น (อ่าง)	รวม (อ่าง)		
ภาคเหนือ	4	1	3	8	-5858.46	ปริมาณน้ำในอ่างเก็บน้ำลดลง
ภาคตะวันออกเฉียงเหนือ	10	-	2	12	-399.80	ปริมาณน้ำในอ่างเก็บน้ำลดลง
ภาคกลาง	3	-	-	3	-20.30	ปริมาณน้ำในอ่างเก็บน้ำลดลง
ภาคตะวันออก	2	-	-	2	-190.42	ปริมาณน้ำในอ่างเก็บน้ำลดลง
ภาคตะวันตก	5	5	-	10	-6.72	ปริมาณน้ำในอ่างเก็บน้ำลดลง
ภาคใต้	4	-	-	4	-74.59	ปริมาณน้ำในอ่างเก็บน้ำลดลง
รวมทั้งประเทศ	28	6	5	39	-6550.29	ปริมาณน้ำในอ่างเก็บน้ำลดลง



ภาค	อ่างเก็บน้ำ	ความจุที่ใช้งานได้ (ล้าน ม.³)	ปริมาณน้ำที่ใช้งานได้ (ล้าน ม.³)	ใช้การได้จริง (ล้าน ม.³)	ปริมาณน้ำรวม วันที่ 29 พฤษภาคม 2565		ปัจจุบัน วันที่ 29 พฤษภาคม 2566				สัปดาห์ก่อน วันที่ 23 พฤษภาคม 2566				ปริมาณน้ำเปลี่ยนแปลง (ล้าน ม.³)	สถานการณ์ปริมาณน้ำในอ่าง
					%	%	ปริมาณน้ำรวม		ปริมาณน้ำใช้การได้จริง		ปริมาณน้ำรวม		ปริมาณน้ำใช้การได้จริง			
							(ล้าน ม.³)	%	(ล้าน ม.³)	%	(ล้าน ม.³)	%	(ล้าน ม.³)	%		
ภาคเหนือ (8)					6,070	45%	735	3%	-	0%	12,623	51%	5,858	32%	-5,858.46	ลดลง
1	ภูมิหลัด (2) ดาด	13,462	3,800	9,662	6,070	45%	-	0%	-	0%	7,700	57%	3,900	40%	-3,900.00	ลดลง
2	สิริภักดิ์ (2) ภูทอก	9,510	2,850	6,660	3,741	39%	-	0%	-	0%	4,182	44%	1,332	20%	-1,332.00	ลดลง
3	แม่จัน เชียงใหม่	265	12	253	122	46%	167	63%	155	61%	167	63%	155	61%	0.26	เพิ่มขึ้น
4	แม่จัน เชียงใหม่	263	14	249	96	37%	162	62%	148	59%	162	61%	148	59%	0.10	เพิ่มขึ้น
5	ภูหลวง	106	3	103	77	73%	63	59%	60	58%	61	58%	58	56%	2.00	เพิ่มขึ้น
6	ภูหลวง	170	6	164	141	83%	84	49%	78	48%	85	50%	79	48%	-1.00	ลดลง
7	ภูหลวง	939	43	896	362	39%	223	24%	180	20%	230	24%	187	21%	-7.00	ลดลง
8	ภูหลวง	110	16	94	52	47%	36	33%	20	22%	36	33%	20	22%	-	คงที่
ภาคตะวันออกเฉียงเหนือ (12)					10,661	43%	3,150	38%	1,537	23%	3,586	43%	1,937	29%	-399.80	ลดลง
8	หนองหาน	136	7	129	41	30%	52	38%	45	35%	53	39%	46	35%	-0.81	ลดลง
9	น้ำจืด	520	45	475	228	44%	214	41%	169	36%	215	41%	170	36%	-1.50	ลดลง
10	น้ำจืด (2)	165	8	157	67	41%	62	38%	54	35%	65	39%	57	36%	-2.36	ลดลง
11	น้ำจืด (2) ชัยภูมิ	164	37	127	98	60%	60	36%	23	18%	59	36%	22	17%	0.54	เพิ่มขึ้น
12	อุบลราชธานี (2) ขอนแก่น	2,431	581	1,850	1,054	43%	783	32%	202	11%	797	33%	216	12%	-13.20	ลดลง
13	ลำปาง	1,980	100	1,880	689	35%	775	39%	675	36%	773	39%	673	36%	1.78	เพิ่มขึ้น
14	ลำปาง	314	22	292	195	62%	6	0%	-	0%	186	59%	164	56%	-164.00	ลดลง
15	ลำปาง	155	1	154	103	62%	67	43%	66	43%	72	46%	71	46%	-5.12	ลดลง
16	ลำปาง	141	7	134	88	62%	-	0%	-	0%	73	52%	66	49%	-66.00	ลดลง
17	ลำปาง	275	7	268	176	64%	-	0%	-	0%	138	50%	131	49%	-131.00	ลดลง
18	ลำปาง	121	3	118	99	82%	79	65%	76	64%	79	66%	76	65%	-0.32	ลดลง
19	ลำปาง	1,966	831	1,135	1,108	56%	1,059	54%	228	20%	1,076	55%	245	22%	-17.81	ลดลง
ภาคกลาง (3)					3,947	47%	3,150	38%	1,537	23%	3,586	43%	1,937	29%	-399.80	ลดลง
20	ปากน้ำโพ	960	3	957	291	30%	158	16%	155	16%	169	18%	166	17%	-11.55	ลดลง
21	พิจิตร	160	17	143	76	48%	88	55%	71	50%	89	56%	72	50%	-0.80	ลดลง
22	นครสวรรค์	299	99	200	219	73%	129	43%	30	15%	137	46%	38	19%	-7.95	ลดลง
ภาคตะวันออก (2)					587	41%	375	26%	256	18%	395	28%	276	21%	-20.30	ลดลง
23	ศรีนครินทร์ (2) กาญจนบุรี	17,745	10,265	7,480	14,471	82%	13,095	74%	2,830	38%	13,227	75%	2,962	40%	-131.86	ลดลง
24	ราชภัฏวชิรเวศน์ (2) กาญจนบุรี	8,860	3,012	5,848	4,955	56%	4,076	46%	1,064	18%	4,135	47%	1,123	19%	-58.56	ลดลง
ภาคตะวันตก (6+4)					19,426	73%	17,171	65%	3,894	29%	17,361	65%	4,084	31%	-190.42	ลดลง
25	นครนายก	224	5.00	219	46	21%	43	19%	38	17%	44	20%	39	18%	-0.98	ลดลง
26	นครนายก	420	30.00	390	95	23%	98	23%	68	17%	99	24%	69	18%	-1.74	ลดลง
27	นครนายก (3) ชลบุรี	117	12.00	105	87	74%	59	50%	47	45%	60	51%	48	46%	-0.90	ลดลง
28	นครนายก (3) ชลบุรี	164	13.75	150	123	75%	86	53%	72	48%	87	53%	74	49%	-1.38	ลดลง
29	นครนายก (3) ชลบุรี	295	20.00	275	200	68%	194	66%	174	63%	196	66%	176	64%	-1.72	ลดลง
30	นครนายก (3) ชลบุรี	17	0.72	16	11	66%	11	64%	10	62%	11	64%	9.89	62%	-	คงที่
31	นครนายก (3) ชลบุรี	21	1.00	20	17	78%	15	70%	14	69%	15	70%	13.98	69%	-	คงที่
32	นครนายก (3) ชลบุรี	79	3.00	76	68	85%	40	50%	37	48%	40	50%	37.02	48%	-	คงที่
33	นครนายก (3) ชลบุรี	45	3.00	42	29	63%	13	28%	10	23%	13	28%	9.61	23%	-	คงที่
34	นครนายก (3) ชลบุรี	295	19.00	276	68	23%	71	24%	52	19%	71	24%	52.00	19%	-	คงที่
ภาคใต้ (4)					743	44%	629	37%	521	33%	636	38%	528	34%	-6.72	ลดลง
35	เพชรบุรี	710	65	645	364	51%	259	37%	194	30%	272	38%	207	32%	-13.11	ลดลง
36	ประจวบคีรีขันธ์	391	18	373	222	57%	76	19%	58	16%	78	20%	60	16%	-2.00	ลดลง
37	ประจวบคีรีขันธ์ (2) ราชบุรี	5,639	1,352	4,287	3,154	56%	3,126	55%	1,774	41%	3,161	56%	1,809	42%	-34.36	ลดลง
38	ระนอง	1,454	276	1,178	1,051	72%	1,094	75%	818	69%	1,119	77%	843	72%	-25.12	ลดลง
รวมทั้งประเทศ 100%(38)		71,090	23,607	47,482	40,155	56%	26,816	37%	9,053	19%	30,132	42%	15,603	33%	-6,550.29	ลดลง

หมายเหตุ :

- อ่างเก็บน้ำขนาดใหญ่ หมายถึง อ่างเก็บน้ำที่มีความจุตั้งแต่ 100 ล้าน ลบ.ม. ขึ้นไป
- เป็นอ่างเก็บน้ำที่อยู่ในความรับผิดชอบของการไฟฟ้าฝ่ายผลิตแห่งประเทศไทย(10) นอกนั้นอยู่ในความรับผิดชอบของกรมชลประทาน(28)
- เป็นอ่างเก็บน้ำขนาดกลางที่มีความสำคัญต่ออุตสาหกรรมและการประปา ของลุ่มน้ำชายฝั่งทะเลตะวันออก
- จังหวัดที่มีอ่างเก็บน้ำขนาดใหญ่มีจำนวน 26 จังหวัด ใกล้เคียง 50 จังหวัด
- ที่มา : กรมชลประทาน และการไฟฟ้าฝ่ายผลิตแห่งประเทศไทย
รท. หมายถึง ระดับน้ำเก็บกักของอ่าง

ที่มาข้อมูล : ตารางสรุปสภาพน้ำในอ่างเก็บน้ำขนาดใหญ่ทั่วประเทศ และตารางสรุปสภาพน้ำในอ่างเก็บน้ำภาคตะวันออก กรมชลประทาน



ศูนย์พัฒนาโครงการชลประทานภาคตะวันออก กรมชลประทาน

ลำดับของเขื่อนตามความสูง

- ศรีนครินทร์
- ภูมิหลัด
- สิริภักดิ์
- ราชภัฏวชิรเวศน์
- ชัยภูมิ
- นครสวรรค์
- สิริราช
- ปางช้าง
- ลำปาง
- ปากน้ำโพ
- นครนายก

ลำดับของเขื่อนตามปริมาณน้ำใช้การได้

- ภูมิหลัด
- ศรีนครินทร์
- สิริภักดิ์
- ราชภัฏวชิรเวศน์
- ชัยภูมิ
- ลำปาง
- นครสวรรค์
- ปางช้าง
- ลำปาง
- สิริราช
- ปากน้ำโพ