



รายงานสถานการณ์น้ำรายวัน

เสนอโดย

ศูนย์เขลลา

กองวิเคราะห์และประเมินสถานการณ์น้ำ

กรมทรัพยากรน้ำ

ประจำวันที่ ๒๙ พฤษภาคม ๒๕๖๖

โทร. ๐๒-๒๗๑๖๐๐๐ ต่อ ๖๔๔๕

Line ID : mekhalawoc

## สารบัญ

- ๑) สรุปสถานการณ์น้ำ
- ๒) สถานการณ์น้ำในอ่างเก็บน้ำขนาดใหญ่ และขนาดกลาง
- ๓) รายงานแหล่งน้ำขนาดเล็ก
- ๔) รายงานระดับน้ำจากกล้อง CCTV



# สรุปสถานการณ์น้ำ







# รายงานการเฝ้าระวังติดตามสถานการณ์น้ำ ๒๔ ชั่วโมง

ศูนย์ปฏิบัติการ กระทรวงทรัพยากรธรรมชาติและสิ่งแวดล้อม

โทรศัพท์ ๐ ๒๒๗๑ ๖๐๐๐ ต่อ ๖๔๔๕ โทรสาร ๐ ๒๒๗๘ ๖๖๒๙ <http://www.dwr.go.th>

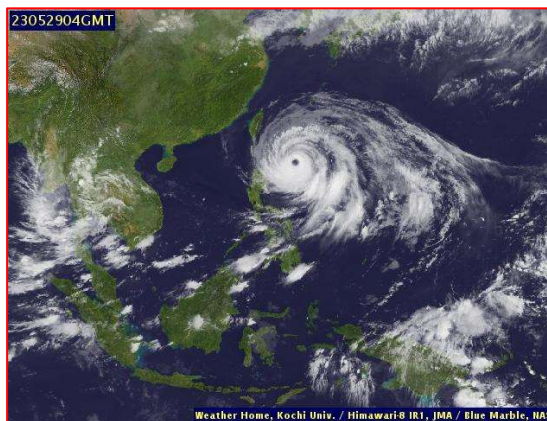
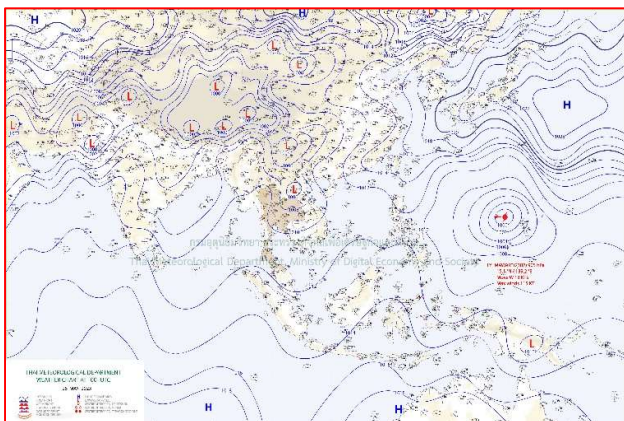
รายงานการเฝ้าระวังติดตามสถานการณ์น้ำประจำวัน ที่ ๒๙ พฤษภาคม ๒๕๖๖

เรียน รมว.ทส. เลขาธิการ รมว.ทส. ที่ปรึกษา รมว.ทส. ปกท.ทส. รอง ปกท.ทส. อทน. อทบ. และหน่วยงานที่เกี่ยวข้อง

## ๑. สภาพอากาศ เวลา ๑๑.๐๐ น. (กรมอุตุนิยมวิทยา)

พยากรณ์อากาศ ๒๔ ชั่วโมงข้างหน้า มรสุมตะวันตกเฉียงใต้กำลังปานกลางพัดปกคลุมทะเลอันดามัน ประเทศไทย และอ่าวไทย ประกอบกับมีหย่อมความกดอากาศต่ำปกคลุมบริเวณประเทศเวียดนามและลาวตอนบน ลักษณะเช่นนี้ทำให้ประเทศไทยมีฝนฟ้าคะนอง กับมีลมกระโชกแรงเกิดขึ้นได้บางพื้นที่ โดยมีฝนตกหนักบางแห่งในภาคตะวันออกเฉียงเหนือ และภาคใต้ฝั่งตะวันตก แต่ยังคงมีอากาศร้อนในตอนกลางวัน สำหรับคลื่นลมบริเวณทะเลอันดามันมีกำลังปานกลาง โดยมีคลื่นสูง ๑-๒ เมตร บริเวณที่มีฝนฟ้าคะนองคลื่นสูงมากกว่า ๒ เมตร

อนึ่ง ในช่วงวันที่ ๒๗ - ๓๐ พ.ค. ๖๖ มรสุมตะวันตกเฉียงใต้กำลังปานกลางที่พัดปกคลุมทะเลอันดามัน ประเทศไทย และอ่าวไทย จะมีกำลังแรงขึ้น ประกอบกับมีหย่อมความกดอากาศต่ำที่ปกคลุมชายฝั่งประเทศเวียดนามตอนกลางจะเคลื่อนผ่านประเทศไทยลงสู่อ่าวมะตะบัน ลักษณะเช่นนี้ทำให้ประเทศไทยมีฝนเพิ่มขึ้น โดยมีฝนตกหนักถึงหนักมากบางพื้นที่ สำหรับคลื่นลมบริเวณทะเลอันดามันและอ่าวไทยจะมีกำลังแรงขึ้น โดยทะเลอันดามันมีคลื่นสูง ๒-๓ เมตร บริเวณที่มีฝนฟ้าคะนองคลื่นสูงมากกว่า ๓ เมตร ส่วนอ่าวไทยมีคลื่นสูง ๑-๒ เมตร บริเวณที่มีฝนฟ้าคะนองคลื่นสูงมากกว่า ๒ เมตร



แผนที่อากาศ วันที่ ๒๙ พ.ค. ๒๕๖๖ เวลา ๐๗.๐๐ น

ภาพถ่ายดาวเทียม วันที่ ๒๙ พ.ค. ๒๕๖๖ เวลา ๑๑.๐๐ น.

## ๒. สถานการณ์เตือนภัย Early Warning ณ วันที่ ๒๙ พฤษภาคม ๒๕๖๖ เวลา ๐๗.๐๐ น. (กรมทรัพยากรน้ำ)



เตือนภัยทั้งหมด	10 หมู่บ้าน
เฝ้าระวัง	- หมู่บ้าน
เตรียมพร้อม	2 หมู่บ้าน
อพยพ	8 หมู่บ้าน

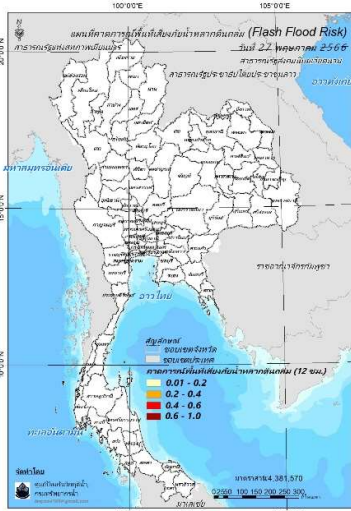
สถานการณ์เตือนภัยรายจังหวัด		
จังหวัด	ระดับการเตือนภัย	จำนวนหมู่บ้าน
ภูเก็ต	เตรียมพร้อม อพยพ	2 8



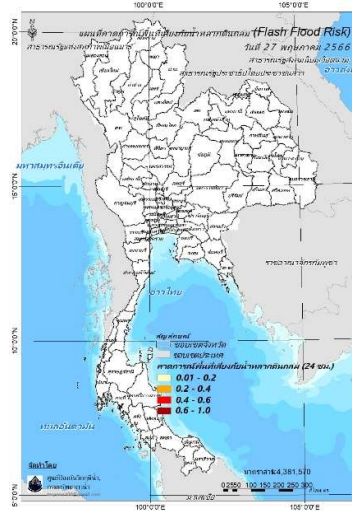
**๓. การคาดการณ์พื้นที่เสี่ยงภัยน้ำหลากดินถล่ม ณ วันที่ ๒๔ พฤษภาคม ๒๕๖๖ (กรมทรัพยากรน้ำ)**

- การคาดการณ์พื้นที่เสี่ยงภัยน้ำหลากดินถล่มจากข้อมูล MRCFFGS วันที่ 24 พฤษภาคม 2566 ในอีก 12 ชม. 24 ชม. และ 36 ชม. **ไม่พบพื้นที่เสี่ยง**

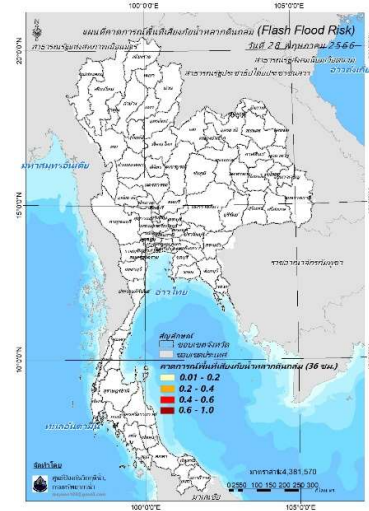
**แผนที่แสดงการคาดการณ์พื้นที่เสี่ยงภัยน้ำหลากดินถล่ม วันที่ 26 พฤษภาคม 2566**



วันที่ 27 พ.ค. 2566 (03:00 น.)



วันที่ 27 พ.ค. 2566 (15:00 น.)



วันที่ 28 พ.ค. 2566 (03:00 น.)

คำแนะนำ: ข้อมูลดังกล่าวเป็นการคาดการณ์พื้นที่เสี่ยงภัยน้ำหลาก โดยอาศัยข้อมูลปริมาณฝนจากดาวเทียม ดังนั้นรายงานฉบับนี้ควรใช้งานควบคู่ไปกับการตรวจวัดปริมาณฝนจริงภาคสนาม และข้อมูลจากเรดาร์เพื่อประกอบการตัดสินใจ

**๔. สถานการณ์ภาวะน้ำท่วม และสถานการณ์ฝนแล้ง/ฝนทิ้งช่วง ณ วันที่ ๒๔ พฤษภาคม ๒๕๖๖ (ปก.)**

- ไม่มีรายงานสถานการณ์

**๕. การดำเนินการเตรียมความพร้อมช่วยเหลือพื้นที่ประสบภัยน้ำท่วมของหน่วยงานในกระทรวงทรัพยากรธรรมชาติและสิ่งแวดล้อม**

- ไม่มีรายงานความช่วยเหลือ



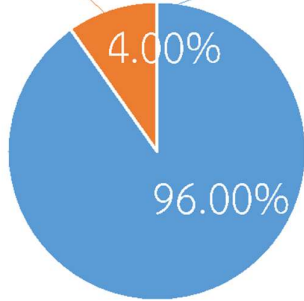
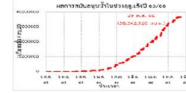
# กรมทรัพยากรน้ำ

รายงานการให้ความช่วยเหลือภาวะน้ำแล้ง  
และสนับสนุนน้ำสะอาด

ตั้งแต่วันที่ 1 ต.ค. 2565 – 29 พ.ค. 2566

**คงเหลือ**  
1.66 ล้าน ลบ.ม.

**ดำเนินการแล้ว**  
38.34 ล้าน ลบ.ม.



เครื่องสูบน้ำ	96	เครื่อง (มี 211 เครื่อง)
ปริมาณสูบน้ำ	38.34	ล้าน ลบ.ม.
ปริมาณแจกจ่ายน้ำ	7,101,495	ลิตร
ประโยชน์ที่ได้รับ	349,739	ครัวเรือน
ประชากร	1,087,759	คน
พื้นที่	147,187	ไร่

**ปริมาณสูบน้ำ 13.05 ล้าน ลบ.ม.**

**ปริมาณสูบน้ำ 11.78 ล้าน ลบ.ม.**

**ปริมาณสูบน้ำ 0.63 ล้าน ลบ.ม.**

**ปริมาณสูบน้ำ 0.00 ล้าน ลบ.ม.**

**ปริมาณสูบน้ำ 3.24 ล้าน ลบ.ม.**

**ปริมาณสูบน้ำ 9.64 ล้าน ลบ.ม.**



# กรมทรัพยากรน้ำ

รายงานการให้ความช่วยเหลือภาวะน้ำท่วม

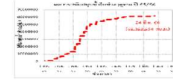
และสนับสนุนน้ำสะอาด

ตั้งแต่วันที่ 13 พ.ค. 2565 – 29 พ.ค. 2566

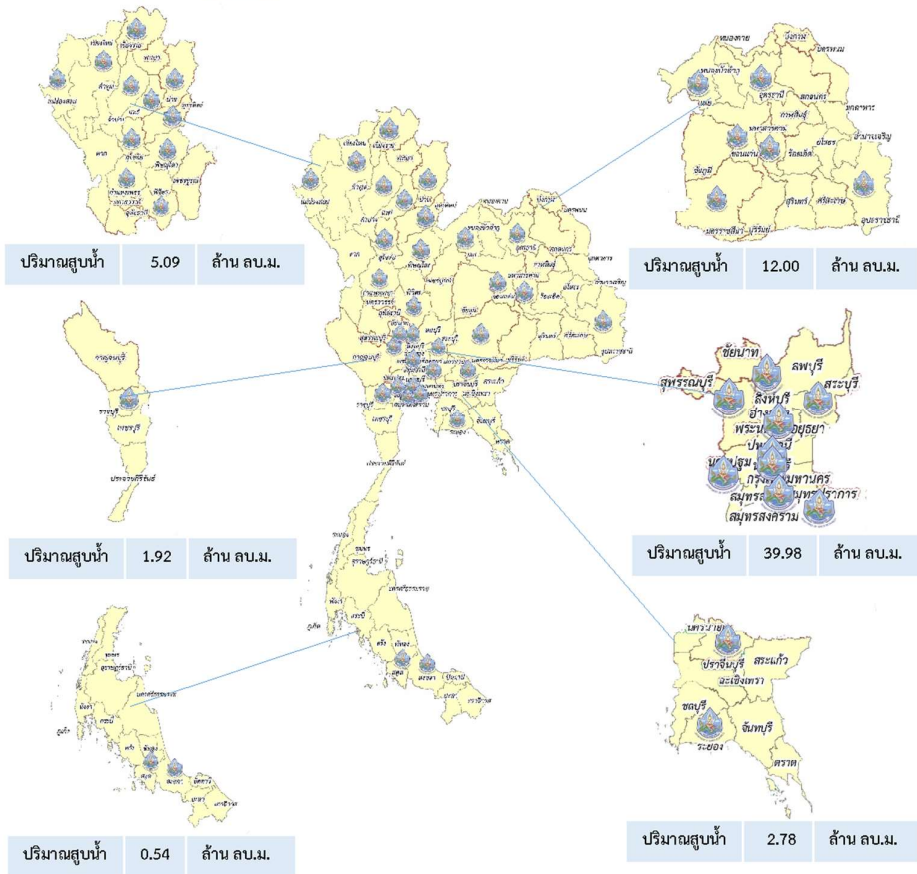
ดำเนินการแล้ว

62.32 ล้าน ลบ.ม.

(แล้วเสร็จ)



เครื่องสูบน้ำ	128	เครื่อง (มี 211 เครื่อง)
ปริมาณสูบน้ำ	62.32	ล้าน ลบ.ม.
ปริมาณแจกจ่ายน้ำ	54,000	ลิตร
ประโยชน์ที่ได้รับ	48,698	ครัวเรือน
ประชากร	132,724	คน
พื้นที่	34,184	ไร่







**สท.5**  
**“สูบน้ำช่วยเหลือ  
 ประชาชน ป้องกันการ  
 ขาดแคลนน้ำอุปโภคบริโภค  
 จังหวัดนครราชสีมา”**

วันที่ 22 พฤษภาคม 2566  
 นายเชาว์ สวัสดิ์พุทรา ผู้อำนวยการ  
 สำนักงานทรัพยากรน้ำที่ 5 มอบหมาย  
 ส่วนการจัดสรรน้ำที่ 1 นครราชสีมา  
 ร่วมมือกับส่วนเครื่องกลที่ 1 นครราชสีมา  
 และองค์การบริหารส่วนตำบลตะขบ อำเภอ  
 ปักธงชัย จังหวัดนครราชสีมา และประชาชน  
 ตัดตั้งเครื่องสูบน้ำขนาด 12 นิ้ว สูบน้ำจาก  
 สระสาธารณะเติมสระน้ำดิบสำหรับ  
 ผลิตน้ำประปาหมู่บ้าน เพื่อป้องกันและแก้ไข  
 ปัญหาการขาดแคลนน้ำอุปโภคบริโภค  
 ในพื้นที่บ้านโนนสมบูรณ์ หมู่ที่ 21 ประชาชน  
 ได้รับประโยชน์ จำนวน 90 หลังคาเรือน  
 278 คน อยู่ระหว่างดำเนินการ

**“ มุ่งผลสัมฤทธิ์ จัดบริการ  
 ประสาน สามัคคี ”**

กรมทรัพยากรน้ำ กระทรวงทรัพยากรธรรมชาติและสิ่งแวดล้อม





# สถานการณ์น้ำภาพรวมของประเทศ

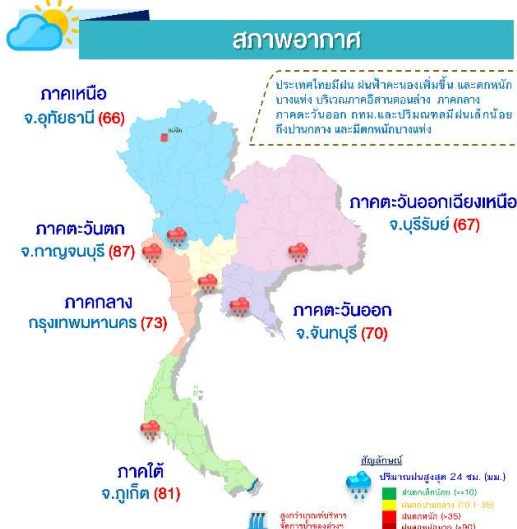


29 พ.ค. 66 เวลา 07.00 น.

[www.onwr.go.th](http://www.onwr.go.th)

02 554 1800

กอนช. กำชับให้กรมชลประทานและกรุงเทพมหานครเร่งบริหารจัดการน้ำให้พร้อมรับมือฤดูฝนนี้



### คุณภาพน้ำ ณ จุดเฝ้าระวัง

แม่น้ำ	ค่าความเค็ม (กรัมต่อลิตร)		ค่าออกซิเจน (มิลลิกรัมต่อลิตร)	
	ค่าวัดได้	เกณฑ์เฝ้าระวังค่าความเค็ม	ค่าวัดได้	มาตรฐานของน้ำผิวดิน
เจ้าพระยา (สถานีอุบลราชธานี)	0.17	$\leq 0.5^*$	4.0	$\geq 2.0$
ท่าจีน (ประตูคลองจินดา)	0.28	$\leq 2.0^{**}$	1.0	$\geq 2.0$
แม่กลอง (บางคนที)	0.15	$\leq 2.0^{**}$	5.0	$\geq 2.0$
บางปะกง (วัดบางปะกง)	5.06	$\leq 2.0^{**}$	5.0	$\geq 2.0$

หมายเหตุ: \*เกณฑ์เฝ้าระวังความเค็มเพื่อการลี้ยงน้ำปลา  $\leq 0.5$  กรัมต่อลิตร  
\*\*เกณฑ์เฝ้าระวังความเค็มเพื่อการเกษตร  $\leq 2.0$  กรัมต่อลิตร

### พื้นที่เสี่ยงน้ำหลาก/ดินถล่ม

พื้นที่เสี่ยงเฝ้าระวังน้ำหลากช่วง 1-3 วัน ดังนี้ ภาคเหนือ บริเวณ จ.เชียงใหม่ ตาก สุโขทัย กำแพงเพชร พิจิตร พิษณุโลก อุทัยธานี และเพชรบูรณ์ ภาคตะวันออกเฉียงเหนือ บริเวณ จ.ศรีสะเกษ ชัยภูมิ นครราชสีมา บุรีรัมย์ สุรินทร์ ศรีสะเกษ และอุบลราชธานี ภาคกลาง จ.ชัยนาท สุพรรณบุรี ลพบุรี สระบุรี พระนครศรีอยุธยา อ่างทอง และนครสวรรค์ ภาคตะวันออก บริเวณ จ.สระแก้ว ชลบุรี ระยอง จันทบุรี และตราด ภาคตะวันตก นครปฐม กาญจนบุรี ราชบุรี ภาคใต้ บริเวณ จ.เพชรบุรี สุราษฎร์ธานี ระนอง พังงา ภูเก็ต กระบี่ ตรัง และสตูล

### ปริมาณน้ำในแหล่งน้ำทั่วประเทศ

สถานการณ์	เหนือ	อีสาน	กลาง	ตะวันออก	ตะวันตก	ใต้
ปริมาณน้ำ (ล้าน ลบ.ม.)	12,558	3,674	288	550	17,530	4,227
ร้อยละของความต้องการ	50	43	23	36	63	60
น้ำไหลเข้า (ล้าน ลบ.ม.)	3.53	1.43	0.98	0.95	0.57	6.80
น้ำระบาย (ล้าน ลบ.ม.)	48.21	6.47	3.58	1.82	31.20	14.18
ปริมาณน้ำต่ำกว่าเกณฑ์ควบคุม (ล้าน ลบ.ม.)	0	1	0	0	1	0
ปริมาณน้ำเกินเกณฑ์ควบคุม (ล้าน ลบ.ม.)	1	0	0	0	0	0

รวมแหล่งน้ำขนาดใหญ่ทั่วประเทศ **38,827 54%**

รวมแหล่งน้ำทุกขนาดทั่วประเทศ **43,258 53%**



### มาตรการและการช่วยเหลือ

กรมป้องกันและบรรเทาสาธารณภัย ดำเนินการสูบน้ำจากแม่น้ำ หลังสวน ต.วังตะกอก อ.หลังสวน จ.ชุมพร ไปยังหน้าฝายคลองวังพินซึ่งเป็นพื้นที่ปลูกมังคุดคุณภาพ เพื่อให้เกษตรกรผู้ปลูกมังคุดมีน้ำใช้ในการเพาะปลูกจนถึงฤดูกลีบเก็บเกี่ยว

### แนวทางการบริหารจัดการน้ำ

กอนช. กำชับให้กรมชลประทานและกรุงเทพมหานครเร่งบริหารจัดการน้ำให้พร้อมรับมือฤดูฝนนี้

ดร.สุรสิทธิ์ กิตติมณฑล เลขาธิการสำนักงานทรัพยากรน้ำแห่งชาติ (สทนช.) ในฐานะรองผู้อำนวยการกองอำนวยการน้ำแห่งชาติ (กอนช.) ย้ำ กอนช. เร่งให้หน่วยงานที่เกี่ยวข้องเดินหน้านำแผนปฏิบัติ 12 มาตรการรับมือฤดูฝนปีนี้อย่างเคร่งครัด โดย

- กรมชลประทาน ปรับ 12 มาตรการรับมือฤดูฝน 6 แนวทางปฏิบัติของกรมชลประทาน คือ 1. กักเก็บเต็มประสิทธิภาพ 2. คาดการณ์พื้นที่เสี่ยง 3. หลีกเลี่ยงสิ่งกีดขวาง 4. ระบบชลประทานเร่งระบาย 5. เตรียมพร้อมเครื่องมือเครื่องจักร 6. แจ้งเตือนและประชาสัมพันธ์ พร้อมจัดสรรเครื่องจักร-เครื่องมือ เครื่องสูบน้ำ เครื่องผลักดันน้ำประจำอยู่ที่ ประเทศรวม 5,382 หน่วย
- กรุงเทพมหานคร เตรียมพร้อมแก้ปัญหาหน้าท่วมในพื้นที่เขตประเวศ และติดตั้งเครื่องสูบน้ำเพิ่มเติมบริเวณจุดเฝ้าระวังน้ำท่วม พร้อมแก้ปัญหาจุดเสี่ยงพื้นที่เอกชนบริเวณหมู่บ้านเมืองทอง 2/4

### ติดตามข่าวสาร

จัดทำโดย :  
ศูนย์อำนวยการน้ำแห่งชาติ



ช่างสาธิต  
กองอำนวยการน้ำแห่งชาติ



ช่างสาธิต  
สำนักงานทรัพยากรน้ำแห่งชาติ

สามารถติดตามสถานการณ์น้ำได้ที่  
<http://waterinfo.onwr.go.th>



นายพงศ์พัฒน์ เสมอคำ  
ผู้อำนวยการศูนย์ป้องกันวิกฤติน้ำ  
(เลขานุการคณะกรรมการศูนย์อำนวยการ  
ติดตามแก้ไขภาวะน้ำแล้งน้ำท่วม)  
กรมทรัพยากรน้ำ



สถานการณ์น้ำในอ่างเก็บน้ำ  
ขนาดใหญ่ และขนาดกลาง



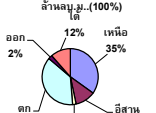
# รายงานสรุปสภาพน้ำในอ่างเก็บน้ำขนาดใหญ่และขนาดกลาง

## รายงานสถานการณ์ ณ วันที่ 29 พฤษภาคม 2566

ปริมาณน้ำในอ่างที่ใช้การได้ในสัปดาห์นี้ + มากกว่า / - น้อยกว่า สัปดาห์ก่อน **6,550.29** ล้าน ลบ.ม.

สรุปสถานการณ์ปริมาณน้ำในอ่างเก็บน้ำที่ใช้ในกิจกรรมทั้งประเทศ มีอ่างกว่า 1,000 อ่าง ปริมาณน้ำที่ไหลเข้าอ่างเพิ่มขึ้นเล็กน้อย สถานการณ์โดยรวมยังอยู่ในเกณฑ์ดี

ปริมาณน้ำรวมทั่วประเทศ 71,090 ล้าน ลบ.ม. (100%)



เปรียบเทียบปริมาณน้ำรวมทั่วประเทศ ปัจจุบัน วันที่ 29 พ.ค. 66 และ ปี 65

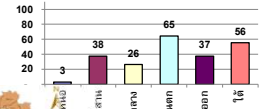
วันที่ 29 พฤษภาคม 2566 เปรียบเทียบ

26,616 ล้าน ลบ.ม. หรือ เกือบ 37%

วันที่ 29 พฤษภาคม 2565 เปรียบเทียบ

40,155 ล้าน ลบ.ม. หรือ เกือบ 56%

% ปริมาณน้ำรวมแต่ละภาคปัจจุบัน



สรุปสถานการณ์ปริมาณน้ำในอ่าง

คงที่	6	อ่าง
ลดลง	28	อ่าง
เพิ่มขึ้น	5	อ่าง

ภาค	สถานการณ์ปริมาณน้ำในอ่าง				ปริมาณน้ำเปลี่ยนแปลง (ล้าน ม.³)	สถานะ
	ลดลง (อ่าง)	คงที่ (อ่าง)	เพิ่มขึ้น (อ่าง)	รวม (อ่าง)		
ภาคเหนือ	4	1	3	8	-5858.46	ปริมาณน้ำในอ่างเก็บน้ำลดลง
ภาคตะวันออกเฉียงเหนือ	10	-	2	12	-399.80	ปริมาณน้ำในอ่างเก็บน้ำลดลง
ภาคกลาง	3	-	-	3	-20.30	ปริมาณน้ำในอ่างเก็บน้ำลดลง
ภาคตะวันออก	2	-	-	2	-190.42	ปริมาณน้ำในอ่างเก็บน้ำลดลง
ภาคตะวันออกเฉียง	5	5	-	10	-6.72	ปริมาณน้ำในอ่างเก็บน้ำลดลง
ภาคใต้	4	-	-	4	-74.59	ปริมาณน้ำในอ่างเก็บน้ำลดลง
รวมทั้งประเทศ	28	6	5	39	-6550.29	ปริมาณน้ำในอ่างเก็บน้ำลดลง

ภาค	อ่างเก็บน้ำ	ความจุที่ใช้งาน (ล้าน ม.³)	ปริมาณน้ำที่ใช้งานได้ (ล้าน ม.³)	ใช้การได้จริง (ล้าน ม.³)	ปริมาณน้ำรวม วันที่ 29 พฤษภาคม 2565		ปัจจุบัน วันที่ 29 พฤษภาคม 2566				สัปดาห์ก่อน วันที่ 23 พฤษภาคม 2566				ปริมาณน้ำเปลี่ยนแปลง (ล้าน ม.³)	สถานการณ์ปริมาณน้ำในอ่าง
					(ล้าน ม.³)	%	ปริมาณน้ำรวม		ปริมาณน้ำใช้การได้จริง		ปริมาณน้ำรวม		ปริมาณน้ำใช้การได้จริง			
							(ล้าน ม.³)	%	(ล้าน ม.³)	%	(ล้าน ม.³)	%	(ล้าน ม.³)	%		
ภาคเหนือ (8)	1. ภูมิพล (2) ดาด	13,462	3,800	9,662	6,070	45%	-	0%	-	0%	7,700	57%	3,900	40%	-3,900.00	ลดลง
	2. สิริกิติ์ (2) ลุดดัด	9,510	2,850	6,660	3,741	39%	-	0%	-	0%	4,182	44%	1,332	20%	-1,332.00	ลดลง
	3. แม่ปัด เชียงใหม่	265	12	253	122	46%	167	63%	155	61%	167	63%	155	61%	0.26	เพิ่มขึ้น
	4. แม่กวง เชียงใหม่	263	14	249	96	37%	162	62%	148	59%	162	61%	148	59%	0.10	เพิ่มขึ้น
	5. กว๊าม ลำปาง	106	3	103	77	73%	63	59%	60	58%	61	58%	58	56%	2.00	เพิ่มขึ้น
	6. กว๊านมา ลำปาง	170	6	164	141	83%	84	49%	78	48%	85	50%	79	48%	-1.00	ลดลง
	7. แดงน้อย พันทองโลก	939	43	896	362	39%	223	24%	180	20%	230	24%	187	21%	-7.00	ลดลง
	8. แม่แมก ลำปาง	110	16	94	52	47%	36	33%	20	22%	36	33%	20	22%	-	คงที่
<b>รวมภาคเหนือ 34.85%</b>	<b>24,825</b>	<b>6,744</b>	<b>18,081</b>	<b>10,661</b>	<b>43%</b>	<b>735</b>	<b>3%</b>	<b>-</b>	<b>0%</b>	<b>12,623</b>	<b>51%</b>	<b>5,858</b>	<b>32%</b>	<b>-5,858.46</b>	<b>ลดลง</b>	
ภาคตะวันออกเฉียงเหนือ (12)	8. ห้วยหลวง อุดรธานี	136	7	129	41	30%	52	38%	45	35%	53	39%	46	35%	-0.81	ลดลง
	9. น้ำจืด สกลนคร	520	45	475	228	44%	214	41%	169	36%	215	41%	170	36%	-1.50	ลดลง
	10. น้ำพอง (2) สกลนคร	165	8	157	67	41%	62	38%	54	35%	65	39%	57	36%	-2.36	ลดลง
	11. จันทน์ (2) อุดรธานี	164	37	127	98	60%	60	36%	23	18%	59	36%	22	17%	0.54	เพิ่มขึ้น
	12. อุมสิริ (2) ขอนแก่น	2,431	581	1,850	1,054	43%	783	32%	202	11%	797	33%	216	12%	-13.20	ลดลง
	13. ลำปาว กาฬสินธุ์	1,980	100	1,880	689	35%	775	39%	675	36%	773	39%	673	36%	1.78	เพิ่มขึ้น
	14. สาดหลวง นครราชสีมา	314	22	292	195	62%	-	0%	-	0%	186	59%	164	56%	-164.00	ลดลง
	15. ลำพระเพลิง นครราชสีมา	155	1	154	103	62%	67	43%	66	43%	72	46%	71	46%	-5.12	ลดลง
	16. มอญ นครราชสีมา	141	7	134	88	62%	-	0%	-	0%	73	52%	66	49%	-66.00	ลดลง
	17. ลำพระนครราชสีมา	275	7	268	176	64%	-	0%	-	0%	138	50%	131	49%	-131.00	ลดลง
	18. ลำปางรอง บุรีรัมย์	121	3	118	99	82%	79	65%	76	64%	79	66%	76	65%	-0.32	ลดลง
	19. สีนะคร (2) อุดรธานี	1,966	831	1,135	1,108	56%	1,059	54%	228	20%	1,076	55%	245	22%	-17.81	ลดลง
<b>รวมภาคตะวันออกเฉียงเหนือ 11.80%</b>	<b>8,369</b>	<b>1,649</b>	<b>6,720</b>	<b>3,947</b>	<b>47%</b>	<b>3,150</b>	<b>38%</b>	<b>1,537</b>	<b>23%</b>	<b>3,586</b>	<b>43%</b>	<b>1,937</b>	<b>29%</b>	<b>-399.80</b>	<b>ลดลง</b>	
ภาคกลาง (3)	20. ป่าสักลือห์ ลพบุรี	960	3	957	291	30%	158	16%	155	16%	169	18%	166	17%	-11.55	ลดลง
	21. พันเสลา สุโขทัย	160	17	143	76	48%	88	55%	71	50%	89	56%	72	50%	-0.80	ลดลง
	22. กระเสียว สุพรรณบุรี	299	99	200	219	73%	129	43%	30	15%	137	46%	38	19%	-7.95	ลดลง
<b>รวมภาคกลาง 1.92%</b>	<b>1,419</b>	<b>119</b>	<b>1,300</b>	<b>587</b>	<b>41%</b>	<b>375</b>	<b>26%</b>	<b>256</b>	<b>18%</b>	<b>395</b>	<b>28%</b>	<b>276</b>	<b>21%</b>	<b>-20.30</b>	<b>ลดลง</b>	
ภาคตะวันออก (2)	23. ศรีนครินทร์ (2) กาญจนบุรี	17,745	10,265	7,480	14,471	82%	13,095	74%	2,830	38%	13,227	75%	2,962	40%	-131.86	ลดลง
	24. ราชาลงกรณ (2) กาญจนบุรี	8,860	3,012	5,848	4,955	56%	4,076	46%	1,064	18%	4,135	47%	1,123	19%	-58.56	ลดลง
<b>รวมภาคตะวันออก 37.51%</b>	<b>26,605</b>	<b>13,277</b>	<b>13,328</b>	<b>19,426</b>	<b>73%</b>	<b>17,171</b>	<b>65%</b>	<b>3,894</b>	<b>29%</b>	<b>17,361</b>	<b>65%</b>	<b>4,084</b>	<b>31%</b>	<b>-190.42</b>	<b>ลดลง</b>	
ภาคตะวันออก (6+4)	25. ขุนด่าน นครนายก	224	5.00	219	46	21%	43	19%	38	17%	44	20%	39	18%	-0.98	ลดลง
	26. คลองสีบัว ฉะเชิงเทรา	420	30.00	390	95	23%	98	23%	68	17%	99	24%	69	18%	-1.74	ลดลง
	27. นางพระ (3) ชลบุรี	117	12.00	105	87	74%	59	50%	47	45%	60	51%	48	46%	-0.90	ลดลง
	28. หินลงคอ (3) ระยอง	164	13.75	150	123	75%	86	53%	72	48%	87	53%	74	49%	-1.38	ลดลง
	29. ประแสร์ (3) ระยอง	295	20.00	275	200	68%	194	66%	174	63%	196	66%	176	64%	-1.72	ลดลง
	30. นานประชัน (3) ชลบุรี	17	0.72	16	11	66%	11	64%	10	62%	11	64%	9.89	62%	-	คงที่
	31. หินลงคอ (3) ชลบุรี	21	1.00	20	17	78%	15	70%	14	69%	15	70%	13.98	69%	-	คงที่
	32. คลองกรม (3) ระยอง	79	3.00	76	68	85%	40	50%	37	48%	40	50%	37.02	48%	-	คงที่
	33. คลองใหญ่ (3) ระยอง	45	3.00	42	29	63%	13	28%	10	23%	13	28%	9.61	23%	-	คงที่
	34. นกยูงหรือหินดา ปราจีนบุรี	295	19.00	276	68	23%	71	24%	52	19%	71	24%	52.00	19%	-	คงที่
<b>รวมภาคตะวันออก 2.37%</b>	<b>1,678</b>	<b>107</b>	<b>1,570</b>	<b>743</b>	<b>44%</b>	<b>629</b>	<b>37%</b>	<b>521</b>	<b>33%</b>	<b>636</b>	<b>38%</b>	<b>528</b>	<b>34%</b>	<b>-6.72</b>	<b>ลดลง</b>	
ภาคใต้ (4)	35. แก่งกระจาน เพชรบุรี	710	65	645	364	51%	259	37%	194	30%	272	38%	207	32%	-13.11	ลดลง
	36. ปราณบุรี ประจวบคีรีขันธ์	391	18	373	222	57%	76	19%	58	16%	78	20%	60	16%	-2.00	ลดลง
	37. ทรัพย์ธารณี (2) สุราษฎร์ธานี	5,639	1,352	4,287	3,154	56%	3,126	55%	1,774	41%	3,161	56%	1,809	42%	-34.36	ลดลง
	38. นางลา (2) ยะลา	1,454	276	1,178	1,051	72%	1,094	75%	818	69%	1,119	77%	843	72%	-25.12	ลดลง
<b>รวมภาคใต้ 11.55%</b>	<b>8,194</b>	<b>1,711</b>	<b>6,483</b>	<b>4,791</b>	<b>58%</b>	<b>4,556</b>	<b>56%</b>	<b>2,845</b>	<b>44%</b>	<b>4,630</b>	<b>57%</b>	<b>2,919</b>	<b>45%</b>	<b>-74.59</b>	<b>ลดลง</b>	
<b>รวมทั้งประเทศ 100%(38)</b>	<b>71,090</b>	<b>23,607</b>	<b>47,482</b>	<b>40,155</b>	<b>56%</b>	<b>26,616</b>	<b>37%</b>	<b>9,053</b>	<b>19%</b>	<b>30,132</b>	<b>42%</b>	<b>15,603</b>	<b>33%</b>	<b>-6,550.29</b>	<b>ลดลง</b>	

ที่มาข้อมูล : ตารางสรุปสภาพน้ำในอ่างเก็บน้ำขนาดใหญ่ทั่วประเทศ และตารางสรุปสภาพน้ำในอ่างเก็บน้ำภาคตะวันออก กรมชลประทาน

### หมายเหตุ :

- อ่างเก็บน้ำขนาดใหญ่ หมายถึง อ่างเก็บน้ำที่มีความจุตั้งแต่ 100 ล้าน ลบ.ม. ขึ้นไป
- เป็นอ่างเก็บน้ำอยู่ใต้วงน้ำหรือความรับผิดชอบของกรมชลประทาน (10) นอกนั้นอยู่ในความรับผิดชอบของกรมชลประทาน (28)
- เป็นอ่างเก็บน้ำขนาดกลางที่มีความสำคัญต่ออุตสาหกรรมและการประปา ของลุ่มน้ำชายฝั่งทะเลตะวันออก
- จังหวัดที่มีอ่างเก็บน้ำขนาดใหญ่จำนวน 26 จังหวัด โดยมี 50 จังหวัด
- ที่มา : กรมชลประทาน และกรมไฟฟ้าฝ่ายผลิตแห่งประเทศไทย

รศ. นายชัชวาลย์ สุขสมิตินันท์



ศูนย์นิเทศฯ กองวิเคราะห์และประเมินสถานการณ์ กรมชลประทาน

### ลำดับของเขื่อนตามความ

- ศรีนครินทร์ 2.ภูมิพล 3.สิริกิติ์ 4.ราชาลงกรณ 5.ชัยปราการ
- ลุมสิริ 7.สินะคร 8.นางลา 9.ลำปาว 10.ป่าสัก

### ลำดับของเขื่อนตามปริมาณน้ำใช้การได้

- ภูมิพล 2.ศรีนครินทร์ 3.สิริกิติ์ 4.ราชาลงกรณ 5.ชัยปราการ
- ลำปาว 7.ลุมสิริ 8.นางลา 9.สินะคร 10.ป่าสัก

# แหล่งน้ำขนาดเล็ก



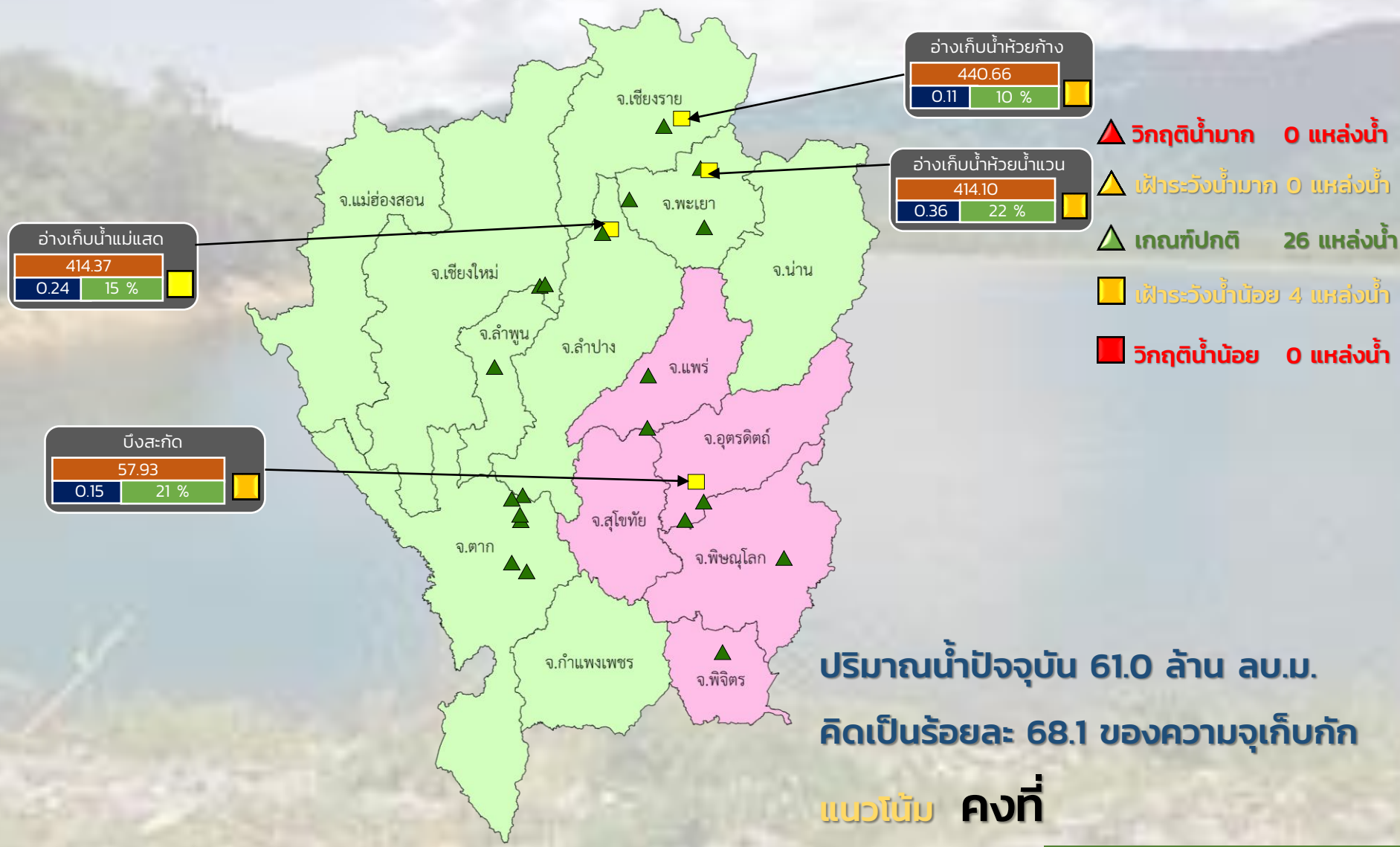




# รายงานสถานการณ์ปริมาณน้ำแหล่งน้ำขนาดเล็ก ประจำวันที่ 29 พ.ค. 2566



## กองวิเคราะห์และประเมินสถานการณ์น้ำ กรมทรัพยากรน้ำ



- ▲ วิกฤติน้ำมาก 0 แหล่งน้ำ
- ▲ ฝาระวังน้ำมาก 0 แหล่งน้ำ
- ▲ เกณฑ์ปกติ 26 แหล่งน้ำ
- ▲ ฝาระวังน้ำน้อย 4 แหล่งน้ำ
- วิกฤติน้ำน้อย 0 แหล่งน้ำ

ปริมาณน้ำปัจจุบัน 61.0 ล้าน ลบ.ม.  
คิดเป็นร้อยละ 68.1 ของความจุเก็บกัก

แนวโน้ม คงที่

ระดับ (ม.รทก)	ปริมาตร (ล้าน ลบ.ม.)	ปริมาตร (%)

■ สกน. 1    ■ สกน. 9

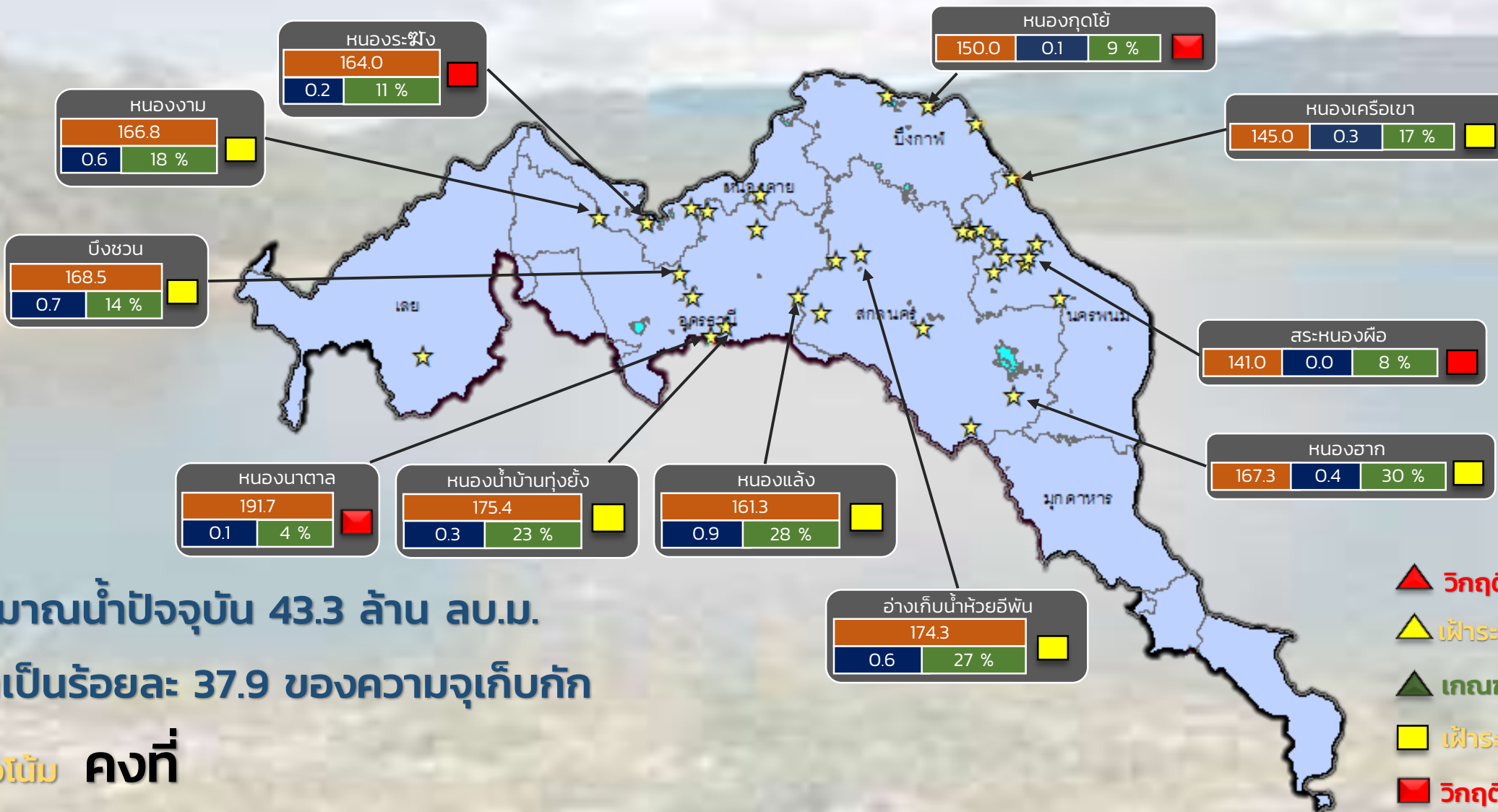
ภาคเหนือ





# รายงานสถานการณ์ปริมาณน้ำแหล่งน้ำขนาดเล็ก ประจำวันที่ 29 พ.ค. 2566

## กองวิเคราะห์และประเมินสถานการณ์น้ำ กรมทรัพยากรน้ำ



ปริมาณน้ำปัจจุบัน 43.3 ล้าน ลบ.ม.  
คิดเป็นร้อยละ 37.9 ของความจุเก็บกัก

แนวโน้ม คงที่

- ▲ วิกฤติน้ำมาก 0 แหล่งน้ำ
- ▲ เฝ้าระวังน้ำมาก 0 แหล่งน้ำ
- ▲ เกณฑ์ปกติ 31 แหล่งน้ำ
- เฝ้าระวังน้ำน้อย 9 แหล่งน้ำ
- วิกฤติน้ำน้อย 8 แหล่งน้ำ

ระดับ (ม.รทก)	ปริมาตร (ล้าน ลบ.ม.)	ปริมาตร (%)

★ สกท. 3

ลุ่มน้ำโขง (ตะวันออกเฉียงเหนือ)

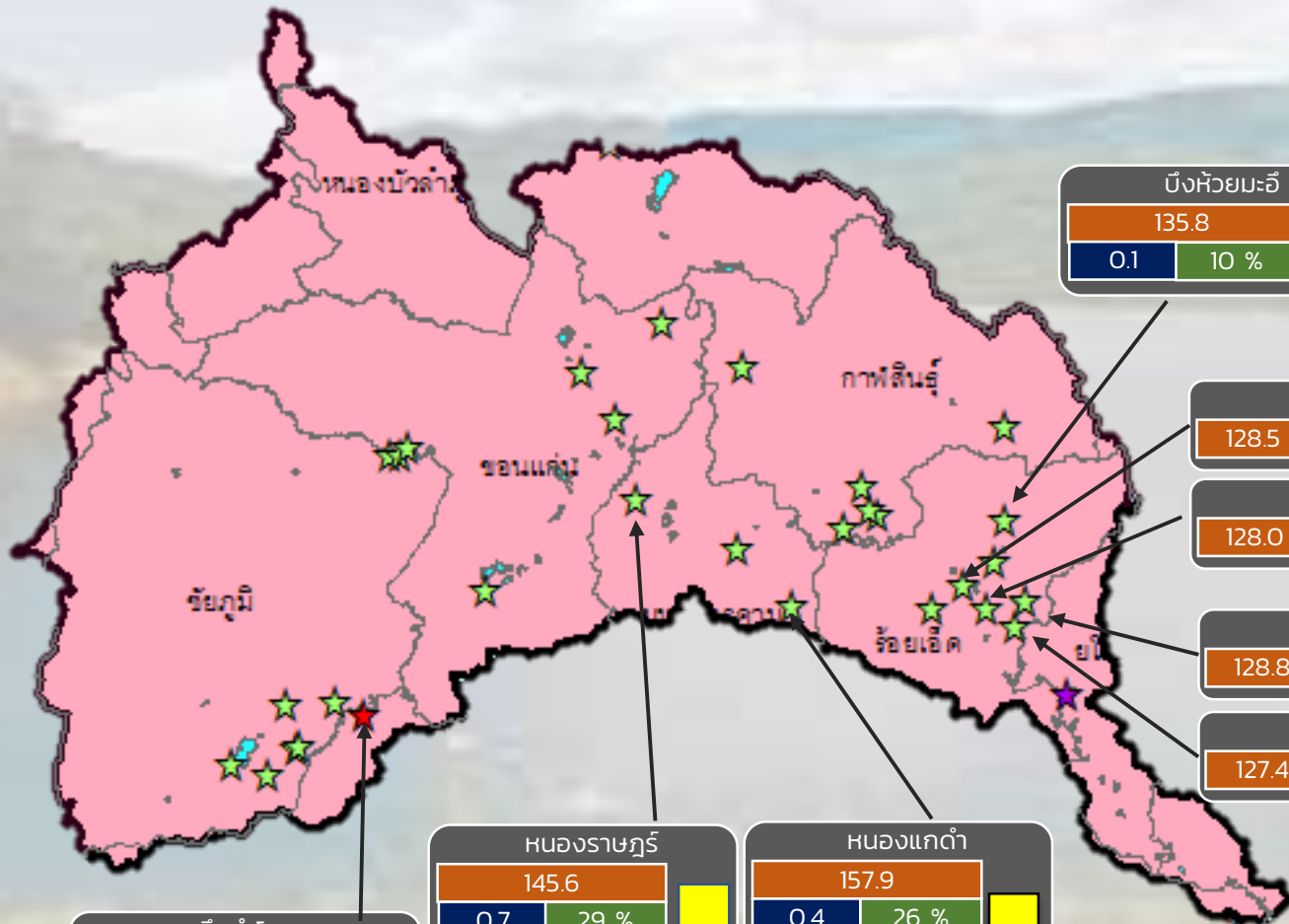




# รายงานสถานการณ์ปริมาณน้ำแหล่งน้ำขนาดเล็ก ประจำวันที่ 29 พ.ค. 2566



## กองวิเคราะห์และประเมินสถานการณ์น้ำ กรมทรัพยากรน้ำ



- ▲ **วิกฤติน้ำมาก 0 แหล่งน้ำ**
- ▲ **เฟื้อาระวังน้ำมาก 0 แหล่งน้ำ**
- ▲ **เกณฑ์ปกติ 35 แหล่งน้ำ**
- **เฟื้อาระวังน้ำน้อย 8 แหล่งน้ำ**
- **วิกฤติน้ำน้อย 2 แหล่งน้ำ**

ปริมาณน้ำปัจจุบัน 52.7 ล้าน ลบ.ม.  
คิดเป็นร้อยละ 51.2 ของความจุเก็บกัก

แนวโน้ม **คงที่**

ระดับ (ม.รทก)	ปริมาตร (ล้าน ลบ.ม.)	ปริมาตร (%)

☆ สกท. 4    ★ สกท. 5    ☆ สกท. 11

**ลุ่มน้ำชี**

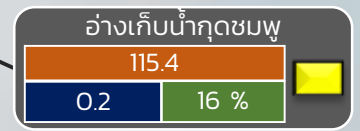
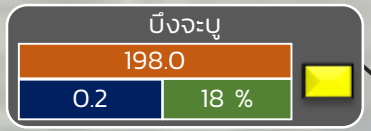
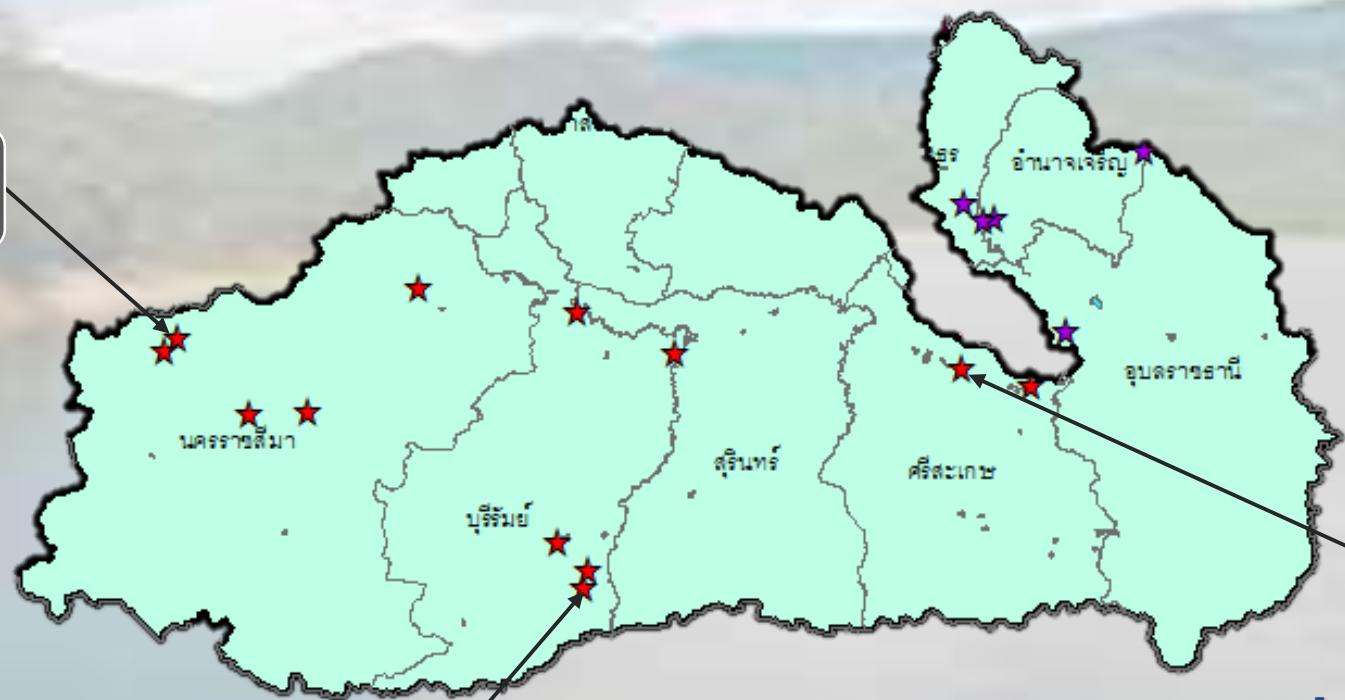


# รายงานสถานการณ์ปริมาณน้ำแหล่งน้ำขนาดเล็ก ประจำวันที่ 29 พ.ค. 2566



## กองวิเคราะห์และประเมินสถานการณ์น้ำ กรมทรัพยากรน้ำ

- ▲ วิกฤติน้ำมาก 0 แหล่งน้ำ
- ▲ ฝักระวังน้ำมาก 0 แหล่งน้ำ
- ▲ เกณฑ์ปกติ 28 แหล่งน้ำ
- ฝักระวังน้ำน้อย 3 แหล่งน้ำ
- วิกฤติน้ำน้อย 2 แหล่งน้ำ



ปริมาณน้ำปัจจุบัน 42.9 ล้าน ลบ.ม.  
คิดเป็นร้อยละ 50.9 ของความจุเก็บกัก  
**แนวโน้ม เพิ่มขึ้น**

ระดับ (ม.รทก)	ปริมาตร (ล้าน ลบ.ม.)	ปริมาตร (%)
---------------	----------------------	-------------

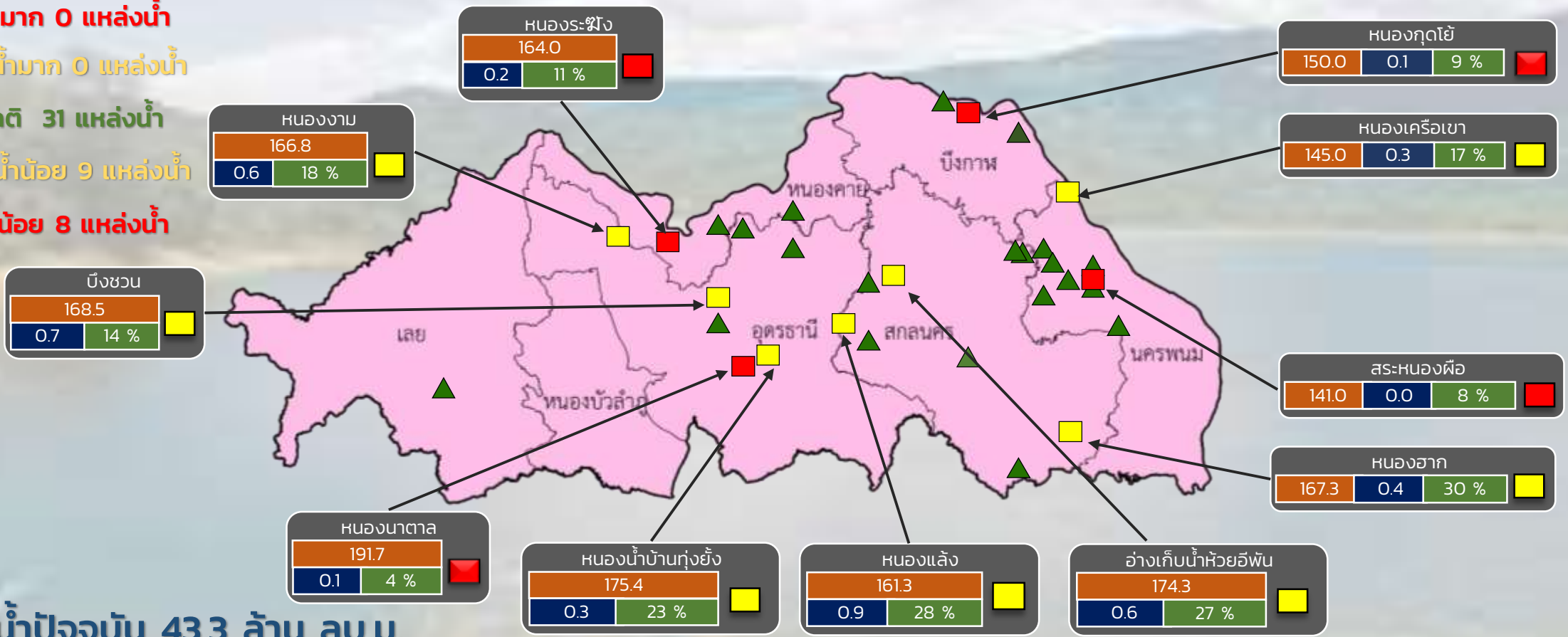
★ สท. 5  
★ สท. 11

**ลุ่มน้ำมูล**

# รายงานสถานการณ์ปริมาณน้ำแหล่งน้ำขนาดเล็ก ประจำวันที่ 29 พ.ค. 2566

## กองวิเคราะห์และประเมินสถานการณ์น้ำ กรมทรัพยากรน้ำ

- ▲ วิกฤติน้ำมาก 0 แหล่งน้ำ
- ▲ ฝักระวังน้ำมาก 0 แหล่งน้ำ
- ▲ เกณฑ์ปกติ 31 แหล่งน้ำ
- ฝักระวังน้ำน้อย 9 แหล่งน้ำ
- วิกฤติน้ำน้อย 8 แหล่งน้ำ



ปริมาณน้ำปัจจุบัน 43.3 ล้าน ลบ.ม.

คิดเป็นร้อยละ 37.9 ของความจุเก็บกัก

แนวโน้ม คงที่

ระดับ (ม.รทก)	ปริมาตร (ล้าน ลบ.ม.)	ปริมาตร (%)
0.2	11 %	วิกฤติน้ำน้อย

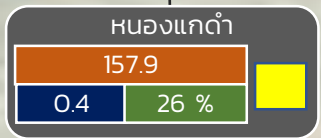
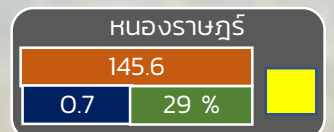
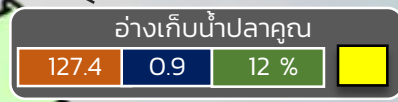
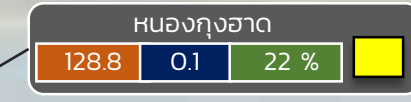
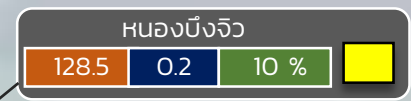
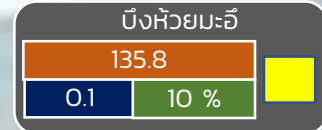
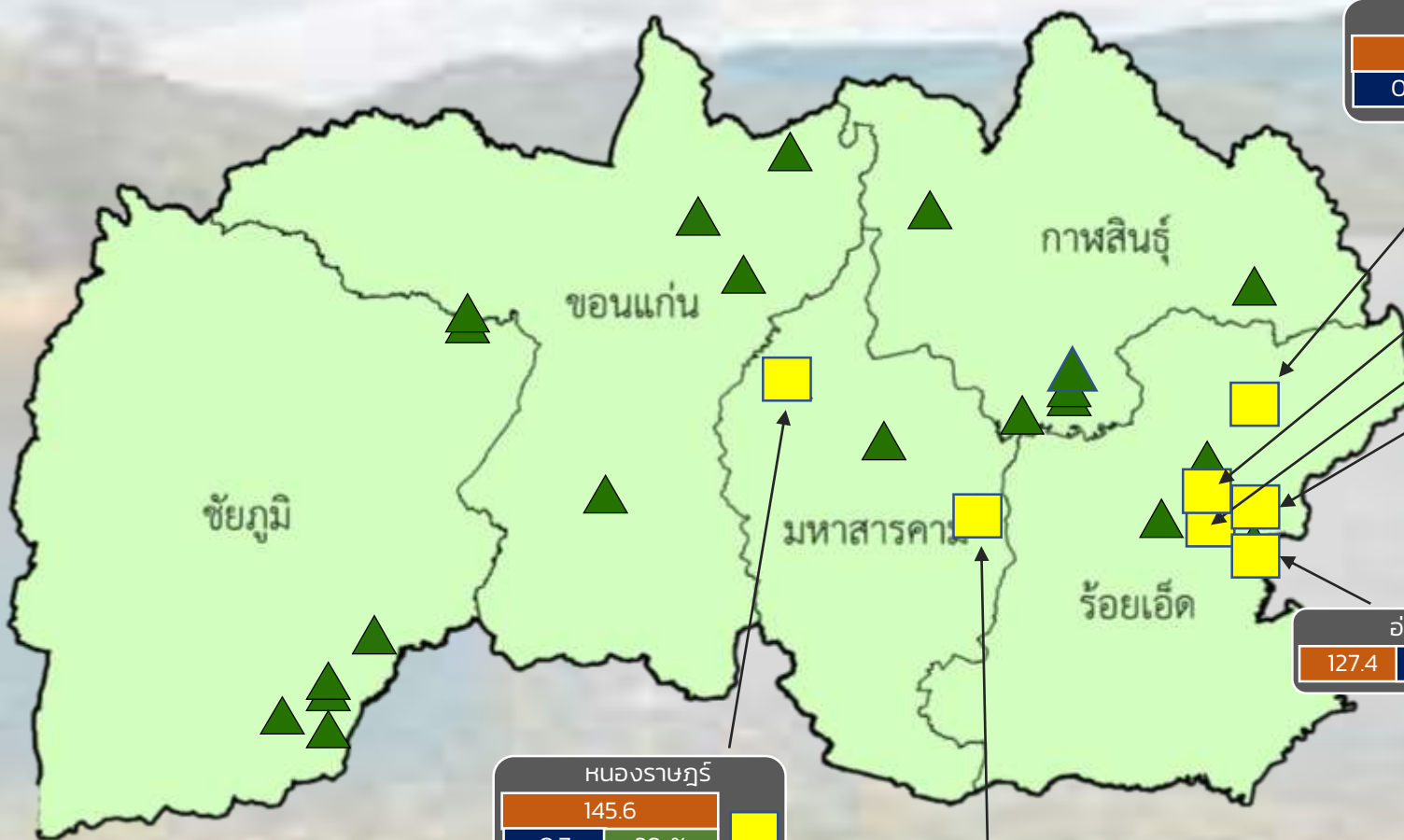




# รายงานสถานการณ์ปริมาณน้ำแหล่งน้ำขนาดเล็ก ประจำวันที่ 29 พ.ค. 2566



## กองวิเคราะห์และประเมินสถานการณ์น้ำ กรมทรัพยากรน้ำ



- ▲ วิกฤติน้ำมาก 0 แหล่งน้ำ
- ▲ ฝักระวังน้ำมาก 0 แหล่งน้ำ
- ▲ เกณฑ์ปกติ 31 แหล่งน้ำ
- ฝักระวังน้ำน้อย 7 แหล่งน้ำ
- วิกฤติน้ำน้อย 2 แหล่งน้ำ

ปริมาณน้ำปัจจุบัน 43.5 ล้าน ลบ.ม.  
คิดเป็นร้อยละ 50.2 ของความจุเก็บกัก

แนวโน้ม **คงที่**

สำนักงานทรัพยากรน้ำที่ 4

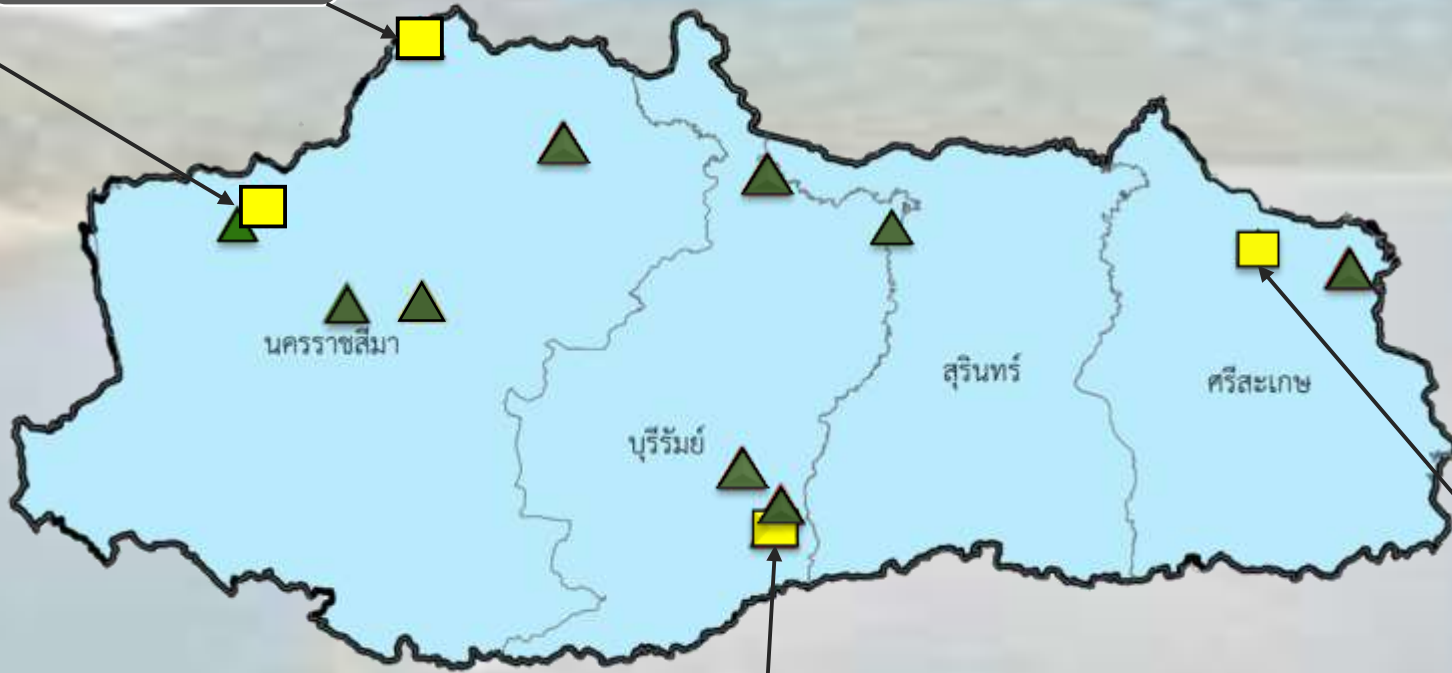
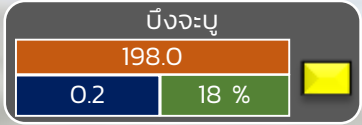
ระดับ (ม.รทก)	ปริมาณ (ล้าน ลบ.ม.)	ปริมาณ (%)
---------------	---------------------	------------



# รายงานสถานการณ์ปริมาณน้ำแหล่งน้ำขนาดเล็ก ประจำวันที่ 29 พ.ค. 2566



## กองวิเคราะห์และประเมินสถานการณ์น้ำ กรมทรัพยากรน้ำ



- ▲ วิกฤติน้ำมาก 0 แหล่งน้ำ
- ▲ ฝักระวังน้ำมาก 0 แหล่งน้ำ
- ▲ เกณฑ์ปกติ 21 แหล่งน้ำ
- ฝักระวังน้ำน้อย 4 แหล่งน้ำ
- วิกฤติน้ำน้อย 2 แหล่งน้ำ



ปริมาณน้ำปัจจุบัน 37.2 ล้าน ลบ.ม.

คิดเป็นร้อยละ 49.4 ของความจุเก็บกัก

แนวโน้ม คงที่

ระดับ (ม.รทก)	ปริมาตร (ล้าน ลบ.ม.)	ปริมาตร (%)
---------------	----------------------	-------------



# รายงานสถานการณ์ปริมาณน้ำแหล่งน้ำขนาดเล็ก ประจำวันที่ 29 พ.ค. 2566



กองวิเคราะห์และประเมินสถานการณ์น้ำ กรมทรัพยากรน้ำ



- ▲ วิกฤติน้ำมาก 0 แหล่งน้ำ
- ▲ เฝ้าระวังน้ำมาก 0 แหล่งน้ำ
- ▲ เกณฑ์ปกติ 11 แหล่งน้ำ
- เฝ้าระวังน้ำน้อย 0 แหล่งน้ำ
- วิกฤติน้ำน้อย 0 แหล่งน้ำ

ปริมาณน้ำปัจจุบัน 14.9 ล้าน ลบ.ม.  
คิดเป็นร้อยละ 58.1 ของความจุเก็บกัก

แนวโน้ม **เพิ่มขึ้น**

ระดับ (ม.สทก)	ปริมาตร (ล้าน ลบ.ม.)	ปริมาตร (%)
------------------	-------------------------	----------------





# รายงานสถานการณ์ปริมาณน้ำแหล่งน้ำขนาดเล็ก ประจำวันที่ 29 พ.ค. 2566



## กองวิเคราะห์และประเมินสถานการณ์น้ำ กรมทรัพยากรน้ำ

- ▲ **วิกฤติน้ำมาก 0 แหล่งน้ำ**
- ▲ **ฝักระวังน้ำมาก 0 แหล่งน้ำ**
- ▲ **เกณฑ์ปกติ 26 แหล่งน้ำ**
- **ฝักระวังน้ำน้อย 1 แหล่งน้ำ**
- **วิกฤติน้ำน้อย 1 แหล่งน้ำ**



อ่างเก็บน้ำเขาช่องอินทรีย์

150.0	
0.04	11 %

ปริมาณน้ำปัจจุบัน 18.3 ล้าน ลบ.ม.  
คิดเป็นร้อยละ 52.1 ของความจุเก็บกัก  
**แนวโน้ม คงที่**

ระดับ (บ.รณ)	ปริมาตร (ล้าน ลบ.ม.)	ปริมาตร (%)
--------------	----------------------	-------------

■ สกน. 7

**ภาคตะวันตก**

รายงานระดับน้ำจากกล้อง  
CCTV





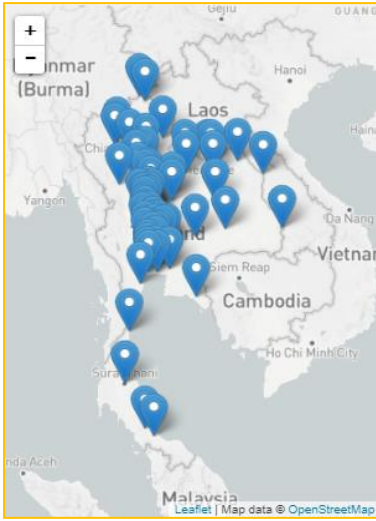
ศูนย์เมขลา

WATER OPERATION CENTER



### รายงานระดับน้ำจากกล้อง CCTV

ณ. วันที่ 29 พฤษภาคม พ.ศ. 2566



#### สรุปสถานการณ์น้ำในลำน้ำสายหลัก

- สะพานข้ามคลองแม่ลำ - อ.ปางมะผ้า จ.แม่ฮ่องสอน (ลุ่มน้ำสาละวิน) สถานการณ์น้ำน้อย
- บ้านหาดเสลา - อ.เก้าเลี้ยว จ.นครสวรรค์ (ลุ่มน้ำปิง) สถานการณ์น้ำปกติ
- สะพานท่าเสา - อ.เมือง จ.อุตรดิตถ์ (ลุ่มน้ำน่าน) สถานการณ์น้ำปกติ
- สถานีวัดแม่น้ำโขง (MRC) - อ.เชียงคาน จ.เลย (ลุ่มน้ำโขงตะวันออกเฉียงเหนือ) สถานการณ์น้ำน้อย
- สะพานปรีดีธำรงค์ - อ.อุทุมพร จ.อุทุมพร (ลุ่มน้ำเจ้าพระยา) สถานการณ์น้ำปกติ
- สะพานหลวงพ่อบึง - อ.นครชัยศรี จ.นครปฐม (ลุ่มน้ำท่าจีน) สถานการณ์น้ำปกติ
- คลองอุตตะกาดตอนล่าง - อ.หาดใหญ่ จ.สงขลา (ลุ่มน้ำทะเลสาบสงขลา) สถานการณ์น้ำน้อย
- บ้านปากร่องห้วยจี่ - อ.บ้านตาก จ.ตาก (ลุ่มน้ำปิง) สถานการณ์น้ำปกติ
- สะพานหนองปรือ - อ.หนองปรือ จ.กาญจนบุรี (ลุ่มน้ำแม่กลอง) สถานการณ์น้ำน้อย

แม่น้ำเลย - อ.เมือง จ.เลย  
(ลุ่มน้ำโขงตะวันออกเฉียงเหนือ)



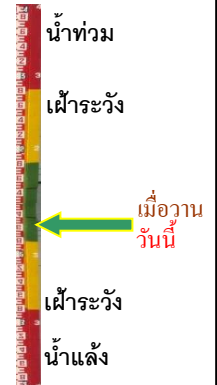
ระดับน้ำปัจจุบันต่ำกว่าสภาพ  
 ระดับตลิ่งต่ำสุด - ม.รทก.  
 ระดับท้องน้ำ - ม.รทก.



สถานีหัวฝาย - อ.แม่สาย จ.เชียงราย  
(แม่สาย/โขง)



ระดับน้ำปัจจุบันต่ำกว่าสภาพ  
 ระดับตลิ่งต่ำสุด 396.50 ม.รทก.  
 ระดับท้องน้ำ 394.87 ม.รทก.



สถานีวัดแม่น้ำโขง (MRC) - อ.เชียงแสน จ.เชียงราย  
(ลุ่มน้ำโขง)



ระดับน้ำปัจจุบัน 1.80 ม.รทก.  
 ระดับตลิ่งต่ำสุด - ม.รทก.  
 ระดับท้องน้ำ - ม.รทก.



สถานีวัดระดับน้ำอัตโนมัติ - อ.เมือง จ.นครพนม  
(ลุ่มน้ำโขงตะวันออกเฉียงเหนือ)



ระดับน้ำปัจจุบันต่ำกว่าสภาพ  
 ระดับตลิ่งต่ำสุด - ม.รทก.  
 ระดับท้องน้ำ - ม.รทก.





วัดศรีชมพูนาคคีตื้อ - อ.ท่าบ่อ จ.หนองคาย  
(ห้วยโม่ง/โขงอีสาน)



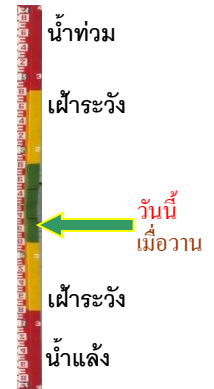
ระดับน้ำปัจจุบัน	163.50	ม.รทก.
ระดับตลิ่งต่ำสุด	167.09	ม.รทก.
ระดับท้องน้ำ	156.60	ม.รทก.



สถานีวัดแม่น้ำโขง (MRC) - อ.เชียงคาน จ.เลย  
(ลุ่มน้ำโขง)



ระดับน้ำปัจจุบัน	4.50	ม.รทก.
ระดับตลิ่งต่ำสุด	-	ม.รทก.
ระดับท้องน้ำ	-	ม.รทก.



บ้านเหล่านกขุม - อ.เมือง จ.ขอนแก่น  
(ลุ่มน้ำชี)



ระดับน้ำปัจจุบันต่ำกว่าสภาพ		
ระดับตลิ่งต่ำสุด	149.71	ม.รทก.
ระดับท้องน้ำ	141.00	ม.รทก.



สถานี ร.ร.เชียงใหม่คริสเตียน - อ.เมือง จ.เชียงใหม่  
(ลุ่มน้ำโขง)



ระดับน้ำปัจจุบัน	301.90	ม.รทก.
ระดับตลิ่งต่ำสุด	304.20	ม.รทก.
ระดับท้องน้ำ	-	ม.รทก.



บ้านหาดเสลา - อ.เก้าเลี้ยว จ.นครสวรรค์  
(ลุ่มน้ำปิง)



ระดับน้ำปัจจุบันต่ำกว่าสภาพ		
ระดับตลิ่งต่ำสุด	32.53	ม.รทก.
ระดับท้องน้ำ	24.97	ม.รทก.



สะพานมหาโพธิ์ - อ.เมือง จ.แพร่  
(ลุ่มน้ำยม)



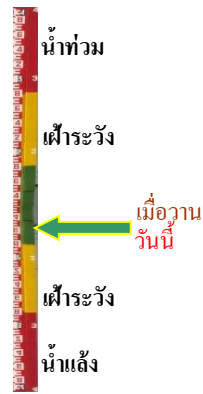
ระดับน้ำปัจจุบัน	144.75	ม.รทก.
ระดับตลิ่งต่ำสุด	152.33	ม.รทก.
ระดับท้องน้ำ	141.18	ม.รทก.



สะพานศรีรัตนาลัย - อ.ศรีรัตนาลัย จ.สุโขทัย  
(ลุ่มน้ำยม)



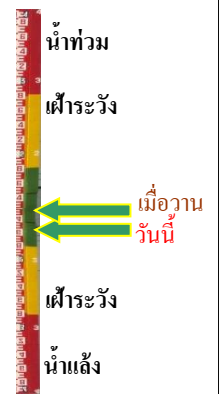
ระดับน้ำปัจจุบันต่ำกว่าสภาพ  
ระดับตลิ่งต่ำสุด 71.78 ม.รทก.  
ระดับท้องน้ำ 58.48 ม.รทก.



สะพานพระแม่ย่า - อ.เมือง จ.สุโขทัย  
(ลุ่มน้ำยม)



ระดับน้ำปัจจุบัน 45.14 ม.รทก.  
ระดับตลิ่งต่ำสุด 48.59 ม.รทก.  
ระดับท้องน้ำ - ม.รทก.



สะพานบางระกำ - อ.บางระกำ จ.พิษณุโลก  
(ลุ่มน้ำยม)



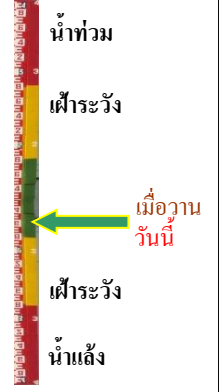
ระดับน้ำปัจจุบัน 30.80 ม.รทก.  
ระดับตลิ่งต่ำสุด 31.73 ม.รทก.  
ระดับท้องน้ำ - ม.รทก.



สะพานบ้านโพทะเล - อ.โพทะเล จ.พิจิตร  
(ลุ่มน้ำยม)



ระดับน้ำปัจจุบันต่ำกว่าสภาพ  
ระดับตลิ่งต่ำสุด 31.63 ม.รทก.  
ระดับท้องน้ำ 20.59 ม.รทก.



บ้านทับกฤช - อ.ชุมแสง จ.นครสวรรค์  
(ลุ่มน้ำน่าน)



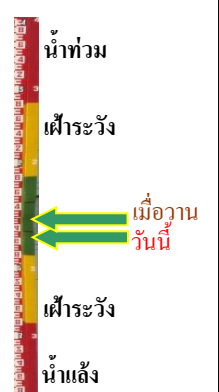
ระดับน้ำปัจจุบันต่ำกว่าสภาพ  
ระดับตลิ่งต่ำสุด - ม.รทก.  
ระดับท้องน้ำ - ม.รทก.



สะพานท่าเสา - อ.เมือง จ.อุตรดิตถ์  
(ลุ่มน้ำน่าน)



ระดับน้ำปัจจุบัน 54.20 ม.รทก.  
ระดับตลิ่งต่ำสุด 56.91 ม.รทก.  
ระดับท้องน้ำ 47.80 ม.รทก.





สะพานเฉลิมพระเกียรติ ร.9 72 พรรษา  
อ.บางมูลนาก จ.พิจิตร (ลุ่มน้ำน่าน)



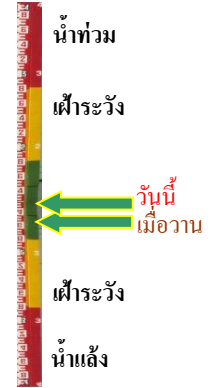
ระดับน้ำปัจจุบันต่ำกว่าสถาพ  
ระดับตลิ่งต่ำสุด 27.23 ม.รทก.  
ระดับท้องน้ำ 16.56 ม.รทก.



สะพานสุพรรณกัลยา - อ.เมือง จ.พิษณุโลก  
(ลุ่มน้ำน่าน)



ระดับน้ำปัจจุบัน 35.90 ม.รทก.  
ระดับตลิ่งต่ำสุด 44.52 ม.รทก.  
ระดับท้องน้ำ 32.51 ม.รทก.



สะพานเดชาติวงศ์ - อ.เมือง จ.นครสวรรค์  
(ลุ่มน้ำเจ้าพระยา)



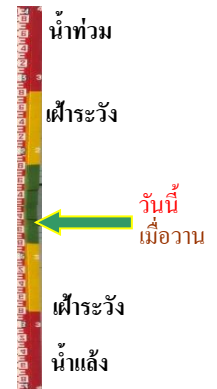
ระดับน้ำปัจจุบันต่ำกว่าสถาพ  
ระดับตลิ่งต่ำสุด 23.22 ม.รทก.  
ระดับท้องน้ำ 11.15 ม.รทก.



วัดโคกจันทร์ - อ.สรรพยา จ.ชัยนาท  
(ลุ่มน้ำเจ้าพระยา)



ระดับน้ำปัจจุบันต่ำกว่าสถาพ  
ระดับตลิ่งต่ำสุด - ม.รทก.  
ระดับท้องน้ำ - ม.รทก.



บ้านท้ายดง - อ.สามโคก จ.ปทุมธานี  
(ลุ่มน้ำเจ้าพระยา)



ระดับน้ำปัจจุบันต่ำกว่าสถาพ  
ระดับตลิ่งต่ำสุด - ม.รทก.  
ระดับท้องน้ำ - ม.รทก.



ศาลากลางสมุทรปราการ - อ.เมือง  
จ.สมุทรปราการ (ลุ่มน้ำเจ้าพระยา)



ระดับน้ำปัจจุบันต่ำกว่าสถาพ  
ระดับตลิ่งต่ำสุด - ม.รทก.  
ระดับท้องน้ำ - ม.รทก.





อุทัยใหม่ - อ.เมือง จ.อุทัยธานี  
(ลุ่มน้ำสะแกกรัง)



ระดับน้ำปัจจุบัน 14.80 ม.รทก.  
ระดับตลิ่งต่ำสุด - ม.รทก.  
ระดับท้องน้ำ - ม.รทก.



สะพานปรีดีย์ - อ.เมือง จ.พระนครศรีอยุธยา  
(ลุ่มน้ำเจ้าพระยา)



ระดับน้ำปัจจุบันต่ำกว่าสถาพ  
ระดับตลิ่งต่ำสุด - ม.รทก.  
ระดับท้องน้ำ - ม.รทก.



สะพานหลวงพ่อบึง - อ.นครไชยศรี  
จ.นครปฐม (ลุ่มน้ำท่าจีน)



ระดับน้ำปัจจุบัน 0.71 ม.รทก.  
ระดับตลิ่งต่ำสุด 2.97 ม.รทก.  
ระดับท้องน้ำ -4.69 ม.รทก.



สะพานข้ามแม่น้ำท่าจีน ทางหลวง3365  
อ.สามชุก จ.สุพรรณบุรี (ลุ่มน้ำท่าจีน)



ระดับน้ำปัจจุบันต้นไม้บังสถาพ  
ระดับตลิ่งต่ำสุด 5.70 ม.รทก.  
ระดับท้องน้ำ 0.46 ม.รทก.



สะพานสามง่าม-ท่าโบสถ์  
อ.หันคา จ.ชัยนาท (ลุ่มน้ำท่าจีน)



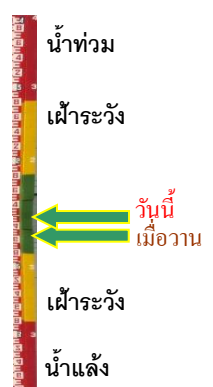
ระดับน้ำปัจจุบัน 11.72 ม.รทก.  
ระดับตลิ่งต่ำสุด 5.70 ม.รทก.  
ระดับท้องน้ำ 0.46 ม.รทก.



คลองอุตะภาคอนล่าง - อ.หาดใหญ่ จ.สงขลา  
(ลุ่มน้ำทะเลสาบสงขลา)



ระดับน้ำปัจจุบัน 0.150 ม.รทก.  
ระดับตลิ่งต่ำสุด 8.93 ม.รทก.  
ระดับท้องน้ำ -1.93 ม.รทก.

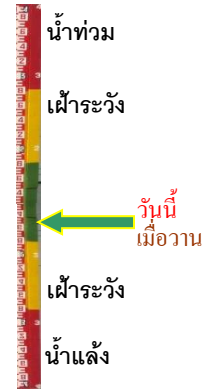


บ้านบางแก้ว - อ.บรรพตพิสัย จ.นครสวรรค์  
(ลุ่มน้ำป่าสัก-วัง-สะแกกรัง-ป่าสัก)



ระดับน้ำปัจจุบันต่ำกว่าสภาพ  
ระดับตลิ่งต่ำสุด - ม.รทก.  
ระดับท่อน้ำ - ม.รทก.

บ้านจางวาง - อ.หล่มสัก จ.เพชรบูรณ์  
(ลุ่มน้ำป่าสัก-วัง-สะแกกรัง-ป่าสัก)



ระดับน้ำปัจจุบันต่ำกว่าสภาพ  
ระดับตลิ่งต่ำสุด 135.46 ม.รทก.  
ระดับท่อน้ำ 127.24 ม.รทก.

แม่น้ำป่าสัก - อ.เมือง จ.เพชรบูรณ์  
(ลุ่มน้ำป่าสัก-วัง-สะแกกรัง-ป่าสัก)



ระดับน้ำปัจจุบันสภาพลุดหาย  
ระดับตลิ่งต่ำสุด 114.98 ม.รทก.  
ระดับท่อน้ำ 104.53 ม.รทก.

แม่น้ำป่าสัก - อ.แก่งคอย จ.สระบุรี  
(ลุ่มน้ำป่าสัก-วัง-สะแกกรัง-ป่าสัก)



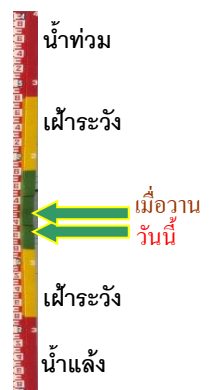
ระดับน้ำปัจจุบันต่ำกว่าสภาพ  
ระดับตลิ่งต่ำสุด 20.10 ม.รทก.  
ระดับท่อน้ำ 4.79 ม.รทก.

สะพานบ้านหนองปรือ - อ.หนองปรือ จ.กาญจนบุรี  
(ลุ่มน้ำแม่กลอง)



ระดับน้ำปัจจุบัน 141.13 ม.รทก.  
ระดับตลิ่งต่ำสุด 147.06 ม.รทก.  
ระดับท่อน้ำ 140.73 ม.รทก.

สะพานแควใหญ่ - อ.เมือง จ.กาญจนบุรี  
(ลุ่มน้ำแม่กลอง)



ระดับน้ำปัจจุบัน 24.52 ม.รทก.  
ระดับตลิ่งต่ำสุด 28.28 ม.รทก.  
ระดับท่อน้ำ 20.86 ม.รทก.



สะพานบ้านท่าเรือ - อ.ท่ามะกา จ.กาญจนบุรี  
(ลุ่มน้ำแม่กลอง)



ระดับน้ำปัจจุบัน 5.13 ม.รทก.  
ระดับตลิ่งต่ำสุด 14.82 ม.รทก.  
ระดับท้องน้ำ 2.90 ม.รทก.



สะพานเฉลิมพระเกียรติ 60 พรรษา - อ.บ้านโป่ง จ.ราชบุรี  
(ลุ่มน้ำแม่กลอง)



ระดับน้ำปัจจุบัน 6.94 ม.รทก.  
ระดับตลิ่งต่ำสุด 17.63 ม.รทก.  
ระดับท้องน้ำ 5.68 ม.รทก.



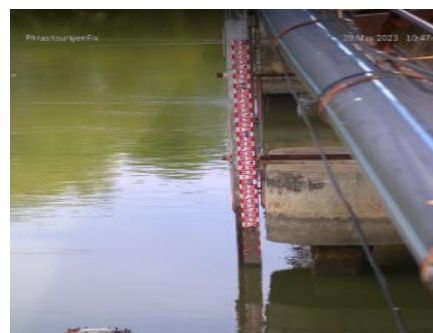
สะพานธนรัชต์ - อ.เมือง จ.ราชบุรี  
(ลุ่มน้ำแม่กลอง)



ระดับน้ำปัจจุบัน 0.20 ม.รทก.  
ระดับตลิ่งต่ำสุด 5.10 ม.รทก.  
ระดับท้องน้ำ 7.75 ม.รทก.



สะพานสมเด็จพระศรีสุริเยนทร์  
อ.อัมพวา จ.สมุทรสงคราม (ลุ่มน้ำแม่กลอง)



ระดับน้ำปัจจุบัน 0.30 ม.รทก.  
ระดับตลิ่งต่ำสุด 2.52 ม.รทก.  
ระดับท้องน้ำ -14.58 ม.รทก.



สะพานข้ามคลองแม่กลาง  
อ.ปางมะผ้า จ.แม่ฮ่องสอน (ลุ่มน้ำสาละวิน)



ระดับน้ำปัจจุบันต่ำกว่าสภาพ  
ระดับตลิ่งต่ำสุด - ม.รทก.  
ระดับท้องน้ำ - ม.รทก.



สะพานบ้านปางหมู - อ.เมือง จ.แม่ฮ่องสอน  
(ลุ่มน้ำสาละวิน)



ระดับน้ำปัจจุบันต่ำกว่าสภาพ  
ระดับตลิ่งต่ำสุด 202.98 ม.รทก.  
ระดับท้องน้ำ 196.45 ม.รทก.



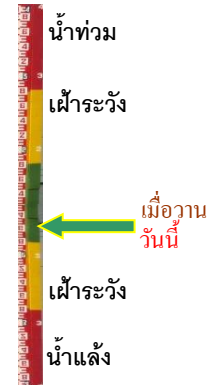


บ้านบางชนาก - อ.บางน้ำเปรี้ยว จ.ฉะเชิงเทรา  
(ลุ่มน้ำบางปะกง)



ระดับน้ำปัจจุบัน	-0.20	ม.รทก.
ระดับตลิ่งต่ำสุด	1.57	ม.รทก.
ระดับท่อน้ำ	-11.70	ม.รทก.

บ้านหาดสูง - อ.กบินทร์บุรี จ.ปราจีนบุรี  
(ลุ่มน้ำบางปะกง)



ระดับน้ำปัจจุบัน	-2.50	ม.รทก.
ระดับตลิ่งต่ำสุด	11.30	ม.รทก.
ระดับท่อน้ำ	-3.26	ม.รทก.

สะพานปากน้ำสีชล - อ.สีชล จ.นครศรีธรรมราช  
(ลุ่มน้ำเพชรบุรี/ประจวบฯ)



ระดับน้ำปัจจุบัน	0.85	ม.รทก.
ระดับตลิ่งต่ำสุด	-	ม.รทก.
ระดับท่อน้ำ	-	ม.รทก.

สะพานวัดท่าแพ - อ.เมือง จ.นครศรีธรรมราช  
(ลุ่มน้ำภาคใต้ฝั่งตะวันออกตอนบน)



ระดับน้ำปัจจุบัน	2.30	ม.รทก.
ระดับตลิ่งต่ำสุด	-	ม.รทก.
ระดับท่อน้ำ	-	ม.รทก.

สะพานคีรีวง - อ.ลานสกา จ.นครศรีธรรมราช  
(ลุ่มน้ำภาคใต้ฝั่งตะวันออกตอนบน)



ระดับน้ำปัจจุบัน	0.70	ม.รทก.
ระดับตลิ่งต่ำสุด	-	ม.รทก.
ระดับท่อน้ำ	-	ม.รทก.

สะพานบ้านหนองหญ้าปล้อง - อ.บางสะพาน  
จ.ประจวบฯ (ลุ่มน้ำภาคใต้ฝั่งตะวันออกตอนบน)



ระดับน้ำปัจจุบันต่ำกว่าสภาพ		
ระดับตลิ่งต่ำสุด	-	ม.รทก.
ระดับท่อน้ำ	-	ม.รทก.