



รายงานการเฝ้าระวังติดตามสถานการณ์น้ำและความช่วยเหลือ ศูนย์ปฏิบัติการทรัพยากรธรรมชาติและสิ่งแวดล้อม (ด้านทรัพยากรน้ำ) กระทรวงทรัพยากรธรรมชาติและสิ่งแวดล้อม

กองวิเคราะห์และประเมินสถานการณ์น้ำ กรมทรัพยากรน้ำ

โทรศัพท์ ๐ ๒๒๗๑ ๖๐๐๐ ต่อ ๖๔๔๕ โทรสาร ๐ ๒๒๗๘ ๖๖๒๙ www.dwr.go.th IDLine: mekhalawoc Email: mekhala@dwr.mail.go.th

ศูนย์เทคโนโลยีสารสนเทศทรัพยากรน้ำบาดาล กรมทรัพยากรน้ำบาดาล

โทรศัพท์ ๐ ๒๖๖๖ ๗๐๙๐ โทรสาร ๐ ๒๖๖๖ ๗๑๐๐ www.dgr.go.th Email: itcenter@dgr.mail.go.th

สำนักงานนโยบายและแผนทรัพยากรธรรมชาติและสิ่งแวดล้อม

โทรศัพท์ ๐ ๒๒๖๕๖๕๐๐ www.onep.go.th Email: webmaster@onep.go.th

กรมทรัพยากรธรณี

โทรศัพท์ ๐ ๒๖๒๑๙๕๐๐ www.dmr.go.th Email: webmaster@dmr.mail.go.th

รายงานฉบับที่ ๓๐๑/๒๕๖๖

เวลา ๑๕.๐๐ น.

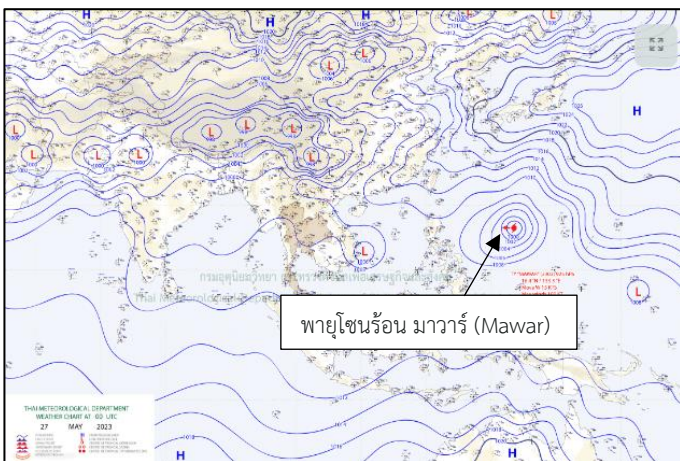
วันที่ ๓๐ พฤษภาคม ๒๕๖๖

เรียน รมว.ทส. เลขาธิการ รมว.ทส. ที่ปรึกษา รมว.ทส. ปกท.ทส. รอง ปกท.ทส. อทท. อทบ. และหน่วยงานที่เกี่ยวข้อง

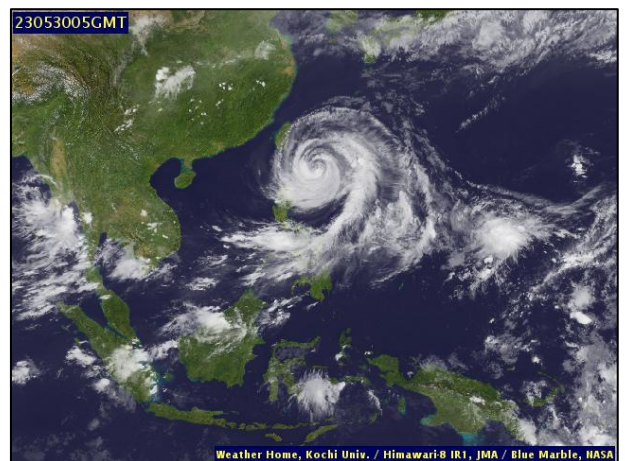
๑. สภาวะอากาศ เวลา ๑๕.๐๐ น. (กรมอุตุนิยมวิทยา) ข้อมูลวันที่ ๒๗ พฤษภาคม ๒๕๖๖

พยากรณ์อากาศ ๒๔ ชั่วโมงข้างหน้า มรสุมตะวันตกเฉียงใต้กำลังปานกลางที่พัดปกคลุมทะเลอันดามัน ประเทศไทย และอ่าวไทยเริ่มมีกำลังแรงขึ้น ประกอบกับมีหย่อมความกดอากาศต่ำปกคลุมบริเวณชายฝั่งประเทศเวียดนามตอนล่าง ลักษณะเช่นนี้ทำให้ประเทศไทยมีฝนฟ้าคะนองกับมีลมกระโชกแรงเกิดขึ้นได้บางพื้นที่ แต่ยังคงมีอากาศร้อนในตอนกลางวัน และมีอากาศร้อนจัดบางแห่งในภาคเหนือ โดยมีฝนตกหนักบางพื้นที่ในภาคตะวันออกเฉียงเหนือ ภาคตะวันออก และภาคใต้ฝั่งตะวันตก ขอให้ประชาชนในบริเวณดังกล่าวระวังอันตรายจากฝนตกหนัก ซึ่งอาจทำให้เกิดน้ำท่วมฉับพลันและน้ำป่าไหลหลาก โดยเฉพาะพื้นที่ลาดเชิงเขาใกล้ทางน้ำไหลผ่านและพื้นที่ลุ่มไว้ด้วย

สำหรับคลื่นลมบริเวณทะเลอันดามันและอ่าวไทยเริ่มมีกำลังแรงขึ้น ทะเลอันดามันมีคลื่นสูงประมาณ ๒ เมตร ส่วนบริเวณอ่าวไทยทะเลมีคลื่นสูง ๑-๒ เมตร บริเวณที่มีฝนฟ้าคะนองคลื่นสูงมากกว่า ๒ เมตร ขอให้ชาวเรือบริเวณทะเลอันดามันและอ่าวไทยเดินเรือด้วยความระมัดระวังและหลีกเลี่ยงการเดินเรือในบริเวณที่มีฝนฟ้าคะนอง

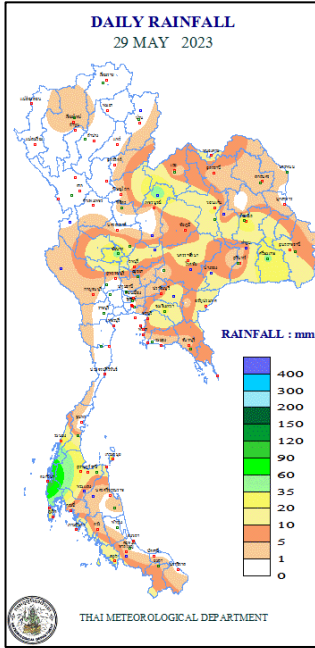


แผนที่อากาศ วันที่ ๒๗ พ.ค. ๒๕๖๖ เวลา ๐๗.๐๐ น.



ภาพถ่ายดาวเทียม วันที่ ๓๐ พ.ค. ๒๕๖๖ เวลา ๑๒.๐๐ น.

๒. ปริมาณฝนสะสม ณ เวลา ๐๗.๐๐น.(เมื่อวาน) - ๐๗.๐๐ น.(วันนี้) (กรมอุตุนิยมวิทยา)



จุดตรวจวัด	ปริมาณฝน (มม.)
ไม่ได้รับรายงาน	

๓. ปริมาณฝนสะสมของพื้นที่ลาดเชิงเขา ๑๒ ชม. ที่ผ่านมา (กรมทรัพยากรน้ำ)

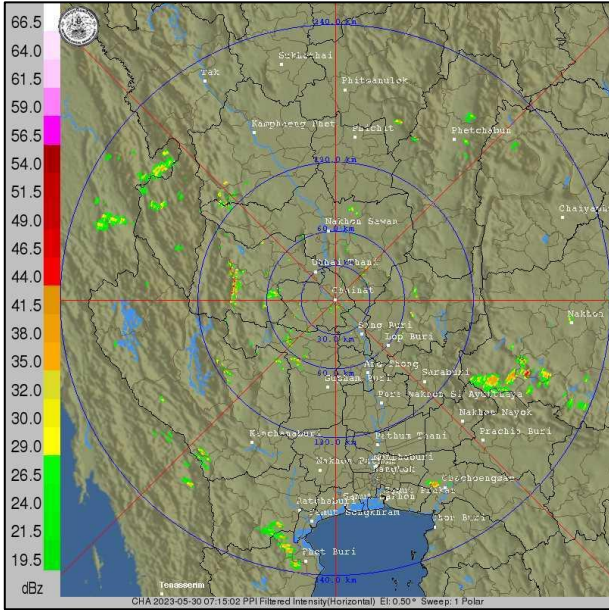
รหัสสถานี	จุดตรวจวัด	ปริมาณฝน (มม./๑๒ ชม.)
STN๑๗๙๐	บ้านดง ต.สาริกา อ.เมืองนครนายก จ.นครนายก	๑๕๗.๕
STN๑๗๒๘	บ้านบางทอง ต.บางทอง อ.ท้ายเหมือง จ.พังงา	๑๒๒.๕
STN๑๕๘๒	บ้านหัวบุง ต.เนินหอม อ.เมืองปราจีนบุรี จ.ปราจีนบุรี	๘๒.๕
STN๑๕๘๔	บ้านท่ามะปราง ต.นาหินลาด อ.ปากพลี จ.นครนายก	๖๖.๕
STN๐๕๕๓	ที่ทำการน้ำตกนางรอง ต.หินตั้ง อ.เมืองนครนายก จ.นครนายก	๔๖.๐
STN๑๐๐๒	บ้านซับสมบูน ต.แซร์อ อ.วัฒนานคร จ.สระแก้ว	๔๕.๐
STN๑๖๓๖	บ้านห้วยคลุ่ม ต.สวนผึ้ง อ.สวนผึ้ง จ.ราชบุรี	๓๙.๐
STN๑๗๗๑	บ้านโละดุกยง ต.ศาลาด่าน อ.เกาะลันตา จ.กระบี่	๓๘.๐
STN๑๖๖๘	บ้านคลองสน ต.เกาะช้าง อ.เกาะช้าง จ.ตราด	๓๗.๕
STN๐๖๙๘	บ้านอ่าวกลาง ต.วังมะปรางเหนือ อ.วังวิเศษ จ.ตรัง	๓๗.๐

๔. ค่าความชื้นในดิน (กรมทรัพยากรน้ำ/คณะกรรมการแม่น้ำโขง)

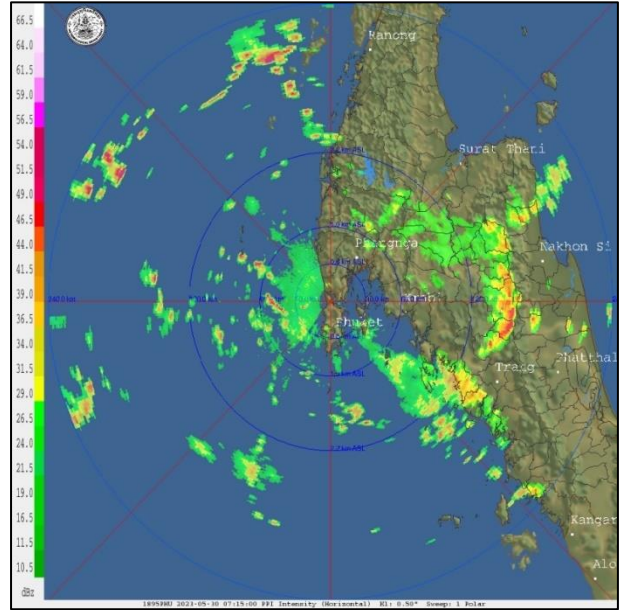
ภูมิภาค	ความชื้นในดิน [-] ๒ มี.ค. ๖๖	ความชื้นในดิน [-] ๒ เม.ย. ๖๖	แนวโน้ม
เหนือ	๐-๒๐	๐-๒๐	ลดลง
กลาง	๐-๒๐	๐-๒๐	ทรงตัว
ตะวันออกเฉียงเหนือ	๐-๒๐	๐-๒๐	ลดลง
ตะวันออก	๒๐-๔๐	๐-๒๐	ทรงตัว
ตะวันตก	๐-๒๐	๐-๒๐	ลดลง
ใต้	๒๐-๔๐	๒๐-๔๐	ลดลง

หมายเหตุ : ความชื้นในดิน ๐ หมายถึง ดินที่แห้งสนิท และ ๑๐๐ หมายถึง ดินที่อิ่มน้ำ

๕. เรดาร์ตรวจอากาศ ณ วันที่ ๓๐ พฤษภาคม ๒๕๖๖ (กรมอุตุนิยมวิทยา)



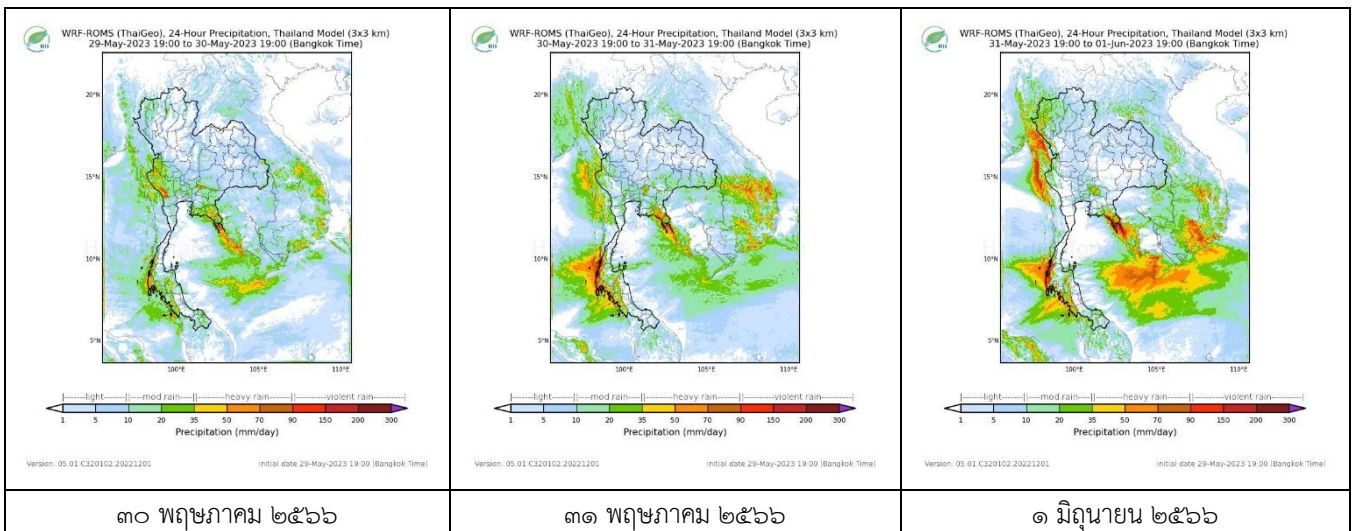
สถานีชียนาท เวลา ๑๔.๑๕ น.



สถานีภูเก็ต เวลา ๑๔.๑๕ น.

จากเรดาร์ตรวจอากาศพบกลุ่มเมฆฝนกระจายบริเวณภาคตะวันตก ภาคตะวันออกเฉียงเหนือ และภาคใต้ของประเทศไทย

๖. แผนภาพคาดการณ์ฝนล่วงหน้า ๓ วัน (สถาบันสารสนเทศทรัพยากรน้ำ (องค์การมหาชน))



๓๐ พฤษภาคม ๒๕๖๖

๓๑ พฤษภาคม ๒๕๖๖

๑ มิถุนายน ๒๕๖๖

๗. สถานการณ์น้ำในแหล่งเก็บกักน้ำ ณ วันที่ ๓๐ พฤษภาคม ๒๕๖๖ (กรมชลประทาน กรมทรัพยากรน้ำ และสทช.ข)

๗.๑ ปริมาณน้ำในอ่างฯ ๓๘,๔๗๒ ล้าน ลบ.ม. คิดเป็นร้อยละ ๕๔ (ปริมาณน้ำใช้การได้ ๑๔,๙๓๕ ล้าน ลบ.ม. คิดเป็นร้อยละ ๓๒) ปริมาณน้ำในอ่างฯ เทียบกับปี ๒๕๖๕ (๔๐,๐๖๐ ล้าน ลบ.ม. คิดเป็นร้อยละ ๕๖) มากกว่าปี ๒๕๖๕ จำนวน ๑,๕๘๘ ล้าน ลบ.ม. ปริมาณน้ำไหลลงอ่างฯ จำนวน ๔๕.๕๕ ล้าน ลบ.ม. ปริมาณน้ำระบาย จำนวน ๙๙.๘๕ ล้าน ลบ.ม. สามารถรับน้ำได้อีก ๓๒,๔๕๔ ล้าน ลบ.ม.

อ่างเก็บน้ำ	ความจุที่ รณก. (ล้าน ลบ.ม.)	ปริมาณ น้ำในอ่าง		ปริมาณ น้ำใช้การได้		ปริมาณ น้ำไหลลงอ่าง		ปริมาณ น้ำระบาย		ปริมาณ น้ำรับได้ อีก (ล้าน ม.๓) <small>(ความจุที่รับ- ปริมาณตุน้ำ ปัจจุบัน)</small>
		ปริมาณ (ล้าน ม.๓)	% น้ำ เก็บ กัก	ปริมาณ (ล้าน ม.๓)	% น้ำใช้ การ	วันนี้ (ล้าน ม.๓)	เมื่อวาน (ล้าน ม.๓)	วันนี้ (ล้าน ม.๓)	เมื่อวาน (ล้าน ม.๓)	
๑.ภูมิพล	๑๓,๔๖๒	๗,๔๘๕	๕๖	๓,๖๘๕	๓๘	๑.๐๗	๐.๐๐	๓๐.๐๐	๓๐.๐๐	๕,๙๗๗
๒.สิริกิติ์	๙,๕๑๐	๔,๐๘๘	๔๓	๑,๒๓๘	๑๙	๑.๘๒	๒.๗๐	๑๔.๐๘	๑๕.๐๒	๕,๔๒๒
๓.จุฬารัตน์	๑๖๔	๖๐	๓๖	๒๓	๑๘	๐.๐๑	๐.๑๐	๐.๐๐	๐.๐๐	๑๐๔
๔.อุบลรัตน์	๒,๔๓๑	๗๘๕	๓๒	๒๐๔	๑๑	๔.๐๘	๐.๐๐	๑.๐๒	๑.๐๑	๑,๖๔๖

๕.ลำปาง	๑,๙๘๐	๗๗๕	๓๙	๖๗๕	๓๖	๐.๘๖	๐.๙๓	๐.๒๑	๐.๒๑	๑,๒๐๕
๖.สุรินทร์	๑,๙๖๖	๑,๐๖๐	๕๔	๒๒๙	๒๐	๔.๓๒	๐.๐๐	๑.๕๑	๒.๐๒	๙๐๖
๗.ป่าสักชลสิทธิ์	๙๖๐	๑๕๘	๑๖	๑๕๕	๑๖	๒.๐๑	๐.๔๘	๑.๗๔	๑.๗๕	๘๐๒
๘.ศรีนครินทร์	๑๗,๗๔๕	๑๓,๐๘๕	๗๔	๒,๘๒๐	๓๘	๑๑.๕๕	๐.๐๐	๑๙.๙๔	๑๙.๙๖	๔,๖๖๐
๙.วชิราลงกรณ์	๘,๘๖๐	๔,๐๗๑	๔๖	๑,๐๕๙	๑๘	๓.๙๔	๐.๐๐	๗.๙๙	๘.๐๒	๔,๗๘๙
๑๐.ขุนด่านปราการชล	๒๒๔	๔๓	๑๙	๓๘	๑๘	๐.๖๓	๐.๕๐	๐.๓๘	๐.๓๙	๑๘๑
๑๑.รัชชประภา	๕,๖๓๙	๓,๑๒๖	๕๕	๑,๗๗๔	๔๑	๖.๖๒	๔.๔๗	๗.๕๐	๙.๑๗	๒,๕๑๓
๑๒.บางยาง	๑,๔๕๔	๑,๐๙๑	๗๕	๘๑๕	๖๙	๒.๔๐	๒.๓๓	๕.๐๗	๕.๐๑	๓๖๓

๗.๒ อ่างเก็บน้ำขนาดกลาง ๔๓๕ แห่ง มีปริมาณน้ำ ๒,๔๗๘ ล้าน ลบ.ม. (๔๖%) ปริมาณน้ำใช้การ ๒,๐๗๕ ล้าน ลบ.ม. (๔๑%)

๗.๓ แหล่งน้ำในพื้นที่นอกเขตชลประทาน ๑๐๒,๐๙๙ แห่ง มีปริมาณน้ำรวม ๔,๒๙๐ ล้าน ลบ.ม. (๕๑%)

๗.๔ แหล่งน้ำขนาดเล็กนอกเขตชลประทาน ๑๓๘ แห่ง ตรวจวัดโดยกรมทรัพยากรน้ำ เริ่มต้นฤดูแล้ง มีปริมาณน้ำ ๒๖๐.๑๐ ล้าน ลบ.ม. (๙๕%) ปริมาณน้ำปัจจุบัน ๑๖๕.๓ ล้าน ลบ.ม. (๖๐%)

ภูมิภาค	จำนวน (แห่ง)	ปริมาณรวม (ล้าน ลบ.ม.)	ปริมาณน้ำ (ล้าน ลบ.ม.)							
			เดือน						ปัจจุบัน	
			พ.ย. ๖๕	ธ.ค. ๖๕	ม.ค. ๖๖	ก.พ. ๖๖	มี.ค. ๖๖	เม.ย. ๖๖	๒๒ พ.ค. ๖๖	ร้อยละ
เหนือ	๑๗,๒๔๙	๙๙๒	๙๔๐.๕๖	๙๓๐.๐๓	๙๐๘.๖๙	๘๓๑.๕๖	๗๕๔.๗๔	๖๑๗.๔๖	๕๗๘.๑๖	๕๘
ตะวันออกเฉียงเหนือ	๕๔,๕๔๗	๔,๓๘๒	๓,๙๘๕.๘๕	๓,๗๕๙.๗๙	๓,๖๑๐.๑๑	๓,๒๘๕.๒๐	๒,๘๘๓.๓๐	๒,๒๒๗.๔๔	๒,๐๕๒.๐๐	๔๗
กลาง	๑๖,๓๖๗	๑,๕๗๔	๑,๕๒๕.๘๓	๑,๔๓๕.๒๒	๑,๔๐๒.๐๔	๑,๒๓๔.๓๘	๑,๑๒๑.๙๗	๑,๐๐๑.๘๖	๙๒๗.๒๖	๕๙
ตะวันออกเฉียง	๗,๘๐๔	๙๙๒	๙๙๘.๔๒	๙๔๔.๓๐	๙๐๙.๑๒	๗๙๙.๔๗	๖๙๘.๓๔	๕๒๐.๖๕	๔๓๑.๘๖	๔๔
ตะวันตก	๒,๕๐๖	๑๙๒	๑๖๘.๐๑	๑๗๑.๑๐	๑๖๘.๐๒	๑๕๑.๑๒	๑๓๑.๖๗	๙๗.๕๑	๗๗.๑๓	๔๐
ใต้	๓,๖๒๖	๓๓๘	๒๑๐.๘๓	๒๙๖.๒๐	๒๙๔.๖๕	๒๙๒.๗๔	๒๗๓.๘๓	๒๔๖.๘๔	๒๒๕.๑๒	๖๖
รวม	๑๐๒,๐๙๙.๐๐	๘,๔๗๐	๗,๘๒๙.๕๐	๗,๕๓๕.๖๔	๗,๒๙๒.๖๔	๖,๕๙๔.๔๗	๕,๘๖๓.๘๖	๔,๗๑๑.๗๖	๔,๒๙๐.๕๓	๕๑

๘. สถานการณ์น้ำในประเทศ ณ วันที่ ๒๗ - ๓๐ พฤษภาคม ๒๕๖๖ (กรมชลประทาน)

สถานี	แม่น้ำ	อำเภอ	จังหวัด	ระดับตลิ่ง (ม. รทก.)	ระดับน้ำ (ม.รทก.)				แนวโน้ม	เปรียบเทียบระดับตลิ่ง
					เสาร์	อาทิตย์	จันทร์	อังคาร		
					๒๗ พ.ค.	๒๘ พ.ค.	๒๙ พ.ค.	๓๐ พ.ค.		
P.๑	ปิง	เมือง	เชียงใหม่	๓.๗๐	๑.๔๗	๑.๔๐	๑.๔๕	๑.๔๘	เพิ่มขึ้น	- ๒.๒๒
W.๑C	วัง	เมือง	ลำปาง	๕.๒๐	๐.๒๑	๐.๒๐	๐.๒๐	๐.๒๑	เพิ่มขึ้น	- ๔.๙๙
Y.๑๖	ยม	บางระกำ	พิษณุโลก	๗.๓๐	๑.๐๓	๑.๐๐	๐.๙๖	๐.๙๓	ลดลง	- ๖.๓๗
N.๗A	น่าน	เมือง	พิจิตร	๙.๘๗	๑.๖๖	๑.๖๙	๑.๖๖	๑.๗๖	เพิ่มขึ้น	- ๘.๑๑
C.๒	เจ้าพระยา	เมือง	นครสวรรค์	๒๕.๗๐	๑๗.๕๕	๑๗.๕๔	๑๗.๕๑	๑๗.๕๖	เพิ่มขึ้น	- ๘.๑๔
C.๑๓	เจ้าพระยา	สรรพยา	ชัยนาท	๑๖.๓๔	๕.๔๑	๕.๔๑	๕.๔๑	๕.๔๑	ทรงตัว	- ๑๐.๙๓
M.๖A	มูล	สตึก	บุรีรัมย์	๗.๙๕	๑.๑๔	๑.๑๘	๑.๑๙	๑.๐๙	ลดลง	- ๖.๘๖
M.๑๙๑	ลำตะคอง	เมือง	นครราชสีมา	๓.๕๐	๑.๖๐	๑.๖๘	๑.๖๕	๑.๗๐	เพิ่มขึ้น	- ๑.๘๐
M.๗	มูล	เมือง	อุบลราชธานี	๗.๐๐	๒.๐๖	๒.๑๓	๒.๒๑	๒.๑๔	ลดลง	- ๔.๘๖
M.๖๙	ลำเซบก	ตระการพืชผล	อุบลราชธานี	๗.๓๐	***	***	***	***	***	***
X.๖๔	คลองท่าแซะ	ท่าแซะ	ชุมพร	๑๗.๑๓	๗.๔๓	๗.๔๒	๗.๔๓	๗.๔๓	ทรงตัว	- ๙.๗๐
X.๑๔๙	คลองกลาย	นบพิตำ	นครศรีธรรมราช	๓๓.๙๖	๒๗.๔๗	๒๗.๔๗	๒๗.๓๓	๒๗.๑๕	ลดลง	- ๖.๘๑
X.๒๗๔	แม่น้ำโก-ลก	แว้ง	นราธิวาส	๒๓.๕๐	๑๘.๒๖	๑๘.๒๓	๑๘.๒๑	๑๘.๒๐	ลดลง	- ๕.๓๐
X.๓๗A	แม่น้ำตาปี	พระแสง	สุราษฎร์ธานี	๑๑.๗๐	๔.๖๐	๔.๗๒	๔.๗๗	๔.๘๓	เพิ่มขึ้น	- ๖.๘๗

*** ยังไม่ได้รับรายงาน

๙. สถานการณ์น้ำในพื้นที่ลุ่มน้ำโขง ณ วันที่ ๓๐ พฤษภาคม ๒๕๖๖ (คณะกรรมการแม่น้ำโขง)

สถานี	ระดับ อ้างอิง (ม.รทก.)	ระดับ ตลิ่ง (ม.)	ระดับน้ำ (ม.)					เปรียบเทียบ ระดับ ตลิ่ง (ม.)	ผลต่างของระดับน้ำ (ม.)		แนวโน้ม
			๒๖ พ.ค.	๒๗ พ.ค.	๒๘ พ.ค.	๒๙ พ.ค.	๓๐ พ.ค.		๓ วัน ย้อนหลัง	๕ วัน ย้อนหลัง	
อ.เชียงแสน จ.เชียงราย	๓๕๗.๑๑๐	๑๒.๘๐	๒.๑๙	๒.๐๔	๒.๐๗	๑.๘๒	๑.๗๑	-๑๑.๐๙	-๐.๓๖	-๐.๔๘	ลดลง
อ.เชียงคาน จ.เลย	๑๙๔.๑๑๘	๑๖.๐๐	๔.๔๒	๔.๔๘	๔.๔๘	๔.๔๙	๔.๔๒	-๑๑.๕๘	-๐.๐๖	๐.๐๐	ลดลง
อ.เมือง จ.หนองคาย	๑๕๓.๖๔๘	๑๒.๒๐	๑.๔๔	๑.๕๕	๑.๖๓	๑.๖๗	๑.๗๐	-๑๐.๕	๐.๐๗	๐.๒๖	เพิ่มขึ้น
อ.เมือง จ.นครพนม	๑๓๒.๖๘๐	๑๒.๐๐	๑.๘๐	๑.๗๘	๑.๖๗	๑.๖๒	๑.๖๐	-๑๐.๔	-๐.๐๗	-๐.๒๐	ลดลง
อ.เมือง จ.มุกดาหาร	๑๒๔.๒๑๙	๑๒.๕๐	๒.๑๐	๒.๐๕	๒.๐๐	๑.๙๖	๑.๙๑	-๑๐.๕๙	-๐.๐๙	-๐.๑๙	ลดลง
อ.โขงเจียม จ.อุบลราชธานี	๘๙.๐๓๐	๑๔.๕๐	๒.๔๐	๒.๔๔	๒.๔๑	๒.๓๘	๒.๓๔	-๑๒.๑๖	-๐.๐๗	-๐.๐๖	ลดลง

***ไม่มีสถานการณ์

๑๐. สถานการณ์เตือนภัย Early Warning ณ วันที่ ๓๐ พฤษภาคม ๒๕๖๖ (กรมทรัพยากรน้ำ)

การแจ้งเตือน	สถานี	การแจ้งเตือน	ช่วงเวลา
เตือนสีแดง (อพยพ)	-	-	-
เตือนสีเหลือง (เตือนภัย)	-	-	๒๙ พ.ค.๖๖/๐๗.๕๙ น.
เตือนสีเขียว (เฝ้าระวัง)	บ้านโปงเกตุ ตำบลขุนซ่อง อำเภอแก่งหางแมว จังหวัดจันทบุรี บ้านห้วยคลุ้ม ตำบลสวนผึ้ง อำเภอสวนผึ้ง จังหวัดราชบุรี บ้านดง* ตำบลสาริกา อำเภอเมืองนครนายก จังหวัดนครนายก บ้านหัวบึง ตำบลเนินหอม อำเภอเมืองปราจีนบุรี จ.ปราจีนบุรี	ปริมาณฝนสะสม ๑๒ ชั่วโมง ๙๑.๕ มิลลิเมตร ปริมาณฝนสะสม ๑๒ ชั่วโมง ๙๓.๕ มิลลิเมตร ปริมาณฝนสะสม ๑๒ ชั่วโมง ๑๑๓.๕ มิลลิเมตร ปริมาณฝนสะสม ๑๒ ชั่วโมง ๘๕.๐ มิลลิเมตร	๒๙ พ.ค.๖๖/๑๘.๐๙ น. ๒๙ พ.ค.๖๖/๒๐.๒๔ น. ๒๙ พ.ค.๖๖/๒๓.๐๑ น. ๒๙ พ.ค.๖๖/๒๓.๐๒ น.

***สำนักงานทรัพยากรน้ำภาคที่เกี่ยวข้องได้ดำเนินการแจ้งอาสาสมัครและเครือข่าย รวมถึงหน่วยงานที่เกี่ยวข้องในพื้นที่เสี่ยงภัยแล้ว

๑๑. พื้นที่ติดตามและเฝ้าระวังสถานการณ์ธรณีพิบัติภัย ณ วันที่ ๓๐ พฤษภาคม ๒๕๖๖ (กรมทรัพยากรธรณี)

เนื่องจากในพื้นที่เสี่ยงภัยดินถล่มมีฝนตกหนักต่อเนื่อง ประกอบกับมีพื้นที่คาบการณปริมาณน้ำฝนที่อาจก่อให้เกิดแผ่นดินถล่มล่วงหน้าโดยเฉพาะในบริเวณภาคตะวันออก จังหวัดตราด ภาคกลาง จังหวัดนครนายก และภาคใต้ จังหวัดระนอง พังงา กระบี่ ภูเก็ต ศูนย์ปฏิบัติการธรณีพิบัติภัยจึงได้ทำการเฝ้าระวังและติดตามสถานการณ์ธรณีพิบัติภัยแผ่นดินถล่มและน้ำป่าไหลหลากเป็นพิเศษ และจะทำการแจ้งอาสาสมัครเครือข่ายในพื้นที่เสี่ยงภัยต่อไป

๑๒. เหตุการณ์วิกฤตน้ำปัจจุบัน ณ วันที่ ๓๐ พฤษภาคม ๒๕๖๖ [เวลา ๐๘.๐๐ น. - ๑๕.๐๐ น. (วันนี้)]

ไม่มีสถานการณ์

๑๓. สถานการณ์ภาวะน้ำท่วม และสถานการณ์ฝนแล้ง/ฝนทิ้งช่วง ณ วันที่ ๒๗ พฤษภาคม ๒๕๖๖ (ปก.)

ไม่มีสถานการณ์

๑๔. ลักษณะอากาศ ๗ วันข้างหน้า (ระหว่างวันที่ ๒๗ พฤษภาคม - ๒ มิถุนายน ๒๕๖๖)

ในช่วงวันที่ ๒๗ - ๓๐ พ.ค. ๖๖ มรสุมตะวันตกเฉียงใต้กำลังปานกลางที่พัดปกคลุมทะเลอันดามัน ประเทศไทย และอ่าวไทย มีกำลังแรงขึ้นเป็นกำลังค่อนข้างแรง ประกอบกับมีหย่อมความกดอากาศต่ำที่ปกคลุมประเทศไทยตอนล่างจะเคลื่อนผ่านประเทศไทยลงสู่อ่าวมะตะบัน ลักษณะเช่นนี้ทำให้ประเทศไทยมีฝนเพิ่มขึ้นโดยมีฝนตกหนักถึงหนักมากบางพื้นที่สำหรับคลื่นลมบริเวณทะเลอันดามันและอ่าวไทยจะมีกำลังแรงขึ้น โดยทะเลอันดามันมีคลื่นสูง ๒ - ๓ เมตร บริเวณที่มีฝนฟ้าคะนองคลื่นสูงมากกว่า ๓ เมตร ส่วนอ่าวไทยตอนบนมีคลื่นสูงประมาณ ๒ เมตร บริเวณที่มีฝนฟ้าคะนองคลื่นสูงมากกว่า ๒ เมตร

ส่วนในช่วงวันที่ ๓๑ พ.ค. - ๒ มิ.ย. ๖๖ มรสุมตะวันตกเฉียงใต้กำลังค่อนข้างแรงยังคงพัดปกคลุมทะเลอันดามัน ประเทศไทย และอ่าวไทย ทำให้บริเวณภาคกลาง ภาคตะวันออก และภาคใต้ ยังคงมีฝนตกหนักบางแห่ง สำหรับบริเวณทะเลอันดามันตอนบนมีคลื่นสูง ๒ - ๓ เมตร บริเวณที่มีฝนฟ้าคะนองคลื่นสูงมากกว่า ๓ เมตร ส่วนทะเลอันดามันตอนล่างมีคลื่นสูง ประมาณ ๒ เมตร บริเวณที่มีฝนฟ้าคะนองคลื่นสูงมากกว่า ๒ เมตร และอ่าวไทยตอนบนมีคลื่นสูงประมาณ ๒ เมตร บริเวณที่มีฝนฟ้าคะนองคลื่นสูงมากกว่า ๒ เมตร

๑๕. ความช่วยเหลือภัยแล้งสะสมของกรมทรัพยากรน้ำ

ความช่วยเหลือในพื้นที่ประสบปัญหาภัยแล้ง ตั้งแต่วันที่ ๑ ตุลาคม ๒๕๖๕ - ๒๙ พฤษภาคม ๒๕๖๖

หน่วยงาน	จังหวัด	ปริมาณการ สูบน้ำ (ลบ.ม.)	ปริมาณการ แจกจ่ายน้ำ สะอาด (ลิตร)	ประโยชน์ที่ได้รับ			
				อุปโภค-บริโภค		พื้นที่เกษตร (ไร่)	
				ครัวเรือน	ประชากร	ไม้ผล	นาข้าว
สทน.๑	ลำปาง	-	๑,๙๒๙,๕๐๕	๑๖๙,๒๓๒	๔๕๒,๕๓๔	-	-
	เชียงใหม่	-	๑๓๘,๙๓๗	๒๑,๒๐๑	๘๗,๖๗๕	-	-
	แม่ฮ่องสอน	-	๙๒,๕๘๐	๙,๒๔๘	๖๐,๙๘๖	-	-
	เชียงราย	-	๓๐๕,๓๓๙	๕๖,๔๗๑	๑๗๔,๔๗๗	-	-
	กำแพงเพชร	-	๑๑๓,๓๑๔	๔๔,๑๒๕	๑๗๙,๓๑๐	-	-
	ลำพูน	๑,๑๙๐,๓๐๐	-	-	-	-	๔,๗๐๐
สทน.๒	นครสวรรค์	๗,๕๖๐,๐๐๐	-	๘๓๘	-	๑,๒๖๐	๗๙,๘๕๘
	นครสวรรค์	๑,๘๓๕,๒๐๐	๗๒,๐๐๐	๕,๙๙๓	๑๖,๖๑๒	-	๑,๕๐๐
สทน.๓	อุดรธานี	๓,๗๖๗,๙๓๒	๓๐,๐๐๐	๕,๒๒๑	๒๐,๔๓๕	-	๑,๗๗๐
	สกลนคร	๕,๑๔๓,๖๘๐	-	-	๓๓๗	๖,๗๘๓	-
สทน.๔	ขอนแก่น	๑,๕๕๔,๒๐๐	-	๒,๔๐๙	๕,๙๕๗	-	-
	ร้อยเอ็ด	๓๑๔,๔๐๐	-	๑,๖๔๙	๔,๖๒๑	-	-
สทน.๕	นครราชสีมา	๘๐๐,๒๘๘	๖๐,๐๐๐	๔,๘๔๑	๑๖,๘๑๙	-	-
สทน.๖	จันทบุรี	๖,๗๑๔,๔๐๐	-	๑,๗๐๐	๓,๕๐๐	๕,๕๐๐	-
	ปราจีนบุรี	๒,๑๗๖,๐๐๐	๓๖๐,๐๐๐	๗๑๕	๑,๕๙๖	-	๑,๘๗๐
	ระยอง	๕๒๘,๐๐๐	-	๘๐	๘๐๐	๔,๕๐๐	-
	สระแก้ว	๒๑๗,๖๐๐	-	๒๙๓	๑,๔๔๑	๑๒๐	-
สทน.๗	ราชบุรี	๖๓๑,๙๘๐	-	๑,๙๔๓	๖,๘๓๑	๑,๘๕๐	-
สทน.๘	นครศรีธรรมราช	๒,๑๐๕,๒๘๐	-	๑,๗๒๓	๕,๒๖๔	๑๗,๖๕๐	-
	สงขลา	-	๑๕๖,๐๐๐	-	-	-	-
สทน.๙	พิษณุโลก	๖๑,๙๒๐	๑๔๔,๐๐๐	๑,๒๓๕	๓,๔๓๑	-	-
	อุตรดิตถ์	๔๕๒,๔๐๐	๒,๖๐๔,๑๕๐	๕,๒๑๐	๑๑,๐๖๒	-	-
	น่าน	-	๒๙,๖๗๐	-	๙๕	-	-
	แพร่	๑,๙๕๑,๑๔๐	-	๙๑๓	๒,๓๖๕	-	๒,๕๖๐
สทน.๑๐	สุราษฎร์ธานี	๙๒๑,๘๐๐	๑,๐๖๖,๐๐๐	๑,๗๙๔	๔,๔๕๖	๑๒,๐๒๒	-
	ชุมพร	๒๑๒,๘๐๐	-	๑๑,๔๘๒	๒๑,๑๐๒	๕,๒๐๐	-
สทน.๑๑	อำนาจเจริญ	๑๐๗,๒๐๐	-	๘๕๓	๓,๑๒๖	๓๗	-
	ยโสธร	๙๖,๐๐๐	-	๕๗๐	๒,๙๒๗	๗	-
๒๗ จังหวัด		๓๘,๓๔๒,๕๒๐	๗,๑๐๑,๔๙๕	๓๔๙,๗๓๙	๑,๐๘๗,๗๕๙	๕๙,๖๒๙	๘๗,๕๕๘

จึงเรียนมาเพื่อโปรดทราบ

นายภาดล ถาวรกฤชรัตน์
อธิบดีกรมทรัพยากรน้ำ
ประธานคณะกรรมการศูนย์ปฏิบัติการ
ทรัพยากรธรรมชาติและสิ่งแวดล้อม (ด้านทรัพยากรน้ำ)