

รายงานสถานการณ์ลุ่มน้ำโขงเหนือ วันที่ 30 พฤษภาคม 2566

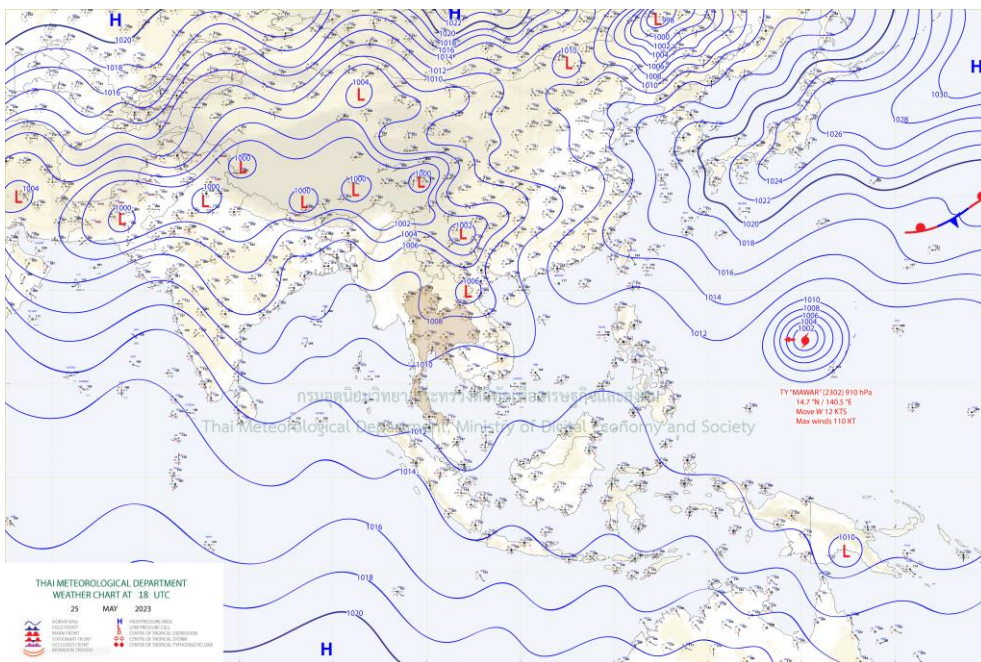
1) สภาพภูมิอากาศ (ที่มา : กรมอุตุนิยมวิทยา)

สภาพอากาศวันนี้ (26 พฤษภาคม 2566)

พยากรณ์อากาศ 24 ชั่วโมงข้างหน้า มรสุมตะวันตกเฉียงใต้กำลังปานกลางพัดปกคลุมทะเลอันดามัน ประเทศไทย และอ่าวไทย ประกอบกับมีหย่อมความกดอากาศต่ำปกคลุมบริเวณประเทศเวียดนามและลาวตอนบน ลักษณะเช่นนี้ทำให้ประเทศไทยมีฝนฟ้าคะนอง กับมีลมกระโชกแรงเกิดขึ้นได้บางพื้นที่ โดยมีฝนตกหนักบางแห่งในภาคตะวันออกเฉียงเหนือ และภาคใต้ฝั่งตะวันตก แต่ยังคงมีอากาศร้อนในตอนกลางวัน ขอให้ประชาชนระวังอันตรายจากฝนฟ้าคะนองและลมกระโชกแรง รวมทั้งดูแลรักษาสุขภาพเนื่องจากสภาพอากาศที่เปลี่ยนแปลง สำหรับคลื่นลมบริเวณทะเลอันดามันมีกำลังปานกลาง โดยมีคลื่นสูง 1-2 เมตร บริเวณที่มีฝนฟ้าคะนองคลื่นสูงมากกว่า 2 เมตร ขอให้ชาวเรือบริเวณทะเลอันดามันและอ่าวไทยเดินเรือด้วยความระมัดระวังและหลีกเลี่ยงการเดินเรือในบริเวณที่มีฝนฟ้าคะนองในระยะนี้ไว้ด้วย อนึ่ง ในช่วงวันที่ 27 - 30 พ.ค. 66 มรสุมตะวันตกเฉียงใต้กำลังปานกลางที่พัดปกคลุมทะเลอันดามัน ประเทศไทย และอ่าวไทย จะมีกำลังแรงขึ้น ประกอบกับมีหย่อมความกดอากาศต่ำที่ปกคลุมชายฝั่งประเทศเวียดนามตอนกลางจะเคลื่อนผ่านประเทศไทยลงสู่อ่าวมะตะบัน ลักษณะเช่นนี้ทำให้ประเทศไทยมีฝนเพิ่มขึ้น โดยมีฝนตกหนักถึงหนักมากบางพื้นที่ สำหรับคลื่นลมบริเวณทะเลอันดามันและอ่าวไทยจะมีกำลังแรงขึ้น โดยทะเลอันดามันมีคลื่นสูง 2-3 เมตร บริเวณที่มีฝนฟ้าคะนองคลื่นสูงมากกว่า 3 เมตร ส่วนอ่าวไทยมีคลื่นสูง 1-2 เมตร บริเวณที่มีฝนฟ้าคะนองคลื่นสูงมากกว่า 2 เมตร

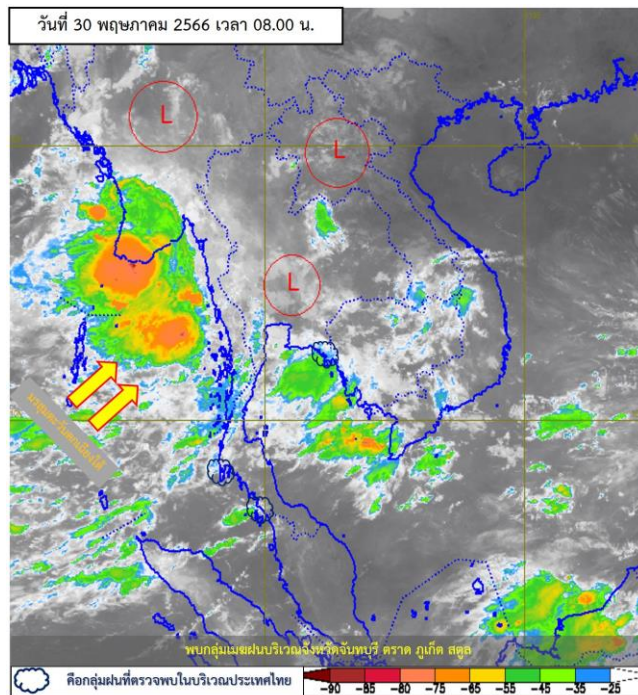
สภาพอากาศภาคเหนือ (เวลา 6:00 น.วันนี้ - 6:00 น.วันพรุ่งนี้)

มีฝนฟ้าคะนอง ร้อยละ 20 ของพื้นที่ กับมีลมกระโชกแรงบางแห่ง ส่วนมากบริเวณจังหวัดแม่ฮ่องสอน เชียงใหม่ น่าน อุตรดิตถ์ ตาก พิษณุโลก และเพชรบูรณ์ โดยมีอากาศร้อนในตอนกลางวัน อุณหภูมิต่ำสุด 24-28 องศาเซลเซียส อุณหภูมิสูงสุด 37-39 องศาเซลเซียส ลมตะวันตกเฉียงใต้ ความเร็ว 10-20 กม./ชม.

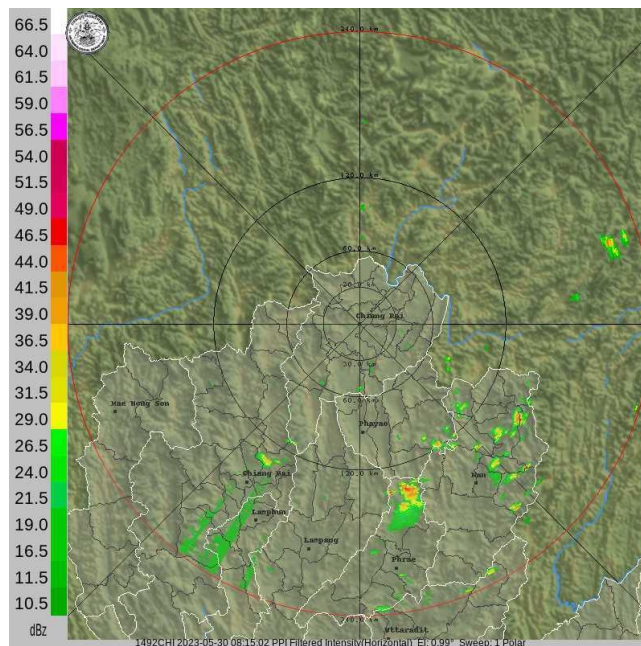


แผนที่อากาศ

รายงานสถานการณ์ลุ่มน้ำโขงเหนือ วันที่ 30 พฤษภาคม 2566



ภาพถ่ายดาวเทียม



เรดาร์ตรวจอากาศ

ภาพถ่ายดาวเทียม : พบกุ่มเมฆฝนบริเวณจังหวัดจันทบุรี ตราด ภูเก็ต สตูล

ภาพเรดาร์ : พบกุ่มเมฆฝนบริเวณจังหวัดเชียงใหม่ แพร่ น่าน



ระบบติดตามสถานการณ์น้ำทางไกลอัตโนมัติ

กองวิเคราะห์และประเมินสถานการณ์น้ำ กรมทรัพยากรน้ำ กระทรวงทรัพยากรธรรมชาติและสิ่งแวดล้อม
180/3 ถนนพระรามที่ 6 ซอย 34 แขวงสามเสนใน เขตพญาไท กรุงเทพมหานคร 10400 โทรศัพท์ 0 2271 6000
<http://tele-kokkhong.dwr.go.th>



รายงานสถานการณ์ลุ่มน้ำโขงเหนือ วันที่ 30 พฤษภาคม 2566

2) สรุปสถานการณ์ฝน

สรุปสถานการณ์ฝนในพื้นที่ลุ่มน้ำโขงเหนือ จากข้อมูลตรวจวัดปริมาณน้ำฝนของสถานีโทรมาตรของระบบติดตามสถานการณ์น้ำทางไกลอัตโนมัติ กรมทรัพยากรน้ำ สະสม 24 ชั่วโมง ระหว่างวันที่ 29 พฤษภาคม 2566 เวลา 07:00 น. ถึงวันที่ 30 พฤษภาคม 2566 เวลา 07:00 น. และข้อมูลคาดการณ์ปริมาณน้ำฝนสະสม ดังแสดงในตารางนี้

สถานีโทรมาตร	ที่ตั้ง	ปริมาณฝนตรวจวัดสະสม (มม.)			ปริมาณฝนคาดการณ์ล่วงหน้า (มม.)		
		ฝนเมื่อวาน	ฝน 2 วัน	ฝน 3 วัน	วันนี้	1 วัน	2 วัน
TC030226 โรงเรียนไชยปราการ	ต.หนองบัว อ.ไชยปราการ จ.เชียงใหม่	0.00	1.00	16.00	0.00	0.00	0.00
TC030114 สะพานพ่อขุนเม็งรายมหาราช	ต.แม่ยาว อ.เมืองเชียงราย จ.เชียงราย	0.00	0.00	38.00	0.00	0.00	0.00
TC030317 สะพานบ้านสันมะเค็ด	ต.เวียงกาหลง อ.เวียงป่าเป้า จ.เชียงราย	0.00	0.00	0.00	0.00	0.00	0.00
TC020510 โรงเรียนอนุบาลดอกคำใต้ (ชุมชนสันช้างหิน)	ต.บุญเกิด อ.ดอกคำใต้ จ.พะเยา	0.00	0.50	0.50	0.00	0.00	0.00
TC020511 โรงเรียนบ้านร่องปอ	ต.ดงเจน อ.ภูพานยาว จ.พะเยา	0.00	1.00	1.00	0.00	0.00	0.00
TC020603 โรงเรียนบ้านหนองบัว	ต.เมืองพาน อ.พาน จ.เชียงราย	0.00	0.00	4.00	0.00	0.00	0.00
TC020512 สะพานพระธรรมมิกราช	ต.ห้วยลาน อ.ดอกคำใต้ จ.พะเยา	0.50	0.00	0.00	0.50	0.00	0.00
TC020705 โรงเรียนบ้านห้วยวน (เขียงค่านาคโรวาท)	ต.ห้วยวน อ.เขียงคำ จ.พะเยา	0.00	0.00	0.00	0.00	0.00	0.00
TC020805 สะพานบ้านป่าช้า	ต.เม็ງราย อ.พญาเม็ງราย จ.เชียงราย	1.00	0.00	0.00	1.00	0.00	0.00
TC020309 สะพานบ้านแม่คำสบเป็น	ต.แม่คำ อ.แม่จัน จ.เชียงราย	0.00	0.00	3.50	0.00	0.00	0.00
STN0013 บ้านห้วยสลัก	ต.ป่าแดด อ.แม่สรวย จ.เชียงราย	9.00	21.00	21.00	9.00	0.00	0.00
STN0043 บ้านแม่แวน	ต.บ่อสลี อ.ฮอด จ.เชียงใหม่	2.00	5.00	7.00	1.50	0.00	0.00
STN0197 บ้านห้วยขมนอก	ต.แม่ยาว อ.เมืองเชียงราย จ.เชียงราย	0.50	1.00	1.00	0.50	0.00	0.00
STN0199 บ้านดอยงาม	ต.ท่าก้อ อ.แม่สรวย จ.เชียงราย	24.50	24.50	24.50	2.00	0.00	0.00
STN0243 บ้านตันผึ่ง	ต.ร่มเย็น อ.เขียงคำ จ.พะเยา	2.50	4.50	4.50	2.50	0.00	0.00
STN0247 บ้านปางฮ่าง	ต.สบเป็ง อ.แม่แตง จ.เชียงใหม่	1.00	10.50	31.50	1.00	0.00	0.00
STN0379 บ้านสองพี่น้อง	ต.ริมโขง อ.เขียงของ จ.เชียงราย	0.50	0.50	0.50	0.50	0.00	0.00
STN0604 บ้านห้วยจะค่าน	ต.ต.บึงโค้ง อ.เขียงดาว จ.เชียงใหม่	1.00	4.00	4.00	1.00	0.00	0.00



ระบบติดตามสถานการณ์น้ำทางไกลอัตโนมัติ

กองวิเคราะห์และประเมินสถานการณ์น้ำ กรมทรัพยากรน้ำ กระทรวงทรัพยากรธรรมชาติและสิ่งแวดล้อม
180/3 ถนนพระรามที่ 6 ซอย 34 แขวงสามเสนใน เขตพญาไท กรุงเทพมหานคร 10400 โทรศัพท์ 0 2271 6000
<http://tele-kokkhong.dwr.go.th>



รายงานสถานการณ์ลุ่มน้ำโขงเหนือ วันที่ 30 พฤษภาคม 2566

สถานีโทรมาตร	ที่ตั้ง	ปริมาณฝนตรวจวัดสะสม (มม.)			ปริมาณฝนคาดการณ์ ล่วงหน้า (มม.)		
		ฝนเมื่อวาน	ฝน 2 วัน	ฝน 3 วัน	วันนี้	1 วัน	2 วัน
STN0852 บ้านขุนกำลิ่ง	ต.ขุนควร อ.ปง จ.พะเยา	1.00	1.00	1.00	1.00	0.00	0.00
STN0869 บ้านขุนต้า	ต.ต้าบ่อ อ.เทิง จ.เชียงราย	0.50	0.50	0.50	0.50	0.00	0.00
STN1143 บ้านแม่แดดน้อย	ต.แม่แดด อ.กัลยาณิวัฒนา จ.เชียงใหม่	0.50	6.50	6.50	0.50	0.00	0.00
STN1157 บ้านม่วงคำ	ต.นางแล อ.เมืองเชียงราย จ.เชียงราย	15.50	22.00	23.00	5.50	0.00	0.00
STN1190 บ้านช่างเคิ่ง	ต.บ้านตาล อ.ฮอด จ.เชียงใหม่	5.00	65.00	65.00	3.50	0.00	0.00
STN1335 บ้านแม่ฮ้อใน	ต.แม่ฮ้อ อ.พาน จ.เชียงราย	0.50	1.00	1.00	0.50	0.00	0.00
STN1440 บ้านห้วยสะแพด	ต.แม่สอย อ.จอมทอง จ.เชียงใหม่	6.00	33.00	33.00	5.00	0.00	0.00
STN1441 บ้านห้วยพัฒนา	ต.แม่สอย อ.จอมทอง จ.เชียงใหม่	4.00	4.00	4.00	4.00	0.00	0.00
STN1858 บ้านปางถ้ำ	ต.ร่มเย็น อ.เชียงคำ จ.พะเยา	1.00	1.00	1.00	1.00	0.00	0.00
STN1859 บ้านประชาภักดี (บ้านห้วยป้อม)	ต.ร่มเย็น อ.เชียงคำ จ.พะเยา	7.50	7.50	7.50	7.50	0.00	0.00

หมายเหตุ : สถานี Early Warning พบสถานีที่มีฝนตก 18 สถานี



ระบบติดตามสถานการณ์น้ำทางไกลอัตโนมัติ

กองวิเคราะห์และประเมินสถานการณ์น้ำ กรมทรัพยากรน้ำ กระทรวงทรัพยากรธรรมชาติและสิ่งแวดล้อม
180/3 ถนนพระรามที่ 6 ซอย 34 แขวงสามเสนใน เขตพญาไท กรุงเทพมหานคร 10400 โทรศัพท์ 0 2271 6000
<http://tele-kokkhong.dwr.go.th>



รายงานสถานการณ์ลุ่มน้ำโขงเหนือ วันที่ 30 พฤษภาคม 2566

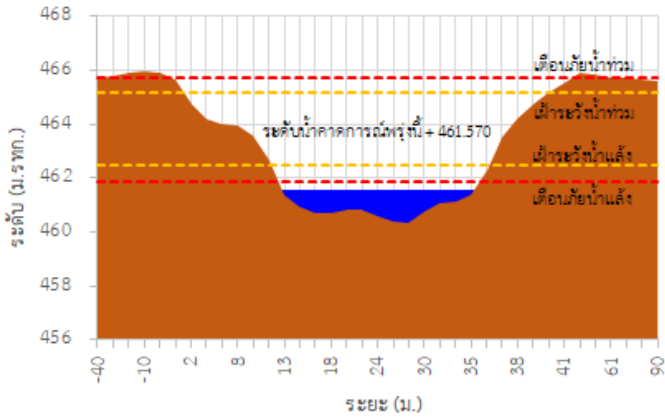
3) สรุประดับน้ำรายวัน

สรุปสถานการณ์น้ำในพื้นที่ลุ่มน้ำโขงเหนือ จากข้อมูลตรวจวัดระดับน้ำของสถานีโทรมาตรโครงการพัฒนาระบบพยากรณ์และเตือนภัยทรัพยากรน้ำ กรมทรัพยากรน้ำ ณ เวลา 07:00 น. ของวันที่ 30 พฤษภาคม 2566 และข้อมูลระดับน้ำคาดการณ์จากแบบจำลองคณิตศาสตร์ ดังแสดงในตารางนี้

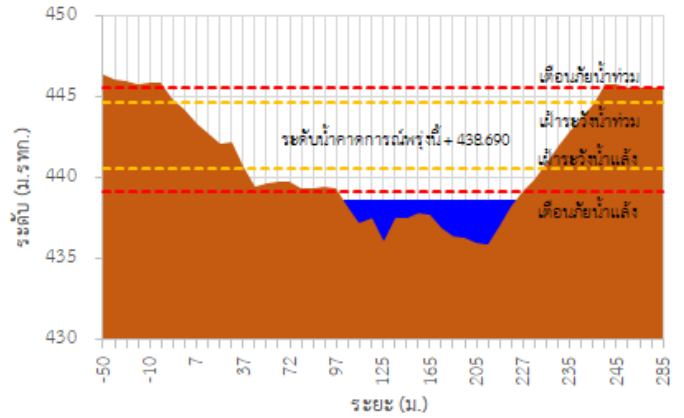
สถานีโทรมาตร	ที่ตั้ง	ระดับเตือนภัย (ม.รทก.)	ข้อมูลระดับน้ำตรวจวัด		ระดับน้ำคาดการณ์ล่วงหน้า (ม.รทก.)				แนวโน้ม
			เมื่อวาน	วันนี้	1 วัน	2 วัน	3 วัน		
TC030227 สะพานบ้านสบมาว	ต.เวียง อ.ฝาง จ.เชียงใหม่	465.76	461.15	461.46	461.57	461.61	461.63	เพิ่มขึ้น ▲	
TC030113 สะพานมิตรภาพแม่น้ำนาง-ท่าตอน	ต.แม่ปางวาง อ.แม่สาย จ.เชียงใหม่	445.58	438.66	438.68	438.69	438.70	438.71	คงที่ ►	
TC030114 สะพานพ่อขุนเม็งรายมหาราช	ต.แม่ยาว อ.เมืองเชียงราย จ.เชียงราย	400.94	393.14	393.20	393.23	393.24	393.25	คงที่ ►	
TC030317 สะพานบ้านสันมะเค็ด	ต.เวียงกาหลง อ.เวียงป่าเป้า จ.เชียงราย	561.04	555.20	555.20	555.20	555.20	555.20	คงที่ ►	
TC030318 สะพานบ้านป่ารวก	ต.ธารทอง อ.พาน จ.เชียงราย	424.53	416.52	416.57	416.59	416.60	416.61	คงที่ ►	
TC030115 สะพานสบกก	ต.บ้านแซว อ.เชียงแสน จ.เชียงราย	365.03	354.88	354.88	354.88	354.88	354.88	คงที่ ►	
TC020512 สะพานพระธรรมมิกราช	ต.ห้วยลาน อ.ดอกคำใต้ จ.พะเยา	376.45	370.52	370.26	370.17	370.14	370.13	ลดลง ▼	
TC020805 สะพานบ้านป่าข่า	ต.เม็งราย อ.พญาเม็งราย จ.เชียงราย	359.18	350.61	350.61	350.61	350.61	350.61	คงที่ ►	
TC020903 สะพานบ้านหล่ายงาว	ต.หล่ายงาว อ.เวียงแก่น จ.เชียงราย	361.50	358.28	358.29	358.30	358.31	358.32	คงที่ ►	
TC020309 สะพานบ้านแม่คำสบเปิน	ต.แม่คำ อ.แม่จัน จ.เชียงราย	402.95	396.24	396.30	396.33	396.34	396.35	คงที่ ►	

รายงานสถานการณ์ลุ่มน้ำโขงเหนือ วันที่ 30 พฤษภาคม 2566

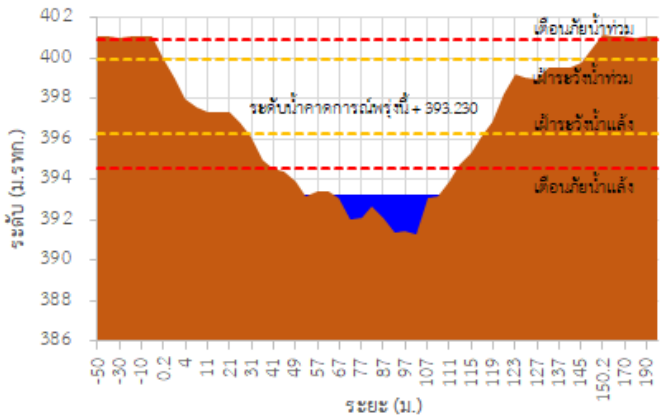
TC030227 สะพานบ้านสมมาว



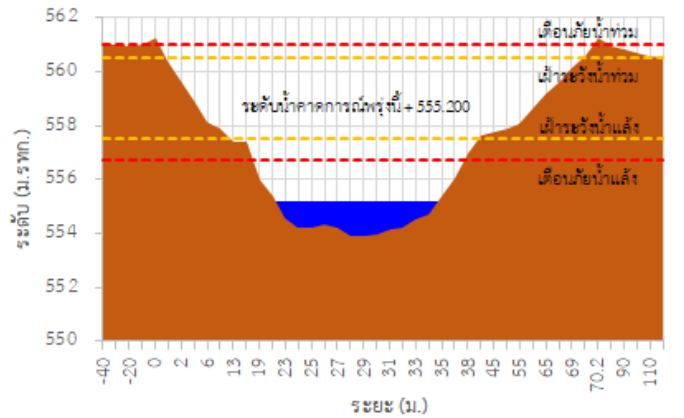
TC030113 สะพานมิตรภาพแม่ลาวง-ท่าดอน



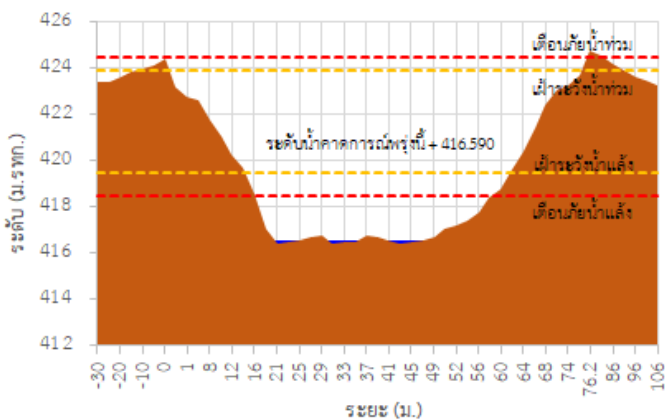
TC030114 สะพานพ่อบึงเมืองรามมหาราช



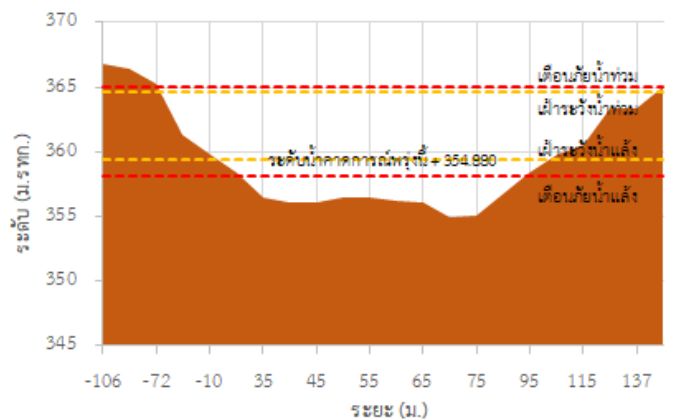
TC030317 สะพานบ้านสันมะเค็ด



TC030318 สะพานบ้านป่ารวก

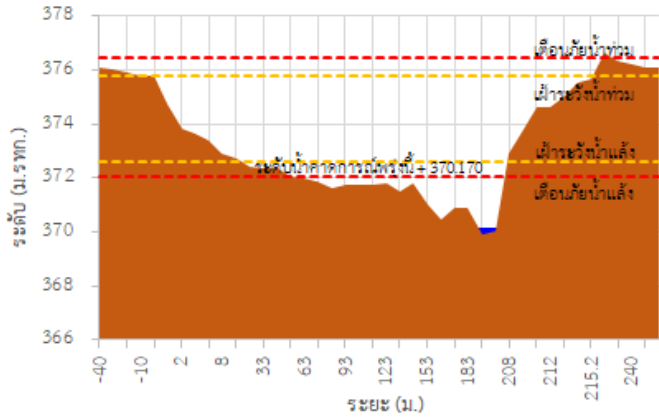


TC030115 สะพานสบกก

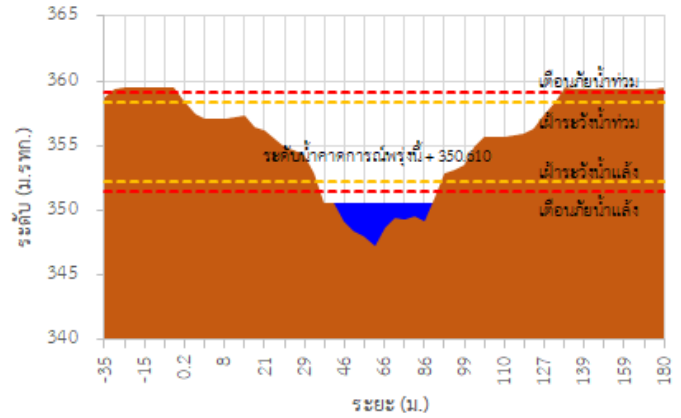


รายงานสถานการณ์ลุ่มน้ำโขงเหนือ วันที่ 30 พฤษภาคม 2566

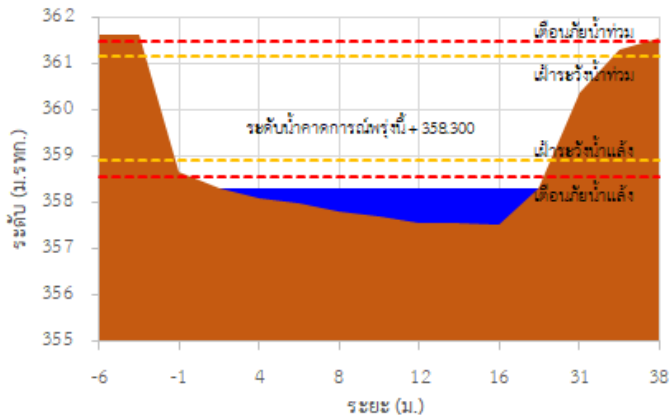
TC020512 สะพานพระธรรมมิกราช



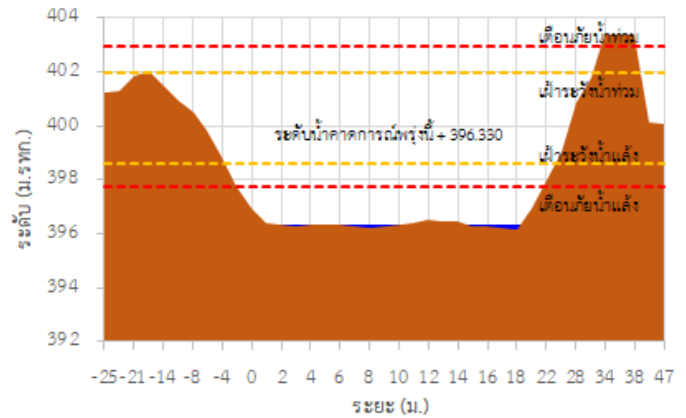
TC020805 สะพานบ้านป่าง่า



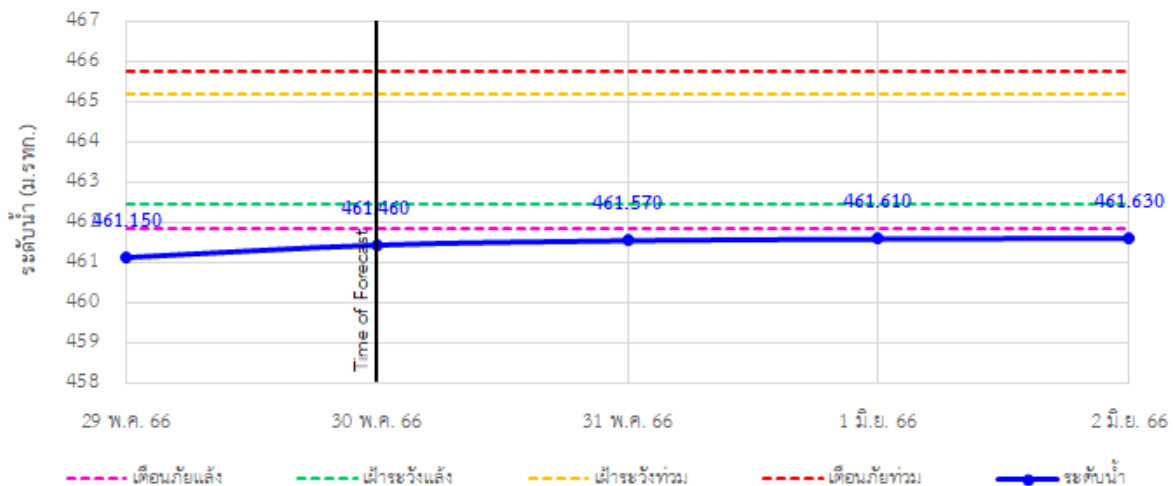
TC020903 สะพานบ้านท่าย่างาว



TC020309 สะพานบ้านแม่คำสบเป็น

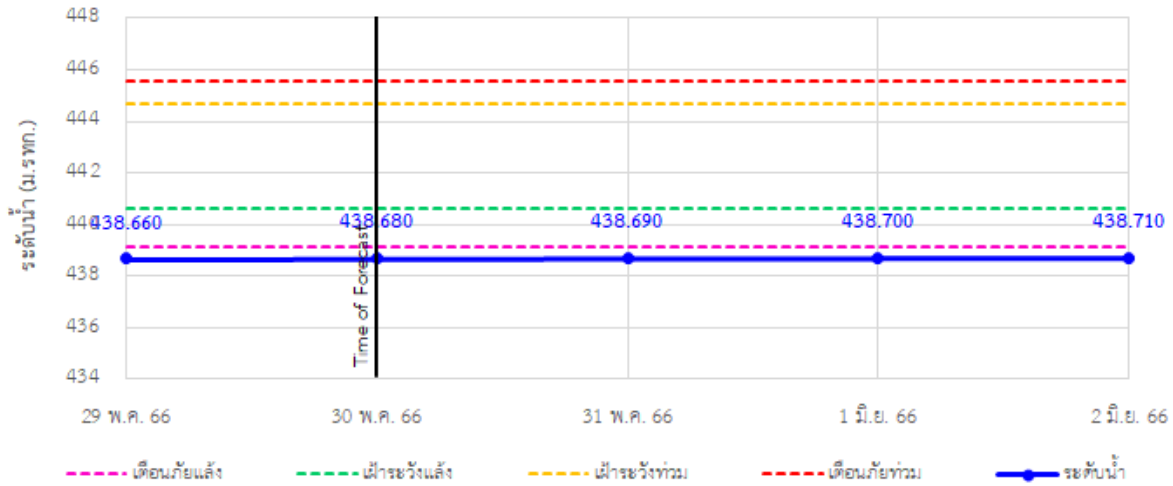


TC030227 สะพานบ้านสบมาว ต.เวียง อ.ฝาง จ.เชียงใหม่

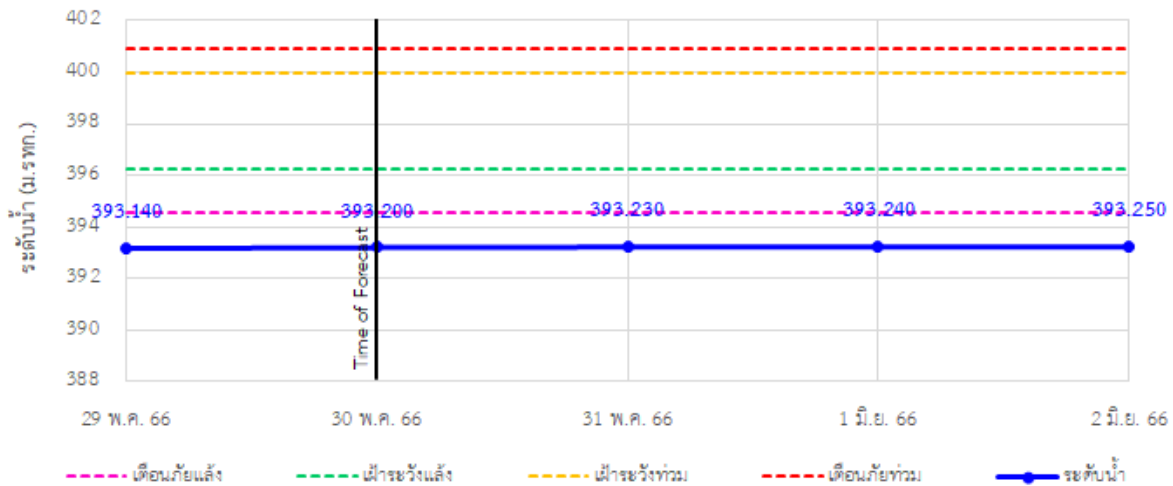


รายงานสถานการณ์ลุ่มน้ำโขงเหนือ วันที่ 30 พฤษภาคม 2566

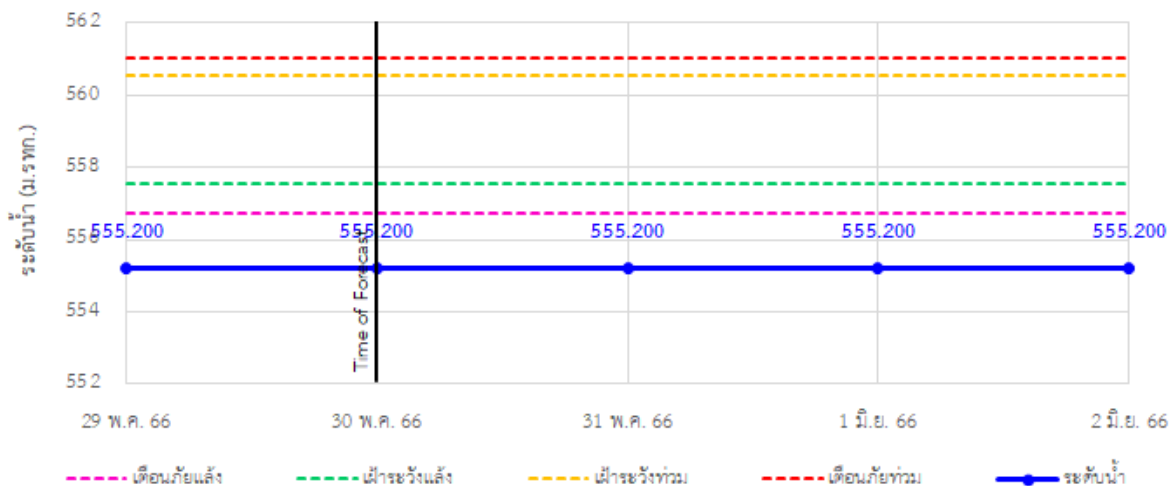
TC030113 สะพานมิตรภาพแม่น้ำวาง-ท่าตอน ต.แม่ปางวาง อ.แม่เมาะ จ.เชียงใหม่



TC030114 สะพานพ่วงขุนเม็งรายมหาราช ต.แม่ยาว อ.เมืองเชียงราย จ.เชียงราย

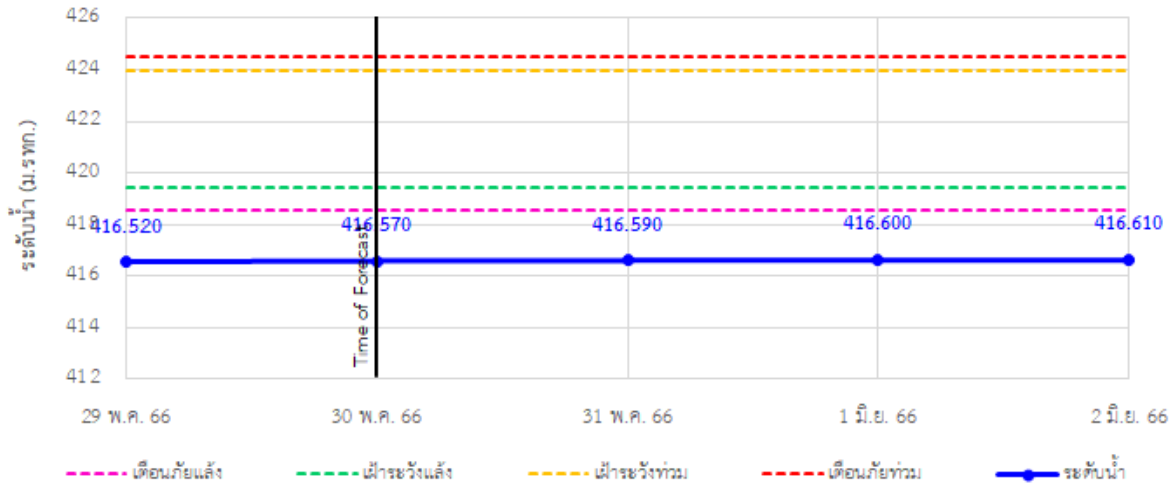


TC030317 สะพานบ้านสันมะเค็ด ต.เวียงกาหลง อ.เวียงป่าเป้า จ.เชียงราย

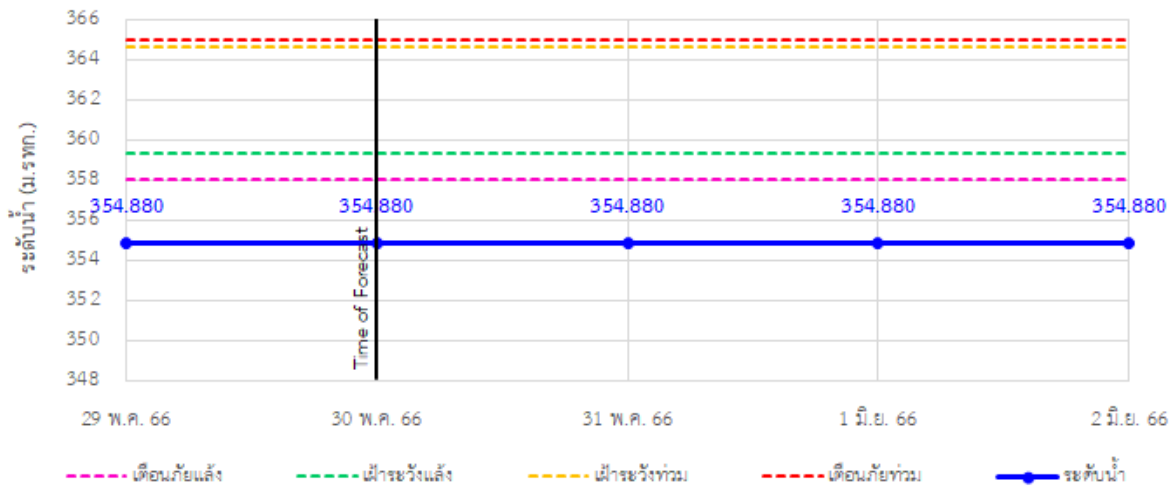


รายงานสถานการณ์ลุ่มน้ำโขงเหนือ วันที่ 30 พฤษภาคม 2566

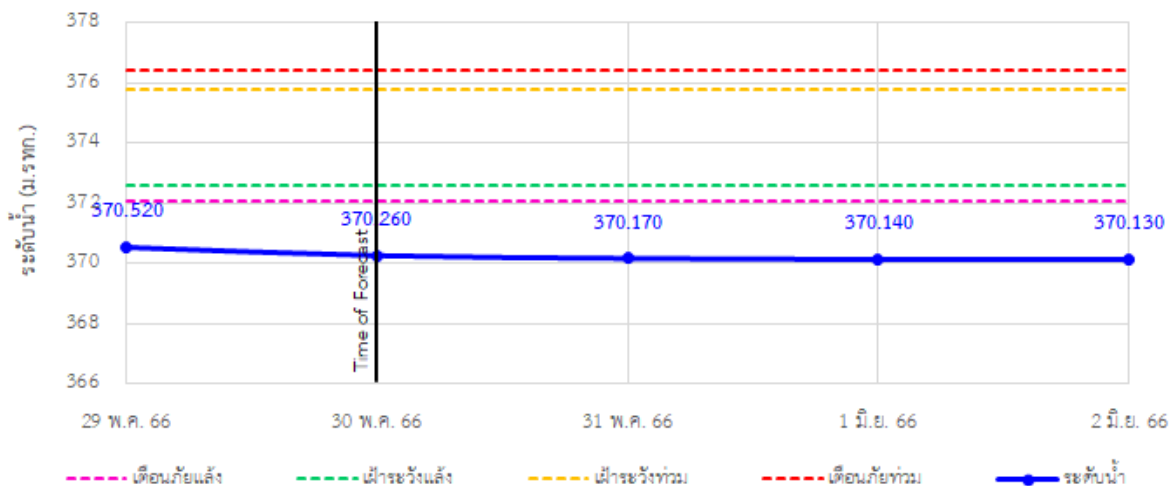
TC030318 สะพานบ้านป่ารวก ต.ธารทอง อ.พาน จ.เชียงราย



TC030115 สะพานสบกก ต.บ้านแซว อ.เชียงแสน จ.เชียงราย

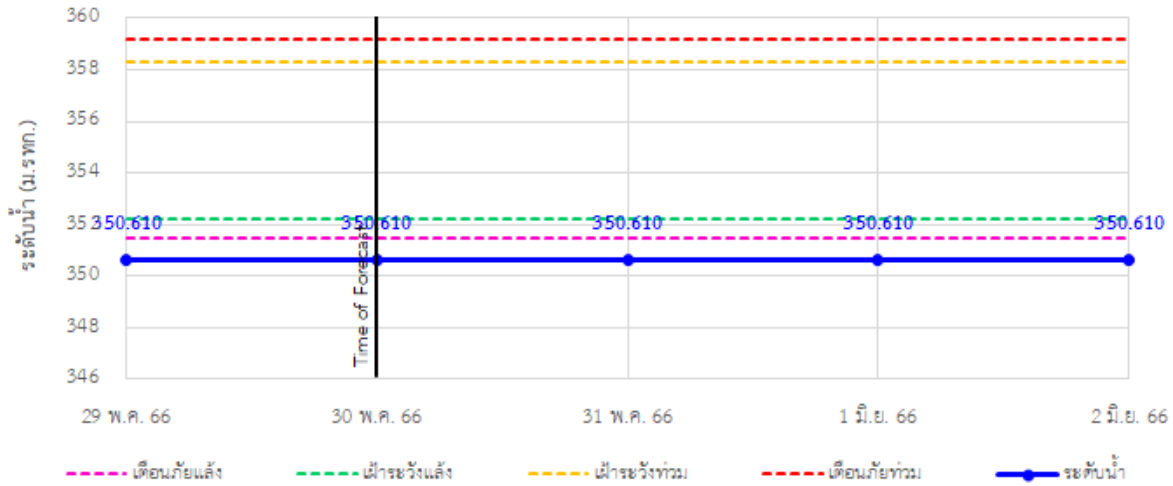


TC020512 สะพานพระธรรมมิกราช ต.ห้วยลาน อ.ดอกคำใต้ จ.พะเยา

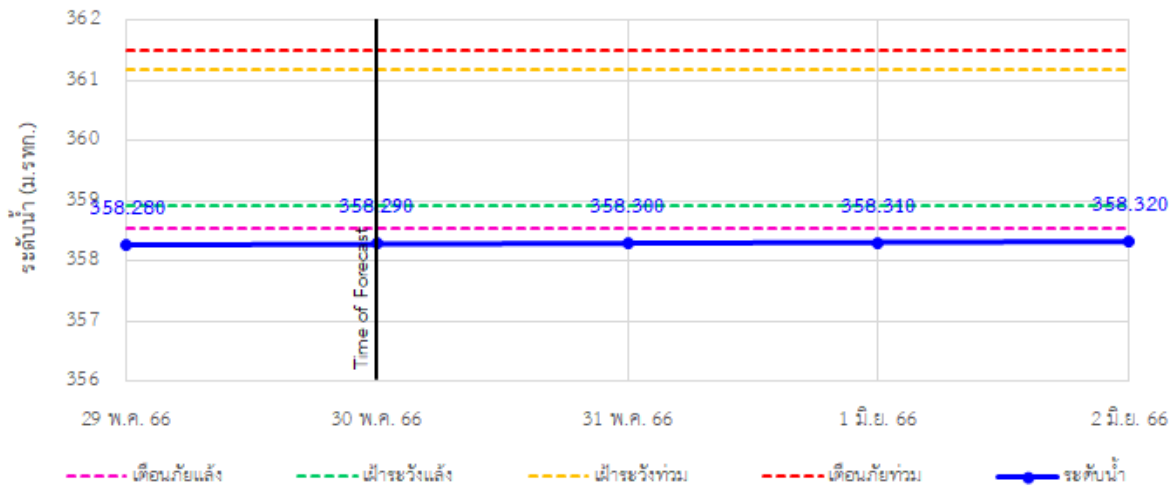


รายงานสถานการณ์ลุ่มน้ำโขงเหนือ วันที่ 30 พฤษภาคม 2566

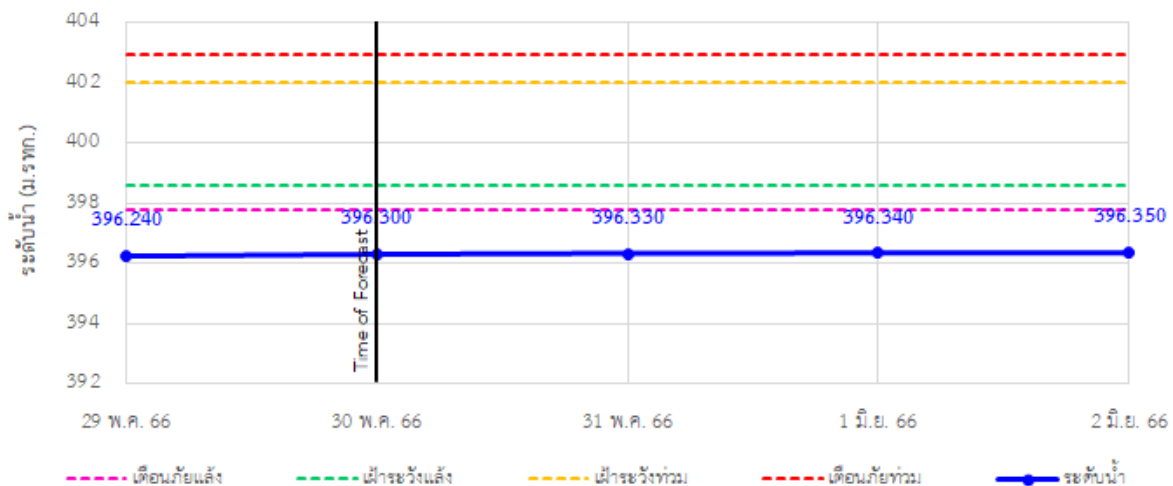
TC020805 สะพานบ้านป่าช้า ต.เมืองราย อ.พญาเมืองราย จ.เชียงราย



TC020903 สะพานบ้านห้วยงาว ต.ห้วยงาว อ.เวียงแก่น จ.เชียงราย



TC020309 สะพานบ้านแม่คำสเปิน ต.แม่คำ อ.แม่จัน จ.เชียงราย





ระบบติดตามสถานการณ์น้ำทางไกลอัตโนมัติ

กองวิเคราะห์และประเมินสถานการณ์น้ำ กรมทรัพยากรน้ำ กระทรวงทรัพยากรธรรมชาติและสิ่งแวดล้อม
180/3 ถนนพระรามที่ 6 ซอย 34 แขวงสามเสนใน เขตพญาไท กรุงเทพมหานคร 10400 โทรศัพท์ 0 2271 6000
<http://tele-kokkhong.dwr.go.th>



รายงานสถานการณ์ลุ่มน้ำโขงเหนือ วันที่ 30 พฤษภาคม 2566

4) สรุปสถานการณ์น้ำ

สรุปสถานการณ์น้ำในพื้นที่ลุ่มน้ำโขงเหนือ พบว่า สถานีที่อยู่ในสภาวะเตือนภัยน้ำแล้ง จำนวน 10 สถานี ได้แก่ สถานีสะพานบ้านสบमार สถานีสะพานมิตรภาพแม่น้ำโขง-ท่าตอน สถานีสะพานพ่อบุญเมืองรายมหาราช สถานีสะพานบ้านสันมะเค็ด สถานีสะพานบ้านป่ารวก สถานีสะพานสบกก สถานีสะพานพระธรรมมิกราช สถานีสะพานบ้านป่าซ่า สถานีสะพานบ้านหลายงาว และสถานีสะพานบ้านแม่คำสบเป็น โดยระดับน้ำในลำน้ำส่วนใหญ่มีแนวโน้มคงที่

รายงานสถานการณ์ลุ่มน้ำโขงเหนือ วันที่ 30 พฤษภาคม 2566

