



รายงานสถานการณ์น้ำรายวัน

เสนอโดย

ศูนย์เขลลา

กองวิเคราะห์และประเมินสถานการณ์น้ำ

กรมทรัพยากรน้ำ

ประจำวันที่ ๓๐ พฤษภาคม ๒๕๖๖

โทร. ๐๒-๒๗๑๖๐๐๐ ต่อ ๖๔๔๕

Line ID : mekhalawoc

สารบัญ

- ๑) สรุปสถานการณ์น้ำ
- ๒) รายงานสถานการณ์พื้นที่เสี่ยงอุทกภัยน้ำหลากในเขตพื้นที่ลาด
เชิงเขา
- ๓) สถานการณ์น้ำในอ่างเก็บน้ำขนาดใหญ่ และขนาดกลาง
- ๔) รายงานแหล่งน้ำขนาดเล็ก
- ๕) รายงานสถานการณ์น้ำรายลุ่มน้ำ
- ๖) รายงานระดับน้ำจากกล้อง CCTV



สรุปสถานการณ์น้ำ





รายงานการเฝ้าระวังติดตามสถานการณ์น้ำ ๒๔ ชั่วโมง

ศูนย์ปฏิบัติการ กระทรวงทรัพยากรธรรมชาติและสิ่งแวดล้อม

โทรศัพท์ ๐ ๒๒๗๑ ๖๐๐๐ ต่อ ๖๔๔๕ โทรสาร ๐ ๒๒๗๘ ๖๖๒๙ <http://www.dwr.go.th>

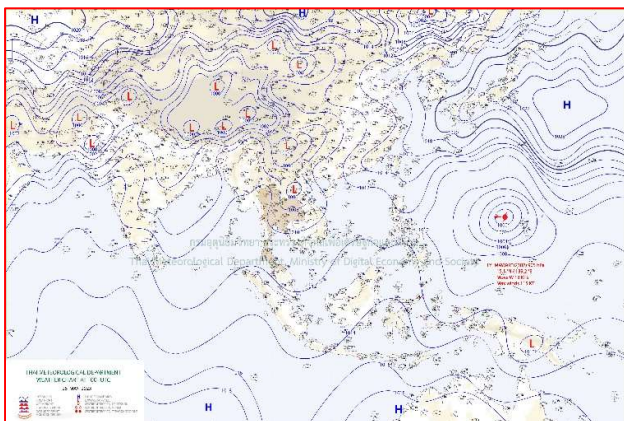
รายงานการเฝ้าระวังติดตามสถานการณ์น้ำประจำวัน ที่ ๓๐ พฤษภาคม ๒๕๖๖

เรียน รมว.ทส. เลขาธิการ รมว.ทส. ที่ปรึกษา รมว.ทส. ปกท.ทส. รอง ปกท.ทส. อทน. อทบ. และหน่วยงานที่เกี่ยวข้อง

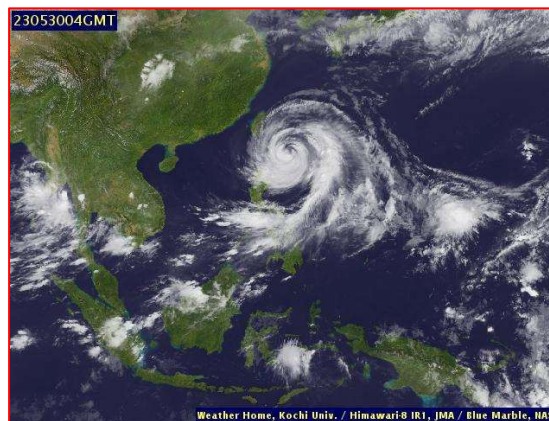
๑. สภาพอากาศ เวลา ๑๑.๐๐ น. (กรมอุตุนิยมวิทยา)

พยากรณ์อากาศ ๒๔ ชั่วโมงข้างหน้า มรสุมตะวันตกเฉียงใต้กำลังปานกลางพัดปกคลุมทะเลอันดามัน ประเทศไทย และอ่าวไทย ประกอบกับมีหย่อมความกดอากาศต่ำปกคลุมบริเวณประเทศเวียดนามและลาวตอนบน ลักษณะเช่นนี้ทำให้ประเทศไทยมีฝนฟ้าคะนอง กับมีลมกระโชกแรงเกิดขึ้นได้บางพื้นที่ โดยมีฝนตกหนักบางแห่งในภาคตะวันออกเฉียงเหนือ และภาคใต้ฝั่งตะวันตก แต่ยังคงมีอากาศร้อนในตอนกลางวัน สำหรับคลื่นลมบริเวณทะเลอันดามันมีกำลังปานกลาง โดยมีคลื่นสูง ๑-๒ เมตร บริเวณที่มีฝนฟ้าคะนองคลื่นสูงมากกว่า ๒ เมตร

อนึ่ง ในช่วงวันที่ ๒๗ - ๓๐ พ.ค. ๖๖ มรสุมตะวันตกเฉียงใต้กำลังปานกลางที่พัดปกคลุมทะเลอันดามัน ประเทศไทย และอ่าวไทย จะมีกำลังแรงขึ้น ประกอบกับมีหย่อมความกดอากาศต่ำที่ปกคลุมชายฝั่งประเทศเวียดนามตอนกลางจะเคลื่อนผ่านประเทศไทยลงสู่อ่าวมะตะบัน ลักษณะเช่นนี้ทำให้ประเทศไทยมีฝนเพิ่มขึ้น โดยมีฝนตกหนักถึงหนักมากบางพื้นที่ สำหรับคลื่นลมบริเวณทะเลอันดามันและอ่าวไทยจะมีกำลังแรงขึ้น โดยทะเลอันดามันมีคลื่นสูง ๒-๓ เมตร บริเวณที่มีฝนฟ้าคะนองคลื่นสูงมากกว่า ๓ เมตร ส่วนอ่าวไทยมีคลื่นสูง ๑-๒ เมตร บริเวณที่มีฝนฟ้าคะนองคลื่นสูงมากกว่า ๒ เมตร



แผนที่อากาศ วันที่ ๒๙ พ.ค. ๒๕๖๖ เวลา ๐๗.๐๐ น



ภาพถ่ายดาวเทียม วันที่ ๓๐ พ.ค. ๒๕๖๖ เวลา ๑๑.๐๐ น.

๒. สถานการณ์เตือนภัย Early Warning ณ วันที่ ๓๐ พฤษภาคม ๒๕๖๖ เวลา ๐๗.๐๐ น. (กรมทรัพยากรน้ำ)



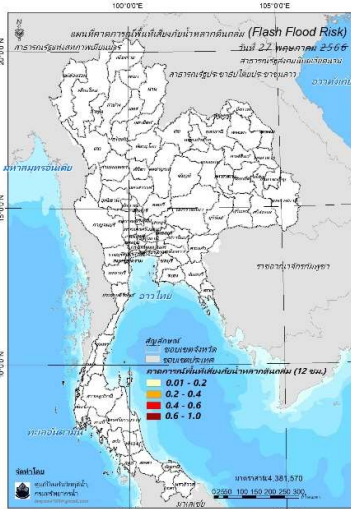
เตือนภัยทั้งหมด	15 หมู่บ้าน
เฝ้าระวัง	12 หมู่บ้าน
เตรียมพร้อม	3 หมู่บ้าน
อพยพ	- หมู่บ้าน

สถานการณ์เตือนภัยรายจังหวัด		
จังหวัด	ระดับการเตือนภัย	จำนวนหมู่บ้าน
พังงา	เตรียมพร้อม	3
ระยอง	เฝ้าระวัง	2
จันทบุรี	เฝ้าระวัง	3
ราชบุรี	เฝ้าระวัง	2
นครนายก	เฝ้าระวัง	2
ปราจีนบุรี	เฝ้าระวัง	3

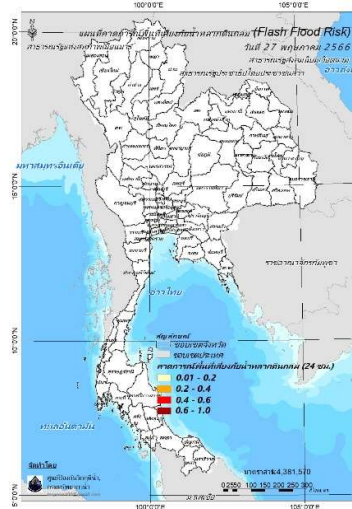
๓. การคาดการณ์พื้นที่เสี่ยงภัยน้ำหลากดินถล่ม ณ วันที่ ๒๔ พฤษภาคม ๒๕๖๖ (กรมทรัพยากรน้ำ)

- การคาดการณ์พื้นที่เสี่ยงภัยน้ำหลากดินถล่มจากข้อมูล MRCFFGS วันที่ 24 พฤษภาคม 2566 ในอีก 12 ชม. 24 ชม. และ 36 ชม. **ไม่พบพื้นที่เสี่ยง**

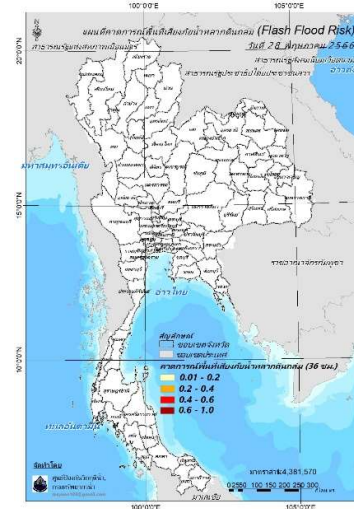
แผนที่แสดงการคาดการณ์พื้นที่เสี่ยงภัยน้ำหลากดินถล่ม วันที่ 26 พฤษภาคม 2566



วันที่ 27 พ.ค. 2566 (03:00 น.)



วันที่ 27 พ.ค. 2566 (15:00 น.)



วันที่ 28 พ.ค. 2566 (03:00 น.)

คำแนะนำ: ข้อมูลดังกล่าวเป็นการคาดการณ์พื้นที่เสี่ยงภัยน้ำหลาก โดยอาศัยข้อมูลปริมาณฝนจากดาวเทียม ดังนั้นรายงานฉบับนี้ควรใช้งานควบคู่ไปกับการตรวจวัดปริมาณฝนจริงภาคสนาม และข้อมูลจากเรดาร์เพื่อประกอบการตัดสินใจ

๔. สถานการณ์ภาวะน้ำท่วม และสถานการณ์ฝนแล้ง/ฝนทิ้งช่วง ณ วันที่ ๓๐ พฤษภาคม ๒๕๖๖ (ปก.)

- ไม่มีรายงานสถานการณ์

๕. การดำเนินการเตรียมความพร้อมช่วยเหลือพื้นที่ประสบภัยน้ำท่วมของหน่วยงานในกระทรวงทรัพยากรธรรมชาติและสิ่งแวดล้อม

- ไม่มีรายงานความช่วยเหลือ



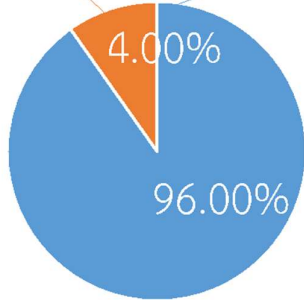
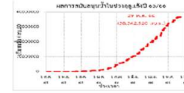
กรมทรัพยากรน้ำ

รายงานการให้ความช่วยเหลือภาวะน้ำแล้ง
และสนับสนุนน้ำสะอาด

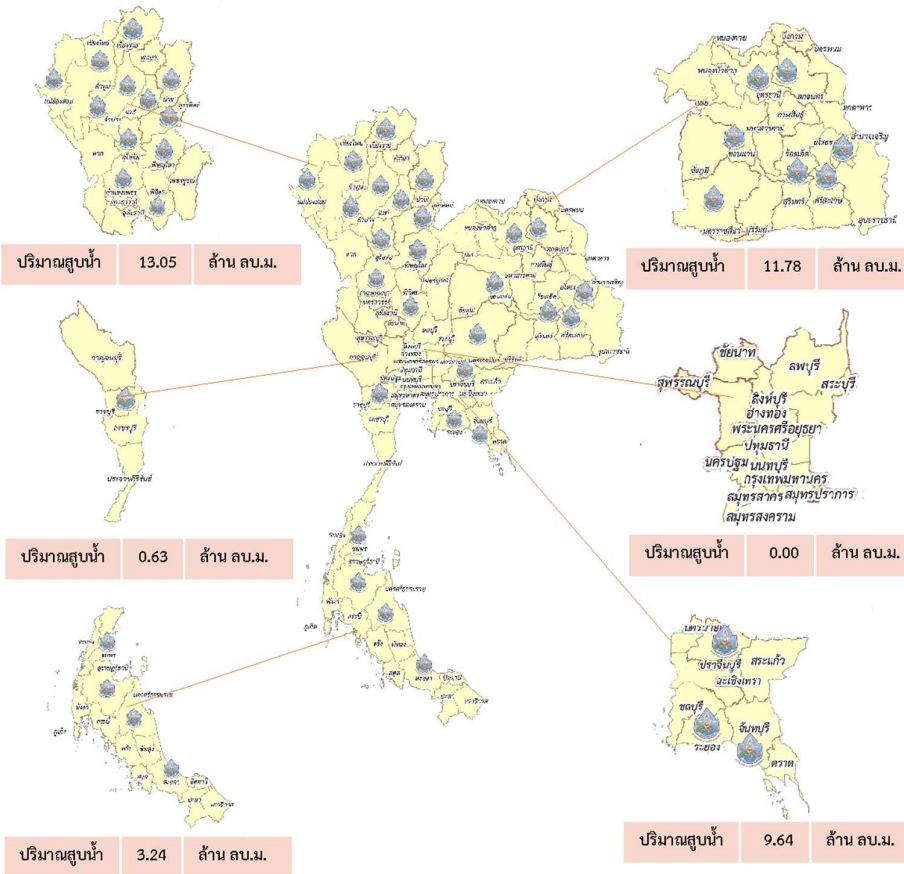
ตั้งแต่วันที่ 1 ต.ค. 2565 – 30 พ.ค. 2566

คงเหลือ
1.66 ล้าน ลบ.ม.

ดำเนินการแล้ว
38.34 ล้าน ลบ.ม.



เครื่องสูบน้ำ	96	เครื่อง (มี 211 เครื่อง)
ปริมาณสูบน้ำ	38.34	ล้าน ลบ.ม.
ปริมาณแจกจ่ายน้ำ	7,101,495	ลิตร
ประโยชน์ที่ได้รับ	349,739	ครัวเรือน
ประชากร	1,087,759	คน
พื้นที่	147,187	ไร่





กรมทรัพยากรน้ำ

รายงานการให้ความช่วยเหลือภาวะน้ำท่วม

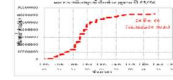
และสนับสนุนน้ำสะอาด

ตั้งแต่วันที่ 13 พ.ค. 2565 – 30 พ.ค. 2566

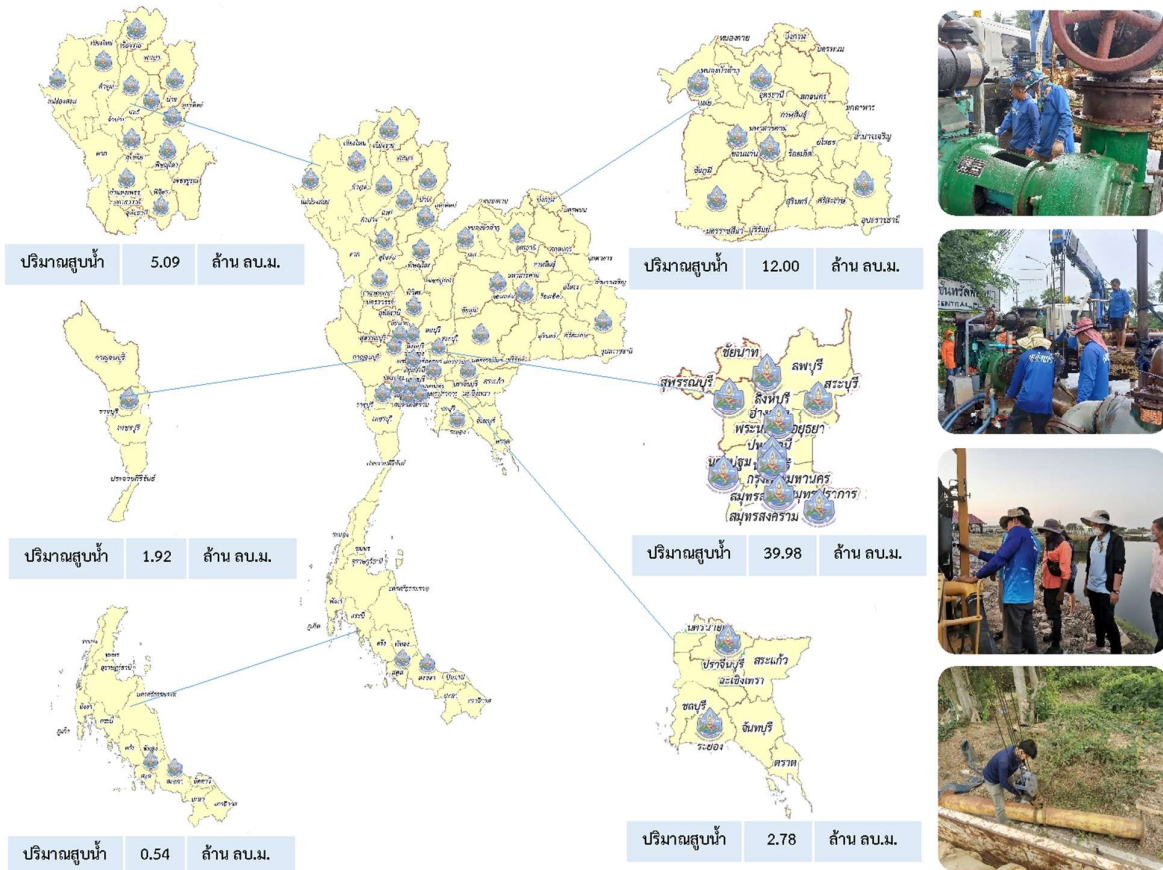
ดำเนินการแล้ว

62.32 ล้าน ลบ.ม.

(แล้วเสร็จ)



เครื่องสูบน้ำ	128	เครื่อง (มี 211 เครื่อง)
ปริมาณสูบน้ำ	62.32	ล้าน ลบ.ม.
ปริมาณแจกจ่ายน้ำ	54,000	ลิตร
ประโยชน์ที่ได้รับ	48,698	ครัวเรือน
ประชากร	132,724	คน
พื้นที่	34,184	ไร่





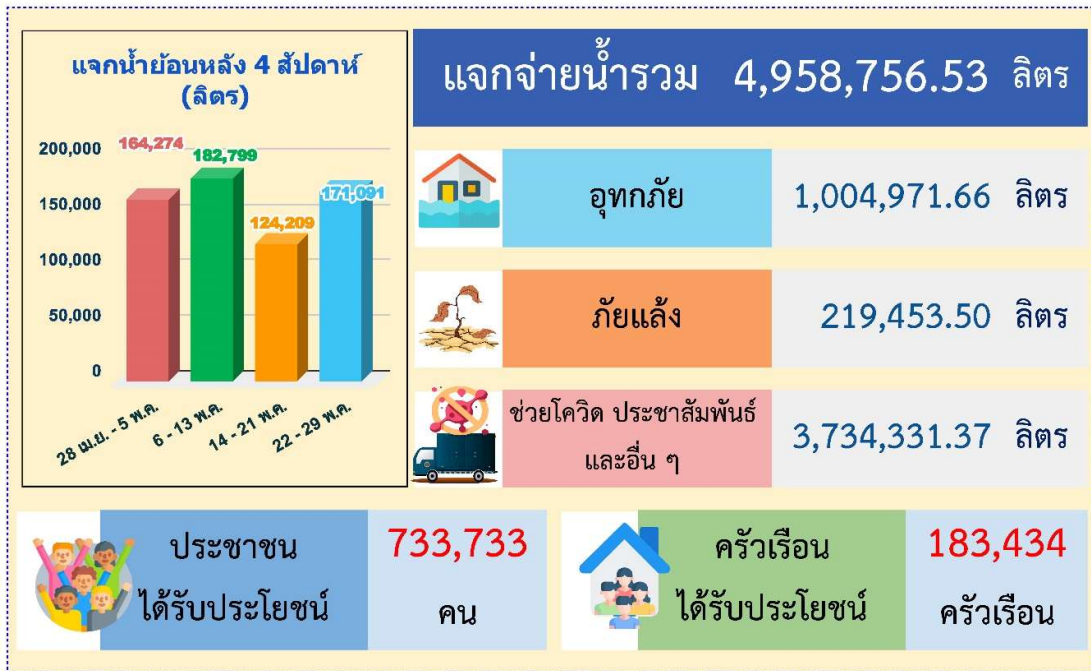
กรมทรัพยากรน้ำบาดาล
กระทรวงทรัพยากรธรรมชาติและสิ่งแวดล้อม



สรุปรายงานการให้ความช่วยเหลือประชาชน CSR

ปีงบประมาณ พ.ศ. 2566

สรุปรายงาน ตั้งแต่ วันที่ 1 ตุลาคม 2565 - วันที่ 30 พฤษภาคม 2566



CSR อื่น ๆ

เป่าล้างบ่อน้ำบาดาล	51	ครั้ง
ซ่อมแซมระบบประปาบาดาล	151	ครั้ง
ซ่อมแซมติดตั้งเครื่องสูบน้ำ	53	ครั้ง
เจาะบ่อน้ำบาดาล	25	บ่อ





กรมทรัพยากรน้ำ
กระทรวงทรัพยากรธรรมชาติและสิ่งแวดล้อม

**สทน.5 “สูบน้ำ
ช่วยเหลือประชาชนป้องกัน
การขาดแคลนน้ำอุปโภค
บริโภค จังหวัดนครราชสีมา”**

วันที่ 23 พฤษภาคม 2566 นายเชาว์ สวัสดิ์พุทรา ผู้อำนวยการสำนักงานทรัพยากรน้ำที่ 5 มอบหมาย ส่วนการจัดสรรน้ำที่ 1 นครราชสีมา ร่วมมือกับ ส่วนเครื่องกลที่ 1 นครราชสีมา และองค์การบริหาร ส่วนตำบลตะขบ อำเภอปักธงชัย จังหวัดนครราชสีมา และประชาชน ติดตั้งเครื่องสูบน้ำขนาด 12 นิ้ว สูบน้ำ จากเหมืองส่งน้ำเต็มสระน้ำดิบสำหรับผลิตน้ำประปา หมู่บ้าน เพื่อป้องกันและแก้ไขปัญหาการขาดแคลนน้ำ อุปโภคบริโภค ในพื้นที่บ้านยางกระทุง หมู่ที่ 2 และ บ้านหนองไทรวง หมู่ที่ 18 ประชาชนได้รับประโยชน์ จำนวน 360 หลังคาเรือน 1,200 คน อยู่ระหว่าง ดำเนินการ

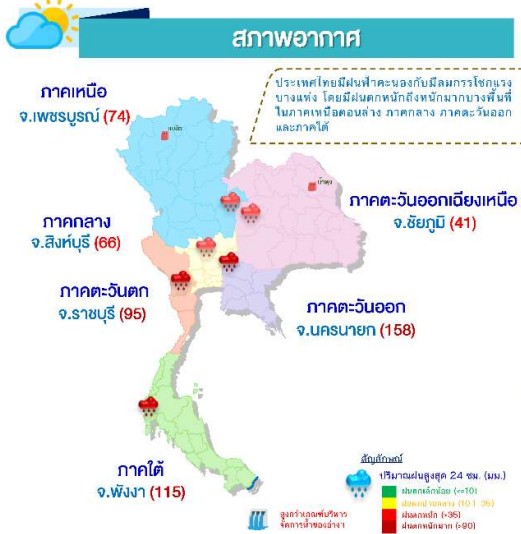
“มุ่งผลสัมฤทธิ์ จัดบริการ ประสาน สามัคคี”

สถานการณ์น้ำภาพรวมของประเทศ

กองอำนวยการน้ำแห่งชาติ

30 พ.ค. 66 เวลา 07.00 น. www.onwr.go.th 02 554 1800

พลาเอก ประวัติร วงษ์สุวรรณ เร่งรัดแผนพัฒนาแหล่งน้ำลดความเสี่ยงขาดแคลนน้ำ จ.กำแพงเพชร



คุณภาพน้ำ ณ จุดเฝ้าระวัง

แม่น้ำ	ค่าความเค็ม (กรวมต่อลิตร)		ค่าออกซิเจน (มิลลิกรัมต่อลิตร)	
	ค่าวัดได้	เกณฑ์เฝ้าระวังค่าความเค็ม	ค่าวัดได้	มาตรฐานแหล่งน้ำผิวดิน
เจ้าพระยา (สถานีสูบน้ำกำแพง)	0.17	$\leq 0.5^*$	4.0	≥ 2.0
ท่าจีน (เขตรักษาพันธุ์สัตว์ป่า)	0.28	$\leq 2.0^{**}$	1.0	≥ 2.0
แม่กลอง (เขตรักษาพันธุ์สัตว์ป่า)	0.14	$\leq 2.0^{**}$	5.0	≥ 2.0
บางปะกง (เขตรักษาพันธุ์สัตว์ป่า)	5.10	$\leq 2.0^{**}$	4.0	≥ 2.0

หมายเหตุ: * ค่าเฉลี่ยค่าความเค็มเพื่อการลี้ยงชีพไม่เกิน 0.5 กรัมต่อลิตร
 ** ค่าเฉลี่ยค่าความเค็มเพื่อการเกษตร ≤ 2.0 กรัมต่อลิตร

ปริมาณน้ำในแหล่งน้ำทั่วประเทศ

สถานการณ์	เหนือ	อีสาน	กลาง	ตะวันออก	ตะวันตก	ใต้
ปริมาณน้ำ (ล้าน ลบ.ม.)	12,512	3,666	286	552	17,504	4,221
ร้อยละของความต้องการ	49	42	23	36	63	60
น้ำไหลเข้า (ล้าน ลบ.ม.)	4.78	4.54	1.98	3.75	7.45	4.87
น้ำไหลออก (ล้าน ลบ.ม.)	48.28	6.07	3.58	1.84	31.26	10.97
ปริมาณน้ำต่ำกว่าเกณฑ์ความตึง (ล้าน ลบ.ม.)	0	1	0	0	1	0
ปริมาณน้ำเกินเกณฑ์ความตึง (ล้าน ลบ.ม.)	1	1	0	0	0	0

รวมแหล่งน้ำขนาดใหญ่ทั่วประเทศ **38,739** **54%**
 รวมแหล่งน้ำทุกขนาดทั่วประเทศ **43,166** **52%**

มาตรการและการช่วยเหลือ

กรมชลประทานและการบินเกษตร ดำเนินการบินปฏิบัติการฝนหลวง แก่ไขสถานการณ์ฝนทิ้งช่วง เพื่อช่วยเหลือพื้นที่การเกษตร ดังนี้ จ.ลำปาง จ.แม่ฮ่องสอน จ.เชียงใหม่ จ.พิษณุโลก จ.เพชรบูรณ์ จ.อุทัยธานี จ.ชัยนาท จ.ลพบุรี จ.สุพรรณบุรี จ.ขอนแก่น จ.กาฬจนบุรี จ.ชุมพร และ จ.ระนอง พร้อมเพิ่มปริมาณน้ำต้นทุนเหนือเขื่อนแม่จันทน์ชลประทาน จ.เชียงใหม่ เขื่อนลุ่มน้ำปิง เขื่อนแก่งเสือเต้น เขื่อนวชิราลงกรณ จ.กาฬจนบุรี เขื่อนรัชชประภา จ.สุราษฎร์ธานี

พื้นที่เสี่ยงน้ำหลากดินถล่ม

พื้นที่เสี่ยงเฝ้าระวังน้ำหลากช่วง 1-3 วัน ดังนี้ ภาคเหนือ บริเวณ จ.แม่ฮ่องสอน เชียงใหม่ และตาก ภาคตะวันออกเฉียงเหนือ บริเวณ จ.ศรีสะเกษ นครราชสีมา บุรีรัมย์ สุรินทร์ และอุบลราชธานี ภาคกลาง จ.ชัยนาท สุพรรณบุรี ลพบุรี สระบุรี นครนายก นครปฐม พระนครศรีอยุธยา อ่างทอง สมุทรสงคราม และสมุทรสาคร รวมทั้ง กรุงเทพมหานครและปริมณฑล ภาคตะวันออก บริเวณ จ.ชลบุรี ระยอง จันทบุรี และตราด ภาคตะวันตก จ.กาญจนบุรี และราชบุรี ภาคใต้ บริเวณ จ.เพชรบุรี ประจวบคีรีขันธ์ ชุมพร สุราษฎร์ธานี นครศรีธรรมราช ระนอง พังงา ภูเก็ต กระบี่ ตรัง สตูล ปัตตานี ยะลา และนราธิวาส

แนวทางการบริหารจัดการน้ำ

พลาเอก ประวัติร วงษ์สุวรรณ เร่งรัดแผนพัฒนาแหล่งน้ำเพื่อลดความเสี่ยงขาดแคลนน้ำ จ.กำแพงเพชร

วานนี้ (29 พ.ค. 66) พลาเอก ประวัติร วงษ์สุวรรณ รองนายกรัฐมนตรี ในฐานะผู้อำนวยการกองอำนวยการน้ำแห่งชาติ (กอนช.) ลงพื้นที่ติดตามการดำเนินงานโครงการด้านทรัพยากรน้ำ มอบหมายให้หน่วยงานเร่งดำเนินการ ดังนี้

- กรมชลประทานเร่งรัดดำเนินงานโครงการแก้มลิงหนองตงชาวิญต.หนองปลิง อ.เมือง จ.กำแพงเพชร ให้แล้วเสร็จตามแผนที่วางไว้ เพื่อให้ประชาชนได้รับประโยชน์และช่วยเหลือพื้นที่การเกษตร 1,600 ไร่ โดยเร็ว
- กำชับให้หน่วยงานที่เกี่ยวข้อง เร่งรัดปฏิบัติการตามมาตรการรับมือฤดูฝน ปี 2566 อย่างเคร่งครัด และเตรียมแผนการรับมือหากเกิดภาวะฝนทิ้งช่วง โดยเน้นย้ำให้มีการกักเก็บน้ำให้ได้มากที่สุด

ทั้งนี้ โครงการบริหารจัดการทรัพยากรน้ำในพื้นที่ลุ่มน้ำปิง จ.กำแพงเพชร ในช่วงปี 61-65 มีจำนวน 1,014 โครงการ พื้นที่รับประโยชน์ 137,120 ไร่ ประชาชนได้รับประโยชน์ 31,221ครัวเรือน ความจุ 29.55 ล้าน ลบ.ม. พื้นที่ได้รับการป้องกัน 21,486 ไร่

ติดตามข่าวสาร

จัดทำโดย: www.onwr.go.th www.onwr.go.th www.onwr.go.th

นายพงศ์พัฒน์ เสมอคำ
 ผู้อำนวยการศูนย์ป้องกันวิกฤติน้ำ
 (เลขานุการคณะกรรมการศูนย์อำนวยการ
 ติดตามแก้ไขภาวะน้ำแล้งน้ำท่วม)
 กรมทรัพยากรน้ำ

รายงานสถานการณ์พื้นที่
เสี่ยงอุทกภัยน้ำหลากในเขต
พื้นที่ลาดเชิงเขา

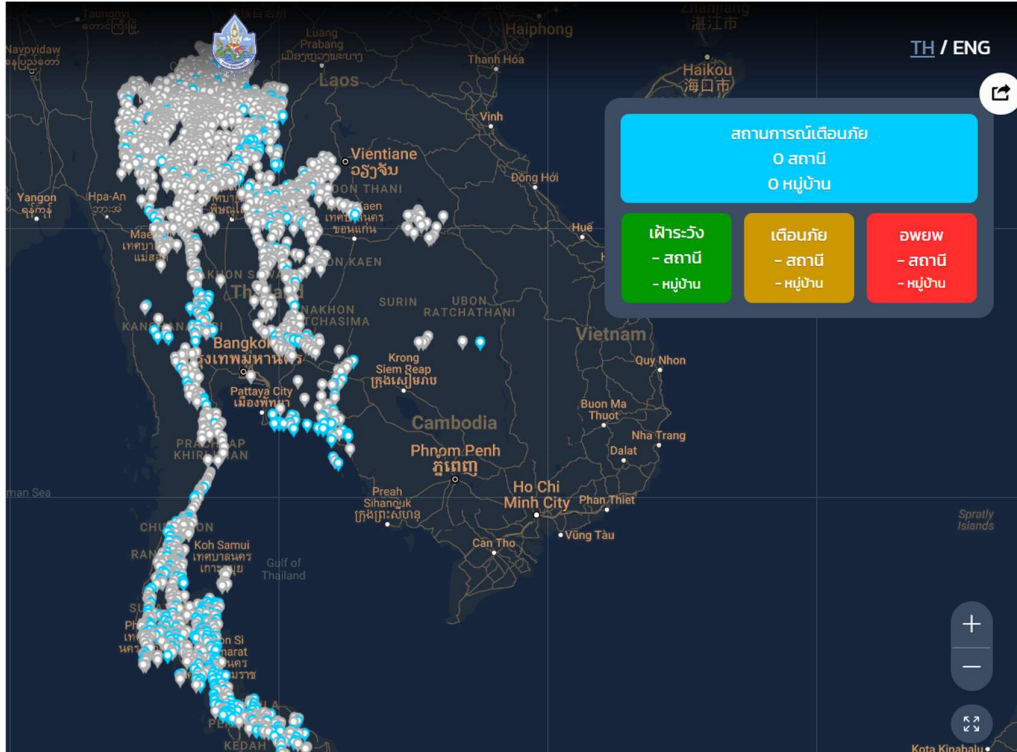


รายงานสถานการณ์พื้นที่เสี่ยงอุทกภัยน้ำหลากในเขตพื้นที่ลาดเชิงเขา

วันที่ 30 พฤษภาคม 2566 เวลา 15:00 น.

1) Early Warning System (30 พ.ค. 2566 เวลา 15.00 น)

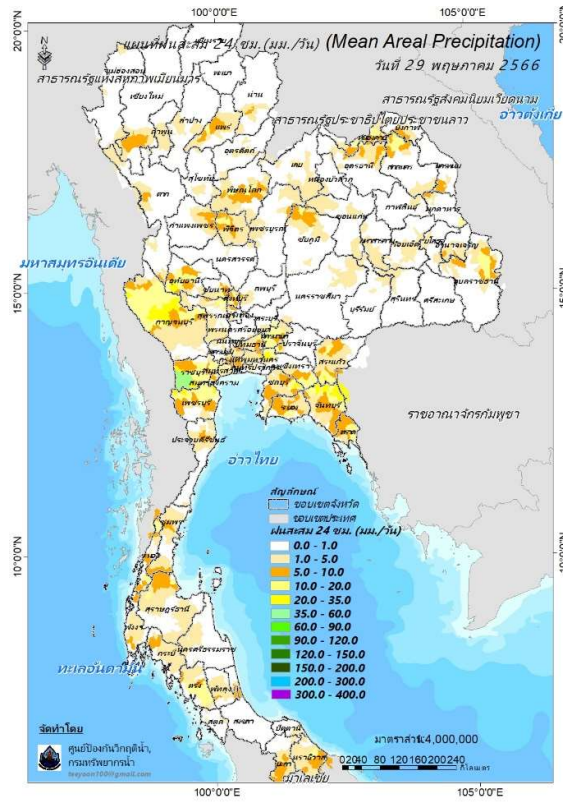
สถานี Early Warning System มีปริมาณฝนตกย้อนหลัง 12 ชั่วโมง 981 หมู่บ้าน



ที่มา : สำนักวิจัย พัฒนาและอุทกวิทยา

2) ปริมาณฝน

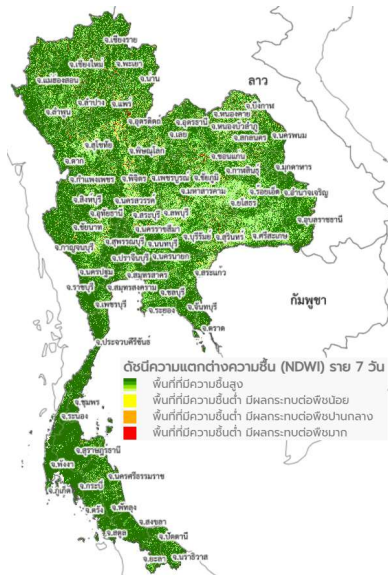
ผลการเปรียบเทียบปริมาณฝนสะสม 24 ชั่วโมง ของวันที่ 29 – 30 พฤษภาคม 2566 (เวลา 15:00 น.) จากระบบของ Mekong River Commission Flash Flood Guidance System (MRCFFGS) แสดงให้เห็นว่ามีปริมาณฝนตกบริเวณภาคเหนือบางส่วน ภาคตะวันออกเฉียงเหนือบางส่วน ภาคกลาง ภาคตะวันออก ภาคตะวันตก และภาคใต้บางส่วน มีปริมาณฝนสะสมประมาณ 10 - 20 มม./วัน ส่วนบริเวณจังหวัดกรุงเทพมหานคร ฉะเชิงเทรา ชลบุรี สระแก้ว จันทบุรี อุทัยธานี กาญจนบุรี สุพรรณบุรี และเพชรบุรี มีปริมาณฝนสะสมประมาณ 20 - 35 มม./วัน และบริเวณจังหวัดตราดราชบุรี มีปริมาณฝนสะสมประมาณ 35 - 60 มม./วัน



ปริมาณฝนสะสม 24 ชั่วโมง (MRCFFGS)

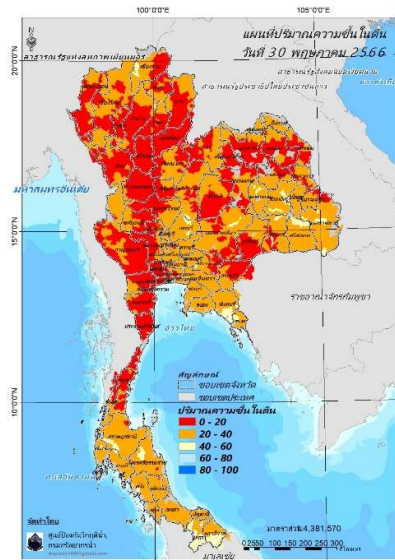
3) ปริมาณความชื้นในดิน

ปริมาณความชื้นในดินจากแผนที่ดาวเทียมของ Gistda (ดัชนีความแตกต่าง (NDWI) ราย 7 วัน) และค่าความชื้นในดินที่ได้จากระบบ MRCFFGS พบว่าบริเวณภาคใต้ มีค่าความชื้นอยู่ในเกณฑ์ประมาณร้อยละ 40 - 60 สถานะดังกล่าวหมายถึงดินในพื้นที่บริเวณดังกล่าวยังสามารถรองรับปริมาณน้ำฝนได้อีกประมาณ 60% ก่อนที่จะเข้าสู่สภาพอิ่มตัว



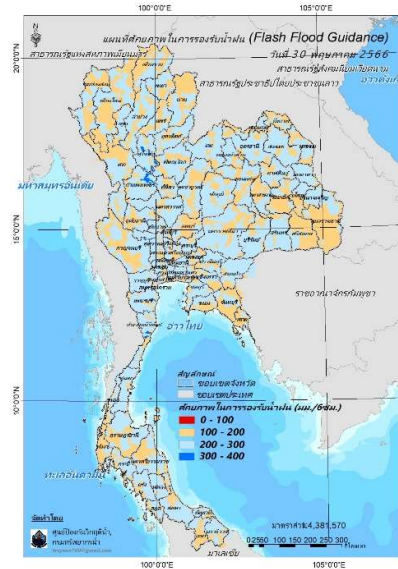
แผนที่ดาวเทียมของ Gistda

(24 – 30 พ.ค. 66)



ปริมาณความชื้นในดิน (MRCFFG)

4) ศักยภาพในการรองรับน้ำฝน FFG (Flash Flood Guidance)

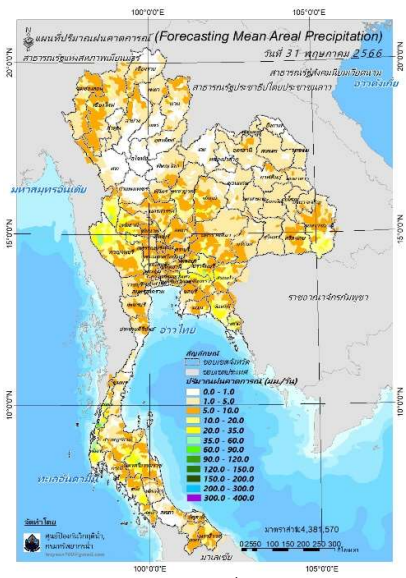
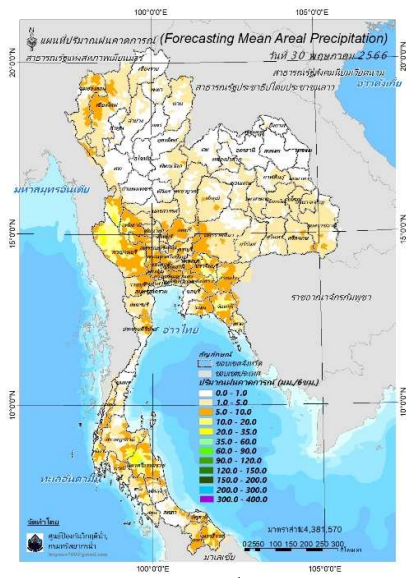


FFG หมายถึง ค่าความสามารถในการรองรับปริมาณฝนของพื้นที่นั้นๆ ก่อนที่จะเกิดสภาวะน้ำล้นตลิ่งที่จุดออกของปลายพื้นที่ โดยค่า FFG 06-hr หมายถึง ปริมาณฝนที่จะส่งผลให้เกิดสภาวะน้ำล้นตลิ่งที่ปลายลุ่มน้ำในอีก 6 ชั่วโมงข้างหน้า (มม./6ชม.)

5) ปริมาณฝนคาดการณ์ล่วงหน้า

ปริมาณฝนคาดการณ์ในวันที่ 30 พฤษภาคม 2566 เวลา 21.00 น. บริเวณภาคเหนือบางส่วน ภาคตะวันออกเฉียงเหนือบางส่วน ภาคกลางบางส่วน ภาคตะวันออก ภาคตะวันตก และภาคใต้ จะมีปริมาณฝนสะสม 6 ชั่วโมงข้างหน้า 10 – 20 มม. ส่วนบริเวณจังหวัดตาก อุทัยธานี และสุราษฎร์ธานี จะมีปริมาณฝนสะสม 6 ชั่วโมงข้างหน้า 20 – 35 มม. และบริเวณจังหวัดกาญจนบุรี นครศรีธรรมราช จะมีปริมาณฝนสะสม 6 ชั่วโมงข้างหน้า 35 – 60 มม.

ปริมาณฝนคาดการณ์ในวันที่ 31 พฤษภาคม 2566 เวลา 15.00 น. บริเวณภาคเหนือบางส่วน ภาคตะวันออกเฉียงเหนือบางส่วน ภาคกลาง ภาคตะวันออก ภาคตะวันตก และภาคใต้ มีปริมาณฝนสะสม 24 ชั่วโมงข้างหน้า 20 – 35 มม. ส่วนบริเวณจังหวัดตาก ปราจีนบุรี กาญจนบุรี พังงา และนครศรีธรรมราช จะมีปริมาณฝนสะสม 24 ชั่วโมงข้างหน้า 35 – 60 มม. และบริเวณจังหวัดระนอง พังงา และสตูล จะมีปริมาณฝนสะสม 24 ชั่วโมงข้างหน้า 60 – 90 มม.

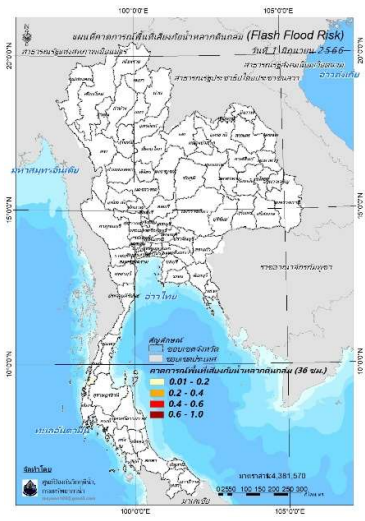
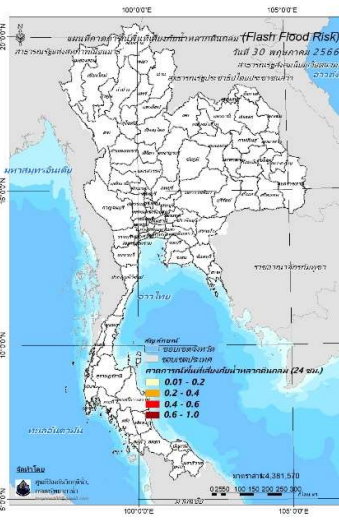
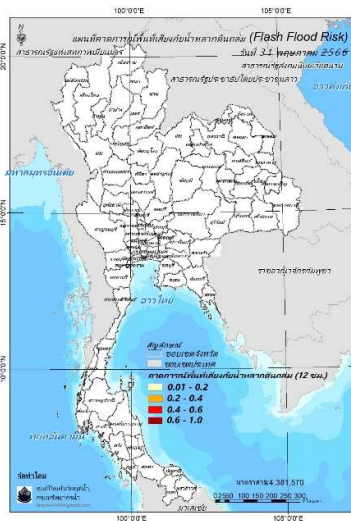


ปริมาณฝนคาดการณ์ในวันที่ 30 พฤษภาคม 2566 ปริมาณฝนคาดการณ์ในวันที่ 31 พฤษภาคม 2566

6) ความเสี่ยงจากน้ำท่วม

- การคาดการณ์พื้นที่เสี่ยงภัยน้ำหลากดินถล่มจากข้อมูล MRCFFGS วันที่ 30 พฤษภาคม 2566 ในอีก 12 ชม. 24 ชม. และ 36 ชม. ไม่พบพื้นที่เสี่ยง

แผนที่แสดงการคาดการณ์พื้นที่เสี่ยงภัยน้ำหลากดินถล่ม วันที่ 30 พฤษภาคม 2566



วันที่ 31 พ.ค. 2566 (03:00 น.) วันที่ 31 พ.ค. 2566 (15:00 น.) วันที่ 1 มิ.ย. 2566 (03:00 น.)

คำแนะนำ: ข้อมูลดังกล่าวเป็นการคาดการณ์พื้นที่เสี่ยงภัยน้ำหลาก โดยอาศัยข้อมูลปริมาณฝนจากดาวเทียม ดังนั้นรายงานฉบับนี้ควรใช้งานควบคู่ไปกับการตรวจวัดปริมาณฝนจริงภาคสนาม และข้อมูลจากเรดาร์เพื่อประกอบการตัดสินใจ

สถานการณ์น้ำในอ่างเก็บน้ำ
ขนาดใหญ่ และขนาดกลาง



แหล่งน้ำขนาดเล็ก

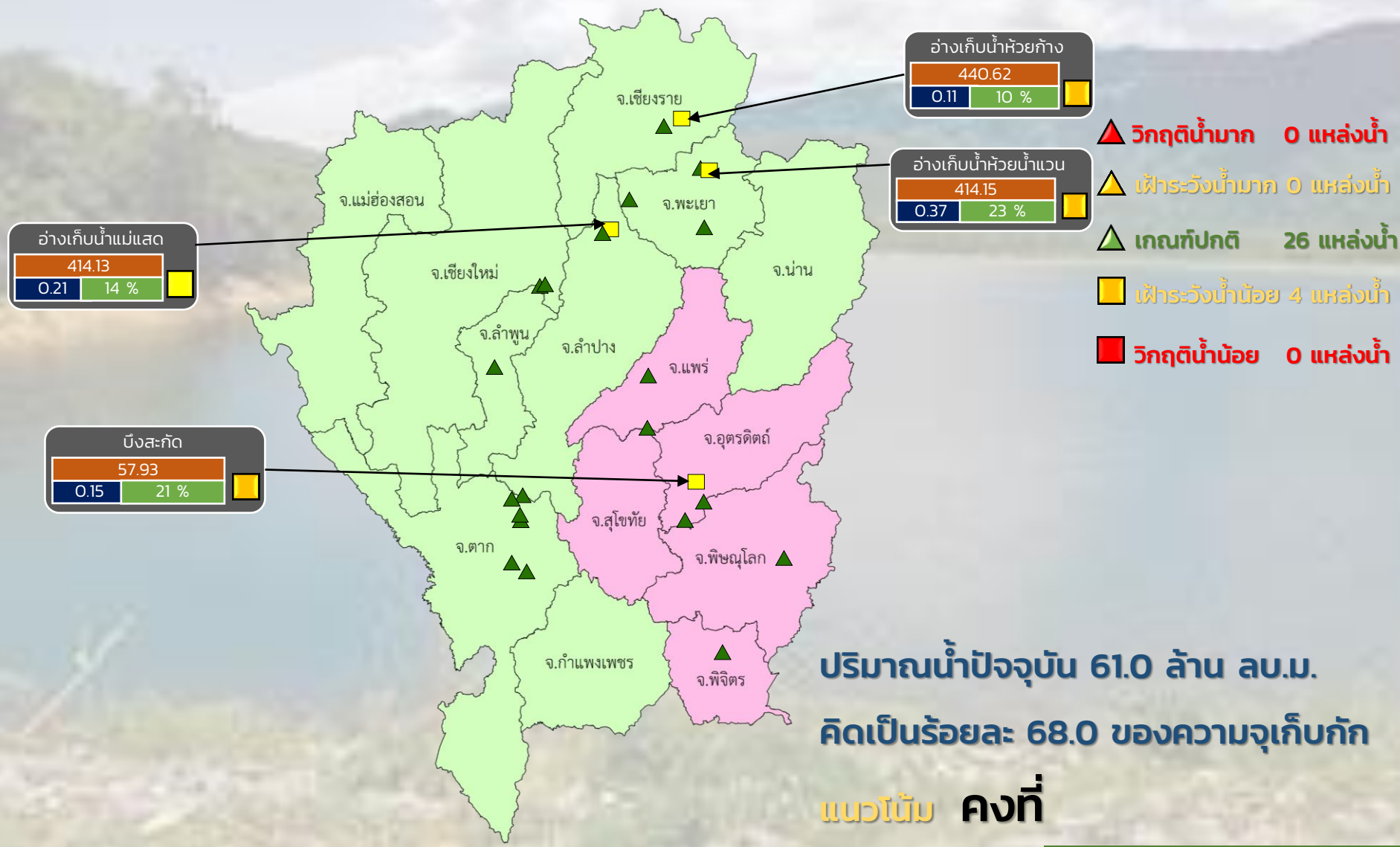




รายงานสถานการณ์ปริมาณน้ำแหล่งน้ำขนาดเล็ก ประจำวันที่ 30 พ.ค. 2566



กองวิเคราะห์และประเมินสถานการณ์น้ำ กรมทรัพยากรน้ำ



ปริมาณน้ำปัจจุบัน 61.0 ล้าน ลบ.ม.
คิดเป็นร้อยละ 68.0 ของความจุเก็บกัก

แนวโน้ม คงที่

ระดับ (ม.รทก)	ปริมาตร (ล้าน ลบ.ม.)	ปริมาตร (%)
สีน้ำตาล	สีน้ำเงิน	สีเขียว

■ สกน. 1 ■ สกน. 9

ภาคเหนือ



รายงาน สถานการณ์ปริมาณน้ำแหล่งน้ำขนาดเล็ก

ภาคตะวันออกเฉียงเหนือ ประจำวันที่ 30 พ.ค. 2566

สท.4 (40 แหล่งน้ำ)

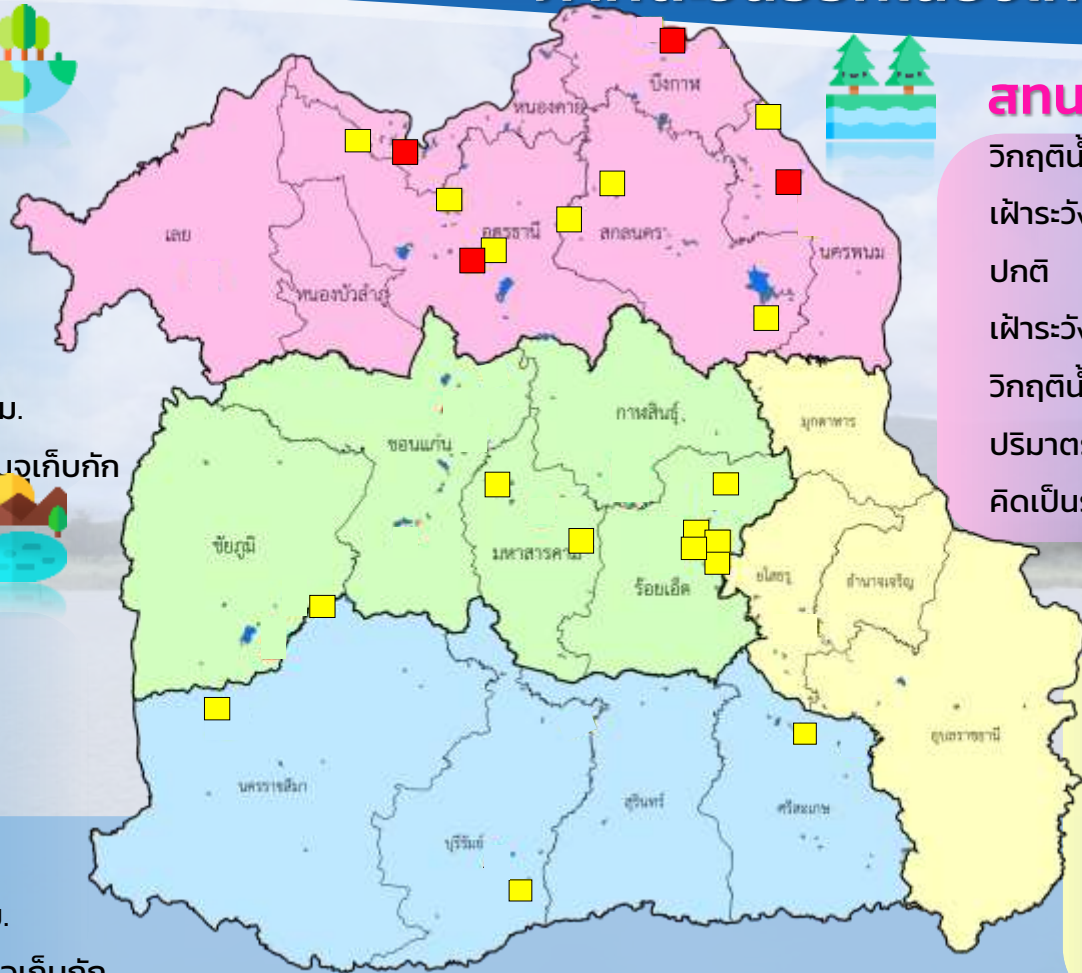


วิกฤติน้ำมาก	0	แหล่งน้ำ
เฝ้าระวังวิกฤติน้ำมาก	0	แหล่งน้ำ
ปกติ	30	แหล่งน้ำ
เฝ้าระวังน้ำน้อย	7	แหล่งน้ำ
วิกฤติน้ำน้อย	3	แหล่งน้ำ
ปริมาณน้ำปัจจุบัน	43.5	ล้าน ลบ.ม.
คิดเป็นร้อยละ	47.6	ของความจุเก็บกัก

สท.5 (27 แหล่งน้ำ)



วิกฤติน้ำมาก	0	แหล่งน้ำ
เฝ้าระวังวิกฤติน้ำมาก	0	แหล่งน้ำ
ปกติ	21	แหล่งน้ำ
เฝ้าระวังน้ำน้อย	4	แหล่งน้ำ
วิกฤติน้ำน้อย	2	แหล่งน้ำ
ปริมาณน้ำปัจจุบัน	37.3	ล้าน ลบ.ม.
คิดเป็นร้อยละ	49.8	ของความจุเก็บกัก



สท.3 (48 แหล่งน้ำ)

วิกฤติน้ำมาก	0	แหล่งน้ำ
เฝ้าระวังวิกฤติน้ำมาก	0	แหล่งน้ำ
ปกติ	31	แหล่งน้ำ
เฝ้าระวังน้ำน้อย	9	แหล่งน้ำ
วิกฤติน้ำน้อย	8	แหล่งน้ำ
ปริมาณน้ำปัจจุบัน	41.2	ล้าน ลบ.ม.
คิดเป็นร้อยละ	37.6	ของความจุเก็บกัก



สท.11 (11 แหล่งน้ำ)

วิกฤติน้ำมาก	0	แหล่งน้ำ
เฝ้าระวังวิกฤติน้ำมาก	0	แหล่งน้ำ
ปกติ	11	แหล่งน้ำ
เฝ้าระวังน้ำน้อย	0	แหล่งน้ำ
วิกฤติน้ำน้อย	0	แหล่งน้ำ
ปริมาณน้ำปัจจุบัน	14.9	ล้าน ลบ.ม.
คิดเป็นร้อยละ	58.5	ของความจุเก็บกัก

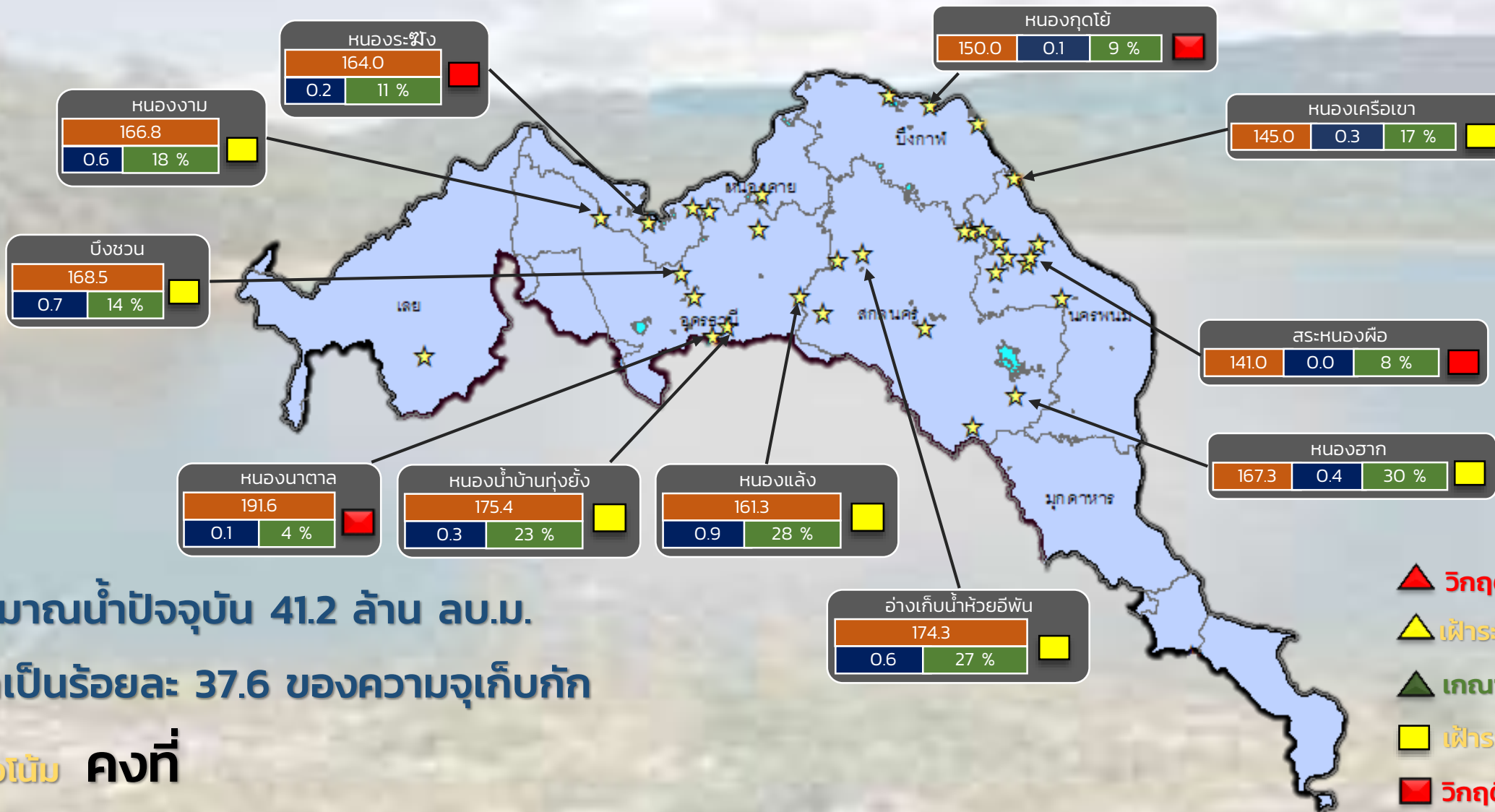
- ▲ วิกฤติน้ำมาก
- วิกฤติน้ำน้อย
- ▲ เฝ้าระวังวิกฤติน้ำมาก
- เฝ้าระวังวิกฤติน้ำน้อย

ความจุอ่างรวม 261.0 ล้าน ลบ.ม.
 ปริมาณน้ำปัจจุบัน 136.9 ล้าน ลบ.ม.

คิดเป็นร้อยละ 31.0 ของความจุเก็บกัก
 แนวโน้ม คงที่

รายงานสถานการณ์ปริมาณน้ำแหล่งน้ำขนาดเล็ก ประจำวันที่ 30 พ.ค. 2566

กองวิเคราะห์และประเมินสถานการณ์น้ำ กรมทรัพยากรน้ำ



ปริมาณน้ำปัจจุบัน 41.2 ล้าน ลบ.ม.

คิดเป็นร้อยละ 37.6 ของความจุเก็บกัก

แนวโน้ม คงที่

- ▲ วิกฤติน้ำมาก 0 แหล่งน้ำ
- ▲ ฝักระวังน้ำมาก 0 แหล่งน้ำ
- ▲ เกณฑ์ปกติ 31 แหล่งน้ำ
- ฝักระวังน้ำน้อย 9 แหล่งน้ำ
- วิกฤติน้ำน้อย 8 แหล่งน้ำ

ระดับ (ม.รทก)	ปริมาตร (ล้าน ลบ.ม.)	ปริมาตร (%)

★ สกท. 3

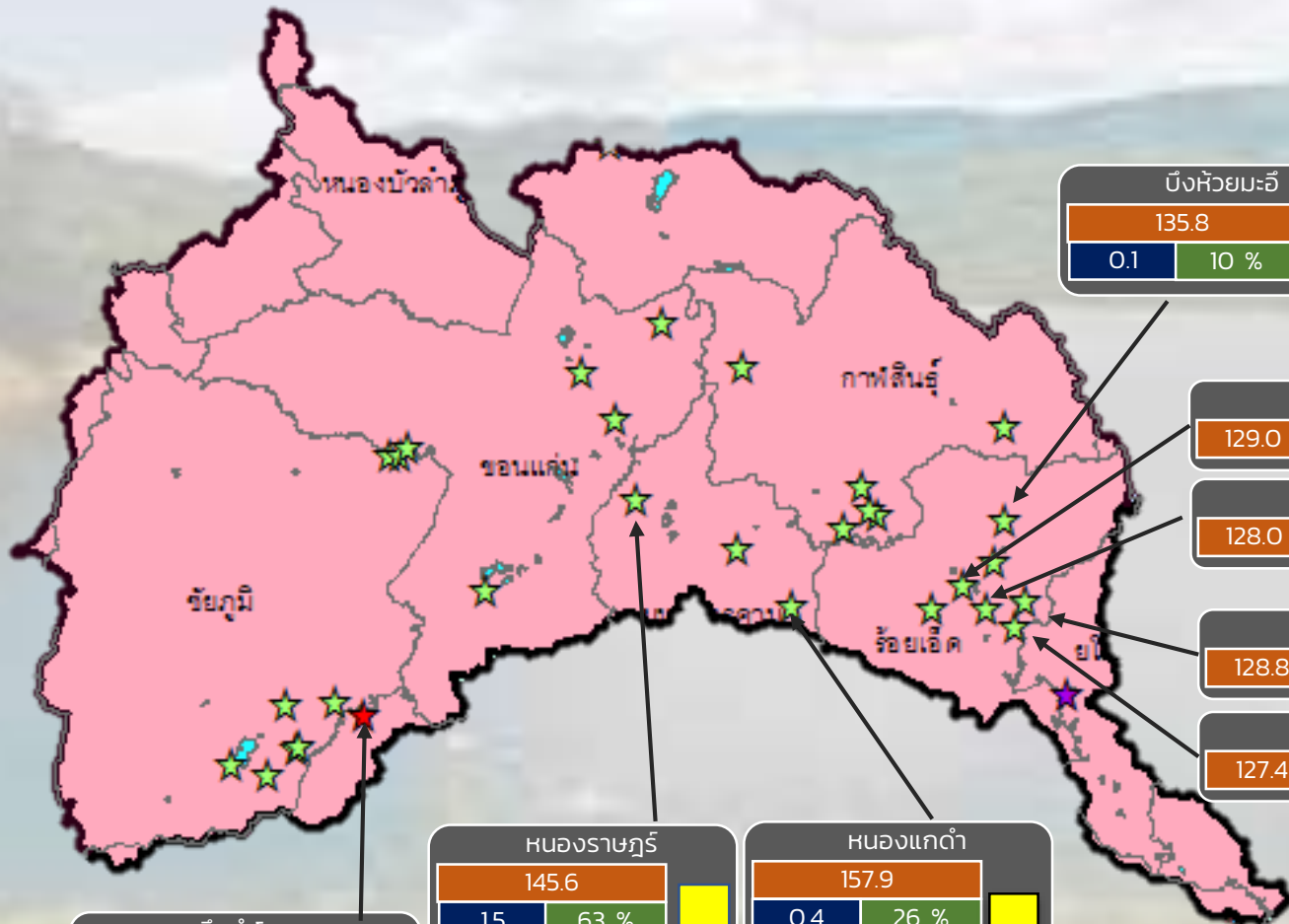
ลุ่มน้ำโขง (ตะวันออกเฉียงเหนือ)



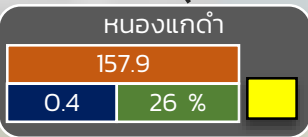
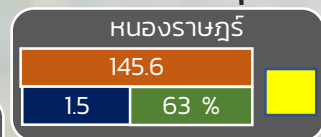
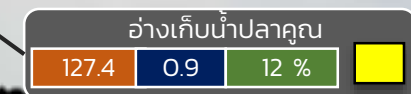
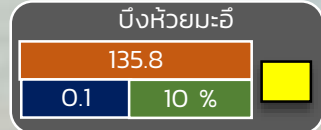
รายงานสถานการณ์ปริมาณน้ำแหล่งน้ำขนาดเล็ก ประจำวันที่ 30 พ.ค. 2566



กองวิเคราะห์และประเมินสถานการณ์น้ำ กรมทรัพยากรน้ำ



- ▲ วิกฤติน้ำมาก 0 แหล่งน้ำ
- ▲ เฝ้าระวังน้ำมาก 0 แหล่งน้ำ
- ▲ เกณฑ์ปกติ 34 แหล่งน้ำ
- เฝ้าระวังน้ำน้อย 8 แหล่งน้ำ
- วิกฤติน้ำน้อย 3 แหล่งน้ำ



ปริมาณน้ำปัจจุบัน 52.7 ล้าน ลบ.ม.
คิดเป็นร้อยละ 48.9 ของความจุเก็บกัก

แนวโน้ม คงที่

ระดับ (ม.สทก)	ปริมาตร (ล้าน ลบ.ม.)	ปริมาตร (%)
---------------	----------------------	-------------

☆ สกท. 4 ★ สกท. 5 ☆ สกท. 11

ลุ่มน้ำชี

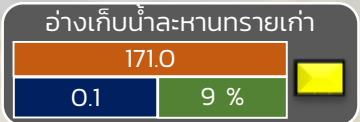
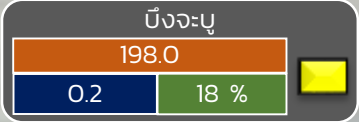
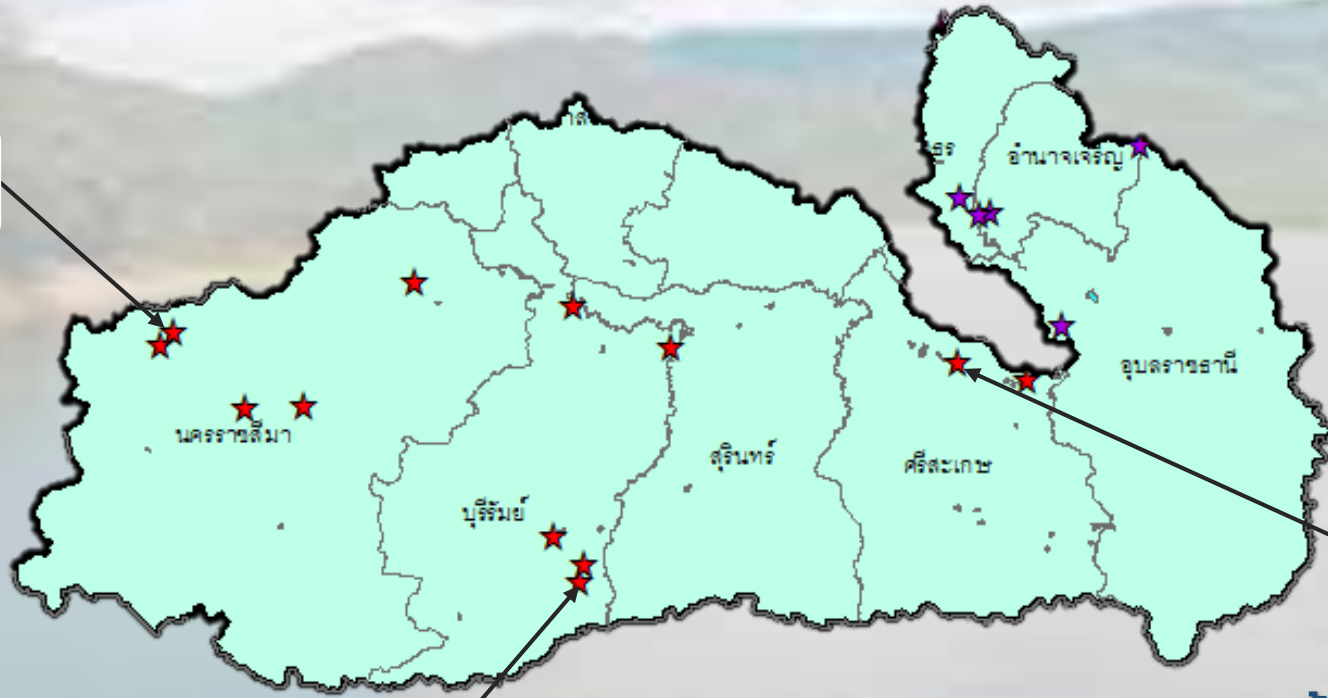


รายงานสถานการณ์ปริมาณน้ำแหล่งน้ำขนาดเล็ก ประจำวันที่ 30 พ.ค. 2566



กองวิเคราะห์และประเมินสถานการณ์น้ำ กรมทรัพยากรน้ำ

- ▲ วิกฤติน้ำมาก 0 แหล่งน้ำ
- ▲ ฝักระวังน้ำมาก 0 แหล่งน้ำ
- ▲ เกณฑ์ปกติ 28 แหล่งน้ำ
- ฝักระวังน้ำน้อย 3 แหล่งน้ำ
- วิกฤติน้ำน้อย 2 แหล่งน้ำ



ปริมาณน้ำปัจจุบัน 43.0 ล้าน ลบ.ม.
คิดเป็นร้อยละ 51.3 ของความจุเก็บกัก
แนวโน้ม เพิ่มขึ้น

ระดับ (ม.รทก)	ปริมาตร (ล้าน ลบ.ม.)	ปริมาตร (%)
---------------	----------------------	-------------

★ สท. 5
★ สท. 11

ลุ่มน้ำมูล



รายงานสถานการณ์ปริมาณน้ำแหล่งน้ำขนาดเล็ก ประจำวันที่ 30 พ.ค. 2566



กองวิเคราะห์และประเมินสถานการณ์น้ำ กรมทรัพยากรน้ำ

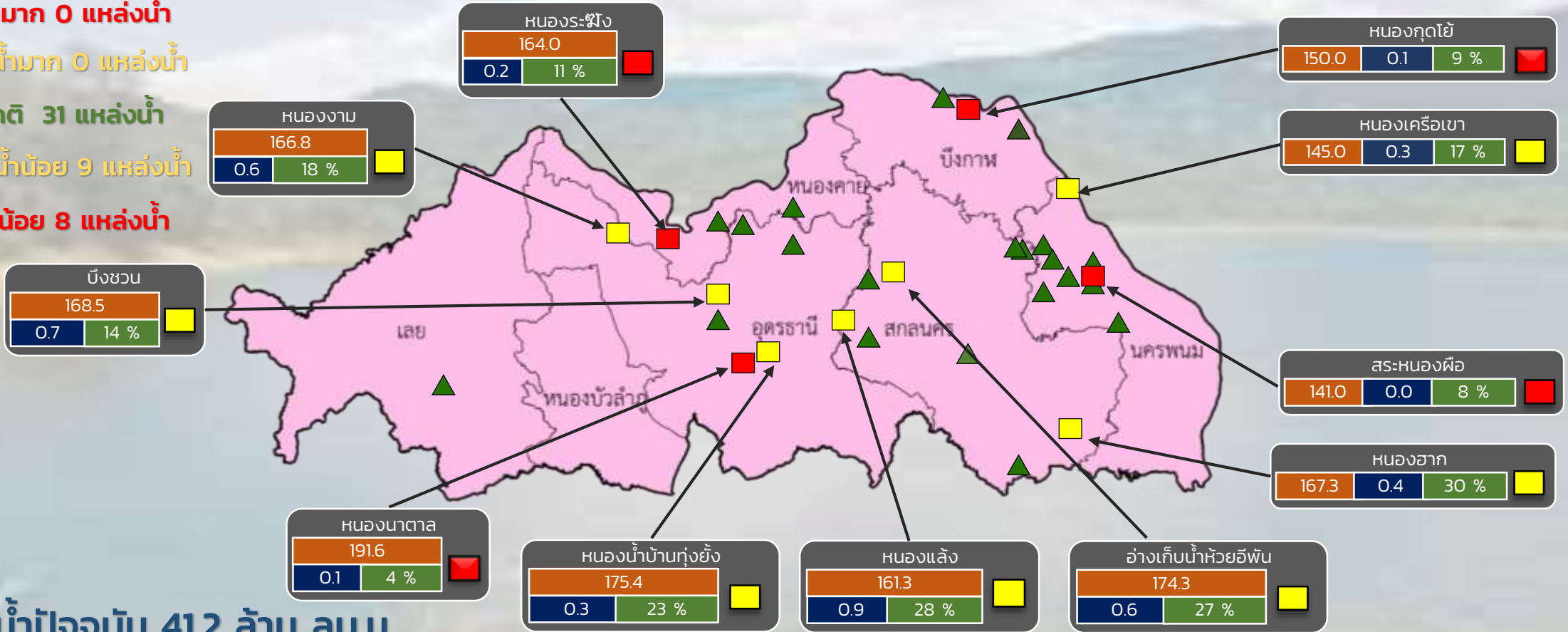
▲ วิกฤติน้ำมาก 0 แหล่งน้ำ

▲ เฝ้าระวังน้ำมาก 0 แหล่งน้ำ

▲ เกณฑ์ปกติ 31 แหล่งน้ำ

■ เฝ้าระวังน้ำน้อย 9 แหล่งน้ำ

■ วิกฤติน้ำน้อย 8 แหล่งน้ำ



ปริมาณน้ำปัจจุบัน 41.2 ล้าน ลบ.ม.

คิดเป็นร้อยละ 37.6 ของความจุเก็บกัก

แนวโน้ม คงที่

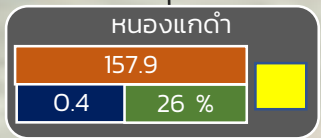
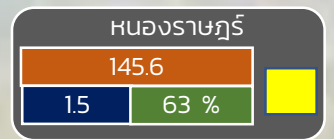
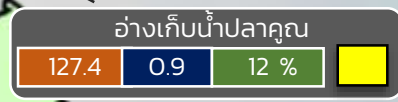
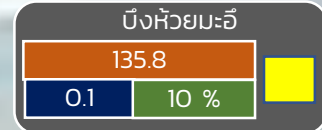
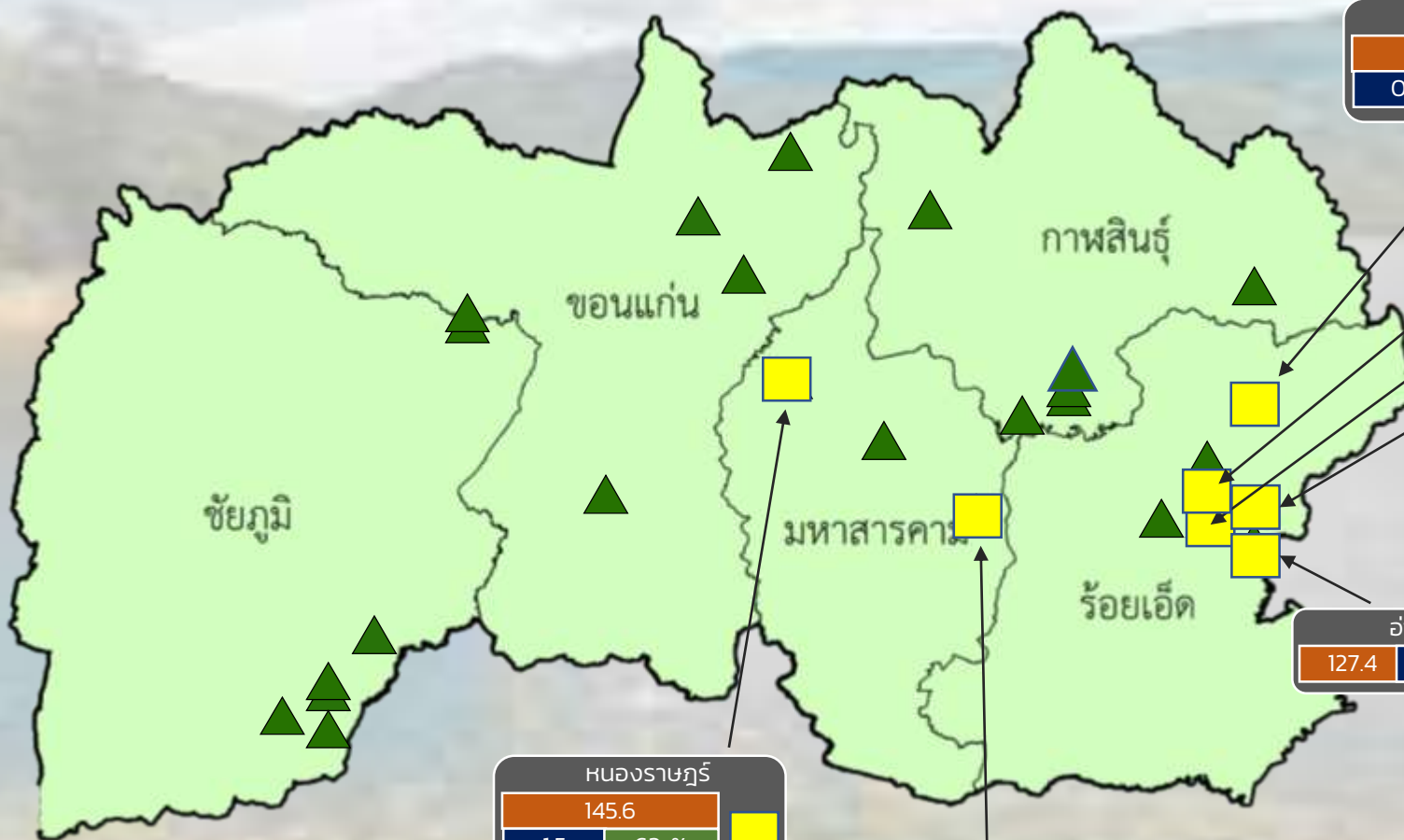
ระดับ (ม.รทก.)	ปริมาตร (ล้าน ลบ.ม.)	ปริมาตร (%)
0.2	11 %	วิกฤติน้ำน้อย
0.6	18 %	เฝ้าระวังน้ำน้อย
0.7	14 %	เฝ้าระวังน้ำน้อย
0.1	4 %	วิกฤติน้ำน้อย
0.3	23 %	เฝ้าระวังน้ำน้อย
0.9	28 %	เฝ้าระวังน้ำน้อย
0.6	27 %	เฝ้าระวังน้ำน้อย
0.1	9 %	วิกฤติน้ำน้อย
0.3	17 %	เฝ้าระวังน้ำน้อย
0.0	8 %	วิกฤติน้ำน้อย
0.4	30 %	เฝ้าระวังน้ำน้อย



รายงานสถานการณ์ปริมาณน้ำแหล่งน้ำขนาดเล็ก ประจำวันที่ 30 พ.ค. 2566



กองวิเคราะห์และประเมินสถานการณ์น้ำ กรมทรัพยากรน้ำ



- ▲ วิกฤติน้ำมาก 0 แหล่งน้ำ
- ▲ ฝักระวังน้ำมาก 0 แหล่งน้ำ
- ▲ เกณฑ์ปกติ 30 แหล่งน้ำ
- ฝักระวังน้ำน้อย 7 แหล่งน้ำ
- วิกฤติน้ำน้อย 3 แหล่งน้ำ

ปริมาณน้ำปัจจุบัน 43.5 ล้าน ลบ.ม.
คิดเป็นร้อยละ 47.6 ของความจุเก็บกัก

แนวโน้ม **คงที่**

สำนักงานทรัพยากรน้ำที่ 4

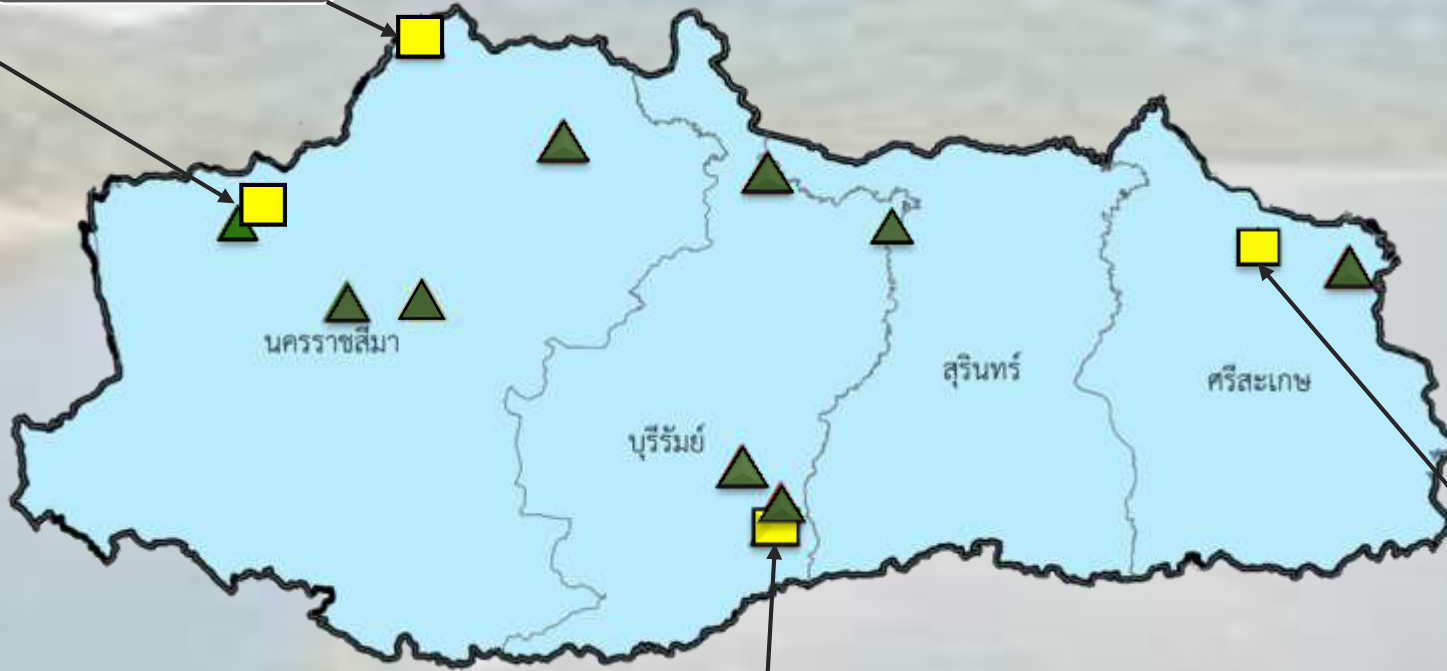
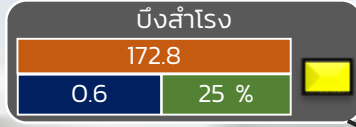
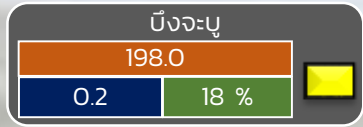
ระดับ (ม.สทก)	ปริมาตร (ล้าน ลบ.ม.)	ปริมาตร (%)
---------------	----------------------	-------------



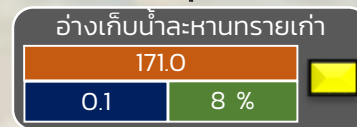
รายงานสถานการณ์ปริมาณน้ำแหล่งน้ำขนาดเล็ก ประจำวันที่ 30 พ.ค. 2566



กองวิเคราะห์และประเมินสถานการณ์น้ำ กรมทรัพยากรน้ำ



- ▲ วิกฤติน้ำมาก 0 แหล่งน้ำ
- ▲ ฝักระวังน้ำมาก 0 แหล่งน้ำ
- ▲ เกณฑ์ปกติ 21 แหล่งน้ำ
- ฝักระวังน้ำน้อย 4 แหล่งน้ำ
- วิกฤติน้ำน้อย 2 แหล่งน้ำ



ปริมาณน้ำปัจจุบัน 37.3 ล้าน ลบ.ม.

คิดเป็นร้อยละ 49.8 ของความจุเก็บกัก

แนวโน้ม คงที่

ระดับ (ม.รทก)	ปริมาตร (ล้าน ลบ.ม.)	ปริมาตร (%)
---------------	----------------------	-------------



รายงานสถานการณ์ปริมาณน้ำแหล่งน้ำขนาดเล็ก **ประจำวัน** ที่ 30 พ.ค. 2566



กองวิเคราะห์และประเมินสถานการณ์น้ำ กรมทรัพยากรน้ำ



- ▲ วิกฤติน้ำมาก 0 แหล่งน้ำ
- ▲ ฝักระวังน้ำมาก 0 แหล่งน้ำ
- ▲ เกณฑ์ปกติ 11 แหล่งน้ำ
- ฝักระวังน้ำน้อย 0 แหล่งน้ำ
- วิกฤติน้ำน้อย 0 แหล่งน้ำ

ปริมาณน้ำปัจจุบัน 14.9 ล้าน ลบ.ม.
คิดเป็นร้อยละ 58.5 ของความจุเก็บกัก

แนวโน้ม **เพิ่มขึ้น**

ระดับ (ม.สทก)	ปริมาตร (ล้าน ลบ.ม.)	ปริมาตร (%)
---------------	----------------------	-------------



รายงานสถานการณ์ปริมาณน้ำแหล่งน้ำขนาดเล็ก ประจำวันที่ 30 พ.ค. 2566



กองวิเคราะห์และประเมินสถานการณ์น้ำ กรมทรัพยากรน้ำ

- ▲ **วิกฤติน้ำมาก 0 แหล่งน้ำ**
- ▲ **เฝ้าระวังน้ำมาก 0 แหล่งน้ำ**
- ▲ **เกณฑ์ปกติ 26 แหล่งน้ำ**
- **เฝ้าระวังน้ำน้อย 1 แหล่งน้ำ**
- **วิกฤติน้ำน้อย 1 แหล่งน้ำ**



อ่างเก็บน้ำเขาช่องอินทรีย์

150.0	
0.04	11 %

ปริมาณน้ำปัจจุบัน 18.6 ล้าน ลบ.ม.
คิดเป็นร้อยละ 54.0 ของความจุเก็บกัก
แนวโน้ม คงที่

ระดับ (บ.รณ)	ปริมาตร (ล้าน ลบ.ม.)	ปริมาตร (%)

■ สกน. 7

ภาคตะวันตก

รายงานสถานการณ์น้ำ
รายลุ่มน้ำ



รายงานสถานการณ์ลุ่มน้ำโขงเหนือ วันที่ 30 พฤษภาคม 2566

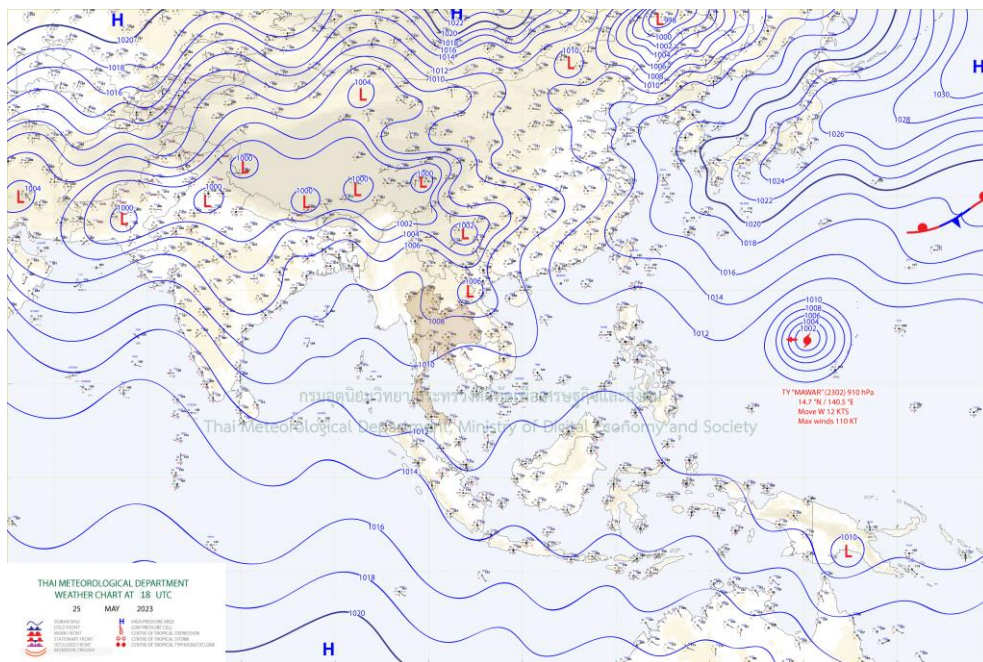
1) สภาพภูมิอากาศ (ที่มา : กรมอุตุนิยมวิทยา)

สภาพอากาศวันนี้ (26 พฤษภาคม 2566)

พยากรณ์อากาศ 24 ชั่วโมงข้างหน้า มรสุมตะวันตกเฉียงใต้กำลังปานกลางพัดปกคลุมทะเลอันดามัน ประเทศไทย และอ่าวไทย ประกอบกับมีหย่อมความกดอากาศต่ำปกคลุมบริเวณประเทศเวียดนามและลาวตอนบน ลักษณะเช่นนี้ทำให้ประเทศไทยมีฝนฟ้าคะนอง กับมีลมกระโชกแรงเกิดขึ้นได้บางพื้นที่ โดยมีฝนตกหนักบางแห่งในภาคตะวันออกเฉียงเหนือ และภาคใต้ฝั่งตะวันตก แต่ยังคงมีอากาศร้อนในตอนกลางวัน ขอให้ประชาชนระวังอันตรายจากฝนฟ้าคะนองและลมกระโชกแรง รวมทั้งดูแลรักษาสุขภาพเนื่องจากสภาพอากาศที่เปลี่ยนแปลง สำหรับคลื่นลมบริเวณทะเลอันดามันมีกำลังปานกลาง โดยมีคลื่นสูง 1-2 เมตร บริเวณที่มีฝนฟ้าคะนองคลื่นสูงมากกว่า 2 เมตร ขอให้ชาวเรือบริเวณทะเลอันดามันและอ่าวไทยเดินเรือด้วยความระมัดระวังและหลีกเลี่ยงการเดินเรือในบริเวณที่มีฝนฟ้าคะนองในระยะนี้ไว้ด้วย อนึ่ง ในช่วงวันที่ 27 - 30 พ.ค. 66 มรสุมตะวันตกเฉียงใต้กำลังปานกลางที่พัดปกคลุมทะเลอันดามัน ประเทศไทย และอ่าวไทย จะมีกำลังแรงขึ้น ประกอบกับมีหย่อมความกดอากาศต่ำที่ปกคลุมชายฝั่งประเทศเวียดนามตอนกลางจะเคลื่อนผ่านประเทศไทยลงสู่อ่าวมะตะบัน ลักษณะเช่นนี้ทำให้ประเทศไทยมีฝนเพิ่มขึ้น โดยมีฝนตกหนักถึงหนักมากบางพื้นที่ สำหรับคลื่นลมบริเวณทะเลอันดามันและอ่าวไทยจะมีกำลังแรงขึ้น โดยทะเลอันดามันมีคลื่นสูง 2-3 เมตร บริเวณที่มีฝนฟ้าคะนองคลื่นสูงมากกว่า 3 เมตร ส่วนอ่าวไทยมีคลื่นสูง 1-2 เมตร บริเวณที่มีฝนฟ้าคะนองคลื่นสูงมากกว่า 2 เมตร

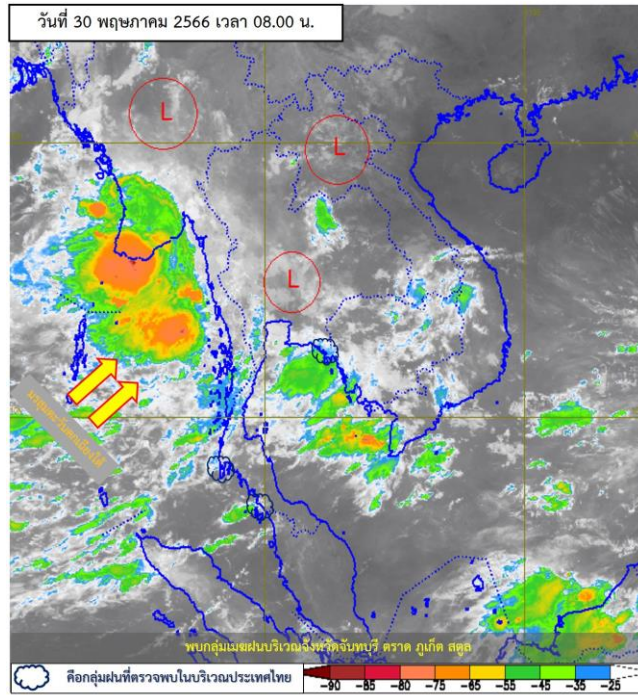
สภาพอากาศภาคเหนือ (เวลา 6:00 น.วันนี้ - 6:00 น.วันพรุ่งนี้)

มีฝนฟ้าคะนอง ร้อยละ 20 ของพื้นที่ กับมีลมกระโชกแรงบางแห่ง ส่วนมากบริเวณจังหวัดแม่ฮ่องสอน เชียงใหม่ น่าน อุตรดิตถ์ ตาก พิษณุโลก และเพชรบูรณ์ โดยมีอากาศร้อนในตอนกลางวัน อุณหภูมิต่ำสุด 24-28 องศาเซลเซียส อุณหภูมิสูงสุด 37-39 องศาเซลเซียส ลมตะวันตกเฉียงใต้ ความเร็ว 10-20 กม./ชม.

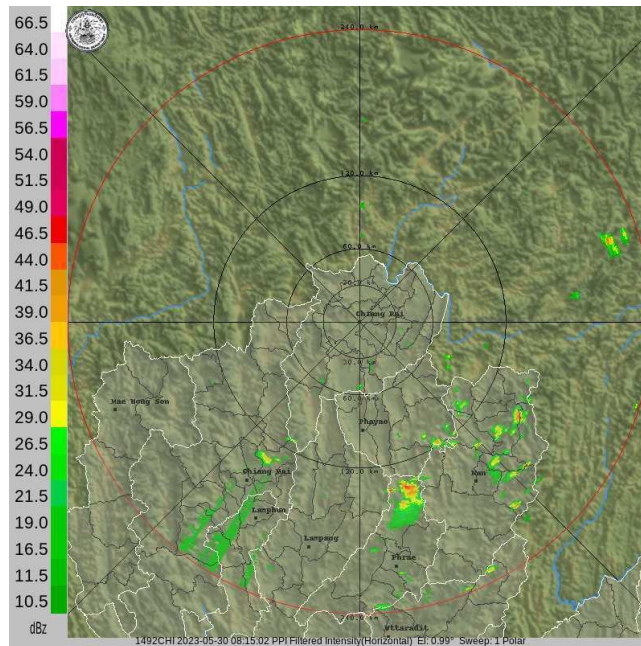


แผนที่อากาศ

รายงานสถานการณ์ลุ่มน้ำโขงเหนือ วันที่ 30 พฤษภาคม 2566



ภาพถ่ายดาวเทียม



เรดาร์ตรวจอากาศ

ภาพถ่ายดาวเทียม : พบกลุ่มเมฆฝนบริเวณจังหวัดจันทบุรี ตราด ภูเก็ต สตูล

ภาพเรดาร์ : พบกลุ่มเมฆฝนบริเวณจังหวัดเชียงใหม่ แพร่ น่าน



ระบบติดตามสถานการณ์น้ำทางไกลอัตโนมัติ

กองวิเคราะห์และประเมินสถานการณ์น้ำ กรมทรัพยากรน้ำ กระทรวงทรัพยากรธรรมชาติและสิ่งแวดล้อม
180/3 ถนนพระรามที่ 6 ซอย 34 แขวงสามเสนใน เขตพญาไท กรุงเทพมหานคร 10400 โทรศัพท์ 0 2271 6000
<http://tele-kokkhong.dwr.go.th>



รายงานสถานการณ์ลุ่มน้ำโขงเหนือ วันที่ 30 พฤษภาคม 2566

2) สรุปสถานการณ์ฝน

สรุปสถานการณ์ฝนในพื้นที่ลุ่มน้ำโขงเหนือ จากข้อมูลตรวจวัดปริมาณน้ำฝนของสถานีโทรมาตรของระบบติดตามสถานการณ์น้ำทางไกลอัตโนมัติ กรมทรัพยากรน้ำ สະสม 24 ชั่วโมง ระหว่างวันที่ 29 พฤษภาคม 2566 เวลา 07:00 น. ถึงวันที่ 30 พฤษภาคม 2566 เวลา 07:00 น. และข้อมูลคาดการณ์ปริมาณน้ำฝนสະสม ดังแสดงในตารางนี้

สถานีโทรมาตร	ที่ตั้ง	ปริมาณฝนตรวจวัดสະสม (มม.)			ปริมาณฝนคาดการณ์ล่วงหน้า (มม.)		
		ฝนเมื่อวาน	ฝน 2 วัน	ฝน 3 วัน	วันนี้	1 วัน	2 วัน
TC030226 โรงเรียนไชยปราการ	ต.หนองบัว อ.ไชยปราการ จ.เชียงใหม่	0.00	1.00	16.00	0.00	0.00	0.00
TC030114 สะพานพ่อขุนเม็งรายมหาราช	ต.แม่ยาว อ.เมืองเชียงราย จ.เชียงราย	0.00	0.00	38.00	0.00	0.00	0.00
TC030317 สะพานบ้านสันมะเค็ด	ต.เวียงกาหลง อ.เวียงป่าเป้า จ.เชียงราย	0.00	0.00	0.00	0.00	0.00	0.00
TC020510 โรงเรียนอนุบาลดอกคำใต้ (ชุมชนสันช้างหิน)	ต.บุญเกิด อ.ดอกคำใต้ จ.พะเยา	0.00	0.50	0.50	0.00	0.00	0.00
TC020511 โรงเรียนบ้านร่องปอ	ต.ดงเจน อ.ภูพาน จ.พะเยา	0.00	1.00	1.00	0.00	0.00	0.00
TC020603 โรงเรียนบ้านหนองบัว	ต.เมืองพาน อ.พาน จ.เชียงราย	0.00	0.00	4.00	0.00	0.00	0.00
TC020512 สะพานพระธรรมมิกราช	ต.ห้วยลาน อ.ดอกคำใต้ จ.พะเยา	0.50	0.00	0.00	0.50	0.00	0.00
TC020705 โรงเรียนบ้านห้วยวน (เชิงค่านาคโรวาท)	ต.ห้วยวน อ.เชียงคำ จ.พะเยา	0.00	0.00	0.00	0.00	0.00	0.00
TC020805 สะพานบ้านป่าข่า	ต.เม็ງราย อ.พญาเม็ງราย จ.เชียงราย	1.00	0.00	0.00	1.00	0.00	0.00
TC020309 สะพานบ้านแม่คำสบเป็น	ต.แม่คำ อ.แม่จัน จ.เชียงราย	0.00	0.00	3.50	0.00	0.00	0.00
STN0013 บ้านห้วยสลัก	ต.ป่าแดด อ.แม่สรวย จ.เชียงราย	9.00	21.00	21.00	9.00	0.00	0.00
STN0043 บ้านแม่แวน	ต.บ่อสลี อ.ฮอด จ.เชียงใหม่	2.00	5.00	7.00	1.50	0.00	0.00
STN0197 บ้านห้วยขมนอก	ต.แม่ยาว อ.เมืองเชียงราย จ.เชียงราย	0.50	1.00	1.00	0.50	0.00	0.00
STN0199 บ้านดอยงาม	ต.ท่าก้อ อ.แม่สรวย จ.เชียงราย	24.50	24.50	24.50	2.00	0.00	0.00
STN0243 บ้านต้นผึ้ง	ต.ร่มเย็น อ.เชียงคำ จ.พะเยา	2.50	4.50	4.50	2.50	0.00	0.00
STN0247 บ้านปางฮ่าง	ต.สบเป็ง อ.แม่แตง จ.เชียงใหม่	1.00	10.50	31.50	1.00	0.00	0.00
STN0379 บ้านสองพี่น้อง	ต.ริมโขง อ.เชียงของ จ.เชียงราย	0.50	0.50	0.50	0.50	0.00	0.00
STN0604 บ้านห้วยจะค่าน	ต.ต.บึงโค้ง อ.เชียงดาว จ.เชียงใหม่	1.00	4.00	4.00	1.00	0.00	0.00



ระบบติดตามสถานการณ์น้ำทางไกลอัตโนมัติ

กองวิเคราะห์และประเมินสถานการณ์น้ำ กรมทรัพยากรน้ำ กระทรวงทรัพยากรธรรมชาติและสิ่งแวดล้อม
180/3 ถนนพระรามที่ 6 ซอย 34 แขวงสามเสนใน เขตพญาไท กรุงเทพมหานคร 10400 โทรศัพท์ 0 2271 6000
<http://tele-kokkhong.dwr.go.th>



รายงานสถานการณ์ลุ่มน้ำโขงเหนือ วันที่ 30 พฤษภาคม 2566

สถานีโทรมาตร	ที่ตั้ง	ปริมาณฝนตรวจวัดสะสม (มม.)			ปริมาณฝนคาดการณ์ ล่วงหน้า (มม.)		
		ฝนเมื่อวาน	ฝน 2 วัน	ฝน 3 วัน	วันนี้	1 วัน	2 วัน
STN0852 บ้านขุนกำลิ่ง	ต.ขุนควร อ.ป่ง จ.พะเยา	1.00	1.00	1.00	1.00	0.00	0.00
STN0869 บ้านขุนต้า	ต.ต๊ับเต่า อ.เทิง จ.เชียงราย	0.50	0.50	0.50	0.50	0.00	0.00
STN1143 บ้านแม่แดดน้อย	ต.แม่แดด อ.กัลยาณิวัฒนา จ.เชียงใหม่	0.50	6.50	6.50	0.50	0.00	0.00
STN1157 บ้านม่วงคำ	ต.นางแล อ.เมืองเชียงราย จ.เชียงราย	15.50	22.00	23.00	5.50	0.00	0.00
STN1190 บ้านช่างเคิ่ง	ต.บ้านตาล อ.ฮอด จ.เชียงใหม่	5.00	65.00	65.00	3.50	0.00	0.00
STN1335 บ้านแม่ฮ้อใน	ต.แม่ฮ้อ อ.พาน จ.เชียงราย	0.50	1.00	1.00	0.50	0.00	0.00
STN1440 บ้านห้วยสะแพด	ต.แม่สอย อ.จอมทอง จ.เชียงใหม่	6.00	33.00	33.00	5.00	0.00	0.00
STN1441 บ้านห้วยพัฒนา	ต.แม่สอย อ.จอมทอง จ.เชียงใหม่	4.00	4.00	4.00	4.00	0.00	0.00
STN1858 บ้านปางถ้ำ	ต.ร่มเย็น อ.เชียงคำ จ.พะเยา	1.00	1.00	1.00	1.00	0.00	0.00
STN1859 บ้านประชาภักดี (บ้านห้วยป้อม)	ต.ร่มเย็น อ.เชียงคำ จ.พะเยา	7.50	7.50	7.50	7.50	0.00	0.00

หมายเหตุ : สถานี Early Warning พบสถานีที่มีฝนตก 18 สถานี



ระบบติดตามสถานการณ์น้ำทางไกลอัตโนมัติ

กองวิเคราะห์และประเมินสถานการณ์น้ำ กรมทรัพยากรน้ำ กระทรวงทรัพยากรธรรมชาติและสิ่งแวดล้อม
180/3 ถนนพระรามที่ 6 ซอย 34 แขวงสามเสนใน เขตพญาไท กรุงเทพมหานคร 10400 โทรศัพท์ 0 2271 6000
<http://tele-kokkhong.dwr.go.th>



รายงานสถานการณ์ลุ่มน้ำโขงเหนือ วันที่ 30 พฤษภาคม 2566

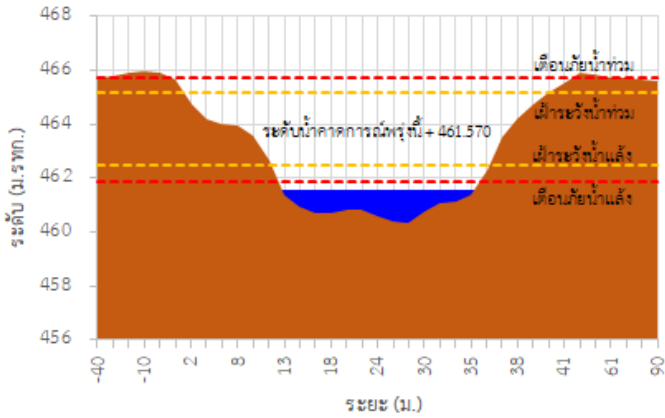
3) สรุประดับน้ำรายวัน

สรุปสถานการณ์น้ำในพื้นที่ลุ่มน้ำโขงเหนือ จากข้อมูลตรวจวัดระดับน้ำของสถานีโทรมาตรโครงการพัฒนาระบบพยากรณ์และเตือนภัยทรัพยากรน้ำ กรมทรัพยากรน้ำ ณ เวลา 07:00 น. ของวันที่ 30 พฤษภาคม 2566 และข้อมูลระดับน้ำคาดการณ์จากแบบจำลองคณิตศาสตร์ ดังแสดงในตารางนี้

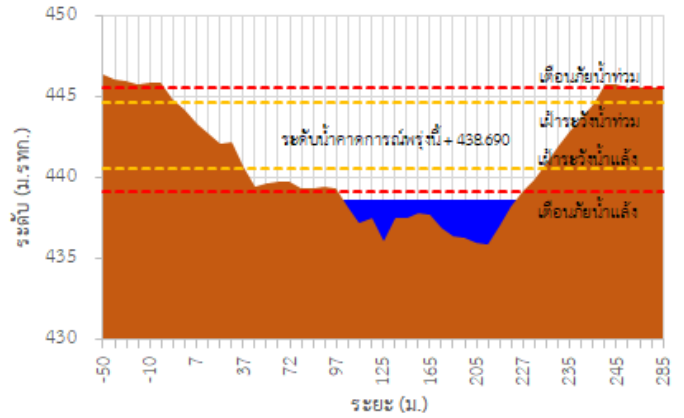
สถานีโทรมาตร	ที่ตั้ง	ระดับเตือนภัย (ม.รทก.)	ข้อมูลระดับน้ำตรวจวัด		ระดับน้ำคาดการณ์ล่วงหน้า (ม.รทก.)			
			เมื่อวาน	วันนี้	1 วัน	2 วัน	3 วัน	แนวโน้ม
TC030227 สะพานบ้านสบมาว	ต.เวียง อ.ฝาง จ.เชียงใหม่	465.76	461.15	461.46	461.57	461.61	461.63	เพิ่มขึ้น ▲
TC030113 สะพานมิตรภาพแม่น้ำนาง-ท่าตอน	ต.แม่ปางวาง อ.แม่สาย จ.เชียงใหม่	445.58	438.66	438.68	438.69	438.70	438.71	คงที่ ►
TC030114 สะพานพ่อขุนเม็งรายมหาราช	ต.แม่ยาว อ.เมืองเชียงราย จ.เชียงราย	400.94	393.14	393.20	393.23	393.24	393.25	คงที่ ►
TC030317 สะพานบ้านสันมะเค็ด	ต.เวียงกาหลง อ.เวียงป่าเป้า จ.เชียงราย	561.04	555.20	555.20	555.20	555.20	555.20	คงที่ ►
TC030318 สะพานบ้านป่ารวก	ต.ธารทอง อ.พาน จ.เชียงราย	424.53	416.52	416.57	416.59	416.60	416.61	คงที่ ►
TC030115 สะพานสบกก	ต.บ้านแซว อ.เชียงแสน จ.เชียงราย	365.03	354.88	354.88	354.88	354.88	354.88	คงที่ ►
TC020512 สะพานพระธรรมมิกราช	ต.ห้วยลาน อ.ดอกคำใต้ จ.พะเยา	376.45	370.52	370.26	370.17	370.14	370.13	ลดลง ▼
TC020805 สะพานบ้านป่าข่า	ต.เม็งราย อ.พญาเม็งราย จ.เชียงราย	359.18	350.61	350.61	350.61	350.61	350.61	คงที่ ►
TC020903 สะพานบ้านหล่ายงาว	ต.หล่ายงาว อ.เวียงแก่น จ.เชียงราย	361.50	358.28	358.29	358.30	358.31	358.32	คงที่ ►
TC020309 สะพานบ้านแม่คำสบเปิน	ต.แม่คำ อ.แม่จัน จ.เชียงราย	402.95	396.24	396.30	396.33	396.34	396.35	คงที่ ►

รายงานสถานการณ์ลุ่มน้ำโขงเหนือ วันที่ 30 พฤษภาคม 2566

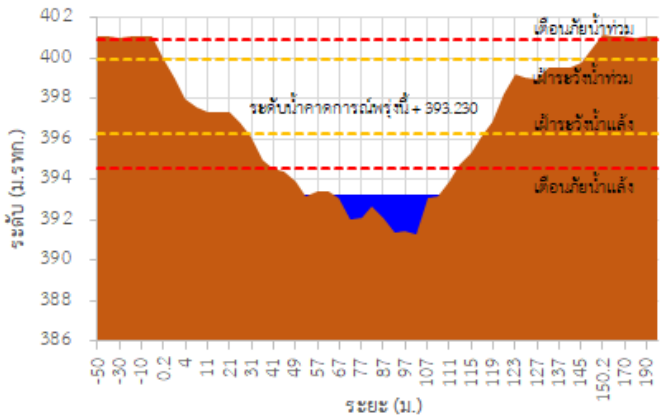
TC030227 สะพานบ้านสมมา



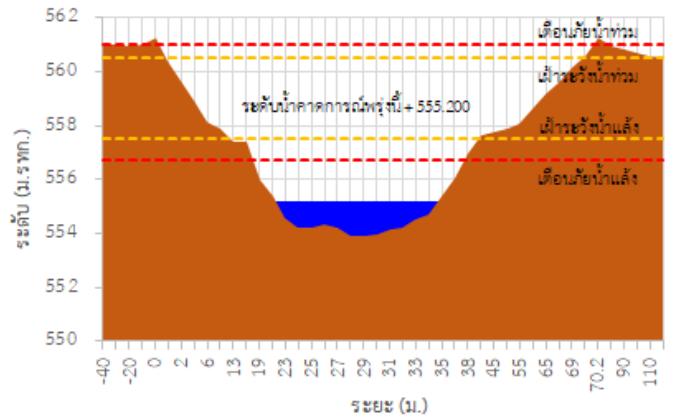
TC030113 สะพานมิตรภาพแม่ลาวง-ท่าดอน



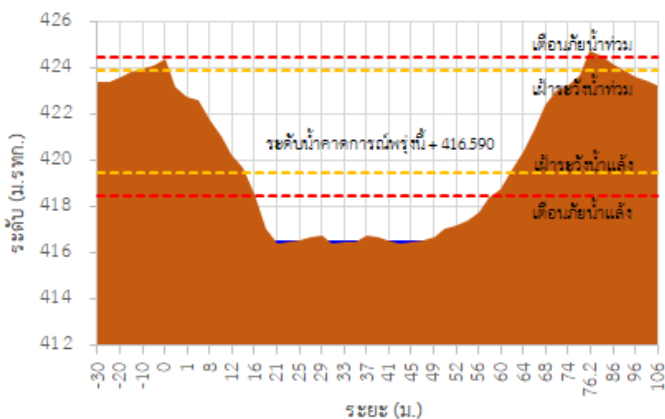
TC030114 สะพานพ่อบึงเมืองรามหาราช



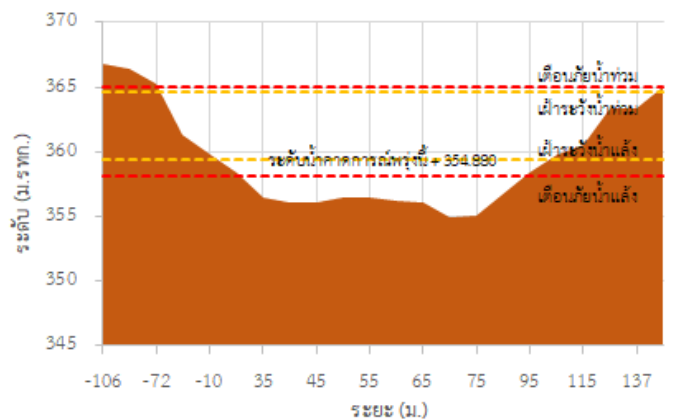
TC030317 สะพานบ้านสันมะเค็ด



TC030318 สะพานบ้านป่ารวก

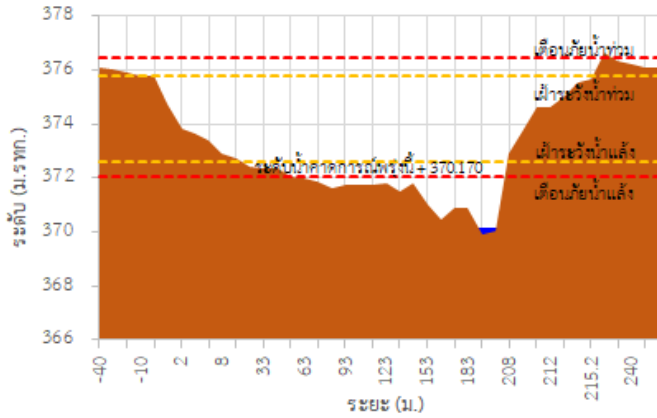


TC030115 สะพานสบกก

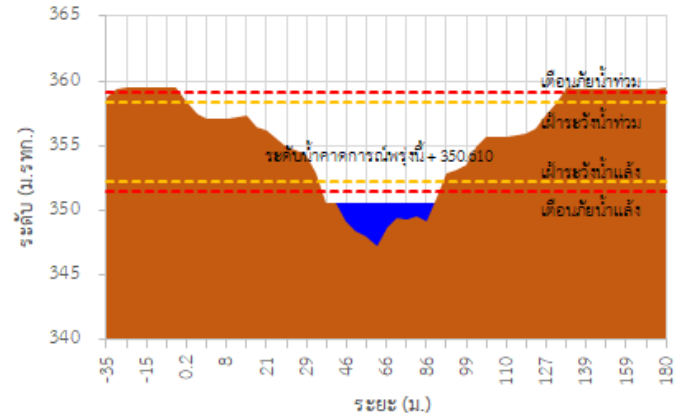


รายงานสถานการณ์ลุ่มน้ำโขงเหนือ วันที่ 30 พฤษภาคม 2566

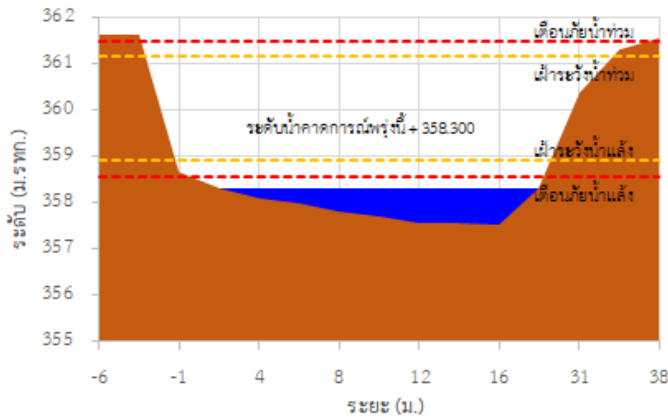
TC020512 สะพานพระธรรมมิกราช



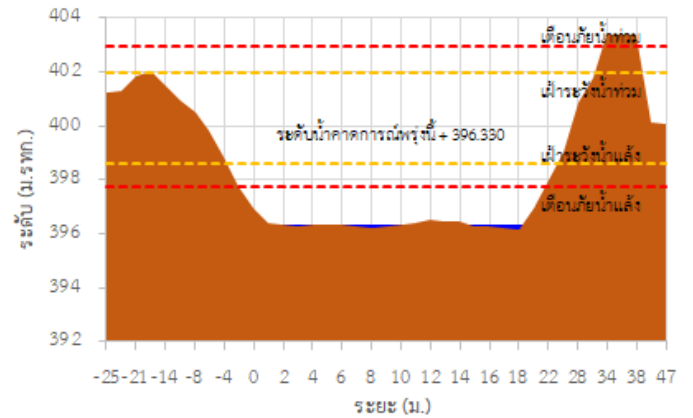
TC020805 สะพานบ้านป่าง่า



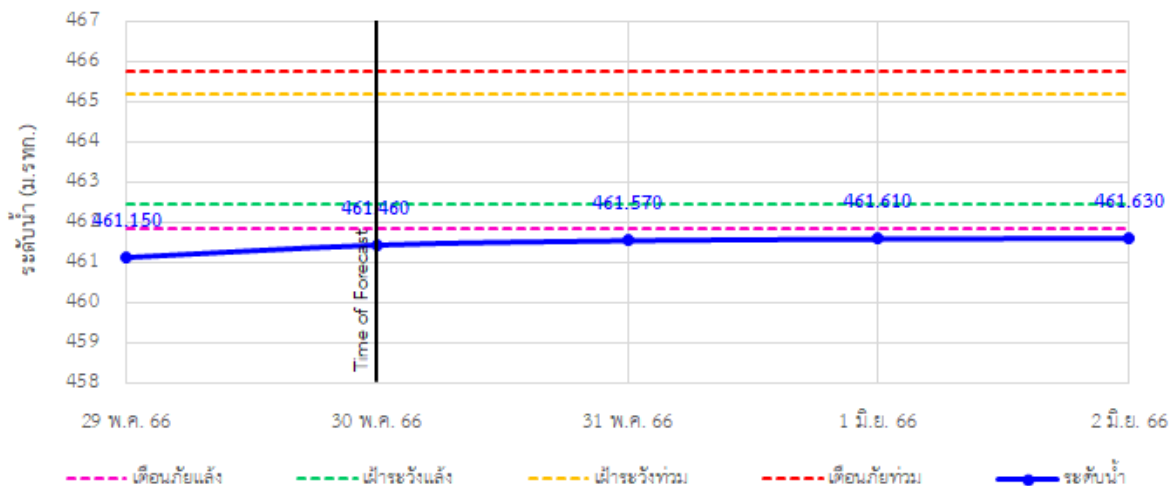
TC020903 สะพานบ้านท่าย่างาว



TC020309 สะพานบ้านแม่คำสบเป็น

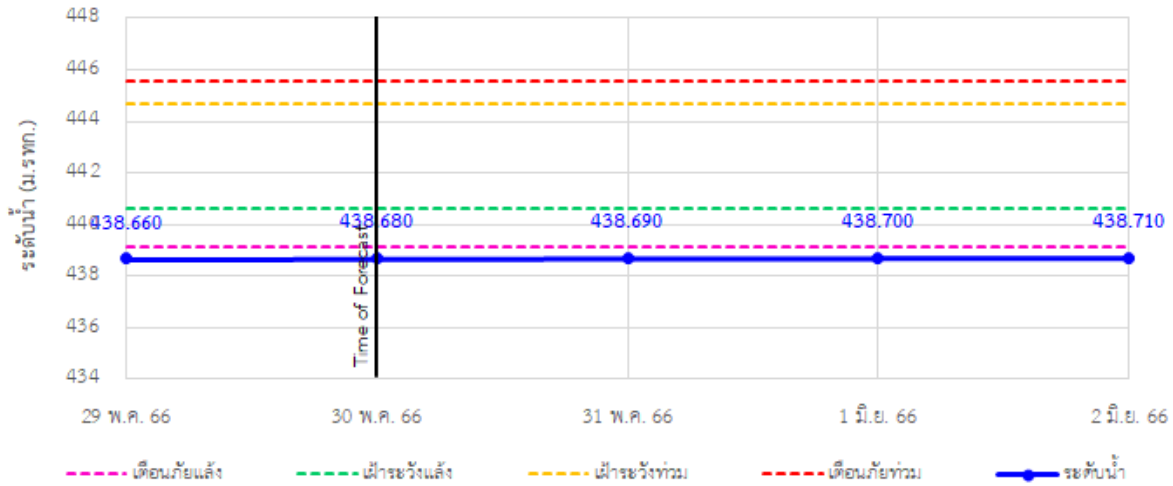


TC030227 สะพานบ้านสบมาว ต.เวียง อ.ฝาง จ.เชียงใหม่

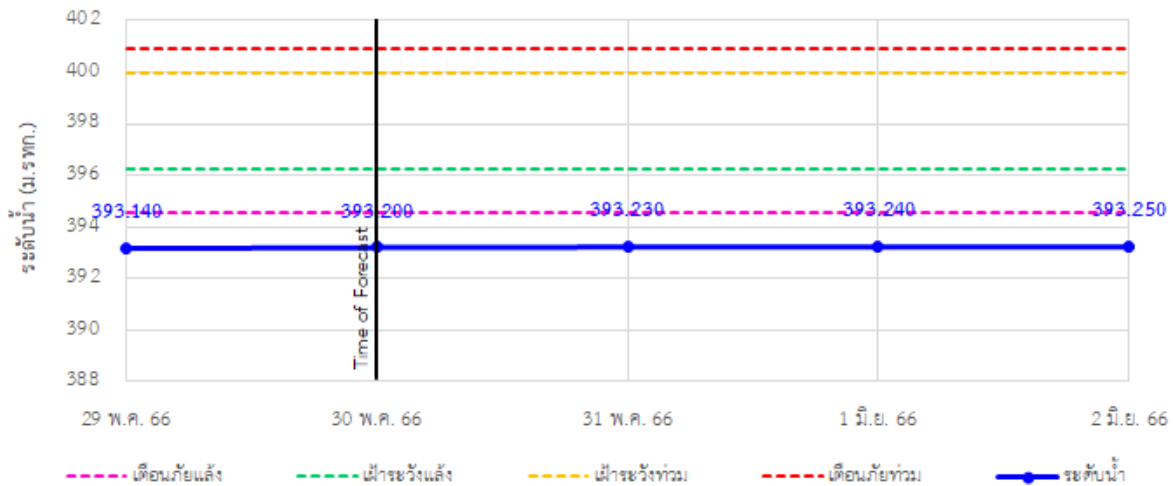


รายงานสถานการณ์ลุ่มน้ำโขงเหนือ วันที่ 30 พฤษภาคม 2566

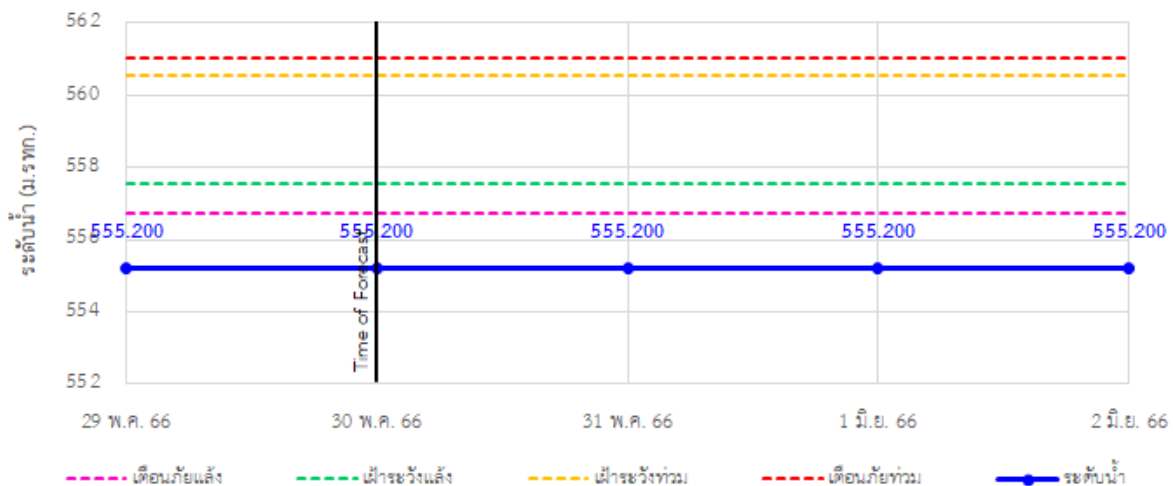
TC030113 สะพานมิตรภาพแม่น้ำวาง-ท่าตอน ต.แม่ปางวาง อ.แม่เมาะ จ.เชียงใหม่



TC030114 สะพานพ่วงขุนเม็งรายมหาราช ต.แม่ยาว อ.เมืองเชียงราย จ.เชียงราย

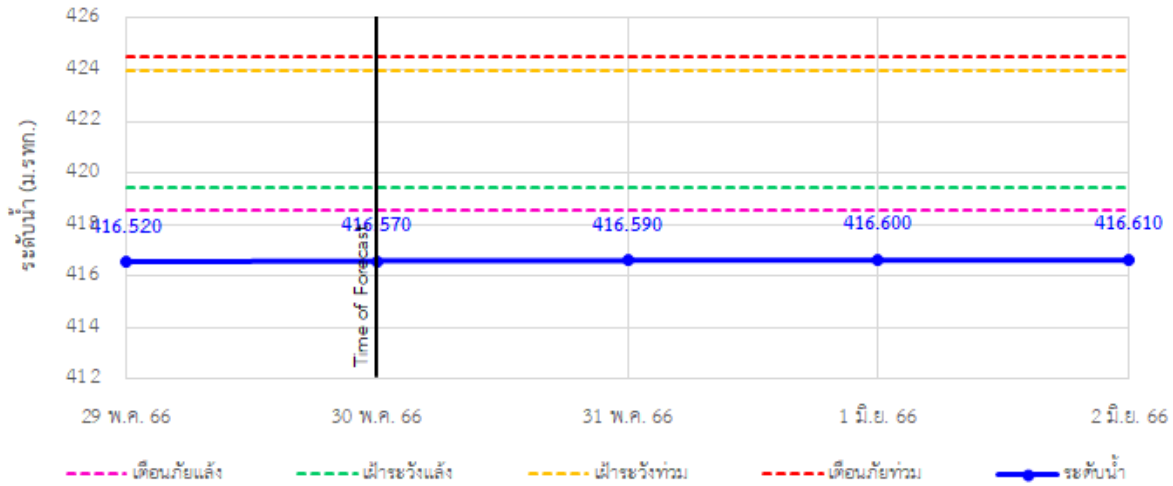


TC030317 สะพานบ้านสันมะเค็ด ต.เวียงกาหลง อ.เวียงป่าเป้า จ.เชียงราย

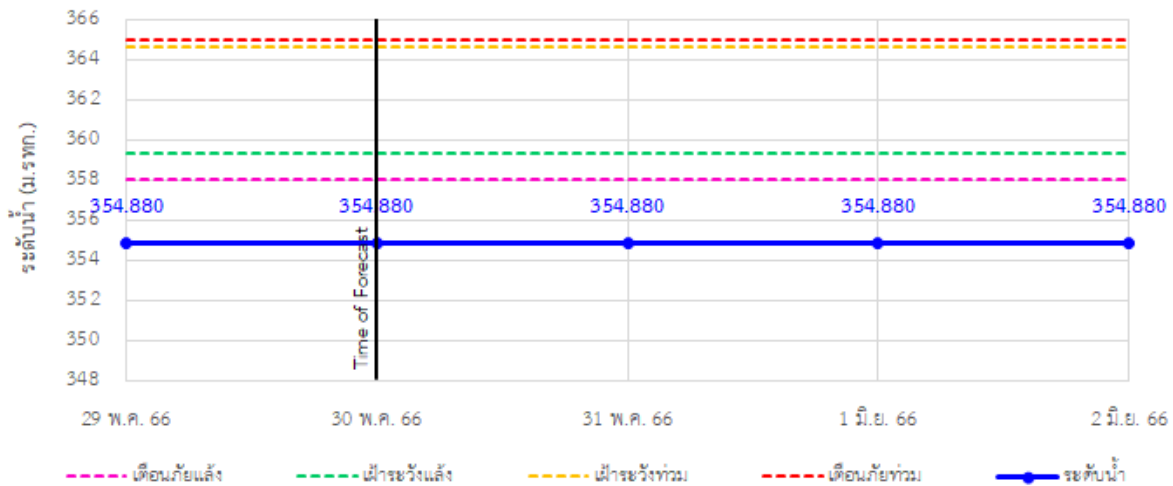


รายงานสถานการณ์ลุ่มน้ำโขงเหนือ วันที่ 30 พฤษภาคม 2566

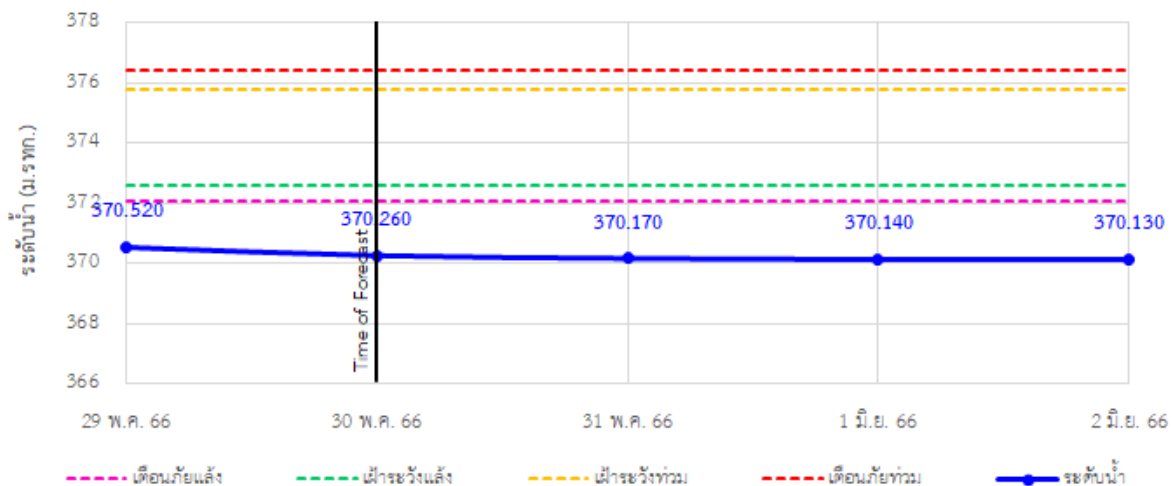
TC030318 สะพานบ้านป่ารวก ต.ธารทอง อ.พาน จ.เชียงราย



TC030115 สะพานสบกก ต.บ้านแซว อ.เชียงแสน จ.เชียงราย

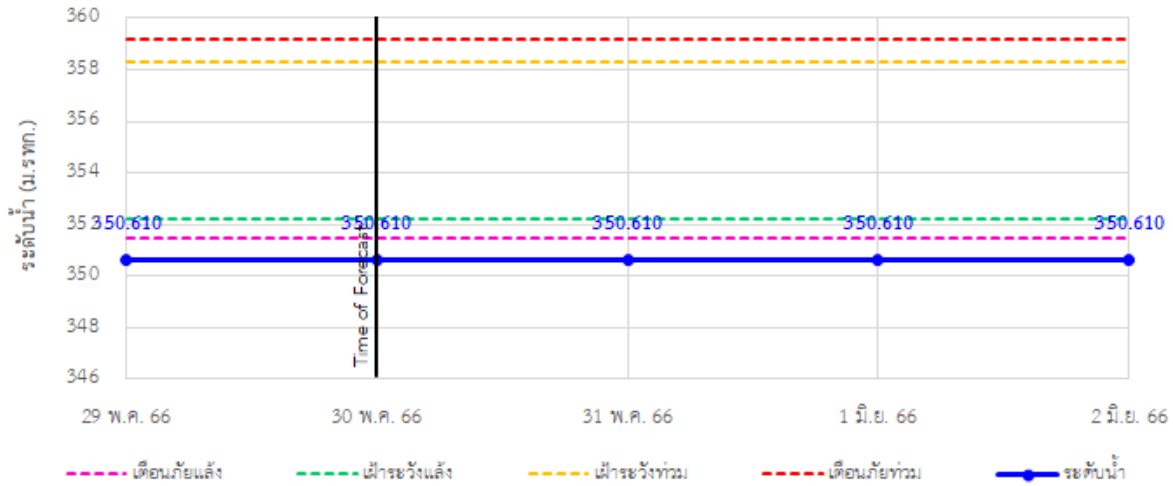


TC020512 สะพานพระธรรมมิกราช ต.ห้วยลาน อ.ดอกคำใต้ จ.พะเยา

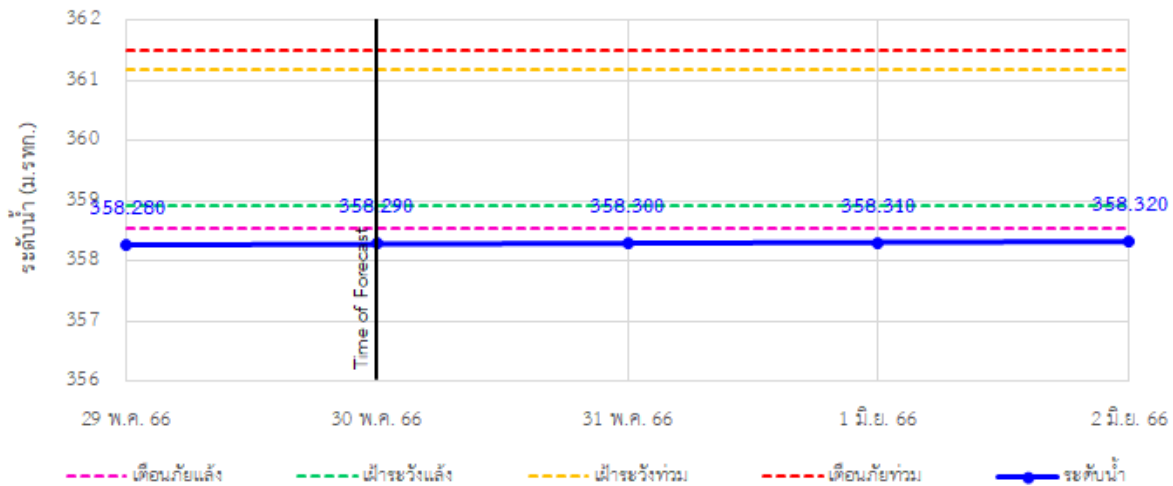


รายงานสถานการณ์ลุ่มน้ำโขงเหนือ วันที่ 30 พฤษภาคม 2566

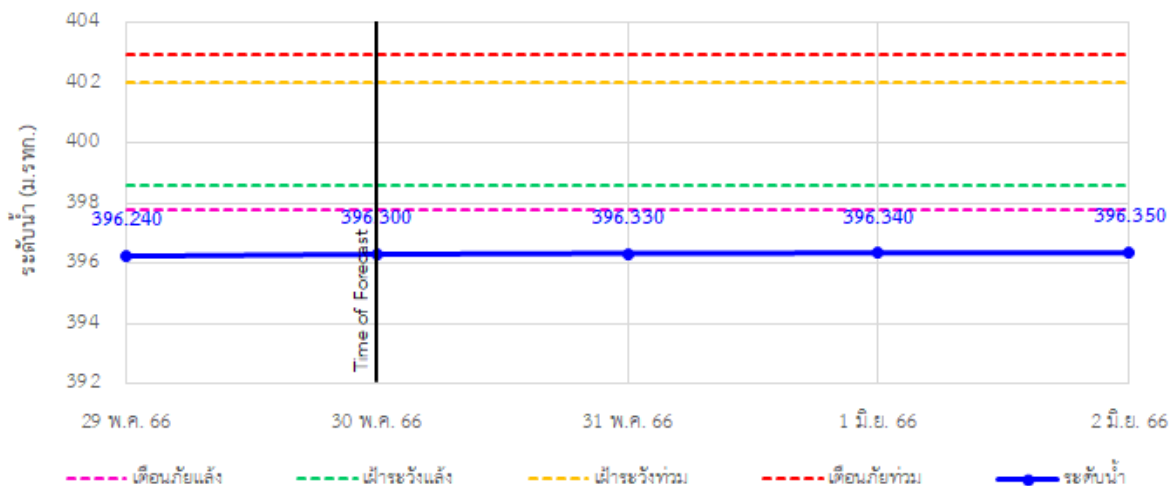
TC020805 สะพานบ้านป่าช้า ต.เมืองราย อ.พญาเม็งราย จ.เชียงราย



TC020903 สะพานบ้านห้วยงาว ต.ห้วยงาว อ.เวียงแก่น จ.เชียงราย



TC020309 สะพานบ้านแม่คำสเปิน ต.แม่คำ อ.แม่จัน จ.เชียงราย





ระบบติดตามสถานการณ์น้ำทางไกลอัตโนมัติ

กองวิเคราะห์และประเมินสถานการณ์น้ำ กรมทรัพยากรน้ำ กระทรวงทรัพยากรธรรมชาติและสิ่งแวดล้อม
180/3 ถนนพระรามที่ 6 ซอย 34 แขวงสามเสนใน เขตพญาไท กรุงเทพมหานคร 10400 โทรศัพท์ 0 2271 6000
<http://tele-kokkhong.dwr.go.th>

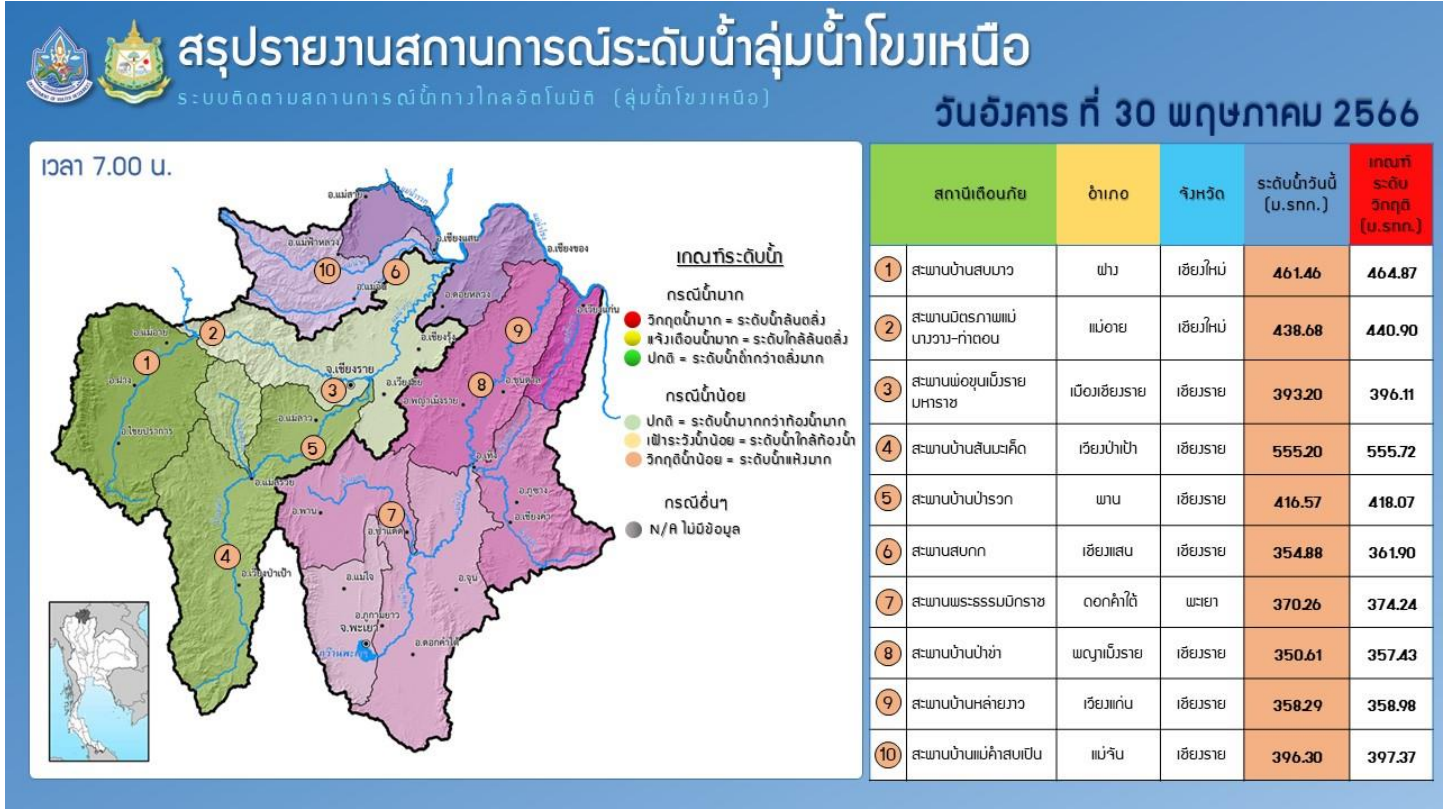
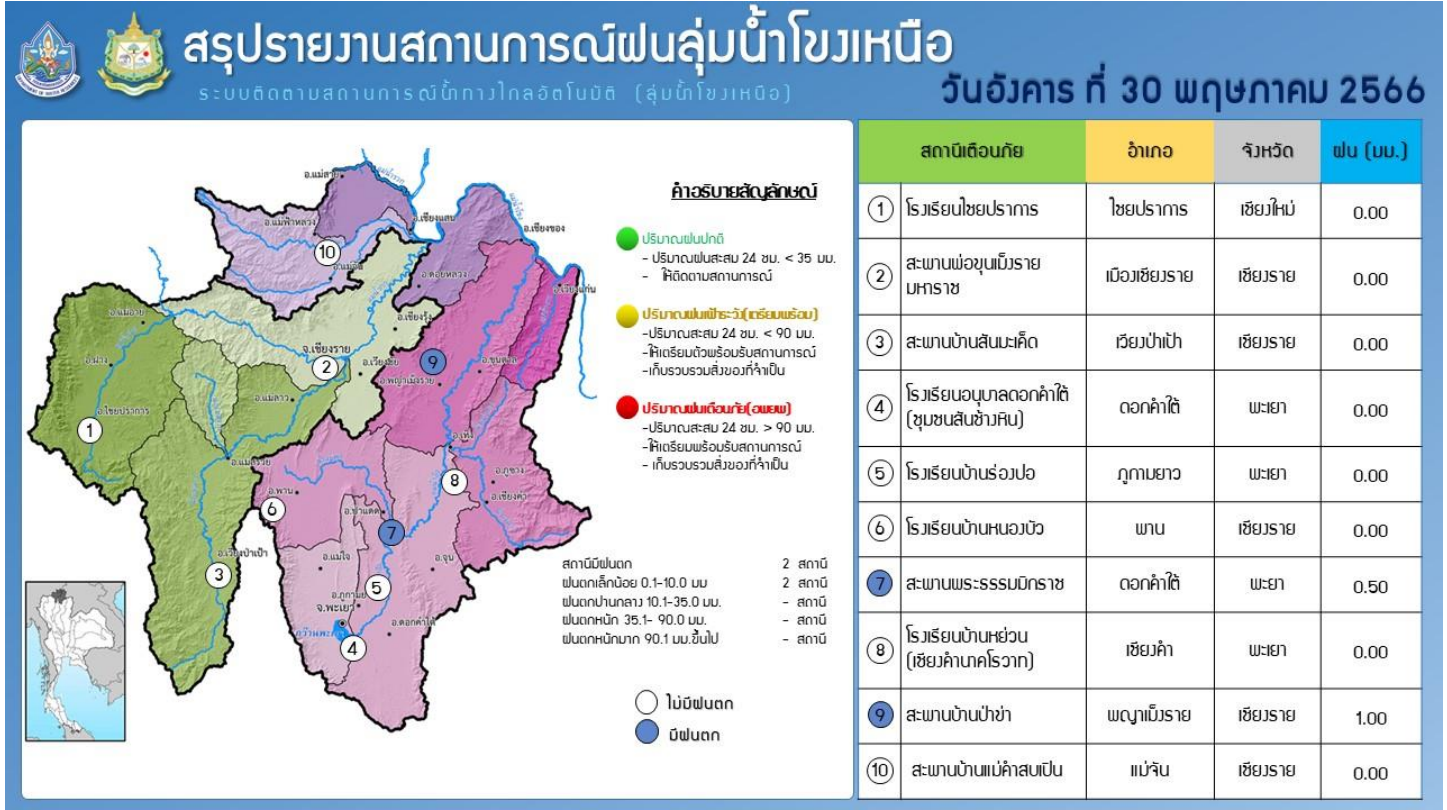


รายงานสถานการณ์ลุ่มน้ำโขงเหนือ วันที่ 30 พฤษภาคม 2566

4) สรุปสถานการณ์น้ำ

สรุปสถานการณ์น้ำในพื้นที่ลุ่มน้ำโขงเหนือ พบว่า สถานีที่อยู่ในสภาวะเตือนภัยน้ำแล้ง จำนวน 10 สถานี ได้แก่ สถานีสะพานบ้านสบमार สถานีสะพานมิตรภาพแม่น้ำโขง-ท่าตอน สถานีสะพานพ่อบุญเมืองรามหาราช สถานีสะพานบ้านสันมะเค็ด สถานีสะพานบ้านป่ารวก สถานีสะพานสบกก สถานีสะพานพระธรรมมิกราช สถานีสะพานบ้านป่าช้า สถานีสะพานบ้านหลายขาว และสถานีสะพานบ้านแม่คำสบเป็น โดยระดับน้ำในลำน้ำส่วนใหญ่มีแนวโน้มคงที่

รายงานสถานการณ์ลุ่มน้ำโขงเหนือ วันที่ 30 พฤษภาคม 2566



รายงานระดับน้ำจากกล้อง
CCTV





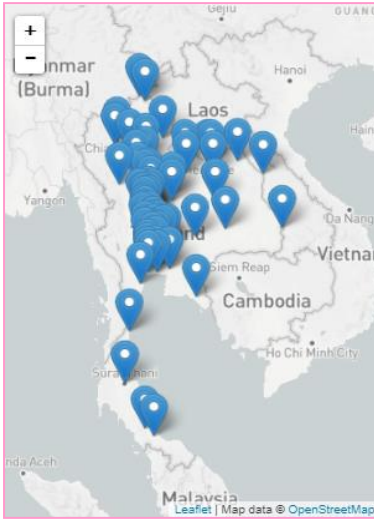
ศูนย์เมขลา

WATER OPERATION CENTER



รายงานระดับน้ำจากกล้อง CCTV

ณ. วันที่ 30 พฤษภาคม พ.ศ. 2566



สรุปสถานการณ์น้ำในลำน้ำสายหลัก

- สะพานข้ามคลองแม่ลำ - อ.ปางมะผ้า จ.แม่ฮ่องสอน (ลุ่มน้ำสาละวิน) สถานการณ์น้ำน้อย
- บ้านหาดเสลา - อ.เก้าเลี้ยว จ.นครสวรรค์ (ลุ่มน้ำปิง) สถานการณ์น้ำปกติ
- สะพานท่าเสา - อ.เมือง จ.อุตรดิตถ์ (ลุ่มน้ำน่าน) สถานการณ์น้ำปกติ
- สถานีวัดแม่น้ำโขง (MRC) - อ.เชียงคาน จ.เลย (ลุ่มน้ำโขงตะวันออกเฉียงเหนือ) สถานการณ์น้ำน้อย
- สะพานปรีดีธำรงค์ - อ.อุยธยา จ.อุยธยา (ลุ่มน้ำเจ้าพระยา) สถานการณ์น้ำปกติ
- สะพานหลวงพ่อบึง - อ.นครชัยศรี จ.นครปฐม (ลุ่มน้ำท่าจีน) สถานการณ์น้ำปกติ
- คลองอุตตะกาดตอนล่าง - อ.หาดใหญ่ จ.สงขลา (ลุ่มน้ำทะเลสาบสงขลา) สถานการณ์น้ำน้อย
- บ้านปากร่องห้วยจี่ - อ.บ้านตาก จ.ตาก (ลุ่มน้ำปิง) สถานการณ์น้ำปกติ
- สะพานหนองปรือ - อ.หนองปรือ จ.กาญจนบุรี (ลุ่มน้ำแม่กลอง) สถานการณ์น้ำน้อย

แม่น้ำเลย - อ.เมือง จ.เลย
(ลุ่มน้ำโขงตะวันออกเฉียงเหนือ)



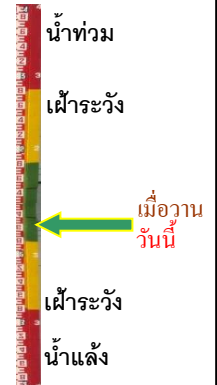
ระดับน้ำปัจจุบันต่ำกว่าสภาพ
 ระดับตลิ่งต่ำสุด - ม.รทก.
 ระดับท่อน้ำ - ม.รทก.



สถานีหัวฝาย - อ.แม่สาย จ.เชียงราย
(แม่สาย/โขง)



ระดับน้ำปัจจุบันต่ำกว่าสภาพ
 ระดับตลิ่งต่ำสุด 396.50 ม.รทก.
 ระดับท่อน้ำ 394.87 ม.รทก.



สถานีวัดแม่น้ำโขง (MRC) - อ.เชียงแสน จ.เชียงราย
(ลุ่มน้ำโขง)



ระดับน้ำปัจจุบัน 1.70 ม.รทก.
 ระดับตลิ่งต่ำสุด - ม.รทก.
 ระดับท่อน้ำ - ม.รทก.



สถานีวัดระดับน้ำอัตโนมัติ - อ.เมือง จ.นครพนม
(ลุ่มน้ำโขงตะวันออกเฉียงเหนือ)



ระดับน้ำปัจจุบันต่ำกว่าสภาพ
 ระดับตลิ่งต่ำสุด - ม.รทก.
 ระดับท่อน้ำ - ม.รทก.



วัดศรีชมพูนาคคีตื้อ - อ.ท่าบ่อ จ.หนองคาย
(ห้วยโมง/โขงอีสาน)



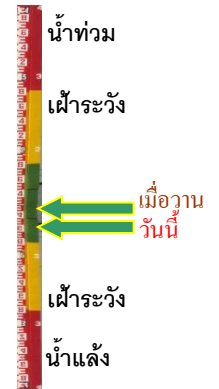
ระดับน้ำปัจจุบัน	163.50	ม.รทก.
ระดับตลิ่งต่ำสุด	167.09	ม.รทก.
ระดับท้องน้ำ	156.60	ม.รทก.



สถานีวัดแม่น้ำโขง (MRC) - อ.เชียงคาน จ.เลย
(ลุ่มน้ำโขง)



ระดับน้ำปัจจุบัน	4.45	ม.รทก.
ระดับตลิ่งต่ำสุด	-	ม.รทก.
ระดับท้องน้ำ	-	ม.รทก.



บ้านเหล่านกขุม - อ.เมือง จ.ขอนแก่น
(ลุ่มน้ำชี)



ระดับน้ำปัจจุบันต่ำกว่าสภาพ		
ระดับตลิ่งต่ำสุด	149.71	ม.รทก.
ระดับท้องน้ำ	141.00	ม.รทก.



สถานี ร.ร.เชียงใหม่คริสเตียน - อ.เมือง จ.เชียงใหม่
(ลุ่มน้ำโขง)



ระดับน้ำปัจจุบัน	301.95	ม.รทก.
ระดับตลิ่งต่ำสุด	304.20	ม.รทก.
ระดับท้องน้ำ	-	ม.รทก.



บ้านหาดเสลา - อ.เก้าเลี้ยว จ.นครสวรรค์
(ลุ่มน้ำปิง)



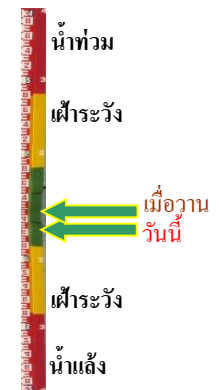
ระดับน้ำปัจจุบันต่ำกว่าสภาพ		
ระดับตลิ่งต่ำสุด	32.53	ม.รทก.
ระดับท้องน้ำ	24.97	ม.รทก.



สะพานมหาโพธิ์ - อ.เมือง จ.แพร่
(ลุ่มน้ำยม)



ระดับน้ำปัจจุบัน	144.60	ม.รทก.
ระดับตลิ่งต่ำสุด	152.33	ม.รทก.
ระดับท้องน้ำ	141.18	ม.รทก.

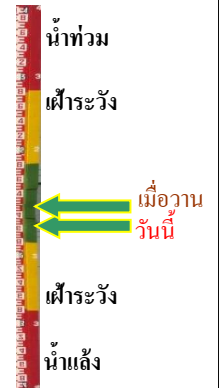


สะพานศรีรัตนาลัย - อ.ศรีรัตนาลัย จ.สุโขทัย
(ลุ่มน้ำยม)



ระดับน้ำปัจจุบันต่ำกว่าสภาพ
ระดับตลิ่งต่ำสุด 71.78 ม.รทก.
ระดับท่อน้ำ 58.48 ม.รทก.

สะพานพระแม่ย่า - อ.เมือง จ.สุโขทัย
(ลุ่มน้ำยม)



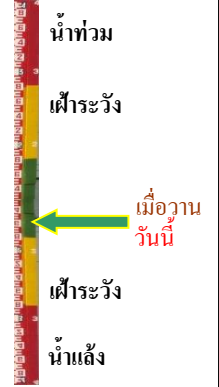
ระดับน้ำปัจจุบัน 45.00 ม.รทก.
ระดับตลิ่งต่ำสุด 48.59 ม.รทก.
ระดับท่อน้ำ - ม.รทก.

สะพานบางระกำ - อ.บางระกำ จ.พิษณุโลก
(ลุ่มน้ำยม)



ระดับน้ำปัจจุบัน 30.70 ม.รทก.
ระดับตลิ่งต่ำสุด 31.73 ม.รทก.
ระดับท่อน้ำ - ม.รทก.

สะพานบ้านโพทะเล - อ.โพทะเล จ.พิจิตร
(ลุ่มน้ำยม)



ระดับน้ำปัจจุบันต่ำกว่าสภาพ
ระดับตลิ่งต่ำสุด 31.63 ม.รทก.
ระดับท่อน้ำ 20.59 ม.รทก.

บ้านทับกฤช - อ.ชุมแสง จ.นครสวรรค์
(ลุ่มน้ำน่าน)



ระดับน้ำปัจจุบันต่ำกว่าสภาพ
ระดับตลิ่งต่ำสุด - ม.รทก.
ระดับท่อน้ำ - ม.รทก.

สะพานท่าเสา - อ.เมือง จ.อุตรดิตถ์
(ลุ่มน้ำน่าน)



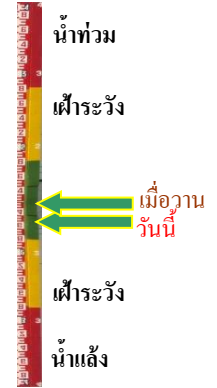
ระดับน้ำปัจจุบัน 54.40 ม.รทก.
ระดับตลิ่งต่ำสุด 56.91 ม.รทก.
ระดับท่อน้ำ 47.80 ม.รทก.

สะพานเฉลิมพระเกียรติ ร.9 72 พรรษา
อ.บางมูลนาก จ.พิจิตร (ลุ่มน้ำน่าน)



ระดับน้ำปัจจุบันต่ำกว่าสถาพ
ระดับตลิ่งต่ำสุด 27.23 ม.รทก.
ระดับทอ้งน้ำ 16.56 ม.รทก.

สะพานสุพรรณกัลยา - อ.เมือง จ.พิษณุโลก
(ลุ่มน้ำน่าน)



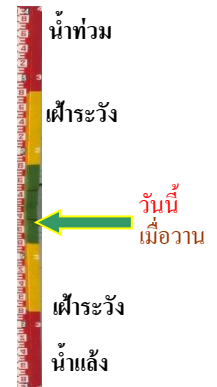
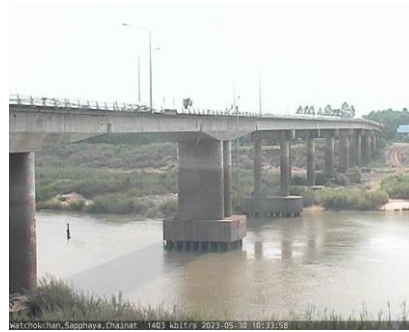
ระดับน้ำปัจจุบัน 35.80 ม.รทก.
ระดับตลิ่งต่ำสุด 44.52 ม.รทก.
ระดับทอ้งน้ำ 32.51 ม.รทก.

สะพานเดชาติวงศ์ - อ.เมือง จ.นครสวรรค์
(ลุ่มน้ำเจ้าพระยา)



ระดับน้ำปัจจุบันต่ำกว่าสถาพ
ระดับตลิ่งต่ำสุด 23.22 ม.รทก.
ระดับทอ้งน้ำ 11.15 ม.รทก.

วัดโคกจันทร์ - อ.สรรพยา จ.ชัยนาท
(ลุ่มน้ำเจ้าพระยา)



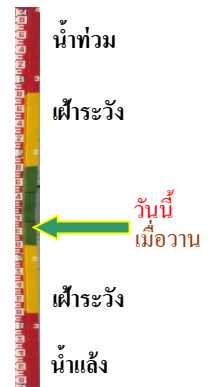
ระดับน้ำปัจจุบันต่ำกว่าสถาพ
ระดับตลิ่งต่ำสุด - ม.รทก.
ระดับทอ้งน้ำ - ม.รทก.

บ้านท้ายดง - อ.สามโคก จ.ปทุมธานี
(ลุ่มน้ำเจ้าพระยา)



ระดับน้ำปัจจุบันต่ำกว่าสถาพ
ระดับตลิ่งต่ำสุด - ม.รทก.
ระดับทอ้งน้ำ - ม.รทก.

ศาลากลางสมุทรปราการ - อ.เมือง
จ.สมุทรปราการ (ลุ่มน้ำเจ้าพระยา)



ระดับน้ำปัจจุบันต่ำกว่าสถาพ
ระดับตลิ่งต่ำสุด - ม.รทก.
ระดับทอ้งน้ำ - ม.รทก.

อุทัยใหม่ - อ.เมือง จ.อุทัยธานี
(ลุ่มน้ำสะแกกรัง)



ระดับน้ำปัจจุบัน 14.80 ม.รทก.
ระดับตลิ่งต่ำสุด - ม.รทก.
ระดับท้องน้ำ - ม.รทก.



สะพานปรีดี - อ.เมือง จ.พระนครศรีอยุธยา
(ลุ่มน้ำเจ้าพระยา)



ระดับน้ำปัจจุบันต่ำกว่าสถาพ
ระดับตลิ่งต่ำสุด - ม.รทก.
ระดับท้องน้ำ - ม.รทก.



สะพานหลวงพ่อบึง - อ.นครไชยศรี
จ.นครปฐม (ลุ่มน้ำท่าจีน)



ระดับน้ำปัจจุบัน 0.71 ม.รทก.
ระดับตลิ่งต่ำสุด 2.97 ม.รทก.
ระดับท้องน้ำ -4.69 ม.รทก.



สะพานข้ามแม่น้ำท่าจีน ทางหลวง3365
อ.สามชุก จ.สุพรรณบุรี (ลุ่มน้ำท่าจีน)



ระดับน้ำปัจจุบันตื้นไม่บังสถาพ
ระดับตลิ่งต่ำสุด 5.70 ม.รทก.
ระดับท้องน้ำ 0.46 ม.รทก.



สะพานสามง่าม-ท่าโบสถ์
อ.หันคา จ.ชัยนาท (ลุ่มน้ำท่าจีน)



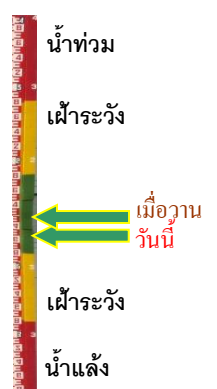
ระดับน้ำปัจจุบัน 11.72 ม.รทก.
ระดับตลิ่งต่ำสุด 5.70 ม.รทก.
ระดับท้องน้ำ 0.46 ม.รทก.



คลองอุตะภาคอนล่าง - อ.หาดใหญ่ จ.สงขลา
(ลุ่มน้ำทะเลสาบสงขลา)



ระดับน้ำปัจจุบัน 0.10 ม.รทก.
ระดับตลิ่งต่ำสุด 8.93 ม.รทก.
ระดับท้องน้ำ -1.93 ม.รทก.



บ้านบางแก้ว - อ.บรรพตพิสัย จ.นครสวรรค์
(ลุ่มน้ำป่าสัก-วัง-สะแกกรัง-ป่าสัก)



ระดับน้ำปัจจุบันต่ำกว่าสตาฟ
ระดับตลิ่งต่ำสุด - ม.รทก.
ระดับท้องน้ำ - ม.รทก.



บ้านจางวาง - อ.หล่มสัก จ.เพชรบูรณ์
(ลุ่มน้ำป่าสัก-วัง-สะแกกรัง-ป่าสัก)



ระดับน้ำปัจจุบันต่ำกว่าสตาฟ
ระดับตลิ่งต่ำสุด 135.46 ม.รทก.
ระดับท้องน้ำ 127.24 ม.รทก.



แม่น้ำป่าสัก - อ.เมือง จ.เพชรบูรณ์
(ลุ่มน้ำป่าสัก-วัง-สะแกกรัง-ป่าสัก)



ระดับน้ำปัจจุบันสตาฟหลุดหาย
ระดับตลิ่งต่ำสุด 114.98 ม.รทก.
ระดับท้องน้ำ 104.53 ม.รทก.



แม่น้ำป่าสัก - อ.แก่งคอย จ.สระบุรี
(ลุ่มน้ำป่าสัก-วัง-สะแกกรัง-ป่าสัก)



ระดับน้ำปัจจุบันต่ำกว่าสตาฟ
ระดับตลิ่งต่ำสุด 20.10 ม.รทก.
ระดับท้องน้ำ 4.79 ม.รทก.



สะพานบ้านหนองปรือ - อ.หนองปรือ จ.กาญจนบุรี
(ลุ่มน้ำแม่กลอง)



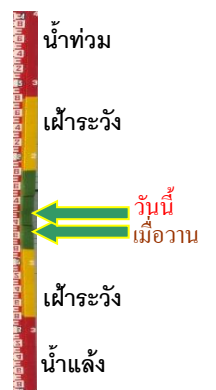
ระดับน้ำปัจจุบัน 141.06 ม.รทก.
ระดับตลิ่งต่ำสุด 147.06 ม.รทก.
ระดับท้องน้ำ 140.73 ม.รทก.



สะพานแควใหญ่ - อ.เมือง จ.กาญจนบุรี
(ลุ่มน้ำแม่กลอง)



ระดับน้ำปัจจุบัน 24.62 ม.รทก.
ระดับตลิ่งต่ำสุด 28.28 ม.รทก.
ระดับท้องน้ำ 20.86 ม.รทก.



สะพานบ้านท่าเรือ - อ.ท่ามะกา จ.กาญจนบุรี
(ลุ่มน้ำแม่กลอง)



ระดับน้ำปัจจุบัน 4.71 ม.รทก.
ระดับตลิ่งต่ำสุด 14.82 ม.รทก.
ระดับท้องน้ำ 2.90 ม.รทก.



สะพานเฉลิมพระเกียรติ 60 พรรษา - อ.บ้านโป่ง จ.ราชบุรี
(ลุ่มน้ำแม่กลอง)



ระดับน้ำปัจจุบัน 6.94 ม.รทก.
ระดับตลิ่งต่ำสุด 17.63 ม.รทก.
ระดับท้องน้ำ 5.68 ม.รทก.



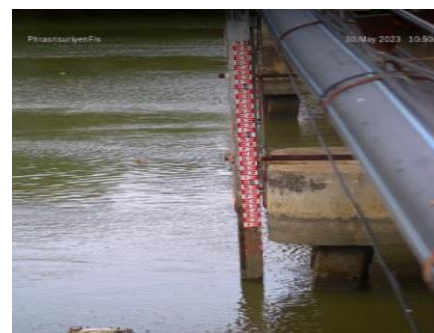
สะพานธนรัชต์ - อ.เมือง จ.ราชบุรี
(ลุ่มน้ำแม่กลอง)



ระดับน้ำปัจจุบัน 0.20 ม.รทก.
ระดับตลิ่งต่ำสุด 5.10 ม.รทก.
ระดับท้องน้ำ 7.75 ม.รทก.



สะพานสมเด็จพระศรีสุริเยนทร์
อ.อัมพวา จ.สมุทรสงคราม (ลุ่มน้ำแม่กลอง)



ระดับน้ำปัจจุบัน -0.10 ม.รทก.
ระดับตลิ่งต่ำสุด 2.52 ม.รทก.
ระดับท้องน้ำ -14.58 ม.รทก.



สะพานข้ามคลองแม่กลาง
อ.ปางมะผ้า จ.แม่ฮ่องสอน (ลุ่มน้ำสาละวิน)



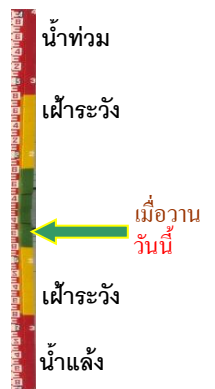
ระดับน้ำปัจจุบันต่ำกว่าสภาพ
ระดับตลิ่งต่ำสุด - ม.รทก.
ระดับท้องน้ำ - ม.รทก.



สะพานบ้านปางหมู - อ.เมือง จ.แม่ฮ่องสอน
(ลุ่มน้ำสาละวิน)



ระดับน้ำปัจจุบันต่ำกว่าสภาพ
ระดับตลิ่งต่ำสุด 202.98 ม.รทก.
ระดับท้องน้ำ 196.45 ม.รทก.



บ้านบางชนาก - อ.บางน้ำเปรี้ยว จ.ฉะเชิงเทรา
(ลุ่มน้ำบางปะกง)



ระดับน้ำปัจจุบัน -0.20 ม.รทก.
ระดับตลิ่งต่ำสุด 1.57 ม.รทก.
ระดับท่อน้ำ -11.70 ม.รทก.

บ้านหาดสูง - อ.กบินทร์บุรี จ.ปราจีนบุรี
(ลุ่มน้ำบางปะกง)



ระดับน้ำปัจจุบัน -2.50 ม.รทก.
ระดับตลิ่งต่ำสุด 11.30 ม.รทก.
ระดับท่อน้ำ -3.26 ม.รทก.

สะพานปากน้ำสีชล - อ.สีชล จ.นครศรีธรรมราช
(ลุ่มน้ำเพชรบุรี/ประจวบฯ)



ระดับน้ำปัจจุบัน 0.80 ม.รทก.
ระดับตลิ่งต่ำสุด - ม.รทก.
ระดับท่อน้ำ - ม.รทก.

สะพานวัดท่าแพ - อ.เมือง จ.นครศรีธรรมราช
(ลุ่มน้ำภาคใต้ฝั่งตะวันออกตอนบน)



ระดับน้ำปัจจุบัน 2.25 ม.รทก.
ระดับตลิ่งต่ำสุด - ม.รทก.
ระดับท่อน้ำ - ม.รทก.

สะพานคีรีวง - อ.ลานสกา จ.นครศรีธรรมราช
(ลุ่มน้ำภาคใต้ฝั่งตะวันออกตอนบน)



ระดับน้ำปัจจุบัน 0.70 ม.รทก.
ระดับตลิ่งต่ำสุด - ม.รทก.
ระดับท่อน้ำ - ม.รทก.

สะพานบ้านหนองหญ้าปล้อง - อ.บางสะพาน
จ.ประจวบฯ (ลุ่มน้ำภาคใต้ฝั่งตะวันออกตอนบน)



ระดับน้ำปัจจุบันต่ำกว่าสถาฟ
ระดับตลิ่งต่ำสุด - ม.รทก.
ระดับท่อน้ำ - ม.รทก.