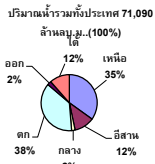


# รายงานสรุปสภาพน้ำในอ่างเก็บน้ำขนาดใหญ่และขนาดกลาง

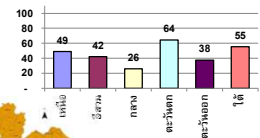
## รายงานสถานการณ์ ณ วันที่ 1 มิถุนายน 2566



ปริมาณน้ำในอ่างที่ใช้การได้ในสัปดาห์นี้ + มากกว่า / - น้อยกว่า สัปดาห์ก่อน **516.81** ล้าน ลบ.ม.

สรุปสถานการณ์ปริมาณน้ำในอ่างเก็บน้ำที่ใช้ในกิจกรรมทั้งประเทศ มีอ่างกว่า 1 ล้านอ่างทั่วประเทศ โดยแยกเป็นอ่างขนาดใหญ่ อ่างขนาดกลาง อ่างขนาดเล็ก และอ่างเก็บน้ำขนาดเล็ก

% ปริมาณน้ำรวมแต่ละภาคปัจจุบัน



เปรียบเทียบปริมาณน้ำรวมทั่วประเทศ ปัจจุบัน กับ ปี 66 และ ปี 65

วันที่ 1 มิถุนายน 2566 เทียบกับ 38,384 ล้าน ลบ.ม. หรือ เกือบ 54%

วันที่ 1 มิถุนายน 2565 เทียบกับ 40,169 ล้าน ลบ.ม. หรือ เกือบ 57%

ภาค	สถานการณ์ปริมาณน้ำในอ่าง				ปริมาณน้ำเปลี่ยนแปลง (ล้าน ม.³)	สถานะ
	ลดลง (แห่ง)	คงที่ (แห่ง)	เพิ่มขึ้น (แห่ง)	รวม (แห่ง)		
ภาคเหนือ	4	-	3	7	-258.08	ปริมาณน้ำในอ่างเก็บน้ำลดลง
ภาคตะวันออกเฉียงเหนือ	10	1	1	12	-31.35	ปริมาณน้ำในอ่างเก็บน้ำลดลง
ภาคกลาง	3	-	-	3	-16.34	ปริมาณน้ำในอ่างเก็บน้ำลดลง
ภาคตะวันออก	2	-	-	2	-162.42	ปริมาณน้ำในอ่างเก็บน้ำลดลง
ภาคตะวันตก	2	4	4	10	1.77	ปริมาณน้ำในอ่างเก็บน้ำเพิ่มขึ้น
ภาคใต้	4	-	-	4	-50.39	ปริมาณน้ำในอ่างเก็บน้ำลดลง
<b>รวมทั้งประเทศ</b>	<b>25</b>	<b>5</b>	<b>8</b>	<b>38</b>	<b>-516.81</b>	<b>ปริมาณน้ำในอ่างเก็บน้ำลดลง</b>



สรุปสถานการณ์ปริมาณน้ำในอ่าง	
คงที่	5 แห่ง
ลดลง	25 แห่ง
เพิ่มขึ้น	8 แห่ง

ภาค	อ่างเก็บน้ำ	ความจุ (ล้าน ม.³)	ปริมาณน้ำที่ใช้งานได้ (ล้าน ม.³)	ใช้การได้จริง (ล้าน ม.³)	ปริมาณน้ำรวม วันที่ 1 มิถุนายน 2566		ปัจจุบัน วันที่ 1 มิถุนายน 2566				สัปดาห์ก่อน วันที่ 26 พฤษภาคม 2566				ปริมาณน้ำเปลี่ยนแปลง (ล้าน ม.³)	สถานการณ์ปริมาณน้ำในอ่าง
					%	%	ปริมาณน้ำรวม		ปริมาณน้ำใช้การได้จริง		ปริมาณน้ำรวม		ปริมาณน้ำใช้การได้จริง			
							ปริมาณน้ำ (ล้าน ม.³)	%	ปริมาณน้ำ (ล้าน ม.³)	%	ปริมาณน้ำ (ล้าน ม.³)	%	ปริมาณน้ำ (ล้าน ม.³)	%		
<b>ภาคเหนือ (8)</b>																
1	ภูมิพล (2) ดาก	13,462	3,800	9,662	6,105	45%	7,423	55%	3,623	37%	7,611	57%	3,811	39%	-188.00	ลดลง
2	สิริกิติ์ (2) อุดรศักดิ์	9,510	2,850	6,660	3,730	39%	4,061	43%	1,211	18%	4,141	44%	1,291	19%	-80.00	ลดลง
3	แม่จัน เชียงใหม่	265	12	253	123	46%	167	63%	155	61%	167	63%	155	61%	0.37	เพิ่มขึ้น
4	แม่จัน เชียงใหม่	263	14	249	97	37%	162	62%	148	59%	162	61%	148	59%	0.19	เพิ่มขึ้น
5	กสิกรรม ลำปาง	106	3	103	78	74%	65	61%	62	60%	62	58%	59	57%	3.00	เพิ่มขึ้น
6	กสิกรรม ลำปาง	170	6	164	144	85%	84	49%	78	48%	85	50%	79	48%	-1.00	ลดลง
7	แควน้อย พิษณุโลก	939	43	896	358	38%	214	23%	171	19%	227	24%	184	21%	-13.00	ลดลง
8	แม่จัน ลำปาง	110	16	94	52	47%	36	33%	20	22%	36	33%	20	22%	0.09	เพิ่มขึ้น
<b>รวมภาคเหนือ 34.85%</b>		<b>24,825</b>	<b>6,744</b>	<b>18,081</b>	<b>10,687</b>	<b>43%</b>	<b>12,212</b>	<b>49%</b>	<b>5,468</b>	<b>30%</b>	<b>12,491</b>	<b>50%</b>	<b>5,727</b>	<b>32%</b>	<b>-258.08</b>	<b>ลดลง</b>
<b>ภาคตะวันออกเฉียงเหนือ (12)</b>																
8	ห้วยหลวง อุดรธานี	136	7	129	41	30%	51	38%	44	34%	53	39%	46	35%	-1.22	ลดลง
9	น้ำจืด สกลนคร	520	45	475	232	45%	213	41%	168	35%	214	41%	169	36%	-0.50	ลดลง
10	น้ำพอง (2) สกลนคร	165	8	157	66	40%	60	37%	52	33%	63	38%	55	35%	-3.02	ลดลง
11	จำปาศักดิ์ (2) ขัยภูมิ	164	37	127	98	60%	60	37%	23	18%	59	36%	22	17%	0.72	เพิ่มขึ้น
12	อุบลรัตน์ (2) ขอนแก่น	2,431	581	1,850	1,043	43%	781	32%	200	11%	791	33%	210	11%	-9.40	ลดลง
13	ลำปาว กาฬสินธุ์	1,980	100	1,880	749	38%	771	39%	671	36%	775	39%	675	36%	-3.54	ลดลง
14	ลำน้ำพอง นครราชสีมา	314	22	292	195	62%	185	59%	163	56%	186	59%	164	56%	-1.00	ลดลง
15	ลำพระเพลิง นครราชสีมา	155	1	154	101	65%	68	44%	67	44%	69	45%	68	44%	-1.01	ลดลง
16	มูลขาม นครราชสีมา	141	7	134	88	62%	71	50%	64	48%	71	50%	64	48%	-	คงที่
17	ลำพระนครราชสีมา	275	7	268	177	64%	132	48%	125	47%	136	49%	129	48%	-4.00	ลดลง
18	ลำน้ำมูล บุรีรัมย์	121	3	118	99	82%	79	65%	76	64%	79	65%	76	65%	-0.48	ลดลง
19	สิรินธร (2) อุบลราชธานี	1,966	831	1,135	1,104	56%	1,059	54%	228	20%	1,066	54%	235	21%	-7.90	ลดลง
<b>รวมภาคตะวันออกเฉียงเหนือ 11.80%</b>		<b>8,369</b>	<b>1,649</b>	<b>6,720</b>	<b>3,994</b>	<b>48%</b>	<b>3,531</b>	<b>42%</b>	<b>1,882</b>	<b>28%</b>	<b>3,562</b>	<b>43%</b>	<b>1,913</b>	<b>28%</b>	<b>-31.35</b>	<b>ลดลง</b>
<b>ภาคกลาง (3)</b>																
20	ป่าสักชลสิทธิ์ ลพบุรี	960	3	957	287	30%	154	16%	151	16%	164	17%	161	17%	-10.01	ลดลง
21	พันเสลา สุโขทัย	160	17	143	76	47%	88	55%	71	50%	88	55%	71	50%	-0.38	ลดลง
22	กระเสียว สุพรรณบุรี	299	99	200	215	72%	126	42%	27	14%	132	44%	33	17%	-5.95	ลดลง
<b>รวมภาคกลาง 1.92%</b>		<b>1,419</b>	<b>119</b>	<b>1,300</b>	<b>578</b>	<b>41%</b>	<b>368</b>	<b>26%</b>	<b>249</b>	<b>18%</b>	<b>384</b>	<b>27%</b>	<b>265</b>	<b>20%</b>	<b>-16.34</b>	<b>ลดลง</b>
<b>ภาคตะวันออก (2)</b>																
23	ศรีนครินทร์ (2) กาญจนบุรี	17,745	10,265	7,480	14,434	81%	13,043	74%	2,778	37%	13,164	74%	2,899	39%	-121.11	ลดลง
24	ราชาลงกรณ (2) กาญจนบุรี	8,860	3,012	5,848	4,922	56%	4,059	46%	1,047	18%	4,100	46%	1,088	19%	-41.31	ลดลง
<b>รวมภาคตะวันออก 37.51%</b>		<b>26,605</b>	<b>13,277</b>	<b>13,328</b>	<b>19,356</b>	<b>73%</b>	<b>17,102</b>	<b>64%</b>	<b>3,825</b>	<b>29%</b>	<b>17,265</b>	<b>65%</b>	<b>3,988</b>	<b>30%</b>	<b>-162.42</b>	<b>ลดลง</b>
<b>ภาคตะวันตก (6+4)</b>																
25	ขุนด่าน นครนายก	224	5.00	219	45	20%	43	19%	38	17%	43	19%	38	17%	0.04	เพิ่มขึ้น
26	คลองสีป่อ ฉะเชิงเทรา	420	30.00	390	95	23%	99	24%	69	18%	98	23%	68	17%	0.96	เพิ่มขึ้น
27	นางพระ (3) ชลบุรี	117	12.00	105	87	74%	59	50%	47	44%	59	51%	47	45%	-0.56	ลดลง
28	หนองปลาไหล (3) ระยอง	164	13.75	150	123	75%	85	52%	72	48%	87	53%	73	49%	-1.36	ลดลง
29	ประแสร์ (3) ระยอง	295	20.00	275	199	68%	196	67%	176	64%	195	66%	175	64%	1.69	เพิ่มขึ้น
30	น่านประชัน (3) ชลบุรี	17	0.72	16	11	66%	11	63%	10	62%	11	63%	9.80	62%	-	คงที่
31	หนองค้อ (3) ชลบุรี	21	1.00	20	16	77%	15	68%	14	67%	15	68%	13.59	67%	-	คงที่
32	คลองกรวย (3) ระยอง	79	3.00	76	67	84%	39	49%	36	47%	39	49%	35.96	47%	-	คงที่
33	คลองใหญ่ (3) ระยอง	45	3.00	42	29	64%	13	28%	10	23%	13	28%	9.61	23%	-	คงที่
34	นฤมิตรหรือจินดา ปทุมธานี	295	19.00	276	68	23%	72	24%	53	19%	71	24%	52.00	19%	1.00	เพิ่มขึ้น
<b>รวมภาคตะวันตก 2.37%</b>		<b>1,678</b>	<b>107</b>	<b>1,570</b>	<b>741</b>	<b>44%</b>	<b>631</b>	<b>38%</b>	<b>524</b>	<b>33%</b>	<b>630</b>	<b>38%</b>	<b>522</b>	<b>33%</b>	<b>1.77</b>	<b>เพิ่มขึ้น</b>
<b>ภาคใต้ (4)</b>																
35	แก่งกระจาน เพชรบุรี	710	65	645	364	51%	254	36%	189	29%	266	37%	201	31%	-11.95	ลดลง
36	ปราจีนบุรี ประจวบคีรีขันธ์	391	18	373	233	60%	75	19%	57	15%	77	20%	59	16%	-2.00	ลดลง
37	วังพระยา (2) สุราษฎร์ธานี	5,639	1,352	4,287	3,170	56%	3,126	55%	1,774	41%	3,142	56%	1,790	42%	-15.25	ลดลง
38	บางตาหลวง (2) ภูเก็ต	1,454	276	1,178	1,047	72%	1,083	74%	807	69%	1,104	76%	828	70%	-21.19	ลดลง
<b>รวมภาคใต้ 11.55%</b>		<b>8,194</b>	<b>1,711</b>	<b>6,483</b>	<b>4,814</b>	<b>59%</b>	<b>4,538</b>	<b>55%</b>	<b>2,827</b>	<b>44%</b>	<b>4,589</b>	<b>56%</b>	<b>2,878</b>	<b>44%</b>	<b>-50.39</b>	<b>ลดลง</b>
<b>รวมทั้งประเทศ 100%(38)</b>		<b>71,090</b>	<b>23,607</b>	<b>47,482</b>	<b>40,169</b>	<b>57%</b>	<b>38,384</b>	<b>54%</b>	<b>14,776</b>	<b>31%</b>	<b>30,132</b>	<b>42%</b>	<b>15,292</b>	<b>32%</b>	<b>-516.81</b>	<b>ลดลง</b>

ที่มาข้อมูล : ตารางสรุปสภาพน้ำในอ่างเก็บน้ำขนาดใหญ่ทั่วประเทศ และตารางสรุปสภาพน้ำในอ่างเก็บน้ำภาคตะวันออก กรมชลประทาน

**หมายเหตุ :**

- อ่างเก็บน้ำขนาดใหญ่ หมายถึง อ่างเก็บน้ำที่มีความจุตั้งแต่ 100 ล้าน ลบ.ม. ขึ้นไป
- เป็นอ่างเก็บน้ำที่อยู่ในความรับผิดชอบของการไฟฟ้าฝ่ายผลิตแห่งประเทศไทย(10) นอกนั้นอยู่ในความรับผิดชอบของกรมชลประทาน(28)
- เป็นอ่างเก็บน้ำขนาดกลางที่มีความสำคัญต่ออุตสาหกรรมและการประปา ของลุ่มน้ำชายฝั่งทะเลตะวันออก
- จังหวัดที่มีอ่างเก็บน้ำขนาดใหญ่มีจำนวน 26 จังหวัด ไม่มี 50 จังหวัด
- ที่มา : กรมชลประทาน และการไฟฟ้าฝ่ายผลิตแห่งประเทศไทย

รศ. นายชัชวาลย์ สุขสมิตินันท์



ศูนย์เฝ้าระวังและประเมินสถานการณ์น้ำ กรมชลประทาน

**ลำดับของเขื่อนตามความยาว**

- ศรีนครินทร์ 2.ภูมิพล 3.สิริกิติ์ 4.ราชาลงกรณ 5.ชัยปราการ 6.อุบลรัตน์ 7.สิรินธร 8.บางตาหลวง 9.ลำปาว 10.ป่าสัก

**ลำดับของเขื่อนตามปริมาณน้ำใช้การได้**

- ภูมิพล 2.ศรีนครินทร์ 3.สิริกิติ์ 4.ราชาลงกรณ 5.ชัยปราการ 6.ลำปาว 7.อุบลรัตน์ 8.บางตาหลวง 9.สิรินธร 10.ป่าสัก