



รายงานสถานการณ์น้ำรายวัน

เสนอโดย

ศูนย์เขลลา

กองวิเคราะห์และประเมินสถานการณ์น้ำ

กรมทรัพยากรน้ำ

ประจำวันที่ ๑ มิถุนายน ๒๕๖๖

โทร. ๐๒-๒๗๑๖๐๐๐ ต่อ ๖๔๔๕

Line ID : mekhalawoc

สารบัญ

- ๑) สรุปสถานการณ์น้ำ
- ๒) สถานการณ์น้ำในอ่างเก็บน้ำขนาดใหญ่ และขนาดกลาง
- ๓) รายงานแหล่งน้ำขนาดเล็ก
- ๔) รายงานระดับน้ำจากกล้อง CCTV



สรุปสถานการณ์น้ำ





รายงานการเฝ้าระวังติดตามสถานการณ์น้ำ ๒๔ ชั่วโมง

ศูนย์ปฏิบัติการ กระทรวงทรัพยากรธรรมชาติและสิ่งแวดล้อม

โทรศัพท์ ๐ ๒๒๗๑ ๖๐๐๐ ต่อ ๖๔๔๕ โทรสาร ๐ ๒๒๙๘ ๖๖๒๙ <http://www.dwr.go.th>

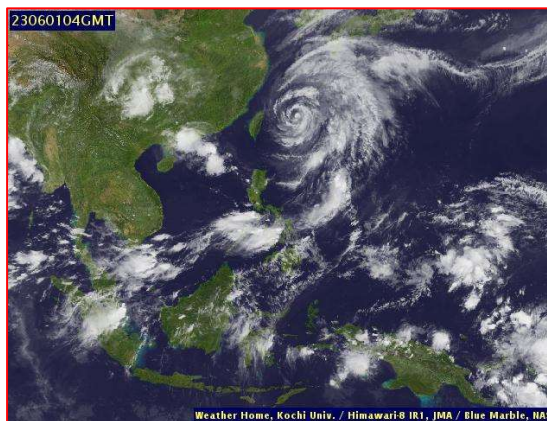
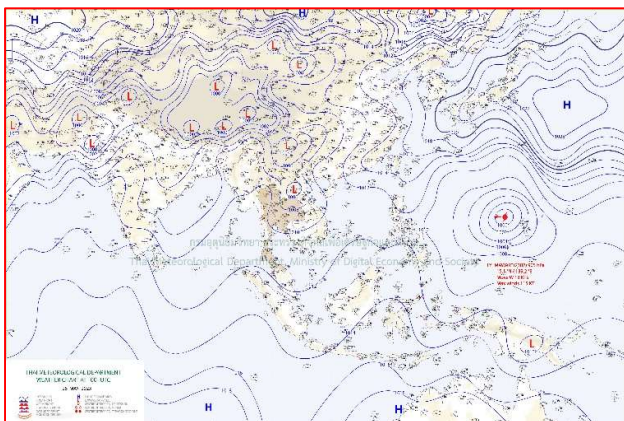
รายงานการเฝ้าระวังติดตามสถานการณ์น้ำประจำวัน ที่ ๑ มิถุนายน ๒๕๖๖

เรียน รมว.ทส. เลขาธิการ รมว.ทส. ที่ปรึกษา รมว.ทส. ปกท.ทส. รอง ปกท.ทส. อทน. อทบ. และหน่วยงานที่เกี่ยวข้อง

๑. สภาพอากาศ เวลา ๑๑.๐๐ น. (กรมอุตุนิยมวิทยา)

พยากรณ์อากาศ ๒๔ ชั่วโมงข้างหน้า มรสุมตะวันตกเฉียงใต้กำลังปานกลางพัดปกคลุมทะเลอันดามัน ประเทศไทย และอ่าวไทย ประกอบกับมีหย่อมความกดอากาศต่ำปกคลุมบริเวณประเทศเวียดนามและลาวตอนบน ลักษณะเช่นนี้ทำให้ประเทศไทยมีฝนฟ้าคะนอง กับมีลมกระโชกแรงเกิดขึ้นได้บางพื้นที่ โดยมีฝนตกหนักบางแห่งในภาคตะวันออกเฉียงเหนือ และภาคใต้ฝั่งตะวันตก แต่ยังคงมีอากาศร้อนในตอนกลางวัน สำหรับคลื่นลมบริเวณทะเลอันดามันมีกำลังปานกลาง โดยมีคลื่นสูง ๑-๒ เมตร บริเวณที่มีฝนฟ้าคะนองคลื่นสูงมากกว่า ๒ เมตร

อนึ่ง ในช่วงวันที่ ๒๗ - ๓๐ พ.ค. ๖๖ มรสุมตะวันตกเฉียงใต้กำลังปานกลางที่พัดปกคลุมทะเลอันดามัน ประเทศไทย และอ่าวไทย จะมีกำลังแรงขึ้น ประกอบกับมีหย่อมความกดอากาศต่ำที่ปกคลุมชายฝั่งประเทศเวียดนามตอนกลางจะเคลื่อนผ่านประเทศไทยลงสู่อ่าวมะตะบัน ลักษณะเช่นนี้ทำให้ประเทศไทยมีฝนเพิ่มขึ้น โดยมีฝนตกหนักถึงหนักมากบางพื้นที่ สำหรับคลื่นลมบริเวณทะเลอันดามันและอ่าวไทยจะมีกำลังแรงขึ้น โดยทะเลอันดามันมีคลื่นสูง ๒-๓ เมตร บริเวณที่มีฝนฟ้าคะนองคลื่นสูงมากกว่า ๓ เมตร ส่วนอ่าวไทยมีคลื่นสูง ๑-๒ เมตร บริเวณที่มีฝนฟ้าคะนองคลื่นสูงมากกว่า ๒ เมตร



แผนที่อากาศ วันที่ ๒๙ พ.ค. ๒๕๖๖ เวลา ๐๗.๐๐ น

ภาพถ่ายดาวเทียม วันที่ ๑ มิ.ย. ๒๕๖๖ เวลา ๑๑.๐๐ น.

๒. สถานการณ์เตือนภัย Early Warning ณ วันที่ ๑ มิถุนายน ๒๕๖๖ เวลา ๐๗.๐๐ น. (กรมทรัพยากรน้ำ)



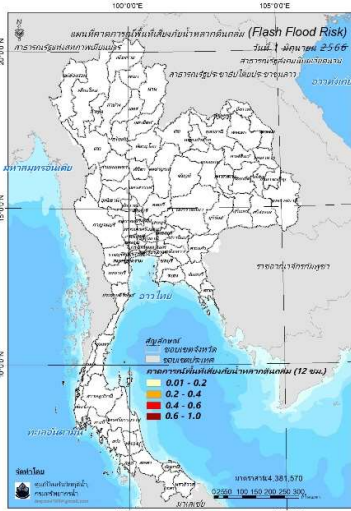
เตือนภัยทั้งหมด
- หมู่บ้าน
เฝ้าระวัง
- หมู่บ้าน
เตรียมพร้อม
- หมู่บ้าน
อพยพ
- หมู่บ้าน

สถานการณ์เตือนภัยรายจังหวัด		
จังหวัด	ระดับการเตือนภัย	จำนวนหมู่บ้าน
-	-	-

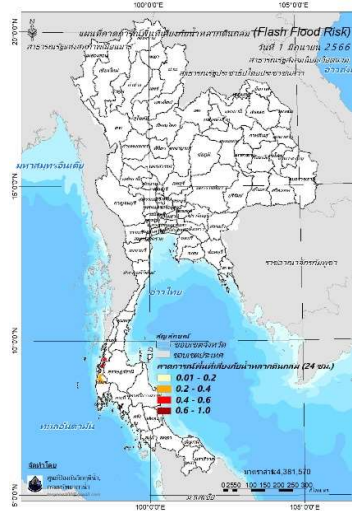
๓. การคาดการณ์พื้นที่เสี่ยงภัยน้ำหลากดินถล่ม ณ วันที่ ๓๑ พฤษภาคม ๒๕๖๖ (กรมทรัพยากรน้ำ)

- การคาดการณ์พื้นที่เสี่ยงภัยน้ำหลากดินถล่มจากข้อมูล MRCFFGS วันที่ 31 พฤษภาคม 2566 ในอีก 12 ชม. 24 ชม. และ 36 ชม. **พบพื้นที่เสี่ยงบริเวณจังหวัดระนอง(อ.สุขสำราญ)จังหวัดพังงา(อ.คุระบุรี)**

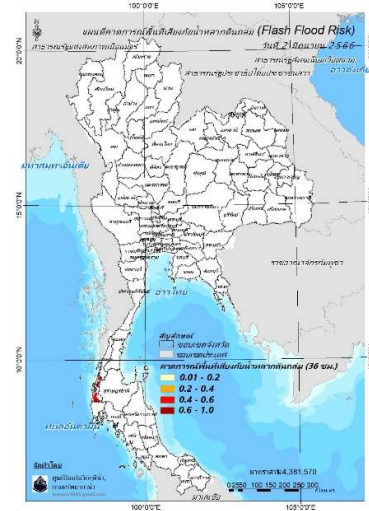
แผนที่แสดงการคาดการณ์พื้นที่เสี่ยงภัยน้ำหลากดินถล่ม วันที่ 31 พฤษภาคม 2566



วันที่ 1 มิ.ย. 2566 (03:00 น.)



วันที่ 1 มิ.ย. 2566 (15:00 น.)



วันที่ 2 มิ.ย. 2566 (03:00 น.)

คำแนะนำ: ข้อมูลดังกล่าวเป็นการคาดการณ์พื้นที่เสี่ยงภัยน้ำหลาก โดยอาศัยข้อมูลปริมาณฝนจากดาวเทียม ดังนั้นรายงานฉบับนี้ควรใช้งานควบคู่ไปกับการตรวจวัดปริมาณฝนจริงภาคสนาม และข้อมูลจากเรดาร์เพื่อประกอบการตัดสินใจ

๔. สถานการณ์ภาวะน้ำท่วม และสถานการณ์ฝนแล้ง/ฝนทิ้งช่วง ณ วันที่ ๑ มิถุนายน ๒๕๖๖ (ปก.)

- ไม่มีรายงานสถานการณ์

๕. การดำเนินการเตรียมความพร้อมช่วยเหลือพื้นที่ประสบภัยน้ำท่วมของหน่วยงานในกระทรวงทรัพยากรธรรมชาติและสิ่งแวดล้อม

- ไม่มีรายงานความช่วยเหลือ



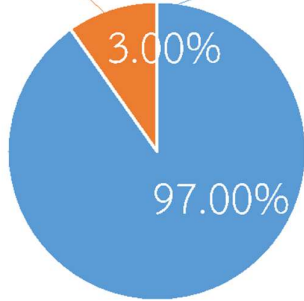
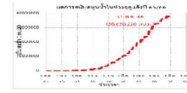
กรมทรัพยากรน้ำ

รายงานการให้ความช่วยเหลือภาวะน้ำแล้ง
และสนับสนุนน้ำสะอาด

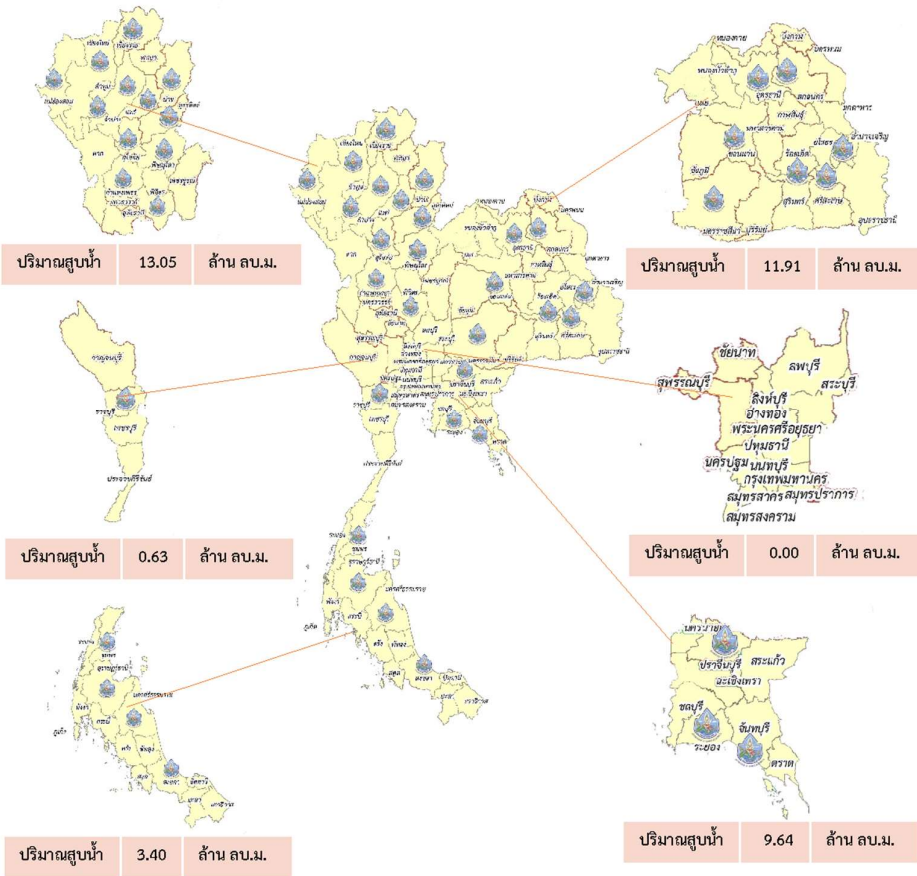
ตั้งแต่วันที่ 1 ต.ค. 2565 – 1 มิ.ย. 2566

คงเหลือ
1.37 ล้าน ลบ.ม.

ดำเนินการแล้ว
38.63 ล้าน ลบ.ม.



เครื่องสูบน้ำ	98	เครื่อง (มี 211 เครื่อง)
ปริมาณสูบน้ำ	38.63	ล้าน ลบ.ม.
ปริมาณแจกจ่ายน้ำ	7,101,495	ลิตร
ประโยชน์ที่ได้รับ	349,739	ครัวเรือน
ประชากร	1,087,759	คน
พื้นที่	147,187	ไร่





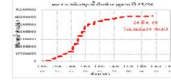
กรมทรัพยากรน้ำ

รายงานการให้ความช่วยเหลือภาวะน้ำท่วม และสนับสนุนน้ำสะอาด

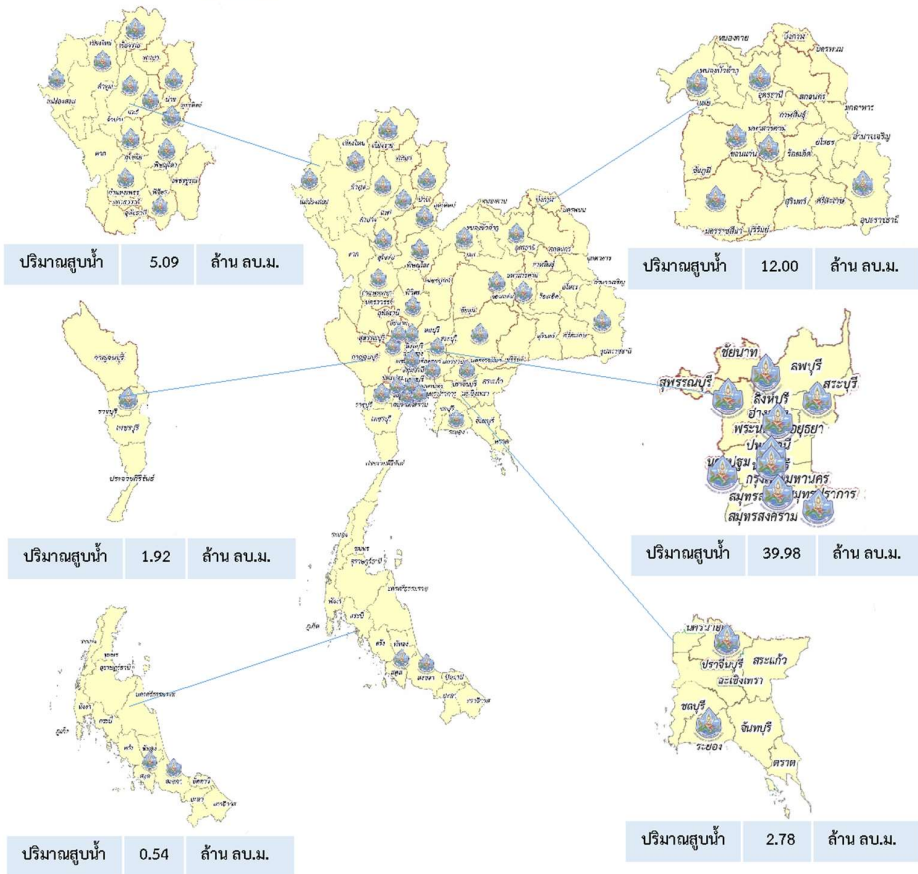
ตั้งแต่วันที่ 13 พ.ค. 2565 – 1 มิ.ย. 2566

ดำเนินการแล้ว

62.32 ล้าน ลบ.ม.
(แล้วเสร็จ)



เครื่องสูบน้ำ	128	เครื่อง (มี 211 เครื่อง)
ปริมาณสูบน้ำ	62.32	ล้าน ลบ.ม.
ปริมาณแจกจ่ายน้ำ	54,000	ลิตร
ประโยชน์ที่ได้รับ	48,698	ครัวเรือน
ประชากร	132,724	คน
พื้นที่	34,184	ไร่





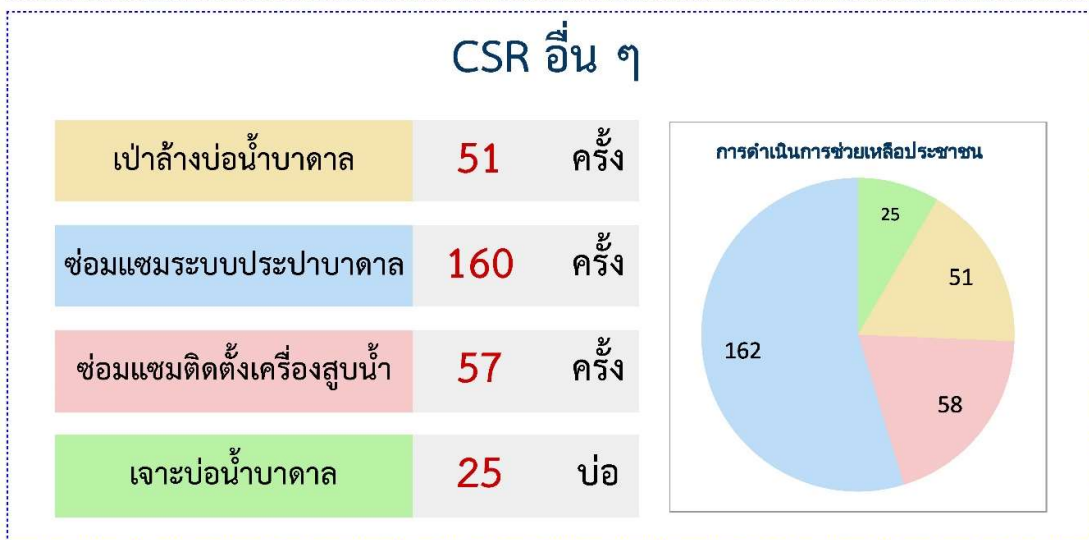
กรมทรัพยากรน้ำบาดาล
กระทรวงทรัพยากรธรรมชาติและสิ่งแวดล้อม



สรุปรายงานการให้ความช่วยเหลือประชาชน CSR

ปีงบประมาณ พ.ศ. 2566

สรุปรายงาน ตั้งแต่ วันที่ 1 ตุลาคม 2565 - วันที่ 1 มิถุนายน 2566



กรมทรัพยากรน้ำ กระทรวงทรัพยากรธรรมชาติและสิ่งแวดล้อม



ทน.สทน.5

สูบน้ำเติมแหล่งน้ำดิบระบบประปาหมู่บ้าน

วันที่ 23 พฤษภาคม 2566 นายเขวี่ สวัสดิ์พุทธา
 ผู้อำนวยการสำนักงานทรัพยากรน้ำที่ 5
 มอบหมายให้ส่วนเครื่องกลที่ 1 นครราชสีมา
 ดำเนินการติดตั้งเครื่องสูบน้ำแบบไฮดรอลิก ขนาด
 12 นิ้ว จำนวน 1 เครื่อง พร้อมท่อส่งน้ำ เพื่อสูบน้ำ
 เติมแหล่งน้ำดิบระบบประปาหมู่บ้าน ณ บ้านหนอง
 สะแก หมู่ 4 ตำบลหนองบัว อำเภอคง จังหวัด
 นครราชสีมา ประชาชนได้รับประโยชน์ จำนวน 113
 หลังคาเรือน 490 คน ปัจจุบันสูบน้ำได้ 6,500
 ลูกบาศก์เมตร และอยู่ระหว่างดำเนินการ



สำนักงานทรัพยากรน้ำที่ 5

“มุ่งผลสัมฤทธิ์ จิตบริการ ประสานสามัคคี”

สถานการณ์น้ำภาพรวมของประเทศ

1 มิ.ย. 66 เวลา 07.00 น.

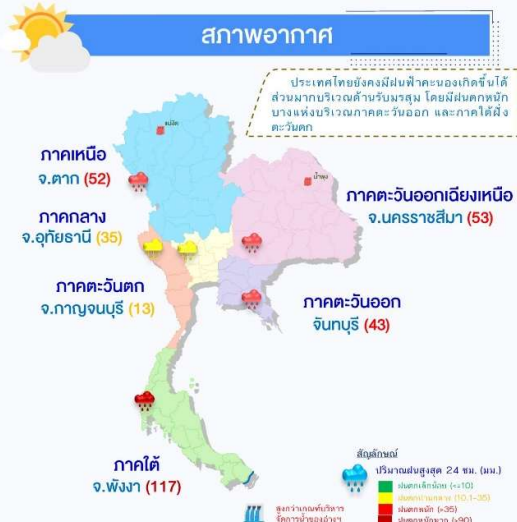


www.onwr.go.th

02 544 1800

กองอำนวยการ
แห่งชาติ

กอนช. ติดตามโครงการเพื่อบรรเทาปัญหาอุทกภัยในพื้นที่ จังหวัดพระนครศรีอยุธยา



ปริมาณน้ำในแหล่งน้ำทั่วประเทศ

สถานการณ์	เหนือ	อีสาน	กลาง	ตะวันออก	ตะวันตก	ใต้
ปริมาณน้ำ	12,419	3,661	283	555	17,463	4,210
ร้อยละของความจุ	49	42	22	37	63	59
น้ำไหลเข้า	3.00	2.83	1.33	4.61	14.22	7.43
น้ำระบาย	48.07	4.32	3.18	1.65	30.95	13.20
ปริมาณน้ำต่ำกว่า เกณฑ์ควบคุม (แห่ง)	1	1	0	0	1	0
ปริมาณน้ำเกิน เกณฑ์ควบคุม (แห่ง)	1	1	0	0	0	0

รวมแหล่งน้ำขนาดใหญ่ทั่วประเทศ **38,590** **54%**รวมแหล่งน้ำทุกขนาดทั่วประเทศ **43,013** **52%**

มาตรการและการช่วยเหลือ

กรมทรัพยากรน้ำ ลงพื้นที่ตรวจติดตามความก้าวหน้าและเร่งรัดผลการเบิกจ่ายโครงการปรับปรุงฟื้นฟูแหล่งน้ำโคกนทรี หมู่ที่ 17 ต.ลำพูนกลาง อ.มวกเหล็ก จ.สระบุรี เพื่อสร้างความมั่นคงของน้ำภาคการผลิตให้กับประชาชนในพื้นที่ เมื่อดำเนินการแล้วเสร็จ จะมีความจุเก็บกัก 0.165 ล้าน ลบ.ม. ประชาชนได้รับประโยชน์ 27 ครัวเรือน พื้นที่เกษตร 250 ไร่

คุณภาพน้ำ ณ จุดเฝ้าระวัง

แม่น้ำ	ค่าความเค็ม (กรวมต่อลิตร)		ค่าออกซิเจน (มิลลิกรัมต่อลิตร)	
	ค่าวัดได้	เกณฑ์เฝ้าระวังค่าความเค็ม	ค่าวัดได้	มาตรฐานแหล่งน้ำผิวดิน
เจ้าพระยา (สถานีสูบน้ำสำแล)	0.17	≤ 0.5*	4.0	≥ 2.0
ท่าจีน (บพ.คลองจินดา)	0.27	≤ 2.0**	1.0	≥ 2.0
แม่กลอง (บางคนที)	0.14	≤ 2.0**	5.0	≥ 2.0
บางประกง (วัดบางกร่าง)	0.16	≤ 2.0**	N/A	≥ 2.0

หมายเหตุ: * เกณฑ์เฝ้าระวังค่าความเค็มเพื่อการผลิตน้ำประปา ≤ 0.5 กรัมต่อลิตร

** เกณฑ์เฝ้าระวังค่าความเค็มเพื่อการเกษตร ≤ 2.0 กรัมต่อลิตร

พื้นที่เสี่ยงน้ำหลาก / ดินถล่ม

พื้นที่เสี่ยงเฝ้าระวังน้ำหลากช่วง 1-3 วัน ดังนี้ ภาคเหนือ บริเวณ จ.แม่ฮ่องสอน เชียงราย เชียงใหม่ และตาก ภาคตะวันออก บริเวณ จ.จันทบุรี และตราด ภาคใต้ บริเวณ จ.ระนอง พังงา ภูเก็ต กระบี่ และตรัง

แนวทางการบริหารจัดการน้ำ

กรมชลประทาน ดำเนินการโครงการคลองระบายน้ำหลากบางบาล-บางไทร จ.พระนครศรีอยุธยา เนื่องจากแม่น้ำเจ้าพระยาที่ไหลผ่านบริเวณตัวเมืองพระนครศรีอยุธยา มีลักษณะแคบเป็นคอขวด ทำให้สามารถระบายน้ำได้เพียง 1,200 ลบ.ม./วินาที อีกทั้งบริเวณเกาะเมืองอยุธยาเป็นจุดบรรจบของแม่น้ำป่าสักและแม่น้ำเจ้าพระยา เมื่อปริมาณน้ำไหลมารวมกันบริเวณจุดบรรจบส่งผลให้น้ำเอ่อล้นตลิ่งอยู่เป็นประจำ กระทั่งต่อพื้นที่ตัวเมืองพระนครศรีอยุธยา มักจะสบบปัญหาอุทกภัยซ้ำซาก จึงได้ดำเนินโครงการคลองระบายน้ำหลากฯ เพื่อลดผลกระทบที่เกิดขึ้น โดยมีองค์ประกอบโครงการ ดังนี้

1. คลองระบายน้ำสายใหม่ ความยาวประมาณ 22.50 กม. ระบายน้ำได้สูงสุด 1,200 ลบ.ม./วินาที พร้อมถนนลาดยางบนคันคลองทั้ง 2 ฝั่ง
2. ประตูระบายน้ำ 2 แห่ง อัตราการระบายน้ำสูงสุด 1,200 ลบ.ม./วินาที
3. สะพานรถยนต์ข้ามคลองระบายน้ำหลากฯ จำนวน 11 แห่ง
4. สถานีสูบน้ำและท่อระบายน้ำ บริเวณจุดตัดของคลองระบายน้ำหลากกับคลองส่งน้ำเดิม จำนวน 37 แห่ง
5. กำแพงป้องกันตลิ่งท้ายประตูระบายน้ำ ปลายคลองระบายน้ำหลากฯ ความยาว 4 กม.
6. คันกันน้ำโดยรอบพื้นที่โครงการฯ พร้อมอาคารประกอบ มีความยาวประมาณ 54 กม.

ปัจจุบันมีผลการดำเนินงานคืบหน้าไปแล้วกว่าร้อยละ 37 ของแผนฯ หากโครงการแล้วเสร็จทั้งหมด จะสามารถบรรเทาปัญหาอุทกภัยบริเวณตัวเมืองพระนครศรีอยุธยา และพื้นที่ลุ่มน้ำเจ้าพระยาตอนล่าง ช่วยเพิ่มศักยภาพในการใช้ประโยชน์พื้นที่ด้านเกษตรกรรม ทั้งยังเป็นแหล่งน้ำต้นทุนเพื่อใช้ในการอุปโภคบริโภคกว่า 15 ล้าน ลบ.ม.

ติดตามข่าวสาร

จัดทำโดย : ศูนย์อำนวยการน้ำแห่งชาติ

ข่าวสาร
กองอำนวยการน้ำแห่งชาติข่าวสาร
สำนักงานบริหารน้ำแห่งชาติสามารถติดตามสถานการณ์น้ำได้ที่
<http://waterinfo.onwr.go.th>

นายพงศ์พัฒน์ เสมอคำ
ผู้อำนวยการศูนย์ป้องกันวิกฤติน้ำ
(เลขานุการคณะกรรมการศูนย์อำนวยการ
ติดตามแก้ไขภาวะน้ำแล้งน้ำท่วม)
กรมทรัพยากรน้ำ

สถานการณ์น้ำในอ่างเก็บน้ำ
ขนาดใหญ่ และขนาดกลาง



รายงานสรุปสภาพน้ำในอ่างเก็บน้ำขนาดใหญ่และขนาดกลาง

รายงานสถานการณ์ ณ วันที่ 1 มิถุนายน 2566

ปริมาณน้ำในอ่างที่ใช้การได้ในสัปดาห์นี้ + มากกว่า / - น้อยกว่า สัปดาห์ก่อน **516.81** ล้าน ลบ.ม.

สรุปสถานการณ์ปริมาณน้ำในอ่างเก็บน้ำที่ใช้ในกิจกรรมห้วยป่าสัก มีอ่างกว่า 1,000 อ่าง ปริมาณน้ำที่ไหลเข้าอ่างเพื่อเติมน้ำในอ่างมีค่ามากกว่า ปริมาณน้ำที่ไหลออกจากร่องระบายน้ำในอ่าง

ปริมาณน้ำรวมทั่วประเทศ 71,090 ล้าน ลบ.ม. (100%)

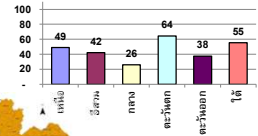


เปรียบเทียบปริมาณน้ำรวมทั่วประเทศ ปัจจุบัน วันที่ 56 และ 53

วันที่ 1 มิถุนายน 2566 เท่ากับ 38,384 ล้าน ลบ.ม. หรือ เกือบ 54%

วันที่ 1 มิถุนายน 2565 เท่ากับ 40,169 ล้าน ลบ.ม. หรือ เกือบ 57%

% ปริมาณน้ำรวมแต่ละภาคปัจจุบัน



คงที่	5	อ่าง
ลดลง	25	อ่าง
เพิ่มขึ้น	8	อ่าง

ภาค	สถานการณ์ปริมาณน้ำในอ่าง				ปริมาณน้ำเปลี่ยนแปลง (ล้าน ม.³)	สถานะ
	ลดลง (แห่ง)	คงที่ (แห่ง)	เพิ่มขึ้น (แห่ง)	รวม (แห่ง)		
ภาคเหนือ	4	-	3	7	-258.08	ปริมาณน้ำในอ่างเก็บน้ำลดลง
ภาคตะวันออกเฉียงเหนือ	10	1	1	12	-31.35	ปริมาณน้ำในอ่างเก็บน้ำลดลง
ภาคกลาง	3	-	-	3	-16.34	ปริมาณน้ำในอ่างเก็บน้ำลดลง
ภาคตะวันออก	2	-	-	2	-162.42	ปริมาณน้ำในอ่างเก็บน้ำลดลง
ภาคตะวันตก	2	4	4	10	1.77	ปริมาณน้ำในอ่างเก็บน้ำเพิ่มขึ้น
ภาคใต้	4	-	-	4	-50.39	ปริมาณน้ำในอ่างเก็บน้ำลดลง
รวมทั้งประเทศ	25	5	8	38	-516.81	ปริมาณน้ำในอ่างเก็บน้ำลดลง

ภาค	อ่างเก็บน้ำ	ความจุที่ใช้งานไม่ได้ (ล้าน ม.³)	ปริมาณน้ำที่ใช้งานได้ (ล้าน ม.³)	ใช้การได้จริง (ล้าน ม.³)	ปริมาณน้ำรวม วันที่ 1 มิถุนายน 2565		ปัจจุบัน วันที่ 1 มิถุนายน 2566				สัปดาห์ก่อน วันที่ 26 พฤษภาคม 2566				ปริมาณน้ำเปลี่ยนแปลง (ล้าน ม.³)	สถานการณ์ปริมาณน้ำในอ่าง
					%	ปริมาณน้ำรวม	ปริมาณน้ำรวม		ปริมาณน้ำรวม		ปริมาณน้ำรวม		ปริมาณน้ำรวม			
							ปริมาณน้ำรวม	%	ปริมาณน้ำรวม	%	ปริมาณน้ำรวม	%	ปริมาณน้ำรวม	%		
ภาคเหนือ (8)																
1	ภูมิพล (2) ดาก	13,462	3,800	9,662	6,105	45%	7,423	55%	3,623	37%	7,611	57%	3,811	39%	-188.00	ลดลง
2	สิริกิติ์ (2) อุดรศักดิ์	9,510	2,850	6,660	3,730	39%	4,061	43%	1,211	18%	4,141	44%	1,291	19%	-80.00	ลดลง
3	แม่โจ้ เชียงใหม่	265	12	253	123	46%	167	63%	155	61%	167	63%	155	61%	0.37	เพิ่มขึ้น
4	แม่กวง เชียงใหม่	263	14	249	97	37%	162	62%	148	59%	162	61%	148	59%	0.19	เพิ่มขึ้น
5	กิ่วลม ลำปาง	106	3	103	78	74%	65	61%	62	60%	62	58%	59	57%	3.00	เพิ่มขึ้น
6	กิ่วคอหมา ลำปาง	170	6	164	144	85%	84	49%	78	48%	85	50%	79	48%	-1.00	ลดลง
7	แควน้อย พิษณุโลก	939	43	896	358	38%	214	23%	171	19%	227	24%	184	21%	-13.00	ลดลง
8	แม่เมาะ ลำปาง	110	16	94	52	47%	36	33%	20	22%	36	33%	20	22%	0.09	เพิ่มขึ้น
รวมภาคเหนือ 34.85%		24,825	6,744	18,081	10,687	43%	12,212	49%	5,468	30%	12,491	50%	5,727	32%	-258.08	ลดลง
ภาคตะวันออกเฉียงเหนือ (12)																
8	ห้วยหลวง อุดรธานี	136	7	129	41	30%	51	38%	44	34%	53	39%	46	35%	-1.22	ลดลง
9	น้ำจืด สกลนคร	520	45	475	232	45%	213	41%	168	35%	214	41%	169	36%	-0.50	ลดลง
10	น้ำพอง (2) สกลนคร	165	8	157	66	40%	60	37%	52	33%	63	38%	55	35%	-3.02	ลดลง
11	จำปาศักดิ์ (2) ขัยภูมิ	164	37	127	98	60%	60	37%	23	18%	59	36%	22	17%	0.72	เพิ่มขึ้น
12	อุบลรัตน์ (2) ขอนแก่น	2,431	581	1,850	1,043	43%	781	32%	200	11%	791	33%	210	11%	-9.40	ลดลง
13	ลำปาว กาฬสินธุ์	1,980	100	1,880	749	38%	771	39%	671	36%	775	39%	675	36%	-3.54	ลดลง
14	ลำโดงนอก นครราชสีมา	314	22	292	195	62%	185	59%	163	56%	186	59%	164	56%	-1.00	ลดลง
15	ลำพระเพลิง นครราชสีมา	155	1	154	101	65%	68	44%	67	44%	69	45%	68	44%	-1.01	ลดลง
16	มูลขาม นครราชสีมา	141	7	134	88	62%	71	50%	64	48%	71	50%	64	48%	-	คงที่
17	ลำพระนครราชสีมา	275	7	268	177	64%	132	48%	125	47%	136	49%	129	48%	-4.00	ลดลง
18	ลำนางรอง บุรีรัมย์	121	3	118	99	82%	79	65%	76	64%	79	65%	76	65%	-0.48	ลดลง
19	สิรินธร (2) อุบลราชธานี	1,966	831	1,135	1,104	56%	1,059	54%	228	20%	1,066	54%	235	21%	-7.90	ลดลง
รวมภาคตะวันออกเฉียงเหนือ 11.80%		8,369	1,649	6,720	3,994	48%	3,531	42%	1,882	28%	3,562	43%	1,913	28%	-31.35	ลดลง
ภาคกลาง (3)																
20	ป่าสักชลสิทธิ์ ลพบุรี	960	3	957	287	30%	154	16%	151	16%	164	17%	161	17%	-10.01	ลดลง
21	พันเสลา สุโขทัย	160	17	143	76	47%	88	55%	71	50%	88	55%	71	50%	-0.38	ลดลง
22	กระเสียว สุพรรณบุรี	299	99	200	215	72%	126	42%	27	14%	132	44%	33	17%	-5.95	ลดลง
รวมภาคกลาง 1.92%		1,419	119	1,300	578	41%	368	26%	249	18%	384	27%	265	20%	-16.34	ลดลง
ภาคตะวันออก (2)																
23	ศรีนครินทร์ (2) กาญจนบุรี	17,745	10,265	7,480	14,434	81%	13,043	74%	2,778	37%	13,164	74%	2,899	39%	-121.11	ลดลง
24	วชิราลงกรณ (2) กาญจนบุรี	8,860	3,012	5,848	4,922	56%	4,059	46%	1,047	18%	4,100	46%	1,088	19%	-41.31	ลดลง
รวมภาคตะวันออก 37.51%		26,605	13,277	13,328	19,356	73%	17,102	64%	3,825	29%	17,265	65%	3,988	30%	-162.42	ลดลง
ภาคตะวันตก (6+4)																
25	ขุนด่าน นครนายก	224	5.00	219	45	20%	43	19%	38	17%	43	19%	38	17%	0.04	เพิ่มขึ้น
26	คลองสีป่อ ฉะเชิงเทรา	420	30.00	390	95	23%	99	24%	69	18%	98	23%	68	17%	0.96	เพิ่มขึ้น
27	นางพระ (3) ชลบุรี	117	12.00	105	87	74%	59	50%	47	44%	59	51%	47	45%	-0.56	ลดลง
28	หนองปลาไหล (3) ระยอง	164	13.75	150	123	75%	85	52%	72	48%	87	53%	73	49%	-1.36	ลดลง
29	ประแสร์ (3) ระยอง	295	20.00	275	199	68%	196	67%	176	64%	195	66%	175	64%	1.69	เพิ่มขึ้น
30	นาบพระชัน (3) ชลบุรี	17	0.72	16	11	66%	11	63%	10	62%	11	63%	9.80	62%	-	คงที่
31	หนองค้อ (3) ชลบุรี	21	1.00	20	16	77%	15	68%	14	67%	15	68%	13.59	67%	-	คงที่
32	คลองกราม (3) ระยอง	79	3.00	76	67	84%	39	49%	36	47%	39	49%	35.96	47%	-	คงที่
33	คลองใหญ่ (3) ระยอง	45	3.00	42	29	64%	13	28%	10	23%	13	28%	9.61	23%	-	คงที่
34	นฤมิตรหรือจินดา ปทุมธานี	295	19.00	276	68	23%	72	24%	53	19%	71	24%	52.00	19%	1.00	เพิ่มขึ้น
รวมภาคตะวันตก 2.37%		1,678	107	1,570	741	44%	631	38%	524	33%	630	38%	522	33%	1.77	เพิ่มขึ้น
ภาคใต้ (4)																
35	แก่งกระจาน เพชรบุรี	710	65	645	364	51%	254	36%	189	29%	266	37%	201	31%	-11.95	ลดลง
36	ปราจีนบุรี ประจวบคีรีขันธ์	391	18	373	233	60%	75	19%	57	15%	77	20%	59	16%	-2.00	ลดลง
37	ห้วยพระยา (2) สุราษฎร์ธานี	5,639	1,352	4,287	3,170	56%	3,126	55%	1,774	41%	3,142	56%	1,790	42%	-15.25	ลดลง
38	นางเลิ้ง (2) ยะลา	1,454	276	1,178	1,047	72%	1,083	74%	807	69%	1,104	76%	828	70%	-21.19	ลดลง
รวมภาคใต้ 11.55%		8,194	1,711	6,483	4,814	59%	4,538	55%	2,827	44%	4,589	56%	2,878	44%	-50.39	ลดลง
รวมทั้งประเทศ 100%(38)		71,090	23,607	47,482	40,169	57%	38,384	54%	14,776	31%	30,132	42%	15,292	32%	-516.81	ลดลง

ที่มาข้อมูล : ตารางสรุปสภาพน้ำในอ่างเก็บน้ำขนาดใหญ่ทั่วประเทศ และตารางสรุปสภาพน้ำในอ่างเก็บน้ำภาคตะวันออก กรมชลประทาน

หมายเหตุ :

- อ่างเก็บน้ำขนาดใหญ่ หมายถึง อ่างเก็บน้ำที่มีความจุตั้งแต่ 100 ล้าน ลบ.ม. ขึ้นไป
- เป็นอ่างเก็บน้ำที่อยู่ในความรับผิดชอบของการไฟฟ้าฝ่ายผลิตแห่งประเทศไทย(10) นอกนั้นอยู่ในความรับผิดชอบของกรมชลประทาน(28)
- เป็นอ่างเก็บน้ำขนาดกลางที่มีความสำคัญต่ออุตสาหกรรมและการประปา ของลุ่มน้ำชายฝั่งทะเลตะวันออก
- จังหวัดที่มีอ่างเก็บน้ำขนาดใหญ่มีจำนวน 26 จังหวัด โดยมี 50 จังหวัด
- ที่มา : กรมชลประทาน และการไฟฟ้าฝ่ายผลิตแห่งประเทศไทย

รท. หมายถึง ระดับน้ำเก็บกักของอ่าง



ศูนย์มณฑล กองวิเคราะห์และประเมินสถานการณ์ กรมชลประทาน

ลำดับของเขื่อนตามความยาว

- ศรีนครินทร์ 2.ภูมิพล 3.สิริกิติ์ 4.วชิราลงกรณ 5.ชัยปราการ 6.อุบลรัตน์ 7.สิรินธร 8.นางเลิ้ง 9.ลำปาว 10.ป่าสัก

ลำดับของเขื่อนตามปริมาณน้ำใช้การได้

- ภูมิพล 2.ศรีนครินทร์ 3.สิริกิติ์ 4.วชิราลงกรณ 5.ชัยปราการ 6.ลำปาว 7.อุบลรัตน์ 8.นางเลิ้ง 9.สิรินธร 10.ป่าสัก

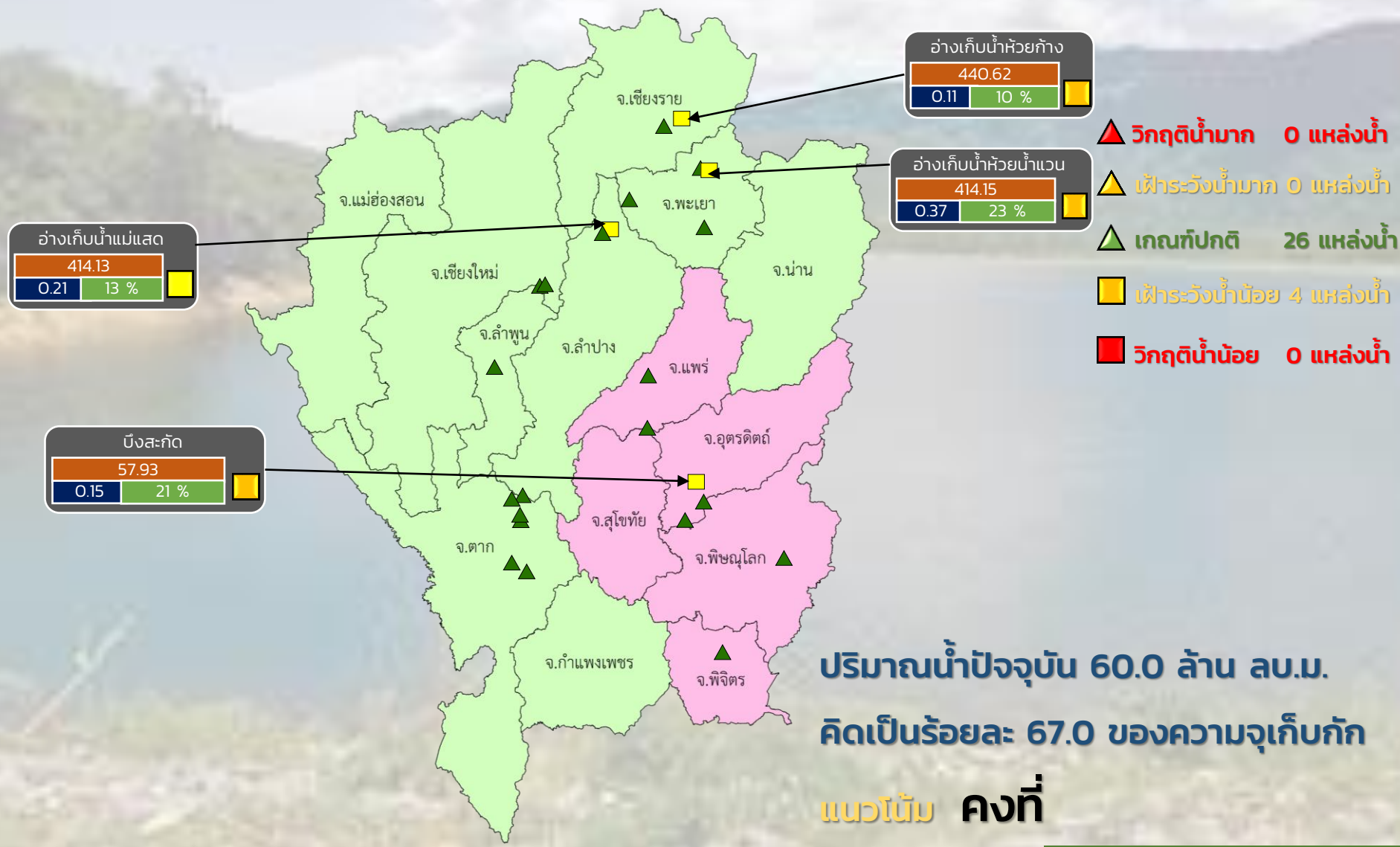
แหล่งน้ำขนาดเล็ก





รายงานสถานการณ์ปริมาณน้ำแหล่งน้ำขนาดเล็ก ประจำวันที่ 1 มิ.ย. 2566

กองวิเคราะห์และประเมินสถานการณ์น้ำ กรมทรัพยากรน้ำ



ระดับ (ม.รทก)	ปริมาตร (ล้าน ลบ.ม.)	ปริมาตร (%)
---------------	----------------------	-------------

■ สกน. 1 ■ สกน. 9

ภาคเหนือ



รายงาน สถานการณ์ปริมาณน้ำแหล่งน้ำขนาดเล็ก

ภาคตะวันออกเฉียงเหนือ ประจำวันที่ 1 มิ.ย. 2566

สท.4 (40 แหล่งน้ำ)

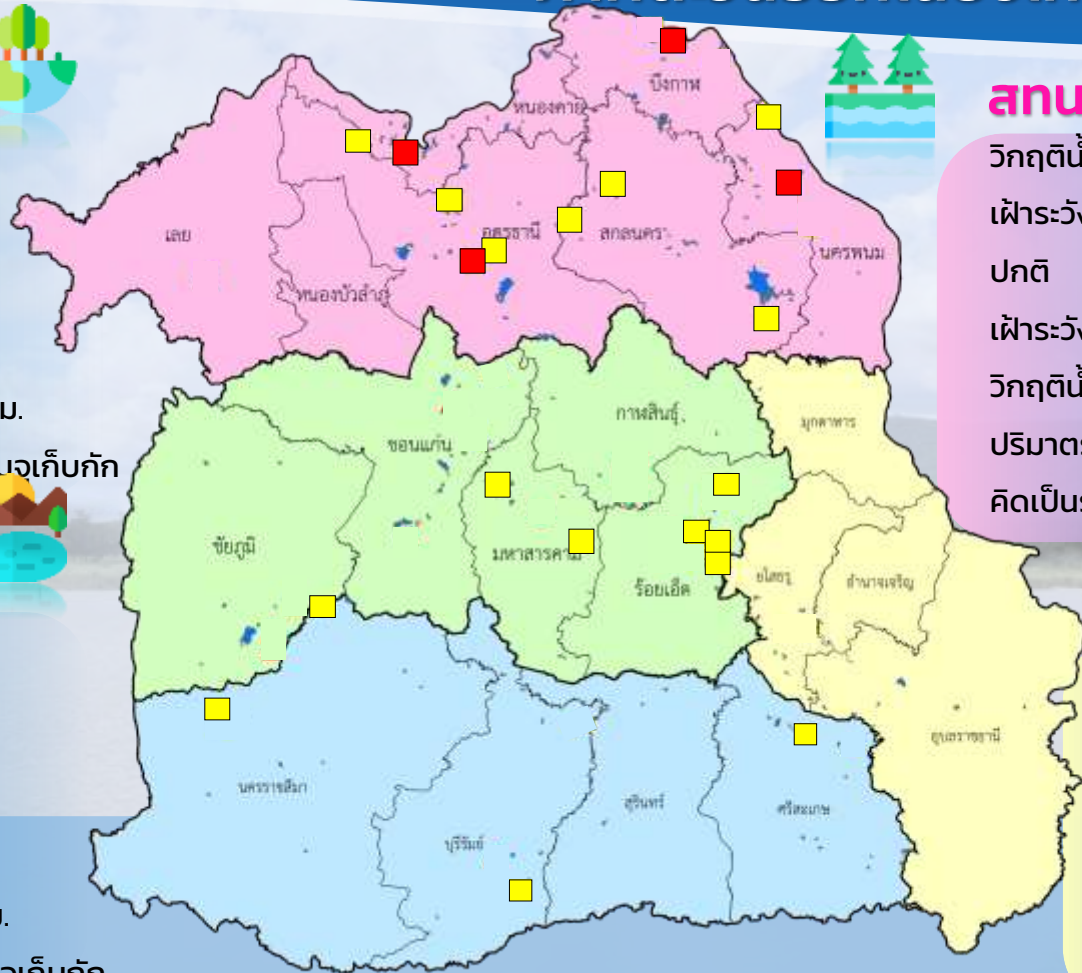


วิกฤติน้ำมาก	0	แหล่งน้ำ
เฝ้าระวังวิกฤติน้ำมาก	0	แหล่งน้ำ
ปกติ	31	แหล่งน้ำ
เฝ้าระวังน้ำน้อย	7	แหล่งน้ำ
วิกฤติน้ำน้อย	2	แหล่งน้ำ
ปริมาณน้ำปัจจุบัน	42.9	ล้าน ลบ.ม.
คิดเป็นร้อยละ	47.8	ของความจุเก็บกัก

สท.5 (27 แหล่งน้ำ)



วิกฤติน้ำมาก	0	แหล่งน้ำ
เฝ้าระวังวิกฤติน้ำมาก	0	แหล่งน้ำ
ปกติ	21	แหล่งน้ำ
เฝ้าระวังน้ำน้อย	4	แหล่งน้ำ
วิกฤติน้ำน้อย	2	แหล่งน้ำ
ปริมาณน้ำปัจจุบัน	34.1	ล้าน ลบ.ม.
คิดเป็นร้อยละ	48.0	ของความจุเก็บกัก



สท.3 (48 แหล่งน้ำ)

วิกฤติน้ำมาก	0	แหล่งน้ำ
เฝ้าระวังวิกฤติน้ำมาก	0	แหล่งน้ำ
ปกติ	31	แหล่งน้ำ
เฝ้าระวังน้ำน้อย	9	แหล่งน้ำ
วิกฤติน้ำน้อย	8	แหล่งน้ำ
ปริมาณน้ำปัจจุบัน	48.2	ล้าน ลบ.ม.
คิดเป็นร้อยละ	36.2	ของความจุเก็บกัก



สท.11 (11 แหล่งน้ำ)

วิกฤติน้ำมาก	0	แหล่งน้ำ
เฝ้าระวังวิกฤติน้ำมาก	0	แหล่งน้ำ
ปกติ	11	แหล่งน้ำ
เฝ้าระวังน้ำน้อย	0	แหล่งน้ำ
วิกฤติน้ำน้อย	0	แหล่งน้ำ
ปริมาณน้ำปัจจุบัน	14.9	ล้าน ลบ.ม.
คิดเป็นร้อยละ	58.5	ของความจุเก็บกัก

- ▲ วิกฤติน้ำมาก
- วิกฤติน้ำน้อย
- ▲ เฝ้าระวังวิกฤติน้ำมาก
- เฝ้าระวังวิกฤติน้ำน้อย

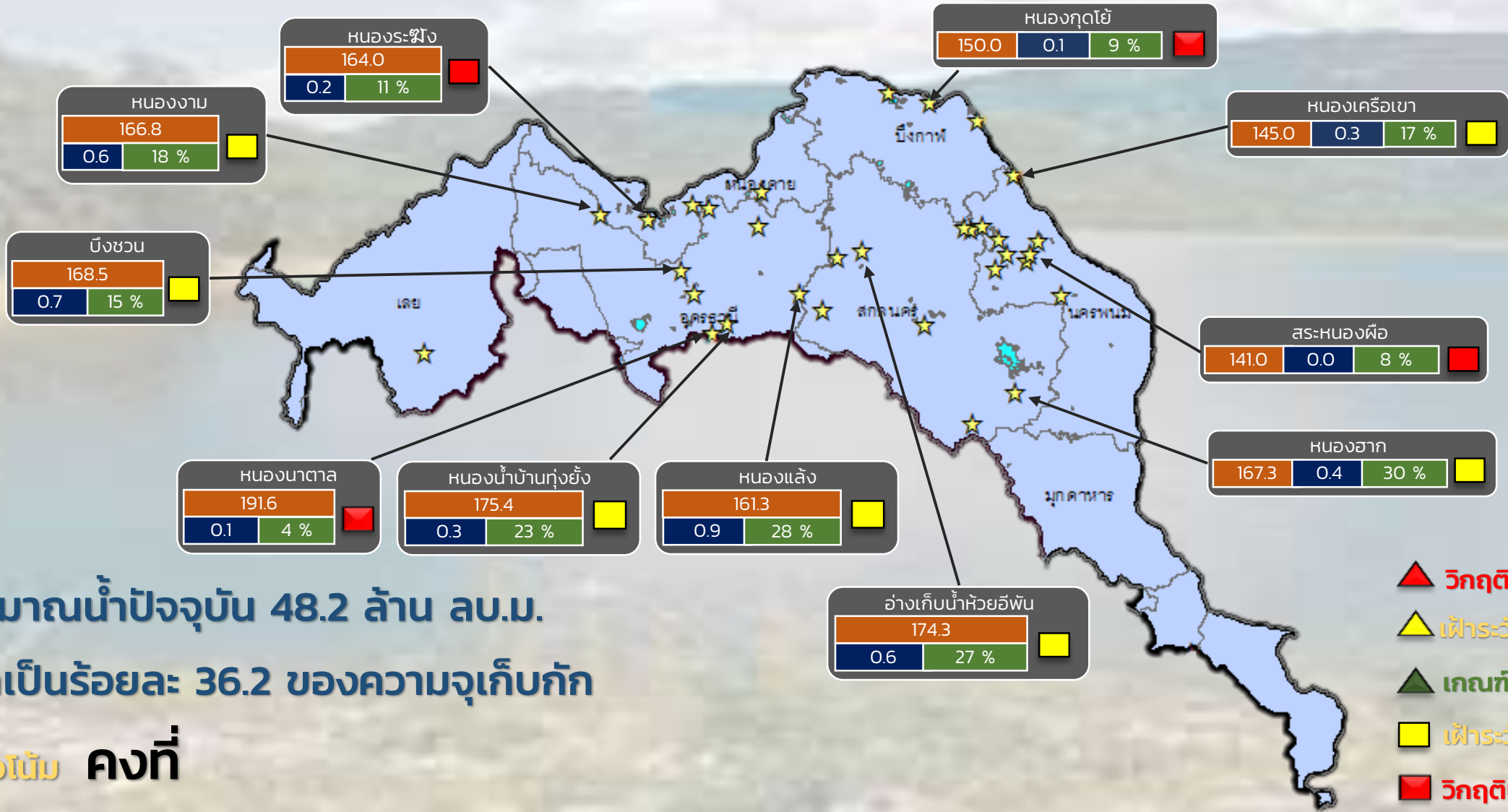
ความจุอ่างรวม 261.0 ล้าน ลบ.ม.
 ปริมาณน้ำปัจจุบัน 138.6 ล้าน ลบ.ม.

คิดเป็นร้อยละ 30.4 ของความจุเก็บกัก
 แนวโน้ม **คงที่**



รายงานสถานการณ์ปริมาณน้ำแหล่งน้ำขนาดเล็ก ประจำวันที่ 1 มิ.ย. 2566

กองวิเคราะห์และประเมินสถานการณ์น้ำ กรมทรัพยากรน้ำ



ปริมาณน้ำปัจจุบัน 48.2 ล้าน ลบ.ม.

คิดเป็นร้อยละ 36.2 ของความจุเก็บกัก

แนวโน้ม **คงที่**

- ▲ วิกฤตน้ำมาก 0 แหล่งน้ำ
- ▲ ฝักระวังน้ำมาก 0 แหล่งน้ำ
- ▲ เกณฑ์ปกติ 31 แหล่งน้ำ
- ฝักระวังน้ำน้อย 9 แหล่งน้ำ
- วิกฤตน้ำน้อย 8 แหล่งน้ำ

ระดับ (ม.รทก)	ปริมาตร (ล้าน ลบ.ม.)	ปริมาตร (%)

★ สกท. 3

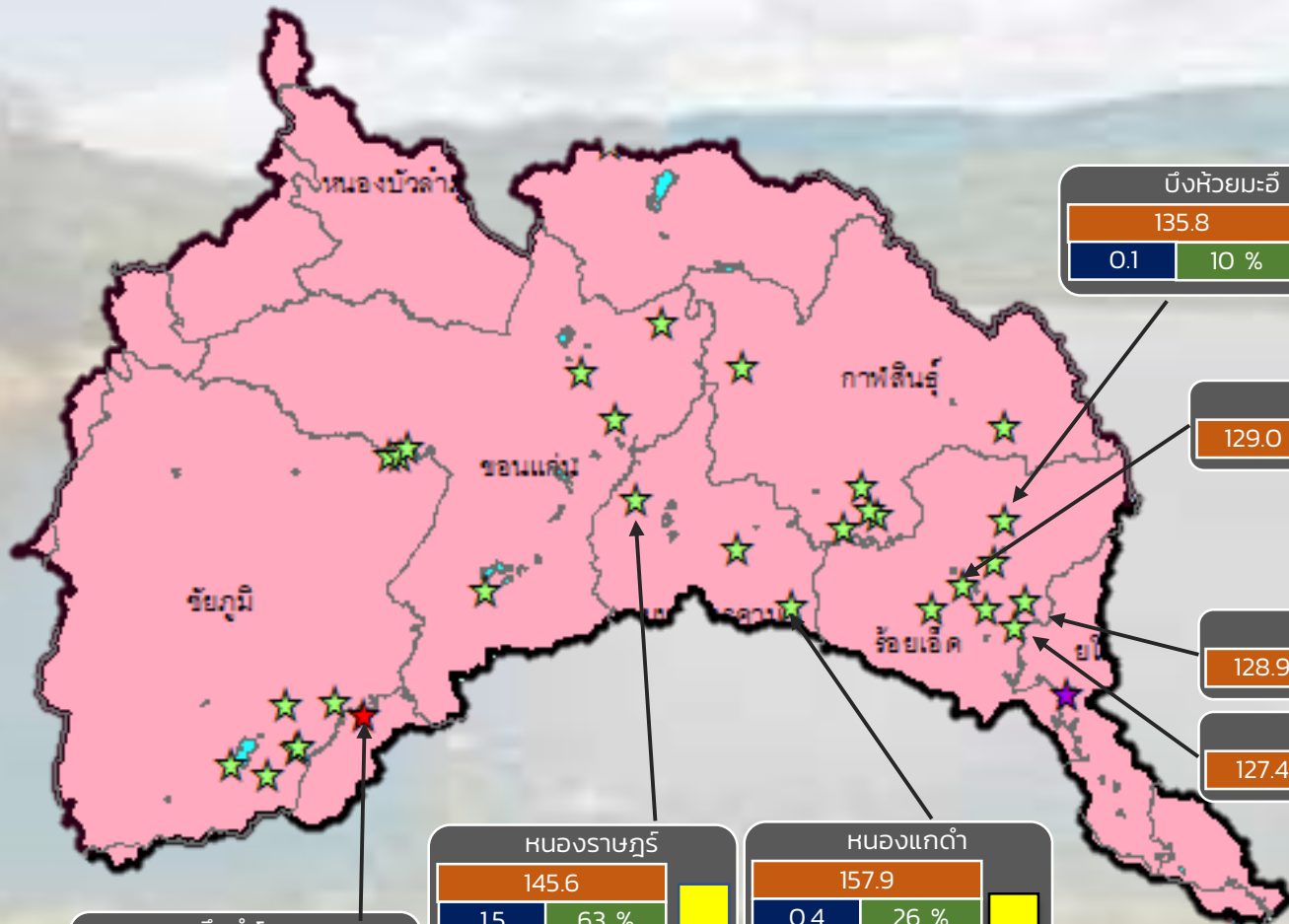
ลุ่มน้ำโขง (ตะวันออกเฉียงเหนือ)



รายงานสถานการณ์ปริมาณน้ำแหล่งน้ำขนาดเล็ก ประจำวันที่ 1 มิ.ย. 2566



กองวิเคราะห์และประเมินสถานการณ์น้ำ กรมทรัพยากรน้ำ



- ▲ **วิกฤติน้ำมาก 0 แหล่งน้ำ**
- ▲ **เฝ้าระวังน้ำมาก 0 แหล่งน้ำ**
- ▲ **เกณฑ์ปกติ 35 แหล่งน้ำ**
- **เฝ้าระวังน้ำน้อย 8 แหล่งน้ำ**
- **วิกฤติน้ำน้อย 2 แหล่งน้ำ**

ปริมาณน้ำปัจจุบัน 52.1 ล้าน ลบ.ม.
คิดเป็นร้อยละ 49.0 ของความจุเก็บกัก

แนวโน้ม **คงที่**

ระดับ (ม.สทก)	ปริมาตร (ล้าน ลบ.ม.)	ปริมาตร (%)
---------------	----------------------	-------------

☆ สทก. 4 ★ สทก. 5 ☆ สทก. 11

ลุ่มน้ำชี

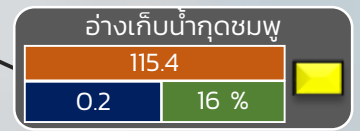
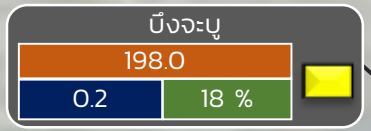
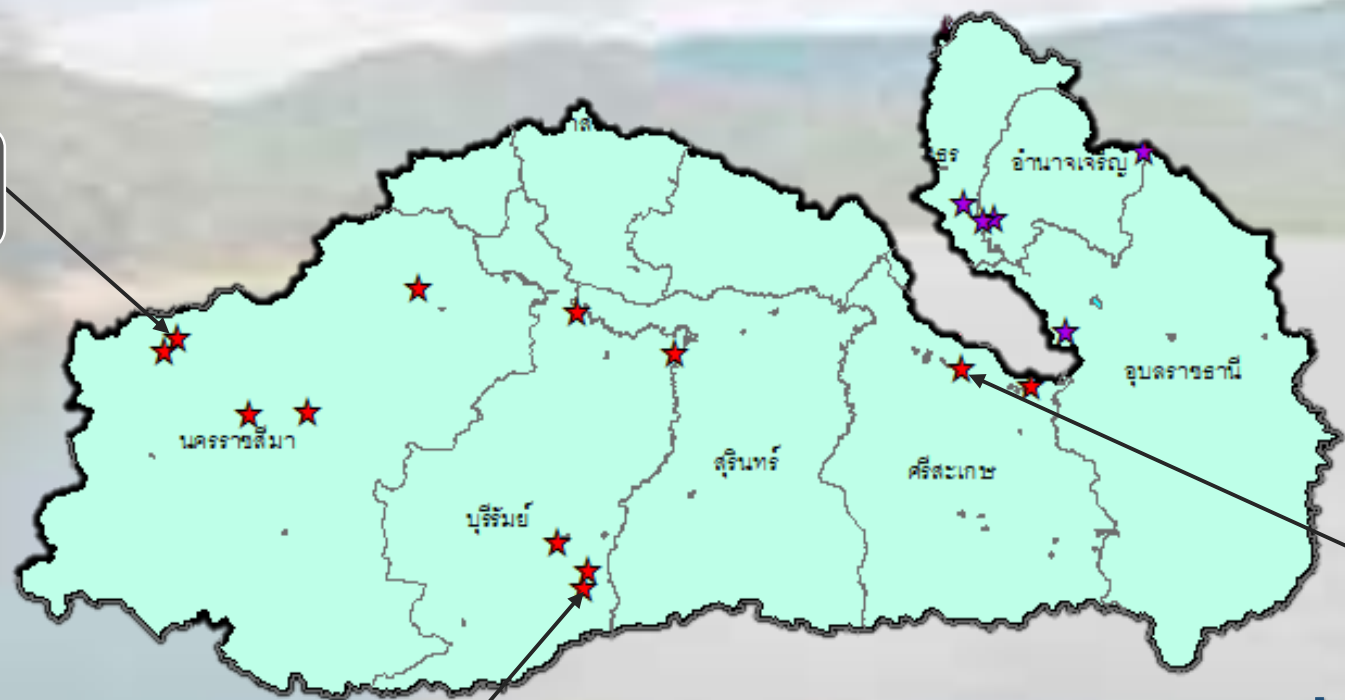


รายงานสถานการณ์ปริมาณน้ำแหล่งน้ำขนาดเล็ก ประจำวันที่ 1 มิ.ย. 2566



กองวิเคราะห์และประเมินสถานการณ์น้ำ กรมทรัพยากรน้ำ

- ▲ วิกฤติน้ำมาก 0 แหล่งน้ำ
- ▲ ฝักระวังน้ำมาก 0 แหล่งน้ำ
- ▲ เกณฑ์ปกติ 28 แหล่งน้ำ
- ฝักระวังน้ำน้อย 3 แหล่งน้ำ
- วิกฤติน้ำน้อย 2 แหล่งน้ำ



ปริมาณน้ำปัจจุบัน 39.8 ล้าน ลบ.ม.
คิดเป็นร้อยละ 49.9 ของความจุเก็บกัก
แนวโน้ม คงที่

ระดับ (ม.รทก)	ปริมาตร (ล้าน ลบ.ม.)	ปริมาตร (%)
---------------	----------------------	-------------

★ สท. 5
★ สท. 11

ลุ่มน้ำมูล



รายงานสถานการณ์ปริมาณน้ำแหล่งน้ำขนาดเล็ก ประจำวันที่ 1 มิ.ย. 2566



กองวิเคราะห์และประเมินสถานการณ์น้ำ กรมทรัพยากรน้ำ

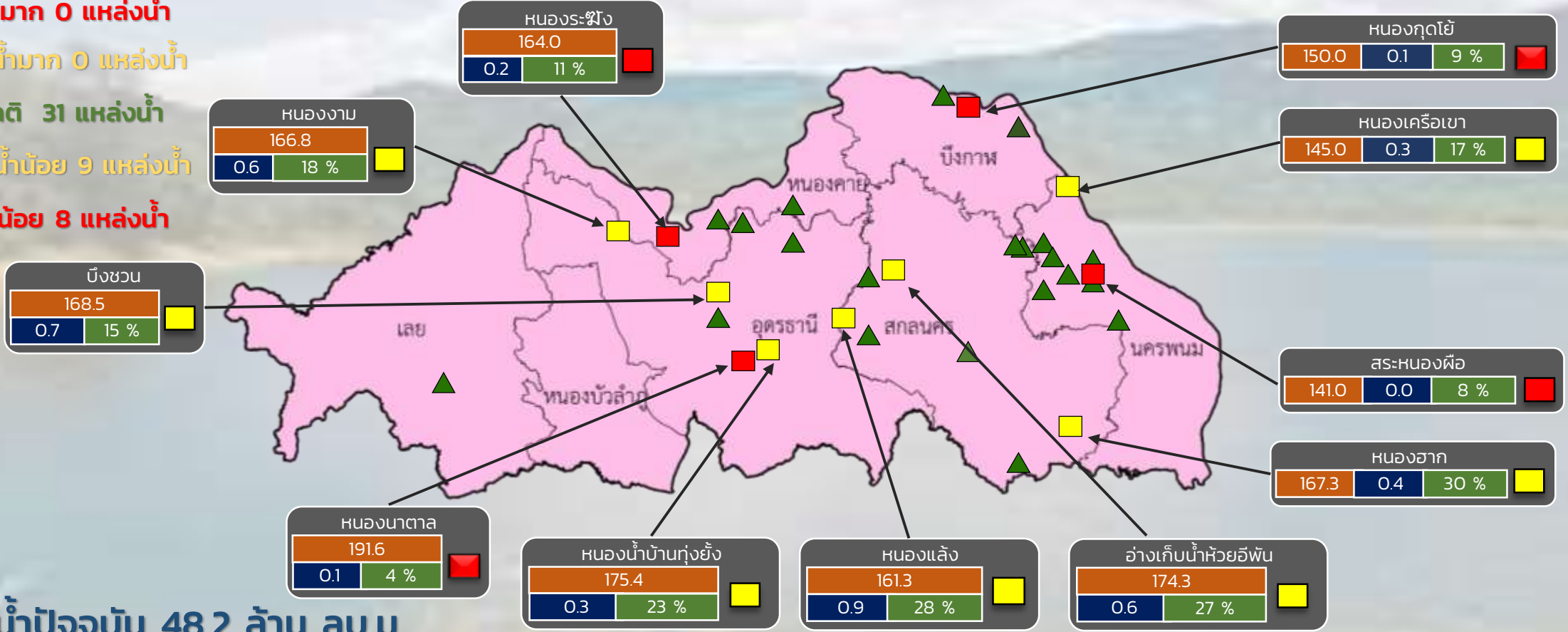
▲ วิกฤติน้ำมาก 0 แหล่งน้ำ

▲ เฝ้าระวังน้ำมาก 0 แหล่งน้ำ

▲ เกณฑ์ปกติ 31 แหล่งน้ำ

■ เฝ้าระวังน้ำน้อย 9 แหล่งน้ำ

■ วิกฤติน้ำน้อย 8 แหล่งน้ำ



ปริมาณน้ำปัจจุบัน 48.2 ล้าน ลบ.ม.

คิดเป็นร้อยละ 36.2 ของความจุเก็บกัก

แนวโน้ม คงที่

ระดับ (ม.รทก.)	ปริมาตร (ล้าน ลบ.ม.)	ปริมาตร (%)
0.2	11	11 %
0.6	18	18 %
0.7	15	15 %
0.1	4	4 %
0.3	23	23 %
0.9	28	28 %
0.6	27	27 %
0.1	9	9 %
0.3	17	17 %
0.0	8	8 %
0.4	30	30 %

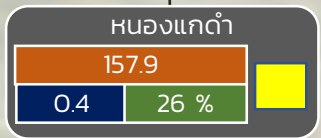
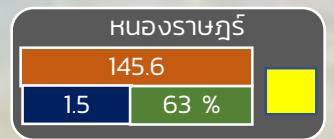
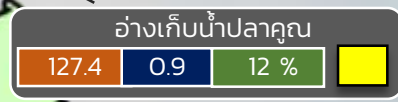
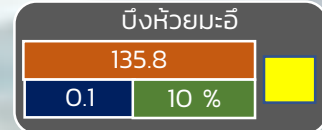
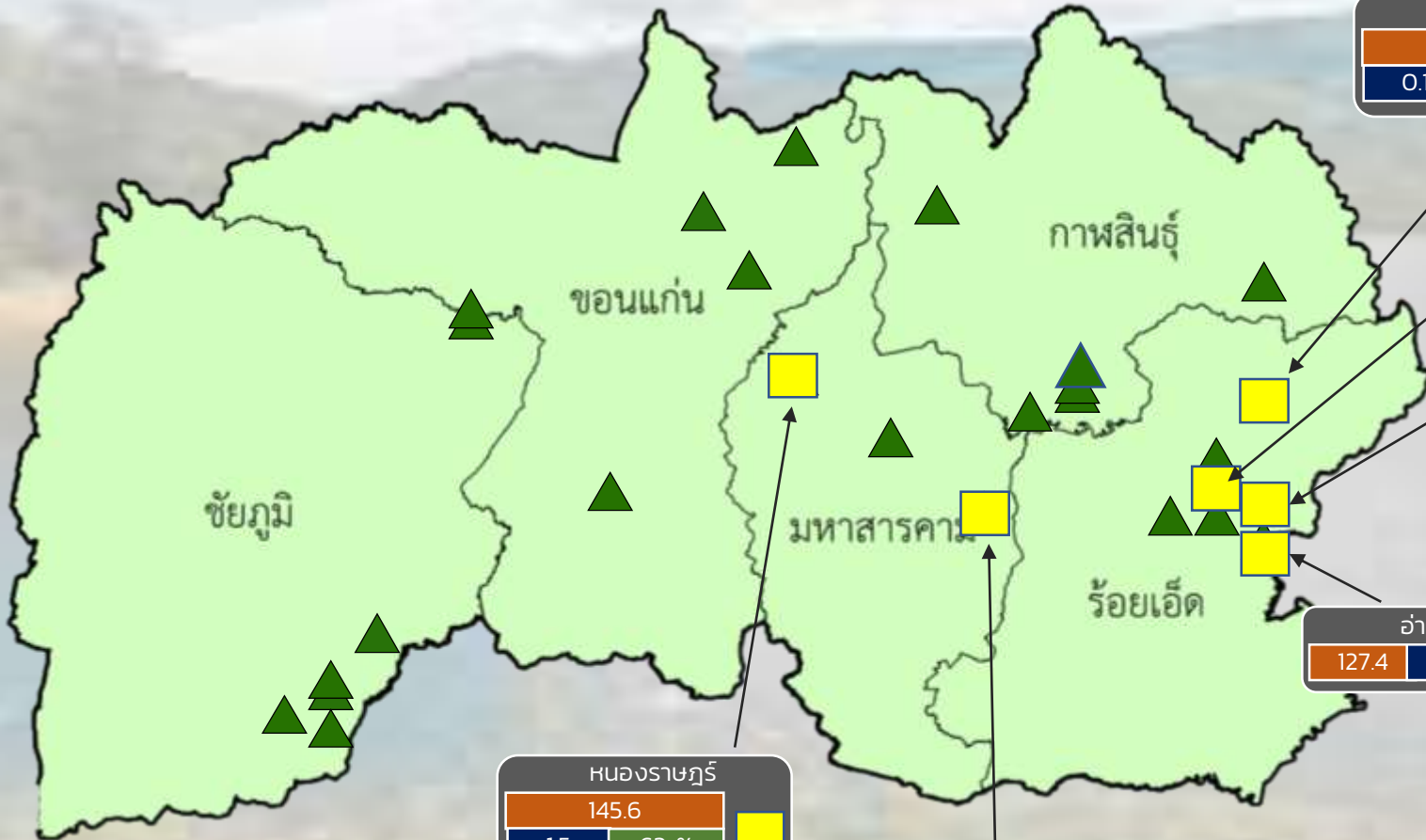
สำนักงานทรัพยากรน้ำที่ 3



รายงานสถานการณ์ปริมาณน้ำแหล่งน้ำขนาดเล็ก ประจำวันที่ 1 มิ.ย. 2566



กองวิเคราะห์และประเมินสถานการณ์น้ำ กรมทรัพยากรน้ำ



- ▲ วิกฤติน้ำมาก 0 แหล่งน้ำ
- ▲ ฝักระวังน้ำมาก 0 แหล่งน้ำ
- ▲ เกณฑ์ปกติ 31 แหล่งน้ำ
- ฝักระวังน้ำน้อย 7 แหล่งน้ำ
- วิกฤติน้ำน้อย 2 แหล่งน้ำ

ปริมาณน้ำปัจจุบัน 43.2 ล้าน ลบ.ม.
คิดเป็นร้อยละ 48.2 ของความจุเก็บกัก

แนวโน้ม **คงที่**

สำนักงานทรัพยากรน้ำที่ 4

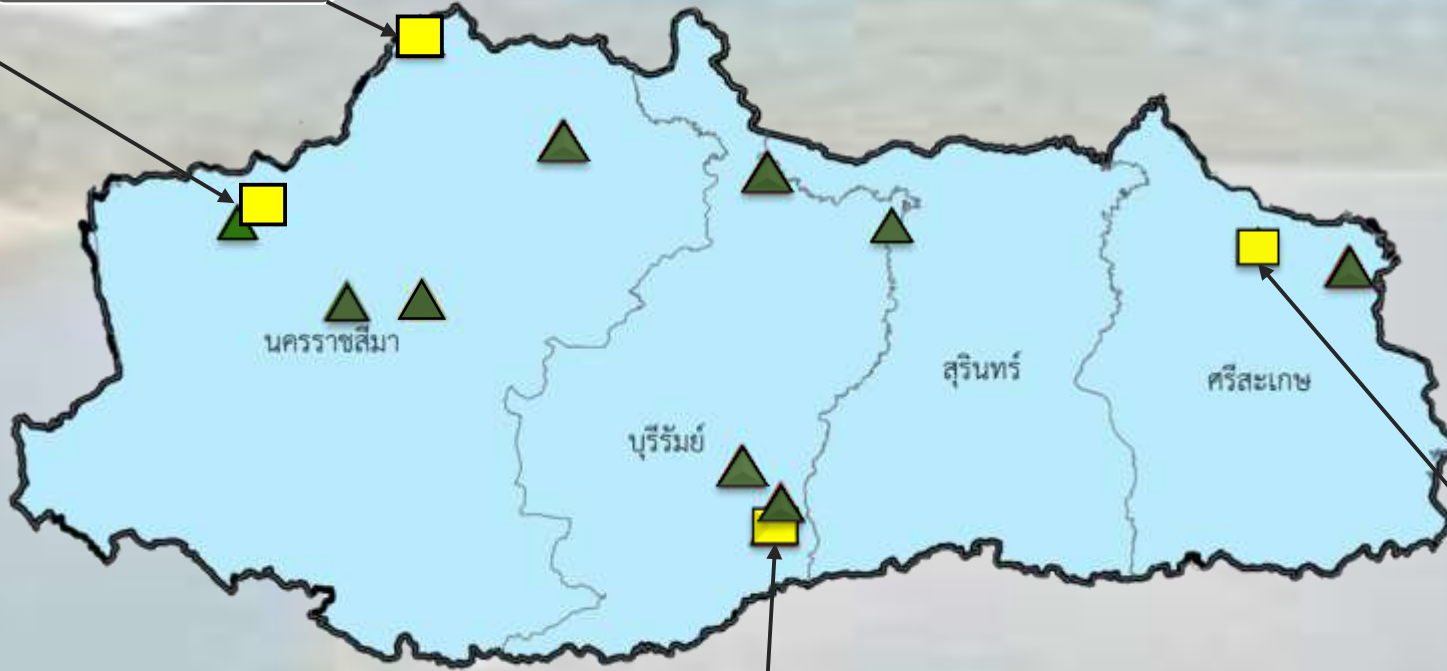
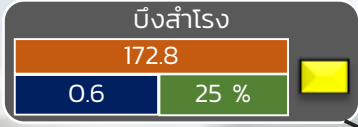
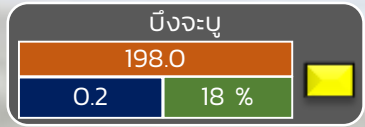
ระดับ (ม.รทก)	ปริมาตร (ล้าน ลบ.ม.)	ปริมาตร (%)
---------------	----------------------	-------------



รายงานสถานการณ์ปริมาณน้ำแหล่งน้ำขนาดเล็ก ประจำวันที่ 1 มิ.ย. 2566



กองวิเคราะห์และประเมินสถานการณ์น้ำ กรมทรัพยากรน้ำ



- ▲ วิกฤติน้ำมาก 0 แหล่งน้ำ
- ▲ ฝักระวังน้ำมาก 0 แหล่งน้ำ
- ▲ เกณฑ์ปกติ 21 แหล่งน้ำ
- ฝักระวังน้ำน้อย 4 แหล่งน้ำ
- วิกฤติน้ำน้อย 2 แหล่งน้ำ



ปริมาณน้ำปัจจุบัน 34.1 ล้าน ลบ.ม.

คิดเป็นร้อยละ 48.0 ของความจุเก็บกัก

แนวโน้ม คงที่

ระดับ (ม.รทก)	ปริมาตร (ล้าน ลบ.ม.)	ปริมาตร (%)
---------------	----------------------	-------------



รายงานสถานการณ์ปริมาณน้ำแหล่งน้ำขนาดเล็ก ประจำวันที่ 1 มิ.ย. 2566



กองวิเคราะห์และประเมินสถานการณ์น้ำ กรมทรัพยากรน้ำ



- ▲ วิกฤติน้ำมาก 0 แหล่งน้ำ
- ▲ ฝักระวังน้ำมาก 0 แหล่งน้ำ
- ▲ เกณฑ์ปกติ 11 แหล่งน้ำ
- ฝักระวังน้ำน้อย 0 แหล่งน้ำ
- วิกฤติน้ำน้อย 0 แหล่งน้ำ

ปริมาณน้ำปัจจุบัน 14.9 ล้าน ลบ.ม.
คิดเป็นร้อยละ 58.5 ของความจุเก็บกัก

แนวโน้ม **เพิ่มขึ้น**

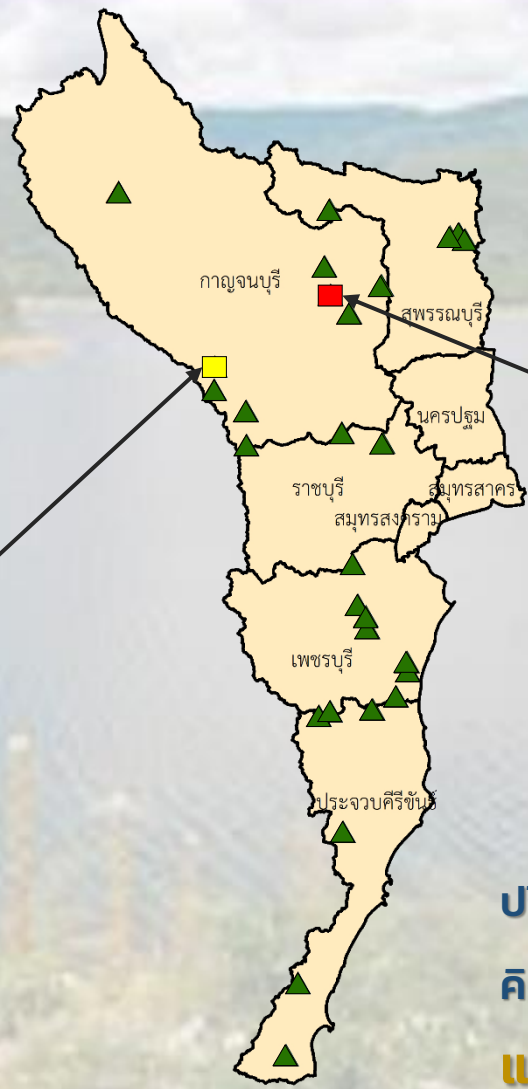
ระดับ (ม.สทก)	ปริมาตร (ล้าน ลบ.ม.)	ปริมาตร (%)
------------------	-------------------------	----------------



รายงานสถานการณ์ปริมาณน้ำแหล่งน้ำขนาดเล็ก ประจำวันที่ 1 มิ.ย. 2566

กองวิเคราะห์และประเมินสถานการณ์น้ำ กรมทรัพยากรน้ำ

- ▲ **วิกฤติน้ำมาก 0 แหล่งน้ำ**
- ▲ **ฝักระวังน้ำมาก 0 แหล่งน้ำ**
- ▲ **เกณฑ์ปกติ 26 แหล่งน้ำ**
- **ฝักระวังน้ำน้อย 1 แหล่งน้ำ**
- **วิกฤติน้ำน้อย 1 แหล่งน้ำ**



อ่างเก็บน้ำศรีมงคล

145.0	
0.2	30 %

อ่างเก็บน้ำเขาช่องอินทรีย์

150.0	
0.04	11 %

ปริมาณน้ำปัจจุบัน 17.5 ล้าน ลบ.ม.
คิดเป็นร้อยละ 52.2 ของความจุเก็บกัก
แนวโน้ม คงที่

ระดับ (บ.รณ)	ปริมาตร (ล้าน ลบ.ม.)	ปริมาตร (%)

■ สกน. 7

ภาคตะวันตก

รายงานระดับน้ำจากกล้อง
CCTV





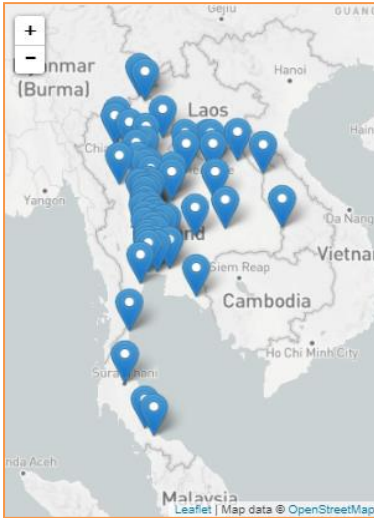
ศูนย์เมขลา

WATER OPERATION CENTER



รายงานระดับน้ำจากกล้อง CCTV

ณ. วันที่ 1 มิถุนายน พ.ศ. 2566



สรุปสถานการณ์น้ำในลำน้ำสายหลัก

- สะพานข้ามคลองแม่ลำ - อ.ปางมะผ้า จ.แม่ฮ่องสอน (ลุ่มน้ำสาละวิน) สถานการณ์น้ำน้อย
- บ้านหาดเสลา - อ.เก้าเลี้ยว จ.นครสวรรค์ (ลุ่มน้ำปิง) สถานการณ์น้ำปกติ
- สะพานท่าเสา - อ.เมือง จ.อุตรดิตถ์ (ลุ่มน้ำน่าน) สถานการณ์น้ำปกติ
- สถานีวัดแม่น้ำโขง (MRC) - อ.เชียงคาน จ.เลย (ลุ่มน้ำโขงตะวันออกเฉียงเหนือ) สถานการณ์น้ำน้อย
- สะพานปรีดีธำรงค์ - อ.อุยธยา จ.อุยธยา (ลุ่มน้ำเจ้าพระยา) สถานการณ์น้ำปกติ
- สะพานหลวงพ่อบึง - อ.นครชัยศรี จ.นครปฐม (ลุ่มน้ำท่าจีน) สถานการณ์น้ำปกติ
- คลองอุตตะกาดตอนล่าง - อ.หาดใหญ่ จ.สงขลา (ลุ่มน้ำทะเลสาบสงขลา) สถานการณ์น้ำน้อย
- บ้านปากร่องห้วยจี่ - อ.บ้านตาก จ.ตาก (ลุ่มน้ำปิง) สถานการณ์น้ำปกติ
- สะพานหนองปรือ - อ.หนองปรือ จ.กาญจนบุรี (ลุ่มน้ำแม่กลอง) สถานการณ์น้ำน้อย

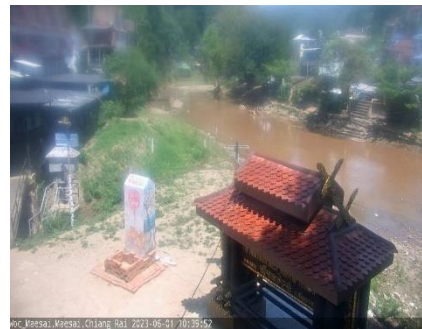
แม่น้ำเลย - อ.เมือง จ.เลย
(ลุ่มน้ำโขงตะวันออกเฉียงเหนือ)



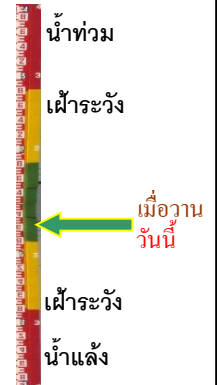
ระดับน้ำปัจจุบันต่ำกว่าสภาพ
 ระดับตลิ่งต่ำสุด - ม.รทก.
 ระดับท้องน้ำ - ม.รทก.



สถานีหัวฝาย - อ.แม่สาย จ.เชียงราย
(แม่สาย/โขง)



ระดับน้ำปัจจุบันต่ำกว่าสภาพ
 ระดับตลิ่งต่ำสุด 396.50 ม.รทก.
 ระดับท้องน้ำ 394.87 ม.รทก.



สถานีวัดแม่น้ำโขง (MRC) - อ.เชียงแสน จ.เชียงราย
(ลุ่มน้ำโขง)



ระดับน้ำปัจจุบัน 2.00 ม.รทก.
 ระดับตลิ่งต่ำสุด - ม.รทก.
 ระดับท้องน้ำ - ม.รทก.



สถานีวัดระดับน้ำอัตโนมัติ - อ.เมือง จ.นครพนม
(ลุ่มน้ำโขงตะวันออกเฉียงเหนือ)



ระดับน้ำปัจจุบันต่ำกว่าสภาพ
 ระดับตลิ่งต่ำสุด - ม.รทก.
 ระดับท้องน้ำ - ม.รทก.



วัดศรีชมพูนาคคีตื้อ - อ.ท่าบ่อ จ.หนองคาย
(ห้วยโมง/โขงอีสาน)



ระดับน้ำปัจจุบัน	163.40	ม.รทก.
ระดับตลิ่งต่ำสุด	167.09	ม.รทก.
ระดับท้องน้ำ	156.60	ม.รทก.



สถานีวัดแม่น้ำโขง (MRC) - อ.เชียงคาน จ.เลย
(ลุ่มน้ำโขง)



ระดับน้ำปัจจุบัน	4.50	ม.รทก.
ระดับตลิ่งต่ำสุด	-	ม.รทก.
ระดับท้องน้ำ	-	ม.รทก.



บ้านเหล่านกขุม - อ.เมือง จ.ขอนแก่น
(ลุ่มน้ำชี)



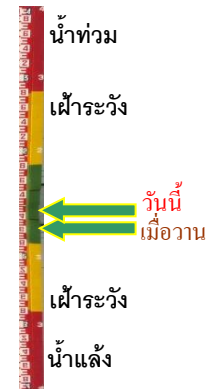
ระดับน้ำปัจจุบันต่ำกว่าสถาฟ		
ระดับตลิ่งต่ำสุด	149.71	ม.รทก.
ระดับท้องน้ำ	141.00	ม.รทก.



สถานี ร.ร.เชียงใหม่คริสเตียน - อ.เมือง จ.เชียงใหม่
(ลุ่มน้ำโขง)



ระดับน้ำปัจจุบัน	301.90	ม.รทก.
ระดับตลิ่งต่ำสุด	304.20	ม.รทก.
ระดับท้องน้ำ	-	ม.รทก.



บ้านหาดเสลา - อ.เก้าเลี้ยว จ.นครสวรรค์
(ลุ่มน้ำปิง)



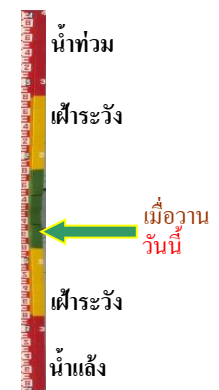
ระดับน้ำปัจจุบันต่ำกว่าสถาฟ		
ระดับตลิ่งต่ำสุด	32.53	ม.รทก.
ระดับท้องน้ำ	24.97	ม.รทก.



สะพานมหาโพธิ์ - อ.เมือง จ.แพร่
(ลุ่มน้ำยม)



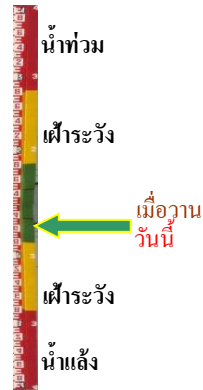
ระดับน้ำปัจจุบัน	144.60	ม.รทก.
ระดับตลิ่งต่ำสุด	152.33	ม.รทก.
ระดับท้องน้ำ	141.18	ม.รทก.



สะพานศรีรัตนาลัย - อ.ศรีรัตนาลัย จ.สุโขทัย
(ลุ่มน้ำยม)



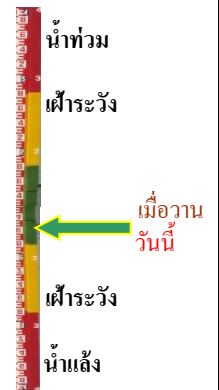
ระดับน้ำปัจจุบันต่ำกว่าสถาพ
ระดับตลิ่งต่ำสุด 71.78 ม.รทก.
ระดับท้องน้ำ 58.48 ม.รทก.



สะพานพระแม่ย่า - อ.เมือง จ.สุโขทัย
(ลุ่มน้ำยม)



ระดับน้ำปัจจุบัน 44.50 ม.รทก.
ระดับตลิ่งต่ำสุด 48.59 ม.รทก.
ระดับท้องน้ำ - ม.รทก.



สะพานบางระกำ - อ.บางระกำ จ.พิษณุโลก
(ลุ่มน้ำยม)



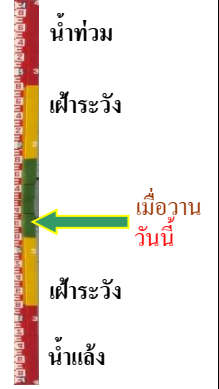
ระดับน้ำปัจจุบันต่ำกว่าสถาพ
ระดับตลิ่งต่ำสุด 31.73 ม.รทก.
ระดับท้องน้ำ - ม.รทก.



สะพานบ้านโพทะเล - อ.โพทะเล จ.พิจิตร
(ลุ่มน้ำยม)



ระดับน้ำปัจจุบันต่ำกว่าสถาพ
ระดับตลิ่งต่ำสุด 31.63 ม.รทก.
ระดับท้องน้ำ 20.59 ม.รทก.



บ้านทับกฤช - อ.ชุมแสง จ.นครสวรรค์
(ลุ่มน้ำน่าน)



ระดับน้ำปัจจุบันต่ำกว่าสถาพ
ระดับตลิ่งต่ำสุด - ม.รทก.
ระดับท้องน้ำ - ม.รทก.



สะพานท่าเสา - อ.เมือง จ.อุตรดิตถ์
(ลุ่มน้ำน่าน)



ระดับน้ำปัจจุบัน 54.40 ม.รทก.
ระดับตลิ่งต่ำสุด 56.91 ม.รทก.
ระดับท้องน้ำ 47.80 ม.รทก.



สะพานเฉลิมพระเกียรติ ร.9 72 พรรษา
อ.บางมูลนาก จ.พิจิตร (ลุ่มน้ำน่าน)



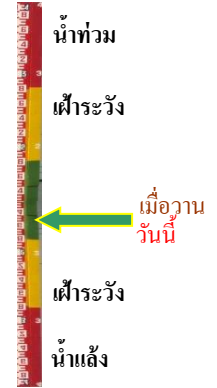
ระดับน้ำปัจจุบันต่ำกว่าสถาพ
ระดับตลิ่งต่ำสุด 27.23 ม.รทก.
ระดับท่อน้ำ 16.56 ม.รทก.



สะพานสุพรรณกัลยา - อ.เมือง จ.พิษณุโลก
(ลุ่มน้ำน่าน)



ระดับน้ำปัจจุบัน 35.80 ม.รทก.
ระดับตลิ่งต่ำสุด 44.52 ม.รทก.
ระดับท่อน้ำ 32.51 ม.รทก.



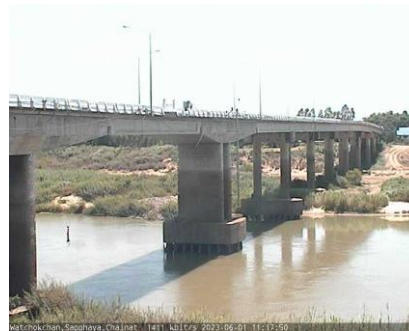
สะพานเดชาติวงศ์ - อ.เมือง จ.นครสวรรค์
(ลุ่มน้ำเจ้าพระยา)



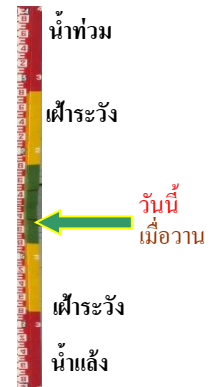
ระดับน้ำปัจจุบันต่ำกว่าสถาพ
ระดับตลิ่งต่ำสุด 23.22 ม.รทก.
ระดับท่อน้ำ 11.15 ม.รทก.



วัดโคกจันทร์ - อ.สรรพยา จ.ชัยนาท
(ลุ่มน้ำเจ้าพระยา)



ระดับน้ำปัจจุบันต่ำกว่าสถาพ
ระดับตลิ่งต่ำสุด - ม.รทก.
ระดับท่อน้ำ - ม.รทก.



บ้านท้ายดง - อ.สามโคก จ.ปทุมธานี
(ลุ่มน้ำเจ้าพระยา)



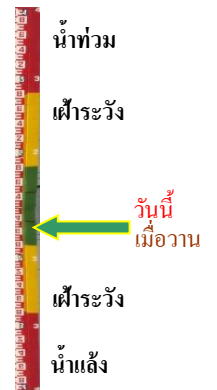
ระดับน้ำปัจจุบันต่ำกว่าสถาพ
ระดับตลิ่งต่ำสุด - ม.รทก.
ระดับท่อน้ำ - ม.รทก.



ศาลากลางสมุทรปราการ - อ.เมือง
จ.สมุทรปราการ (ลุ่มน้ำเจ้าพระยา)



ระดับน้ำปัจจุบันต่ำกว่าสถาพ
ระดับตลิ่งต่ำสุด - ม.รทก.
ระดับท่อน้ำ - ม.รทก.



อุทัยใหม่ - อ.เมือง จ.อุทัยธานี
(ลุ่มน้ำสะแกกรัง)



ระดับน้ำปัจจุบัน 14.70 ม.รทก.
ระดับตลิ่งต่ำสุด - ม.รทก.
ระดับท้องน้ำ - ม.รทก.



สะพานปรีดีย์ - อ.เมือง จ.พระนครศรีอยุธยา
(ลุ่มน้ำเจ้าพระยา)



ระดับน้ำปัจจุบันต่ำกว่าสถาพ
ระดับตลิ่งต่ำสุด - ม.รทก.
ระดับท้องน้ำ - ม.รทก.



สะพานหลวงพ่อบึง - อ.นครไชยศรี
จ.นครปฐม (ลุ่มน้ำท่าจีน)



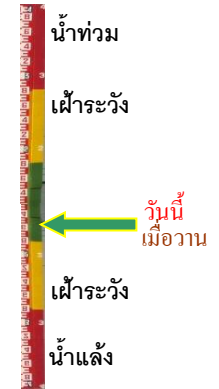
ระดับน้ำปัจจุบัน 0.81 ม.รทก.
ระดับตลิ่งต่ำสุด 2.97 ม.รทก.
ระดับท้องน้ำ -4.69 ม.รทก.



สะพานข้ามแม่น้ำท่าจีน ทางหลวง3365
อ.สามชุก จ.สุพรรณบุรี (ลุ่มน้ำท่าจีน)



ระดับน้ำปัจจุบันตื้นไม่บังสถาพ
ระดับตลิ่งต่ำสุด 5.70 ม.รทก.
ระดับท้องน้ำ 0.46 ม.รทก.



สะพานสามง่าม-ท่าโบสถ์
อ.หันคา จ.ชัยนาท (ลุ่มน้ำท่าจีน)



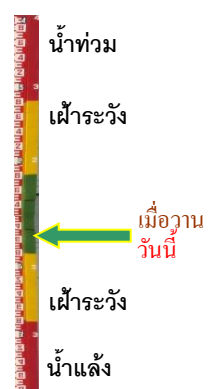
ระดับน้ำปัจจุบัน 11.82 ม.รทก.
ระดับตลิ่งต่ำสุด 5.70 ม.รทก.
ระดับท้องน้ำ 0.46 ม.รทก.



คลองอุตะภาคอนล่าง - อ.หาดใหญ่ จ.สงขลา
(ลุ่มน้ำทะเลสาบสงขลา)



ระดับน้ำปัจจุบัน 0.10 ม.รทก.
ระดับตลิ่งต่ำสุด 8.93 ม.รทก.
ระดับท้องน้ำ -1.93 ม.รทก.



บ้านบางแก้ว - อ.บรรพตพิสัย จ.นครสวรรค์
(ลุ่มน้ำป่าสัก-วัง-สะแกกรัง-ป่าสัก)



ระดับน้ำปัจจุบันต่ำกว่าสภาพ
ระดับตลิ่งต่ำสุด - ม.รทก.
ระดับท้องน้ำ - ม.รทก.



บ้านจางวาง - อ.หล่มสัก จ.เพชรบูรณ์
(ลุ่มน้ำป่าสัก-วัง-สะแกกรัง-ป่าสัก)



ระดับน้ำปัจจุบันต่ำกว่าสภาพ
ระดับตลิ่งต่ำสุด 135.46 ม.รทก.
ระดับท้องน้ำ 127.24 ม.รทก.



แม่น้ำป่าสัก - อ.เมือง จ.เพชรบูรณ์
(ลุ่มน้ำป่าสัก-วัง-สะแกกรัง-ป่าสัก)



ระดับน้ำปัจจุบันสภาพลุดหาย
ระดับตลิ่งต่ำสุด 114.98 ม.รทก.
ระดับท้องน้ำ 104.53 ม.รทก.



แม่น้ำป่าสัก - อ.แก่งคอย จ.สระบุรี
(ลุ่มน้ำป่าสัก-วัง-สะแกกรัง-ป่าสัก)



ระดับน้ำปัจจุบันต่ำกว่าสภาพ
ระดับตลิ่งต่ำสุด 20.10 ม.รทก.
ระดับท้องน้ำ 4.79 ม.รทก.



สะพานบ้านหนองปรือ - อ.หนองปรือ จ.กาญจนบุรี
(ลุ่มน้ำแม่กลอง)



ระดับน้ำปัจจุบัน 141.21 ม.รทก.
ระดับตลิ่งต่ำสุด 147.06 ม.รทก.
ระดับท้องน้ำ 140.73 ม.รทก.



สะพานแควใหญ่ - อ.เมือง จ.กาญจนบุรี
(ลุ่มน้ำแม่กลอง)



ระดับน้ำปัจจุบัน 24.62 ม.รทก.
ระดับตลิ่งต่ำสุด 28.28 ม.รทก.
ระดับท้องน้ำ 20.86 ม.รทก.



สะพานบ้านท่าเรือ - อ.ท่ามะกา จ.กาญจนบุรี
(ลุ่มน้ำแม่กลอง)



ระดับน้ำปัจจุบัน 4.79 ม.รทก.
ระดับตลิ่งต่ำสุด 14.82 ม.รทก.
ระดับท้องน้ำ 2.90 ม.รทก.



สะพานสมเด็จพระศรีสุริเยนทร์
อ.อัมพวา จ.สมุทรสงคราม (ลุ่มน้ำแม่กลอง)



ระดับน้ำปัจจุบัน -0.20 ม.รทก.
ระดับตลิ่งต่ำสุด 2.52 ม.รทก.
ระดับท้องน้ำ -14.58 ม.รทก.



สะพานข้ามคลองแม่กลาง
อ.ปางมะผ้า จ.แม่ฮ่องสอน (ลุ่มน้ำสาละวิน)



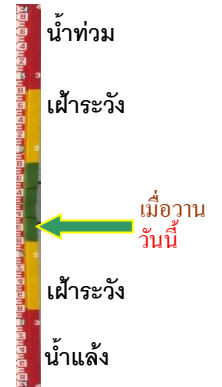
ระดับน้ำปัจจุบันต่ำกว่าสภาพ
ระดับตลิ่งต่ำสุด - ม.รทก.
ระดับท้องน้ำ - ม.รทก.



สะพานบ้านปางหมู - อ.เมือง จ.แม่ฮ่องสอน
(ลุ่มน้ำสาละวิน)



ระดับน้ำปัจจุบันต่ำกว่าสภาพ
ระดับตลิ่งต่ำสุด 202.98 ม.รทก.
ระดับท้องน้ำ 196.45 ม.รทก.



บ้านบางขนาก - อ.บางน้ำเปรี้ยว จ.ฉะเชิงเทรา
(ลุ่มน้ำบางปะกง)



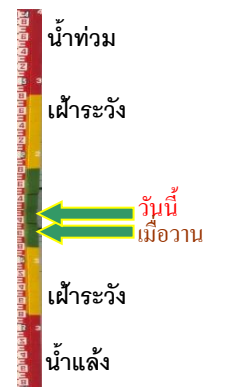
ระดับน้ำปัจจุบัน -0.20 ม.รทก.
ระดับตลิ่งต่ำสุด 1.57 ม.รทก.
ระดับท้องน้ำ -11.70 ม.รทก.



บ้านหาดสูง - อ.กบินทร์บุรี จ.ปราจีนบุรี
(ลุ่มน้ำบางปะกง)



ระดับน้ำปัจจุบัน -2.50 ม.รทก.
ระดับตลิ่งต่ำสุด 11.30 ม.รทก.
ระดับท้องน้ำ -3.26 ม.รทก.

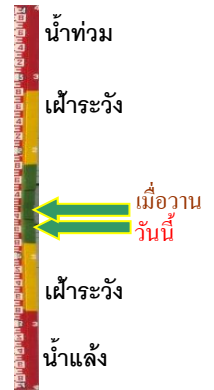


สะพานปากน้ำลิซล - อ.ลิซล จ.นครศรีธรรมราช
(ลุ่มน้ำเพชรบุรี/ประจวบฯ)



ระดับน้ำปัจจุบัน	0.70	ม.รทก.
ระดับตลิ่งต่ำสุด	-	ม.รทก.
ระดับท่อน้ำ	-	ม.รทก.

สะพานวัดท่าแพ - อ.เมือง จ.นครศรีธรรมราช
(ลุ่มน้ำภาคใต้ฝั่งตะวันออกตอนบน)



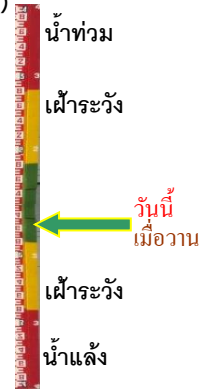
ระดับน้ำปัจจุบัน	2.15	ม.รทก.
ระดับตลิ่งต่ำสุด	-	ม.รทก.
ระดับท่อน้ำ	-	ม.รทก.

สะพานคีรีวง - อ.ลานสกา จ.นครศรีธรรมราช
(ลุ่มน้ำภาคใต้ฝั่งตะวันออกตอนบน)



ระดับน้ำปัจจุบัน	0.70	ม.รทก.
ระดับตลิ่งต่ำสุด	-	ม.รทก.
ระดับท่อน้ำ	-	ม.รทก.

สะพานบ้านหนองหญ้าปล้อง - อ.บางสะพาน
จ.ประจวบฯ (ลุ่มน้ำภาคใต้ฝั่งตะวันออกตอนบน)



ระดับน้ำปัจจุบันต่ำกว่าสถาฟ		
ระดับตลิ่งต่ำสุด	-	ม.รทก.
ระดับท่อน้ำ	-	ม.รทก.