



รายงานการเฝ้าระวังติดตามสถานการณ์น้ำและความช่วยเหลือ ศูนย์ปฏิบัติการทรัพยากรธรรมชาติและสิ่งแวดล้อม (ด้านทรัพยากรน้ำ) กระทรวงทรัพยากรธรรมชาติและสิ่งแวดล้อม

กองวิเคราะห์และประเมินสถานการณ์น้ำ กรมทรัพยากรน้ำ

โทรศัพท์ ๐ ๒๒๗๑ ๖๐๐๐ ต่อ ๖๔๔๕ โทรสาร ๐ ๒๒๔๘ ๖๖๒๙ www.dwr.go.th IDLine: mekhalawoc Email: mekhala@dwr.mail.go.th

ศูนย์เทคโนโลยีสารสนเทศทรัพยากรน้ำบาดาล กรมทรัพยากรน้ำบาดาล

โทรศัพท์ ๐ ๒๖๖๖ ๗๐๙๐ โทรสาร ๐ ๒๖๖๖ ๗๑๐๐ www.dgr.go.th Email: itcenter@dgr.mail.go.th

สำนักงานนโยบายและแผนทรัพยากรธรรมชาติและสิ่งแวดล้อม

โทรศัพท์ ๐ ๒๒๖๕๖๕๐๐ www.onep.go.th Email: webmaster@onep.go.th

กรมทรัพยากรธรณี

โทรศัพท์ ๐ ๒๖๒๑๙๕๐๐ www.dmr.go.th Email: webmaster@dmr.mail.go.th

รายงานฉบับที่ ๓๑๑/๒๕๖๖

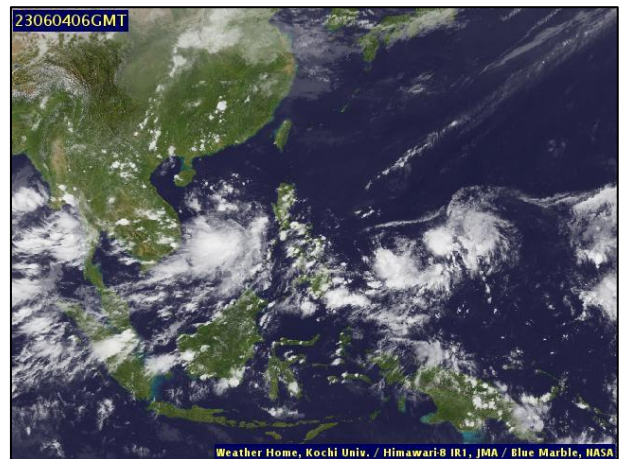
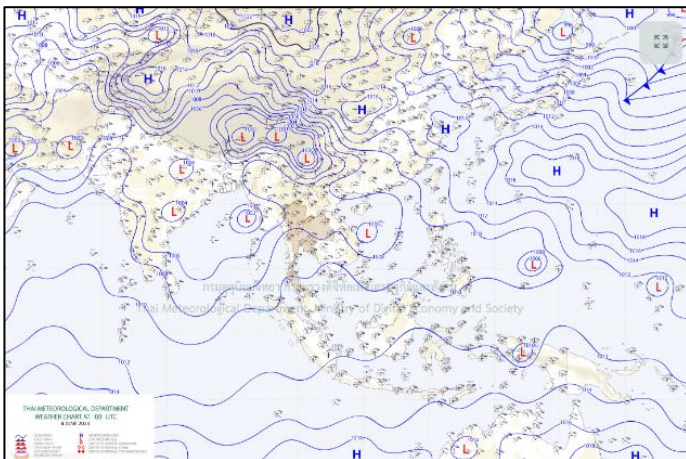
เวลา ๑๕.๐๐ น.

วันที่ ๔ มิถุนายน ๒๕๖๖

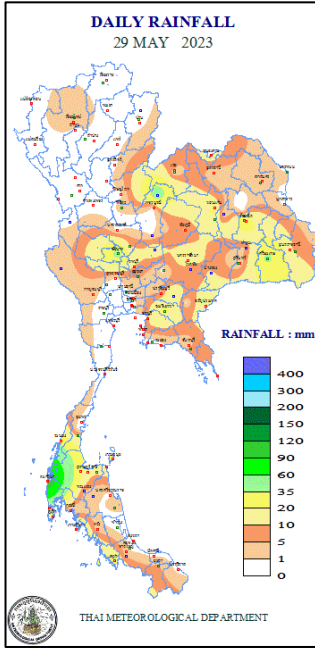
เรียน รมว.ทส. เลขาธิการ รมว.ทส. ที่ปรึกษา รมว.ทส. ปกท.ทส. รอง ปกท.ทส. อทท. อทบ. และหน่วยงานที่เกี่ยวข้อง

๑. สภาวะอากาศ เวลา ๑๑.๐๐ น. (กรมอุตุนิยมวิทยา)

พยากรณ์อากาศ ๒๔ ชั่วโมงข้างหน้า ประเทศไทยมีฝนฟ้าคะนองเพิ่มขึ้น โดยมีฝนตกหนักบางแห่ง ขอให้ประชาชนในบริเวณดังกล่าวระวังอันตรายจากฝนตกหนักและฝนที่ตกสะสม ซึ่งอาจทำให้เกิดน้ำท่วมฉับพลันและน้ำป่าไหลหลาก โดยเฉพาะพื้นที่ลาดเชิงเขาใกล้ทางน้ำไหลผ่านและพื้นที่ลุ่ม ทั้งนี้เนื่องจากมรสุมตะวันตกเฉียงใต้กำลังค่อนข้างแรงที่พัดปกคลุมทะเลอันดามัน ประเทศไทย และอ่าวไทย มีกำลังแรงขึ้น ประกอบกับมีหย่อมความกดอากาศต่ำกำลังแรงปกคลุมชายฝั่งประเทศเมียนมา สำหรับคลื่นลมบริเวณทะเลอันดามันมีกำลังค่อนข้างแรง โดยทะเลอันดามันตอนบนมีคลื่นสูง ๒-๓ เมตร บริเวณที่มีฝนฟ้าคะนองคลื่นสูงมากกว่า ๓ เมตร ส่วนทะเลอันดามันตอนล่างและอ่าวไทยมีคลื่นสูง ๑-๒ เมตร บริเวณที่มีฝนฟ้าคะนองคลื่นสูงมากกว่า ๒ เมตร ขอให้ชาวเรือบริเวณทะเลอันดามันและอ่าวไทยเดินเรือด้วยความระมัดระวัง และหลีกเลี่ยงการเดินเรือในบริเวณที่มีฝนฟ้าคะนอง เรือเล็กบริเวณทะเลอันดามันตอนบนควรงดออกจากฝั่งจนถึงวันที่ ๖ มิ.ย. ๖๖



๒. ปริมาณฝนสะสม ณ เวลา ๐๗.๐๐น.(เมื่อวาน) - ๐๗.๐๐ น.(วันนี้) (กรมอุตุนิยมวิทยา)



จุดตรวจวัด	ปริมาณฝน (มม.)
ไม่ได้รับรายงาน	

๓. ปริมาณฝนสะสมของพื้นที่ลาดเชิงเขา ๑๒ ชม. ที่ผ่านมา (กรมทรัพยากรน้ำ)

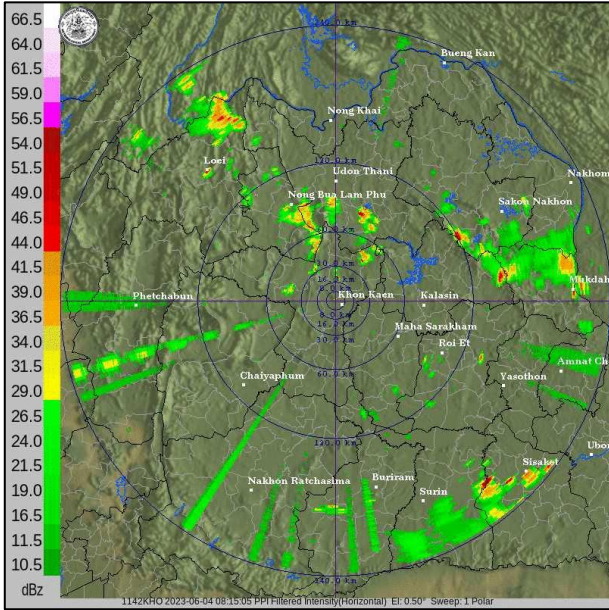
รหัสสถานี	จุดตรวจวัด	ปริมาณฝน (มม./๑๒ ชม.)
STN๐๔๖๙	บ้านกงซีไร่ (หมู่๖) ต.ซึ้ง อ.ขลุง จ.จันทบุรี	๑๐๙.๐
STN๐๒๗๙	บ้านเขาอ่าง ต.มาบไฟ อ.ขลุง จ.จันทบุรี	๕๕.๕
STN๑๗๐๖	บ้านราษฎร์ผดุง ต.สุศิริน อ.สุศิริน จ.นราธิวาส	๕๕.๕
STN๑๘๘๒	บ้านพระซอ ต.พระซอ อ.นาแก จ.นครพนม	๕๐.๐
STN๐๗๘๔	บ้านตะบกเตี้ย ต.ทต.ฉมัน อ.มะขาม จ.จันทบุรี	๔๐.๕
STN๑๓๑๕	บ้านแม่ทะลาย ต.พระธาตุเชิงแกง อ.จุน จ.พะเยา	๓๓.๐
STN๐๖๙๔	บ้านนาบ่อ ต.บ่อน้ำร้อน อ.กันตัง จ.ตรัง	๓๑.๐
STN๐๗๐๓	บ้านกลาง ต.ละมอ อ.นาโยง จ.ตรัง	๒๙.๕
STN๐๖๙๗	บ้านทุ่งข้า ต.ปะเหลียน อ.ปะเหลียน จ.ตรัง	๒๖.๕
STN๐๓๔๘	บ้านบ่อหลวง ต.บ่อเกลือใต้ อ.บ่อเกลือ จ.น่าน	๒๖.๕

๔. ค่าความชื้นในดิน (กรมทรัพยากรน้ำ/คณะกรรมการแม่น้ำโขง)

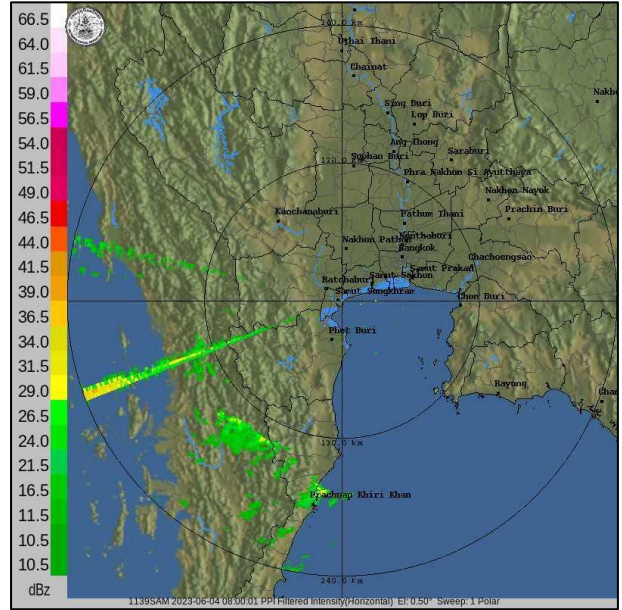
ภูมิภาค	ความชื้นในดิน [-] ๒ มี.ค. ๖๖	ความชื้นในดิน [-] ๒ เม.ย. ๖๖	แนวโน้ม
เหนือ	๐-๒๐	๐-๒๐	ลดลง
กลาง	๐-๒๐	๐-๒๐	ทรงตัว
ตะวันออกเฉียงเหนือ	๐-๒๐	๐-๒๐	ลดลง
ตะวันออก	๒๐-๔๐	๐-๒๐	ทรงตัว
ตะวันตก	๐-๒๐	๐-๒๐	ลดลง
ใต้	๒๐-๔๐	๒๐-๔๐	ลดลง

หมายเหตุ : ความชื้นในดิน ๐ หมายถึง ดินที่แห้งสนิท และ ๑๐๐ หมายถึง ดินที่อิ่มน้ำ

๕. เรดาร์ตรวจอากาศ ณ วันที่ ๔ มิถุนายน ๒๕๖๖ (กรมอุตุนิยมวิทยา)



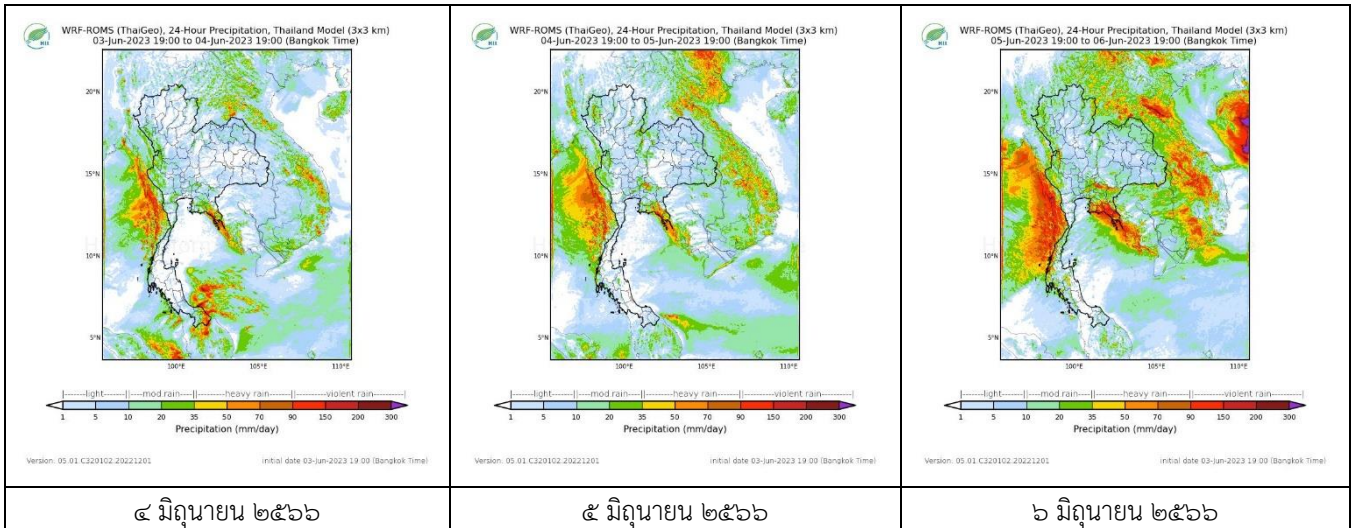
สถานีขอนแก่น เวลา ๑๕.๑๕ น.



สถานีสมุทรปราการ เวลา ๑๕.๐๐ น.

จากเรดาร์ตรวจอากาศพบกลุ่มเมฆฝนกระจายบริเวณภาคเหนือ กลาง และภาคตะวันออกเฉียงเหนือของประเทศไทย

๖. แผนภาพคาดการณ์ฝนล่วงหน้า ๓ วัน (สถาบันสารสนเทศทรัพยากรน้ำ (องค์การมหาชน))



๗. สถานการณ์น้ำในแหล่งเก็บกักน้ำ ณ วันที่ ๔ มิถุนายน ๒๕๖๖ (กรมชลประทาน กรมทรัพยากรน้ำ และสททช.)

๗.๑ ปริมาณน้ำในอ่างฯ ๓๘,๐๐๖ ล้าน ลบ.ม. คิดเป็นร้อยละ ๕๔ (ปริมาณน้ำใช้การได้ ๑๔,๔๖๙ ล้าน ลบ.ม. คิดเป็นร้อยละ ๓๑) ปริมาณน้ำในอ่างฯ เทียบกับปี ๒๕๖๕ (๓๙,๙๔๗ ล้าน ลบ.ม. คิดเป็นร้อยละ ๕๖) น้อยกว่าปี ๒๕๖๕ จำนวน ๑,๙๔๑ ล้าน ลบ.ม. ปริมาณน้ำไหลลงอ่างฯ จำนวน ๒๑.๔๙ ล้าน ลบ.ม. ปริมาณน้ำระบาย จำนวน ๙๙.๐๖ ล้าน ลบ.ม. สามารถรับน้ำได้อีก ๓๒,๙๒๑ ล้าน ลบ.ม.

อ่างเก็บน้ำ	ความจุที่ รณก. (ล้าน ลบ.ม.)	ปริมาณ น้ำในอ่าง		ปริมาณ น้ำใช้การได้		ปริมาณ น้ำไหลลงอ่าง		ปริมาณ น้ำระบาย		ปริมาณ น้ำรับได้ อีก (ล้าน ม.๓) <small>(ความจุที่รับ- ปริมาณน้ำ ปัจจุบัน)</small>
		ปริมาณ (ล้าน ม.๓)	% น้ำ เก็บ กัก	ปริมาณ (ล้าน ม.๓)	% น้ำ ใช้ การ	วันนี้ (ล้าน ม.๓)	เมื่อวาน (ล้าน ม.๓)	วันนี้ (ล้าน ม.๓)	เมื่อวาน (ล้าน ม.๓)	
๑.ภูมิพล	๑๓,๔๖๒	๗,๓๒๕	๕๔	๓,๕๒๕	๓๖	๐.๐๐	๐.๐๐	๒๘.๐๐	๓๐.๐๐	๖,๑๓๗
๒.สิริกิติ์	๙,๕๑๐	๔,๖๒๒	๔๒	๑,๑๗๒	๑๘	๒.๖๓	๒.๖๓	๑๔.๕๗	๑๕.๐๑	๔,๘๘๘
๓.จุฬารัตน์	๑๖๔	๖๐	๓๗	๒๓	๑๘	๐.๑๕	๐.๐๑	๐.๐๐	๐.๐๐	๑๐๔
๔.อุบลรัตน์	๒,๔๓๑	๗๗๔	๓๒	๑๙๓	๑๐	๐.๑๑	๐.๐๐	๐.๘๒	๐.๘๑	๑,๖๕๗

๕.ลำปาง	๑,๙๘๐	๗๖๖	๓๙	๖๖๖	๓๕	๐.๐๐	๐.๐๐	๐.๒๖	๐.๒๖	๑,๒๑๔
๖.สุรินทร์	๑,๙๖๖	๑,๐๕๑	๕๓	๒๑๙	๑๙	๐.๗๒	๐.๐๐	๑.๙๘	๒.๐๐	๙๑๕
๗.ป่าสักชลสิทธิ์	๙๖๐	๑๕๐	๑๖	๑๔๗	๑๕	๐.๐๐	๐.๗๗	๑.๓๐	๑.๓๐	๘๑๐
๘.ศรีนครินทร์	๑๗,๗๔๕	๑๒,๙๗๘	๗๓	๒,๗๑๓	๓๖	๑.๘๑	๐.๖๕	๑๙.๙๗	๑๙.๙๓	๔,๗๖๗
๙.วชิราลงกรณ์	๘,๘๖๐	๔,๐๓๗	๔๖	๑,๐๒๕	๑๘	๓.๗๓	๐.๐๐	๘.๐๘	๘.๐๙	๔,๘๒๓
๑๐.ขุนด่านปราการชล	๒๒๔	๔๓	๑๙	๓๘	๑๘	๐.๒๒	๐.๒๕	๐.๓๙	๐.๓๙	๑๘๑
๑๑.รัชชประภา	๕,๖๓๙	๓,๑๑๘	๕๕	๑,๗๖๖	๔๑	๕.๘๕	๕.๖๕	๘.๐๓	๗.๘๒	๒,๕๒๑
๑๒.บางยาง	๑,๔๕๔	๑,๐๗๑	๗๔	๗๙๕	๖๗	๒.๙๕	๑.๙๘	๖.๐๗	๖.๐๔	๓๘๓

๗.๒ อ่างเก็บน้ำขนาดกลาง ๔๓๕ แห่ง มีปริมาณน้ำ ๒,๔๔๘ ล้าน ลบ.ม. (๔๕%) ปริมาณน้ำใช้การ ๒,๐๔๖ ล้าน ลบ.ม. (๔๑%)

๗.๓ แหล่งน้ำในพื้นที่นอกเขตชลประทาน ๑๐๒,๐๙๙ แห่ง มีปริมาณน้ำรวม ๔,๒๕๖ ล้าน ลบ.ม. (๕๐%)

๗.๔ แหล่งน้ำขนาดเล็กนอกเขตชลประทาน ๑๘๔ แห่ง ตรวจวัดโดยกรมทรัพยากรน้ำ เริ่มต้นฤดูฝน มีปริมาณน้ำ ๑๖๒.๓ ล้าน ลบ.ม.

(๕๙%) ปริมาณน้ำปัจจุบัน ๑๕๙.๗ ล้าน ลบ.ม. (๕๘%)

ภูมิภาค	จำนวน (แห่ง)	ปริมาณรวม (ล้าน ลบ.ม.)	ปริมาณน้ำ (ล้าน ลบ.ม.)							ปัจจุบัน	
			เดือน						๒๙ พ.ค. ๖๖	ร้อยละ	
			พ.ย. ๖๕	ธ.ค. ๖๕	ม.ค. ๖๖	ก.พ. ๖๖	มี.ค. ๖๖	เม.ย. ๖๖			
เหนือ	๑๗,๒๔๙	๙๙๒	๙๔๐.๕๖	๙๓๐.๐๓	๙๐๘.๖๙	๘๓๑.๕๖	๗๕๔.๗๔	๖๑๗.๔๖	๕๗๖.๐๙	๕๘	
ตะวันออกเฉียงเหนือ	๕๔,๕๔๗	๔,๓๘๒	๓,๙๘๕.๘๕	๓,๗๕๙.๗๙	๓,๖๑๐.๑๑	๓,๒๘๕.๒๐	๒,๘๘๓.๓๐	๒,๒๒๗.๔๔	๒,๐๔๑.๓๘	๔๗	
กลาง	๑๖,๓๖๗	๑,๕๗๔	๑,๕๒๕.๘๓	๑,๔๓๕.๒๒	๑,๔๐๒.๐๔	๑,๒๓๕.๓๘	๑,๑๒๑.๙๗	๑,๐๐๑.๘๖	๙๒๒.๖๖	๕๙	
ตะวันออกเฉียง	๗,๘๐๔	๙๙๒	๙๙๘.๔๒	๙๔๔.๓๐	๙๐๙.๑๒	๗๙๙.๔๗	๖๙๘.๓๔	๕๒๐.๖๕	๔๑๙.๘๒	๔๒	
ตะวันตก	๒,๕๐๖	๑๙๒	๑๖๘.๐๑	๑๗๑.๑๐	๑๖๘.๐๒	๑๕๑.๑๒	๑๓๑.๖๗	๙๗.๕๑	๗๕.๖๕	๓๙	
ใต้	๓,๖๒๖	๓๓๘	๒๑๐.๘๓	๒๙๖.๒๐	๒๙๔.๖๕	๒๙๒.๗๔	๒๗๓.๘๓	๒๔๖.๘๔	๒๒๐.๔๒	๖๕	
รวม	๑๐๒,๐๙๙.๐๐	๘,๔๗๐	๗,๘๒๙.๕๐	๗,๕๓๕.๖๔	๗,๒๙๒.๖๔	๖,๕๙๔.๔๗	๕,๘๖๓.๘๖	๔,๗๑๑.๗๖	๔,๒๕๖.๐๓	๕๐	

๘. สถานการณ์น้ำในประเทศ ณ วันที่ ๑ - ๔ มิถุนายน ๒๕๖๖ (กรมชลประทาน)

สถานี	แม่น้ำ	อำเภอ	จังหวัด	ระดับตลิ่ง (ม.รทก.)	ระดับน้ำ (ม.รทก.)				แนวโน้ม	เปรียบเทียบระดับตลิ่ง
					พฤษภาคม	พฤษภาคม	พฤษภาคม	พฤษภาคม		
					๑ มิ.ย.	๒ มิ.ย.	๓ มิ.ย.	๔ มิ.ย.		
P.๑	ปิง	เมือง	เชียงใหม่	๓.๗๐	๑.๓๗	๑.๖๕	๑.๓๘	๑.๔๘	เพิ่มขึ้น	- ๒.๒๒
W.๑C	วัง	เมือง	ลำปาง	๕.๒๐	-๐.๖๕	-๐.๓๘	๐.๐๐	๐.๒๔	เพิ่มขึ้น	- ๔.๙๖
Y.๑๖	ยม	บางระกำ	พิษณุโลก	๗.๓๐	***	๑.๐๓	๑.๐๓	๑.๐๒	ลดลง	- ๖.๒๘
N.๗A	น่าน	เมือง	พิจิตร	๙.๘๗	***	๑.๔๗	๑.๔๘	๑.๓๒	ลดลง	- ๘.๕๕
C.๒	เจ้าพระยา	เมือง	นครสวรรค์	๒๕.๗๐	๑๗.๖๑	๑๗.๕๙	๑๗.๕๓	๑๗.๔๐	ลดลง	- ๘.๓๐
C.๑๓	เจ้าพระยา	สรรพยา	ชัยนาท	๑๖.๓๔	๕.๔๑	๕.๔๑	๕.๔๑	๕.๔๑	ทรงตัว	- ๑๐.๙๓
M.๖A	มูล	สตึก	บุรีรัมย์	๗.๙๕	๐.๕๔	๐.๓๘	๐.๒๙	๐.๒๙	ทรงตัว	- ๗.๖๖
M.๑๙๑	ลำตะคอง	เมือง	นครราชสีมา	๓.๕๐	๑.๗๐	๑.๖๐	๑.๖๗	๑.๕๒	ลดลง	- ๑.๙๘
M.๗	มูล	เมือง	อุบลราชธานี	๗.๐๐	๒.๑๗	๒.๑๖	๒.๑๖	๒.๑๐	ลดลง	- ๔.๙๐
M.๖๙	ลำเซบก	โครงการพิชผล	อุบลราชธานี	๗.๓๐	***	***	***	***	***	***
X.๖๔	คลองท่าแซะ	ท่าแซะ	ชุมพร	๑๗.๑๓	๗.๔๒	๗.๔๒	๗.๔๒	๗.๔๓	เพิ่มขึ้น	- ๙.๗๐
X.๑๔๙	คลองกลาย	นบพิตำ	นครศรีธรรมราช	๓๓.๙๖	๒๗.๕๑	๒๗.๕๔	๒๗.๗๓	๒๗.๖๒	ลดลง	- ๖.๓๔
X.๒๗๔	แม่น้ำโก-ลก	แว้ง	นราธิวาส	๒๓.๕๐	***	๑๘.๐๐	๑๘.๔๙	๑๙.๗๒	เพิ่มขึ้น	- ๓.๗๘
X.๓๗A	แม่น้ำตาปี	พระแสง	สุราษฎร์ธานี	๑๑.๗๐	๔.๙๐	๔.๙๔	๕.๐๖	๕.๐๗	เพิ่มขึ้น	- ๖.๖๓

*** ยังไม่ได้รับรายงาน

๙. สถานการณ์น้ำในพื้นที่ลุ่มน้ำโขง ณ วันที่ ๔ มิถุนายน ๒๕๖๖ (คณะกรรมการแม่โขง)

สถานี	ระดับ อ้างอิง (ม.รทก.)	ระดับ ตลิ่ง (ม.)	ระดับน้ำ (ม.)					เปรียบเทียบ ระดับ ตลิ่ง (ม.)	ผลต่างของระดับน้ำ (ม.)		แนวโน้ม
			๓๑ พ.ค.	๑ มิ.ย.	๒ มิ.ย.	๓ มิ.ย.	๔ มิ.ย.		๓ วัน ย้อนหลัง	๕ วัน ย้อนหลัง	
อ.เชียงแสน จ.เชียงราย	๓๕๗.๑๑๐	๑๒.๘๐	๑.๘๔	๒.๐๐	๑.๙๙	๒.๑๘	๒.๓๒	-๑๐.๔๘	๐.๓๓	๐.๔๘	เพิ่มขึ้น
อ.เชียงคาน จ.เลย	๑๙๔.๑๑๘	๑๖.๐๐	๔.๔๘	๔.๕๓	๔.๕๖	๔.๔๗	๔.๓๔	-๑๑.๖๖	-๐.๒๒	-๐.๑๔	ลดลง
อ.เมือง จ.หนองคาย	๑๕๓.๖๔๘	๑๒.๒๐	๑.๖๗	๑.๖๔	๑.๖๗	๑.๗๒	๑.๗๐	-๑๐.๕	๐.๐๓	๐.๐๓	ลดลง
อ.เมือง จ.นครพนม	๑๓๒.๖๘๐	๑๒.๐๐	๑.๖๓	๑.๗๑	๑.๗๓	๑.๗๓	๑.๗๕	-๑๐.๒๕	๐.๐๒	๐.๑๒	เพิ่มขึ้น
อ.เมือง จ.มุกดาหาร	๑๒๔.๒๑๙	๑๒.๕๐	๑.๘๘	๑.๙๒	๑.๙๘	๒.๐๐	๒.๐๑	-๑๐.๔๙	๐.๐๓	๐.๑๓	เพิ่มขึ้น
อ.โขงเจียม จ.อุบลราชธานี	๘๙.๐๓๐	๑๔.๕๐	๒.๓๒	๒.๒๖	๒.๒๗	๒.๒๙	๒.๓๑	-๑๒.๑๙	๐.๐๔	-๐.๐๑	เพิ่มขึ้น

***ไม่มีสถานการณ์

๑๐. สถานการณ์เตือนภัย Early Warning ณ วันที่ ๔ มิถุนายน ๒๕๖๖ (กรมทรัพยากรน้ำ)

การแจ้งเตือน	สถานี	การแจ้งเตือน	ช่วงเวลา
เตือนสีแดง (อพยพ)	-	-	-
เตือนสีเหลือง (เตือนภัย)	บ้านห้วยเงาะ ตำบลทุ่งพลา อำเภอโคกโพธิ์ จังหวัดปัตตานี	ปริมาณฝนสะสม ๑๒ ชั่วโมง ๑๒๘.๐ มิลลิเมตร	๓ มิ.ย.๖๖/๒๐.๐๙ น.
เตือนสีเขียว (เฝ้าระวัง)	บ้านละแอ ตำบลละแอ อำเภอยะหา จังหวัดยะลา	ปริมาณฝนสะสม ๑๒ ชั่วโมง ๑๐๓.๕ มิลลิเมตร	๓ มิ.ย.๖๖/๒๐.๑๑ น.

***สำนักงานทรัพยากรน้ำภาคที่เกี่ยวข้องได้ดำเนินการแจ้งอาสาสมัครและเครือข่าย รวมถึงหน่วยงานที่เกี่ยวข้องในพื้นที่เสี่ยงภัยแล้ว

๑๑. พื้นที่ติดตามและเฝ้าระวังสถานการณ์ธรณีพิบัติภัย ณ วันที่ ๔ มิถุนายน ๒๕๖๖ (กรมทรัพยากรธรณี)

เนื่องจากในพื้นที่เสี่ยงภัยแผ่นดินถล่มมีฝนตกหนักต่อเนื่อง ประกอบกับมีพื้นที่ลาดชันปริมาณน้ำฝนที่อาจก่อให้เกิดแผ่นดินถล่มล่วงหน้า โดยเฉพาะในบริเวณภาคตะวันออก จังหวัดจันทบุรี ตราด และภาคใต้ จังหวัดพังงา และปัตตานี ศูนย์ปฏิบัติการธรณีพิบัติภัยจึงได้ทำการเฝ้าระวังและติดตามสถานการณ์ธรณีพิบัติภัยแผ่นดินถล่มและน้ำป่าไหลหลากเป็นพิเศษ และจะทำการแจ้งอาสาสมัครเครือข่ายในพื้นที่เสี่ยงภัยต่อไป

๑๒. เหตุการณ์วิกฤตน้ำปัจจุบัน ณ วันที่ ๓ มิถุนายน ๒๕๖๖ [เวลา ๐๘.๐๐ น. - ๑๕.๐๐ น. (วันนี้)]

ไม่มีสถานการณ์

๑๓. สถานการณ์ภาวะน้ำท่วม และสถานการณ์ฝนแล้ง/ฝนทิ้งช่วง ณ วันที่ ๔ มิถุนายน ๒๕๖๖ (ปก.)

ไม่มีสถานการณ์

๑๔. ลักษณะอากาศ ๗ วันข้างหน้า (ระหว่างวันที่ ๔ - ๑๐ มิถุนายน ๒๕๖๖)

มรสุมตะวันตกเฉียงใต้กำลังค่อนข้างแรงที่พัดปกคลุมประเทศไทยมีกำลังค่อนข้างแรง ตลอดช่วง ประกอบกับมีหย่อมความกดอากาศต่ำปกคลุมชายฝั่งประเทศเมียนมาและมีแนวโน้มจะมีกำลังแรงขึ้น และร่องมรสุมพาดผ่านภาคเหนือ ภาคกลางตอนบน และภาคตะวันออกเฉียงเหนือ ทำให้บริเวณดังกล่าวมีฝนเพิ่มขึ้นและมีฝนตกหนักบางแห่ง โดยภาคตะวันออก และภาคใต้ มีฝนตกหนักถึงหนักมากบางพื้นที่

สำหรับบริเวณทะเลอันดามันตอนบน มีคลื่นสูง ๒ - ๓ เมตร บริเวณที่มีฝนฟ้าคะนองคลื่นสูงมากกว่า ๓ เมตร ส่วนบริเวณทะเลอันดามันตอนล่างและอ่าวไทยมีคลื่นสูงประมาณ ๒ เมตร บริเวณที่มีฝนฟ้าคะนองคลื่นสูงมากกว่า ๒ เมตร

๑๕. ความช่วยเหลือภัยแล้งสะสมของกรมทรัพยากรน้ำ

ความช่วยเหลือในพื้นที่ประสบปัญหาภัยแล้ง ตั้งแต่วันที่ ๑ ตุลาคม ๒๕๖๕ - ๒ มิถุนายน ๒๕๖๖

หน่วยงาน	จังหวัด	ปริมาณการ สูบน้ำ (ลบ.ม.)	ปริมาณการ แจกจ่ายน้ำ สะอาด (ลิตร)	ประโยชน์ที่ได้รับ			
				อุปโภค-บริโภค		พื้นที่เกษตร (ไร่)	
				ครัวเรือน	ประชากร	ไม้ผล	นาข้าว
สทน.๑	ลำปาง	-	๑,๙๕๓,๕๐๕	๑๖๙,๒๓๒	๔๕๒,๗๘๔	-	-
	เชียงใหม่	-	๑๓๘,๙๓๗	๒๑,๒๐๑	๘๗,๖๗๕	-	-
	แม่ฮ่องสอน	-	๙๒,๕๘๐	๙,๒๔๘	๖๐,๙๘๖	-	-
	เชียงราย	-	๓๐๕,๓๓๙	๕๖,๔๗๑	๑๗๔,๔๗๗	-	-
	กำแพงเพชร	-	๑๑๓,๓๑๔	๔๔,๑๒๕	๑๗๙,๓๑๐	-	-
	ลำพูน	๑,๑๙๐,๓๐๐	-	-	-	-	๔,๗๐๐
สทน.๒	นครสวรรค์	๗,๕๖๐,๐๐๐	-	๘๓๘	-	๑,๒๖๐	๗๙,๘๕๘
	นครสวรรค์	๑,๘๓๕,๒๐๐	๗๒,๐๐๐	๕,๙๙๓	๑๖,๖๑๒	-	๑,๕๐๐
สทน.๓	อุดรธานี	๓,๗๖๗,๙๓๒	๓๐,๐๐๐	๕,๒๒๑	๒๐,๔๓๕	-	๑,๗๗๐
	สกลนคร	๕,๑๕๓,๖๘๐	-	-	๓๓๗	๖,๗๘๓	-
สทน.๔	ขอนแก่น	๑,๕๕๔,๒๐๐	-	๒,๔๐๙	๕,๙๕๗	-	-
	ร้อยเอ็ด	๓๑๔,๔๐๐	-	๑,๖๔๙	๔,๖๒๑	-	-
สทน.๕	นครราชสีมา	๙๒๔,๗๘๘	๖๐,๐๐๐	๕,๒๐๑	๑๘,๐๑๙	-	-
สทน.๖	จันทบุรี	๖,๗๑๔,๔๐๐	-	๑,๗๐๐	๓,๕๐๐	๕,๕๐๐	-
	ปราจีนบุรี	๒,๑๗๖,๐๐๐	๓๖๐,๐๐๐	๗๑๕	๑,๕๙๖	-	๑,๘๗๐
	ระยอง	๕๒๘,๐๐๐	-	๘๐	๘๐๐	๔,๕๐๐	-
	สระแก้ว	๒๑๗,๖๐๐	-	๒๙๓	๑,๔๔๑	๑๒๐	-
สทน.๗	ราชบุรี	๖๓๘,๔๖๐	-	๑,๙๔๓	๖,๘๓๑	๑,๘๕๐	-
สทน.๘	นครศรีธรรมราช	๒,๑๐๕,๒๘๐	-	๑,๗๒๓	๕,๒๖๔	๑๗,๖๕๐	-
	สงขลา	-	๑๕๖,๐๐๐	-	-	-	-
สทน.๙	พิษณุโลก	๖๑,๙๒๐	๑๔๔,๐๐๐	๑,๒๓๕	๓,๔๓๑	-	-
	อุตรดิตถ์	๔๕๒,๔๐๐	๒,๖๐๔,๑๕๐	๕,๒๑๐	๑๑,๐๖๒	-	-
	น่าน	-	๒๙,๖๗๐	-	๙๕	-	-
	แพร่	๑,๙๕๑,๑๔๐	-	๙๑๓	๒,๓๖๕	-	๒,๕๖๐
สทน.๑๐	สุราษฎร์ธานี	๑,๐๕๑,๔๐๐	๑,๐๖๖,๐๐๐	๑,๗๙๔	๔,๔๕๖	๑๒,๐๒๒	-
	ชุมพร	๒๔๖,๔๐๐	-	๑๑,๔๘๒	๒๑,๑๐๒	๕,๒๐๐	-
สทน.๑๑	อำนาจเจริญ	๑๐๗,๒๐๐	-	๘๕๓	๓,๑๒๖	๓๗	-
	ยโสธร	๙๖,๐๐๐	-	๕๗๐	๒,๙๒๗	๗	-
	๒๗ จังหวัด	๓๘,๖๓๖,๗๐๐	๗,๑๒๕,๔๙๕	๓๕๐,๐๙๙	๑,๐๘๙,๒๐๙	๕๙,๖๒๙	๘๗,๕๕๘

จึงเรียนมาเพื่อโปรดทราบ

นายภาดล ถาวรกฤชรัตน์
อธิบดีกรมทรัพยากรน้ำ
ประธานคณะกรรมการศูนย์ปฏิบัติการ
ทรัพยากรธรรมชาติและสิ่งแวดล้อม (ด้านทรัพยากรน้ำ)