



รายงานการเฝ้าระวังติดตามสถานการณ์น้ำและความช่วยเหลือ ศูนย์ปฏิบัติการทรัพยากรธรรมชาติและสิ่งแวดล้อม (ด้านทรัพยากรน้ำ) กระทรวงทรัพยากรธรรมชาติและสิ่งแวดล้อม

กองวิเคราะห์และประเมินสถานการณ์น้ำ กรมทรัพยากรน้ำ

โทรศัพท์ ๐ ๒๒๗๑ ๖๐๐๐ ต่อ ๖๔๔๕ โทรสาร ๐ ๒๒๘๘ ๖๖๒๙ www.dwr.go.th IDLine: mekhalawoc Email: mekhala@dwr.mail.go.th

ศูนย์เทคโนโลยีสารสนเทศทรัพยากรน้ำบาดาล กรมทรัพยากรน้ำบาดาล

โทรศัพท์ ๐ ๒๖๖๖ ๗๐๙๐ โทรสาร ๐ ๒๖๖๖ ๗๑๐๐ www.dgr.go.th Email: itcenter@dgr.mail.go.th

สำนักงานนโยบายและแผนทรัพยากรธรรมชาติและสิ่งแวดล้อม

โทรศัพท์ ๐ ๒๒๖๕๖๕๐๐ www.onep.go.th Email: webmaster@onep.go.th

กรมทรัพยากรธรณี

โทรศัพท์ ๐ ๒๖๒๑๙๕๐๐ www.dmr.go.th Email: webmaster@dmr.mail.go.th

รายงานฉบับที่ ๓๑๔/๒๕๖๖

เวลา ๐๘.๐๐ น.

วันที่ ๖ มิถุนายน ๒๕๖๖

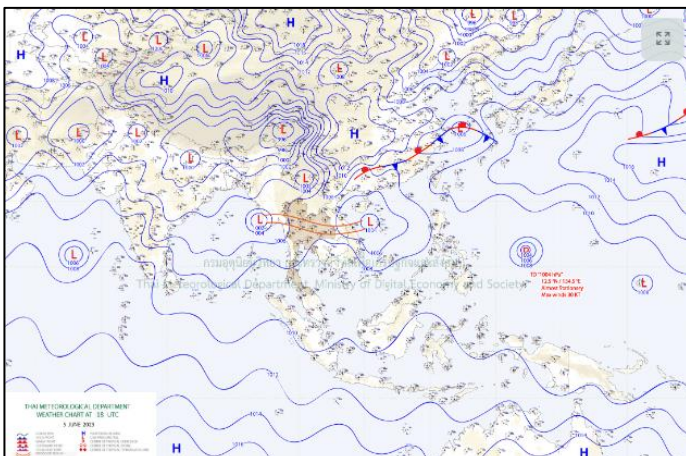
เรียน รมว.ทส. เลขาธิการ รมว.ทส. ที่ปรึกษา รมว.ทส. ปกท.ทส. รอง ปกท.ทส. อทท. อทบ. และหน่วยงานที่เกี่ยวข้อง

๑. สภาวะอากาศ เวลา ๐๕.๐๐ น. (กรมอุตุนิยมวิทยา)

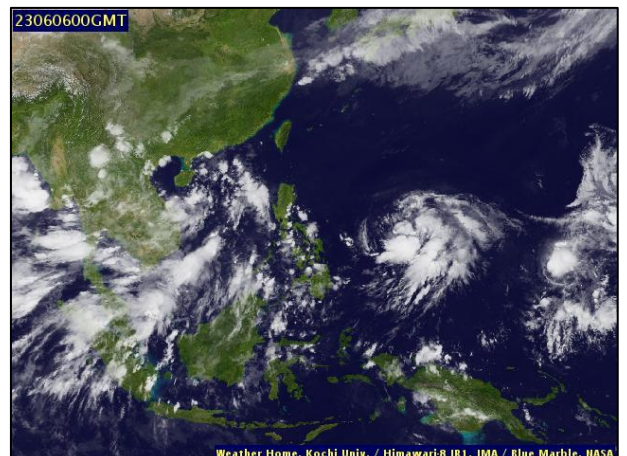
พยากรณ์อากาศ ๒๔ ชั่วโมงข้างหน้า ร่องมรสุมพาดผ่านประเทศเมียนมา ภาคเหนือ และภาคตะวันออกเฉียงเหนือตอนบน เข้าสู่หย่อมความกดอากาศต่ำบริเวณทะเลจีนใต้ตอนกลาง ในขณะที่มีหย่อมความกดอากาศต่ำกำลังแรงปกคลุมชายฝั่งประเทศเมียนมา ประกอบกับมรสุมตะวันตกเฉียงใต้กำลังค่อนข้างแรงพัดปกคลุมทะเลอันดามัน ประเทศไทย และอ่าวไทย ลักษณะเช่นนี้ทำให้ประเทศไทยมีฝนเพิ่มขึ้นกับมีฝนตกหนักบางแห่ง โดยมีฝนตกหนักมากบริเวณภาคตะวันออกเฉียงเหนือ ภาคตะวันออก และภาคใต้ฝั่งตะวันตก ขอให้ประชาชนในบริเวณดังกล่าวระวังอันตรายจากฝนตกหนักและฝนที่ตกสะสม ซึ่งอาจทำให้เกิดน้ำท่วมฉับพลันและน้ำป่าไหลหลาก โดยเฉพาะพื้นที่ลาดเชิงเขาใกล้ทางน้ำไหลผ่านและพื้นที่ลุ่ม

สำหรับคลื่นลมบริเวณทะเลอันดามันมีกำลังค่อนข้างแรง โดยทะเลอันดามันตอนบนมีคลื่นสูง ๒-๓ เมตร บริเวณที่มีฝนฟ้าคะนองคลื่นสูงมากกว่า ๓ เมตร

ส่วนทะเลอันดามันตอนล่างและอ่าวไทยตอนบนมีคลื่นสูงประมาณ ๒ เมตร บริเวณที่มีฝนฟ้าคะนองคลื่นสูงมากกว่า ๒ เมตร ขอให้ชาวเรือบริเวณทะเลอันดามันและอ่าวไทยเดินเรือด้วยความระมัดระวังและหลีกเลี่ยงการเดินเรือในบริเวณที่มีฝนฟ้าคะนอง เรือเล็กบริเวณทะเลอันดามันตอนบนควรงดออกจากฝั่ง

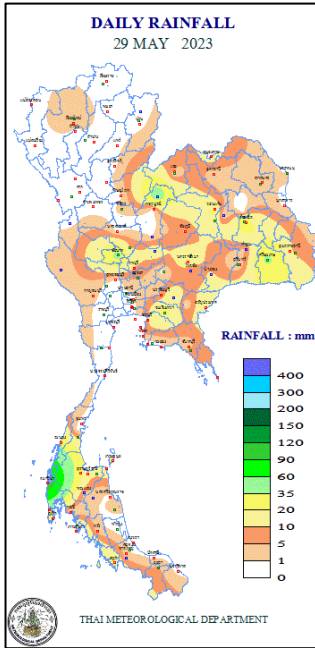


แผนที่อากาศ วันที่ ๖ มิ.ย. ๒๕๖๖ เวลา ๐๑.๐๐ น.



ภาพถ่ายดาวเทียม วันที่ ๖ มิ.ย. ๒๕๖๖ เวลา ๐๗.๐๐ น.

๒. ปริมาณฝนสะสม ณ เวลา ๐๗.๐๐น.(เมื่อวาน) - ๐๗.๐๐ น.(วันนี้) (กรมอุตุนิยมวิทยา)



จุดตรวจวัด	ปริมาณฝน (มม.)
ไม่ได้รับรายงาน	

๓. ปริมาณฝนสะสมของพื้นที่ลาดเชิงเขา ๑๒ ชม. ที่ผ่านมา (กรมทรัพยากรน้ำ)

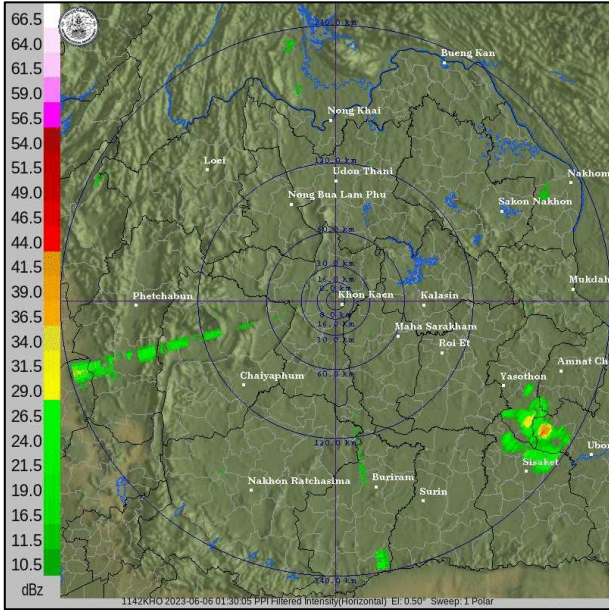
รหัสสถานี	จุดตรวจวัด	ปริมาณฝน (มม./๑๒ ชม.)
STN๐๗๙๖	บ้านสำน ต.สันทะ อ.น่าน้อย จ.น่าน	๑๓๖.๕
STN๑๒๓๐	บ้านวังดิน ต.บ้านกลาง อ.สอง จ.แพร่	๑๒๘.๕
STN๑๒๑๑	บ้านปากกล้วย ต.บ้านเวียง อ.ร้องกวาง จ.แพร่	๑๒๑.๕
STN๑๐๘๒	บ้านชำทองพัฒนา ต.บ้านกลาง อ.วังทอง จ.พิษณุโลก	๑๐๓.๐
STN๐๓๗๕	บ้านเตี้ยกิวเห็น ต.ภูคา อ.ปัว จ.น่าน	๙๘.๐
STN๐๓๗๓	บ้านปางคอม ต.ป่อเปี้ย อ.บ้านโคก จ.อุตรดิตถ์	๙๗.๕
STN๑๕๔๙	บ้านปากรอง ต.ชาติตระการ อ.ชาติตระการ จ.พิษณุโลก	๙๐.๕
STN๐๐๗๖	บ้านสัวเหนือ ต.ตงพญา อ.ป่อเกลือ จ.น่าน	๙๐.๐
STN๑๐๗๒	บ้านแก่งลาด ต.ห้วยเฮี้ย อ.นครไทย จ.พิษณุโลก	๘๗.๐
STN๑๓๘๖	บ้านตูปคือ ต.กกสะท้อน อ.ด่านซ้าย จ.เลย	๘๖.๕

๔. ค่าความชื้นในดิน (กรมทรัพยากรน้ำ/คณะกรรมการแม่น้ำโขง)

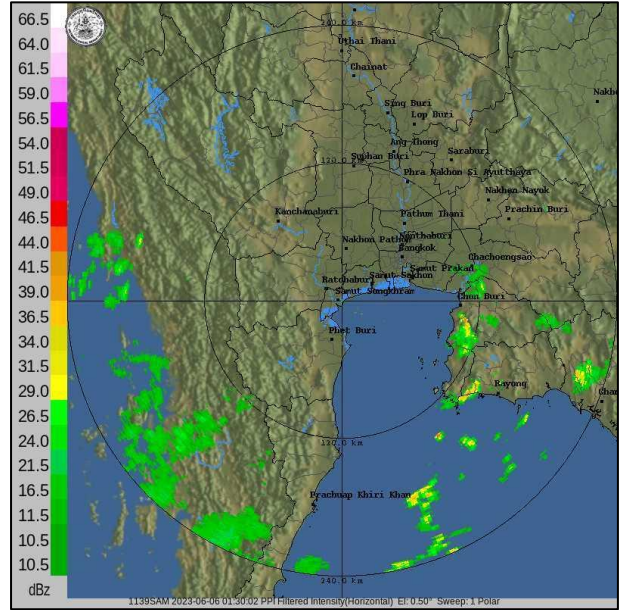
ภูมิภาค	ความชื้นในดิน [-] ๒ มี.ค. ๖๖	ความชื้นในดิน [-] ๒ เม.ย. ๖๖	แนวโน้ม
เหนือ	๐-๒๐	๐-๒๐	ลดลง
กลาง	๐-๒๐	๐-๒๐	ทรงตัว
ตะวันออกเฉียงเหนือ	๐-๒๐	๐-๒๐	ลดลง
ตะวันออก	๒๐-๔๐	๐-๒๐	ทรงตัว
ตะวันตก	๐-๒๐	๐-๒๐	ลดลง
ใต้	๒๐-๔๐	๒๐-๔๐	ลดลง

หมายเหตุ : ความชื้นในดิน ๐ หมายถึง ดินที่แห้งสนิท และ ๑๐๐ หมายถึง ดินที่อิ่มน้ำ

๕. เรดาร์ตรวจอากาศ ณ วันที่ ๖ มิถุนายน ๒๕๖๖ (กรมอุตุนิยมวิทยา)



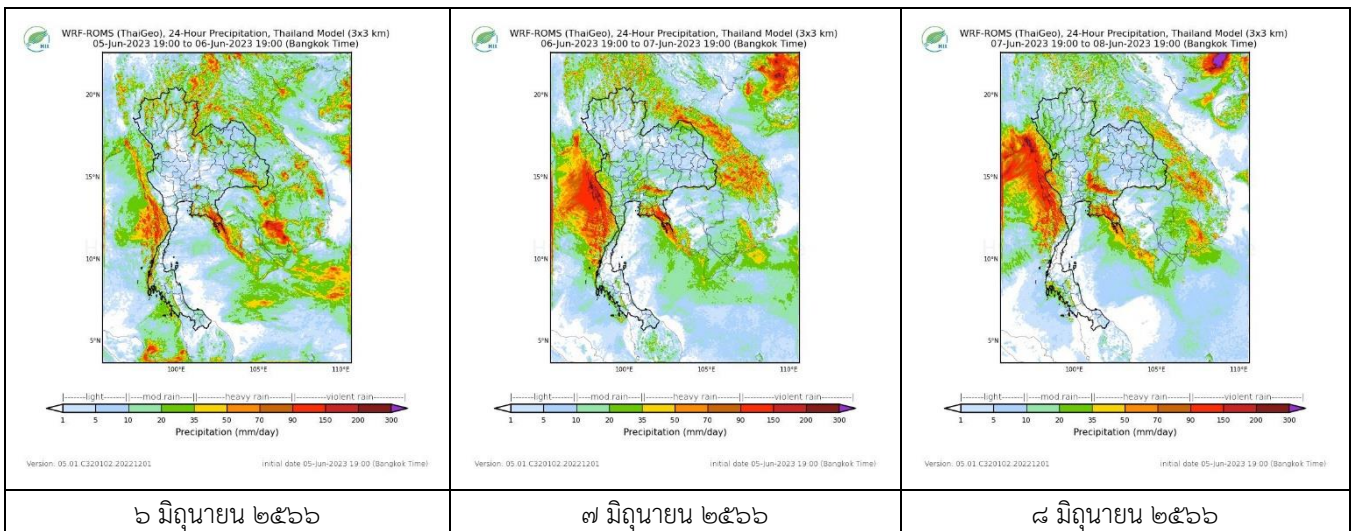
สถานีขอนแก่น เวลา ๐๘.๓๐ น.



สถานีสมุทรปราการ เวลา ๐๘.๓๐ น.

จากเรดาร์ตรวจอากาศพบกลุ่มเมฆฝนกระจายบริเวณภาคเหนือ กลาง และภาคตะวันออกเฉียงเหนือของประเทศไทย

๖. แผนภาพคาดการณ์ฝนล่วงหน้า ๓ วัน (สถาบันสารสนเทศทรัพยากรน้ำ (องค์การมหาชน))



๗. สถานการณ์น้ำในแหล่งเก็บกักน้ำ ณ วันที่ ๕ มิถุนายน ๒๕๖๖ (กรมชลประทาน กรมทรัพยากรน้ำ และสททช.)

๗.๑ ปริมาณน้ำในอ่างฯ ๓๗,๙๐๑ ล้าน ลบ.ม. คิดเป็นร้อยละ ๕๓ (ปริมาณน้ำใช้การได้ ๑๔,๓๖๔ ล้าน ลบ.ม. คิดเป็นร้อยละ ๓๐) ปริมาณน้ำในอ่างฯ เทียบกับปี ๒๕๖๕ (๓๙,๙๓๘ ล้าน ลบ.ม. คิดเป็นร้อยละ ๕๖) น้อยกว่าปี ๒๕๖๕ จำนวน ๒,๐๓๗ ล้าน ลบ.ม. ปริมาณน้ำไหลลงอ่างฯ จำนวน ๑๔.๗๓ ล้าน ลบ.ม. ปริมาณน้ำระบาย จำนวน ๑๐๓.๗๓ ล้าน ลบ.ม. สามารถรับน้ำได้อีก ๓๓,๐๒๕ ล้าน ลบ.ม.

อ่างเก็บน้ำ	ความจุที่ รณก. (ล้าน ลบ.ม.)	ปริมาณ น้ำในอ่าง		ปริมาณ น้ำใช้การได้		ปริมาณ น้ำไหลลงอ่าง		ปริมาณ น้ำระบาย		ปริมาณ น้ำรับได้ อีก (ล้าน ม.๓) <small>(ความจุที่รับ- ปริมาณน้ำ ปัจจุบัน)</small>
		ปริมาณ (ล้าน ม.๓)	% น้ำ เก็บ กัก	ปริมาณ (ล้าน ม.๓)	% น้ำ ใช้ การ	วันนี้ (ล้าน ม.๓)	เมื่อวาน (ล้าน ม.๓)	วันนี้ (ล้าน ม.๓)	เมื่อวาน (ล้าน ม.๓)	
๑.ภูมิพล	๑๓,๔๖๒	๗,๒๙๐	๕๔	๓,๔๙๐	๓๖	๐.๐๐	๐.๐๐	๓๒.๐๐	๒๘.๐๐	๖,๑๗๒
๒.สิริกิติ์	๙,๕๑๐	๔,๐๐๖	๔๒	๑,๑๕๖	๑๗	๑.๔๒	๒.๖๓	๑๖.๙๘	๑๔.๕๗	๕,๕๐๔
๓.จุฬารามณ์	๑๖๔	๖๐	๓๗	๒๓	๑๘	๐.๐๖	๐.๑๕	๐.๐๐	๐.๐๐	๑๐๔
๔.อุบลรัตน์	๒,๔๓๑	๗๗๒	๓๒	๑๙๑	๑๐	๐.๑๑	๐.๑๑	๐.๘๒	๐.๘๒	๑,๖๕๙

๕.ลำปาง	๑,๙๘๐	๗๖๖	๓๙	๖๖๖	๓๕	๑.๐๘	๐.๐๐	๐.๒๖	๐.๒๖	๑,๒๑๔
๖.สุรินทร์	๑,๙๖๖	๑,๐๔๗	๕๓	๒๑๕	๑๙	๐.๐๐	๐.๗๒	๒.๐๖	๑.๙๘	๙๑๙
๗.ป่าสักชลสิทธิ์	๙๖๐	๑๔๘	๑๕	๑๔๕	๑๕	๐.๐๐	๐.๐๐	๑.๓๐	๑.๓๐	๘๑๒
๘.ศรีนครินทร์	๑๗,๗๔๕	๑๒,๙๕๗	๗๓	๒,๖๙๒	๓๖	๑.๘๑	๑.๘๑	๒๐.๐๕	๑๙.๙๗	๔,๗๘๘
๙.วชิราลงกรณ์	๘,๘๖๐	๔,๐๒๘	๔๕	๑,๐๑๖	๑๗	๐.๐๐	๓.๗๓	๘.๐๖	๘.๐๘	๔,๘๓๒
๑๐.ขุนด่านปราการชล	๒๒๔	๔๓	๑๙	๓๘	๑๗	๐.๒๒	๐.๒๒	๐.๔๒	๐.๓๙	๑๘๑
๑๑.รัชชประภา	๕,๖๓๙	๓,๑๑๔	๕๕	๑,๗๖๓	๔๑	๓.๐๘	๕.๘๕	๖.๕๓	๘.๐๓	๒,๕๒๕
๑๒.บางยาง	๑,๔๕๔	๑,๐๖๘	๗๓	๗๙๑	๖๗	๒.๔๖	๒.๙๕	๖.๐๔	๖.๐๗	๓๘๖

๗.๒ อ่างเก็บน้ำขนาดกลาง ๔๓๕ แห่ง มีปริมาณน้ำ ๒,๔๔๕ ล้าน ลบ.ม. (๔๕%) ปริมาณน้ำใช้การ ๒,๐๔๓ ล้าน ลบ.ม. (๔๑%)

๗.๓ แหล่งน้ำในพื้นที่นอกเขตชลประทาน ๑๐๒,๐๙๙ แห่ง มีปริมาณน้ำรวม ๔,๒๕๖ ล้าน ลบ.ม. (๕๐%)

๗.๔ แหล่งน้ำขนาดเล็กนอกเขตชลประทาน ๑๘๔ แห่ง ตรวจวัดโดยกรมทรัพยากรน้ำ เริ่มต้นฤดูฝน มีปริมาณน้ำ ๑๖๒.๓ ล้าน ลบ.ม. (๕๙%) ปริมาณน้ำปัจจุบัน ๑๕๙.๗ ล้าน ลบ.ม. (๕๘%)

ภูมิภาค	จำนวน (แห่ง)	ปริมาณรวม (ล้าน ลบ.ม.)	ปริมาณน้ำ (ล้าน ลบ.ม.)							
			เดือน						ปัจจุบัน	
			พ.ย. ๖๕	ธ.ค. ๖๕	ม.ค. ๖๖	ก.พ. ๖๖	มี.ค. ๖๖	เม.ย. ๖๖	๒๙ พ.ค. ๖๖	ร้อยละ
เหนือ	๑๗,๒๔๙	๙๙๒	๙๔๐.๕๖	๙๓๐.๐๓	๙๐๘.๖๙	๘๓๑.๕๖	๗๕๔.๗๔	๖๑๗.๔๖	๕๗๖.๐๙	๕๘
ตะวันออกเฉียงเหนือ	๕๔,๕๔๗	๔,๓๘๒	๓,๙๘๕.๘๕	๓,๗๕๙.๗๙	๓,๖๑๐.๑๑	๓,๒๘๕.๒๐	๒,๘๘๓.๓๐	๒,๒๒๗.๔๔	๒,๐๔๑.๓๘	๔๗
กลาง	๑๖,๓๖๗	๑,๕๗๔	๑,๕๒๕.๘๓	๑,๔๓๕.๒๒	๑,๔๐๒.๐๔	๑,๒๓๕.๓๘	๑,๑๒๑.๙๗	๑,๐๐๑.๘๖	๙๒๒.๖๖	๕๙
ตะวันออกเฉียงใต้	๗,๘๐๔	๙๙๒	๙๙๘.๔๒	๙๔๔.๓๐	๙๐๙.๑๒	๗๙๙.๔๗	๖๙๘.๓๔	๕๒๐.๖๕	๔๑๙.๘๒	๔๒
ตะวันตก	๒,๕๐๖	๑๙๒	๑๖๘.๐๑	๑๗๑.๑๐	๑๖๘.๐๒	๑๕๑.๑๒	๑๓๑.๖๗	๙๗.๕๑	๗๕.๖๕	๓๙
ใต้	๓,๖๒๖	๓๓๘	๒๑๐.๘๓	๒๙๖.๒๐	๒๙๔.๖๕	๒๙๒.๗๔	๒๗๓.๘๓	๒๔๖.๘๔	๒๒๐.๔๒	๖๕
รวม	๑๐๒,๐๙๙.๐๐	๘,๔๗๐	๗,๘๒๙.๕๐	๗,๕๓๕.๖๔	๗,๒๙๒.๖๔	๖,๕๙๔.๔๗	๕,๘๖๓.๘๖	๔,๗๑๑.๗๖	๔,๒๕๖.๐๓	๕๐

๘. สถานการณ์น้ำในประเทศ ณ วันที่ ๓ - ๖ มิถุนายน ๒๕๖๖ (กรมชลประทาน)

สถานี	แม่น้ำ	อำเภอ	จังหวัด	ระดับตลิ่ง (ม.รทก.)	ระดับน้ำ (ม.รทก.)				แนวโน้ม	เปรียบเทียบระดับตลิ่ง
					เสาร์	อาทิตย์	จันทร์	อังคาร		
					๓ มิ.ย.	๔ มิ.ย.	๕ มิ.ย.	๖ มิ.ย.		
P.๑	ปิง	เมือง	เชียงใหม่	๓.๗๐	๑.๓๘	๑.๔๘	๑.๖๐	๑.๓๖	ลดลง	- ๒.๓๔
W.๑C	วัง	เมือง	ลำปาง	๕.๒๐	๐.๐๐	๐.๒๔	๐.๒๕	๐.๒๔	ลดลง	- ๔.๙๖
Y.๑๖	ยม	บางระกำ	พิษณุโลก	๗.๓๐	๑.๐๓	๑.๐๒	๑.๐๒	๐.๙๙	ลดลง	- ๖.๓๑
N.๗A	น่าน	เมือง	พิจิตร	๙.๘๗	๑.๔๘	๑.๓๒	๑.๓๖	๑.๓๗	เพิ่มขึ้น	- ๘.๕๐
C.๒	เจ้าพระยา	เมือง	นครสวรรค์	๒๕.๗๐	๑๗.๕๓	๑๗.๔๐	๑๗.๔๔	๑๗.๔๕	เพิ่มขึ้น	- ๘.๒๕
C.๑๓	เจ้าพระยา	สรรพยา	ชัยนาท	๑๖.๓๔	๕.๔๑	๕.๔๑	๕.๔๑	๕.๔๑	ทรงตัว	- ๑๐.๙๓
M.๖A	มูล	สตึก	บุรีรัมย์	๗.๙๕	๐.๒๙	๐.๒๙	๐.๕๒	๐.๘๔	เพิ่มขึ้น	- ๗.๑๑
M.๑๙๑	ลำตะคอง	เมือง	นครราชสีมา	๓.๕๐	๑.๖๗	๑.๕๒	๑.๕๖	๑.๖๓	เพิ่มขึ้น	- ๑.๘๗
M.๗	มูล	เมือง	อุบลราชธานี	๗.๐๐	๒.๑๖	๒.๑๐	๒.๑๓	๒.๑๖	เพิ่มขึ้น	- ๔.๘๔
M.๖๙	ลำเซบก	ตระการพืชผล	อุบลราชธานี	๗.๓๐	***	***	***	***	***	***
X.๖๔	คลองท่าแซะ	ท่าแซะ	ชุมพร	๑๗.๑๓	๗.๔๒	๗.๔๓	๗.๔๓	๗.๔๓	ทรงตัว	- ๙.๗๐
X.๑๔๙	คลองกลาย	นบพิตำ	นครศรีธรรมราช	๓๓.๙๖	๒๗.๗๓	๒๗.๖๒	๒๗.๕๘	๒๗.๗๔	เพิ่มขึ้น	- ๖.๒๒
X.๒๗๔	แม่น้ำโก-ลก	แว้ง	นราธิวาส	๒๓.๕๐	๑๘.๔๙	๑๙.๗๒	๑๘.๔๓	***	ลดลง	***
X.๓๗A	แม่น้ำตาปี	พระแสง	สุราษฎร์ธานี	๑๑.๗๐	๕.๐๖	๕.๐๗	๕.๐๑	๕.๐๐	ลดลง	- ๖.๗๐

*** ยังไม่ได้รับรายงาน

๙. สถานการณ์น้ำในพื้นที่ลุ่มน้ำโขง ณ วันที่ ๖ มิถุนายน ๒๕๖๖ (คณะกรรมการแม่โขง)

สถานี	ระดับ อ้างอิง (ม.รทก.)	ระดับ ตลิ่ง (ม.)	ระดับน้ำ (ม.)					เปรียบเทียบ ระดับ ตลิ่ง (ม.)	ผลต่างของระดับน้ำ (ม.)		แนวโน้ม
			๒ มิ.ย.	๓ มิ.ย.	๔ มิ.ย.	๕ มิ.ย.	๖ มิ.ย.		๓ วัน ย้อนหลัง	๕ วัน ย้อนหลัง	
อ.เชียงแสน จ.เชียงราย	๓๕๗.๑๑๐	๑๒.๘๐	๑.๙๙	๒.๑๘	๒.๓๒	๒.๓๕	๒.๔๔	-๑๐.๓๖	๐.๑๒	๐.๔๕	เพิ่มขึ้น
อ.เชียงคาน จ.เลย	๑๙๔.๑๑๘	๑๖.๐๐	๔.๕๖	๔.๔๗	๔.๓๔	๔.๔๖	๔.๔๓	-๑๑.๕๗	๐.๐๙	-๐.๑๓	ลดลง
อ.เมือง จ.หนองคาย	๑๕๓.๖๔๘	๑๒.๒๐	๑.๖๗	๑.๗๒	๑.๗๐	๑.๖๘	๑.๗๓	-๑๐.๔๗	๐.๐๓	๐.๐๖	เพิ่มขึ้น
อ.เมือง จ.นครพนม	๑๓๒.๖๘๐	๑๒.๐๐	๑.๗๓	๑.๗๓	๑.๗๕	๑.๗๓	๑.๗๕	-๑๐.๒๕	๐.๐๐	๐.๐๒	เพิ่มขึ้น
อ.เมือง จ.มุกดาหาร	๑๒๔.๒๑๙	๑๒.๕๐	๑.๙๘	๒.๐๐	๒.๐๑	๒.๐๐	๒.๐๒	-๑๐.๔๘	๐.๐๑	๐.๐๔	เพิ่มขึ้น
อ.โขงเจียม จ.อุบลราชธานี	๘๙.๐๓๐	๑๔.๕๐	๒.๒๗	๒.๒๙	๒.๓๑	๒.๓๕	๒.๔๓	-๑๒.๐๗	๐.๑๒	๐.๑๖	เพิ่มขึ้น

***ไม่มีสถานการณ์

๑๐. สถานการณ์เตือนภัย Early Warning ณ วันที่ ๖ มิถุนายน ๒๕๖๖ (กรมทรัพยากรน้ำ)

การแจ้งเตือน	สถานี	การแจ้งเตือน	ช่วงเวลา
เตือนสีแดง (อพยพ)	-	-	-
เตือนสีเหลือง (เตือนภัย)	บ้านวังดิน ตำบลบ้านกลาง อำเภอสอง จังหวัดแพร่ บ้านสัน ตำบลสันทะ อำเภอนาน้อย จังหวัดน่าน บ้านปากกล้วย ตำบลบ้านเวียง อำเภอวังทอง จังหวัดแพร่ บ้านเตี้ยกู่ ตำบลภูคา อำเภอปัว จังหวัดน่าน บ้านข้าทอพัฒนา ตำบลบ้านกลาง อำเภอวังทอง จ.พิษณุโลก	ปริมาณฝนสะสม ๑๒ ชั่วโมง ๑๑๙.๕ มิลลิเมตร ปริมาณฝนสะสม ๑๒ ชั่วโมง ๑๒๑.๐ มิลลิเมตร ปริมาณฝนสะสม ๑๒ ชั่วโมง ๑๑๙.๕ มิลลิเมตร ปริมาณฝนสะสม ๑๒ ชั่วโมง ๙๗.๕ มิลลิเมตร ปริมาณฝนสะสม ๑๒ ชั่วโมง ๙๗.๕ มิลลิเมตร	๖ มิ.ย.๖๖/๐๒.๐๖ น. ๖ มิ.ย.๖๖/๐๒.๓๕ น. ๖ มิ.ย.๖๖/๐๕.๒๘ น. ๖ มิ.ย.๖๖/๐๕.๓๙ น. ๖ มิ.ย.๖๖/๐๖.๑๑ น.
เตือนสีเขียว (เฝ้าระวัง)	บ้านห้วยเอี้ย ตำบลไผ่โทน อำเภอวังทอง จังหวัดแพร่ บ้านปางคอม ตำบลบ่อเบี้ย อำเภอบ้านโคก จังหวัดอุดรธานี บ้านข้าทอพัฒนา ตำบลบ้านกลาง อำเภอวังทอง จ.พิษณุโลก บ้านสวนเหนือ ตำบลคงพญา อำเภอบ่อเกลือ จังหวัดน่าน บ้านตบคู ตำบลกกสะทอน อำเภอด่านซ้าย จังหวัดเลย บ้านห้วยกอก ตำบลห้วยเอี้ย อำเภอนครไทย จังหวัดพิษณุโลก บ้านปางรอง ตำบลชาติตระการ อำเภอชาติตระการ จ.พิษณุโลก บ้านแก่งลาด ตำบลห้วยเอี้ย อำเภอนครไทย จังหวัดพิษณุโลก	ปริมาณฝนสะสม ๑๒ ชั่วโมง ๘๔.๕ มิลลิเมตร ปริมาณฝนสะสม ๑๒ ชั่วโมง ๘๖.๐ มิลลิเมตร ปริมาณฝนสะสม ๑๒ ชั่วโมง ๘๔.๐ มิลลิเมตร ปริมาณฝนสะสม ๑๒ ชั่วโมง ๘๒.๕ มิลลิเมตร ปริมาณฝนสะสม ๑๒ ชั่วโมง ๘๓.๕ มิลลิเมตร ปริมาณฝนสะสม ๑๒ ชั่วโมง ๘๓.๐ มิลลิเมตร ปริมาณฝนสะสม ๑๒ ชั่วโมง ๘๒.๕ มิลลิเมตร ปริมาณฝนสะสม ๑๒ ชั่วโมง ๘๒.๕ มิลลิเมตร	๖ มิ.ย.๖๖/๐๒.๐๘ น. ๖ มิ.ย.๖๖/๐๒.๒๖ น. ๖ มิ.ย.๖๖/๐๒.๕๘ น. ๖ มิ.ย.๖๖/๐๔.๓๐ น. ๖ มิ.ย.๖๖/๐๔.๓๗ น. ๖ มิ.ย.๖๖/๐๔.๓๙ น. ๖ มิ.ย.๖๖/๐๕.๒๗ น. ๖ มิ.ย.๖๖/๐๕.๔๗ น.

***สำนักงานทรัพยากรน้ำภาคที่เกี่ยวข้องได้ดำเนินการแจ้งอาสาสมัครและเครือข่าย รวมถึงหน่วยงานที่เกี่ยวข้องในพื้นที่เสี่ยงภัยแล้ว

๑๑. พื้นที่ติดตามและเฝ้าระวังสถานการณ์ธรณีพิบัติภัย ณ วันที่ ๖ มิถุนายน ๒๕๖๖ (กรมทรัพยากรธรณี)

เนื่องจากในพื้นที่เสี่ยงภัยแผ่นดินถล่มมีฝนตกหนักต่อเนื่อง ประกอบกับมีพื้นที่คาดการณ์ปริมาณน้ำฝนที่อาจก่อให้เกิดแผ่นดินถล่มล่วงหน้าโดยเฉพาะในบริเวณภาคเหนือ จังหวัดเชียงใหม่ เชียงราย น่าน พิษณุโลก ภาคตะวันออกเฉียงเหนือ จังหวัดเลย ภาคตะวันออก จังหวัดชลบุรี ระยอง จันทบุรี ตราด และภาคใต้ จังหวัดระนอง และพังงา ศูนย์ปฏิบัติการธรณีพิบัติภัยจึงได้ทำการเฝ้าระวังและติดตามสถานการณ์ธรณีพิบัติภัยแผ่นดินถล่มและน้ำป่าไหลหลากเป็นพิเศษ และจะทำการแจ้งอาสาสมัครเครือข่ายในพื้นที่เสี่ยงภัยต่อไป

๑๒. เหตุการณ์วิกฤตน้ำปัจจุบัน ณ วันที่ ๖ มิถุนายน ๒๕๖๖ [เวลา ๑๕.๐๐ น. (เมื่อวาน) - ๐๘.๐๐ น. (วันนี้)]

ไม่มีสถานการณ์

๑๓. สถานการณ์ภาวะน้ำท่วม และสถานการณ์ฝนแล้ง/ฝนทิ้งช่วง ณ วันที่ ๖ มิถุนายน ๒๕๖๖ (ปก.)

ไม่มีสถานการณ์

๑๔. ลักษณะอากาศ ๗ วันข้างหน้า (ระหว่างวันที่ ๔ - ๑๐ มิถุนายน ๒๕๖๖)

มรสุมตะวันตกเฉียงใต้กำลังค่อนข้างแรงที่พัดปกคลุมประเทศไทยมีกำลังค่อนข้างแรง ตลอดช่วง ประกอบกับมีหย่อมความกดอากาศต่ำปกคลุมชายฝั่งประเทศเมียนมาและมีแนวโน้มจะมีกำลังแรงขึ้น และร่องมรสุมพาดผ่านภาคเหนือ ภาคกลางตอนบน และภาคตะวันออกเฉียงเหนือ ทำให้บริเวณดังกล่าวมีฝนเพิ่มขึ้นและมีฝนตกหนักบางแห่ง โดยภาคตะวันออก และภาคใต้ มีฝนตกหนักถึงหนักมากบางพื้นที่

สำหรับบริเวณทะเลอันดามันตอนบน มีคลื่นสูง ๒ - ๓ เมตร บริเวณที่มีฝนฟ้าคะนองคลื่นสูงมากกว่า ๓ เมตร ส่วนบริเวณทะเลอันดามันตอนล่างและอ่าวไทยมีคลื่นสูงประมาณ ๒ เมตร บริเวณที่มีฝนฟ้าคะนองคลื่นสูงมากกว่า ๒ เมตร

๑๕. ความช่วยเหลือภัยแล้งสะสมของกรมทรัพยากรน้ำ

ความช่วยเหลือในพื้นที่ประสบปัญหาภัยแล้ง ตั้งแต่วันที่ ๑ ตุลาคม ๒๕๖๕ - ๒ มิถุนายน ๒๕๖๖

หน่วยงาน	จังหวัด	ปริมาณการ สูบน้ำ (ลบ.ม.)	ปริมาณการ แจกจ่ายน้ำ สะอาด (ลิตร)	ประโยชน์ที่ได้รับ			
				อุปโภค-บริโภค		พื้นที่เกษตร (ไร่)	
				ครัวเรือน	ประชากร	ไม้ผล	นาข้าว
สท.๑	ลำปาง	-	๑,๙๕๓,๕๐๕	๑๖๙,๒๓๒	๔๕๒,๗๘๔	-	-
	เชียงใหม่	-	๑๓๘,๙๓๗	๒๑,๒๐๑	๘๗,๖๗๕	-	-
	แม่ฮ่องสอน	-	๙๒,๕๘๐	๙,๒๔๘	๖๐,๙๘๖	-	-
	เชียงราย	-	๓๐๕,๓๓๙	๕๖,๔๗๑	๑๗๔,๔๗๗	-	-
	กำแพงเพชร	-	๑๑๓,๓๑๔	๔๔,๑๒๕	๑๗๙,๓๑๐	-	-
	ลำพูน	๑,๑๙๐,๓๐๐	-	-	-	๔,๗๐๐	-
สท.๒	นครสวรรค์	๗,๕๖๐,๐๐๐	-	๘๓๘	-	๑,๒๖๐	๗๙,๘๕๘
	นครสวรรค์	๑,๘๓๕,๒๐๐	๗๒,๐๐๐	๕,๙๙๓	๑๖,๖๑๒	-	๑,๕๐๐
สท.๓	อุดรธานี	๓,๗๖๗,๙๓๒	๓๐,๐๐๐	๕,๒๒๑	๒๐,๔๓๕	-	๑,๗๗๐
	สกลนคร	๕,๑๔๓,๖๘๐	-	-	๓๓๗	๖,๗๘๓	-
สท.๔	ขอนแก่น	๑,๕๕๔,๒๐๐	-	๒,๔๐๙	๕,๙๕๗	-	-
	ร้อยเอ็ด	๓๑๔,๔๐๐	-	๑,๖๔๙	๔,๖๒๑	-	-
สท.๕	นครราชสีมา	๙๒๔,๗๘๘	๖๐,๐๐๐	๕,๒๐๑	๑๘,๐๑๙	-	-
สท.๖	จันทบุรี	๖,๗๑๔,๔๐๐	-	๑,๗๐๐	๓,๕๐๐	๕,๕๐๐	-
	ปราจีนบุรี	๒,๑๗๖,๐๐๐	๓๖๐,๐๐๐	๗๑๕	๑,๕๙๖	-	๑,๘๗๐
	ระยอง	๕๒๘,๐๐๐	-	๘๐	๘๐๐	๔,๕๐๐	-
	สระแก้ว	๒๑๗,๖๐๐	-	๒๙๓	๑,๔๔๑	๑๒๐	-
สท.๗	ราชบุรี	๖๓๘,๔๖๐	-	๑,๙๔๓	๖,๘๓๑	๑,๘๕๐	-
สท.๘	นครศรีธรรมราช	๒,๑๐๕,๒๘๐	-	๑,๗๒๓	๕,๒๖๔	๑๗,๖๕๐	-
	สงขลา	-	๑๕๖,๐๐๐	-	-	-	-
สท.๙	พิษณุโลก	๖๑,๙๒๐	๑๔๔,๐๐๐	๑,๒๓๕	๓,๔๓๑	-	-
	อุตรดิตถ์	๔๕๒,๔๐๐	๒,๖๐๔,๑๕๐	๕,๒๑๐	๑๑,๐๖๒	-	-
	น่าน	-	๒๙,๖๗๐	-	๙๕	-	-
	แพร่	๑,๙๕๑,๑๔๐	-	๙๑๓	๒,๓๖๕	-	๒,๕๖๐
สท.๑๐	สุราษฎร์ธานี	๑,๐๕๑,๔๐๐	๑,๐๖๖,๐๐๐	๑,๗๙๔	๔,๔๕๖	๑๒,๐๒๒	-
	ชุมพร	๒๔๖,๔๐๐	-	๑๑,๔๘๒	๒๑,๑๐๒	๕,๒๐๐	-
สท.๑๑	อำนาจเจริญ	๑๐๗,๒๐๐	-	๘๕๓	๓,๑๒๖	๓๗	-
	ยโสธร	๙๖,๐๐๐	-	๕๗๐	๒,๙๒๗	๗	-
	๒๗ จังหวัด	๓๘,๖๓๖,๗๐๐	๗,๑๒๕,๔๙๕	๓๕๐,๐๙๙	๑,๐๘๙,๒๐๙	๕๙,๖๒๙	๘๗,๕๕๘

จึงเรียนมาเพื่อโปรดทราบ

นายภาตล ถาวรฤทธิรัตน์
อธิบดีกรมทรัพยากรน้ำ
ประธานคณะทำงานศูนย์ปฏิบัติการ
ทรัพยากรธรรมชาติและสิ่งแวดล้อม (ด้านทรัพยากรน้ำ)