



## รายงานการเฝ้าระวังติดตามสถานการณ์น้ำและความช่วยเหลือ ศูนย์ปฏิบัติการทรัพยากรธรรมชาติและสิ่งแวดล้อม (ด้านทรัพยากรน้ำ) กระทรวงทรัพยากรธรรมชาติและสิ่งแวดล้อม

กองวิเคราะห์และประเมินสถานการณ์น้ำ กรมทรัพยากรน้ำ

โทรศัพท์ ๐ ๒๒๗๑ ๖๐๐๐ ต่อ ๖๔๔๕ โทรสาร ๐ ๒๒๘๘ ๖๖๒๙ [www.dwr.go.th](http://www.dwr.go.th) IDLine: mekhalawoc Email: mekhala@dwr.mail.go.th

ศูนย์เทคโนโลยีสารสนเทศทรัพยากรน้ำบาดาล กรมทรัพยากรน้ำบาดาล

โทรศัพท์ ๐ ๒๖๖๖ ๗๐๙๐ โทรสาร ๐ ๒๖๖๖ ๗๑๐๐ [www.dgr.go.th](http://www.dgr.go.th) Email: itcenter@dgr.mail.go.th

สำนักงานนโยบายและแผนทรัพยากรธรรมชาติและสิ่งแวดล้อม

โทรศัพท์ ๐ ๒๒๖๕๖๕๐๐ [www.onep.go.th](http://www.onep.go.th) Email: [webmaster@onep.go.th](mailto:webmaster@onep.go.th)

กรมทรัพยากรธรณี

โทรศัพท์ ๐ ๒๖๒๑๙๕๐๐ [www.dmr.go.th](http://www.dmr.go.th) Email: [webmaster@dmr.mail.go.th](mailto:webmaster@dmr.mail.go.th)

รายงานฉบับที่ ๓๑๗/๒๕๖๖

เวลา ๑๕.๐๐ น.

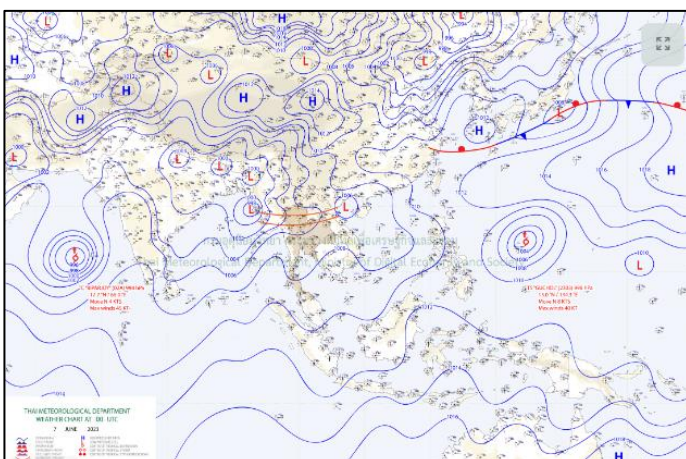
วันที่ ๗ มิถุนายน ๒๕๖๖

เรียน รมว.ทส. เลขาธิการ รมว.ทส. ที่ปรึกษา รมว.ทส. ปกท.ทส. รอง ปกท.ทส. อทท. อทบ. และหน่วยงานที่เกี่ยวข้อง

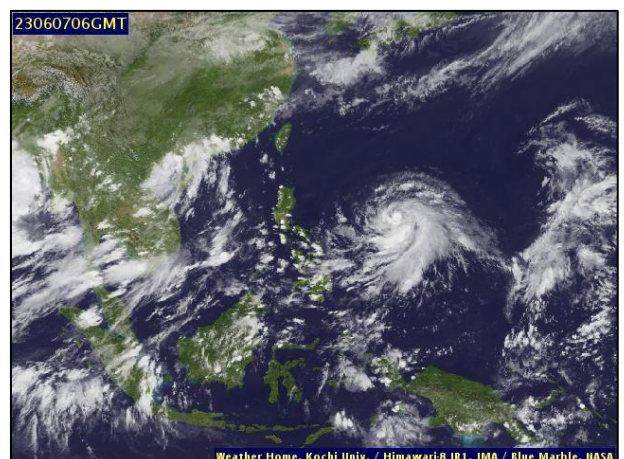
### ๑. สภาวะอากาศ เวลา ๑๑.๐๐ น. (กรมอุตุนิยมวิทยา)

พยากรณ์อากาศ ๒๔ ชั่วโมงข้างหน้า ร่องมรสุมกำลังแรงพาดผ่านประเทศเมียนมา ภาคเหนือ และภาคตะวันออกเฉียงเหนือตอนบน เข้าสู่หย่อมความกดอากาศต่ำบริเวณอ่าวตังเกี๋ย ในขณะที่มีหย่อมความกดอากาศต่ำกำลังแรงปกคลุมชายฝั่งประเทศเมียนมา ประกอบกับมรสุมตะวันตกเฉียงใต้กำลังค่อนข้างแรงยังคงพัดปกคลุมทะเลอันดามัน ประเทศไทย และอ่าวไทย ลักษณะเช่นนี้ทำให้ประเทศไทยมีฝนตกต่อเนื่อง และมีฝนตกหนักถึงหนักมากบางแห่งในภาคเหนือ ภาคตะวันออกเฉียงเหนือ ภาคกลาง ภาคตะวันออก และภาคใต้ ขอให้ประชาชนในบริเวณดังกล่าวระวังอันตรายจากฝนตกหนักถึงหนักมากและฝนที่ตกสะสม ซึ่งอาจทำให้เกิดน้ำท่วมฉับพลันและน้ำป่าไหลหลาก โดยเฉพาะพื้นที่ลาดเชิงเขาใกล้ทางน้ำไหลผ่านและพื้นที่ลุ่มในระยะนี้ไว้ด้วย

สำหรับคลื่นลมบริเวณทะเลอันดามันมีกำลังค่อนข้างแรง โดยทะเลอันดามันตอนบนมีคลื่นสูง ๒-๓ เมตร บริเวณที่มีฝนฟ้าคะนองคลื่นสูงมากกว่า ๓ เมตร ส่วนทะเลอันดามันตอนล่างมีคลื่นสูง ๑-๒ เมตร และอ่าวไทยตอนบนมีคลื่นสูงประมาณ ๒ เมตร บริเวณที่มีฝนฟ้าคะนองคลื่นสูงมากกว่า ๒ เมตร ขอให้ชาวเรือบริเวณทะเลอันดามันและอ่าวไทยเดินเรือด้วยความระมัดระวังและหลีกเลี่ยงการเดินเรือในบริเวณที่มีฝนฟ้าคะนอง เรือเล็กบริเวณทะเลอันดามันตอนบนควรงดออกจากฝั่งจนถึงวันที่ ๑๐ มิ.ย. ๖๖

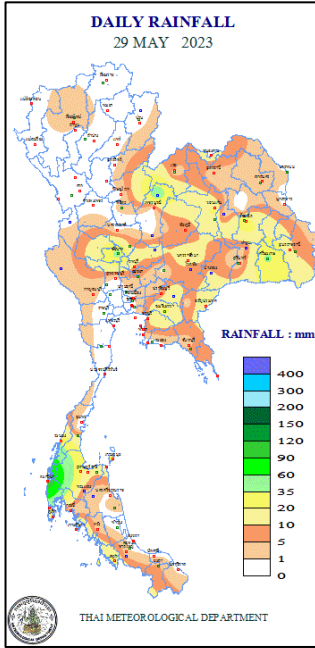


แผนที่อากาศ วันที่ ๗ มิ.ย. ๒๕๖๖ เวลา ๐๗.๐๐ น.



ภาพถ่ายดาวเทียม วันที่ ๗ มิ.ย. ๒๕๖๖ เวลา ๑๓.๐๐ น.

๒. ปริมาณฝนสะสม ณ เวลา ๐๗.๐๐น.(เมื่อวาน) - ๐๗.๐๐ น.(วันนี้) (กรมอุตุนิยมวิทยา)



จุดตรวจวัด	ปริมาณฝน (มม.)
ไม่ได้รับรายงาน	

๓. ปริมาณฝนสะสมของพื้นที่ลาดเชิงเขา ๑๒ ชม. ที่ผ่านมา (กรมทรัพยากรน้ำ)

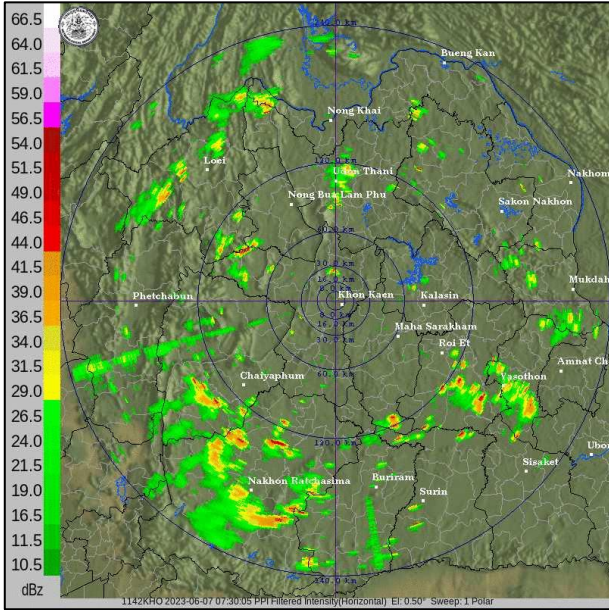
รหัสสถานี	จุดตรวจวัด	ปริมาณฝน (มม./๑๒ ชม.)
STN๑๕๘๒	บ้านหัวบุง ต.เนินหอม อ.เมืองปราจีนบุรี จ.ปราจีนบุรี	๒๑๑.๐
STN๑๕๘๔	บ้านท่ามะปราง ต.นาหินลาด อ.ปากพลี จ.นครนายก	๑๓๑.๐
STN๐๐๓๘	บ้านใหม่หัวนา ต.หนองแก อ.หัวหิน จ.ประจวบคีรีขันธ์	๑๑๑.๕
STN๐๐๒๕	บ้านดอนชัย ต.แม่ทา อ.แม่เอน จ.เชียงใหม่	๗๙.๐
STN๐๒๗๘	บ้านตาบาค ต.บ่อพลอย อ.บ่อไร่ จ.ตราด	๗๓.๐
STN๐๑๗๔	บ้านแพะดอนมูล ต.สรอย อ.วังชิ้น จ.แพร่	๗๑.๐
STN๑๑๓๖	บ้านแม่ตึน ต.แม่ตึน อ.ลี้ จ.ลำพูน	๖๔.๕
STN๑๖๖๖	บ้านมะม่วง ต.นนทรีย์ อ.บ่อไร่ จ.ตราด	๖๔.๕
STN๑๑๒๕	บ้านน้ำพาย ต.นครไทย อ.นครไทย จ.พิษณุโลก	๖๐.๐
STN๐๑๑๘	บ้านทบศอก ต.หมอกจำแป้ อ.เมืองแม่ฮ่องสอน จ.แม่ฮ่องสอน	๕๗.๐

๔. ค่าความชื้นในดิน (กรมทรัพยากรน้ำ/คณะกรรมการแม่น้ำโขง)

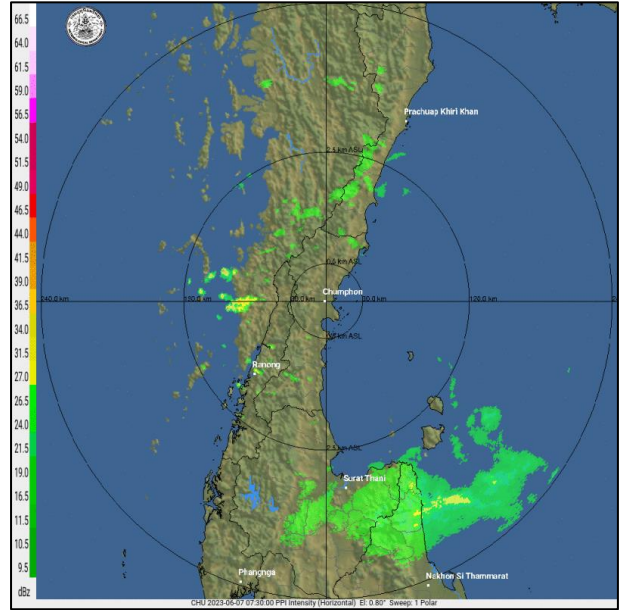
ภูมิภาค	ความชื้นในดิน [-] ๒ มี.ค. ๖๖	ความชื้นในดิน [-] ๒ เม.ย. ๖๖	แนวโน้ม
เหนือ	๐-๒๐	๐-๒๐	ลดลง
กลาง	๐-๒๐	๐-๒๐	ทรงตัว
ตะวันออกเฉียงเหนือ	๐-๒๐	๐-๒๐	ลดลง
ตะวันออก	๒๐-๔๐	๐-๒๐	ทรงตัว
ตะวันตก	๐-๒๐	๐-๒๐	ลดลง
ใต้	๒๐-๔๐	๒๐-๔๐	ลดลง

หมายเหตุ : ความชื้นในดิน ๐ หมายถึง ดินที่แห้งสนิท และ ๑๐๐ หมายถึง ดินที่อิ่มน้ำ

**๕. เรดาร์ตรวจอากาศ ณ วันที่ ๗ มิถุนายน ๒๕๖๖ (กรมอุตุนิยมวิทยา)**



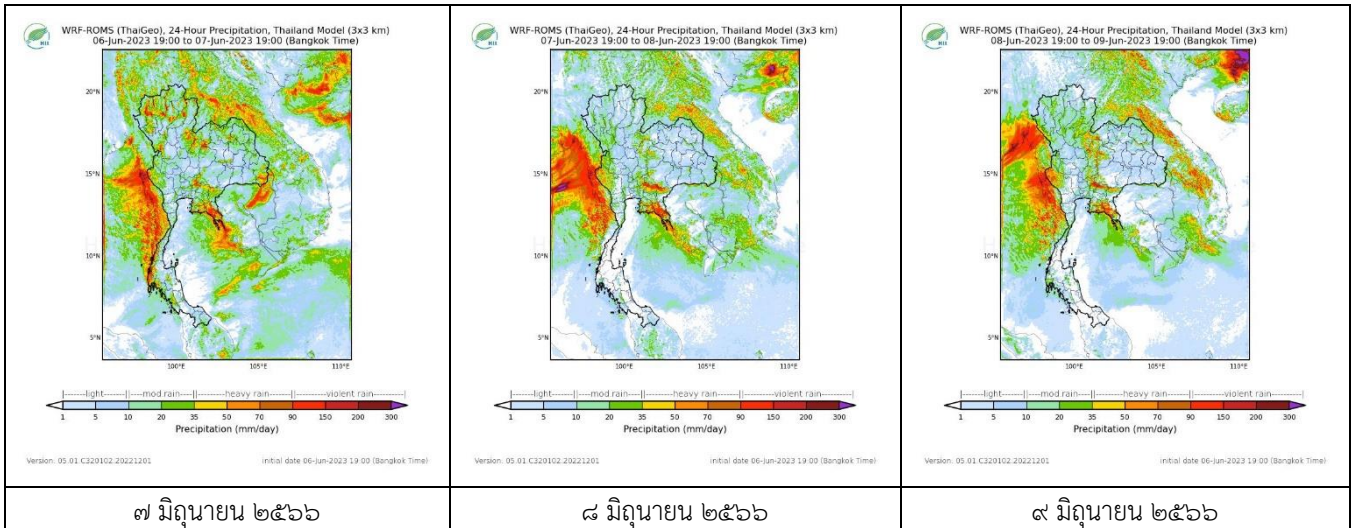
สถานีขอนแก่น เวลา ๑๔.๓๐ น.



สถานีชุมพร เวลา ๑๔.๓๐ น.

จากเรดาร์ตรวจอากาศพบกลุ่มเมฆฝนกระจายบริเวณภาคเหนือ กลาง และภาคตะวันออกเฉียงเหนือของประเทศไทย

**๖. แผนภาพคาดการณ์ฝนล่วงหน้า ๓ วัน (สถาบันสารสนเทศทรัพยากรน้ำ (องค์การมหาชน))**



**๗. สถานการณ์น้ำในแหล่งเก็บกักน้ำ ณ วันที่ ๗ มิถุนายน ๒๕๖๖ (กรมชลประทาน กรมทรัพยากรน้ำ และสททช.)**

๗.๑ ปริมาณน้ำในอ่างฯ ๓๗,๗๔๒ ล้าน ลบ.ม. คิดเป็นร้อยละ ๕๓ (ปริมาณน้ำใช้การได้ ๑๔,๒๐๕ ล้าน ลบ.ม. คิดเป็นร้อยละ ๓๐) ปริมาณน้ำในอ่างฯ เทียบกับปี ๒๕๖๕ (๓๙,๘๓๙ ล้าน ลบ.ม. คิดเป็นร้อยละ ๕๖) น้อยกว่าปี ๒๕๖๕ จำนวน ๒,๐๙๗ ล้าน ลบ.ม. ปริมาณน้ำไหลลงอ่างฯ จำนวน ๓๘.๕๘ ล้าน ลบ.ม. ปริมาณน้ำระบาย จำนวน ๑๐๓.๒๖ ล้าน ลบ.ม. สามารถรับน้ำได้อีก ๓๓,๑๘๔ ล้าน ลบ.ม.

อ่างเก็บน้ำ	ความจุที่ รณก. (ล้าน ลบ.ม.)	ปริมาณ น้ำในอ่าง		ปริมาณ น้ำใช้การได้		ปริมาณ น้ำไหลลงอ่าง		ปริมาณ น้ำระบาย		ปริมาณ น้ำรับได้ อีก (ล้าน ม.๓) <small>(ความจุที่รับ- ปริมาณน้ำ ปัจจุบัน)</small>
		ปริมาณ (ล้าน ม.๓)	% น้ำ เก็บ กัก	ปริมาณ (ล้าน ม.๓)	% น้ำ ใช้ การ	วันนี้ (ล้าน ม.๓)	เมื่อวาน (ล้าน ม.๓)	วันนี้ (ล้าน ม.๓)	เมื่อวาน (ล้าน ม.๓)	
๑.ภูมิพล	๑๓,๔๖๒	๗,๒๑๗	๕๔	๓,๔๑๗	๓๕	๐.๐๐	๐.๐๐	๓๒.๐๐	๓๒.๐๐	๖,๒๔๕
๒.สิริกิติ์	๙,๕๑๐	๓,๙๗๘	๔๒	๑,๑๒๘	๑๗	๖.๓๗	๑.๔๘	๑๖.๙๙	๑๖.๙๙	๕,๕๓๒
๓.จุฬารามณ์	๑๖๔	๖๑	๓๗	๒๔	๑๙	๐.๒๙	๐.๐๒	๐.๐๐	๐.๐๐	๑๐๓
๔.อุบลรัตน์	๒,๔๓๑	๗๘๑	๓๒	๒๐๐	๑๑	๑.๙๕	๑๑.๓๐	๐.๘๐	๐.๘๓	๑,๖๕๐

๕.ลำปาง	๑,๙๘๐	๗๖๖	๓๙	๖๖๖	๓๕	๐.๘๑	๐.๗๙	๐.๒๖	๐.๒๖	๑,๒๑๔
๖.สุรินทร์	๑,๙๖๖	๑,๐๔๓	๕๓	๒๑๑	๑๙	๑.๗๖	๑.๗๕	๓.๐๒	๓.๐๑	๙๒๓
๗.ป่าสักชลสิทธิ์	๙๖๐	๑๔๕	๑๕	๑๔๒	๑๕	๐.๐๐	๐.๐๐	๑.๓๐	๑.๓๐	๘๑๕
๘.ศรีนครินทร์	๑๗,๗๔๕	๑๒,๙๑๙	๗๓	๒,๖๕๔	๓๕	๓.๑๘	๑.๖๕	๑๗.๖๒	๑๗.๙๓	๔,๘๒๖
๙.วชิราลงกรณ์	๘,๘๖๐	๔,๐๑๓	๔๕	๑,๐๐๑	๑๗	๐.๖๖	๐.๓๖	๗.๓๑	๗.๐๒	๔,๘๔๗
๑๐.ขุนด่านปราการชล	๒๒๔	๔๔	๑๙	๓๙	๑๘	๑.๐๒	๐.๓๙	๐.๒๒	๐.๓๕	๑๘๐
๑๑.รัชชประภา	๕,๖๓๙	๓,๑๒๔	๕๕	๑,๗๗๓	๔๑	๑๖.๖๕	๘.๖๙	๗.๔๔	๗.๐๘	๒,๕๑๕
๑๒.บางยาง	๑,๔๕๔	๑,๐๕๘	๗๓	๗๘๒	๖๖	๑.๑๒	๑.๙๙	๖.๐๘	๖.๐๓	๓๙๖

๗.๒ อ่างเก็บน้ำขนาดกลาง ๔๓๕ แห่ง มีปริมาณน้ำ ๒,๔๔๖ ล้าน ลบ.ม. (๔๕%) ปริมาณน้ำใช้การ ๒,๐๔๔ ล้าน ลบ.ม. (๔๑%)

๗.๓ แหล่งน้ำในพื้นที่นอกเขตชลประทาน ๑๐๒,๐๙๙ แห่ง มีปริมาณน้ำรวม ๔,๒๓๐ ล้าน ลบ.ม. (๕๐%)

๗.๔ แหล่งน้ำขนาดเล็กนอกเขตชลประทาน ๑๘๔ แห่ง ตรวจวัดโดยกรมทรัพยากรน้ำ เริ่มต้นฤดูฝน มีปริมาณน้ำ ๑๖๒.๓ ล้าน ลบ.ม. (๕๙%) ปริมาณน้ำปัจจุบัน ๑๕๙.๗ ล้าน ลบ.ม. (๕๘%)

ภูมิภาค	จำนวน (แห่ง)	ปริมาณรวม (ล้าน ลบ.ม.)	ปริมาณน้ำ (ล้าน ลบ.ม.)							
			เดือน						ปัจจุบัน	
			ธ.ค. ๖๕	ม.ค. ๖๖	ก.พ. ๖๖	มี.ค. ๖๖	เม.ย. ๖๖	พ.ค. ๖๖	๖ มิ.ย. ๖๖	ร้อยละ
เหนือ	๑๗,๒๔๙	๙๙๒	๙๓๐.๐๓	๙๐๘.๖๙	๘๓๑.๕๖	๗๕๔.๗๔	๖๑๗.๔๖	๕๘๓.๙๖	๕๗๕.๒๐	๕๘
ตะวันออกเฉียงเหนือ	๕๔,๕๔๗	๔,๓๘๒	๓,๗๕๙.๗๙	๓,๖๑๐.๑๑	๓,๒๘๕.๒๐	๒,๘๘๓.๓๐	๒,๒๒๗.๔๔	๒,๑๒๘.๐๐	๒,๐๕๐.๒๒	๔๗
กลาง	๑๖,๓๖๗	๑,๕๗๔	๑,๔๓๔.๒๒	๑,๔๐๒.๐๔	๑,๒๓๔.๓๘	๑,๑๒๓.๙๗	๑,๐๐๑.๘๖	๙๕๙.๔๘	๙๐๙.๕๘	๕๘
ตะวันออกเฉียง	๗,๘๐๔	๙๙๒	๙๔๔.๓๐	๙๐๙.๑๒	๗๙๙.๔๗	๖๘๘.๓๔	๕๒๐.๖๕	๔๘๒.๖๓	๔๐๒.๒๕	๔๑
ตะวันตก	๒,๕๐๖	๑๙๒	๑๗๑.๑๐	๑๖๘.๐๒	๑๕๑.๑๒	๑๓๑.๖๗	๙๗.๕๑	๘๘.๓๖	๗๓.๖๒	๓๘
ใต้	๓,๖๒๖	๓๓๘	๒๙๖.๒๐	๒๙๔.๖๕	๒๙๒.๗๔	๒๗๓.๘๓	๒๔๖.๘๔	๒๓๖.๘๑	๒๑๘.๘๐	๖๕
รวม	๑๐๒,๐๙๙.๐๐	๘,๔๗๐	๗,๕๓๕.๖๔	๗,๒๙๒.๖๔	๖,๕๙๔.๔๗	๕,๘๖๓.๘๖	๔,๗๑๑.๗๖	๔,๔๘๐.๒๔	๔,๒๒๙.๖๘	๕๐

๘. สถานการณ์น้ำในประเทศ ณ วันที่ ๔ - ๗ มิถุนายน ๒๕๖๖ (กรมชลประทาน)

สถานี	แม่น้ำ	อำเภอ	จังหวัด	ระดับตลิ่ง (ม.รทก.)	ระดับน้ำ (ม.รทก.)				แนวโน้ม	เปรียบเทียบระดับตลิ่ง
					อาทิตย์	จันทร์	อังคาร	พุธ		
					๔ มิ.ย.	๕ มิ.ย.	๖ มิ.ย.	๗ มิ.ย.		
P.๑	ปิง	เมือง	เชียงใหม่	๓.๗๐	๑.๔๘	๑.๖๐	๑.๓๖	๑.๔๑	เพิ่มขึ้น	- ๒.๒๙
W.๑C	วัง	เมือง	ลำปาง	๕.๒๐	๐.๒๔	๐.๒๕	๐.๒๔	๐.๖๒	เพิ่มขึ้น	- ๔.๕๘
Y.๑๖	ยม	บางระกำ	พิษณุโลก	๗.๓๐	๑.๐๒	๑.๐๒	๐.๙๙	๐.๙๕	ลดลง	- ๖.๓๕
N.๗A	น่าน	เมือง	พิจิตร	๙.๘๗	๑.๓๒	๑.๓๖	๑.๓๗	๑.๖๑	เพิ่มขึ้น	- ๘.๒๖
C.๒	เจ้าพระยา	เมือง	นครสวรรค์	๒๕.๗๐	๑๗.๔๐	๑๗.๔๔	๑๗.๔๕	๑๗.๕๓	เพิ่มขึ้น	- ๘.๑๗
C.๑๓	เจ้าพระยา	สรรพยา	ชัยนาท	๑๖.๓๔	๕.๔๑	๕.๔๑	๕.๔๑	๕.๔๑	ทรงตัว	- ๑๐.๙๓
M.๖A	มูล	สตึก	บุรีรัมย์	๗.๙๕	๐.๒๙	๐.๕๒	๐.๘๔	๐.๗๖	ลดลง	- ๗.๑๙
M.๑๙๑	ลำตะคอง	เมือง	นครราชสีมา	๓.๕๐	๑.๕๒	๑.๕๖	๑.๖๓	๑.๔๙	ลดลง	- ๒.๐๑
M.๗	มูล	เมือง	อุบลราชธานี	๗.๐๐	๒.๑๐	๒.๑๓	๒.๑๖	๒.๒๒	เพิ่มขึ้น	- ๔.๗๘
M.๖๙	ลำเซบก	ตระการพืชผล	อุบลราชธานี	๗.๓๐	***	***	***	***	***	***
X.๖๔	คลองท่าแซะ	ท่าแซะ	ชุมพร	๑๗.๑๓	๗.๔๓	๗.๔๓	๗.๔๓	๗.๔๕	เพิ่มขึ้น	- ๙.๖๘
X.๑๔๙	คลองกลาย	นบพิตำ	นครศรีธรรมราช	๓๓.๙๖	๒๗.๖๒	๒๗.๕๘	๒๗.๗๔	๒๗.๖๙	ลดลง	- ๖.๒๗
X.๒๗๔	แม่น้ำโก-ลก	แว้ง	นราธิวาส	๒๓.๕๐	๑๙.๗๒	๑๘.๔๓	***	***	ลดลง	***
X.๓๗A	แม่น้ำตาปี	พระแสง	สุราษฎร์ธานี	๑๑.๗๐	๕.๐๗	๕.๐๑	๕.๐๐	๕.๑๕	เพิ่มขึ้น	- ๖.๕๕

\*\*\* ยังไม่ได้รับรายงาน

### ๙. สถานการณ์น้ำในพื้นที่ลุ่มน้ำโขง ณ วันที่ ๗ มิถุนายน ๒๕๖๖ (คณะกรรมการจัดการแม่น้ำโขง)

สถานี	ระดับ อ้างอิง (ม.รทก.)	ระดับ ตลิ่ง (ม.)	ระดับน้ำ (ม.)					เปรียบเทียบ ระดับ ตลิ่ง (ม.)	ผลต่างของระดับน้ำ (ม.)		แนวโน้ม
			๓ มิ.ย.	๔ มิ.ย.	๕ มิ.ย.	๖ มิ.ย.	๗ มิ.ย.		๓ วัน ย้อนหลัง	๕ วัน ย้อนหลัง	
อ.เชียงแสน จ.เชียงราย	๓๕๗.๑๑๐	๑๒.๘๐	๒.๑๘	๒.๓๒	๒.๓๕	๒.๔๔	๒.๓๓	-๑๐.๔๗	-๐.๐๒	๐.๑๕	ลดลง
อ.เชียงคาน จ.เลย	๑๙๔.๑๑๘	๑๖.๐๐	๔.๔๗	๔.๓๔	๔.๔๖	๔.๔๓	๔.๕๗	-๑๑.๔๓	๐.๑๑	๐.๑๐	เพิ่มขึ้น
อ.เมือง จ.หนองคาย	๑๕๓.๖๔๘	๑๒.๒๐	๑.๗๒	๑.๗๐	๑.๖๘	๑.๗๓	๑.๘๓	-๑๐.๓๗	๐.๑๕	๐.๑๑	เพิ่มขึ้น
อ.เมือง จ.นครพนม	๑๓๒.๖๘๐	๑๒.๐๐	๑.๗๓	๑.๗๕	๑.๗๓	๑.๗๕	๑.๘๔	-๑๐.๑๖	๐.๑๑	๐.๑๑	เพิ่มขึ้น
อ.เมือง จ.มุกดาหาร	๑๒๔.๒๑๙	๑๒.๕๐	๒.๐๐	๒.๐๑	๒.๐๐	๒.๐๒	๒.๑๗	-๑๐.๓๓	๐.๑๗	๐.๑๗	เพิ่มขึ้น
อ.โขงเจียม จ.อุบลราชธานี	๘๙.๐๓๐	๑๔.๕๐	๒.๒๙	๒.๓๑	๒.๓๕	๒.๔๓	๒.๔๗	-๑๒.๐๓	๐.๑๒	๐.๑๘	เพิ่มขึ้น

\*\*\*ไม่มีสถานการณ์

### ๑๐. สถานการณ์เตือนภัย Early Warning ณ วันที่ ๗ มิถุนายน ๒๕๖๖ (กรมทรัพยากรน้ำ)

การแจ้งเตือน	สถานี	การแจ้งเตือน	ช่วงเวลา
เตือนสีแดง (อพยพ)	-	-	-
เตือนสีเหลือง (เตือนภัย)	-	-	-
เตือนสีเขียว (เฝ้าระวัง)	-	-	-

\*\*\*ไม่มีสถานการณ์

### ๑๑. พื้นที่ติดตามและเฝ้าระวังสถานการณ์ธรณีพิบัติภัย ณ วันที่ ๗ มิถุนายน ๒๕๖๖ (กรมทรัพยากรธรณี)

เนื่องจากในพื้นที่เสี่ยงภัยแผ่นดินถล่มมีฝนตกหนักต่อเนื่อง ประกอบกับมีพื้นที่คาดการณ์ปริมาณน้ำฝนที่อาจก่อให้เกิดแผ่นดินถล่มล่วงหน้าโดยเฉพาะในบริเวณภาคเหนือ จังหวัดเชียงใหม่ เชียงราย น่าน พิชณุโลก ภาคตะวันออกเฉียงเหนือ จังหวัดเลย ภาคตะวันออก จังหวัดชลบุรี ระยอง จันทบุรี ตราด และภาคใต้ จังหวัดระนอง และพังงา ศูนย์ปฏิบัติการธรณีพิบัติภัยจึงได้ทำการเฝ้าระวังและติดตามสถานการณ์ธรณีพิบัติภัยแผ่นดินถล่มและน้ำป่าไหลหลากเป็นพิเศษ และจะทำการแจ้งอาสาสมัครเครือข่ายในพื้นที่เสี่ยงภัยต่อไป

### ๑๒. เหตุการณ์วิกฤตน้ำปัจจุบัน ณ วันที่ ๗ มิถุนายน ๒๕๖๖ [เวลา ๐๘.๐๐ น. - ๑๕.๐๐ น. (วันนี้)]

ไม่มีสถานการณ์

### ๑๓. สถานการณ์ภาวะน้ำท่วม และสถานการณ์ฝนแล้ง/ฝนทิ้งช่วง ณ วันที่ ๗ มิถุนายน ๒๕๖๖ (ปก.)

ไม่มีสถานการณ์

### ๑๔. ลักษณะอากาศ ๗ วันข้างหน้า (ระหว่างวันที่ ๗ - ๑๓ มิถุนายน ๒๕๖๖)

ในช่วงวันที่ ๗ - ๑๐ มิ.ย. ๖๖ ร่องมรสุมกำลังแรงพาดผ่านประเทศเมียนมา ภาคเหนือ และภาคตะวันออกเฉียงเหนือ ตอนบนของประเทศไทย เข้าสู่หย่อมความกดอากาศต่ำที่ปกคลุมบริเวณเกาะไหหลำ ประเทศจีน และอ่าวตังเกี๋ย ประกอบกับมรสุมตะวันตกเฉียงใต้กำลังค่อนข้างแรงพัดปกคลุมทะเลอันดามัน ประเทศไทย และอ่าวไทย ในขณะที่มีหย่อมความกดอากาศต่ำกำลังแรงปกคลุมบริเวณชายฝั่งประเทศเมียนมา ลักษณะเช่นนี้ทำให้ประเทศไทยมีฝนตกต่อเนื่อง และมีฝนตกหนักบางแห่ง โดยมีฝนตกหนักมากในภาคเหนือ ภาคตะวันออกเฉียงเหนือ ภาคตะวันออก และภาคใต้ฝั่งตะวันตก

หลังจากนั้นในช่วงวันที่ ๑๑ - ๑๓ มิ.ย. ๖๖ ร่องมรสุมที่พาดผ่านภาคเหนือ และภาคตะวันออกเฉียงเหนือตอนบนของประเทศไทยจะเลื่อนขึ้นไปพาดผ่านบริเวณประเทศเมียนมาและประเทศลาวตอนบน เข้าสู่หย่อมความกดอากาศต่ำบริเวณอ่าวตังเกี๋ย ประกอบกับมรสุมตะวันตกเฉียงใต้กำลังค่อนข้างแรงที่พัดปกคลุมทะเลอันดามัน ประเทศไทย และอ่าวไทยจะเริ่มมีกำลังอ่อนลง ลักษณะเช่นนี้ทำให้ประเทศไทยมีฝนลดลง แต่ยังคงมีฝนตกหนักบางแห่ง

สำหรับคลื่นลมบริเวณทะเลอันดามันตอนบนมีกำลังค่อนข้างแรงโดยมีคลื่นสูง ๒ - ๓ เมตร บริเวณที่มีฝนฟ้าคะนองคลื่นสูงมากกว่า ๓ เมตร ส่วนคลื่นลมบริเวณทะเลอันดามันตอนล่างและบริเวณอ่าวไทยตอนบนมีกำลังปานกลาง โดยมีคลื่นสูง ๑ - ๒ เมตร บริเวณที่มีฝนฟ้าคะนองคลื่นสูงประมาณ ๒ เมตร ตลอดช่วง

**๑๕. ความช่วยเหลือภัยแล้งสะสมของกรมทรัพยากรน้ำ**

ความช่วยเหลือในพื้นที่ประสบปัญหาภัยแล้ง ตั้งแต่วันที่ ๑ ตุลาคม ๒๕๖๕ - ๗ มิถุนายน ๒๕๖๖

หน่วยงาน	จังหวัด	ปริมาณการ สูบน้ำ (ลบ.ม.)	ปริมาณการ แจกจ่ายน้ำ สะอาด (ลิตร)	ประโยชน์ที่ได้รับ			
				อุปโภค-บริโภค		พื้นที่เกษตร (ไร่)	
				ครัวเรือน	ประชากร	ไม้ผล	นาข้าว
สทน.๑	ลำปาง	-	๑,๙๕๓,๕๐๕	๑๖๙,๒๓๒	๔๕๒,๗๘๔	-	-
	เชียงใหม่	-	๑๓๘,๙๓๗	๒๑,๒๐๑	๘๗,๖๗๕	-	-
	แม่ฮ่องสอน	-	๙๒,๕๘๐	๙,๒๔๘	๖๐,๙๘๖	-	-
	เชียงราย	-	๓๐๕,๓๓๙	๕๖,๔๗๑	๑๗๔,๔๗๗	-	-
	กำแพงเพชร	-	๑๑๓,๓๑๔	๔๔,๑๒๕	๑๗๙,๓๑๐	-	-
	ลำพูน	๑,๑๙๐,๓๐๐	-	-	-	๔,๗๐๐	-
สทน.๒	นครสวรรค์	๗,๘๕๑,๖๐๐	-	๘๓๘	-	๑,๒๖๐	๗๙,๘๕๘
	นครสวรรค์	๑,๙๒๒,๖๘๐	๗๒,๐๐๐	๕,๙๙๓	๑๖,๖๑๒	-	๑,๕๐๐
สทน.๓	อุดรธานี	๓,๘๙๕,๒๗๖	๓๐,๐๐๐	๕,๒๒๑	๒๐,๔๓๕	-	๑,๗๗๐
	สกลนคร	๕,๑๔๓,๖๘๐	-	-	๓๓๗	๖,๗๘๓	-
สทน.๔	ขอนแก่น	๑,๕๕๕,๒๐๐	-	๒,๔๐๙	๕,๙๕๗	-	-
	ร้อยเอ็ด	๓๑๔,๔๐๐	-	๑,๖๔๙	๔,๖๒๑	-	-
สทน.๕	นครราชสีมา	๙๖๔,๗๘๘	๖๐,๐๐๐	๕,๒๐๑	๑๘,๐๑๙	-	-
สทน.๖	จันทบุรี	๖,๗๑๔,๔๐๐	-	๑,๗๐๐	๓,๕๐๐	๕,๕๐๐	-
	ปราจีนบุรี	๒,๑๗๖,๐๐๐	๓๖๐,๐๐๐	๗๑๕	๑,๕๙๖	-	๑,๘๗๐
	ระยอง	๕๒๘,๐๐๐	-	๘๐	๘๐๐	๔,๕๐๐	-
	สระแก้ว	๒๑๗,๖๐๐	-	๒๙๓	๑,๔๔๑	๑๒๐	-
สทน.๗	ราชบุรี	๖๔๙,๘๐๐	-	๑,๙๔๓	๖,๘๓๑	๑,๘๕๐	-
สทน.๘	นครศรีธรรมราช	๒,๑๐๕,๒๘๐	-	๑,๗๒๓	๕,๒๖๔	๑๗,๖๕๐	-
	สงขลา	-	๑๕๖,๐๐๐	-	-	-	-
สทน.๙	พิษณุโลก	๗๒,๙๖๐	๓๖๐,๐๐๐	๑,๒๓๕	๔,๑๓๑	-	-
	อุตรดิตถ์	๔๕๒,๔๐๐	๒,๖๕๕,๖๙๐	๕,๒๑๐	๑๑,๐๖๒	-	-
	น่าน	-	๒๙,๖๗๐	-	๙๕	-	-
	แพร่	๒,๐๗๐,๙๐๐	-	๙๑๓	๒,๓๖๕	-	๒,๕๖๐
สทน.๑๐	สุราษฎร์ธานี	๑,๒๐๐,๒๐๐	๑,๑๑๔,๐๐๐	๑,๗๙๔	๔,๔๕๖	๑๒,๐๒๒	-
	ชุมพร	๓๐๗,๒๐๐	๗๒,๐๐๐	๑๑,๕๐๘	๒๑,๑๗๗	๕,๒๐๐	-
สทน.๑๑	อำนาจเจริญ	๑๐๗,๒๐๐	-	๘๕๓	๓,๑๒๖	๓๗	-
	ยโสธร	๙๖,๐๐๐	-	๕๗๐	๒,๙๒๗	๗	-
๒๗ จังหวัด		๓๙,๕๓๔,๘๖๔	๗,๕๑๓,๐๓๕	๓๕๐,๑๒๕	๑,๐๘๙,๙๘๔	๕๙,๖๒๙	๘๗,๕๕๘

กระทรวงทรัพยากรธรรมชาติและสิ่งแวดล้อม  
วันที่ ๗ มิถุนายน ๒๕๖๖

๑. กรม ทรัพยากรน้ำ สำนักงาน สำนักงานทรัพยากรน้ำที่ ๙
๒. กิจกรรมที่ดำเนินการ ติดตั้งเครื่องสูบน้ำ ขนาด ๘ นิ้ว จำนวน ๑ เครื่อง ติดตั้งบริเวณโรงพยาบาลสมเด็จพระยุพราช นครไทย หมู่ที่ ๗ ตำบลนครไทย อำเภอนครไทย จังหวัดพิษณุโลก เพื่อเตรียมพร้อมรับมืออุทกภัย
๓. ประโยชน์ที่ได้รับ \_\_\_\_\_ - \_\_\_\_\_ ไร่ \_\_\_\_\_ - \_\_\_\_\_ ลิตร  
\_\_\_\_\_ - \_\_\_\_\_ ครั้วเรือน \_\_\_\_\_ ๗๐๐ คน



ข้อมูลจาก [www.dwr.go.th](http://www.dwr.go.th)

จึงเรียนมาเพื่อโปรดทราบ

นายภาตล ถาวรฤชรัตน์  
อธิบดีกรมทรัพยากรน้ำ  
ประธานคณะทำงานศูนย์ปฏิบัติการ  
ทรัพยากรธรรมชาติและสิ่งแวดล้อม (ด้านทรัพยากรน้ำ)