



# สรุปสถานการณ์น้ำ

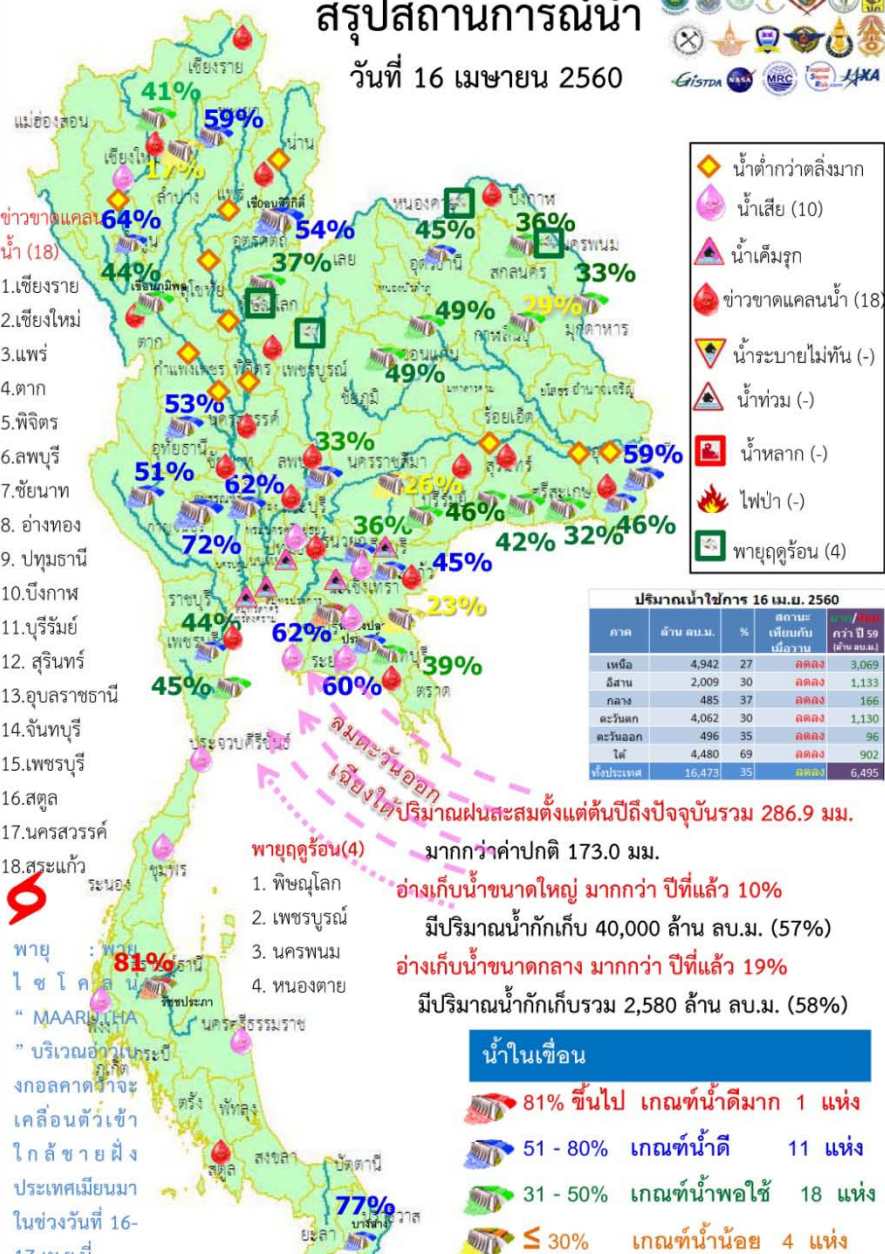
16 เมษายน 2560

สำนักงานเลขาธิการ

คณะกรรมการทรัพยากรน้ำแห่งชาติ

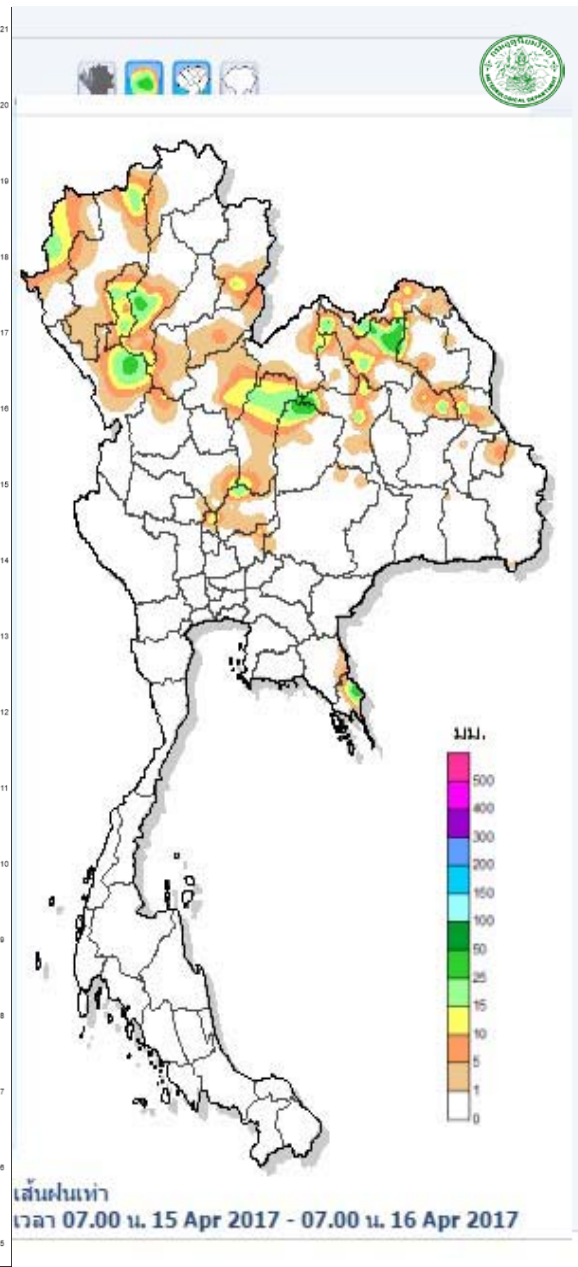
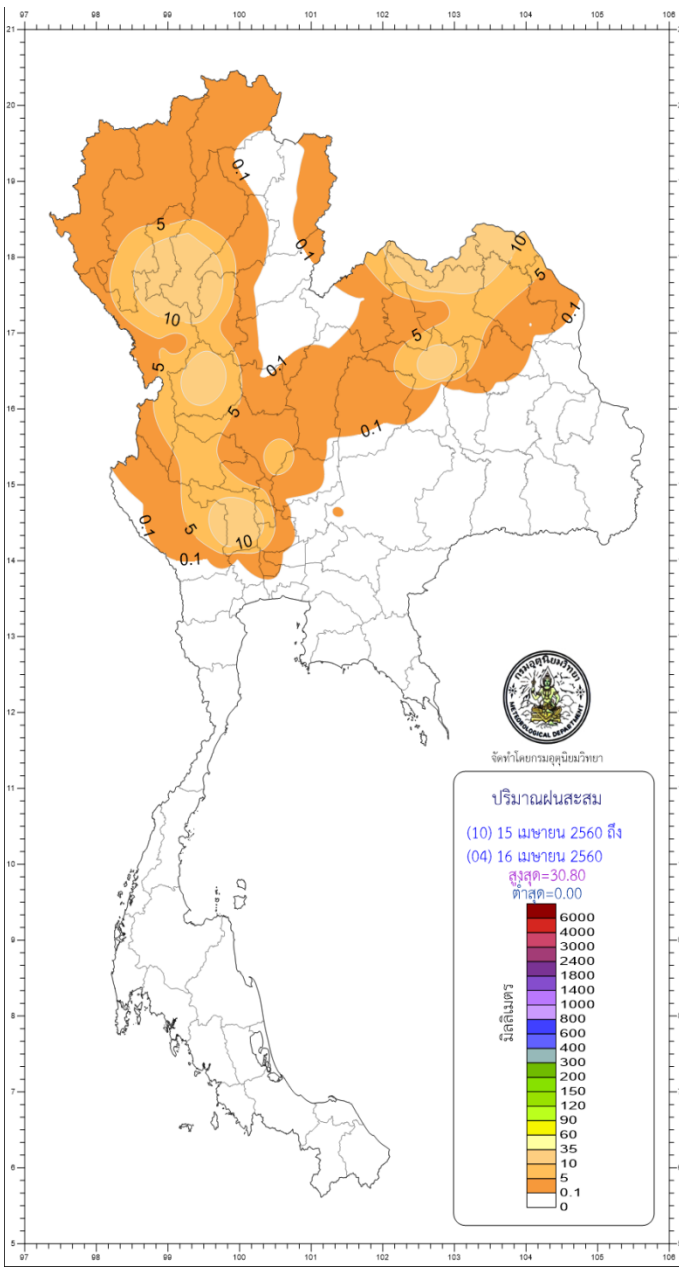
### สรุปสถานการณ์น้ำ

วันที่ 16 เมษายน 2560



- ปริมาณฝนสะสมตั้งแต่ต้นปี 2560 ถึง 13 เมษายน 60 รวม 286.9 มม. มากกว่าค่าเฉลี่ย 173.0 มม. (152%)
- อ่างเก็บน้ำขนาดใหญ่มีปริมาณน้ำเก็บกักรวม 40,000 ล้าน ลบ.ม. (57%) มากกว่าปีที่แล้ว 10% ( 6,470 ล้าน ลบ.ม.)
- อ่างเก็บน้ำขนาดกลาง มีปริมาณน้ำเก็บกัก 2,580 ล้าน ลบ.ม. (58%) มากกว่าปีที่แล้ว 19% (840 ล้าน ลบ.ม.)
- พื้นที่ที่ต้องให้ความสนใจเรื่องน้ำ
  - ขาดแคลนน้ำ
    - ขาดแคลนน้ำอุปโภค-บริโภค 10 จังหวัด คือ เชียงใหม่ ตาก พิจิตร อ่างทอง บึงกาฬ บุรีรัมย์ สุรินทร์ อุบลราชธานี สระแก้ว สตูล
    - ขาดแคลนน้ำเกษตร 12 จังหวัด คือ เชียงราย แพร่ พิจิตร บุรีรัมย์ นครสวรรค์ ลพบุรี ชัยนาท อ่างทอง ปทุมธานี สระแก้ว จันทบุรี เพชรบุรี
  - น้ำเค็มรุกถึง จังหวัด สมุทรสงคราม สมุทรสาคร นนทบุรี ฉะเชิงเทรา ปราจีนบุรี
  - คุณภาพน้ำ
    - น้ำเสียเนื่องจากสิ่งปฏิกูล 10 จังหวัด คือ เชียงใหม่ ปทุมธานี ฉะเชิงเทรา ปราจีนบุรี ชลบุรี ระยอง ประจวบคีรีขันธ์ ชุมพร นครศรีธรรมราช พังงา
- สถานะน้ำในแม่น้ำสำคัญหลักส่วนใหญ่อยู่ในสถานะน้ำน้อย
  - ที่อยู่ในภาวะปกติ ได้แก่แม่น้ำตาปที่ จ.สุราษฎร์ธานี แม่น้ำโลก ที่จ.นราธิวาส

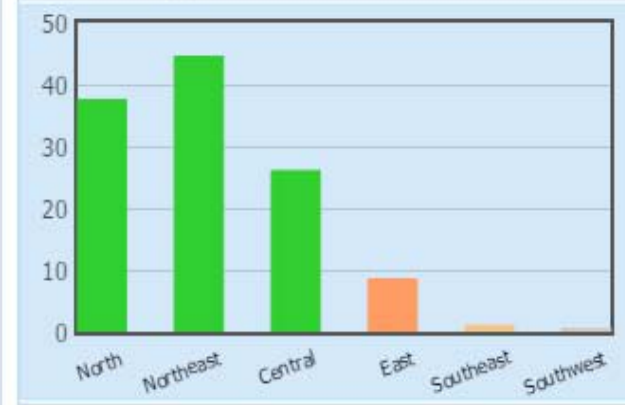
### ปริมาณฝน 24 ชั่วโมง ที่ผ่านม



สำนักงานกนช. กรมอุตุนิยมวิทยา กระทรวงดิจิทัลเพื่อเศรษฐกิจและสังคม  
โทร 0-2396-9830 โทรสาร 0-2399-4012-14, [www.tmd.go.th](http://www.tmd.go.th) Email : [weather@tmd.go.th](mailto:weather@tmd.go.th)

สรุปผลฝนปริมาณฝน 24 ชั่วโมง  
(เวลา 07.00 น. วันที่ 15 เมษายน 2560 ถึงเวลา 07.00 น. วันที่ 16 เมษายน 2560)

ภาค	เกณฑ์ฝน	ปริมาณมากที่สุด (มม.)	
ภาคเหนือ	มีฝน 70% ของพื้นที่	30.8	ที่ อ.เด่น จ.ลำปาง
ภาคตะวันออกเฉียงเหนือ	มีฝน 30% ของพื้นที่	25.8	ที่ อ.เมือง จ.หนองคาย
ภาคกลาง	มีฝน 30% ของพื้นที่	17.7	ที่ อ.เมือง จ.สุพรรณบุรี
ภาคตะวันออก	มีฝนบางแห่ง		บริเวณ จ.นครนายก (ผลการตรวจเรดาร์)
ภาคใต้ฝั่งตะวันออก	มีฝนบางแห่ง		บริเวณ จ.นครศรีธรรมราช (ผลการตรวจเรดาร์)
ภาคใต้ฝั่งตะวันตก	มีฝนบางแห่ง		บริเวณ จ.สตูล (ผลการตรวจเรดาร์)
กรุงเทพฯ และปริมณฑล	มีฝนบางแห่ง		บริเวณ จ.สมุทรปราการ (ผลการตรวจเรดาร์)

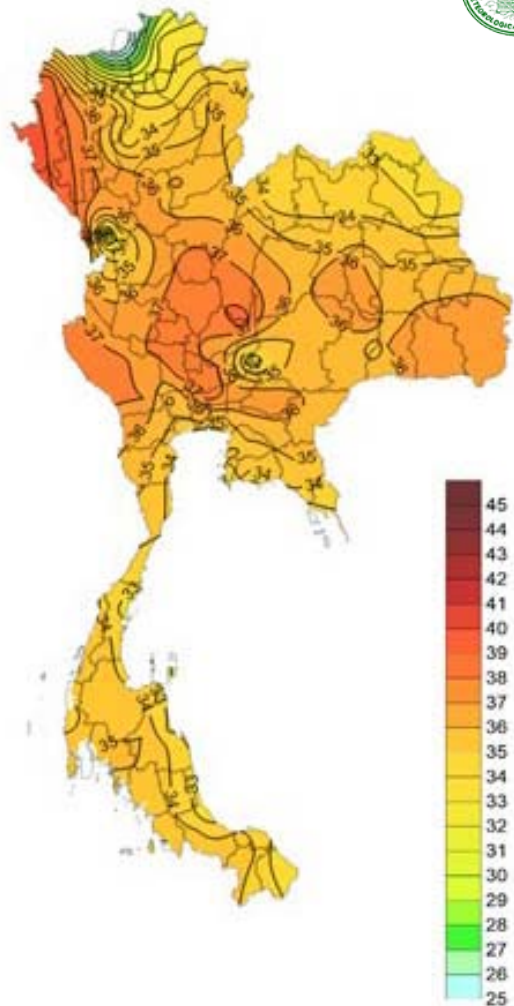


### ข้อมูลปริมาณน้ำฝนสูงสุด

ฝนสะสมเมื่อวาน 7.00 น. - 7.00 น.		ฝนสะสมวันนี้ 7.00 น. - ชม บัจุบัน
อบต.ห้วยยาง	57.0	ไม่มีฝนตก
อบต.นาทม	48.0	
ทต.เสริมงาม	38.0	
อบต.คูไต้	36.0	
อบต.ด่านชุมพล	35.5	



## คาดการณ์อุณหภูมิอากาศและฝน

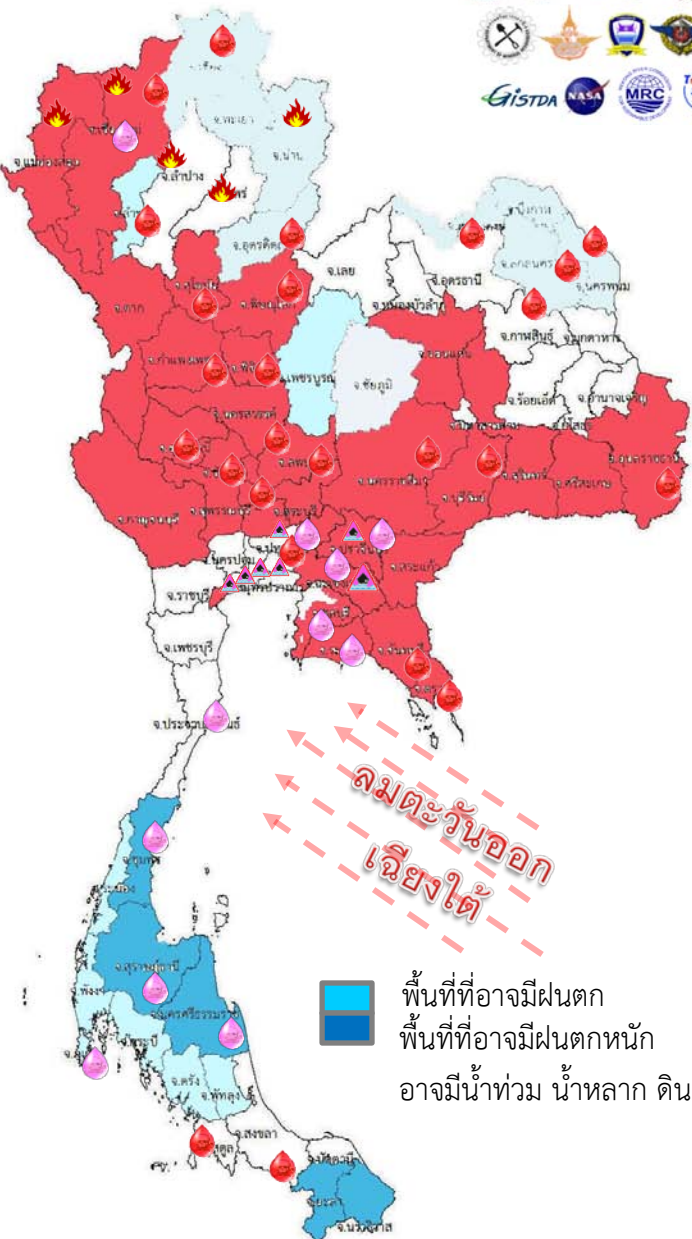


ภาค	ลักษณะอากาศ พื้นที่จังหวัด	% ฝน	เทียบกับเมื่อวาน
ภาคเหนือ	อากาศร้อนในตอนกลางวัน โดยมีพายุฝนฟ้าคะนอง ส่วนมากบริเวณจังหวัดแม่ฮ่องสอน เชียงใหม่ ลำพูน ลำปาง อุตรดิตถ์ สุโขทัย พิษณุโลก เพชรบูรณ์ พิจิตร กำแพงเพชร และตาก อุณหภูมิ22-38 องศาC	40	น้อยกว่าเมื่อวาน
ภาคตะวันออกเฉียงเหนือ	อากาศร้อนในตอนกลางวัน โดยมีพายุฝนฟ้าคะนอง ส่วนมากบริเวณจังหวัดเลย เพชรบูรณ์ ขอนแก่น ชัยภูมิ และนครราชสีมา อุณหภูมิ 23-36 องศาC	20	น้อยกว่าเมื่อวาน
ภาคกลาง	อากาศร้อนในตอนกลางวันมีพายุฝนฟ้าคะนองกับมีลมกระโชกแรง บางพื้นที่ ส่วนมากบริเวณจังหวัดกาญจนบุรี อุทัยธานี นครสวรรค์ ลพบุรี สระบุรี และสมุทรสงคราม อุณหภูมิ 24-38 องศาC	20	เท่ากับเมื่อวาน
ภาคตะวันออก	อากาศร้อนในตอนกลางวัน กับมีพายุฝนฟ้าคะนองกับมีลมกระโชกแรง บางพื้นที่ ส่วนมากบริเวณจังหวัด นครนายก ปราจีนบุรี ฉะเชิงเทรา ชลบุรี ระยอง จันทบุรี และตราด อุณหภูมิ 24-37 องศาC ทะเลมีคลื่นสูง 1 เมตร	20	น้อยกว่าเมื่อวาน
ภาคใต้ฝั่งตะวันออก	มีฝนฟ้าคะนอง ส่วนมากบริเวณจังหวัด เพชรบุรี ประจวบคีรีขันธ์ สุราษฎร์ธานี นครศรีธรรมราช สงขลา ปัตตานี และนราธิวาส อุณหภูมิ 24-34 องศาC ทะเลมีคลื่นสูงประมาณ 1-2 เมตร	10	น้อยกว่าเมื่อวาน
ภาคใต้ฝั่งตะวันตก	มีฝนฟ้าคะนอง ส่วนมากบริเวณจังหวัด ระนอง พังงา ภูเก็ต กระบี่ ตรัง และสตูล อุณหภูมิ 22-35องศาC ทะเลมีคลื่นสูงประมาณ1-2 ม.	10	น้อยกว่าเมื่อวาน
กทม.และปริมณฑล	อากาศร้อนในตอนกลางวันกับมีฝนฟ้าคะนอง อุณหภูมิ26-38องศาC	10	เท่ากับเมื่อวาน

อุณหภูมิสูงสุด24 ชม.(องศาเซลเซียส)



### พื้นที่เสี่ยงภัย



พื้นที่ที่อาจมีฝนตก  
พื้นที่ที่อาจมีฝนตกหนัก  
อาจมีน้ำท่วม น้ำหลาก ดินถล่ม

### พื้นที่ที่ต้องให้ความสนใจเป็นพิเศษ

- วันที่ 16 - 19 เม.ย. 60 ประเทศไทยตอนบน มีฝนลดลง เว้นแต่ภาคเหนือ และด้านตะวันตกของภาคกลางยังคงมีฝนฟ้าคะนองเกิดขึ้นได้ ส่วนภาคตะวันออกเฉียงเหนือ ภาคกลาง และภาคตะวันออก ยังคงมีฝนฟ้าคะนองได้ สำหรับภาคใต้จะมีฝนน้อย
- วันที่ 20 - 21 เม.ย. ประเทศไทยตอนบนและภาคใต้มีฝนตกบางแห่ง

**เฝ้าระวังฝนฟ้าคะนอง ลมกรรโชกแรง 35 จังหวัด** แม่ฮ่องสอน ตาก เชียงใหม่ พิษณุโลก พิจิตร สุโขทัย กำแพงเพชร พิจิตร กาญจนบุรี อุทัยธานี นครสวรรค์ ชัยนาท สิงห์บุรี อ่างทอง พระนครศรีอยุธยา สุพรรณบุรี ลพบุรี สระบุรี และสมุทรสงคราม ขอนแก่น มหาสารคาม นครราชสีมา บุรีรัมย์ สุรินทร์ ศรีสะเกษ อุบลราชธานี นครนายก ปราจีนบุรี สระแก้ว ฉะเชิงเทรา ชลบุรี ระยอง จันทบุรีและตราด

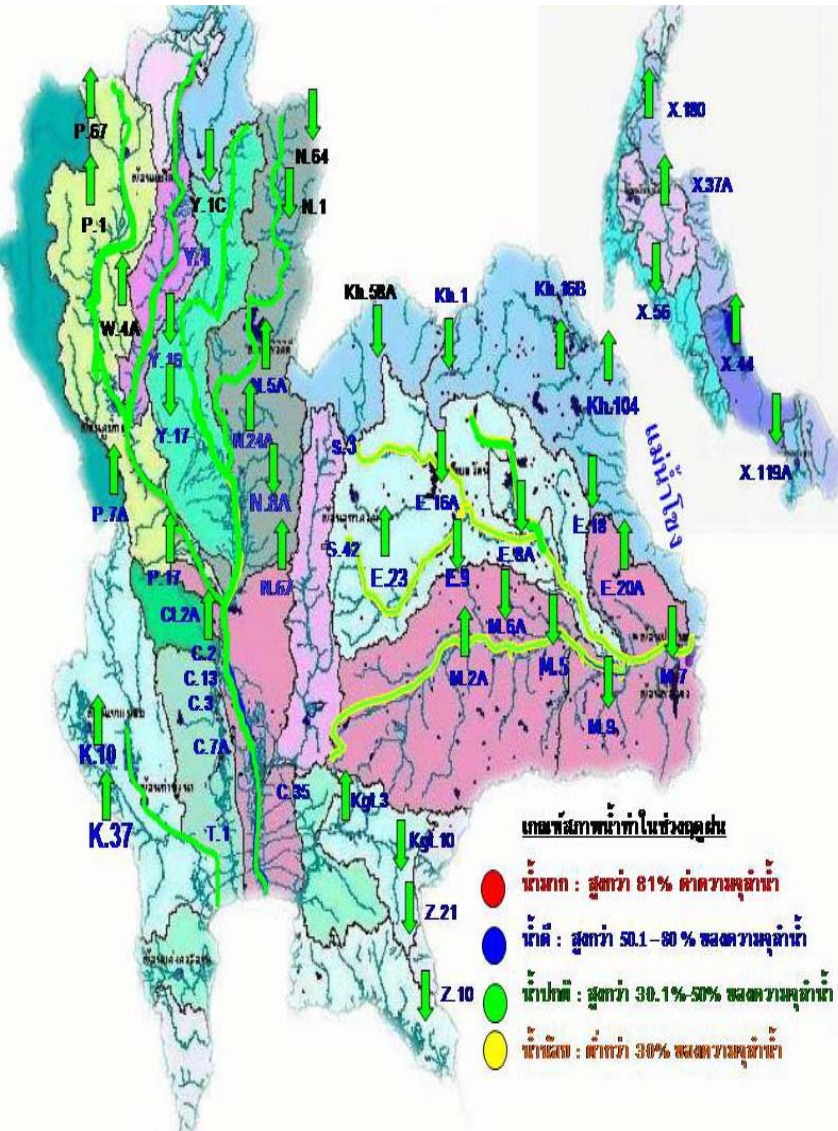
**เฝ้าระวังไฟฟ้า 5 จังหวัด** แม่ฮ่องสอน เชียงใหม่ ลำปาง น่าน แพร่

**เฝ้าระวังน้ำเค็มรุก 7 จังหวัด** กทม. นนทบุรี ปทุมธานี สมุทรสงคราม สมุทรสาคร ฉะเชิงเทรา ปราจีนบุรี

**เสี่ยงขาดแคลนน้ำ 27 จังหวัด** เชียงใหม่ ลำพูน ตาก เชียงราย อุดรดิตถ์ พิษณุโลก พิจิตร กำแพงเพชร นครสวรรค์ อุทัยธานี ชัยนาท อ่างทอง ลพบุรี ปทุมธานี หนองคาย บึงกาฬ สกลนคร นครพนม กาฬสินธุ์ นครราชสีมา บุรีรัมย์ อุบลราชธานี จันทบุรี ตราด เพชรบุรี สงขลา สตูล

**เฝ้าระวังน้ำคุณภาพน้ำ 12 จังหวัด** เชียงใหม่ ปทุมธานี ปราจีนบุรี ฉะเชิงเทรา ชลบุรี ระยอง ภูเก็ต สุราษฎร์ธานี ประจวบคีรีขันธ์ นครศรีธรรมราช ชุมพร พังงา

### น้ำในลำน้ำและความเค็มในแม่น้ำเจ้าพระยา



### โครงการระบบเฝ้าระวังคุณภาพน้ำแบบ Real Time

การปราบปราม

สถานี	ระยะทาง	วันที่	เวลา	กรด-ด่าง pH	ความเค็ม Salinity (g/l)	ความขุ่น Turbidity (NTU)	ความนำไฟฟ้า Conductivity (µS/cm)	สารละลาย TDS (mg/l)	คลอโรฟิลล์ Chlorophyll (µg/l)	ออกซิเจนในน้ำ DO (mg/l)	
แม่น้ำเจ้าพระยา											
วัดบ้านเป้ง		16/04/2560	10:10	7.80	0.14	15.93	336	192	4.17	5.50	
วัดโพธิ์แดงเหนือ	111	16/04/2560	10:10	7.19	0.16	7.60	375	220	0.80	4.66	
วัดไผ่ล้อม	102	16/04/2560	10:10	7.63	0.15	12.10	356	210	-	4.31	
ลำแผล	96	16/04/2560	10:10	7.45	0.16	13.90	372	210	2.30	4.41	
วัดมะขาม	91	16/04/2560	10:10	7.19	0.17	7.50	413	240	3.10	2.67	
วัดโพธารามเหนือ	64	16/04/2560	10:10	7.24	0.50	6.88	1152	670	23.64	1.23	
รพ. ศิริราช	50	16/04/2560	10:10	-	-	-	-	-	-	-	
คลองลาดโพธิ์	35	16/04/2560	10:10	-	3.19	-	6646	3860	-	-	
การทำเรือ	27	16/04/2560	10:10	7.18	1.86	19.99	4005	2322	-	0.39	
โรงไฟฟ้าพระนครใต้	12	16/04/2560	10:10	7.25	12.41	264.22	23440	13588	-	0.37	
คลองประปาฝั่งตะวันตก รับน้ำจากเขื่อนแม่งรอง จ.กาญจนบุรี											
เขื่อนแม่งรอง		16/04/2560	10:10	-	-	-	-	-	-	-	
ท่าม่วง	-	16/04/2560	10:10	7.20	0.09	8.90	218	127	-	5.39	
คลองประปา กม.54		16/04/2560	10:10	7.97	0.09	1,206.00	221	130	-	7.85	
นาเลน กม.35		16/04/2560	10:10	-	-	-	-	-	-	-	
คลองประปา กม.14		16/04/2560	10:10	-	-	-	-	-	-	-	

ข้อมูลจากเครื่องวัดคุณภาพน้ำ เป็นข้อมูลเพื่อใช้ในการเฝ้าระวังคุณภาพน้ำดื่มสำหรับการผลิตน้ำประปาของ การประปาฯ  
 เกณฑ์ลำแผล : ความเค็ม < 0.25 g/l, ความนำไฟฟ้า < 500 µS/cm, ออกซิเจนในน้ำ > 2 mg/l, กรด-ด่าง ระหว่าง 5-9  
 เกณฑ์สะพานพระนั่งเกล้า และ รพ.ศิริราช ความเค็ม < 1.80 g/l (อ้างอิงฝ่ายคุณภาพน้ำ)  
 เกณฑ์ลำน้ำรับการเกษตร : ความเค็ม < 2 g/l, ความนำไฟฟ้า < 4,000 µS/cm

