



**รายงานการเฝ้าระวังติดตามสถานการณ์น้ำและความช่วยเหลือ
ศูนย์ปฏิบัติการทรัพยากรธรรมชาติและสิ่งแวดล้อม (ด้านทรัพยากรน้ำ)
กระทรวงทรัพยากรธรรมชาติและสิ่งแวดล้อม**

กองวิเคราะห์และประเมินสถานการณ์น้ำ กรมทรัพยากรน้ำ

โทรศัพท์ ๐ ๒๒๗๑ ๖๐๐๐ ต่อ ๖๔๔๕ โทรสาร ๐ ๒๒๗๘ ๖๖๒๙ www.dwr.go.th IDLine: mekhalawoc Email: mekhala@dwr.mail.go.th

ศูนย์เทคโนโลยีสารสนเทศทรัพยากรน้ำบาดาล กรมทรัพยากรน้ำบาดาล

โทรศัพท์ ๐ ๒๖๖๖ ๗๐๘๐ โทรสาร ๐ ๒๖๖๖ ๗๑๐๐ www.dgr.go.th Email: itcenter@dgr.mail.go.th

สำนักงานนโยบายและแผนทรัพยากรธรรมชาติและสิ่งแวดล้อม

โทรศัพท์ ๐ ๒๒๖๕๖๕๐๐ www.onep.go.th Email: webmaster@onep.go.th

กรมทรัพยากรธรณี

โทรศัพท์ ๐ ๒๖๒๑๙๕๐๐ www.dmr.go.th Email: webmaster@dmr.mail.go.th

รายงานฉบับที่ ๓๒๑/๒๕๖๖

เวลา ๑๕.๐๐ น.

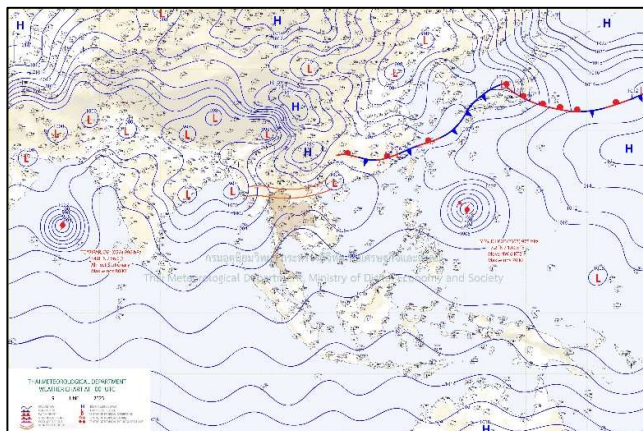
วันที่ ๙ มิถุนายน ๒๕๖๖

เรียน รมว.ทส. เลขาธิการ รมว.ทส. ที่ปรึกษา รมว.ทส. ปกท.ทส. รอง ปกท.ทส. อทน. อทบ. และหน่วยงานที่เกี่ยวข้อง

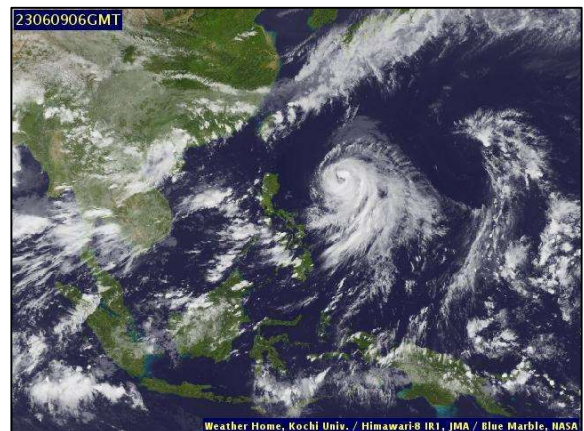
๑. สถานะอากาศ เวลา ๑๑.๐๐ น. (กรมอุตุนิยมวิทยา)

พยากรณ์อากาศ ๒๔ ชั่วโมงข้างหน้า ร่องมรสุมพาดผ่านภาคเหนือตอนบน และประเทศลาวตอนบนเข้าสู่หย่อมความกดอากาศต่ำบริเวณอ่าวตังเกี๋ย ประกอบกับมรสุมตะวันตกเฉียงใต้กำลังค่อนข้างแรงยังคงพัดปกคลุมทะเลอันดามัน ประเทศไทย และอ่าวไทย ลักษณะเช่นนี้ทำให้ประเทศไทยมีฝนตกต่อเนื่อง และมีฝนตกหนักบางแห่ง โดยมีฝนตกหนักมากในภาคตะวันออก ขอให้ประชาชนในบริเวณดังกล่าวระวังอันตรายจากฝนตกหนักถึงหนักมากและฝนที่ตกสะสม ซึ่งอาจทำให้เกิดน้ำท่วมฉับพลันและน้ำป่าไหลหลาก โดยเฉพาะพื้นที่ลาดเชิงเขาใกล้ทางน้ำไหลผ่านและพื้นที่ลุ่มในระยะนี้ไว้ด้วย

สำหรับคลื่นลมบริเวณทะเลอันดามันตอนบนมีกำลังค่อนข้างแรง โดยมีคลื่นสูง ๒-๓ เมตร บริเวณที่มีฝนฟ้าคะนองคลื่นสูงมากกว่า ๓ เมตร ส่วนทะเลอันดามันตอนล่างและอ่าวไทยตอนบนมีคลื่นสูง ๑-๒ เมตร บริเวณที่มีฝนฟ้าคะนองคลื่นสูงมากกว่า ๒ เมตร ขอให้ชาวเรือในบริเวณดังกล่าวเดินเรือด้วยความระมัดระวังและหลีกเลี่ยงการเดินเรือในบริเวณที่มีฝนฟ้าคะนอง เรือเล็กบริเวณทะเลอันดามันตอนบนควรออกจากฝั่งจนถึงวันที่ ๑๑ มิ.ย. ๖๖

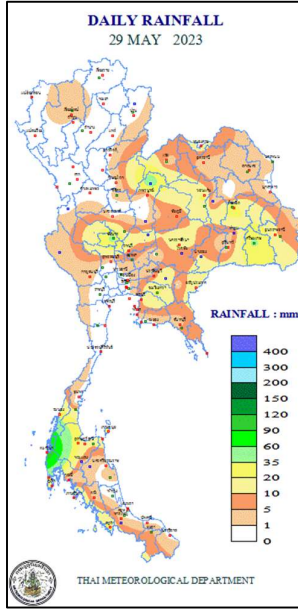


แผนที่อากาศ วันที่ ๙ มิ.ย. ๒๕๖๖ เวลา ๐๗.๐๐ น.



ภาพถ่ายดาวเทียม วันที่ ๙ มิ.ย. ๒๕๖๖ เวลา ๑๓.๐๐ น.

๒. ปริมาณฝนสะสม ณ เวลา ๐๗.๐๐น.(เมื่อวาน) - ๐๗.๐๐ น.(วันนี้) (กรมอุตุนิยมวิทยา)



จุดตรวจวัด	ปริมาณฝน (มม.)
ไม่ได้รับรายงาน	

๓. ปริมาณฝนสะสมของพื้นที่ลาดเชิงเขา ๑๒ ชม. ที่ผ่านมา (กรมทรัพยากรน้ำ)

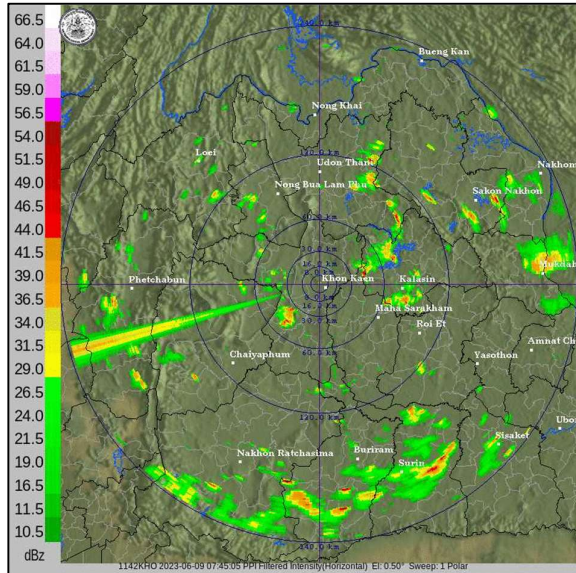
รหัสสถานี	จุดตรวจวัด	ปริมาณฝน (มม./๑๒ ชม.)
STN๐๐๓๘	บ้านใหม่ห้วยนา ต.หนองแก อ.หัวหิน จ.ประจวบคีรีขันธ์	๑๑๐.๐
STN๑๕๒๑	บ้านพร้าว ต.บ้านพร้าว อ.นครไทย จ.พิษณุโลก	๕๖.๕
STN๑๕๓๖	บ้านสามพวง ๑ ต.สามพวง อ.คีรีมาศ จ.สุโขทัย	๕๖.๐
STN๑๒๐๕	บ้านน้ำพุ ต.บ้านน้ำพุ อ.คีรีมาศ จ.สุโขทัย	๕๒.๐
STN๐๖๕๓	บ้านทุ่งหลวง ทต.เมืองยาว อ.ห้างฉัตร จ.ลำปาง	๔๙.๕
STN๑๐๘๕	บ้านนาล้อม ต.ป่าแดง อ.ชาติตระการ จ.พิษณุโลก	๔๔.๐
STN๐๔๔๕	บ้านปางขนุน ต.นาบ่อคำ อ.เมืองกำแพงเพชร จ.กำแพงเพชร	๓๙.๕
STN๐๓๔๔	บ้านปางมะโอ ต.ผาช้างน้อย อ.ปง จ.พะเยา	๓๖.๕
STN๑๑๐๔	บ้านน้ำกุ่ม ต.น้ำกุ่ม อ.นครไทย จ.พิษณุโลก	๓๓.๕
STN๐๖๑๐	บ้านหัวแม่คำ ต.แม่สลองใน อ.แม่ฟ้าหลวง จ.เชียงราย	๓๑.๕

๔. ค่าความชื้นในดิน (กรมทรัพยากรน้ำ/คณะกรรมการแม่น้ำโขง)

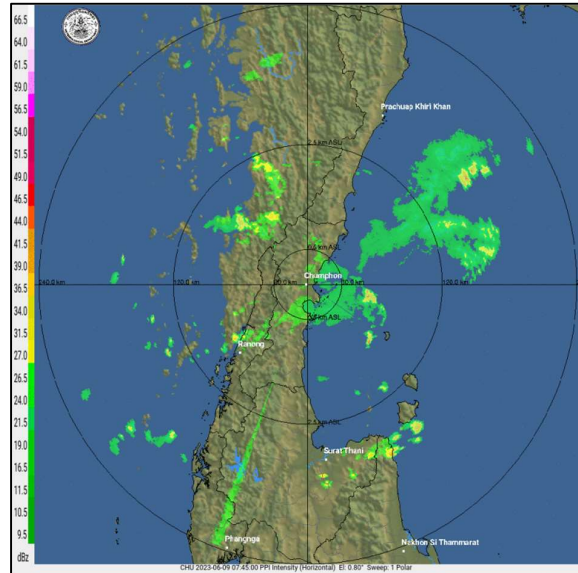
ภูมิภาค	ความชื้นในดิน [-] ๒ มี.ค. ๖๖	ความชื้นในดิน [-] ๒ เม.ย. ๖๖	แนวโน้ม
เหนือ	๐-๒๐	๐-๒๐	ลดลง
กลาง	๐-๒๐	๐-๒๐	ทรงตัว
ตะวันออกเฉียงเหนือ	๐-๒๐	๐-๒๐	ลดลง
ตะวันออก	๒๐-๔๐	๐-๒๐	ทรงตัว
ตะวันตก	๐-๒๐	๐-๒๐	ลดลง
ใต้	๒๐-๔๐	๒๐-๔๐	ลดลง

หมายเหตุ : ความชื้นในดิน ๐ หมายถึง ดินที่แห้งสนิท และ ๑๐๐ หมายถึง ดินที่อิ่มน้ำ

๕. เรดาร์ตรวจอากาศ ณ วันที่ ๙ มิถุนายน ๒๕๖๖ (กรมอุตุนิยมวิทยา)



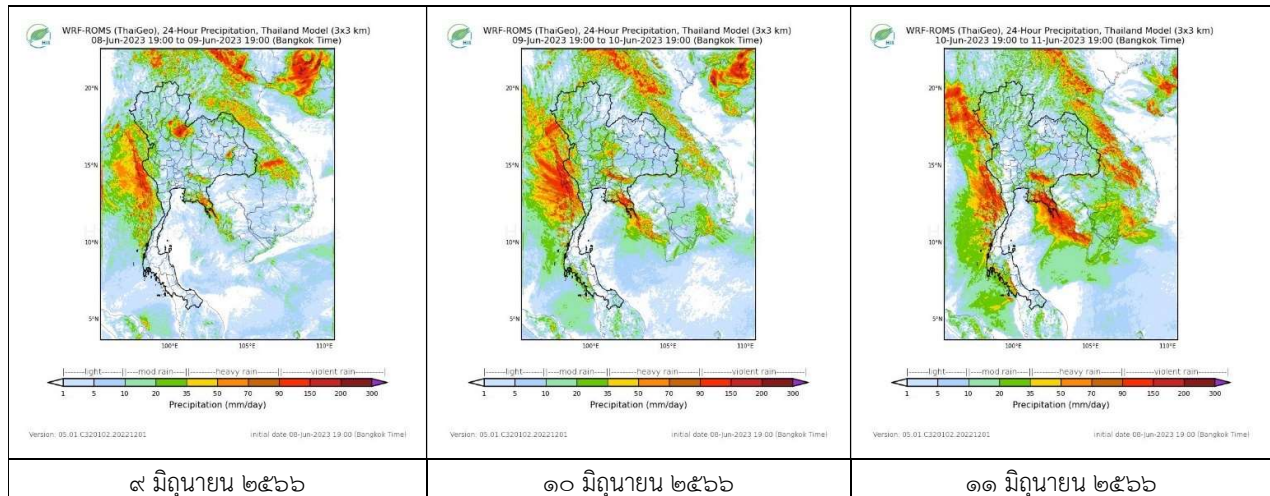
สถานีสมุทรปราการ เวลา ๑๔.๔๕ น.



สถานีชุมพร เวลา ๑๔.๔๕ น.

จากเรดาร์ตรวจอากาศพบกลุ่มเมฆฝนกระจายทุกภาคของประเทศไทย

๖. แผนภาพคาดการณ์ฝนล่วงหน้า ๓ วัน (สถาบันสารสนเทศทรัพยากรน้ำ (องค์การมหาชน))



๗. สถานการณ์น้ำในแหล่งเก็บกักน้ำ ณ วันที่ ๙ มิถุนายน ๒๕๖๖ (กรมชลประทาน กรมทรัพยากรน้ำ และสททช.)

๗.๑ ปริมาณน้ำในอ่างฯ ๓๗,๖๐๖ ล้าน ลบ.ม. คิดเป็นร้อยละ ๕๓ (ปริมาณน้ำใช้การได้ ๑๔,๐๖๙ ล้าน ลบ.ม. คิดเป็นร้อยละ ๓๐) ปริมาณน้ำในอ่างฯ เทียบกับปี ๒๕๖๕ (๓๙,๖๘๓ ล้าน ลบ.ม. คิดเป็นร้อยละ ๕๖) น้อยกว่าปี ๒๕๖๕ จำนวน ๒,๐๗๗ ล้าน ลบ.ม. ปริมาณน้ำไหลลงอ่างฯ จำนวน ๔๒.๐๒ ล้าน ลบ.ม. ปริมาณน้ำระบาย จำนวน ๑๐๒.๐๐ ล้าน ลบ.ม. สามารถรับน้ำได้อีก ๓๓,๓๒๐ ล้าน ลบ.ม.

อ่างเก็บน้ำ	ความจุที่ รก. (ล้าน ลบ.ม.)	ปริมาณ น้ำในอ่าง		ปริมาณ น้ำใช้การได้		ปริมาณ น้ำไหลลงอ่าง		ปริมาณ น้ำระบาย		ปริมาณ น้ำรับได้ อีก (ล้าน ม.³) <small>(ความจุที่ รก.- ปริมาณน้ำ ปัจจุบัน)</small>
		ปริมาตร (ล้าน ม.³)	% น้ำ เก็บ กัก	ปริมาตร (ล้าน ม.³)	% น้ำใช้ การ	วันนี้ (ล้าน ม.³)	เมื่อวาน (ล้าน ม.³)	วันนี้ (ล้าน ม.³)	เมื่อวาน (ล้าน ม.³)	
๑.ภูมิมิพล	๑๓,๔๖๒	๗,๑๔๕	๕๓	๓,๓๔๕	๓๕	๐.๐๐	๐.๐๐	๓๒.๐๐	๓๒.๐๐	๖,๓๑๗
๒.สิริกิติ์	๙,๕๑๐	๓,๙๕๔	๔๒	๑,๑๐๔	๑๗	๖.๕๒	๔.๗๔	๑๗.๐๙	๑๖.๙๕	๕,๕๕๖
๓.จุฬารัตน์	๑๖๔	๖๑	๓๗	๒๔	๑๙	๐.๕๗	๐.๓๔	๐.๐๐	๐.๐๐	๑๐๓
๔.อุบลรัตน์	๒,๔๓๑	๗๘๗	๓๒	๒๐๖	๑๑	๑.๙๕	๗.๖๐	๐.๘๐	๐.๘๒	๑,๖๔๔

๕.ลำปาง	๑,๙๘๐	๗๖๘	๓๙	๖๖๘	๓๖	๐.๘๔	๒.๕๘	๐.๒๖	๐.๒๖	๑,๒๑๒
๖.สุรินทร์	๑,๙๖๖	๑,๐๕๑	๕๓	๒๑๙	๑๙	๕.๖๘	๙.๖๑	๓.๐๓	๓.๐๖	๙๑๕
๗.ป่าสักชลสิทธิ์	๙๖๐	๑๔๔	๑๕	๑๔๑	๑๕	๐.๐๐	๑.๕๔	๑.๓๐	๑.๓๐	๘๑๖
๘.ศรีนครินทร์	๑๗,๗๔๕	๑๒,๘๘๒	๗๓	๒,๖๑๗	๓๕	๒.๔๗	๒.๗๙	๑๗.๙๕	๑๗.๙๙	๔,๘๖๓
๙.วชิราลงกรณ์	๘,๘๖๐	๔,๐๐๖	๔๕	๙๙๔	๑๗	๕.๒๑	๒.๘๑	๗.๐๔	๗.๐๖	๔,๘๕๔
๑๐.ขุนด่านปราการชล	๒๒๔	๔๕	๒๐	๔๑	๑๙	๑.๐๐	๑.๒๔	๐.๐๙	๐.๑๔	๑๗๙
๑๑.รัชชประภา	๕,๖๓๙	๓,๑๓๒	๕๖	๑,๗๘๐	๔๒	๙.๘๔	๑๒.๖๖	๖.๙๕	๗.๒๔	๒,๕๐๗
๑๒.บางยาง	๑,๔๕๔	๑,๐๕๒	๗๒	๗๗๖	๖๖	๑.๑๑	๒.๙๒	๕.๑๑	๕.๐๙	๔๐๒

๗.๒ อ่างเก็บน้ำขนาดกลาง ๔๓๕ แห่ง มีปริมาณน้ำ ๒,๔๖๓ ล้าน ลบ.ม. (๔๖%) ปริมาณน้ำใช้การ ๒,๐๖๐ ล้าน ลบ.ม. (๔๑%)

๗.๓ แหล่งน้ำในพื้นที่นอกเขตชลประทาน ๑๐๒,๐๙๙ แห่ง มีปริมาณน้ำรวม ๔,๒๓๐ ล้าน ลบ.ม. (๕๐%)

๗.๔ แหล่งน้ำขนาดเล็กนอกเขตชลประทาน ๑๘๔ แห่ง ตรวจวัดโดยกรมทรัพยากรน้ำ เริ่มต้นฤดูฝน มีปริมาณน้ำ ๑๖๒.๓ ล้าน ลบ.ม.

(๕๙%) ปริมาณน้ำปัจจุบัน ๑๕๙.๗ ล้าน ลบ.ม. (๕๘%)

ภูมิภาค	จำนวน (แห่ง)	ปริมาณรวม (ล้าน ลบ.ม.)	ปริมาณน้ำ (ล้าน ลบ.ม.)							ปัจจุบัน	
			เดือน						บ.มิ.ย. ๖๖	ร้อยละ	
			ธ.ค. ๖๕	ม.ค. ๖๖	ก.พ. ๖๖	มี.ค. ๖๖	เม.ย. ๖๖	พ.ค. ๖๖			
เหนือ	๑๗,๒๔๙	๙๙๒	๙๓๐.๐๓	๙๐๘.๖๙	๘๓๑.๕๖	๗๕๔.๗๔	๖๑๗.๔๖	๕๘๓.๙๖	๕๗๕.๒๐	๕๘	
ตะวันออกเฉียงเหนือ	๕๔,๕๔๗	๔,๓๘๒	๓,๗๕๙.๗๙	๓,๖๑๐.๑๑	๓,๒๘๕.๒๐	๒,๘๘๓.๓๐	๒,๒๒๗.๔๔	๒,๑๒๘.๐๐	๒,๐๕๐.๒๒	๔๗	
กลาง	๑๖,๓๖๗	๑,๕๗๔	๑,๔๓๔.๒๒	๑,๔๐๒.๐๔	๑,๒๓๔.๓๘	๑,๑๒๑.๙๗	๑,๐๐๑.๘๖	๙๕๙.๔๘	๙๐๙.๕๘	๕๘	
ตะวันออก	๗,๘๐๔	๙๙๒	๙๔๔.๓๐	๙๐๙.๑๒	๗๙๙.๔๗	๖๙๘.๓๔	๕๒๐.๖๕	๔๘๒.๖๓	๔๐๒.๒๕	๔๑	
ตะวันตก	๒,๕๐๖	๑๙๒	๑๗๑.๑๐	๑๖๘.๐๒	๑๕๑.๑๒	๑๓๑.๖๗	๙๗.๕๑	๘๙.๓๖	๗๓.๖๒	๓๘	
ใต้	๓,๖๒๖	๓๓๘	๒๙๖.๒๐	๒๙๔.๖๕	๒๙๒.๗๔	๒๗๓.๘๓	๒๔๖.๘๔	๒๓๖.๘๑	๒๑๘.๘๐	๖๕	
รวม	๑๐๒,๐๙๙.๐๐	๘,๔๗๐	๗,๕๓๕.๖๔	๗,๒๙๒.๖๔	๖,๕๙๔.๔๗	๕,๘๖๓.๘๖	๔,๗๑๑.๗๖	๔,๔๘๐.๒๔	๔,๒๒๙.๖๘	๕๐	

๘. สถานการณ์น้ำในประเทศ ณ วันที่ ๖ - ๙ มิถุนายน ๒๕๖๖ (กรมชลประทาน)

สถานี	แม่น้ำ	อำเภอ	จังหวัด	ระดับตลิ่ง (ม.รทก.)	ระดับน้ำ (ม.รทก.)				แนวโน้ม	เปรียบเทียบระดับตลิ่ง
					อังคาร	พุธ	พฤหัสบดี	ศุกร์		
					๖ มิ.ย.	๗ มิ.ย.	๘ มิ.ย.	๙ มิ.ย.		
P.๑	ปิง	เมือง	เชียงใหม่	๓.๗๐	๑.๓๖	๑.๔๑	๑.๖๒	๑.๕๖	ลดลง	- ๒.๑๔
W.๑C	วัง	เมือง	ลำปาง	๕.๒๐	๐.๒๔	๐.๖๒	๐.๖๑	๐.๖๐	ลดลง	- ๔.๖๐
Y.๑๖	ยม	บางระกำ	พิษณุโลก	๗.๓๐	๐.๙๙	๐.๙๕	๐.๘๙	๐.๘๕	ลดลง	- ๖.๔๕
N.๗A	น่าน	เมือง	พิจิตร	๙.๘๗	๑.๓๗	๑.๖๑	๑.๗๐	๑.๗๙	เพิ่มขึ้น	- ๘.๐๘
C.๒	เจ้าพระยา	เมือง	นครสวรรค์	๒๕.๗๐	๑๗.๔๕	๑๗.๕๓	๑๗.๕๘	๑๗.๖๖	เพิ่มขึ้น	- ๘.๐๔
C.๑๓	เจ้าพระยา	สรรพยา	ชัยนาท	๑๖.๓๔	๕.๔๑	๕.๔๑	๕.๔๑	๕.๔๑	ทรงตัว	-๑๐.๙๓
M.๖A	มูล	สตึก	บุรีรัมย์	๗.๙๕	๐.๘๔	๐.๗๖	๐.๖๓	๐.๕๐	ลดลง	- ๗.๔๕
M.๑๙๑	ลำตะคอง	เมือง	นครราชสีมา	๓.๕๐	๑.๖๓	๑.๔๙	๑.๕๒	๑.๕๑	ลดลง	- ๑.๙๙
M.๗	มูล	เมือง	อุบลราชธานี	๗.๐๐	๒.๑๖	๒.๒๒	๒.๒๗	๒.๒๗	ทรงตัว	- ๔.๗๓
M.๖๙	ลำเซบก	ตระการพืชผล	อุบลราชธานี	๗.๓๐	***	***	๓.๗๓	๓.๗๒	ลดลง	- ๓.๕๘
X.๖๔	คลองท่าแซะ	ท่าแซะ	ชุมพร	๑๗.๑๓	๗.๔๓	๗.๔๕	๗.๔๙	๗.๕๑	เพิ่มขึ้น	- ๙.๖๒
X.๑๔๙	คลองกลาย	นบพิตำ	นครศรีธรรมราช	๓๓.๙๖	๒๗.๗๔	๒๗.๖๙	๒๗.๖๖	๒๗.๕๗	ลดลง	- ๖.๓๙
X.๒๗๔	แม่น้ำโก-ลก	แว้ง	นราธิวาส	๒๓.๕๐	๑๘.๓๐	๑๘.๑๒	๑๘.๒๔	๑๘.๒๐	ลดลง	- ๕.๓๐
X.๓๗A	แม่น้ำตาปี	พระแสง	สุราษฎร์ธานี	๑๑.๗๐	๕.๐๐	๕.๑๕	๕.๓๖	๕.๗๐	เพิ่มขึ้น	- ๖.๐๐

*** ยังไม่ได้รับรายงาน

๙. สถานการณ์น้ำในพื้นที่ลุ่มน้ำโขง ณ วันที่ ๙ มิถุนายน ๒๕๖๖ (คณะกรรมการแม่โขง)

สถานี	ระดับอ้างอิง (ม.รทก.)	ระดับตลิ่ง (ม.)	ระดับน้ำ (ม.)					เปรียบเทียบระดับตลิ่ง (ม.)	ผลต่างของระดับน้ำ (ม.)		แนวโน้ม
			๕ มิ.ย.	๖ มิ.ย.	๗ มิ.ย.	๘ มิ.ย.	๙ มิ.ย.		๓ วันย้อนหลัง	๕ วันย้อนหลัง	
อ.เชียงแสน จ.เชียงราย	๓๕๗.๑๑๐	๑๒.๘๐	๒.๓๕	๒.๔๔	๒.๓๓	๒.๘๓	๒.๙๑	-๙.๘๙	๐.๕๘	๐.๕๖	เพิ่มขึ้น
อ.เชียงคาน จ.เลย	๑๙๔.๑๑๘	๑๖.๐๐	๔.๔๖	๔.๔๓	๔.๕๗	๔.๘๐	๕.๑๔	-๑๐.๘๖	๐.๕๗	๐.๖๘	เพิ่มขึ้น
อ.เมือง จ.หนองคาย	๑๕๓.๖๔๘	๑๒.๒๐	๑.๖๘	๑.๗๓	๑.๘๓	๑.๘๒	๑.๘๘	-๑๐.๓๒	๐.๐๕	๐.๒๐	เพิ่มขึ้น
อ.เมือง จ.นครพนม	๑๓๒.๖๘๐	๑๒.๐๐	๑.๗๓	๑.๗๕	๑.๘๔	๑.๙๙	๒.๒๐	-๙.๘๐	๐.๓๖	๐.๔๗	เพิ่มขึ้น
อ.เมือง จ.มุกดาหาร	๑๒๔.๒๑๙	๑๒.๕๐	๒.๐๐	๒.๐๒	๒.๑๗	๒.๒๐	๒.๓๑	-๑๐.๑๙	๐.๑๔	๐.๓๑	เพิ่มขึ้น
อ.โขงเจียม จ.อุบลราชธานี	๘๙.๐๓๐	๑๔.๕๐	๒.๓๕	๒.๔๓	๒.๔๗	๒.๕๓	๒.๖๒	-๑๑.๘๘	๐.๑๕	๐.๒๗	เพิ่มขึ้น

***ไม่มีสถานการณ์

๑๐. สถานการณ์เตือนภัย Early Warning ณ วันที่ ๙ มิถุนายน ๒๕๖๖ (กรมทรัพยากรน้ำ)

การแจ้งเตือน	สถานี	การแจ้งเตือน	ช่วงเวลา
เตือนสีแดง (อพยพ)	-	-	-
เตือนสีเหลือง (เตือนภัย)	-	-	-
เตือนสีเขียว (เฝ้าระวัง)	-	-	-

*** ไม่มีสถานการณ์

๑๑. พื้นที่ติดตามและเฝ้าระวังสถานการณ์ธรณีพิบัติภัย ณ วันที่ ๙ มิถุนายน ๒๕๖๖ (กรมทรัพยากรธรณี)

เนื่องจากในพื้นที่เสี่ยงภัยแผ่นดินถล่มมีฝนตกหนักต่อเนื่อง ประกอบกับมีพื้นที่คาดการณ์ปริมาณน้ำฝนที่อาจก่อให้เกิดแผ่นดินถล่มล่วงหน้าโดยเฉพาะในภาคตะวันออกเฉียงเหนือ จังหวัดชัยภูมิ ภาคตะวันออก จังหวัดชลบุรี ระยอง ปราจีนบุรี จันทบุรี ตราด และภาคใต้ จังหวัดระนอง พังงา และกระบี่ ศูนย์ปฏิบัติการธรณีพิบัติภัยจึงได้ทำการเฝ้าระวังและติดตามสถานการณ์ธรณีพิบัติภัยแผ่นดินถล่มและน้ำป่าไหลหลากเป็นพิเศษ และจะทำการแจ้งอาสาสมัครเครือข่ายในพื้นที่เสี่ยงภัยต่อไป

๑๒. เหตุการณ์วิกฤตน้ำปัจจุบัน ณ วันที่ ๙ มิถุนายน ๒๕๖๖ [เวลา ๐๘.๐๐ น. - ๑๕.๐๐ น. (วันนี้)]

ไม่มีสถานการณ์

๑๓. สถานการณ์ภาวะน้ำท่วม และสถานการณ์ฝนแล้ง/ฝนทิ้งช่วง ณ วันที่ ๙ มิถุนายน ๒๕๖๖ (ปก.)

ไม่มีสถานการณ์

๑๔. ลักษณะอากาศ ๗ วันข้างหน้า (ระหว่างวันที่ ๙ - ๑๕ มิถุนายน ๒๕๖๖)

ในช่วงวันที่ ๑๐ - ๑๕ มิ.ย. ๖๖ ร่องมรสุมที่พาดผ่านภาคเหนือตอนบน และประเทศลาวตอนบนของประเทศไทย จะเลื่อนขึ้นไปพาดผ่านบริเวณประเทศเมียนมาและประเทศลาวตอนบนและเวียดนามตอนบน เข้าสู่หย่อมความกดอากาศต่ำบริเวณอ่าวตังเกี๋ย ในขณะที่มรสุมตะวันตกเฉียงใต้กำลังค่อนข้างแรงที่พัดปกคลุมทะเลอันดามัน ประเทศไทย และอ่าวไทย จะมีกำลังอ่อนลง ลักษณะเช่นนี้ทำให้ประเทศไทยตอนบนมีฝนลดลง แต่ยังคงทำให้ด้านรับมรสุมในภาคเหนือ ภาคกลาง ภาคตะวันออก และภาคใต้ฝั่งตะวันตก มีฝนตกหนักบางแห่ง

สำหรับในช่วงวันที่ ๙ - ๑๑ มิ.ย. ๖๖ คลื่นลมบริเวณทะเลอันดามันตอนบนมีกำลังค่อนข้างแรงโดยมีคลื่นสูง ๒ - ๓ เมตร บริเวณที่มีฝนฟ้าคะนองคลื่นสูงมากกว่า ๓ เมตร ส่วนคลื่นลมบริเวณทะเลอันดามันตอนล่างและบริเวณอ่าวไทยตอนบนมีกำลังปานกลาง โดยมีคลื่นสูงประมาณ ๒ เมตร บริเวณที่มีฝนฟ้าคะนองคลื่นสูงประมาณ ๒ เมตร

ส่วนในช่วงวันที่ ๑๒ - ๑๕ มิ.ย. ๖๖ คลื่นลมบริเวณทะเลอันดามันตอนล่างและอ่าวไทยจะมีกำลังอ่อนลง โดยทะเลอันดามันตอนบนมีคลื่นสูงประมาณ ๒ เมตร บริเวณที่มีฝนฟ้าคะนองคลื่นสูงมากกว่า ๒ เมตร ส่วนบริเวณทะเลอันดามันตอนล่างและบริเวณอ่าวไทยตอนบนมีคลื่นสูง ๑ - ๒ เมตร บริเวณที่มีฝนฟ้าคะนองคลื่นสูงประมาณ ๒ เมตร

๑๕. ความช่วยเหลือภัยแล้งสะสมของกรมทรัพยากรน้ำ

ความช่วยเหลือในพื้นที่ประสบปัญหาภัยแล้ง ตั้งแต่วันที่ ๑ ตุลาคม ๒๕๖๕ - ๙ มิถุนายน ๒๕๖๖

หน่วยงาน	จังหวัด	ปริมาณการ สูบน้ำ (ลบ.ม.)	ปริมาณการ แจกจ่ายน้ำ สะอาด (ลิตร)	ประโยชน์ที่ได้รับ			
				อุปโภค-บริโภค		พื้นที่เกษตร (ไร่)	
				ครัวเรือน	ประชากร	ไม้ผล	นาข้าว
สทท.๑	ลำปาง	-	๑,๙๕๓,๕๐๕	๑๖๙,๒๓๒	๔๕๒,๗๘๔	-	-
	เชียงใหม่	-	๑๓๘,๙๓๗	๒๑,๒๐๑	๘๗,๖๗๕	-	-
	แม่ฮ่องสอน	-	๙๒,๕๕๐	๙,๒๔๘	๖๐,๙๘๖	-	-
	เชียงราย	-	๓๐๕,๓๓๙	๕๖,๔๗๑	๑๗๔,๔๗๗	-	-
	กำแพงเพชร	-	๑๑๓,๓๑๔	๔๔,๑๒๕	๑๗๙,๓๑๐	-	-
	ลำพูน	๑,๑๙๐,๓๐๐	-	-	-	๔,๗๐๐	-
สทท.๒	นครสวรรค์	๗,๘๕๑,๖๐๐	-	๘๓๘	-	๑,๒๖๐	๗๙,๘๕๘
	นครสวรรค์	๑,๙๒๒,๖๘๐	๗๒,๐๐๐	๕,๙๙๓	๑๖,๖๑๒	-	๑,๕๐๐
สทท.๓	อุดรธานี	๓,๘๕๕,๒๗๖	๓๐,๐๐๐	๕,๒๒๑	๒๐,๔๓๕	-	๑,๗๗๐
	สกลนคร	๕,๑๔๓,๖๘๐	-	-	๓๓๗	๖,๗๘๓	-
สทท.๔	ขอนแก่น	๑,๕๕๕,๒๐๐	-	๒,๔๐๙	๕,๙๕๗	-	-
	ร้อยเอ็ด	๓๑๔,๔๐๐	-	๑,๖๔๙	๔,๖๒๑	-	-
สทท.๕	นครราชสีมา	๑,๐๖๐,๗๘๘	๖๐,๐๐๐	๕,๒๐๑	๑๘,๐๑๙	-	-
สทท.๖	จันทบุรี	๖,๗๑๔,๔๐๐	-	๑,๗๐๐	๓,๕๐๐	๕,๕๐๐	-
	ปราจีนบุรี	๒,๑๗๖,๐๐๐	๓๖๐,๐๐๐	๗๑๕	๑,๕๙๖	-	๑,๘๗๐
	ระยอง	๕๒๘,๐๐๐	-	๘๐	๘๐๐	๔,๕๐๐	-
	สระแก้ว	๒๑๗,๖๐๐	-	๒๙๓	๑,๔๔๑	๑๒๐	-
สทท.๗	ราชบุรี	๖๔๙,๘๐๐	-	๑,๙๔๓	๖,๘๓๑	๑,๘๕๐	-
สทท.๘	นครศรีธรรมราช	๒,๑๐๕,๒๘๐	-	๑,๗๒๓	๕,๒๖๔	๑๗,๖๕๐	-
	สงขลา	-	๑๕๖,๐๐๐	-	-	-	-
สทท.๙	พิษณุโลก	๗๒,๙๖๐	๓๖๐,๐๐๐	๑,๒๓๕	๔,๑๓๑	-	-
	อุดรดิตถ์	๔๕๒,๔๐๐	๒,๖๕๕,๖๙๐	๕,๒๑๐	๑๑,๐๖๒	-	-
	น่าน	-	๒๙,๖๗๐	-	๙๕	-	-
	แพร่	๒,๐๗๐,๙๐๐	-	๙๑๓	๒,๓๖๕	-	๒,๕๖๐
สทท.๑๐	สุราษฎร์ธานี	๑,๒๔๙,๘๐๐	๑,๑๑๔,๐๐๐	๑,๗๙๔	๔,๔๕๖	๑๒,๐๒๒	-
	ชุมพร	๓๐๗,๒๐๐	๗๒,๐๐๐	๑๑,๕๐๘	๒๑,๑๗๗	๕,๒๐๐	-
สทท.๑๑	อำนาจเจริญ	๑๒๖,๔๐๐	-	๑,๑๕๑	๔,๐๒๔	๓๗	-
	ยโสธร	๙๖,๐๐๐	-	๕๗๐	๒,๙๒๗	๗	-
	๒๗ จังหวัด	๓๙,๖๙๙,๖๖๔	๗,๕๑๓,๐๓๕	๓๕๐,๔๒๓	๑,๐๙๐,๘๘๒	๕๙,๖๒๙	๘๗,๕๕๘

จึงเรียนมาเพื่อโปรดทราบ

นายภาตล ถาวรฤชรัตน์
อธิบดีกรมทรัพยากรน้ำ
ประธานคณะทำงานศูนย์ปฏิบัติการ
ทรัพยากรธรรมชาติและสิ่งแวดล้อม (ด้านทรัพยากรน้ำ)