



**รายงานการเฝ้าระวังติดตามสถานการณ์น้ำและความช่วยเหลือ
ศูนย์ปฏิบัติการทรัพยากรธรรมชาติและสิ่งแวดล้อม (ด้านทรัพยากรน้ำ)
กระทรวงทรัพยากรธรรมชาติและสิ่งแวดล้อม**

กองวิเคราะห์และประเมินสถานการณ์น้ำ กรมทรัพยากรน้ำ

โทรศัพท์ ๐ ๒๒๗๑ ๖๐๐๐ ต่อ ๖๔๔๕ โทรสาร ๐ ๒๒๗๘ ๖๖๒๙ www.dwr.go.th IDLine: mekhalawoc Email: mekhala@dwr.mail.go.th

ศูนย์เทคโนโลยีสารสนเทศทรัพยากรน้ำบาดาล กรมทรัพยากรน้ำบาดาล

โทรศัพท์ ๐ ๒๖๖๖ ๗๐๘๐ โทรสาร ๐ ๒๖๖๖ ๗๑๐๐ www.dgr.go.th Email: itcenter@dgr.mail.go.th

สำนักงานนโยบายและแผนทรัพยากรธรรมชาติและสิ่งแวดล้อม

โทรศัพท์ ๐ ๒๒๖๕๖๕๐๐ www.onep.go.th Email: webmaster@onep.go.th

กรมทรัพยากรธรณี

โทรศัพท์ ๐ ๒๖๒๑๕๕๐๐ www.dmr.go.th Email: webmaster@dmr.mail.go.th

รายงานฉบับที่ ๓๓๑/๒๕๖๖

เวลา ๑๕.๐๐ น.

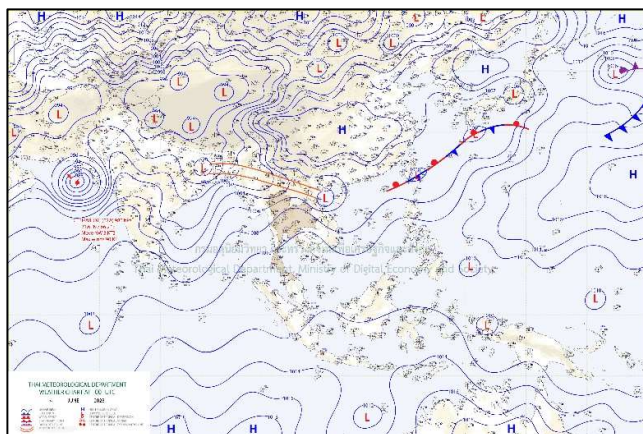
วันที่ ๑๔ มิถุนายน ๒๕๖๖

เรียน รมว.ทส. เลขาธิการ รมว.ทส. ที่ปรึกษา รมว.ทส. ปกท.ทส. รอง ปกท.ทส. อทน. อทบ. และหน่วยงานที่เกี่ยวข้อง

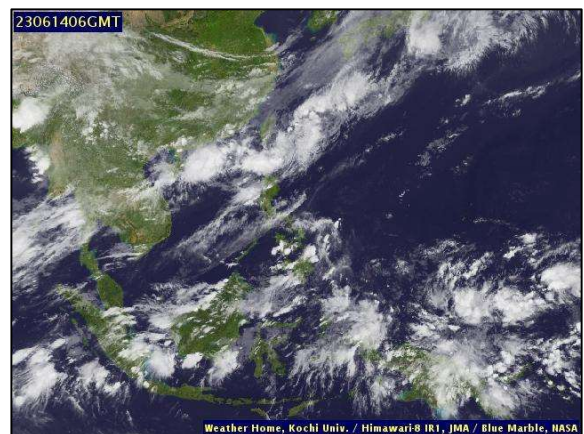
๑. สภาวะอากาศ เวลา ๑๑.๐๐ น. (กรมอุตุนิยมวิทยา)

พยากรณ์อากาศ ๒๔ ชั่วโมงข้างหน้า มรสุมตะวันตกเฉียงใต้กำลังปานกลางพัดปกคลุมทะเลอันดามัน ประเทศไทย และอ่าวไทย ในขณะที่ร่องมรสุมพาดผ่านประเทศเมียนมา และลาวตอนบน เข้าสู่หย่อมความกดอากาศต่ำบริเวณอ่าวตังเกี๋ย ลักษณะเช่นนี้ทำให้ประเทศไทยยังคงมีฝนฟ้าคะนองเกิดขึ้นได้ โดยมีฝนตกหนักบางแห่งในภาคตะวันออกเฉียงเหนือ และภาคตะวันออก

สำหรับคลื่นลมบริเวณทะเลอันดามันและอ่าวไทยมีกำลังปานกลาง โดยบริเวณทะเลอันดามันตอนบน มีคลื่นสูงประมาณ ๒ เมตร ส่วนบริเวณทะเลอันดามันตอนล่าง และอ่าวไทยตอนบน ทะเลมีคลื่นสูง ๑ - ๒ เมตร บริเวณที่มีฝนฟ้าคะนองคลื่นสูงมากกว่า ๒ เมตร ขอให้ชาวเรือในบริเวณดังกล่าวเดินเรือด้วยความระมัดระวังและหลีกเลี่ยงการเดินเรือในบริเวณที่มีฝนฟ้าคะนองในระยะนี้ไว้ด้วย



แผนที่อากาศ วันที่ ๑๔ มิ.ย. ๒๕๖๖ เวลา ๐๗.๐๐ น.



ภาพถ่ายดาวเทียม วันที่ ๑๔ มิ.ย. ๒๕๖๖ เวลา ๑๓.๐๐ น.

๒. ปริมาณฝนสะสม ณ เวลา ๐๗.๐๐น.(เมื่อวาน) - ๐๗.๐๐ น.(วันนี้) (กรมอุตุนิยมวิทยา)



จุดตรวจวัด	ปริมาณฝน (มม.)
ไม่ได้รับรายงาน	

๓. ปริมาณฝนสะสมของพื้นที่ลาดเชิงเขา ๑๒ ชม. ที่ผ่านมา (กรมทรัพยากรน้ำ)

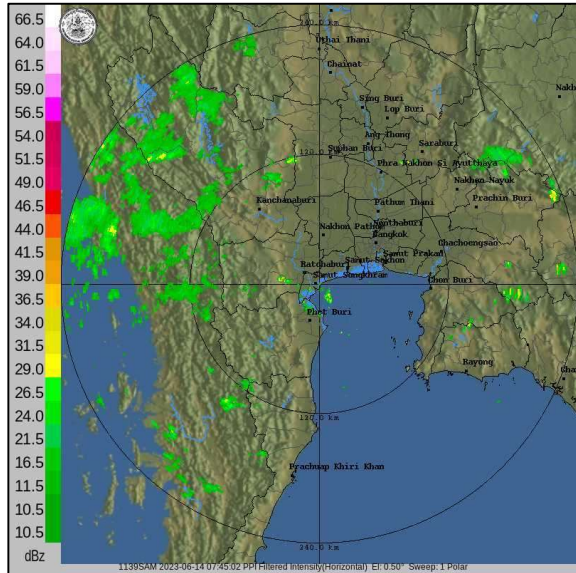
รหัสสถานี	จุดตรวจวัด	ปริมาณฝน (มม./๑๒ ชม.)
STN๐๕๔๘	ที่ทำการอุทยานฯเขาใหญ่ ต.หินตั้ง อ.เมืองนครนายก จ.นครนายก	๓๑.๕
STN๑๖๗๒	บ้านห้วยน้ำใส ต.สบเมย อ.สบเมย จ.แม่ฮ่องสอน	๓๐.๐
STN๑๐๐๙	บ้านวังน้ำเขียว ต.ศรีมงคล อ.ไทรโยค จ.กาญจนบุรี	๒๘.๕
STN๐๒๗๓	บ้านตะโกกลาง ต.สวนผึ้ง อ.สวนผึ้ง จ.ราชบุรี	๒๗.๕
STN๑๖๑๐	บ้านทรายขาวออก ต.ทรายขาว อ.โคกโพธิ์ จ.ปัตตานี	๒๗.๐
STN๑๖๖๙	บ้านทุ่งหลุก ต.เชียงดาว อ.เชียงดาว จ.เชียงใหม่	๒๓.๐
STN๑๖๓๐	บ้านเขาน้อย ต.วังคัง อ.เมืองกาญจนบุรี จ.กาญจนบุรี	๒๒.๕
STN๐๒๐๓	บ้านแม่กำปอง ต.ห้วยแก้ว อ.แม่ฮ่องสอน จ.เชียงใหม่	๒๒.๕
STN๐๔๗๕	บ้านพุพรหม ต.หนองกุ่ม อ.บ่อพลอย จ.กาญจนบุรี	๒๒.๐
STN๑๖๒๙	บ้านพุน้อย ต.บ้านเก่า อ.เมืองกาญจนบุรี จ.กาญจนบุรี	๑๙.๕

๔. ค่าความชื้นในดิน (กรมทรัพยากรน้ำ/คณะกรรมการแม่น้ำโขง)

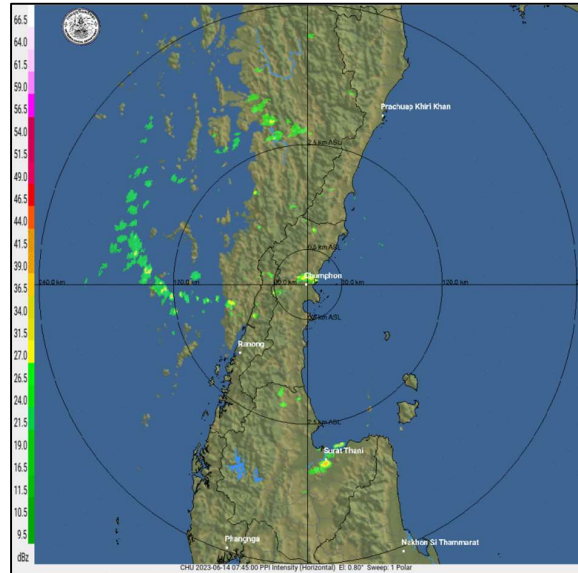
ภูมิภาค	ความชื้นในดิน [-] ๒ มี.ค. ๖๖	ความชื้นในดิน [-] ๒ เม.ย. ๖๖	แนวโน้ม
เหนือ	๐-๒๐	๐-๒๐	ลดลง
กลาง	๐-๒๐	๐-๒๐	ทรงตัว
ตะวันออกเฉียงเหนือ	๐-๒๐	๐-๒๐	ลดลง
ตะวันออก	๒๐-๔๐	๐-๒๐	ทรงตัว
ตะวันตก	๐-๒๐	๐-๒๐	ลดลง
ใต้	๒๐-๔๐	๒๐-๔๐	ลดลง

หมายเหตุ : ความชื้นในดิน ๐ หมายถึง ดินที่แห้งสนิท และ ๑๐๐ หมายถึง ดินที่อิ่มน้ำ

๕. เรดาร์ตรวจอากาศ ณ วันที่ ๑๔ มิถุนายน ๒๕๖๖ (กรมอุตุนิยมวิทยา)



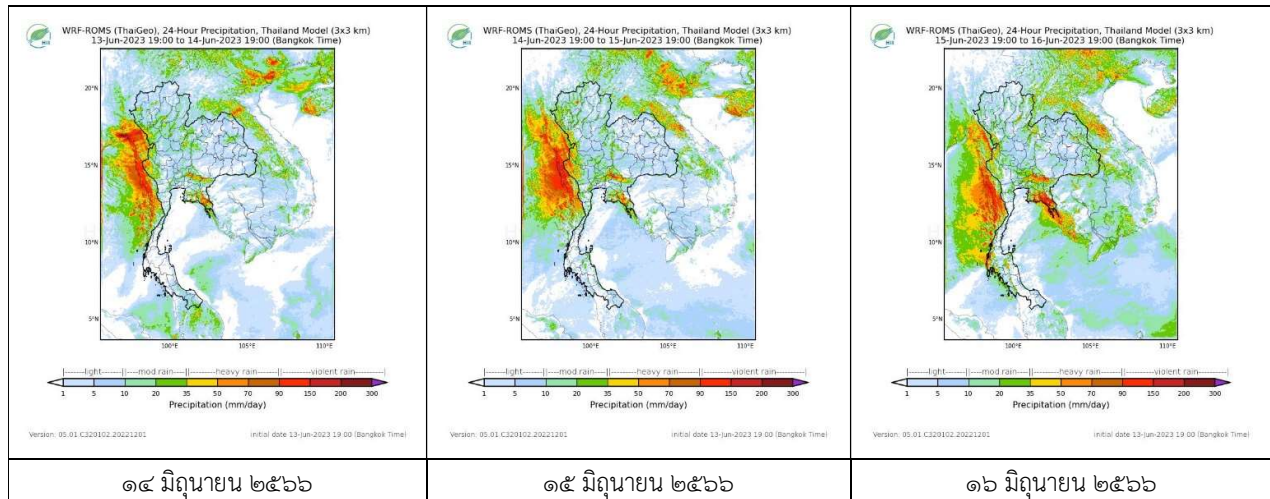
สถานีสมุทรสงคราม เวลา ๑๔.๓๐ น.



สถานีชุมพร เวลา ๑๔.๔๕ น.

จากเรดาร์ตรวจอากาศพบกลุ่มเมฆฝนกระจายทุกภาคของประเทศไทย

๖. แผนภาพคาดการณ์ฝนล่วงหน้า ๓ วัน (สถาบันสารสนเทศทรัพยากรน้ำ (องค์การมหาชน))



๗. สถานการณ์น้ำในแหล่งเก็บกักน้ำ ณ วันที่ ๑๔ มิถุนายน ๒๕๖๖ (กรมชลประทาน กรมทรัพยากรน้ำ และสทช.)

๗.๑ ปริมาณน้ำในอ่างฯ ๓๗,๒๕๐ ล้าน ลบ.ม. คิดเป็นร้อยละ ๕๓ (ปริมาณน้ำใช้การได้ ๑๓,๗๑๓ ล้าน ลบ.ม. คิดเป็นร้อยละ ๒๙) ปริมาณน้ำในอ่างฯ เทียบกับปี ๒๕๖๕ (๓๙,๒๕๒ ล้าน ลบ.ม. คิดเป็นร้อยละ ๕๕) น้อยกว่าปี ๒๕๖๕ จำนวน ๒,๐๐๓ ล้าน ลบ.ม. ปริมาณน้ำไหลลงอ่างฯ จำนวน ๓๔.๙๗ ล้าน ลบ.ม. ปริมาณน้ำระบาย จำนวน ๙๗.๓๒ ล้าน ลบ.ม. สามารถรับน้ำได้อีก ๓๓,๖๗๗ ล้าน ลบ.ม.

อ่างเก็บน้ำ	ความจุที่ รก. (ล้าน ลบ.ม.)	ปริมาณน้ำในอ่าง		ปริมาณน้ำใช้การได้		ปริมาณน้ำไหลลงอ่าง		ปริมาณน้ำระบาย		ปริมาณน้ำรับได้อีก (ล้าน ม.³) (ความจุที่ลบ-ปริมาณน้ำปัจจุบัน)
		ปริมาตร (ล้าน ม.³)	% น้ำเก็บกัก	ปริมาตร (ล้าน ม.³)	% น้ำใช้การ	วันนี้ (ล้าน ม.³)	เมื่อวาน (ล้าน ม.³)	วันนี้ (ล้าน ม.³)	เมื่อวาน (ล้าน ม.³)	
๑.ภูมิมูล	๑๓,๔๖๒	๖,๙๙๐	๕๒	๓,๑๙๐	๓๓	๐.๑๐	๐.๐๐	๓๒.๐๐	๓๒.๐๐	๖,๔๗๒
๒.สิริกิติ์	๙,๕๑๐	๓,๘๘๖	๔๑	๑,๐๓๖	๑๖	๐.๐๐	๐.๐๐	๑๔.๙๖	๑๔.๙๖	๕,๖๒๔
๓.จุฬารัตน์	๑๖๔	๖๓	๓๘	๒๖	๒๐	๐.๕๘	๐.๑๑	๐.๐๐	๐.๐๐	๑๐๑
๔.อุบลรัตน์	๒,๔๓๑	๗๙๑	๓๓	๒๑๐	๑๑	๑.๙๕	๓.๘๔	๐.๘๐	๐.๘๐	๑,๖๔๐

๕.ลำปาง	๑,๙๘๐	๗๗๐	๓๙	๖๗๐	๓๖	๐.๘๗	๐.๘๖	๐.๒๖	๐.๒๖	๑,๒๑๐
๖.สุรินทร์	๑,๙๖๖	๑,๐๕๙	๕๔	๒๒๗	๒๐	๔.๑๗	๘.๐๙	๑.๕๑	๑.๕๐	๙๐๗
๗.ป่าสักชลสิทธิ์	๙๖๐	๑๓๕	๑๔	๑๓๒	๑๔	๐.๐๐	๐.๐๐	๑.๐๔	๑.๐๔	๘๒๕
๘.ศรีนครินทร์	๑๗,๗๔๕	๑๒,๗๘๓	๗๒	๒,๕๑๘	๓๔	๓.๒๗	๓.๙๑	๑๗.๙๒	๑๗.๙๘	๔,๙๖๒
๙.วชิราลงกรณ์	๘,๘๖๐	๔,๐๐๑	๔๕	๙๘๙	๑๗	๑๒.๔๐	๒.๘๒	๗.๐๕	๗.๐๕	๔,๘๕๙
๑๐.ขุนด่านปราการชล	๒๒๔	๔๘	๒๑	๔๓	๒๐	๐.๘๐	๐.๖๐	๐.๓๙	๐.๓๙	๑๗๖
๑๑.รัชชประภา	๕,๖๓๙	๓,๑๔๒	๕๖	๑,๗๙๑	๔๒	๔.๑๕	๖.๓๙	๖.๓๔	๖.๐๔	๒,๔๙๗
๑๒.บางยาง	๑,๔๕๔	๑,๐๓๖	๗๑	๗๖๐	๖๔	๒.๔๒	๒.๐๐	๕.๐๑	๕.๐๕	๔๑๘

๗.๒ อ่างเก็บน้ำขนาดกลาง ๔๓๕ แห่ง มีปริมาณน้ำ ๒,๔๖๕ ล้าน ลบ.ม. (๔๖%) ปริมาณน้ำใช้การ ๒,๐๖๓ ล้าน ลบ.ม. (๔๑%)

๗.๓ แหล่งน้ำในพื้นที่นอกเขตชลประทาน ๑๐๒,๐๙๙ แห่ง มีปริมาณน้ำรวม ๔,๓๐๓ ล้าน ลบ.ม. (๕๑%)

๗.๔ แหล่งน้ำขนาดเล็กนอกเขตชลประทาน ๑๘๔ แห่ง ตรวจวัดโดยกรมทรัพยากรน้ำ เริ่มต้นฤดูฝน มีปริมาณน้ำ ๑๖๒.๓ ล้าน ลบ.ม.

(๕๙%) ปริมาณน้ำปัจจุบัน ๑๕๙.๗ ล้าน ลบ.ม. (๕๘%)

ภูมิภาค	จำนวน (แห่ง)	ปริมาณรวม (ล้าน ลบ.ม.)	ปริมาณน้ำ (ล้าน ลบ.ม.)							ปัจจุบัน	
			เดือน						๑๒ มิ.ย. ๖๖	ร้อยละ	
			ธ.ค. ๖๕	ม.ค. ๖๖	ก.พ. ๖๖	มี.ค. ๖๖	เม.ย. ๖๖	พ.ค. ๖๖			
เหนือ	๑๗,๒๔๙	๙๙๒	๙๓๐.๐๓	๙๐๘.๖๙	๘๓๑.๕๖	๗๕๔.๗๔	๖๑๗.๔๖	๕๘๓.๙๖	๕๗๖.๘๐	๕๘	
ตะวันออกเฉียงเหนือ	๕๔,๕๔๗	๔,๓๘๒	๓,๗๕๙.๗๙	๓,๖๑๐.๑๑	๓,๒๘๕.๒๐	๒,๘๘๓.๓๐	๒,๒๒๗.๔๔	๒,๑๒๘.๐๐	๒,๑๓๓.๑๙	๔๙	
กลาง	๑๖,๓๖๗	๑,๕๗๔	๑,๔๓๔.๒๒	๑,๔๐๒.๐๔	๑,๒๓๔.๓๘	๑,๑๒๑.๙๗	๑,๐๐๑.๘๖	๙๕๙.๔๘	๘๘๖.๔๖	๕๖	
ตะวันออก	๗,๘๐๔	๙๙๒	๙๔๔.๓๐	๙๐๙.๑๒	๗๙๙.๔๗	๖๙๘.๓๔	๕๒๐.๖๕	๔๘๒.๖๓	๔๑๖.๔๕	๔๒	
ตะวันตก	๒,๕๐๖	๑๙๒	๑๗๑.๑๐	๑๖๘.๐๒	๑๕๑.๑๒	๑๓๑.๖๗	๙๗.๕๑	๘๙.๓๖	๗๑.๘๑	๓๗	
ใต้	๓,๖๒๖	๓๓๘	๒๙๖.๒๐	๒๙๔.๖๕	๒๙๒.๗๔	๒๗๓.๘๓	๒๔๖.๘๔	๒๓๖.๘๑	๒๑๘.๒๒	๖๔	
รวม	๑๐๒,๐๙๙.๐๐	๘,๔๗๐	๗,๕๓๕.๖๔	๗,๒๙๒.๖๔	๖,๕๙๔.๔๗	๕,๘๖๓.๘๖	๔,๗๑๑.๗๖	๔,๔๘๐.๒๔	๔,๓๐๒.๙๔	๕๑	

๘. สถานการณ์น้ำในประเทศ ณ วันที่ ๑๑ - ๑๔ มิถุนายน ๒๕๖๖ (กรมชลประทาน)

สถานี	แม่น้ำ	อำเภอ	จังหวัด	ระดับตลิ่ง (ม. รทก.)	ระดับน้ำ (ม.รทก.)				แนวโน้ม	เปรียบเทียบระดับตลิ่ง
					อาทิตย์	จันทร์	อังคาร	พุธ		
					๑๑ มิ.ย.	๑๒ มิ.ย.	๑๓ มิ.ย.	๑๔ มิ.ย.		
P.๑	ปิง	เมือง	เชียงใหม่	๓.๗๐	๑.๔๒	๑.๔๐	๑.๔๒	๑.๒๐	ลดลง	- ๒.๕๐
W.๑C	วัง	เมือง	ลำปาง	๕.๒๐	๐.๕๘	๐.๕๙	๐.๕๗	๐.๖๐	เพิ่มขึ้น	- ๔.๖๐
Y.๑๖	ยม	บางระกำ	พิษณุโลก	๗.๓๐	๐.๙๑	๐.๙๓	๐.๙๘	๐.๙๖	ลดลง	- ๖.๓๔
N.๗A	น่าน	เมือง	พิจิตร	๙.๘๗	๑.๙๕	๒.๐๐	๑.๙๒	๑.๘๗	ลดลง	- ๘.๐๐
C.๒	เจ้าพระยา	เมือง	นครสวรรค์	๒๕.๗๐	๑๗.๘๐	๑๗.๗๗	๑๗.๗๑	๑๗.๖๘	ลดลง	- ๘.๐๒
C.๑๓	เจ้าพระยา	สรรพยา	ชัยนาท	๑๖.๓๔	๕.๔๑	๕.๔๑	๕.๔๑	๕.๔๑	ทรงตัว	-๑๐.๙๓
M.๖A	มูล	สตึก	บุรีรัมย์	๗.๙๕	๑.๖๗	๑.๖๔	๑.๕๓	๑.๓๖	ลดลง	- ๖.๕๙
M.๑๙๑	ลำตะคอง	เมือง	นครราชสีมา	๓.๕๐	๑.๗๙	๑.๗๙	๑.๗๙	๑.๖๙	ลดลง	- ๑.๘๑
M.๗	มูล	เมือง	อุบลราชธานี	๗.๐๐	๒.๒๐	๒.๑๙	๒.๓๓	๒.๕๒	เพิ่มขึ้น	- ๔.๔๘
M.๖๙	ลำเซบก	โครงการพัฒนา	อุบลราชธานี	๗.๓๐	๓.๗๓	๓.๗๒	๓.๗๓	๓.๗๒	ลดลง	- ๓.๕๘
X.๖๔	คลองท่าแซะ	ท่าแซะ	ชุมพร	๑๗.๑๓	๗.๗๙	๗.๘๐	๗.๗๙	๗.๗๙	ทรงตัว	- ๙.๓๔
X.๑๔๙	คลองกลาย	นบพิตำ	นครศรีธรรมราช	๓๓.๙๖	๒๗.๕๑	๒๗.๔๙	๒๗.๕๔	๒๗.๔๖	ลดลง	- ๖.๕๐
X.๒๗๔	แม่น้ำโก-ลก	แว้ง	นราธิวาส	๒๓.๕๐	๑๘.๑๖	๑๘.๓๒	๑๘.๒๒	๑๘.๖๕	เพิ่มขึ้น	- ๔.๘๕
X.๓๗A	แม่น้ำตาปี	พระแสง	สุราษฎร์ธานี	๑๑.๗๐	๕.๗๕	๕.๘๑	๕.๙๐	๕.๖๘	ลดลง	- ๖.๐๒

*** ยังไม่ได้รับรายงาน

๙. สถานการณ์น้ำในพื้นที่ลุ่มน้ำโขง ณ วันที่ ๑๔ มิถุนายน ๒๕๖๖ (คณะกรรมการแม่น้ำโขง)

สถานี	ระดับ อ้างอิง (ม.รทก.)	ระดับ ตลิ่ง (ม.)	ระดับน้ำ (ม.)					เปรียบเทียบ ระดับ ตลิ่ง (ม.)	ผลต่างของระดับน้ำ (ม.)		แนวโน้ม
			๑๐ มิ.ย.	๑๑ มิ.ย.	๑๒ มิ.ย.	๑๓ มิ.ย.	๑๔ มิ.ย.		๓ วัน ย้อนหลัง	๕ วัน ย้อนหลัง	
อ.เชียงแสน จ.เชียงราย	๓๕๗.๑๑๐	๑๒.๘๐	๒.๕๘	๒.๓๕	๒.๓๓	๒.๓๐	๒.๔๕	-๑๐.๓๕	๐.๑๒	-๐.๑๓	เพิ่มขึ้น
อ.เชียงคาน จ.เลย	๑๙๔.๑๑๘	๑๖.๐๐	๕.๒๒	๕.๒๑	๕.๔๙	๕.๗๒	๕.๗๘	-๑๐.๒๒	๐.๒๙	๐.๕๖	เพิ่มขึ้น
อ.เมือง จ.หนองคาย	๑๕๓.๖๔๘	๑๒.๒๐	๒.๐๒	๒.๑๙	๒.๑๙	๒.๓๒	๒.๕๒	-๙.๖๘	๐.๓๓	๐.๕๐	เพิ่มขึ้น
อ.เมือง จ.นครพนม	๑๓๒.๖๘๐	๑๒.๐๐	๒.๕๑	๒.๖๙	๒.๗๑	๒.๕๗	๒.๖๑	-๙.๓๙	-๐.๑๐	๐.๑๐	เพิ่มขึ้น
อ.เมือง จ.มุกดาหาร	๑๒๔.๒๑๙	๑๒.๕๐	๒.๔๘	๒.๗๖	๒.๙๒	๒.๘๖	๒.๗๕	-๙.๗๕	-๐.๑๗	๐.๒๗	ลดลง
อ.โขงเจียม จ.อุบลราชธานี	๘๙.๐๓๐	๑๔.๕๐	๒.๗๕	๒.๙๑	๓.๑๖	๓.๔๐	๓.๖๗	-๑๐.๘๓	๐.๕๑	๐.๙๒	ลดลง

***ไม่มีสถานการณ์

๑๐. สถานการณ์เตือนภัย Early Warning ณ วันที่ ๑๔ มิถุนายน ๒๕๖๖ (กรมทรัพยากรน้ำ)

การแจ้งเตือน	สถานี	การแจ้งเตือน	ช่วงเวลา
เตือนสีแดง (อพยพ)	-	-	-
เตือนสีเหลือง (เตือนภัย)	-	-	-
เตือนสีเขียว (เฝ้าระวัง)	-	-	-

*** ไม่มีสถานการณ์

๑๑. พื้นที่ติดตามและเฝ้าระวังสถานการณ์ธรณีพิบัติภัย ณ วันที่ ๑๔ มิถุนายน ๒๕๖๖ (กรมทรัพยากรธรณี)

เนื่องจากในพื้นที่เสี่ยงภัยแผ่นดินถล่มมีฝนตกหนักต่อเนื่อง ประกอบกับมีพื้นที่คาดการณ์ปริมาณน้ำฝนที่อาจก่อให้เกิดแผ่นดินถล่มล่วงหน้า โดยเฉพาะในภาคเหนือ จังหวัดเชียงใหม่ เชียงราย แม่ฮ่องสอน ตาก น่าน อุตรดิตถ์ และภาคตะวันออก จังหวัดระยอง ปราจีนบุรี ชลบุรี จันทบุรี ตราด ศูนย์ปฏิบัติการธรณีพิบัติภัยจึงได้ทำการเฝ้าระวังและติดตามสถานการณ์ธรณีพิบัติภัยแผ่นดินถล่มและน้ำป่าไหลหลากเป็นพิเศษ และจะทำการแจ้งอาสาสมัครเครือข่ายในพื้นที่เสี่ยงภัยต่อไป

๑๒. เหตุการณ์วิกฤตน้ำปัจจุบัน ณ วันที่ ๑๔ มิถุนายน ๒๕๖๖ [เวลา ๐๘.๐๐ น. - ๑๕.๐๐ น. (วันนี้)]

ไม่มีสถานการณ์

๑๓. สถานการณ์ภาวะน้ำท่วม และสถานการณ์ฝนแล้ง/ฝนทิ้งช่วง ณ วันที่ ๑๔ มิถุนายน ๒๕๖๖ (ปก.)

ไม่มีสถานการณ์

๑๔. ลักษณะอากาศ ๗ วันข้างหน้า (ระหว่างวันที่ ๑๔ - ๒๐ มิถุนายน ๒๕๖๖)

มรสุมตะวันตกเฉียงใต้กำลังปานกลางพัดปกคลุมทะเลอันดามัน ประเทศไทย และอ่าวไทย ในขณะที่ร่องมรสุมพาดผ่านประเทศเมียนมาและประเทศลาวตอนบน เข้าสู่หย่อมความกดอากาศต่ำบริเวณอ่าวตังเกี๋ย ประกอบกับในช่วงวันที่ ๑๔ - ๑๖ มิ.ย. ๖๖ มีลมฝ่ายตะวันตกในระดับบนจากประเทศเมียนมาเคลื่อนผ่านภาคเหนือและภาคตะวันออกเฉียงเหนือตอนบนของประเทศไทย ลักษณะเช่นนี้ทำให้ประเทศไทยมีฝนฟ้าคะนองและมีฝนตกหนักบางแห่งในภาคเหนือ ภาคตะวันออกเฉียงเหนือ ภาคกลาง ภาคตะวันออก และภาคใต้ฝั่งตะวันตก หลังจากนั้นในช่วงวันที่ ๑๗ - ๒๐ มิ.ย. ๖๖ ประเทศไทยตอนบนจะมีฝนลดลง แต่ยังคงมีฝนตกหนักบางแห่งในภาคตะวันออกเฉียงเหนือตอนบน ภาคตะวันออก และภาคใต้ฝั่งตะวันตก

สำหรับในช่วงวันที่ ๑๕ - ๒๐ มิ.ย. ๖๖ คลื่นลมบริเวณทะเลอันดามันและอ่าวไทยจะมีกำลังอ่อนลง โดยบริเวณทะเลอันดามันและอ่าวไทยตอนบน มีคลื่นสูง ๑ - ๒ เมตร บริเวณที่มีฝนฟ้าคะนองคลื่นสูงมากกว่า ๒ เมตร

๑๕. ความช่วยเหลือภัยแล้งสะสมของกรมทรัพยากรน้ำ

ความช่วยเหลือในพื้นที่ประสบปัญหาภัยแล้ง ตั้งแต่วันที่ ๑ ตุลาคม ๒๕๖๕ - ๑๔ มิถุนายน ๒๕๖๖

หน่วยงาน	จังหวัด	ปริมาณการ สูบน้ำ (ลบ.ม.)	ปริมาณการ แจกจ่ายน้ำ สะอาด (ลิตร)	ประโยชน์ที่ได้รับ			
				อุปโภค-บริโภค		พื้นที่เกษตร (ไร่)	
				ครัวเรือน	ประชากร	ไม้ผล	นาข้าว
สทท.๑	ลำปาง	-	๑,๙๗๓,๖๐๕	๑๖๙,๒๓๒	๔๕๒,๗๘๔	-	-
	เชียงใหม่	-	๑๔๐,๙๒๒	๒๑,๒๐๑	๘๗,๖๗๕	-	-
	แม่ฮ่องสอน	-	๙๔,๗๒๐	๙,๒๔๘	๖๐,๙๘๖	-	-
	เชียงราย	-	๓๑๓,๒๑๗	๕๖,๔๗๑	๑๗๔,๔๗๗	-	-
	กำแพงเพชร	-	๑๑๘,๒๖๔	๔๔,๑๒๕	๑๗๙,๓๑๐	-	-
	ลำพูน	๑,๓๘๗,๓๐๐	-	-	-	๔,๗๐๐	-
สทท.๒	นครสวรรค์	๘,๑๔๓,๒๐๐	-	๘๓๘	-	๑,๒๖๐	๗๙,๘๕๘
	นครสวรรค์	๒,๐๔๙,๐๔๐	๑๐๒,๐๐๐	๖,๒๘๘	๑๗,๖๒๒	-	๑,๕๐๐
สทท.๓	อุดรธานี	๔,๐๒๒,๖๒๐	๓๐,๐๐๐	๕,๒๒๑	๒๐,๔๓๕	-	๑,๗๗๐
	สกลนคร	๕,๑๔๓,๖๘๐	-	-	๓๓๗	๖,๗๘๓	-
สทท.๔	ขอนแก่น	๑,๕๕๕,๒๐๐	-	๒,๔๐๙	๕,๙๕๗	-	-
	ร้อยเอ็ด	๓๑๔,๔๐๐	-	๑,๖๔๙	๔,๖๒๑	-	-
สทท.๕	นครราชสีมา	๑,๐๙๒,๗๘๘	๖๐,๐๐๐	๕,๔๐๖	๑๘,๗๗๕	-	๑,๒๐๐
สทท.๖	จันทบุรี	๖,๗๑๔,๔๐๐	-	๑,๗๐๐	๓,๕๐๐	๕,๕๐๐	-
	ปราจีนบุรี	๒,๑๗๖,๐๐๐	๓๖๐,๐๐๐	๗๑๕	๑,๕๙๖	-	๑,๘๗๐
	ระยอง	๕๒๘,๐๐๐	-	๘๐	๘๐๐	๔,๕๐๐	-
	สระแก้ว	๒๑๗,๖๐๐	-	๒๙๓	๑,๔๔๑	๑๒๐	-
สทท.๗	ราชบุรี	๖๖๗,๖๒๐	-	๑,๙๔๓	๖,๘๓๑	๑,๘๕๐	-
สทท.๘	นครศรีธรรมราช	๒,๔๓๓,๓๓๐	-	๑,๗๒๓	๕,๒๖๔	๑๗,๖๕๐	-
	สงขลา	-	๑๕๖,๐๐๐	-	-	-	-
สทท.๙	พิษณุโลก	๘๔,๙๖๐	๗๐๘,๐๐๐	๑,๒๓๕	๓,๔๓๑	-	-
	อุดรดิตถ์	๔๕๒,๔๐๐	๒,๖๕๙,๘๔๐	๕,๒๑๐	๑๑,๐๖๒	-	-
	น่าน	-	๒๙,๖๗๐	-	๙๕	-	-
	แพร่	๒,๑๘๕,๑๔๐	-	๙๑๓	๒,๓๖๕	-	๒,๕๖๐
สทท.๑๐	สุราษฎร์ธานี	๑,๓๑๖,๖๐๐	๑,๑๑๔,๐๐๐	๑,๗๙๔	๔,๔๕๖	๑๒,๐๒๒	-
	ชุมพร	๓๑๕,๒๐๐	๗๒,๐๐๐	๑๑,๕๐๘	๒๑,๑๗๗	๕,๒๐๐	-
สทท.๑๑	อำนาจเจริญ	๑๓๙,๒๐๐	-	๑,๑๕๑	๔,๐๒๔	๓๗	-
	ยโสธร	๙๖,๐๐๐	-	๕๗๐	๒,๙๒๗	๗	-
๒๗ จังหวัด		๔๑,๐๓๓,๖๗๘	๗,๙๓๒,๒๓๘	๓๕๐,๙๒๓	๑,๐๙๑,๙๔๘	๕๙,๖๒๙	๘๘,๗๕๘

จึงเรียนมาเพื่อโปรดทราบ

นายภาตล ถาวรฤชรัตน์
อธิบดีกรมทรัพยากรน้ำ
ประธานคณะทำงานศูนย์ปฏิบัติการ
ทรัพยากรธรรมชาติและสิ่งแวดล้อม (ด้านทรัพยากรน้ำ)