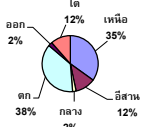


**รายงานสรุปสภาพน้ำในอ่างเก็บน้ำขนาดใหญ่และขนาดกลาง**

**รายงานสถานการณ์ ณ วันที่ 14 มิถุนายน 2566**

ปริมาณน้ำรวมทั่วประเทศ 71,090 ล้าน ลบ.ม. (100%)



เปรียบเทียบปริมาณน้ำรวมทั่วประเทศ ปัจจุบัน กับปี 56 และปี 53

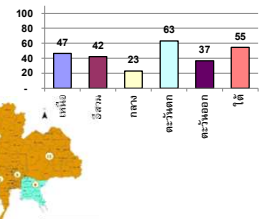
วันที่ 14 มิถุนายน 2566 เก็บเก็บ 37,325 ล้าน ลบ.ม. หรือ เกือบ 53%

วันที่ 14 มิถุนายน 2565 เก็บเก็บ 39,362 ล้าน ลบ.ม. หรือ เกือบ 55%

ปริมาณน้ำในอ่างที่ใช้การได้ในสัปดาห์นี้ + มากกว่า / - น้อยกว่า สัปดาห์ก่อน **412.61** ล้าน ลบ.ม.

สรุปสถานการณ์ปริมาณน้ำในอ่างเก็บน้ำที่ใช้ในกิจกรรมทั้งประเทศ มีอ่างกว่า 1,000 อ่าง ปริมาณน้ำที่ไหลเข้าอ่างเพิ่มขึ้นเล็กน้อย สถานการณ์โดยรวมยังคงดี

% ปริมาณน้ำรวมแต่ละภาคปัจจุบัน



สรุปสถานการณ์ปริมาณน้ำในอ่าง	
คงที่	1 อ่าง
ลดลง	25 อ่าง
เพิ่มขึ้น	12 อ่าง

ภาค	สถานการณ์ปริมาณน้ำในอ่าง				ปริมาณน้ำเปลี่ยนแปลง (ล้าน ม.³)	สถานะ
	ลดลง (แห่ง)	คงที่ (แห่ง)	เพิ่มขึ้น (แห่ง)	รวม (แห่ง)		
ภาคเหนือ	3	1	3	7	-263.21	ปริมาณน้ำในอ่างเก็บน้ำลดลง
ภาคตะวันออกเฉียงเหนือ	6	-	6	12	19.69	ปริมาณน้ำในอ่างเก็บน้ำเพิ่มขึ้น
ภาคกลาง	3	-	-	3	-21.94	ปริมาณน้ำในอ่างเก็บน้ำลดลง
ภาคตะวันออก	2	-	-	2	-123.31	ปริมาณน้ำในอ่างเก็บน้ำลดลง
ภาคตะวันออกเฉียงเหนือ	8	-	2	10	-6.73	ปริมาณน้ำในอ่างเก็บน้ำลดลง
ภาคใต้	3	-	1	4	-17.11	ปริมาณน้ำในอ่างเก็บน้ำลดลง
รวมทั้งประเทศ	25	1	12	38	-412.61	ปริมาณน้ำในอ่างเก็บน้ำลดลง

ภาค	อ่างเก็บน้ำ	ความจุที่ใช้งานใหม่ได้ (ล้าน ม.³)	ปริมาณน้ำที่ใช้งานได้ (ล้าน ม.³)	ใช้การได้จริง (ล้าน ม.³)	ปริมาณน้ำรวม วันที่ 14 มิถุนายน 2566		ปัจจุบัน วันที่ 14 มิถุนายน 2566				สัปดาห์ก่อน วันที่ 8 มิถุนายน 2566				ปริมาณน้ำเปลี่ยนแปลง (ล้าน ม.³)	สถานการณ์ปริมาณน้ำในอ่าง
					%	%	ปริมาณน้ำรวม		ปริมาณน้ำรวม		ปริมาณน้ำรวม		ปริมาณน้ำรวม			
							ปริมาณน้ำรวม (ล้าน ม.³)	%	ปริมาณน้ำรวม (ล้าน ม.³)	%	ปริมาณน้ำรวม (ล้าน ม.³)	%	ปริมาณน้ำรวม (ล้าน ม.³)	%		
ภาคเหนือ (8)	ภูมีพล (2) ดาก	13,462	3,800	9,662	5,936	44%	6,990	52%	3,190	33%	7,183	53%	3,383	35%	-193.00	ลดลง
	สิริกิติ์ (2) อุดตาคีรี	9,510	2,850	6,660	3,642	38%	3,886	41%	1,036	16%	3,966	42%	1,116	17%	-80.00	ลดลง
	แม่จันทน์ (2) เขื่อนใหม่	265	12	253	124	47%	168	63%	156	62%	167	63%	155	61%	0.80	เพิ่มขึ้น
	แม่จันทน์ (2) เขื่อนใหม่	263	14	249	100	38%	162	62%	148	60%	162	62%	148	60%	0.15	เพิ่มขึ้น
	กิ่วลม ลำปาง	106	3	103	81	76%	68	64%	65	63%	66	62%	63	61%	2.00	เพิ่มขึ้น
	กิ่วคอหมา ลำปาง	170	6	164	134	79%	85	50%	79	48%	85	50%	79	48%	-	คงที่
	แควน้อย พิษณุโลก	939	43	896	318	34%	183	19%	140	16%	196	21%	153	17%	-13.00	ลดลง
	แม่จันทน์ ลำปาง	110	16	94	52	47%	36	33%	20	21%	36	33%	20	21%	-0.16	ลดลง
<b>รวมภาคเหนือ 34.85%</b>	<b>24,825</b>	<b>6,744</b>	<b>18,081</b>	<b>10,387</b>	<b>42%</b>	<b>11,578</b>	<b>47%</b>	<b>4,834</b>	<b>27%</b>	<b>11,861</b>	<b>48%</b>	<b>5,097</b>	<b>28%</b>	<b>-263.21</b>	<b>ลดลง</b>	
ภาคตะวันออกเฉียงเหนือ (12)	ห้วยหลวง อุดรธานี	136	7	129	41	30%	62	45%	55	43%	56	41%	49	38%	5.46	เพิ่มขึ้น
	น้ำจืด สกลนคร	520	45	475	244	47%	227	44%	182	38%	218	42%	173	36%	8.50	เพิ่มขึ้น
	น้ำพอง (2) สกลนคร	165	8	157	59	36%	53	32%	45	28%	57	34%	49	31%	-4.00	ลดลง
	จำปาศักดิ์ (2) ขัยภูมิ	164	37	127	91	55%	63	38%	26	20%	61	37%	24	19%	1.63	เพิ่มขึ้น
	อุบลรัตน์ (2) ขอนแก่น	2,431	581	1,850	956	39%	791	33%	210	11%	787	32%	206	11%	3.77	เพิ่มขึ้น
	ลำปาว กาฬสินธุ์	1,980	100	1,880	791	40%	770	39%	670	36%	768	39%	668	36%	1.77	เพิ่มขึ้น
	ลำโดง นครราชสีมา	314	22	292	189	60%	178	57%	156	53%	180	57%	158	54%	-2.00	ลดลง
	ลำพระเพลิง นครราชสีมา	155	1	154	94	61%	68	44%	67	43%	69	44%	68	44%	-0.77	ลดลง
	มูลขาม นครราชสีมา	141	7	134	89	63%	67	48%	60	45%	69	49%	62	46%	-2.00	ลดลง
	ลำพระนครราชสีมา	275	7	268	183	67%	128	47%	121	45%	130	47%	123	46%	-2.00	ลดลง
	ลำน้ำมูลบุรีรัมย์	121	3	118	96	79%	78	64%	75	64%	79	65%	76	64%	-0.48	ลดลง
	สิรินธร (2) อุบลราชธานี	1,966	831	1,135	1,066	54%	1,059	54%	228	20%	1,049	53%	218	19%	9.81	เพิ่มขึ้น
<b>รวมภาคตะวันออกเฉียงเหนือ 11.80%</b>	<b>8,369</b>	<b>1,649</b>	<b>6,720</b>	<b>3,899</b>	<b>47%</b>	<b>3,542</b>	<b>42%</b>	<b>1,893</b>	<b>28%</b>	<b>3,522</b>	<b>42%</b>	<b>1,873</b>	<b>28%</b>	<b>19.69</b>	<b>เพิ่มขึ้น</b>	
ภาคกลาง (3)	ป่าสักชลสิทธิ์ ลพบุรี	960	3	957	245	26%	135	14%	132	14%	145	15%	142	15%	-10.01	ลดลง
	พันเสลา สุพรรณบุรี	160	17	143	79	50%	88	55%	71	50%	88	55%	71	50%	-0.24	ลดลง
	กระเสียว สุพรรณบุรี	299	99	200	207	69%	102	34%	3	2%	114	38%	15	8%	-11.69	ลดลง
<b>รวมภาคกลาง 1.92%</b>	<b>1,419</b>	<b>119</b>	<b>1,300</b>	<b>531</b>	<b>37%</b>	<b>326</b>	<b>23%</b>	<b>207</b>	<b>15%</b>	<b>348</b>	<b>24%</b>	<b>229</b>	<b>18%</b>	<b>-21.94</b>	<b>ลดลง</b>	
ภาคตะวันออก (2)	ศรีนครินทร์ (2) กาญจนบุรี	17,745	10,265	7,480	14,265	80%	12,783	72%	2,518	34%	12,899	73%	2,634	35%	-116.11	ลดลง
	ราชาลงกรณ์ (2) กาญจนบุรี	8,860	3,012	5,848	4,798	54%	4,001	45%	989	17%	4,008	45%	996	17%	-7.20	ลดลง
<b>รวมภาคตะวันออก 37.51%</b>	<b>26,605</b>	<b>13,277</b>	<b>13,328</b>	<b>19,063</b>	<b>72%</b>	<b>16,784</b>	<b>63%</b>	<b>3,507</b>	<b>26%</b>	<b>16,907</b>	<b>64%</b>	<b>3,630</b>	<b>27%</b>	<b>-123.31</b>	<b>ลดลง</b>	
ภาคตะวันออก (6+4)	ขุนด่าน นครนายก	224	5.00	219	46	21%	48	21%	43	19%	45	20%	40	18%	2.93	เพิ่มขึ้น
	คลองสีปัด ฉะเชิงเทรา	420	30.00	390	94	22%	98	23%	68	17%	99	23%	69	18%	-0.88	ลดลง
	นางพระ (3) ชลบุรี	117	12.00	105	83	71%	54	46%	42	40%	56	48%	44	42%	-2.17	ลดลง
	หนองปลาไหล (3) ระยอง	164	13.75	150	121	74%	81	50%	68	45%	83	51%	70	46%	-2.12	ลดลง
	ประแสร์ (3) ระยอง	295	20.00	275	196	66%	190	64%	170	62%	192	65%	172	63%	-2.00	ลดลง
	นาบพระชัน (3) ชลบุรี	17	0.72	16	11	64%	10	60%	9	58%	10	62%	9.51	60%	-0.25	ลดลง
	หนองคอ (3) ชลบุรี	21	1.00	20	16	73%	14	64%	13	62%	14	65%	12.91	63%	-0.24	ลดลง
	คลองกรก (3) ระยอง	79	3.00	76	57	72%	34	42%	31	40%	36	45%	32.98	43%	-2.29	ลดลง
	คลองใหญ่ (3) ระยอง	45	3.00	42	30	65%	15	33%	12	28%	13	30%	10.49	25%	1.29	เพิ่มขึ้น
	นกกุ่มหรือหินตา ปราณบุรี	295	19.00	276	72	24%	71	24%	52	19%	72	24%	53.00	19%	-1.00	ลดลง
	<b>รวมภาคตะวันออก 2.37%</b>	<b>1,678</b>	<b>107</b>	<b>1,570</b>	<b>725</b>	<b>43%</b>	<b>614</b>	<b>37%</b>	<b>506</b>	<b>32%</b>	<b>620</b>	<b>37%</b>	<b>513</b>	<b>33%</b>	<b>-6.73</b>	<b>ลดลง</b>
	ภาคใต้ (4)	แก่งกระจาน เพชรบุรี	710	65	645	358	50%	231	33%	166	26%	240	34%	175	27%	-8.69
ปราณบุรี ประจวบคีรีขันธ์		391	18	373	231	59%	72	18%	54	14%	73	19%	55	15%	-1.00	ลดลง
ห้วยทราย (2) สุราษฎร์ธานี		5,639	1,352	4,287	3,105	55%	3,142	56%	1,790	42%	3,129	55%	1,777	41%	12.71	เพิ่มขึ้น
นางเลิ้ง (2) ยะลา		1,454	276	1,178	1,064	73%	1,036	71%	760	65%	1,056	73%	780	66%	-20.13	ลดลง
<b>รวมภาคใต้ 11.55%</b>	<b>8,194</b>	<b>1,711</b>	<b>6,483</b>	<b>4,757</b>	<b>58%</b>	<b>4,481</b>	<b>55%</b>	<b>2,770</b>	<b>43%</b>	<b>4,498</b>	<b>55%</b>	<b>2,787</b>	<b>43%</b>	<b>-17.11</b>	<b>ลดลง</b>	
<b>รวมทั้งประเทศ 100%(38)</b>	<b>71,090</b>	<b>23,607</b>	<b>47,482</b>	<b>39,362</b>	<b>55%</b>	<b>37,325</b>	<b>53%</b>	<b>13,716</b>	<b>29%</b>	<b>30,132</b>	<b>42%</b>	<b>14,129</b>	<b>30%</b>	<b>-412.61</b>	<b>ลดลง</b>	

ที่มาข้อมูล : ตารางสรุปสภาพน้ำในอ่างเก็บน้ำขนาดใหญ่ทั่วประเทศ และตารางสรุปสภาพน้ำในอ่างเก็บน้ำขนาดกลาง กรมชลประทาน

**หมายเหตุ :**

- อ่างเก็บน้ำขนาดใหญ่ หมายถึง อ่างเก็บน้ำที่มีความจุตั้งแต่ 100 ล้าน ลบ.ม. ขึ้นไป
- เป็นอ่างเก็บน้ำที่อยู่ในความรับผิดชอบของการไฟฟ้าฝ่ายผลิตแห่งประเทศไทย(10) นอกนั้นอยู่ในความรับผิดชอบของกรมชลประทาน(28)
- เป็นอ่างเก็บน้ำขนาดกลางที่มีความสำคัญต่ออุตสาหกรรมและการประปา ของลุ่มน้ำชายฝั่งทะเลตะวันออก
- จังหวัดที่มีอ่างเก็บน้ำขนาดใหญ่มีจำนวน 26 จังหวัด โดยมี 50 จังหวัด
- ที่มา : กรมชลประทาน และการไฟฟ้าฝ่ายผลิตแห่งประเทศไทย

ศูนย์มณฑล กงวิจิตรและประเมินสถานการณ์น้ำ กรมทรัพยากรน้ำ

**ลำดับของเขื่อนตามความ**

- 1.ศรีนครินทร์ 2.ภูมีพล 3.สิริกิติ์ 4.ราชาลงกรณ์ 5.ชัยปราการ  
6.อุบลรัตน์ 7.สิรินธร 8.มาบตาพุด 9.ลำปาง 10.ป่าสัก

**ลำดับของเขื่อนตามปริมาณน้ำใช้การได้**

- 1.ภูมีพล 2.ศรีนครินทร์ 3.สิริกิติ์ 4.ราชาลงกรณ์ 5.ชัยปราการ  
6.ลำปาง 7.อุบลรัตน์ 8.มาบตาพุด 9.สิรินธร 10.ป่าสัก