

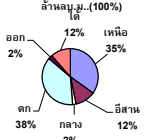
รายงานสรุปสภาพน้ำในอ่างเก็บน้ำขนาดใหญ่และขนาดกลาง

รายงานสถานการณ์ ณ วันที่ 15 มิถุนายน 2566

ปริมาณน้ำในอ่างที่ใช้การได้ในสัปดาห์นี้ + มากกว่า / - น้อยกว่า สัปดาห์ก่อน **420.76** ล้าน ลบ.ม.

สรุปสถานการณ์ปริมาณน้ำในอ่างเก็บน้ำที่ใช้ในกิจกรรมทั้งประเทศ มีอ่างกว่า 1,000 อ่าง ปริมาณน้ำที่ไหลเข้าอ่างเพิ่มขึ้นเล็กน้อย สถานการณ์โดยรวมยังอยู่ในเกณฑ์ดี

ปริมาณน้ำรวมทั้งประเทศ 71,090 ล้าน ลบ.ม. (100%)

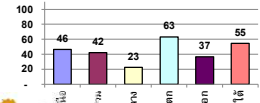


เปรียบเทียบปริมาณน้ำรวมทั้งประเทศ ปัจจุบัน กับปี 66 และปี 65

วันที่ 15 มิถุนายน 2566 เท่ากับ 37,241 ล้าน ลบ.ม. หรือ เกือบ 52%

วันที่ 15 มิถุนายน 2565 เท่ากับ 39,288 ล้าน ลบ.ม. หรือ เกือบ 55%

% ปริมาณน้ำรวมแต่ละภาคปัจจุบัน



ประเภทการเปลี่ยนแปลง	จำนวนอ่าง
คงที่	0
ลดลง	26
เพิ่มขึ้น	12

ภาค	สถานการณ์ปริมาณน้ำในอ่าง				ปริมาณน้ำเปลี่ยนแปลง (ล้าน ม.³)	สถานะ
	ลดลง (แห่ง)	คงที่ (แห่ง)	เพิ่มขึ้น (แห่ง)	รวม (แห่ง)		
ภาคเหนือ	4	-	3	7	-264.26	ปริมาณน้ำในอ่างเก็บน้ำลดลง
ภาคตะวันออกเฉียงเหนือ	6	-	6	12	9.50	ปริมาณน้ำในอ่างเก็บน้ำเพิ่มขึ้น
ภาคกลาง	3	-	-	3	-22.29	ปริมาณน้ำในอ่างเก็บน้ำลดลง
ภาคตะวันออก	2	-	-	2	-118.41	ปริมาณน้ำในอ่างเก็บน้ำลดลง
ภาคตะวันตก	8	-	2	10	-7.47	ปริมาณน้ำในอ่างเก็บน้ำลดลง
ภาคใต้	3	-	1	4	-17.83	ปริมาณน้ำในอ่างเก็บน้ำลดลง
รวมทั้งประเทศ	26	-	12	38	-420.76	ปริมาณน้ำในอ่างเก็บน้ำลดลง

ภาค	อ่างเก็บน้ำ	ความจุที่ใช้งาน (ล้าน ม.³)	ปริมาณน้ำไม่ได้อ่างเก็บน้ำ (ล้าน ม.³)	ใช้การได้จริง (ล้าน ม.³)	ปริมาณน้ำรวม วันที่ 15 มิถุนายน 2566		ปัจจุบัน วันที่ 15 มิถุนายน 2566				สัปดาห์ก่อน วันที่ 9 มิถุนายน 2566				ปริมาณน้ำเปลี่ยนแปลง (ล้าน ม.³)	สถานการณ์ปริมาณน้ำในอ่าง
					%	ปริมาณน้ำรวม (ล้าน ม.³)	%	ปริมาณน้ำรวม (ล้าน ม.³)	%	ปริมาณน้ำรวม (ล้าน ม.³)	%	ปริมาณน้ำรวม (ล้าน ม.³)	%			
														ปริมาณน้ำ (ล้าน ม.³)		
ภาคเหนือ (8)																
1	ภูมิพล (2) ดาก	13,462	3,800	9,662	5,922	44%	6,954	52%	3,154	33%	7,145	53%	3,345	35%	-191.00	ลดลง
2	สิริกิติ์ (2) อุดตลิ่ง	9,510	2,850	6,660	3,636	38%	3,871	41%	1,021	15%	3,954	42%	1,104	17%	-83.00	ลดลง
3	แม่จันทน์ เชียงใหม่	265	12	253	124	47%	168	63%	156	62%	167	63%	155	61%	0.90	เพิ่มขึ้น
4	แม่จันทน์ เชียงใหม่	263	14	249	100	38%	162	62%	148	60%	162	62%	148	60%	0.04	เพิ่มขึ้น
5	กสิกรรม ลำปาง	106	3	103	82	77%	68	64%	65	63%	66	62%	63	61%	2.00	เพิ่มขึ้น
6	กสิกรรม ลำปาง	170	6	164	133	78%	84	49%	78	48%	85	50%	79	48%	-1.00	ลดลง
7	แควน้อย พิษณุโลก	939	43	896	316	34%	181	19%	138	15%	193	21%	150	17%	-12.00	ลดลง
8	แม่จันทน์ ลำปาง	110	16	94	51	46%	36	33%	20	21%	36	33%	20	21%	-0.20	ลดลง
รวมภาคเหนือ 34.85%		24,825	6,744	18,081	10,364	42%	11,524	46%	4,780	26%	11,809	48%	5,045	28%	-264.26	ลดลง
ภาคตะวันออกเฉียงเหนือ (12)																
8	ห้วยหลวง อุดรธานี	136	7	129	41	30%	62	46%	55	43%	59	44%	52	40%	2.83	เพิ่มขึ้น
9	น้ำจันทน์ สกลนคร	520	45	475	244	47%	227	44%	182	38%	219	42%	174	37%	8.00	เพิ่มขึ้น
10	น้ำพอง (2) สกลนคร	165	8	157	58	35%	52	32%	44	28%	56	34%	48	30%	-3.76	ลดลง
11	จำปาศักดิ์ (2) ขัยภูมิ	164	37	127	91	55%	62	38%	25	20%	61	37%	24	19%	0.98	เพิ่มขึ้น
12	อุบลรัตน์ (2) ขอนแก่น	2,431	581	1,850	950	39%	789	32%	208	11%	787	32%	206	11%	1.89	เพิ่มขึ้น
13	ลำปาว กาฬสินธุ์	1,980	100	1,880	786	40%	770	39%	670	36%	768	39%	668	36%	1.77	เพิ่มขึ้น
14	ลำคอง นครราชสีมา	314	22	292	187	60%	177	56%	155	53%	179	57%	157	54%	-2.00	ลดลง
15	ลำพระเพลิง นครราชสีมา	155	1	154	95	61%	68	44%	67	43%	68	44%	67	44%	-0.62	ลดลง
16	มูลขาม นครราชสีมา	141	7	134	89	63%	67	48%	60	45%	69	49%	62	46%	-2.00	ลดลง
17	ลำพระนครราชสีมา	275	7	268	183	67%	127	46%	120	45%	130	47%	123	46%	-3.00	ลดลง
18	ลำน้ำมูล บุรีรัมย์	121	3	118	96	79%	78	64%	75	64%	79	65%	76	64%	-0.48	ลดลง
19	สิรินธร (2) อุบลราชธานี	1,966	831	1,135	1,064	54%	1,057	54%	226	20%	1,051	53%	220	19%	5.89	เพิ่มขึ้น
รวมภาคตะวันออกเฉียงเหนือ 11.80%		8,369	1,649	6,720	3,884	46%	3,535	42%	1,886	28%	3,526	42%	1,877	28%	9.50	เพิ่มขึ้น
ภาคกลาง (3)																
20	ป่าสักชลสิทธิ์ ลพบุรี	960	3	957	241	25%	134	14%	131	14%	144	15%	141	15%	-10.01	ลดลง
21	พันเสลา สุโขทัย	160	17	143	80	50%	88	55%	71	50%	88	55%	71	50%	-0.24	ลดลง
22	กระเสียว สุพรรณบุรี	299	99	200	205	69%	100	33%	1	1%	112	37%	13	7%	-12.04	ลดลง
รวมภาคกลาง 1.92%		1,419	119	1,300	526	37%	322	23%	203	14%	344	24%	225	17%	-22.29	ลดลง
ภาคตะวันออก (2)																
23	ศรีนครินทร์ (2) กาญจนบุรี	17,745	10,265	7,480	14,250	80%	12,766	72%	2,501	33%	12,882	73%	2,617	35%	-116.01	ลดลง
24	ราชาลงกรณ (2) กาญจนบุรี	8,860	3,012	5,848	4,787	54%	4,004	45%	992	17%	4,006	45%	994	17%	-2.40	ลดลง
รวมภาคตะวันออก 37.51%		26,605	13,277	13,328	19,037	72%	16,769	63%	3,492	26%	16,888	63%	3,611	27%	-118.41	ลดลง
ภาคตะวันตก (6+4)																
25	ขุนด่าน นครนายก	224	5.00	219	46	21%	49	22%	44	20%	45	20%	40	18%	3.26	เพิ่มขึ้น
26	คลองสีป่อ ฉะเชิงเทรา	420	30.00	390	94	22%	97	23%	67	17%	99	23%	69	18%	-1.10	ลดลง
27	นางพระ (3) ชลบุรี	117	12.00	105	83	71%	54	46%	42	40%	56	48%	44	42%	-2.18	ลดลง
28	หนองปลาไหล (3) ระยอง	164	13.75	150	121	74%	81	49%	67	45%	83	51%	69	46%	-2.12	ลดลง
29	ประแสร์ (3) ระยอง	295	20.00	275	196	66%	189	64%	169	61%	192	65%	172	63%	-3.02	ลดลง
30	น่านประชัน (3) ชลบุรี	17	0.72	16	11	64%	10	60%	9	58%	10	61%	9.47	60%	-0.30	ลดลง
31	หนองค้อ (3) ชลบุรี	21	1.00	20	16	76%	14	64%	13	62%	14	65%	12.84	63%	-0.24	ลดลง
32	คลองกรวย (3) ระยอง	79	3.00	76	57	72%	33	42%	30	40%	35	45%	32.48	43%	-2.21	ลดลง
33	คลองใหญ่ (3) ระยอง	45	3.00	42	30	66%	15	33%	12	29%	14	30%	10.72	25%	1.43	เพิ่มขึ้น
34	นฤมิตรหรือจินดา ปทุมธานี	295	19.00	276	72	24%	71	24%	52	19%	72	24%	53.00	19%	-1.00	ลดลง
รวมภาคตะวันตก 2.37%		1,678	107	1,570	726	43%	613	37%	505	32%	620	37%	513	33%	-7.47	ลดลง
ภาคใต้ (4)																
35	แก่งกระจาน เพชรบุรี	710	65	645	358	50%	231	33%	166	26%	238	33%	173	27%	-7.03	ลดลง
36	ปราจีนบุรี ประจวบคีรีขันธ์	391	18	373	229	59%	72	18%	54	14%	73	19%	55	15%	-1.00	ลดลง
37	ห้วยพระยา (2) สุราษฎร์ธานี	5,639	1,352	4,287	3,100	55%	3,140	56%	1,788	42%	3,131	56%	1,779	42%	8.90	เพิ่มขึ้น
38	บางตาหลวง (2) ภูเก็ต	1,454	276	1,178	1,064	73%	1,033	71%	757	64%	1,052	72%	776	66%	-18.70	ลดลง
รวมภาคใต้ 11.55%		8,194	1,711	6,483	4,751	58%	4,476	55%	2,765	43%	4,494	55%	2,783	43%	-17.83	ลดลง
รวมทั้งประเทศ 100%(38)		71,090	23,607	47,482	39,288	55%	37,241	52%	13,632	29%	30,132	42%	14,053	30%	-420.76	ลดลง

ที่มาข้อมูล : ตารางสรุปสภาพน้ำในอ่างเก็บน้ำขนาดใหญ่ทั่วประเทศ และตารางสรุปสภาพน้ำในอ่างเก็บน้ำภาคตะวันออกเฉียงเหนือ กรมชลประทาน

หมายเหตุ :

- อ่างเก็บน้ำขนาดใหญ่ หมายถึง อ่างเก็บน้ำที่มีความจุตั้งแต่ 100 ล้าน ลบ.ม. ขึ้นไป
 - เป็นอ่างเก็บน้ำที่อยู่ในความรับผิดชอบของการไฟฟ้าฝ่ายผลิตแห่งประเทศไทย(10) นอกนั้นอยู่ในความรับผิดชอบของกรมชลประทาน(28)
 - เป็นอ่างเก็บน้ำขนาดกลางที่มีความสำคัญต่อการอุปโภคบริโภคและเกษตรกรรมของประชาชน ของลุ่มน้ำชายฝั่งทะเลตะวันออก
 - จังหวัดที่มีอ่างเก็บน้ำขนาดใหญ่มีจำนวน 26 จังหวัด โดยมี 50 จังหวัด
 - ที่มา : กรมชลประทาน และการไฟฟ้าฝ่ายผลิตแห่งประเทศไทย
- รศ. นายชัชวาลย์ สุขสมิตินันท์



ศูนย์พัฒนาโครงการหลวง กรมชลประทาน

ลำดับของเขื่อนตามความยาว

- ศรีนครินทร์ 2.ภูมิพล 3.สิริกิติ์ 4.ราชาลงกรณ 5.ห้วยพระยา
- อุบลรัตน์ 7.สิรินธร 8.บางตาหลวง 9.ลำปาว 10.ป่าสัก

ลำดับของเขื่อนตามปริมาณน้ำใช้การได้

- ภูมิพล 2.ศรีนครินทร์ 3.สิริกิติ์ 4.ราชาลงกรณ 5.ห้วยพระยา
- ลำปาว 7.อุบลรัตน์ 8.บางตาหลวง 9.สิรินธร 10.ป่าสัก