



รายงานสถานการณ์น้ำรายวัน

เสนอโดย

ศูนย์แมชลา

กองวิเคราะห์และประเมินสถานการณ์น้ำ

กรมทรัพยากรน้ำ

ประจำวันที่ ๑๕ มิถุนายน ๒๕๖๖

โทร. ๐๒-๒๗๑๖๐๐๐ ต่อ ๖๔๔๕

Line ID : mekhalawoc

สารบัญ

- ๑) สถานการณ์น้ำในอ่างเก็บน้ำขนาดใหญ่ และขนาดกลาง
- ๒) รายงานสถานการณ์น้ำรายลุ่มน้ำ



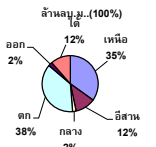
สถานการณ์น้ำในอ่างเก็บน้ำ
ขนาดใหญ่ และขนาดกลาง



รายงานสรุปสภาพน้ำในอ่างเก็บน้ำขนาดใหญ่และขนาดกลาง

รายงานสถานการณ์ ณ วันที่ 15 มิถุนายน 2566

ปริมาณน้ำรวมทั่วประเทศ 71,090 ล้าน ลบ.ม. (100%)



เปรียบเทียบปริมาณน้ำรวมทั่วประเทศ ปัจจุบัน วันที่ 56 และ 53

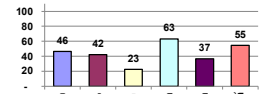
วันที่ 15 มิถุนายน 2566 เท่ากับ 37,241 ล้าน ลบ.ม. หรือ เกือบ 52%

วันที่ 15 มิถุนายน 2565 เท่ากับ 39,288 ล้าน ลบ.ม. หรือ เกือบ 55%

ปริมาณน้ำในอ่างที่ใช้การได้ในสัปดาห์นี้ + มากกว่า / - น้อยกว่า สัปดาห์ก่อน 420.76 ล้าน ลบ.ม.

สรุปสถานการณ์ปริมาณน้ำในอ่างเก็บน้ำที่ใช้ในกิจกรรมทั่วประเทศ มีอ่างกว่า 1 ล้านอ่างทั่วประเทศ แบ่งเป็นอ่างเก็บน้ำขนาดใหญ่ 1,000 อ่าง อ่างเก็บน้ำขนาดกลาง 1,000 อ่าง อ่างเก็บน้ำขนาดเล็ก 1,000 อ่าง

% ปริมาณน้ำรวมแต่ละภาคปัจจุบัน



สรุปสถานการณ์ปริมาณน้ำในอ่าง

| | | |
|-----------|----|------|
| คงที่ | - | ล้าง |
| ลดลง | 26 | ล้าง |
| เพิ่มขึ้น | 12 | ล้าง |

| ภาค | สถานการณ์ปริมาณน้ำในอ่าง | | | | ปริมาณน้ำเปลี่ยนแปลง (ล้าน ม.³) | สถานะ |
|-----------------------|--------------------------|--------------|------------------|------------|---------------------------------|---------------------------------|
| | ลดลง (แห่ง) | คงที่ (แห่ง) | เพิ่มขึ้น (แห่ง) | รวม (แห่ง) | | |
| ภาคเหนือ | 4 | - | 3 | 7 | -264.26 | ปริมาณน้ำในอ่างเก็บน้ำลดลง |
| ภาคตะวันออกเฉียงเหนือ | 6 | - | 6 | 12 | 9.50 | ปริมาณน้ำในอ่างเก็บน้ำเพิ่มขึ้น |
| ภาคกลาง | 3 | - | - | 3 | -22.29 | ปริมาณน้ำในอ่างเก็บน้ำลดลง |
| ภาคตะวันตก | 2 | - | - | 2 | -118.41 | ปริมาณน้ำในอ่างเก็บน้ำลดลง |
| ภาคตะวันออก | 8 | - | 2 | 10 | -7.47 | ปริมาณน้ำในอ่างเก็บน้ำลดลง |
| ภาคใต้ | 3 | - | 1 | 4 | -17.83 | ปริมาณน้ำในอ่างเก็บน้ำลดลง |
| รวมทั้งประเทศ | 26 | - | 12 | 38 | -420.76 | ปริมาณน้ำในอ่างเก็บน้ำลดลง |

| ภาค | อ่างเก็บน้ำ | ความจุที่ใช้งาน (ล้าน ม.³) | ปริมาณน้ำที่ใช้งานได้ (ล้าน ม.³) | ใช้การได้จริง (ล้าน ม.³) | ปริมาณน้ำรวม วันที่ 15 มิถุนายน 2566 | | ปัจจุบัน วันที่ 15 มิถุนายน 2566 | | | | สัปดาห์ก่อน วันที่ 9 มิถุนายน 2566 | | | | ปริมาณน้ำเปลี่ยนแปลง (ล้าน ม.³) | สถานการณ์ปริมาณน้ำในอ่าง |
|--|----------------------------|----------------------------|----------------------------------|--------------------------|--------------------------------------|------------|----------------------------------|------------|------------------------|------------|------------------------------------|------------|------------------------|------------|---------------------------------|--------------------------|
| | | | | | % | % | ปริมาณน้ำรวม | | ปริมาณน้ำใช้การได้จริง | | ปริมาณน้ำรวม | | ปริมาณน้ำใช้การได้จริง | | | |
| | | | | | | | ปริมาณน้ำ (ล้าน ม.³) | % | ปริมาณน้ำ (ล้าน ม.³) | % | ปริมาณน้ำ (ล้าน ม.³) | % | ปริมาณน้ำ (ล้าน ม.³) | % | | |
| ภาคเหนือ (8) | | | | | | | | | | | | | | | | |
| 1 | ภูมิพล (2) ดาก | 13,462 | 3,800 | 9,662 | 5,922 | 44% | 6,954 | 52% | 3,154 | 33% | 7,145 | 53% | 3,345 | 35% | -191.00 | ลดลง |
| 2 | สิริกิติ์ (2) อุดตลิ่ง | 9,510 | 2,850 | 6,660 | 3,636 | 38% | 3,871 | 41% | 1,021 | 15% | 3,954 | 42% | 1,104 | 17% | -83.00 | ลดลง |
| 3 | แม่จันทน์ เชียงใหม่ | 265 | 12 | 253 | 124 | 47% | 168 | 63% | 156 | 62% | 167 | 63% | 155 | 61% | 0.90 | เพิ่มขึ้น |
| 4 | แม่จันทน์ เชียงใหม่ | 263 | 14 | 249 | 100 | 38% | 162 | 62% | 148 | 60% | 162 | 62% | 148 | 60% | 0.04 | เพิ่มขึ้น |
| 5 | กิ่วลม ลำปาง | 106 | 3 | 103 | 82 | 77% | 68 | 64% | 65 | 63% | 66 | 62% | 63 | 61% | 2.00 | เพิ่มขึ้น |
| 6 | กิ่วคอหมา ลำปาง | 170 | 6 | 164 | 133 | 78% | 84 | 49% | 78 | 48% | 85 | 50% | 79 | 48% | -1.00 | ลดลง |
| 7 | แควน้อย พินนูกุญแจ | 939 | 43 | 896 | 316 | 34% | 181 | 19% | 138 | 15% | 193 | 21% | 150 | 17% | -12.00 | ลดลง |
| 8 | แม่จันทน์ ลำปาง | 110 | 16 | 94 | 51 | 46% | 36 | 33% | 20 | 21% | 36 | 33% | 20 | 21% | -0.20 | ลดลง |
| รวมภาคเหนือ 34.85% | | 24,825 | 6,744 | 18,081 | 10,364 | 42% | 11,524 | 46% | 4,780 | 26% | 11,809 | 48% | 5,045 | 28% | -264.26 | ลดลง |
| ภาคตะวันออกเฉียงเหนือ (12) | | | | | | | | | | | | | | | | |
| 8 | ห้วยหลวง อุดรธานี | 136 | 7 | 129 | 41 | 30% | 62 | 46% | 55 | 43% | 59 | 44% | 52 | 40% | 2.83 | เพิ่มขึ้น |
| 9 | น้ำจืด สกลนคร | 520 | 45 | 475 | 244 | 47% | 227 | 44% | 182 | 38% | 219 | 42% | 174 | 37% | 8.00 | เพิ่มขึ้น |
| 10 | น้ำพอง (2) สกลนคร | 165 | 8 | 157 | 58 | 35% | 52 | 32% | 44 | 28% | 56 | 34% | 48 | 30% | -3.76 | ลดลง |
| 11 | จำปาศักดิ์ (2) ขัยภูมิ | 164 | 37 | 127 | 91 | 55% | 62 | 38% | 25 | 20% | 61 | 37% | 24 | 19% | 0.98 | เพิ่มขึ้น |
| 12 | อุบลรัตน์ (2) ขอนแก่น | 2,431 | 581 | 1,850 | 950 | 39% | 789 | 32% | 208 | 11% | 787 | 32% | 206 | 11% | 1.89 | เพิ่มขึ้น |
| 13 | ลำปาว กาฬสินธุ์ | 1,980 | 100 | 1,880 | 786 | 40% | 770 | 39% | 670 | 36% | 768 | 39% | 668 | 36% | 1.77 | เพิ่มขึ้น |
| 14 | ลำคอง นครราชสีมา | 314 | 22 | 292 | 187 | 60% | 177 | 56% | 155 | 53% | 179 | 57% | 157 | 54% | -2.00 | ลดลง |
| 15 | ลำพระเพลิง นครราชสีมา | 155 | 1 | 154 | 95 | 61% | 68 | 44% | 67 | 43% | 68 | 44% | 67 | 44% | -0.62 | ลดลง |
| 16 | มูลขาม นครราชสีมา | 141 | 7 | 134 | 89 | 63% | 67 | 48% | 60 | 45% | 69 | 49% | 62 | 46% | -2.00 | ลดลง |
| 17 | ลำพระนครราชสีมา | 275 | 7 | 268 | 183 | 67% | 127 | 46% | 120 | 45% | 130 | 47% | 123 | 46% | -3.00 | ลดลง |
| 18 | ลำน้ำมูล บุรีรัมย์ | 121 | 3 | 118 | 96 | 79% | 78 | 64% | 75 | 64% | 79 | 65% | 76 | 64% | -0.48 | ลดลง |
| 19 | สิรินธร (2) อุบลราชธานี | 1,966 | 831 | 1,135 | 1,064 | 54% | 1,057 | 54% | 226 | 20% | 1,051 | 53% | 220 | 19% | 5.89 | เพิ่มขึ้น |
| รวมภาคตะวันออกเฉียงเหนือ 11.80% | | 8,369 | 1,649 | 6,720 | 3,884 | 46% | 3,535 | 42% | 1,886 | 28% | 3,526 | 42% | 1,877 | 28% | 9.50 | เพิ่มขึ้น |
| ภาคกลาง (3) | | | | | | | | | | | | | | | | |
| 20 | ป่าสักชลสิทธิ์ ลพบุรี | 960 | 3 | 957 | 241 | 25% | 134 | 14% | 131 | 14% | 144 | 15% | 141 | 15% | -10.01 | ลดลง |
| 21 | พันเสลา สุโขทัย | 160 | 17 | 143 | 80 | 50% | 88 | 55% | 71 | 50% | 88 | 55% | 71 | 50% | -0.24 | ลดลง |
| 22 | กระเสียว สุพรรณบุรี | 299 | 99 | 200 | 205 | 69% | 100 | 33% | 1 | 1% | 112 | 37% | 13 | 7% | -12.04 | ลดลง |
| รวมภาคกลาง 1.92% | | 1,419 | 119 | 1,300 | 526 | 37% | 322 | 23% | 203 | 14% | 344 | 24% | 225 | 17% | -22.29 | ลดลง |
| ภาคตะวันออก (2) | | | | | | | | | | | | | | | | |
| 23 | ศรีนครินทร์ (2) กาญจนบุรี | 17,745 | 10,265 | 7,480 | 14,250 | 80% | 12,766 | 72% | 2,501 | 33% | 12,882 | 73% | 2,617 | 35% | -116.01 | ลดลง |
| 24 | ราชาลงกรณ (2) กาญจนบุรี | 8,860 | 3,012 | 5,848 | 4,787 | 54% | 4,004 | 45% | 992 | 17% | 4,006 | 45% | 994 | 17% | -2.40 | ลดลง |
| รวมภาคตะวันออก 37.51% | | 26,605 | 13,277 | 13,328 | 19,037 | 72% | 16,769 | 63% | 3,492 | 26% | 16,888 | 63% | 3,611 | 27% | -118.41 | ลดลง |
| ภาคตะวันตก (6+4) | | | | | | | | | | | | | | | | |
| 25 | ขุนด่าน นครนายก | 224 | 5.00 | 219 | 46 | 21% | 49 | 22% | 44 | 20% | 45 | 20% | 40 | 18% | 3.26 | เพิ่มขึ้น |
| 26 | คลองสีปัด ฉะเชิงเทรา | 420 | 30.00 | 390 | 94 | 22% | 97 | 23% | 67 | 17% | 99 | 23% | 69 | 18% | -1.10 | ลดลง |
| 27 | นางพระ (3) ชลบุรี | 117 | 12.00 | 105 | 83 | 71% | 54 | 46% | 42 | 40% | 56 | 48% | 44 | 42% | -2.18 | ลดลง |
| 28 | หนองปลาไหล (3) ระยอง | 164 | 13.75 | 150 | 121 | 74% | 81 | 49% | 67 | 45% | 83 | 51% | 69 | 46% | -2.12 | ลดลง |
| 29 | ประแสร์ (3) ระยอง | 295 | 20.00 | 275 | 196 | 66% | 189 | 64% | 169 | 61% | 192 | 65% | 172 | 63% | -3.02 | ลดลง |
| 30 | นาบพระชัน (3) ชลบุรี | 17 | 0.72 | 16 | 11 | 64% | 10 | 60% | 9 | 58% | 10 | 61% | 9.47 | 60% | -0.30 | ลดลง |
| 31 | หนองค้อ (3) ชลบุรี | 21 | 1.00 | 20 | 16 | 76% | 14 | 64% | 13 | 62% | 14 | 65% | 12.84 | 63% | -0.24 | ลดลง |
| 32 | คลองกรวย (3) ระยอง | 79 | 3.00 | 76 | 57 | 72% | 33 | 42% | 30 | 40% | 35 | 45% | 32.48 | 43% | -2.21 | ลดลง |
| 33 | คลองใหญ่ (3) ระยอง | 45 | 3.00 | 42 | 30 | 66% | 15 | 33% | 12 | 29% | 14 | 30% | 10.72 | 25% | 1.43 | เพิ่มขึ้น |
| 34 | นฤมิตรหรือจินดา ปทุมธานี | 295 | 19.00 | 276 | 72 | 24% | 71 | 24% | 52 | 19% | 72 | 24% | 53.00 | 19% | -1.00 | ลดลง |
| รวมภาคตะวันตก 2.37% | | 1,678 | 107 | 1,570 | 726 | 43% | 613 | 37% | 505 | 32% | 620 | 37% | 513 | 33% | -7.47 | ลดลง |
| ภาคใต้ (4) | | | | | | | | | | | | | | | | |
| 35 | แก่งกระจาน เพชรบุรี | 710 | 65 | 645 | 358 | 50% | 231 | 33% | 166 | 26% | 238 | 33% | 173 | 27% | -7.03 | ลดลง |
| 36 | ปราจีนบุรี ประจวบคีรีขันธ์ | 391 | 18 | 373 | 229 | 59% | 72 | 18% | 54 | 14% | 73 | 19% | 55 | 15% | -1.00 | ลดลง |
| 37 | ห้วยพระยา (2) สุราษฎร์ธานี | 5,639 | 1,352 | 4,287 | 3,100 | 55% | 3,140 | 56% | 1,788 | 42% | 3,131 | 56% | 1,779 | 42% | 8.90 | เพิ่มขึ้น |
| 38 | บางตาหลวง (2) ภูเก็ต | 1,454 | 276 | 1,178 | 1,064 | 73% | 1,033 | 71% | 757 | 64% | 1,052 | 72% | 776 | 66% | -18.70 | ลดลง |
| รวมภาคใต้ 11.55% | | 8,194 | 1,711 | 6,483 | 4,751 | 58% | 4,476 | 55% | 2,765 | 43% | 4,494 | 55% | 2,783 | 43% | -17.83 | ลดลง |
| รวมทั้งประเทศ 100%(38) | | 71,090 | 23,607 | 47,482 | 39,288 | 55% | 37,241 | 52% | 13,632 | 29% | 30,132 | 42% | 14,053 | 30% | -420.76 | ลดลง |

ที่มาข้อมูล : ตารางสรุปสภาพน้ำในอ่างเก็บน้ำขนาดใหญ่ทั่วประเทศ และตารางสรุปสภาพน้ำในอ่างเก็บน้ำภาคตะวันออก กรมชลประทาน

หมายเหตุ :

- 1) อ่างเก็บน้ำขนาดใหญ่ หมายถึง อ่างเก็บน้ำที่มีความจุตั้งแต่ 100 ล้าน ลบ.ม. ขึ้นไป
- 2) เป็นอ่างเก็บน้ำอยู่ในการรับผิดชอบของการไฟฟ้าฝ่ายผลิตแห่งประเทศไทย(10) นอกนั้นอยู่ในความรับผิดชอบของกรมชลประทาน(28)
- 3) เป็นอ่างเก็บน้ำขนาดกลางที่มีความสำคัญต่ออุตสาหกรรมและการประปา ของลุ่มน้ำชายฝั่งทะเลตะวันออก
- 4) จังหวัดที่มีอ่างเก็บน้ำขนาดใหญ่มีจำนวน 26 จังหวัด โดยมี 50 จังหวัด
- 5) ที่มา : กรมชลประทาน และการไฟฟ้าฝ่ายผลิตแห่งประเทศไทย

รท. หมายถึง ระดับน้ำเก็บกักของอ่าง



ศูนย์เฝ้าระวังและประเมินสถานการณ์น้ำ กรมชลประทาน

ลำดับของเขื่อนตามความ

- 1.ศรีนครินทร์ 2.ภูมิพล 3.สิริกิติ์ 4.ราชาลงกรณ 5.ห้วยพระยา
- 6.อุบลรัตน์ 7.สิรินธร 8.บางตาหลวง 9.ลำปาว 10.ป่าสัก

ลำดับของเขื่อนตามปริมาณน้ำใช้การได้

- 1.ภูมิพล 2.ศรีนครินทร์ 3.สิริกิติ์ 4.ราชาลงกรณ 5.ห้วยพระยา
- 6.ลำปาว 7.อุบลรัตน์ 8.บางตาหลวง 9.สิรินธร 10.ป่าสัก

รายงานสถานการณ์น้ำ
รายลุ่มน้ำ





ระบบติดตามสถานการณ์น้ำทางไกลอัตโนมัติ

กองวิเคราะห์และประเมินสถานการณ์น้ำ กรมทรัพยากรน้ำ กระทรวงทรัพยากรธรรมชาติและสิ่งแวดล้อม
180/3 ถนนพระรามที่ 6 ซอย 34 แขวงพญาไท เขตพญาไท กรุงเทพมหานคร 10400 โทรศัพท์ 0 2271 6000
<http://tele-songkramhuailuang.dwr.go.th>



รายงานสถานการณ์น้ำลุ่มน้ำสงครามและห้วยหลวง วันที่ 15 มิถุนายน 2566

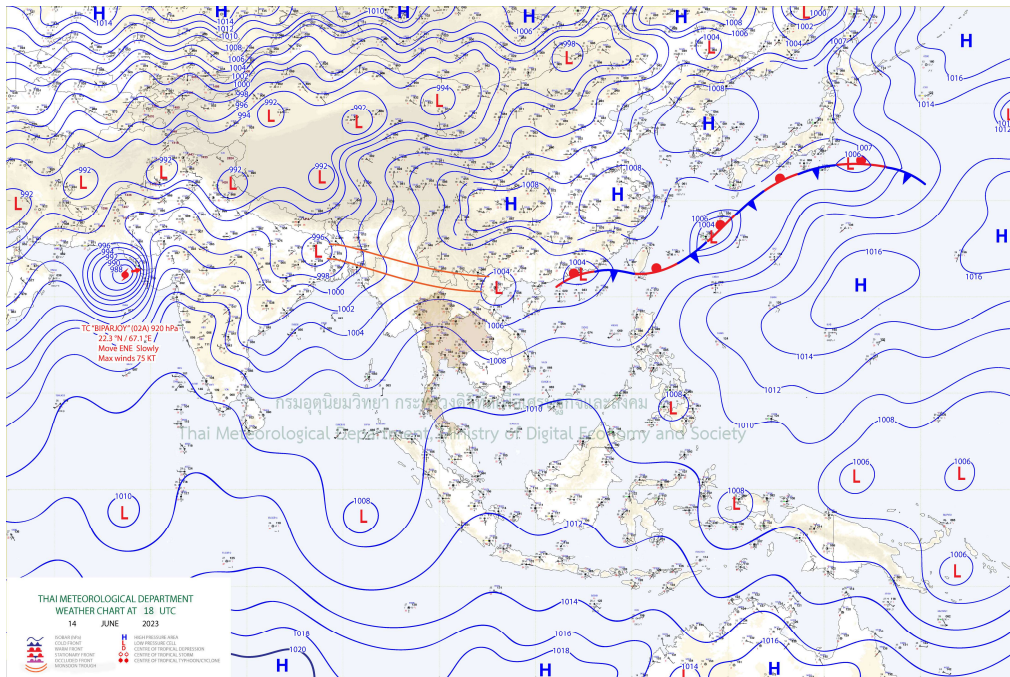
1) สภาพภูมิอากาศ (ที่มา : กรมอุตุนิยมวิทยา)

สภาพอากาศวันนี้

พยากรณ์อากาศ 24 ชั่วโมงข้างหน้า มรสุมตะวันตกเฉียงใต้กำลังปานกลางพัดปกคลุมทะเลอันดามัน ประเทศไทย และอ่าวไทย ในขณะที่ร่องมรสุมพาดผ่านประเทศเมียนมา และลาวตอนบน เข้าสู่หย่อมความกดอากาศต่ำบริเวณอ่าวตังเกี๋ย ประกอบกับลมฝ่ายตะวันตกในระดับบนเคลื่อนผ่านภาคเหนือ และภาคตะวันออกเฉียงเหนือ ลักษณะเช่นนี้ทำให้ประเทศไทยยังคงมีฝนฟ้าคะนองเกิดขึ้นได้ โดยมีฝนตกหนักบางแห่งในภาคเหนือ ภาคตะวันออกเฉียงเหนือ และภาคตะวันออก สำหรับคลื่นลมบริเวณทะเลอันดามันและอ่าวไทยมีกำลังปานกลาง โดยบริเวณทะเลอันดามันตอนบน มีคลื่นสูงประมาณ 1-2 เมตร บริเวณที่มีฝนฟ้าคะนองคลื่นสูงมากกว่า 2 เมตร ส่วนบริเวณทะเลอันดามันตอนล่าง และอ่าวไทย ทะเลมีคลื่นสูงประมาณ 1 เมตร บริเวณที่มีฝนฟ้าคะนองคลื่นสูง 1-2 เมตร

สภาพอากาศภาคตะวันออกเฉียงเหนือ (เวลา 6:00 น.วันนี้ - 6:00 น.วันพรุ่งนี้)

มีฝนฟ้าคะนอง ร้อยละ 40 ของพื้นที่ และมีฝนตกหนักบางแห่ง บริเวณจังหวัดเลย บึงกาฬ นครพนม และชัยภูมิ อุณหภูมิต่ำสุด 25-26 องศาเซลเซียส อุณหภูมิสูงสุด 33-35 องศาเซลเซียส ลมตะวันตกเฉียงใต้ ความเร็ว 10-20 กม./ชม.



แผนที่อากาศ

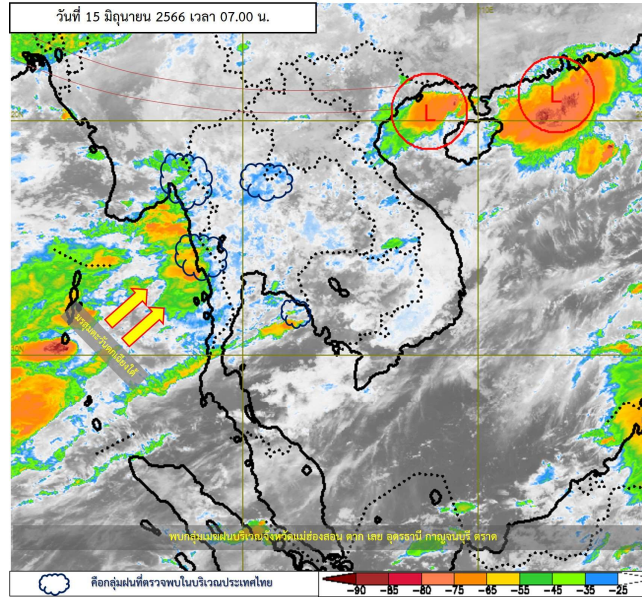


ระบบติดตามสถานการณ์น้ำทางไกลอัตโนมัติ

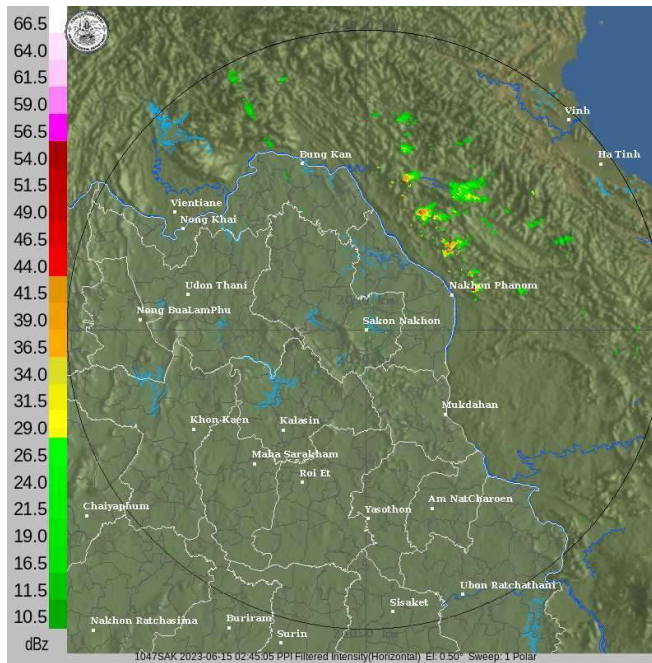
กองวิเคราะห์และประเมินสถานการณ์น้ำ กรมทรัพยากรน้ำ กระทรวงทรัพยากรธรรมชาติและสิ่งแวดล้อม
180/3 ถนนพระรามที่ 6 ซอย 34 แขวงพญาไท เขตพญาไท กรุงเทพมหานคร 10400 โทรศัพท์ 0 2271 6000
<http://tele-songkramhuailuang.dwr.go.th>



รายงานสถานการณ์น้ำลุ่มน้ำสงครามและห้วยหลวง วันที่ 15 มิถุนายน 2566



ภาพถ่ายดาวเทียม



เรดาร์ตรวจอากาศ

ภาพดาวเทียม : พบกุ่มเมฆฝนปกคลุมบริเวณจังหวัดแม่ฮ่องสอน ตาก เลย อุตรธานี กาญจนบุรี ตราด

ภาพเรดาร์ : เวลา 7.00 น. พบกุ่มเมฆฝนบริเวณจังหวัดบึงกาฬ



ระบบติดตามสถานการณ์น้ำทางไกลอัตโนมัติ

กองวิเคราะห์และประเมินสถานการณ์น้ำ กรมทรัพยากรน้ำ กระทรวงทรัพยากรธรรมชาติและสิ่งแวดล้อม
180/3 ถนนพระรามที่ 6 ซอย 34 แขวงพญาไท เขตพญาไท กรุงเทพมหานคร 10400 โทรศัพท์ 0 2271 6000
<http://tele-songkramhuailuang.dwr.go.th>



รายงานสถานการณ์น้ำลุ่มน้ำสงครามและห้วยหลวง วันที่ 15 มิถุนายน 2566

2) สรุปสถานการณ์ฝน

จากข้อมูลตรวจวัดปริมาณน้ำฝนของสถานีโทรมาตรโครงการค่าใช้จ่ายในการพัฒนาระบบติดตามสถานการณ์น้ำทางไกลอัตโนมัติ (ลุ่มน้ำสงครามและห้วยหลวง) สะสม 24 ชั่วโมง ระหว่างวันที่ 14 มิถุนายน 2566 เวลา 07:00 น. ถึงวันที่ 15 มิถุนายน 2566 เวลา 07:00 น. และข้อมูลคาดการณ์ปริมาณน้ำฝนสะสม สามารถสรุปได้ดังตาราง

| สถานีโทรมาตร | ที่ตั้ง | ปริมาณฝนตรวจวัดสะสม (มม.) | | | ปริมาณฝนคาดการณ์ล่วงหน้า (มม.) | | |
|-------------------------|--------------------------------------|---------------------------|----------|----------|--------------------------------|-------|-------|
| | | ฝนเมื่อวาน | ฝน 2 วัน | ฝน 3 วัน | วันนี้ | 1 วัน | 2 วัน |
| โรงเรียนชุมชนกุดหมากไฟ | ต.กุดหมากไฟ อ.หนองวัวซอ จ.อุดรธานี | 1.50 | 6.00 | 23.50 | 0.00 | 0.21 | 0.00 |
| บ้านท่าตูม | ต.หมู่น อ.เมืองอุดรธานี จ.อุดรธานี | 0.00 | 6.00 | 10.50 | 3.00 | 0.30 | 0.00 |
| โรงเรียนอุตรธรรมานุสรณ์ | ต.บ้านตาด อ.เมืองอุดรธานี จ.อุดรธานี | 2.00 | 7.00 | 15.00 | 0.00 | 0.24 | 0.00 |
| ตลาดปลาสินเจริญ | ต.เตาไห อ.เพ็ญ จ.อุดรธานี | 0.00 | 2.00 | 4.00 | 0.00 | 1.05 | 0.00 |
| โรงเรียนหนองหานวิทยา | ต.หนองหาน อ.หนองหาน จ.อุดรธานี | 0.00 | 55.00 | 95.50 | 0.00 | 0.29 | 0.00 |
| โรงเรียนอนุบาลทุ่งฝน | ต.ทุ่งฝน อ.ทุ่งฝน จ.อุดรธานี | 0.00 | 11.00 | 33.50 | 0.00 | 0.42 | 0.00 |
| โรงเรียนเขมพิทยาคม | ต.เขม อ.โพนพิสัย จ.หนองคาย | 0.00 | 15.50 | 16.50 | 0.00 | 0.73 | 0.00 |
| บ้านโคกกระแซ | ต.นาสวรรค์ อ.บึงกาฬ จ.บึงกาฬ | 0.00 | 0.50 | 1.00 | 0.50 | 0.89 | 0.00 |
| โรงเรียนบ้านม่วงพิทยาคม | ต.ม่วง อ.บ้านม่วง จ.สกลนคร | 1.00 | 2.50 | 2.50 | 0.00 | 0.87 | 0.00 |
| บ้านหนองยาง | ต.ซาง อ.เซกา จ.บึงกาฬ | 0.50 | 3.00 | 15.50 | 0.00 | 0.89 | 0.00 |
| สะพานบ้านหนองบัว | ต.บ้านข่า อ.ศรีสงคราม จ.นครพนม | 0.50 | 15.50 | 17.50 | 0.00 | 0.88 | 0.00 |
| สะพาน นพ.4059 | ต.ท่าบ่อสงคราม อ.ศรีสงคราม จ.นครพนม | 0.00 | 1.50 | 13.50 | 0.00 | 0.40 | 0.00 |



ระบบติดตามสถานการณ์น้ำทางไกลอัตโนมัติ

กองวิเคราะห์และประเมินสถานการณ์น้ำ กรมทรัพยากรน้ำ กระทรวงทรัพยากรธรรมชาติและสิ่งแวดล้อม
180/3 ถนนพระรามที่ 6 ซอย 34 แขวงพญาไท เขตพญาไท กรุงเทพมหานคร 10400 โทรศัพท์ 0 2271 6000
<http://tele-songkramhuailuang.dwr.go.th>



รายงานสถานการณ์น้ำลุ่มน้ำสงครามและห้วยหลวง วันที่ 15 มิถุนายน 2566

3) สรุประดับน้ำรายวัน

จากข้อมูลตรวจวัดระดับน้ำของสถานีโทรมาตรโครงการค่าใช้จ่ายในการพัฒนาระบบติดตามสถานการณ์น้ำทางไกลอัตโนมัติ (ลุ่มน้ำสงครามและห้วยหลวง) ณ เวลา 07:00 น. ของวันที่ 15 มิถุนายน 2566 และข้อมูลระดับน้ำคาดการณ์จากแบบจำลองคณิตศาสตร์ สามารถสรุปได้ดังตาราง

| สถานีโทรมาตร | ที่ตั้ง | ระดับเตือนภัย (ม.รทก.) | ข้อมูลระดับน้ำตรวจวัด (ม.รทก.) | | ระดับน้ำคาดการณ์ล่วงหน้า (ม.รทก.) | | | |
|----------------------|---------------------------------------|------------------------|--------------------------------|--------|-----------------------------------|--------|--------|-------------|
| | | | เมื่อวาน | วันนี้ | 1 วัน | 2 วัน | 3 วัน | แนวโน้ม |
| สะพานทางหลวง 2314 | ต.หนองวัวซอ อ.หนองวัวซอ จ.อุดรธานี | 204.81 | 202.63 | 202.54 | 201.67 | 201.67 | 201.67 | เพิ่มขึ้น ▲ |
| บ้านท่าตูม | ต.หมู่มั่น อ.เมืองอุดรธานี จ.อุดรธานี | 170.23 | 167.03 | 167.43 | 167.01 | 167.28 | 167.19 | ลดลง ▼ |
| ตลาดปลาสินเจริญ | ต.เตาไห อ.เพ็ญ จ.อุดรธานี | 163.90 | 157.06 | 157.04 | 156.31 | 158.02 | 157.53 | เพิ่มขึ้น ▲ |
| สะพานห้วยหลวงอนุสรณ์ | ต.จุมพล อ.โพนพิสัย จ.หนองคาย | 162.30 | 151.40 | 151.74 | 153.03 | 152.86 | 152.95 | ลดลง ▼ |
| สะพานดอนเชียงยืน | ต.ดงเย็น อ.บ้านดุง จ.อุดรธานี | 155.25 | 153.12 | 153.85 | 153.00 | 153.01 | 153.01 | เพิ่มขึ้น ▲ |
| บ้านคำแก้ว | ต.คำแก้ว อ.โซ่พิสัย จ.บึงกาฬ | 147.69 | 138.63 | 138.17 | 138.25 | 138.25 | 138.26 | เพิ่มขึ้น ▲ |
| บ้านโคกกระแซ | ต.นาสวรรค์ อ.บึงกาฬ จ.บึงกาฬ | 149.60 | 148.98 | 148.57 | 147.53 | 147.53 | 147.53 | เพิ่มขึ้น ▲ |
| บ้านหนองยาง | ต.ซาง อ.เซกา จ.บึงกาฬ | 148.69 | 143.59 | 143.74 | 142.79 | 142.79 | 142.79 | เพิ่มขึ้น ▲ |
| บ้านท่าแร่ | ต.โพนงาม อ.อากาศอำนวย จ.สกลนคร | 140.09 | 134.58 | 134.75 | 134.65 | 134.60 | 134.58 | ลดลง ▼ |
| สะพานบ้านหนองบัว | ต.บ้านข่า อ.ศรีสงคราม จ.นครพนม | 141.57 | 133.43 | 133.60 | 134.22 | 134.36 | 134.45 | เพิ่มขึ้น ▲ |
| สะพาน นพ.4059 | ต.ท่าบ่อสงคราม อ.ศรีสงคราม จ.นครพนม | 140.32 | 137.47 | 137.63 | 136.80 | 136.63 | 136.51 | ลดลง ▼ |
| หนองสาหร่าย | ต.พนอม อ.ท่าอุเทน จ.นครพนม | 143.34 | 136.52 | 136.69 | 136.61 | 136.46 | 136.37 | ลดลง ▼ |



ระบบติดตามสถานการณ์น้ำทางไกลอัตโนมัติ

กองวิเคราะห์และประเมินสถานการณ์น้ำ กรมทรัพยากรน้ำ กระทรวงทรัพยากรธรรมชาติและสิ่งแวดล้อม

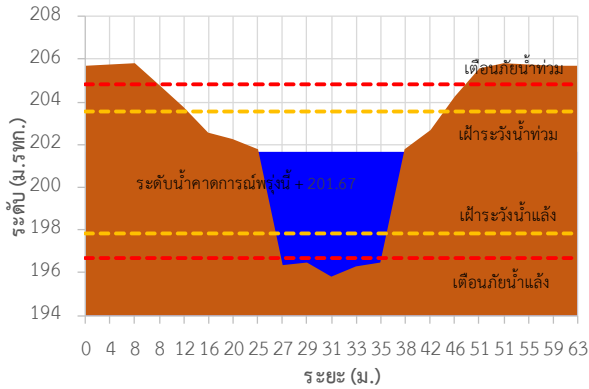
180/3 ถนนพระรามที่ 6 ซอย 34 แขวงพญาไท เขตพญาไท กรุงเทพมหานคร 10400 โทรศัพท์ 0 2271 6000

<http://tele-songkramhuailuang.dwr.go.th>

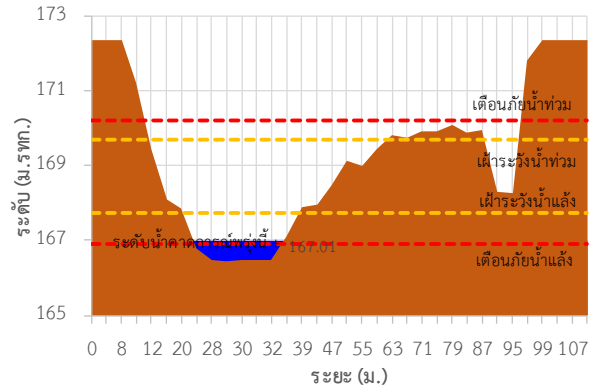


รายงานสถานการณ์น้ำลุ่มน้ำสงครามและห้วยหลวง วันที่ 15 มิถุนายน 2566

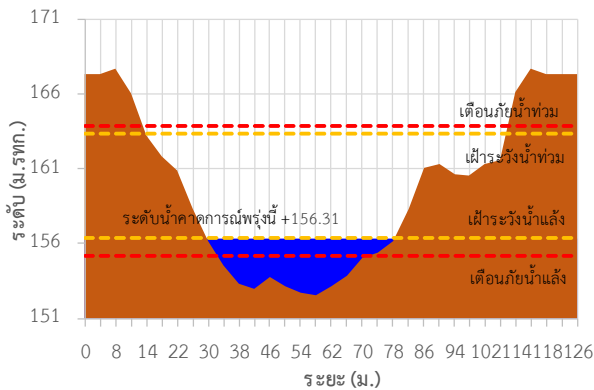
TC031505 สะพานทางหลวง 2314



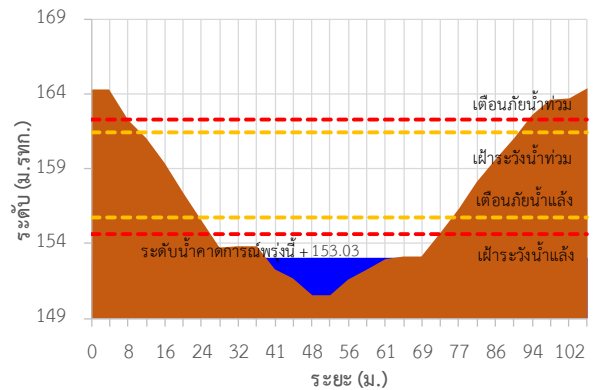
TC031506 บ้านท่าตูม



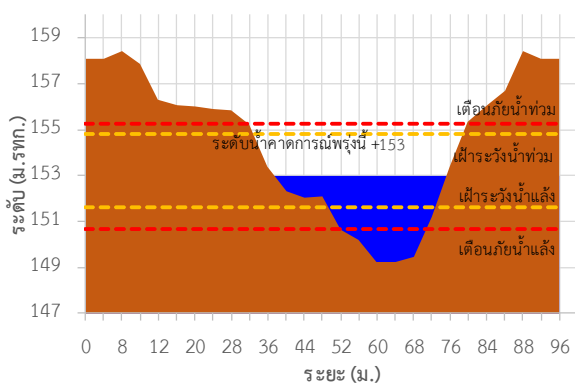
TC031702 ตลาดปลาหินเจริญ



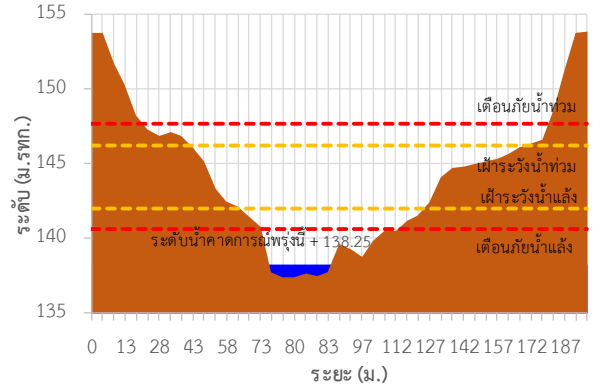
TC031703 สะพานห้วยหลวงอนุสรณ์



TC031902 สะพานดอนเชียงยืน



TC031904 บ้านคำแก้ว





ระบบติดตามสถานการณ์น้ำทางไกลอัตโนมัติ

กองวิเคราะห์และประเมินสถานการณ์น้ำ กรมทรัพยากรน้ำ กระทรวงทรัพยากรธรรมชาติและสิ่งแวดล้อม

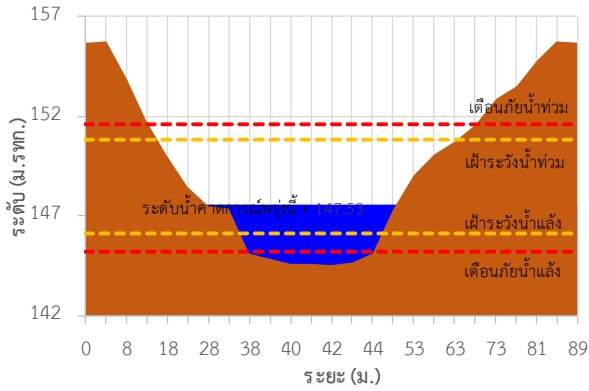
180/3 ถนนพระรามที่ 6 ซอย 34 แขวงพญาไท เขตพญาไท กรุงเทพมหานคร 10400 โทรศัพท์ 0 2271 6000

<http://tele-songkramhuailuang.dwr.go.th>

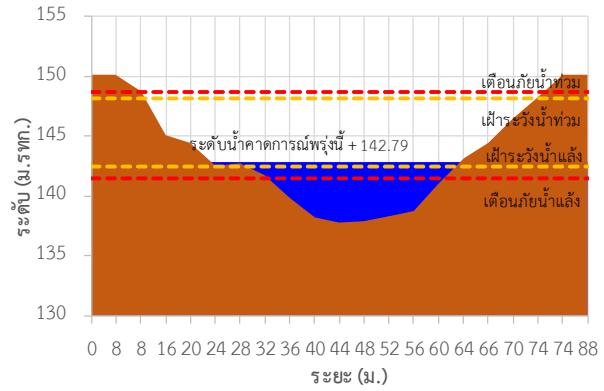


รายงานสถานการณ์น้ำลุ่มน้ำสงครามและห้วยหลวง วันที่ 15 มิถุนายน 2566

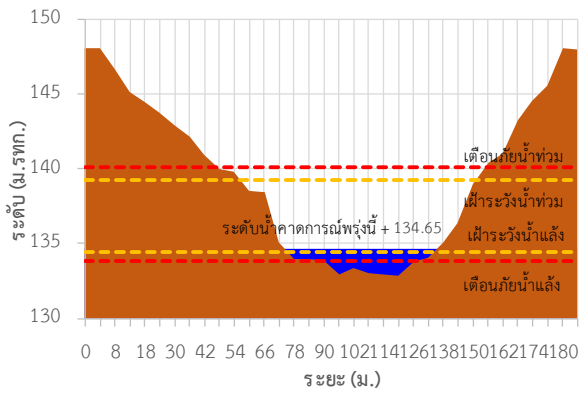
TC032002 บ้านโคกกระแซ



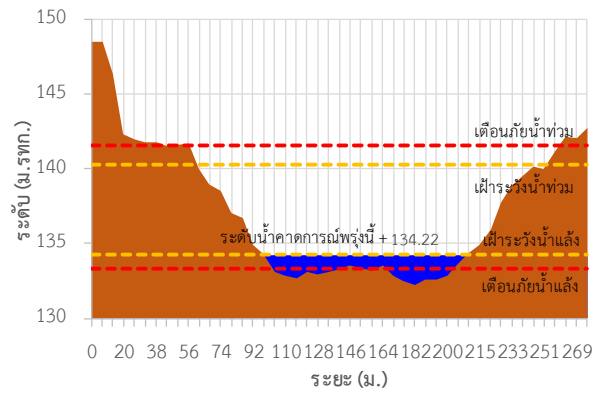
TC032202 บ้านหนองยาง



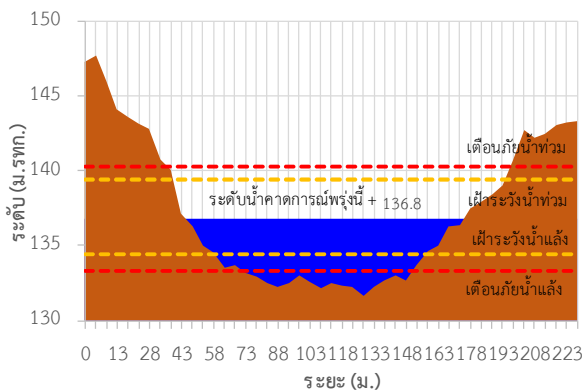
TC032301 บ้านท่าแร่



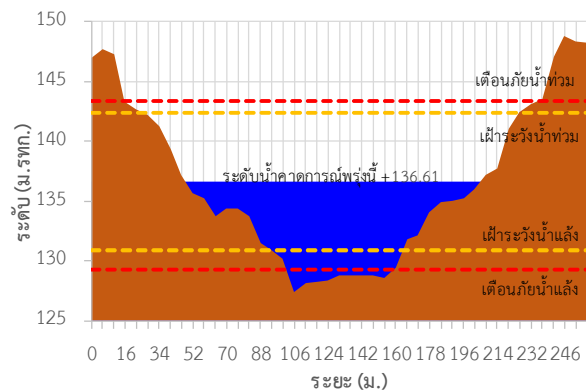
TC032501 สะพานบ้านหนองบัว



TC032705 สะพาน นพ.4059



TC032706 หนองสาหร่าย





ระบบติดตามสถานการณ์น้ำทางไกลอัตโนมัติ

กองวิเคราะห์และประเมินสถานการณ์น้ำ กรมทรัพยากรน้ำ กระทรวงทรัพยากรธรรมชาติและสิ่งแวดล้อม

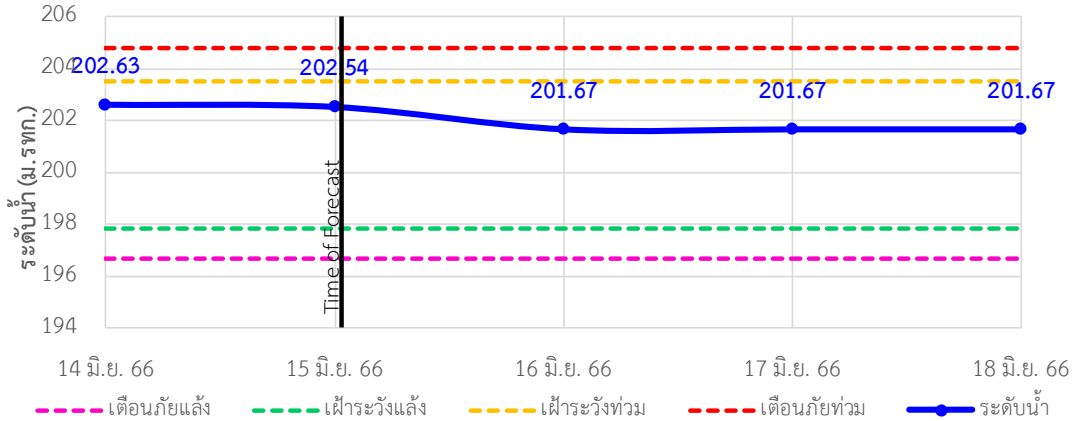
180/3 ถนนพระรามที่ 6 ซอย 34 แขวงพญาไท เขตพญาไท กรุงเทพมหานคร 10400 โทรศัพท์ 0 2271 6000

<http://tele-songkramhuailuang.dwr.go.th>

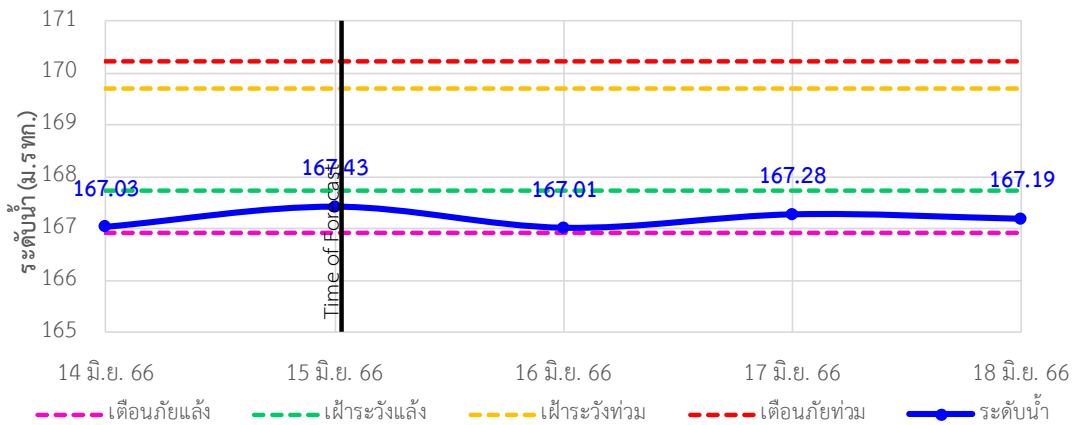


รายงานสถานการณ์น้ำลุ่มน้ำสงครามและห้วยหลวง วันที่ 15 มิถุนายน 2566

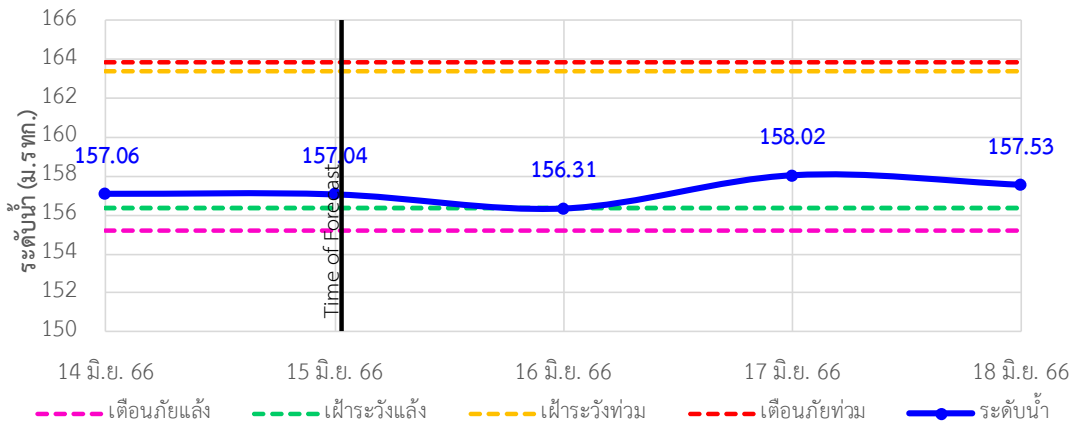
TC031505 สะพานทางหลวง 2314 ต.หนองวัวซอ อ.หนองวัวซอ จ.อุดรธานี



TC031506 บ้านท่าตูม ต.หมู่น อ.เมืองอุดรธานี จ.อุดรธานี



TC031702 ตลาดปลาสินเจริญ ต.เตาไห อ.เพ็ญ จ.อุดรธานี





ระบบติดตามสถานการณ์น้ำทางไกลอัตโนมัติ

กองวิเคราะห์และประเมินสถานการณ์น้ำ กรมทรัพยากรน้ำ กระทรวงทรัพยากรธรรมชาติและสิ่งแวดล้อม

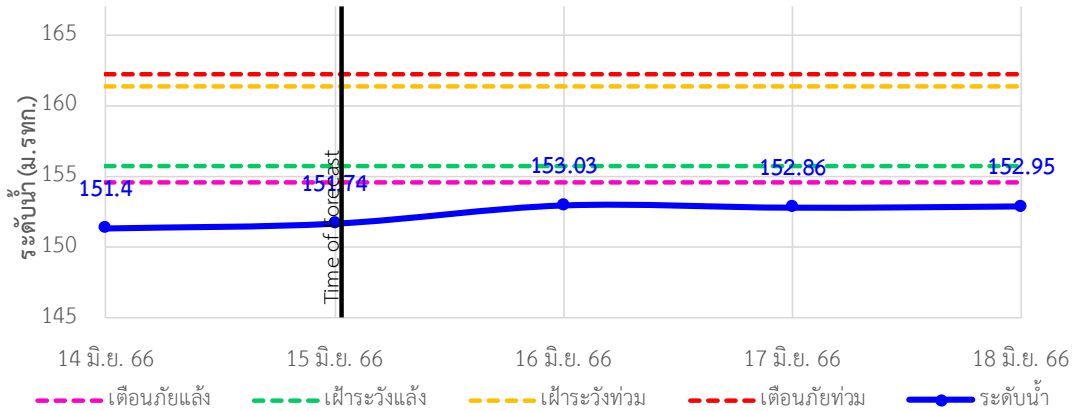
180/3 ถนนพระรามที่ 6 ซอย 34 แขวงพญาไท เขตพญาไท กรุงเทพมหานคร 10400 โทรศัพท์ 0 2271 6000

<http://tele-songkramhuailuang.dwr.go.th>

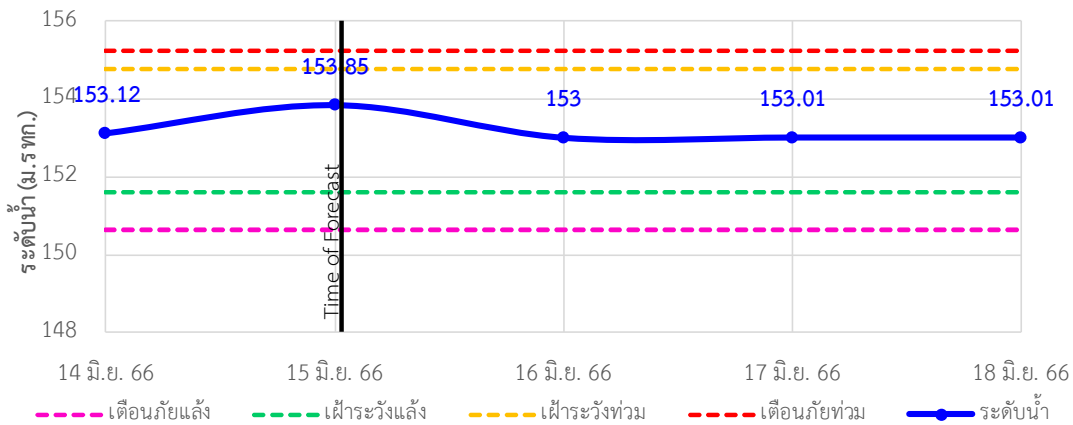


รายงานสถานการณ์น้ำลุ่มน้ำสงครามและห้วยหลวง วันที่ 15 มิถุนายน 2566

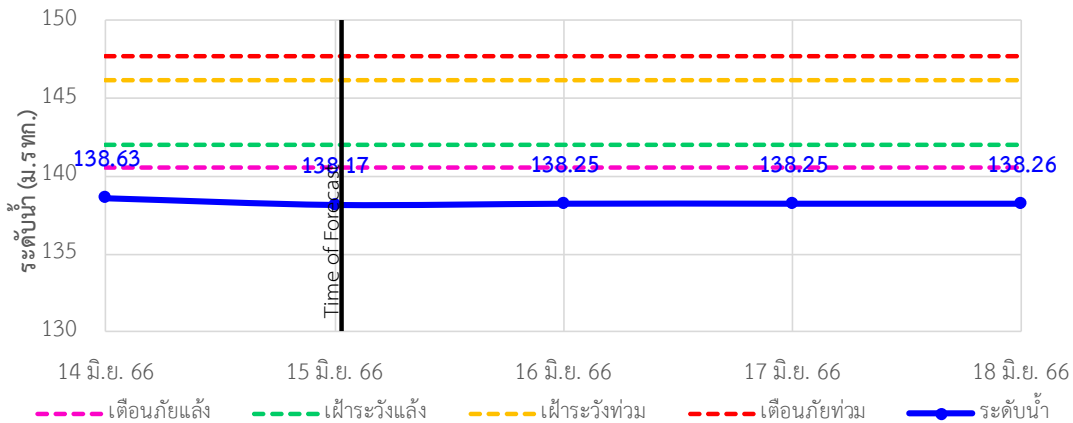
TC031703 สะพานห้วยหลวงอนุสรณ์ ต.จุมพล อ.โพพพิสัย จ.หนองคาย



TC031902 สะพานดอนเชียงยืน ต.ดงเย็น อ.บ้านดุง จ.อุดรธานี



TC031904 บ้านคำแก้ว ต.คำแก้ว อ.โซ่พิสัย จ.บึงกาฬ





ระบบติดตามสถานการณ์น้ำทางไกลอัตโนมัติ

กองวิเคราะห์และประเมินสถานการณ์น้ำ กรมทรัพยากรน้ำ กระทรวงทรัพยากรธรรมชาติและสิ่งแวดล้อม

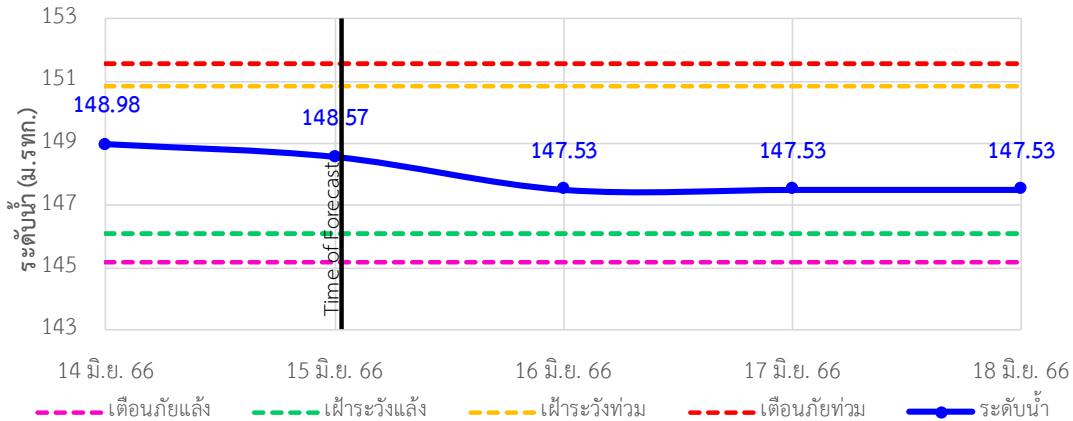
180/3 ถนนพระรามที่ 6 ซอย 34 แขวงพญาไท เขตพญาไท กรุงเทพมหานคร 10400 โทรศัพท์ 0 2271 6000

<http://tele-songkramhuailuang.dwr.go.th>

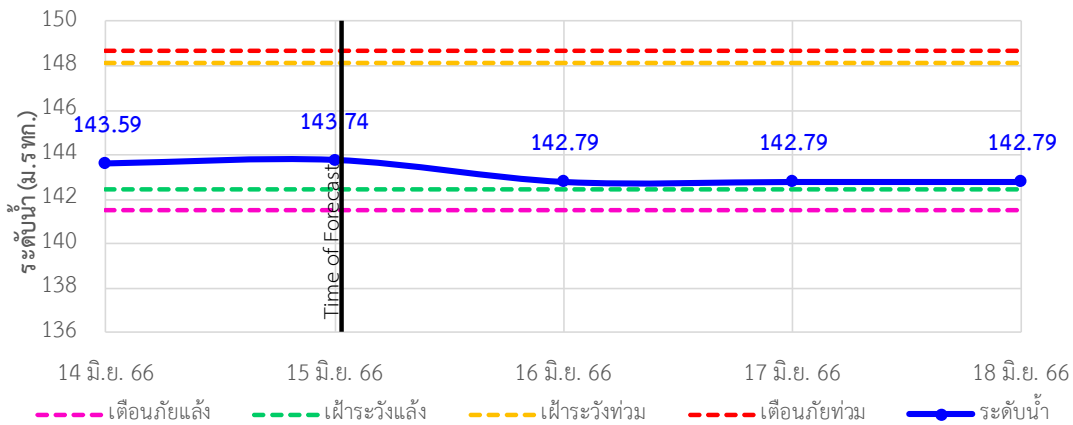


รายงานสถานการณ์น้ำลุ่มน้ำสงครามและห้วยหลวง วันที่ 15 มิถุนายน 2566

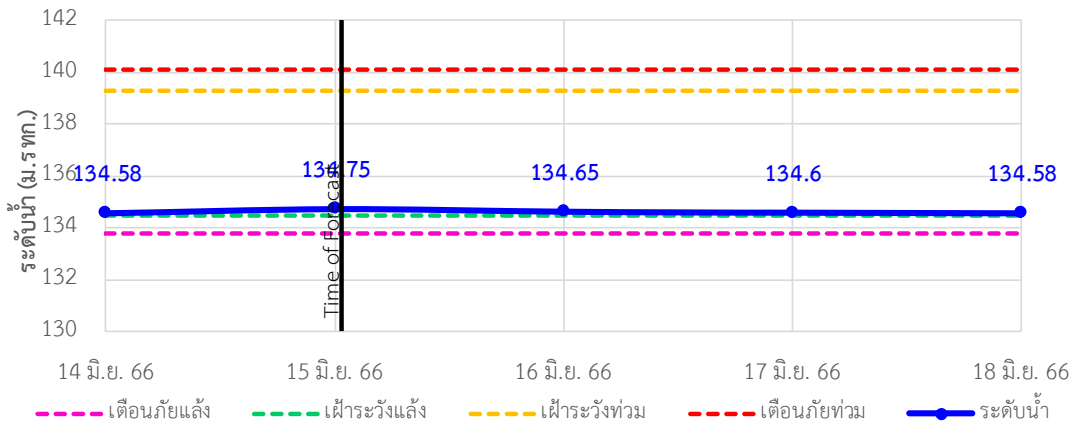
TC032002 บ้านโคกกระแซ ต.นาสวรรค์ อ.บึงกาฬ จ.บึงกาฬ



TC032202 บ้านหนองยาง ต.ซาง อ.เซกา จ.บึงกาฬ



TC032301 บ้านท่าแร่ ต.โพนงาม อ.อากาศอำนวย จ.สกลนคร





ระบบติดตามสถานการณ์น้ำทางไกลอัตโนมัติ

กองวิเคราะห์และประเมินสถานการณ์น้ำ กรมทรัพยากรน้ำ กระทรวงทรัพยากรธรรมชาติและสิ่งแวดล้อม

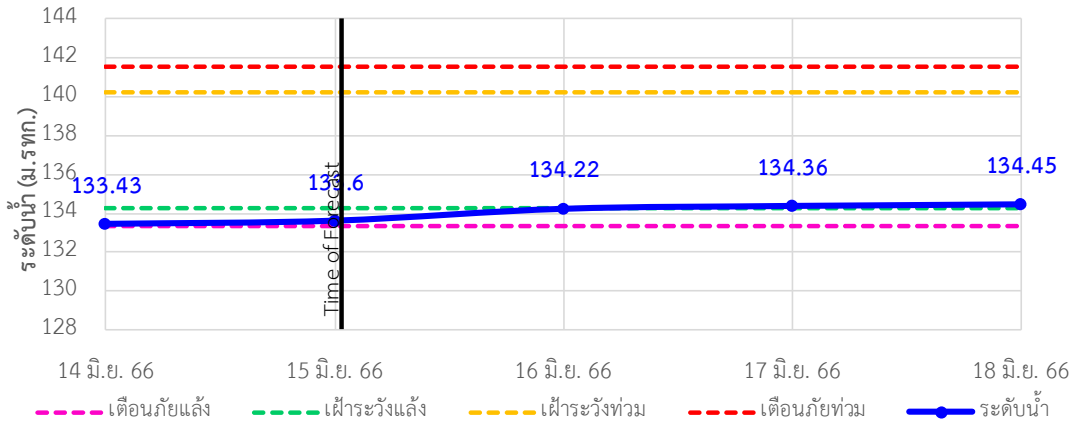
180/3 ถนนพระรามที่ 6 ซอย 34 แขวงพญาไท เขตพญาไท กรุงเทพมหานคร 10400 โทรศัพท์ 0 2271 6000

<http://tele-songkramhuailuang.dwr.go.th>

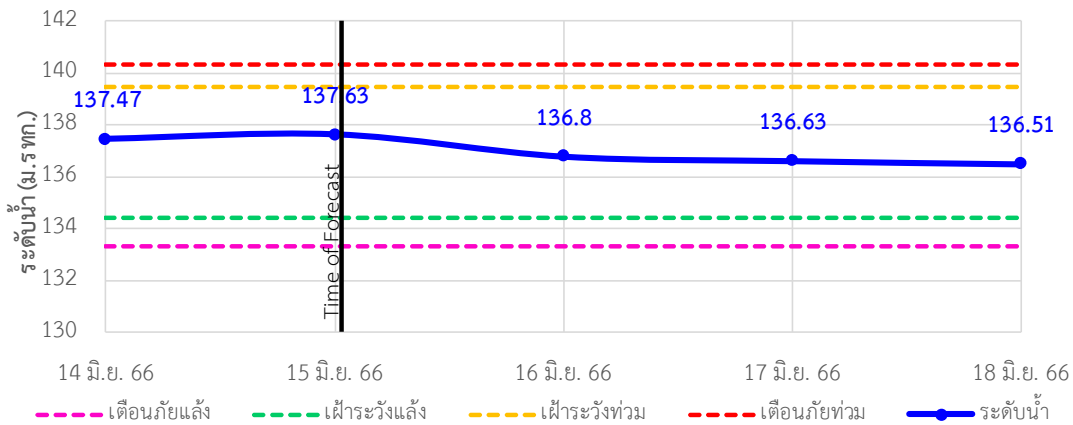


รายงานสถานการณ์น้ำลุ่มน้ำสงครามและห้วยหลวง วันที่ 15 มิถุนายน 2566

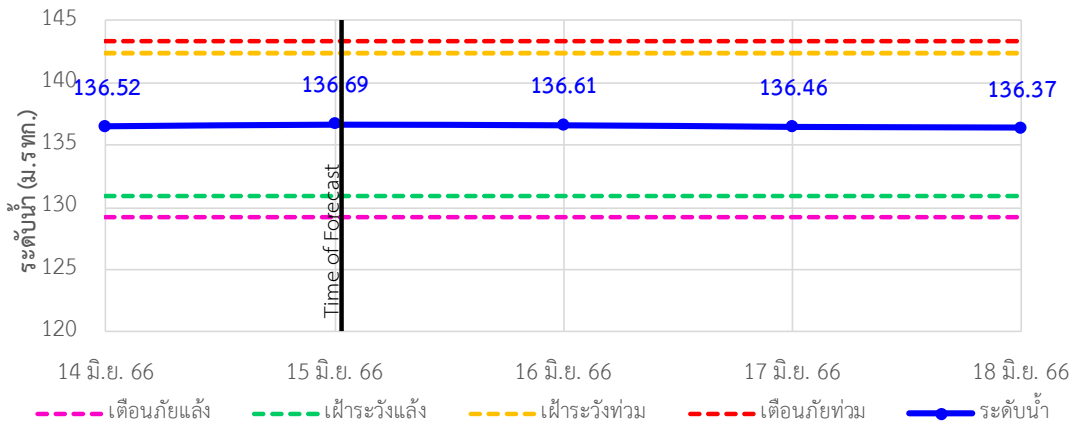
TC032501 สะพานบ้านหนองบัว ต.บ้านชา อ.ศรีสงคราม จ.นครพนม



TC032705 สะพาน นพ.4059 ต.ท่าบ่อสงคราม อ.ศรีสงคราม จ.นครพนม



TC032706 หนองสาหร่าย ต.พนอม อ.ท่าอุเทน จ.นครพนม





ระบบติดตามสถานการณ์น้ำทางไกลอัตโนมัติ

กองวิเคราะห์และประเมินสถานการณ์น้ำ กรมทรัพยากรน้ำ กระทรวงทรัพยากรธรรมชาติและสิ่งแวดล้อม

180/3 ถนนพระรามที่ 6 ซอย 34 แขวงพญาไท เขตพญาไท กรุงเทพมหานคร 10400 โทรศัพท์ 0 2271 6000

http://tele-songkramhuailuang.dwr.go.th

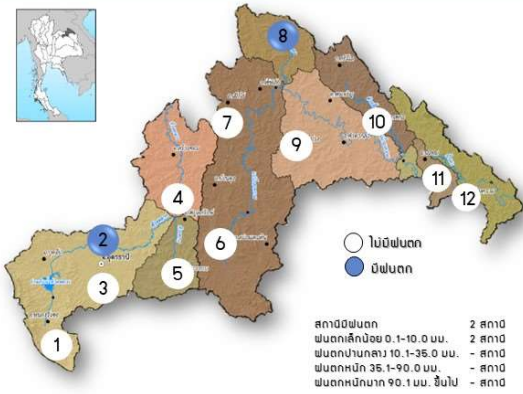


รายงานสถานการณ์น้ำลุ่มน้ำสงครามและห้วยหลวง วันที่ 15 มิถุนายน 2566

4) สรุปสถานการณ์น้ำ

สรุปสถานการณ์น้ำในพื้นที่ลุ่มน้ำสงครามและห้วยหลวง อยู่ในภาวะปกติ ระดับน้ำในลำน้ำส่วนใหญ่มีแนวโน้มเพิ่มขึ้น

สรุปรายงานสถานการณ์ฝนลุ่มน้ำสงครามและห้วยหลวง ระบบติดตามสถานการณ์น้ำทางไกลอัตโนมัติ (ลุ่มน้ำสงครามและห้วยหลวง) วันพฤหัสบดีที่ 15 มิถุนายน 2566

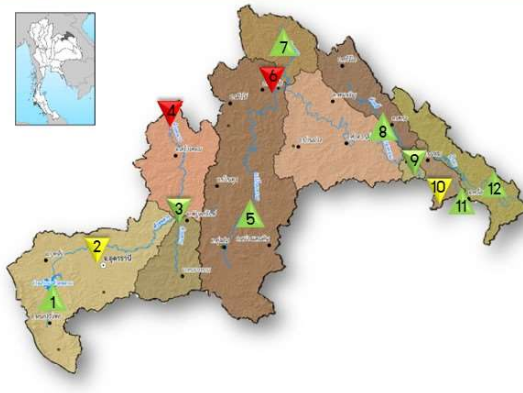


| สถานีเตือนภัย | อำเภอ | จังหวัด | ฝน (มม.) |
|---------------|-----------------------|-------------|----------|
| 1 | โรงพยาบาลตากสิน | อุดรธานี | 0.00 |
| 2 | บ้านคำตุง | อุดรธานี | 3.00 |
| 3 | โรงพยาบาลรัตนสุรินทร์ | อุดรธานี | 0.00 |
| 4 | ตลาดปลาหารัญ | เพ็ญ | 0.00 |
| 5 | โรงพยาบาลหนองหาน | หนองหาน | 0.00 |
| 6 | โรงพยาบาลกุมภวาปี | กุมภวาปี | 0.00 |
| 7 | โรงพยาบาลชัยภูมิ | หนองบัวลำภู | 0.00 |
| 8 | บ้านโคกกระชาย | บ้านดุง | 0.50 |
| 9 | โรงพยาบาลบ้านดุง | บ้านดุง | 0.00 |
| 10 | บ้านหนองยาง | เซกา | 0.00 |
| 11 | สะพานบ้านหนองบัว | ศรีสงคราม | 0.00 |
| 12 | สะพานบพ.4059 | ศรีสงคราม | 0.00 |

คำอธิบายสัญลักษณ์

- ปริมาณฝนปกติ: ปริมาณฝนสะสม 2.4 มม. < 2.5 มม. - ใต้เกณฑ์สถานการณ์
- ปริมาณฝนที่ระมัดระวัง (เตือน): ปริมาณฝนสะสม 2.4 มม. < 90 มม. - ให้เตรียมตัวรับมือสถานการณ์ - เก็บรวบรวมข้อมูลให้ทัน
- ปริมาณฝนเตือนภัย (อันตราย): ปริมาณฝนสะสม 2.4 มม. > 90 มม. - ให้เตรียมตัวรับมือสถานการณ์ - เก็บรวบรวมข้อมูลให้ทัน

สรุปรายงานสถานการณ์ระดับน้ำลุ่มน้ำสงครามและห้วยหลวง ระบบติดตามสถานการณ์น้ำทางไกลอัตโนมัติ (ลุ่มน้ำสงครามและห้วยหลวง) วันพฤหัสบดีที่ 15 มิถุนายน 2566



| สถานีเตือนภัย | อำเภอ | จังหวัด | ระดับน้ำจริง (ม.รทก.) | เกณฑ์ระดับวิกฤติ (ม.รทก.) |
|---------------|---------------------------|---------------|-----------------------|---------------------------|
| 1 | สะพานท่าหลวง 2314 | หนองบัวลำภู | 202.54 | 204.81 |
| 2 | บ้านคำตุง | เมืองอุดรธานี | 167.43 | 170.23 |
| 3 | ตลาดปลาหารัญ | เพ็ญ | 157.04 | 163.90 |
| 4 | สะพานห้วยหลวงรัตนสุรินทร์ | โพนพิสัย | 151.74 | 162.30 |
| 5 | สะพานดอนเสียดชัย | บ้านดุง | 153.85 | 155.25 |
| 6 | บ้านคำแก้ว | โพนพิสัย | 138.17 | 147.69 |
| 7 | บ้านโคกกระชาย | บ้านดุง | 148.57 | 149.60 |
| 8 | บ้านหนองยาง | เซกา | 143.74 | 148.69 |
| 9 | บ้านคำแร่ | อากาศอำนวย | 134.75 | 140.09 |
| 10 | สะพานบ้านหนองบัว | ศรีสงคราม | 133.6 | 141.57 |
| 11 | สะพาน บพ.4059 | ศรีสงคราม | 137.63 | 140.32 |
| 12 | หนองสาหร่าย | คำตุง | 136.69 | 143.34 |

สัญลักษณ์สถานการณ์น้ำ

- ▲ ปกติ = ระดับน้ำต่ำกว่าตลิ่งมาก
- ▲ เฝ้าระวังน้ำมาก = ระดับใกล้ล้นตลิ่ง
- ▲ เฝ้าระวังน้ำน้อย = ระดับใกล้ล้นตลิ่ง
- ▼ เฝ้าระวังน้ำน้อย = ระดับใกล้ล้นตลิ่ง
- ▲ เฝ้าระวังน้ำมาก = ระดับใกล้ล้นตลิ่ง
- ▼ เฝ้าระวังน้ำน้อย = ระดับใกล้ล้นตลิ่ง
- N/A ไม่พบข้อมูล

สถานการณ์น้ำในลำน้ำสายหลักและลำน้ำสาขาที่อยู่ในระดับวิกฤติมีมาก จำนวน 0 สถานี
สถานการณ์น้ำในลำน้ำสายหลักและลำน้ำสาขาที่อยู่ในระดับเฝ้าระวังมีมาก จำนวน 0 สถานี



ระบบติดตามสถานการณ์น้ำทางไกลอัตโนมัติ

กองวิเคราะห์และประเมินสถานการณ์น้ำ กรมทรัพยากรน้ำ กระทรวงทรัพยากรธรรมชาติและสิ่งแวดล้อม
180/3 ถนนพระรามที่ 6 ซอย 34 แขวงพญาไท เขตพญาไท กรุงเทพมหานคร 10400 โทรศัพท์ 0 2271 6000
<http://tele-bangpakong.dwr.go.th>



รายงานสถานการณ์น้ำลุ่มน้ำบางปะกง วันที่ 15 มิถุนายน 2566

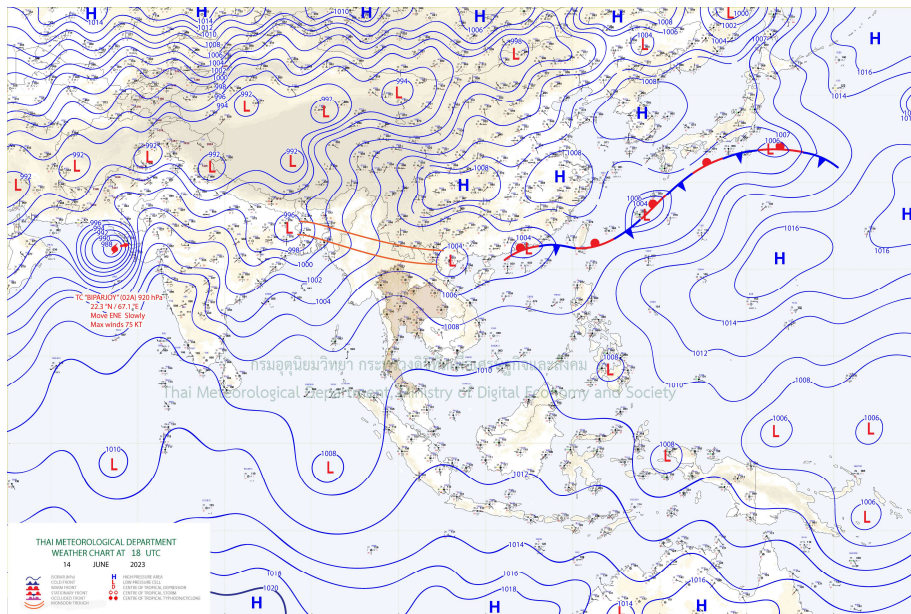
1) สภาพภูมิอากาศ (ที่มา : กรมอุตุนิยมวิทยา)

สภาพอากาศวันนี้

พยากรณ์อากาศ 24 ชั่วโมงข้างหน้า มรสุมตะวันตกเฉียงใต้กำลังปานกลางพัดปกคลุมทะเลอันดามัน ประเทศไทย และอ่าวไทย ในขณะที่ร่องมรสุมพาดผ่านประเทศเมียนมา และลาวตอนบน เข้าสู่หย่อมความกดอากาศต่ำบริเวณอ่าวตังเกี๋ย ประกอบกับลมฝ่ายตะวันตกในระดับบนเคลื่อนผ่านภาคเหนือ และภาคตะวันออกเฉียงเหนือ ลักษณะเช่นนี้ทำให้ประเทศไทยยังคงมีฝนฟ้าคะนองเกิดขึ้นได้ โดยมีฝนตกหนักบางแห่งในภาคเหนือ ภาคตะวันออกเฉียงเหนือ และภาคตะวันออก สำหรับคลื่นลมบริเวณทะเลอันดามันและอ่าวไทยมีกำลังปานกลาง โดยบริเวณทะเลอันดามันตอนบน มีคลื่นสูงประมาณ 1-2 เมตร บริเวณที่มีฝนฟ้าคะนองคลื่นสูงมากกว่า 2 เมตร ส่วนบริเวณทะเลอันดามันตอนล่าง และอ่าวไทย ทะเลมีคลื่นสูงประมาณ 1 เมตร บริเวณที่มีฝนฟ้าคะนองคลื่นสูง 1-2 เมตร

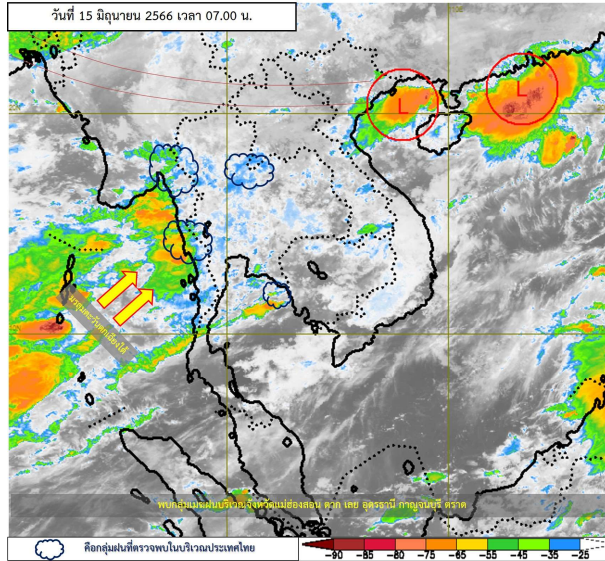
สภาพอากาศภาคตะวันออก (เวลา 6:00 น.วันนี้ - 6:00 น.วันพรุ่งนี้)

มีฝนฟ้าคะนอง ร้อยละ 60 ของพื้นที่ และมีฝนตกหนักบางแห่ง บริเวณจังหวัดนครนายก ปราจีนบุรี ชลบุรี ระยอง จันทบุรี และตราด อุณหภูมิต่ำสุด 24-28 องศาเซลเซียส อุณหภูมิสูงสุด 32-34 องศาเซลเซียส ลมตะวันตกเฉียงใต้ ความเร็ว 15-30 กม./ชม. ทะเลมีคลื่นสูงประมาณ 1 เมตร บริเวณที่มีฝนฟ้าคะนองคลื่นสูง 1-2 เมตร

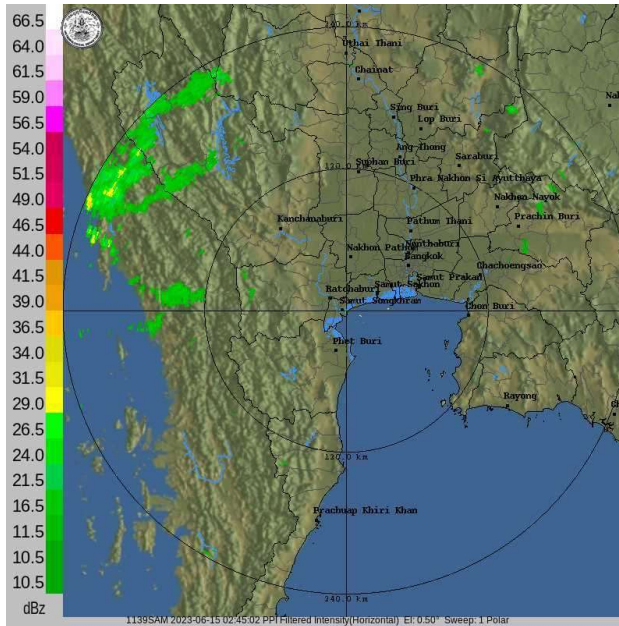


แผนที่อากาศ

รายงานสถานการณ์น้ำลุ่มน้ำบางปะกง วันที่ 15 มิถุนายน 2566



ภาพถ่ายดาวเทียม



เรดาร์ตรวจอากาศ

ภาพถ่ายดาวเทียม : พบกลุ่มเมฆฝนปกคลุมบริเวณจังหวัดแม่ฮ่องสอน ตาก เลย์ อุตรธานี กาญจนบุรี ตราด

ภาพเรดาร์ : เวลา 7.00 น. พบกลุ่มเมฆฝนในบริเวณจังหวัดปราจีนบุรี



ระบบติดตามสถานการณ์น้ำทางไกลอัตโนมัติ

กองวิเคราะห์และประเมินสถานการณ์น้ำ กรมทรัพยากรน้ำ กระทรวงทรัพยากรธรรมชาติและสิ่งแวดล้อม

180/3 ถนนพระรามที่ 6 ซอย 34 แขวงพญาไท เขตพญาไท กรุงเทพมหานคร 10400 โทรศัพท์ 0 2271 6000

<http://tele-bangpakong.dwr.go.th>



รายงานสถานการณ์น้ำลุ่มน้ำบางปะกง วันที่ 15 มิถุนายน 2566

2) สรุปสถานการณ์ฝน

สรุปสถานการณ์ฝนในลุ่มน้ำบางปะกง จากข้อมูลตรวจวัดปริมาณน้ำฝนของสถานีโทรมาตรของระบบติดตามสถานการณ์น้ำทางไกลอัตโนมัติ กรมทรัพยากรน้ำ สະสม 24 ชั่วโมง ระหว่างวันที่ 14 มิถุนายน 2566 เวลา 07:00 น. ถึงวันที่ 15 มิถุนายน 2566 เวลา 07:00 น. และข้อมูลคาดการณ์ปริมาณน้ำฝนสະสม ดังแสดงในตารางนี้

| สถานีโทรมาตร | ที่ตั้ง | ปริมาณฝนตรวจวัดสະสม (มม.) | | | ปริมาณฝนคาดการณ์ล่วงหน้า (มม.) | | |
|------------------------|---|---------------------------|----------|----------|--------------------------------|-------|-------|
| | | ฝนเมื่อวาน | ฝน 2 วัน | ฝน 3 วัน | วันนี้ | 1 วัน | 2 วัน |
| บ้านท่าข้าม | ต.ท่าข้าม อ.บางปะกง จ.ฉะเชิงเทรา | 0.00 | 0.00 | 0.00 | 0.00 | 0.21 | 0.00 |
| บ้านโสธร (ค่ายศรีโสธร) | ต.หน้าเมือง อ.เมือง จ.ฉะเชิงเทรา | 9.00 | 10.50 | 10.50 | 0.50 | 0.15 | 0.00 |
| บ้านบางขนาก | ต.บางขนาก อ.บางน้ำเปรี้ยว จ.ฉะเชิงเทรา | 6.00 | 13.00 | 13.00 | 1.00 | 0.19 | 0.00 |
| บ้านโยธะกา | ต.บางเตย อ.บ้านสร้าง จ.ปราจีนบุรี | 6.00 | 6.50 | 9.00 | 12.00 | 0.26 | 0.00 |
| บ้านใหม่ (เขานางบัว) | ต.ศรีนาวา อ.เมือง จ.นครนายก | 0.00 | 0.00 | 0.00 | 11.00 | 0.38 | 0.00 |
| บ้านสร้าง | ต.บ้านสร้าง อ.บ้านสร้าง จ.ปราจีนบุรี | 0.00 | 0.00 | 0.00 | 0.50 | 0.26 | 0.00 |
| บ้านหาดสูง | ต.วังตาล อ.กบินทร์บุรี จ.ปราจีนบุรี | 1.50 | 2.00 | 10.00 | 6.50 | 0.40 | 0.00 |
| บ้านโคกอุดม | ต.หนองกี่ อ.กบินทร์บุรี จ.ปราจีนบุรี | 5.50 | 5.50 | 13.00 | 3.00 | 0.33 | 0.00 |
| บ้านชะอม(แควหนุมาน) | ต.สำพันตา อ.นาดี จ.ปราจีนบุรี | 25.50 | 26.00 | 37.50 | 3.00 | 0.53 | 0.00 |
| บ้านกุดบอน | ต.วังตะเคียน อ.กบินทร์บุรี จ.ปราจีนบุรี | 0.50 | 0.50 | 5.50 | 2.00 | 0.38 | 0.00 |
| บ้านเก่าเขาฉกรรจ์ | ต.หนองหว่า อ.เขาฉกรรจ์ จ.สระแก้ว | 2.50 | 2.50 | 3.00 | 0.00 | 0.28 | 0.00 |
| บ้านแก่งไทร | ต.หนองบอน อ.เมือง จ.สระแก้ว | 5.50 | 6.00 | 24.50 | 1.50 | 0.32 | 0.00 |
| บ้านทุ่งยายชี | ต.ท่าตะเกียบ อ.ท่าตะเกียบ จ.ฉะเชิงเทรา | 3.50 | 8.00 | 10.00 | 1.00 | 0.17 | 0.00 |
| บ้านทุ่งกระทาย | ต.เกาะจันทร์ อ.เกาะจันทร์ จ.ชลบุรี | 0.50 | 0.50 | 7.50 | 0.00 | 0.23 | 0.00 |
| บ้านป่าชะ | ต.ป่าชะ อ.บ้านนา จ.นครนายก | 0.00 | 0.00 | 0.00 | 0.00 | 0.11 | 0.00 |
| บ้านท่าไผ่ป่า | ต.วัดโบสถ์ อ.เมือง จ.ปราจีนบุรี | 3.00 | 7.00 | 7.50 | 3.50 | 0.38 | 0.00 |
| บ้านวังกะจะ | ต.วังเย็น อ.แปลงยาว จ.ฉะเชิงเทรา | 0.00 | 0.00 | 7.50 | 2.00 | 0.16 | 0.00 |
| บ้านวังท่าช้าง | ต.วังท่าช้าง อ.กบินทร์บุรี จ.ปราจีนบุรี | 3.00 | 3.00 | 24.50 | 7.00 | 0.26 | 0.00 |
| บ้านโคกปีป (ศรีมโหสถ) | ต.โคกปีป อ.ศรีมโหสถ จ.ปราจีนบุรี | 0.00 | 2.00 | 5.50 | 0.00 | 0.18 | 0.00 |



ระบบติดตามสถานการณ์น้ำทางไกลอัตโนมัติ

กองวิเคราะห์และประเมินสถานการณ์น้ำ กรมทรัพยากรน้ำ กระทรวงทรัพยากรธรรมชาติและสิ่งแวดล้อม
180/3 ถนนพระรามที่ 6 ซอย 34 แขวงพญาไท เขตพญาไท กรุงเทพมหานคร 10400 โทรศัพท์ 0 2271 6000
<http://tele-bangpakong.dwr.go.th>



รายงานสถานการณ์น้ำลุ่มน้ำบางปะกง วันที่ 15 มิถุนายน 2566

| สถานีโทรมาตร | ที่ตั้ง | ปริมาณฝนตรวจวัดสะสม (มม.) | | | ปริมาณฝนคาดการณ์ล่วงหน้า (มม.) | | |
|----------------------|---------------------------------------|---------------------------|----------|----------|--------------------------------|-------|-------|
| | | ฝนเมื่อวาน | ฝน 2 วัน | ฝน 3 วัน | วันนี้ | 1 วัน | 2 วัน |
| บ้านทับช้าง | ต.ทับช้าง อ.สอยดาว จ.จันทบุรี | 9.50 | 12.00 | 24.50 | 3.00 | 0.15 | 0.00 |
| บ้านชะอม (บำรุงธรรม) | ต.ชะอม อ.แก่งคอย จ.สระบุรี | 0.00 | 0.00 | 0.00 | 7.00 | 0.11 | 0.00 |
| บ้านช่องมะเฟือง | ต.หนองรี อ.เมือง จ.ชลบุรี | 0.00 | 0.00 | 3.00 | 0.00 | 0.32 | 0.00 |
| บ้านช่อง | ต.วัดสุวรรณ อ.บ่อทอง จ.ชลบุรี | 0.00 | 0.00 | 9.00 | 0.00 | 0.23 | 0.00 |
| บ้านชำป่างาม | ต.ท่ากระดาน อ.สนามชัยเขต จ.ฉะเชิงเทรา | 1.50 | 2.50 | 4.50 | 1.00 | 0.17 | 0.00 |
| บ้านแก่งใหญ่ | ต.แก่งดินสอ อ.นาดี จ.ปราจีนบุรี | 0.50 | 1.50 | 1.50 | 13.50 | 0.43 | 0.00 |
| บ้านตะคร้อเหนือ | ต.บุไผ่ อ.ประจันตคาม จ.ปราจีนบุรี | 5.50 | 11.00 | 17.00 | 6.00 | 0.53 | 0.00 |
| บ้านตากฟ้า | ต.ชัยมะกรูด อ.คลองหาด จ.สระแก้ว | 10.50 | 10.50 | 49.50 | 13.50 | 0.18 | 0.00 |
| บ้านคลองเจริญสุข | ต.วังทอง อ.วังสมบูรณ์ จ.สระแก้ว | 6.50 | 8.50 | 31.00 | 0.50 | 0.21 | 0.00 |
| บ้านห้วยชัน | ต.ช่องกุ่ม อ.วัฒนานคร จ.สระแก้ว | 4.50 | 4.50 | 21.00 | 0.00 | 0.13 | 0.00 |
| บ้านไทรทอง | ต.พระเพลิง อ.เขาฉกรรจ์ จ.สระแก้ว | 3.00 | 3.00 | 3.50 | 0.00 | 0.21 | 0.00 |



ระบบติดตามสถานการณ์น้ำทางไกลอัตโนมัติ

กองวิเคราะห์และประเมินสถานการณ์น้ำ กรมทรัพยากรน้ำ กระทรวงทรัพยากรธรรมชาติและสิ่งแวดล้อม
180/3 ถนนพระรามที่ 6 ซอย 34 แขวงพญาไท เขตพญาไท กรุงเทพมหานคร 10400 โทรศัพท์ 0 2271 6000
<http://tele-bangpakong.dwr.go.th>



รายงานสถานการณ์น้ำลุ่มน้ำบางปะกง วันที่ 15 มิถุนายน 2566

3) สรุประดับน้ำรายวัน

สรุปสถานการณ์น้ำในพื้นที่ลุ่มน้ำบางปะกง จากข้อมูลตรวจวัดระดับน้ำของสถานีโทรมาตรโครงการพัฒนาระบบพยากรณ์และเตือนภัยทรัพยากรน้ำ กรมทรัพยากรน้ำ ณ เวลา 07:00 น. ของวันที่ 15 มิถุนายน 2566 และข้อมูลระดับน้ำคาดการณ์จากแบบจำลองคณิตศาสตร์ ดังแสดงในตารางนี้

| สถานีโทรมาตร | ที่ตั้ง | ระดับเตือนภัย (ม.รทก.) | ข้อมูลระดับน้ำตรวจวัด (ม.รทก.) | | ระดับน้ำคาดการณ์ล่วงหน้า (ม.รทก.) | | | | |
|------------------------|---|------------------------|--------------------------------|--------|-----------------------------------|-------|-------|-------------|--|
| | | | เมื่อวาน | วันนี้ | 1 วัน | 2 วัน | 3 วัน | แนวโน้ม | |
| บ้านท่าข้าม | ต.ท่าข้าม อ.บางปะกง จ.ฉะเชิงเทรา | 1.80 | 1.42 | -0.02 | 0.82 | 0.61 | 0.67 | ลดลง ▼ | |
| บ้านโสธร (ค่ายศรีโสธร) | ต.หน้าเมือง อ.เมือง จ.ฉะเชิงเทรา | 2.18 | 0.38 | -0.49 | 0.74 | 0.43 | 0.16 | ลดลง ▼ | |
| บ้านบางขนาก | ต.บางขนาก อ.บางน้ำเปรี้ยว จ.ฉะเชิงเทรา | 1.27 | 0.26 | 0.26 | 0.57 | 0.47 | -0.09 | ลดลง ▼ | |
| บ้านโยธะกา | ต.บางเตย อ.บ้านสร้าง จ.ปราจีนบุรี | 1.38 | 0.38 | 0.42 | 0.58 | 0.50 | -0.13 | ลดลง ▼ | |
| บ้านใหม่ (เขานางบวช) | ต.ศรีนาวา อ.เมือง จ.นครนายก | 11.25 | 7.57 | 7.57 | 7.36 | 7.36 | 7.38 | เพิ่มขึ้น ▲ | |
| บ้านสร้าง | ต.บ้านสร้าง อ.บ้านสร้าง จ.ปราจีนบุรี | 3.20 | 0.41 | 0.78 | 0.61 | 0.54 | -0.15 | ลดลง ▼ | |
| บ้านหาดสูง | ต.วังดาล อ.กบินทร์บุรี จ.ปราจีนบุรี | 11.00 | 0.71 | 0.76 | 0.81 | 0.64 | -0.03 | ลดลง ▼ | |
| บ้านโคกอุดม | ต.หนองกี่ อ.กบินทร์บุรี จ.ปราจีนบุรี | 9.76 | 1.32 | 1.34 | 1.37 | 1.37 | 1.37 | คงที่ ► | |
| บ้านชะอม(แควหนุมาน) | ต.ลำพันตา อ.นาดี จ.ปราจีนบุรี | 9.51 | 2.06 | 2.09 | 2.50 | 2.58 | 2.61 | เพิ่มขึ้น ▲ | |
| บ้านกุดบอน | ต.วังตะเคียน อ.กบินทร์บุรี จ.ปราจีนบุรี | 17.49 | 6.42 | 6.31 | 6.29 | 6.29 | 6.28 | ลดลง ▼ | |
| บ้านเก่าเขาฉกรรจ์ | ต.หนองหว้า อ.เขาฉกรรจ์ จ.สระแก้ว | 52.48 | 41.82 | 41.82 | 41.59 | 41.59 | 41.60 | เพิ่มขึ้น ▲ | |
| บ้านแก่งไทร | ต.หนองบอน อ.เมือง จ.สระแก้ว | 33.96 | 25.78 | 25.71 | 25.70 | 25.70 | 25.68 | ลดลง ▼ | |
| บ้านทุ่งยายชี | ต.ท่าตะเกียบ อ.ท่าตะเกียบ จ.ฉะเชิงเทรา | 9.67 | 0.07 | 0.08 | 0.12 | 0.12 | 0.11 | ลดลง ▼ | |
| บ้านทุ่งกระทราย | ต.เกาะจันทร์ อ.เกาะจันทร์ จ.ชลบุรี | 6.95 | 1.70 | 1.53 | 1.77 | 1.77 | 1.78 | เพิ่มขึ้น ▲ | |
| บ้านป่าชะ | ต.ป่าชะ อ.บ้านนา จ.นครนายก | 7.31 | 2.94 | 2.94 | 2.98 | 2.99 | 2.99 | เพิ่มขึ้น ▲ | |
| บ้านท่าไผ่ป่า | ต.วัดโบสถ์ อ.เมือง จ.ปราจีนบุรี | 5.06 | 2.93 | 2.86 | 2.85 | 2.83 | 2.80 | ลดลง ▼ | |



ระบบติดตามสถานการณ์น้ำทางไกลอัตโนมัติ

กองวิเคราะห์และประเมินสถานการณ์น้ำ กรมทรัพยากรน้ำ กระทรวงทรัพยากรธรรมชาติและสิ่งแวดล้อม

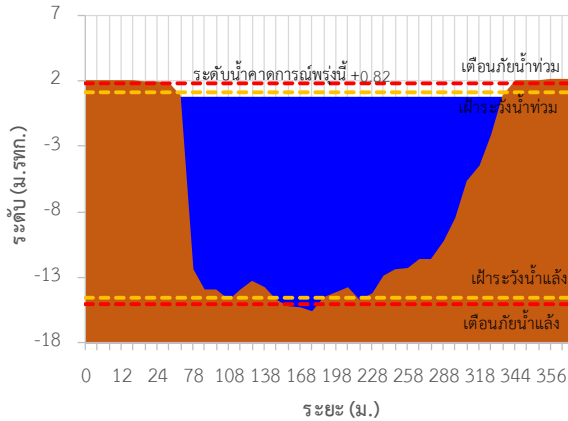
180/3 ถนนพระรามที่ 6 ซอย 34 แขวงพญาไท เขตพญาไท กรุงเทพมหานคร 10400 โทรศัพท์ 0 2271 6000

<http://tele-bangkok.dwr.go.th>

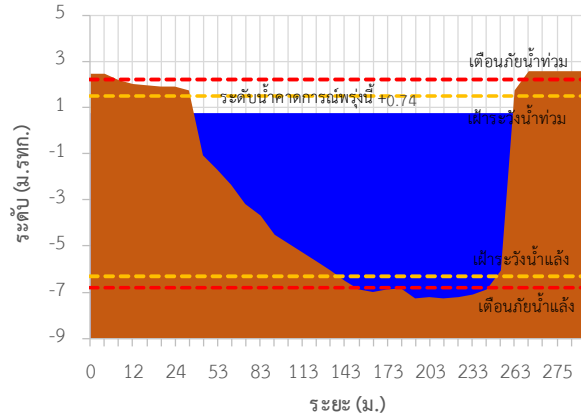


รายงานสถานการณ์น้ำลุ่มน้ำบางปะกง วันที่ 15 มิถุนายน 2566

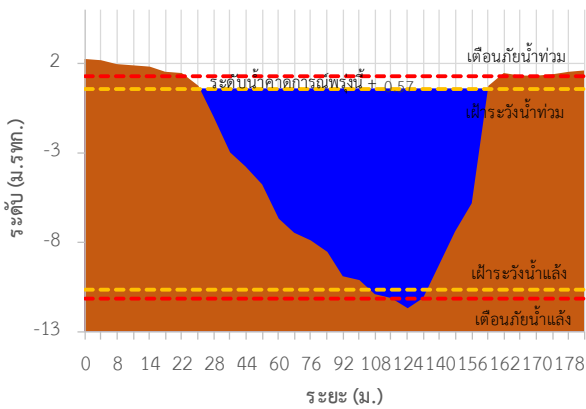
TC151004 บ้านท่าข้าม



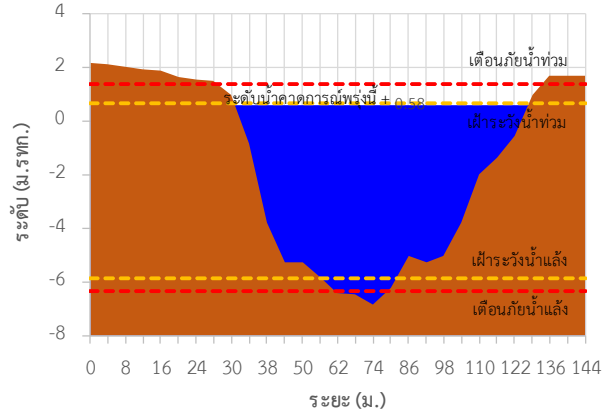
TC151003 บ้านโสธร (ค่ายศรีโสธร)



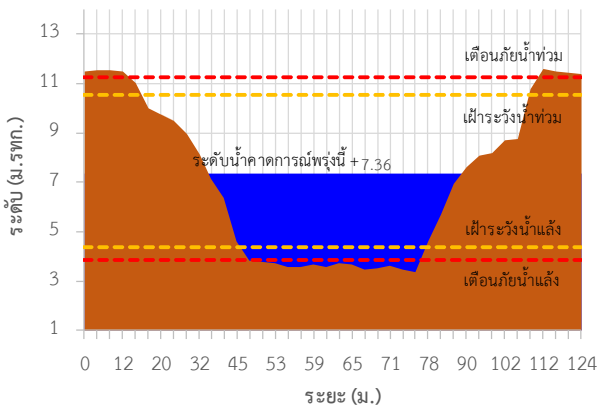
TC151002 บ้านบางขนาก



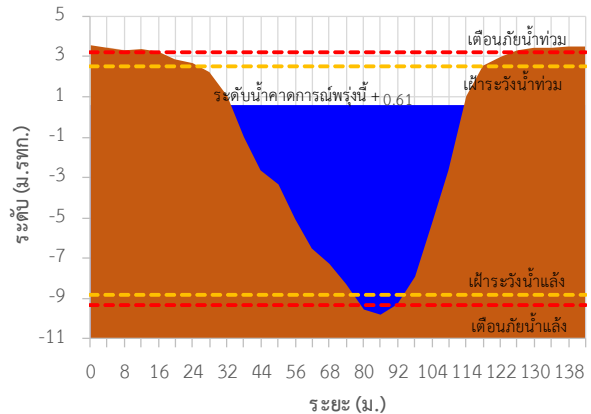
TC150603 บ้านโยระกา



TC150602 บ้านใหม่ (เขานางบวช)



TC150503 บ้านสร้าง





ระบบติดตามสถานการณ์น้ำทางไกลอัตโนมัติ

กองวิเคราะห์และประเมินสถานการณ์น้ำ กรมทรัพยากรน้ำ กระทรวงทรัพยากรธรรมชาติและสิ่งแวดล้อม

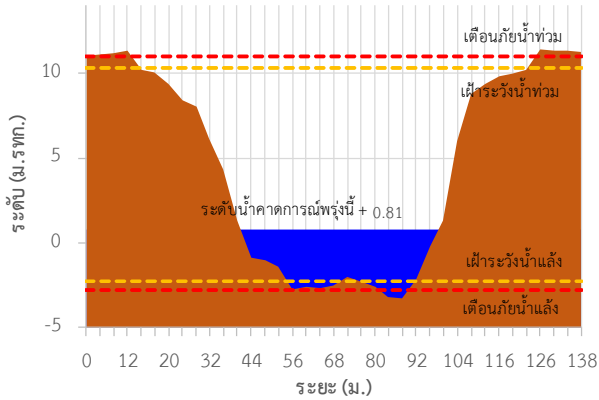
180/3 ถนนพระรามที่ 6 ซอย 34 แขวงพญาไท เขตพญาไท กรุงเทพมหานคร 10400 โทรศัพท์ 0 2271 6000

<http://tele-bangkok.dwr.go.th>

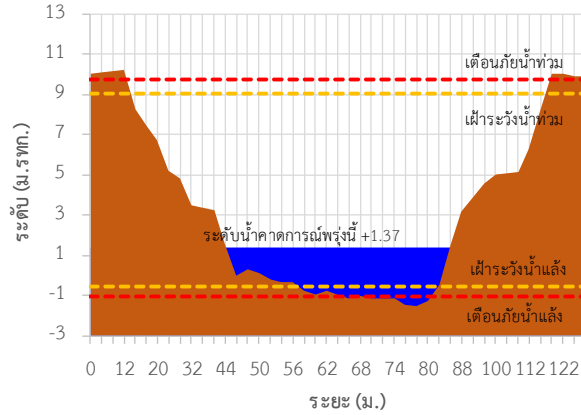


รายงานสถานการณ์น้ำลุ่มน้ำบางปะกง วันที่ 15 มิถุนายน 2566

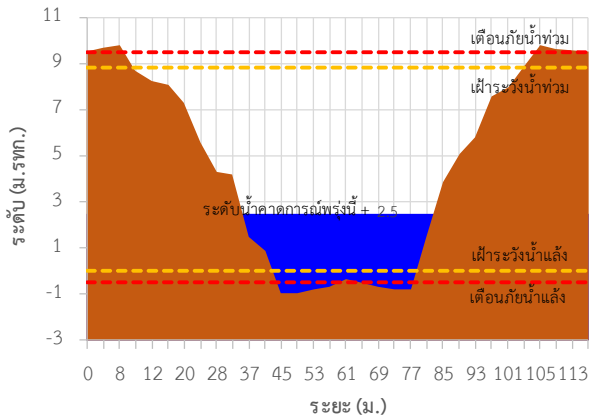
TC150501 บ้านหาดสูง



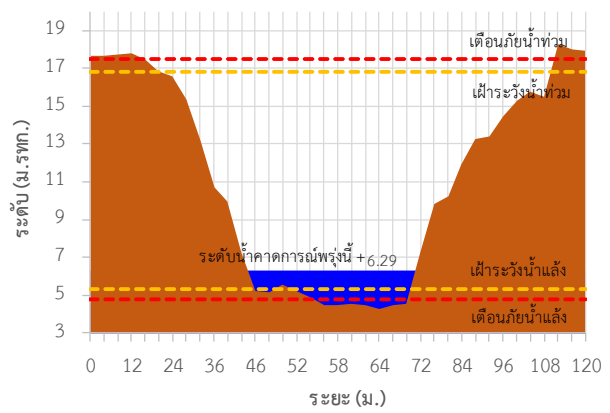
TC150407 บ้านโคกอุดม



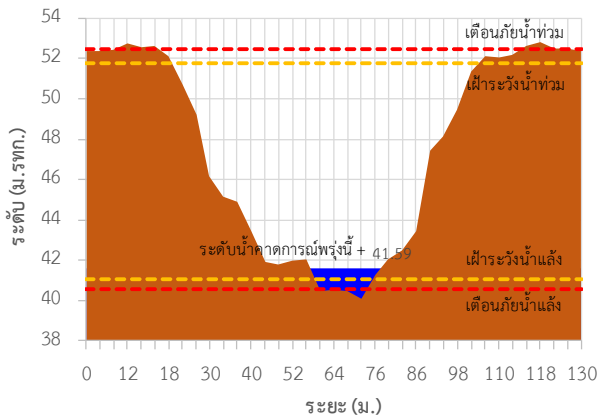
TC150408 บ้านชะอม(แควหนุมาน)



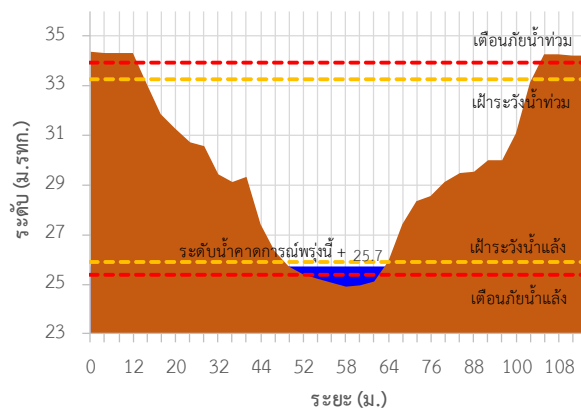
TC150301 บ้านกุดบอน



TC150105 บ้านเก่าเขาจรรัจ



TC150204 บ้านแก่งไทร





ระบบติดตามสถานการณ์น้ำทางไกลอัตโนมัติ

กองวิเคราะห์และประเมินสถานการณ์น้ำ กรมทรัพยากรน้ำ กระทรวงทรัพยากรธรรมชาติและสิ่งแวดล้อม

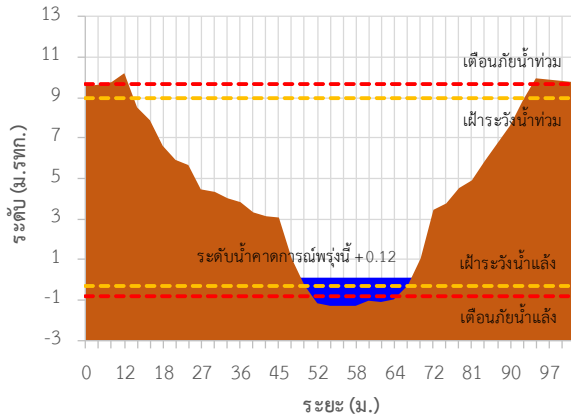
180/3 ถนนพระรามที่ 6 ซอย 34 แขวงพญาไท เขตพญาไท กรุงเทพมหานคร 10400 โทรศัพท์ 0 2271 6000

<http://tele-bangpakong.dwr.go.th>

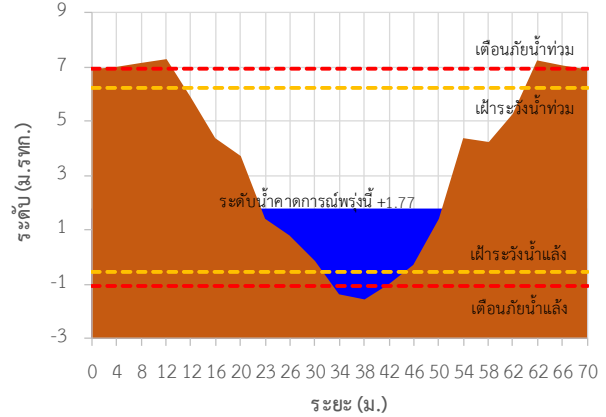


รายงานสถานการณ์น้ำลุ่มน้ำบางปะกง วันที่ 15 มิถุนายน 2566

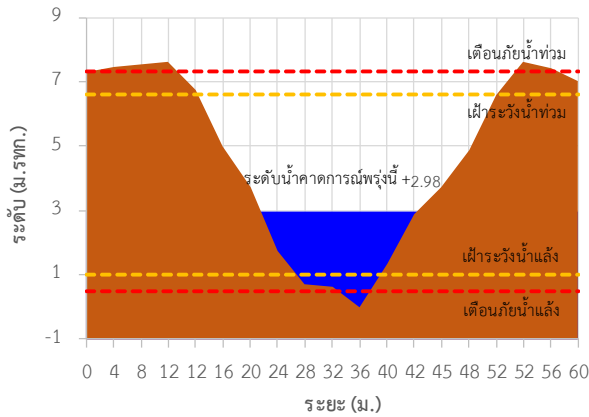
TC150801 บ้านทุ่งยายชี



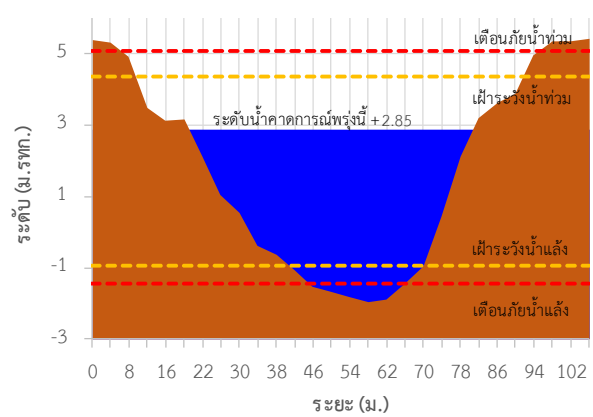
TC150901 บ้านทุ่งกระทาย



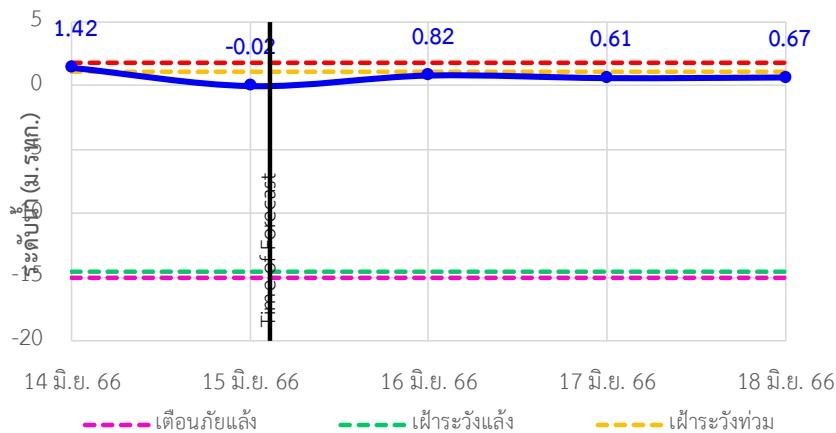
TC150604 บ้านป่าชะ



TC150502 บ้านท่าไผ่ป่า



TC151004 บ้านท่าข้าม ต.ท่าข้าม อ.บางปะกง จ.ฉะเชิงเทรา





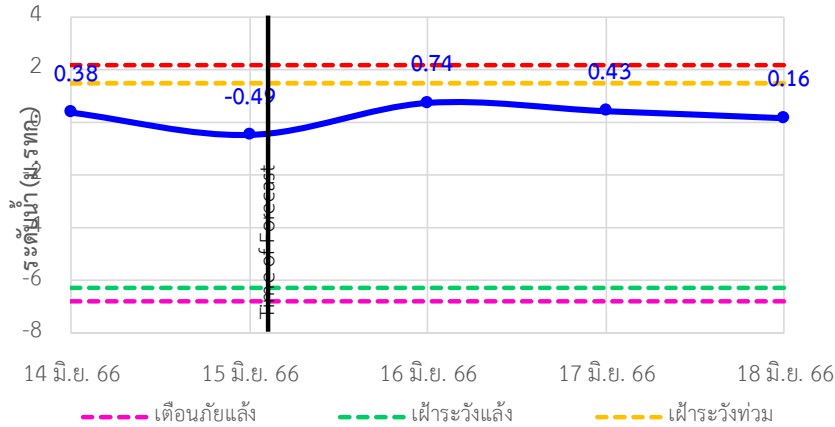
ระบบติดตามสถานการณ์น้ำทางไกลอัตโนมัติ

กองวิเคราะห์และประเมินสถานการณ์น้ำ กรมทรัพยากรน้ำ กระทรวงทรัพยากรธรรมชาติและสิ่งแวดล้อม
180/3 ถนนพระรามที่ 6 ซอย 34 แขวงพญาไท เขตพญาไท กรุงเทพมหานคร 10400 โทรศัพท์ 0 2271 6000
<http://tele-bangkok.dwr.go.th>

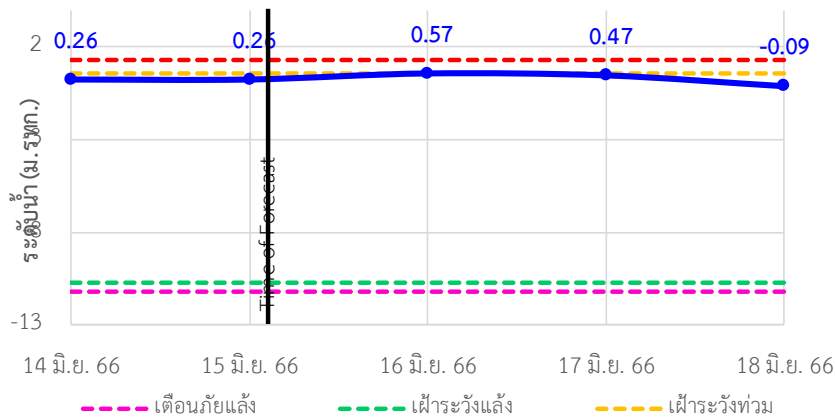


รายงานสถานการณ์น้ำลุ่มน้ำบางปะกง วันที่ 15 มิถุนายน 2566

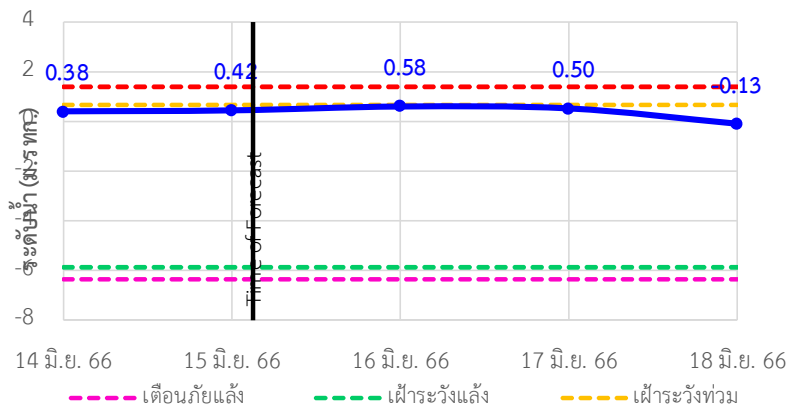
TC151003 บ้านโสร (ค่ายศรีโสร) ต.หน้าเมือง อ.เมือง จ.ฉะเชิงเทรา



TC151002 บ้านบางขนาก ต.บางขนาก อ.บางน้ำเปรี้ยว จ.ฉะเชิงเทรา



TC150603 บ้านโยธกา ต.บางเตย อ.บ้านสร้าง จ.ปราจีนบุรี





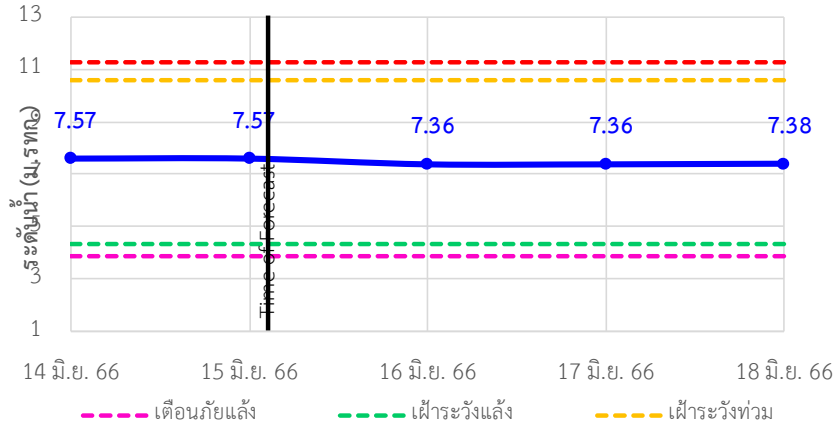
ระบบติดตามสถานการณ์น้ำทางไกลอัตโนมัติ

กองวิเคราะห์และประเมินสถานการณ์น้ำ กรมทรัพยากรน้ำ กระทรวงทรัพยากรธรรมชาติและสิ่งแวดล้อม
180/3 ถนนพระรามที่ 6 ซอย 34 แขวงพญาไท เขตพญาไท กรุงเทพมหานคร 10400 โทรศัพท์ 0 2271 6000
<http://tele-bangpakong.dwr.go.th>

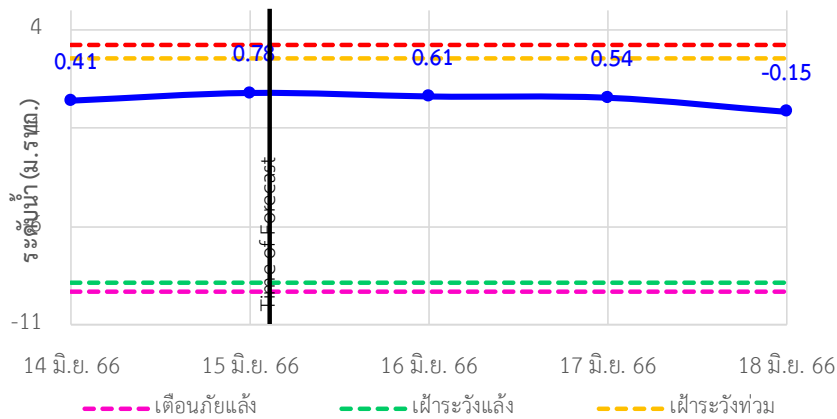


รายงานสถานการณ์น้ำลุ่มน้ำบางปะกง วันที่ 15 มิถุนายน 2566

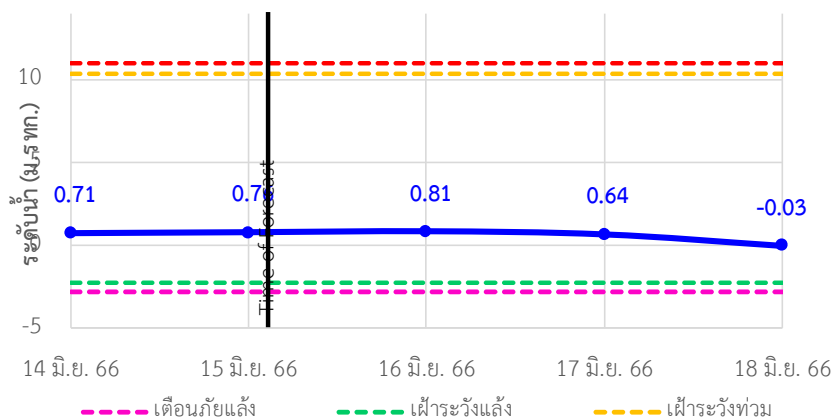
TC150602 บ้านใหม่ (เขานางบวช) ต.ศรีนาวา อ.เมือง จ.นครนายก



TC150503 บ้านสร้าง ต.บ้านสร้าง อ.บ้านสร้าง จ.ปราจีนบุรี



TC150501 บ้านหาดสูง ต.วังดาล อ.กบินทร์บุรี จ.ปราจีนบุรี





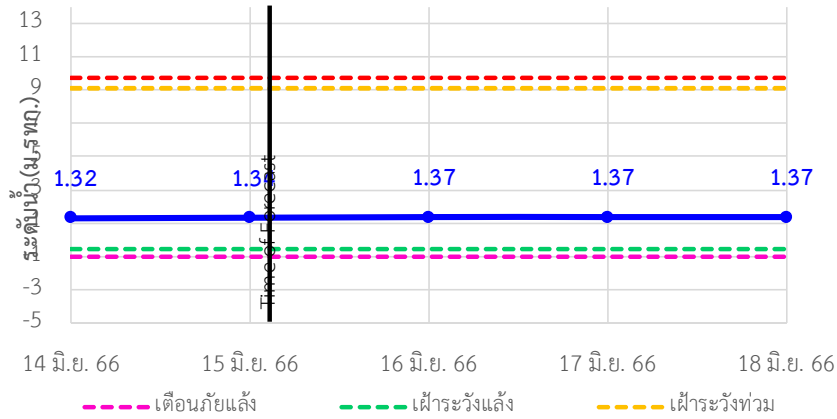
ระบบติดตามสถานการณ์น้ำทางไกลอัตโนมัติ

กองวิเคราะห์และประเมินสถานการณ์น้ำ กรมทรัพยากรน้ำ กระทรวงทรัพยากรธรรมชาติและสิ่งแวดล้อม
180/3 ถนนพระรามที่ 6 ซอย 34 แขวงพญาไท เขตพญาไท กรุงเทพมหานคร 10400 โทรศัพท์ 0 2271 6000
<http://tele-bangkok.dwr.go.th>

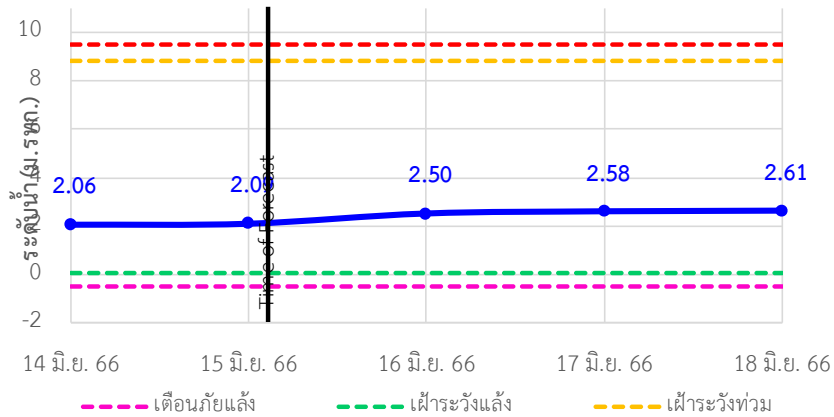


รายงานสถานการณ์น้ำลุ่มน้ำบางปะกง วันที่ 15 มิถุนายน 2566

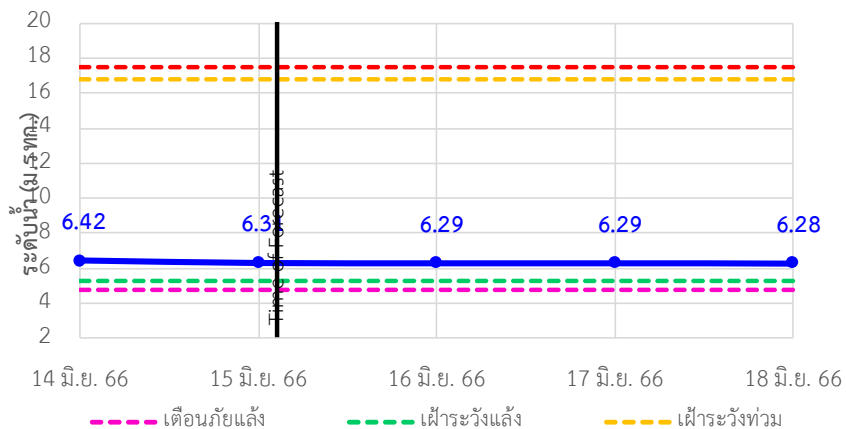
TC150407 บ้านโคกอุดม ต.หนองกี่ อ.กบินทร์บุรี จ.ปราจีนบุรี



TC150408 บ้านชะอม(แควหนุมาน) ต.ลำพันตา อ.นาดี จ.ปราจีนบุรี



TC150301 บ้านกุดบอน ต.วังตะเคียน อ.กบินทร์บุรี จ.ปราจีนบุรี





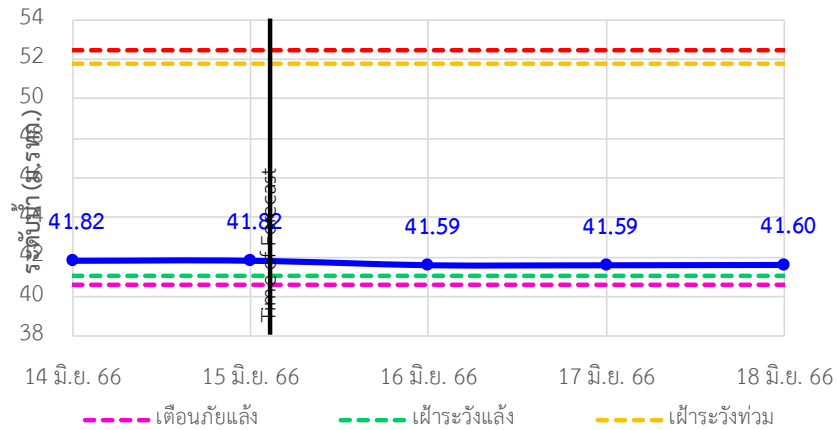
ระบบติดตามสถานการณ์น้ำทางไกลอัตโนมัติ

กองวิเคราะห์และประเมินสถานการณ์น้ำ กรมทรัพยากรน้ำ กระทรวงทรัพยากรธรรมชาติและสิ่งแวดล้อม
180/3 ถนนพระรามที่ 6 ซอย 34 แขวงพญาไท เขตพญาไท กรุงเทพมหานคร 10400 โทรศัพท์ 0 2271 6000
<http://tele-bangkok.dwr.go.th>

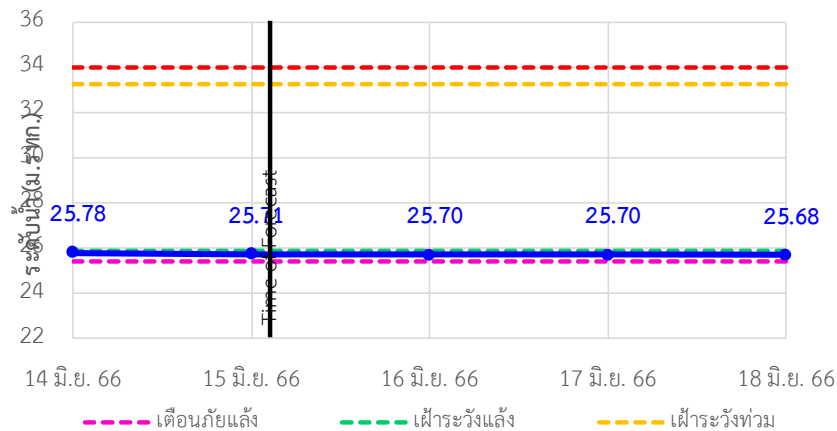


รายงานสถานการณ์น้ำลุ่มน้ำบางปะกง วันที่ 15 มิถุนายน 2566

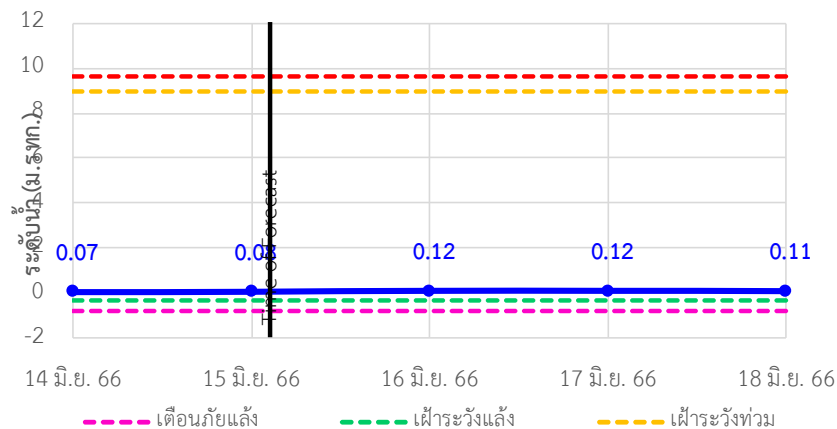
TC150105 บ้านเก่าเขาฉกรรจ์ ต.หนองหัว อ.เขาฉกรรจ์ จ.สระแก้ว



TC150204 บ้านแก่งไทร ต.หนองบอน อ.เมืองสระแก้ว จ.สระแก้ว



TC150801 บ้านทุ่งยายชี ต.ท่าตะเียบ อ.ท่าตะเียบ จ.ฉะเชิงเทรา





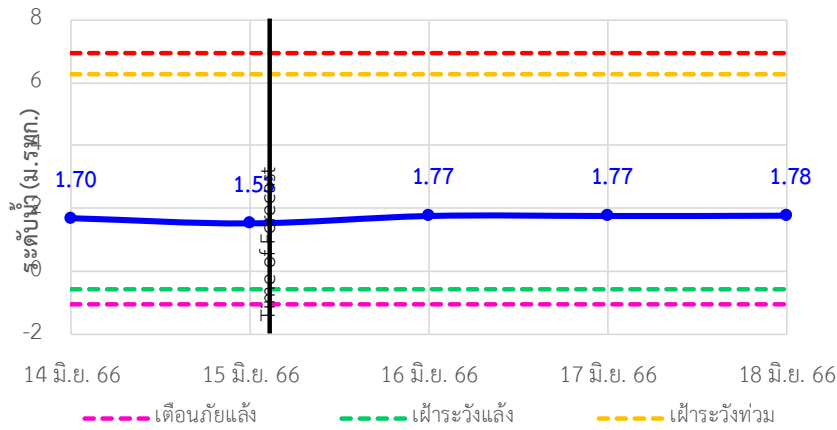
ระบบติดตามสถานการณ์น้ำทางไกลอัตโนมัติ

กองวิเคราะห์และประเมินสถานการณ์น้ำ กรมทรัพยากรน้ำ กระทรวงทรัพยากรธรรมชาติและสิ่งแวดล้อม
180/3 ถนนพระรามที่ 6 ซอย 34 แขวงพญาไท เขตพญาไท กรุงเทพมหานคร 10400 โทรศัพท์ 0 2271 6000
<http://tele-bangkok.dwr.go.th>

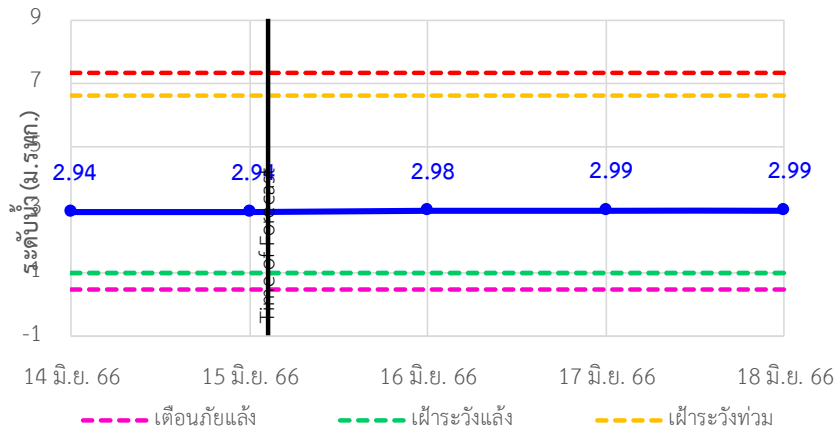


รายงานสถานการณ์น้ำลุ่มน้ำบางปะกง วันที่ 15 มิถุนายน 2566

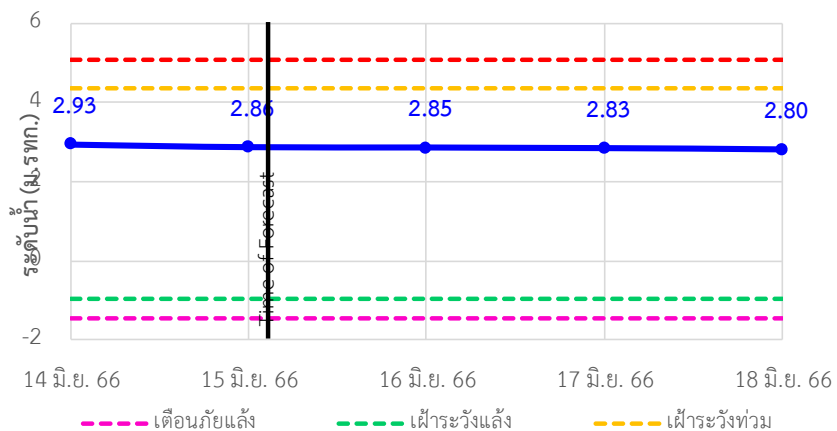
TC150901 บ้านทุ่งกระทาย ต.เกาะจันทร์ อ.กิ่งเกาะจันทร์ จ.ชลบุรี



TC150604 บ้านป่าชะ ต.ป่าชะ อ.บ้านนา จ.นครนายก



TC150502 บ้านท่าไผ่ป่า ต.วัดโบสถ์ อ.เมือง จ.ปราจีนบุรี





ระบบติดตามสถานการณ์น้ำทางไกลอัตโนมัติ

กองวิเคราะห์และประเมินสถานการณ์น้ำ กรมทรัพยากรน้ำ กระทรวงทรัพยากรธรรมชาติและสิ่งแวดล้อม

180/3 ถนนพระรามที่ 6 ซอย 34 แขวงพญาไท เขตพญาไท กรุงเทพมหานคร 10400 โทรศัพท์ 0 2271 6000

http://tele-bangpakong.dwr.go.th



รายงานสถานการณ์น้ำลุ่มน้ำบางปะกง วันที่ 15 มิถุนายน 2566

4) สรุปสถานการณ์น้ำ

สรุปสถานการณ์น้ำในพื้นที่ลุ่มน้ำบางปะกง อยู่ในภาวะปกติ ระดับน้ำในลำน้ำส่วนใหญ่มีแนวโน้มลดลง





ระบบติดตามสถานการณ์น้ำทางไกลอัตโนมัติ

กองวิเคราะห์และประเมินสถานการณ์น้ำ กรมทรัพยากรน้ำ กระทรวงทรัพยากรธรรมชาติและสิ่งแวดล้อม
180/3 ถนนพระรามที่ 6 ซอย 34 แขวงพญาไท เขตพญาไท กรุงเทพมหานคร 10400 โทรศัพท์ 0 2271 6000
<http://tele-bangsaphan.dwr.go.th>



รายงานสถานการณ์น้ำอำเภอบางสะพาน จังหวัดประจวบคีรีขันธ์ วันที่ 15 มิถุนายน 2566

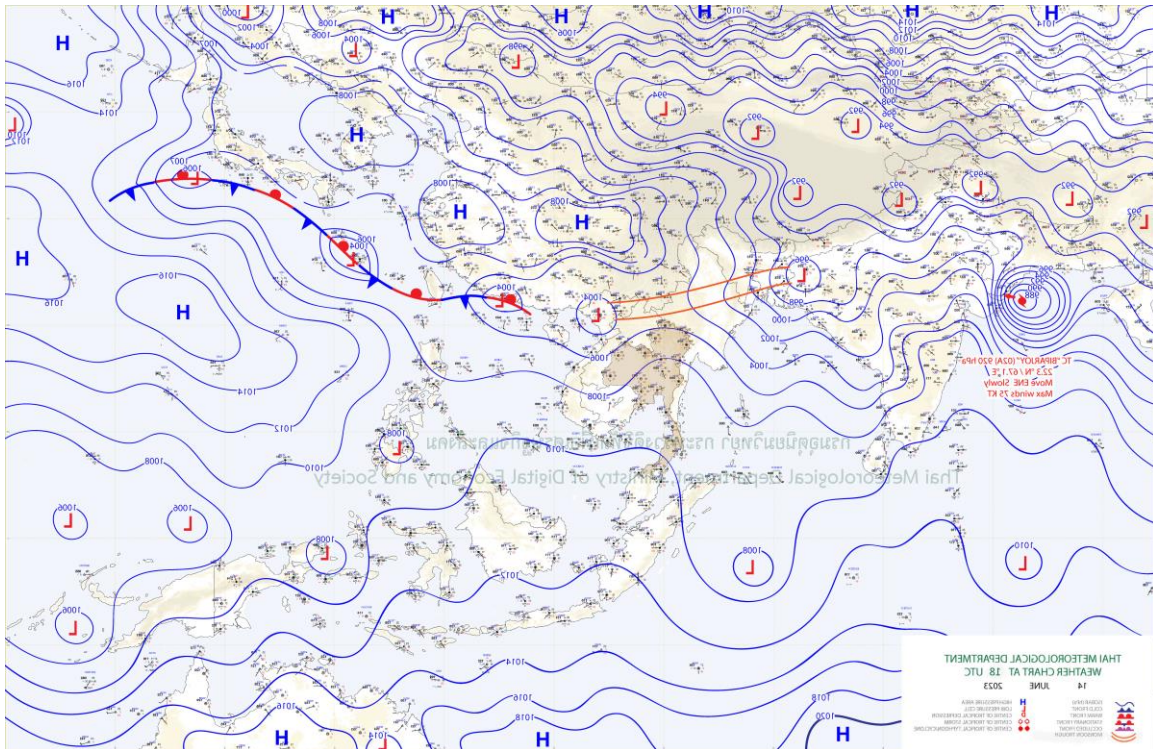
1) สภาพภูมิอากาศ (ที่มา : กรมอุตุนิยมวิทยา)

สภาพอากาศวันนี้

พยากรณ์อากาศ 24 ชั่วโมงข้างหน้า มรสุมตะวันตกเฉียงใต้กำลังปานกลางพัดปกคลุมทะเลอันดามัน ประเทศไทย และอ่าวไทย ในขณะที่ร่องมรสุมพาดผ่านประเทศเมียนมา และลาวตอนบน เข้าสู่หย่อมความกดอากาศต่ำบริเวณอ่าวตังเกี๋ย ประกอบกับลมฝ่ายตะวันตกในระดับบนเคลื่อนผ่านภาคเหนือ และภาคตะวันออกเฉียงเหนือ ลักษณะเช่นนี้ทำให้ประเทศไทยยังคงมีฝนฟ้าคะนองเกิดขึ้นได้ โดยมีฝนตกหนักบางแห่งในภาคเหนือ ภาคตะวันออกเฉียงเหนือ และภาคตะวันออก สำหรับคลื่นลมบริเวณทะเลอันดามันและอ่าวไทยมีกำลังปานกลาง โดยบริเวณทะเลอันดามันตอนบน มีคลื่นสูงประมาณ 1-2 เมตร บริเวณที่มีฝนฟ้าคะนองคลื่นสูงมากกว่า 2 เมตร ส่วนบริเวณทะเลอันดามันตอนล่าง และอ่าวไทย ทะเลมีคลื่นสูงประมาณ 1 เมตร บริเวณที่มีฝนฟ้าคะนองคลื่นสูง 1-2 เมตร

สภาพอากาศภาคใต้ (ฝั่งตะวันออก) (เวลา 6:00 น.วันนี้ - 6:00 น.วันพรุ่งนี้)

มีฝนฟ้าคะนอง ร้อยละ 40 ของพื้นที่ ส่วนมากบริเวณจังหวัดเพชรบุรี ประจวบคีรีขันธ์ ชุมพร สุราษฎร์ธานี และนครศรีธรรมราช อุณหภูมิต่ำสุด 23-26 องศาเซลเซียส อุณหภูมิสูงสุด 33-36 องศาเซลเซียส ลมตะวันตกเฉียงใต้ ความเร็ว 15-30 กม./ชม. ทะเลมีคลื่นสูงประมาณ 1 เมตร บริเวณที่มีฝนฟ้าคะนองคลื่นสูง 1-2 เมตร



แผนที่อากาศ

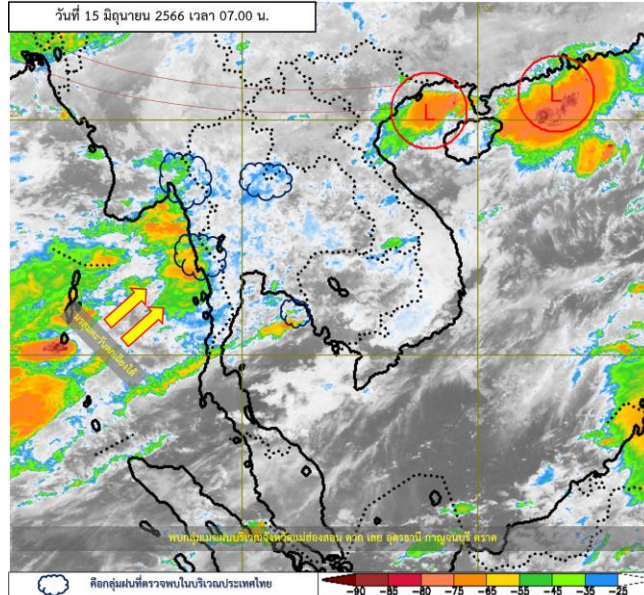


ระบบติดตามสถานการณ์น้ำทางไกลอัตโนมัติ

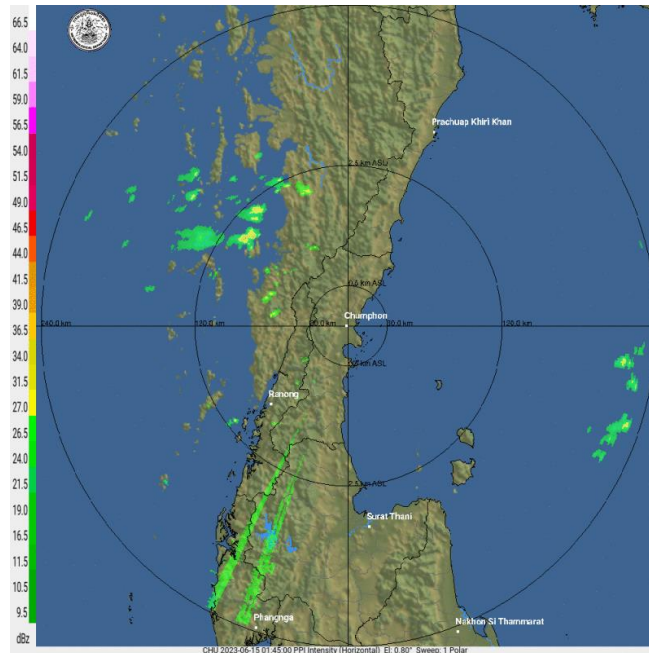
กองวิเคราะห์และประเมินสถานการณ์น้ำ กรมทรัพยากรน้ำ กระทรวงทรัพยากรธรรมชาติและสิ่งแวดล้อม
180/3 ถนนพระรามที่ 6 ซอย 34 แขวงพญาไท เขตพญาไท กรุงเทพมหานคร 10400 โทรศัพท์ 0 2271 6000
<http://tele-bangsaphan.dwr.go.th>



รายงานสถานการณ์น้ำอำเภอบางสะพาน จังหวัดประจวบคีรีขันธ์ วันที่ 15 มิถุนายน 2566



ภาพถ่ายดาวเทียม



เรดาร์ตรวจอากาศ

ภาพดาวเทียม : พบกลุ่มเมฆฝนปกคลุมบริเวณจังหวัดแม่ฮ่องสอน ตก เลย อุตรธานี กาญจนบุรี ตราด

ภาพเรดาร์ : เวลา 7.00 น. ไม่พบกลุ่มฝนในบริเวณอำเภอบางสะพาน



ระบบติดตามสถานการณ์น้ำทางไกลอัตโนมัติ

กองวิเคราะห์และประเมินสถานการณ์น้ำ กรมทรัพยากรน้ำ กระทรวงทรัพยากรธรรมชาติและสิ่งแวดล้อม
180/3 ถนนพระรามที่ 6 ซอย 34 แขวงพญาไท เขตพญาไท กรุงเทพมหานคร 10400 โทรศัพท์ 0 2271 6000
<http://tele-bangsaphan.dwr.go.th>



รายงานสถานการณ์น้ำอำเภอบางสะพาน จังหวัดประจวบคีรีขันธ์ วันที่ 15 มิถุนายน 2566

2) สรุปสถานการณ์ฝน

สรุปสถานการณ์ฝนในพื้นที่อำเภอบางสะพาน จากข้อมูลตรวจวัดปริมาณน้ำฝนของสถานีโทรมาตรของระบบติดตามสถานการณ์น้ำทางไกลอัตโนมัติ กรมทรัพยากรน้ำ ปริมาณน้ำฝนสะสม 24 ชั่วโมง ระหว่างวันที่ 14 มิถุนายน 2566 เวลา 07.00 น. ถึง วันที่ 15 มิถุนายน 2566 เวลา 07.00 น. และข้อมูลคาดการณ์ปริมาณน้ำฝนสะสม ดังแสดงในตารางนี้

| สถานีโทรมาตร | ที่ตั้ง | ปริมาณฝนตรวจวัดสะสม (มม.) | | | ปริมาณฝนคาดการณ์ล่วงหน้า (มม.) | | |
|------------------------|---|---------------------------|----------|----------|--------------------------------|-------|-------|
| | | ฝนเมื่อวาน | ฝน 2 วัน | ฝน 3 วัน | วันนี้ | 1 วัน | 2 วัน |
| สะพานบ้านหนองหญ้าปล้อง | ต.ชัยเกษม อ.บางสะพาน จ.ประจวบคีรีขันธ์ | 0.0 | 0.0 | 0.0 | 0.0 | 0.0 | 0.0 |
| โรงเรียนไตรภพพิทยาคม | ต.ชัยเกษม อ.บางสะพาน จ.ประจวบคีรีขันธ์ | 1.5 | 9.0 | 36.5 | 1.5 | 0.5 | 0.5 |
| โรงเรียนบ้านทองมั่งคด | ต.ทองมั่งคด อ.บางสะพาน จ.ประจวบคีรีขันธ์ | 0.0 | 0.0 | 0.0 | 0.0 | 0.0 | 0.0 |
| สะพานบ้านทุ่งมะพร้าว | ต.พงศ์ประศาสน์ อ.บางสะพาน จ.ประจวบคีรีขันธ์ | 4.0 | 10.0 | 19.5 | 4.0 | 2.0 | 1.5 |

3) สรุประดับน้ำรายวัน

สรุปสถานการณ์น้ำในพื้นที่อำเภอบางสะพาน จากข้อมูลตรวจวัดระดับน้ำของสถานีโทรมาตรของระบบติดตามสถานการณ์น้ำทางไกลอัตโนมัติ กรมทรัพยากรน้ำ ณ เวลา 07.00 น. ของวันที่ 15 มิถุนายน 2566 และข้อมูลระดับน้ำคาดการณ์จากแบบจำลองคณิตศาสตร์ ดังแสดงในตารางนี้

| สถานีโทรมาตร | ที่ตั้ง | ระดับเตือนภัย (ม.รทก.) | ข้อมูลระดับน้ำตรวจวัด (ม.รทก.) | | ระดับน้ำคาดการณ์ล่วงหน้า (ม.รทก.) | | | |
|----------------------------|---|------------------------|--------------------------------|--------|-----------------------------------|-------|-------|-------------|
| | | | เมื่อวาน | วันนี้ | 1 วัน | 2 วัน | 3 วัน | แนวโน้ม |
| สะพานบ้านหนองหญ้าปล้อง | ต.ชัยเกษม อ.บางสะพาน จ.ประจวบคีรีขันธ์ | 26.08 | 22.73 | 22.69 | 22.69 | 22.72 | 22.71 | เพิ่มขึ้น ▲ |
| สะพานบ้านทุ่งมะพร้าว | ต.พงศ์ประศาสน์ อ.บางสะพาน จ.ประจวบคีรีขันธ์ | 10.74 | 4.33 | 4.33 | 4.33 | 4.33 | 4.33 | คงที่ ► |
| สะพานบ้านหัวสะพานหลักเมือง | ต.พงศ์ประศาสน์ อ.บางสะพาน จ.ประจวบคีรีขันธ์ | 7.36 | 0.41 | 0.40 | 0.41 | 0.40 | 0.41 | คงที่ ► |



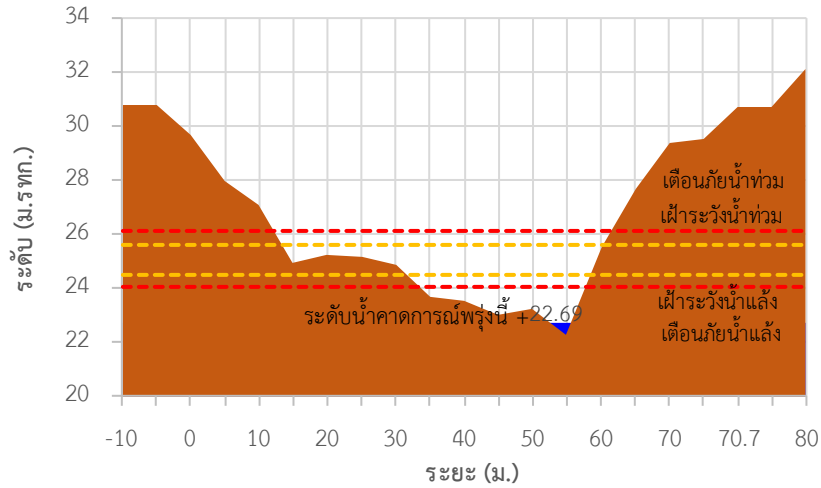
ระบบติดตามสถานการณ์น้ำทางไกลอัตโนมัติ

กองวิเคราะห์และประเมินสถานการณ์น้ำ กรมทรัพยากรน้ำ กระทรวงทรัพยากรธรรมชาติและสิ่งแวดล้อม
180/3 ถนนพระรามที่ 6 ซอย 34 แขวงพญาไท เขตพญาไท กรุงเทพมหานคร 10400 โทรศัพท์ 0 2271 6000
<http://tele-bangsaphan.dwr.go.th>

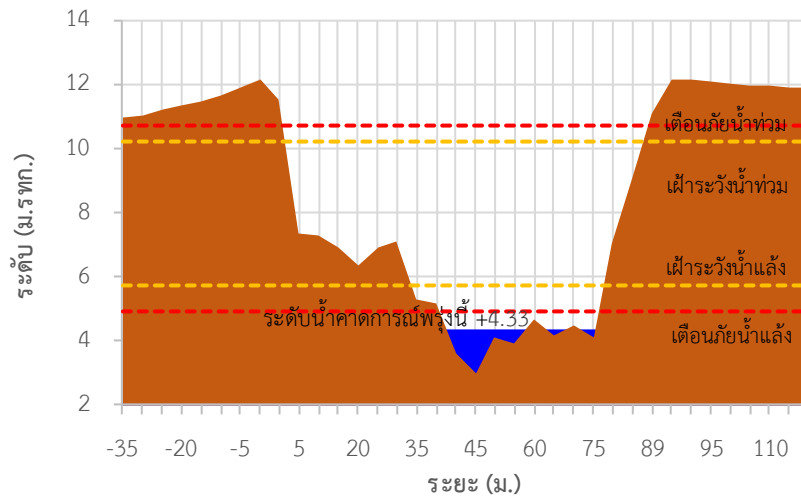


รายงานสถานการณ์น้ำอำเภอบางสะพาน จังหวัดประจวบคีรีขันธ์ วันที่ 15 มิถุนายน 2566

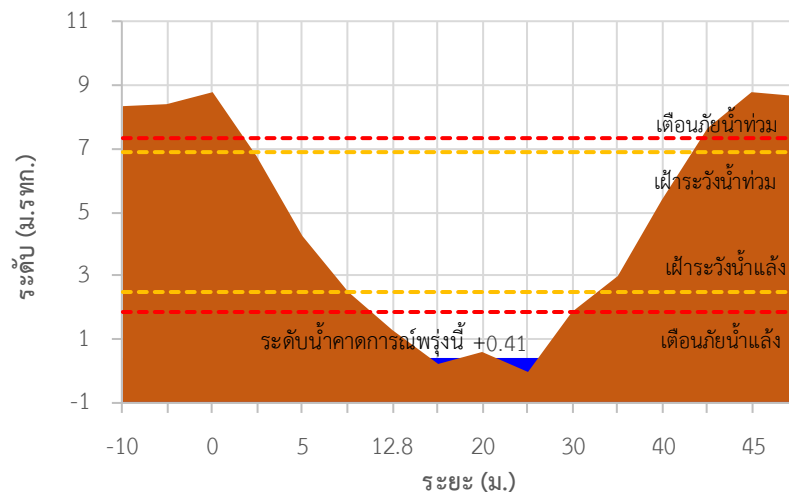
TC180701 สะพานบ้านหนองหญ้าปล้อง



TC180803 สะพานบ้านทุ่งมะพร้าว



TC180804 สะพานบ้านหัวสะพานหลักเมือง





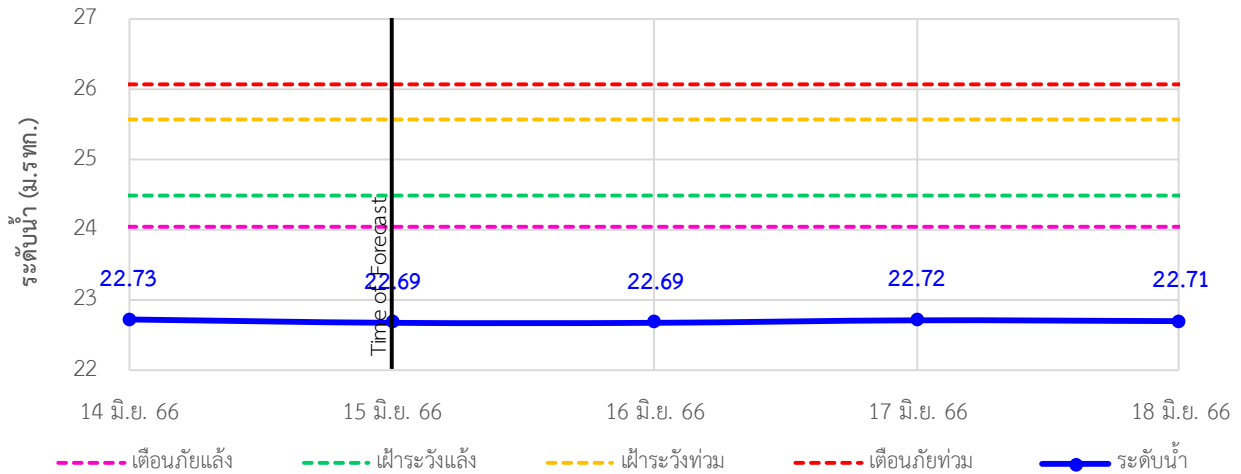
ระบบติดตามสถานการณ์น้ำทางไกลอัตโนมัติ

กองวิเคราะห์และประเมินสถานการณ์น้ำ กรมทรัพยากรน้ำ กระทรวงทรัพยากรธรรมชาติและสิ่งแวดล้อม
180/3 ถนนพระรามที่ 6 ซอย 34 แขวงพญาไท เขตพญาไท กรุงเทพมหานคร 10400 โทรศัพท์ 0 2271 6000
<http://tele-bangsaphan.dwr.go.th>

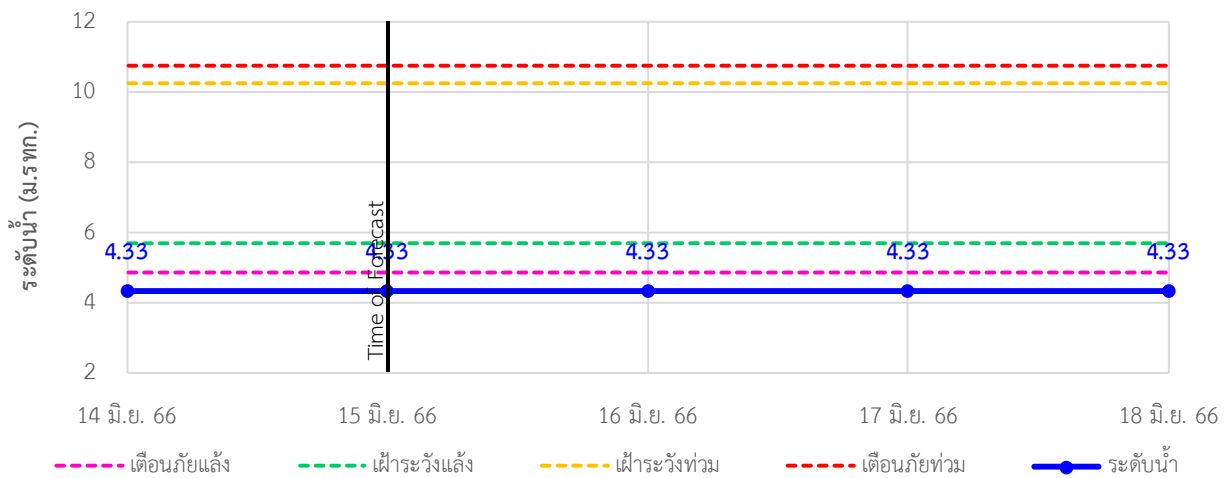


รายงานสถานการณ์น้ำอำเภอบางสะพาน จังหวัดประจวบคีรีขันธ์ วันที่ 15 มิถุนายน 2566

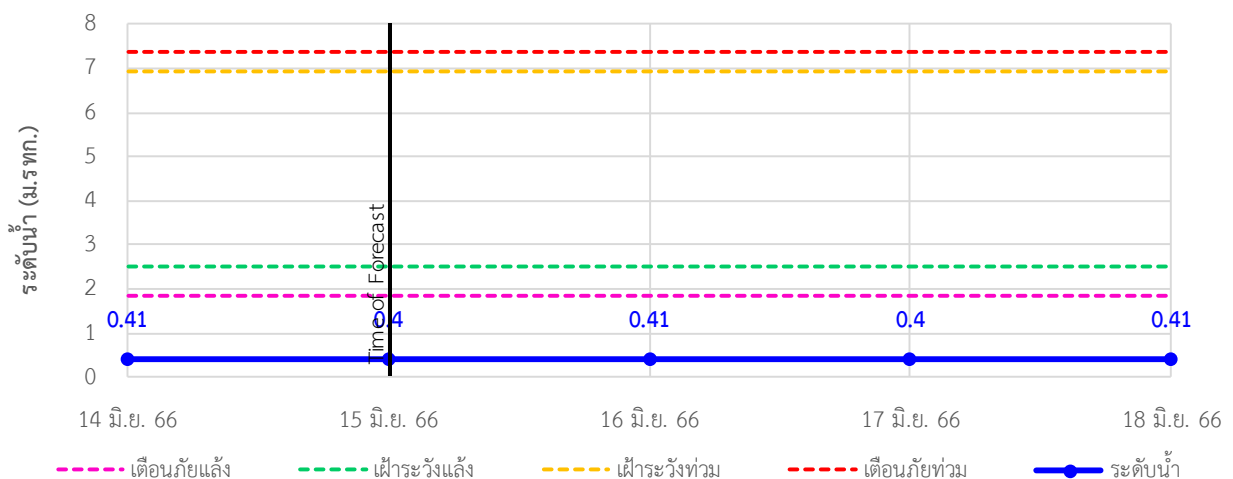
TC180701 สะพานบ้านหนองหญ้าปล้อง ต.ชัยเกษม อ.บางสะพาน จ.ประจวบคีรีขันธ์



TC180803 สะพานบ้านทุ่งมะพร้าว ต.พงศ์ประศาสน์ อ.บางสะพาน จ.ประจวบคีรีขันธ์



TC180804 สะพานบ้านหัวสะพานหลักเมือง ต.พงศ์ประศาสน์ อ.บางสะพาน จ.ประจวบคีรีขันธ์





ระบบติดตามสถานการณ์น้ำทางไกลอัตโนมัติ

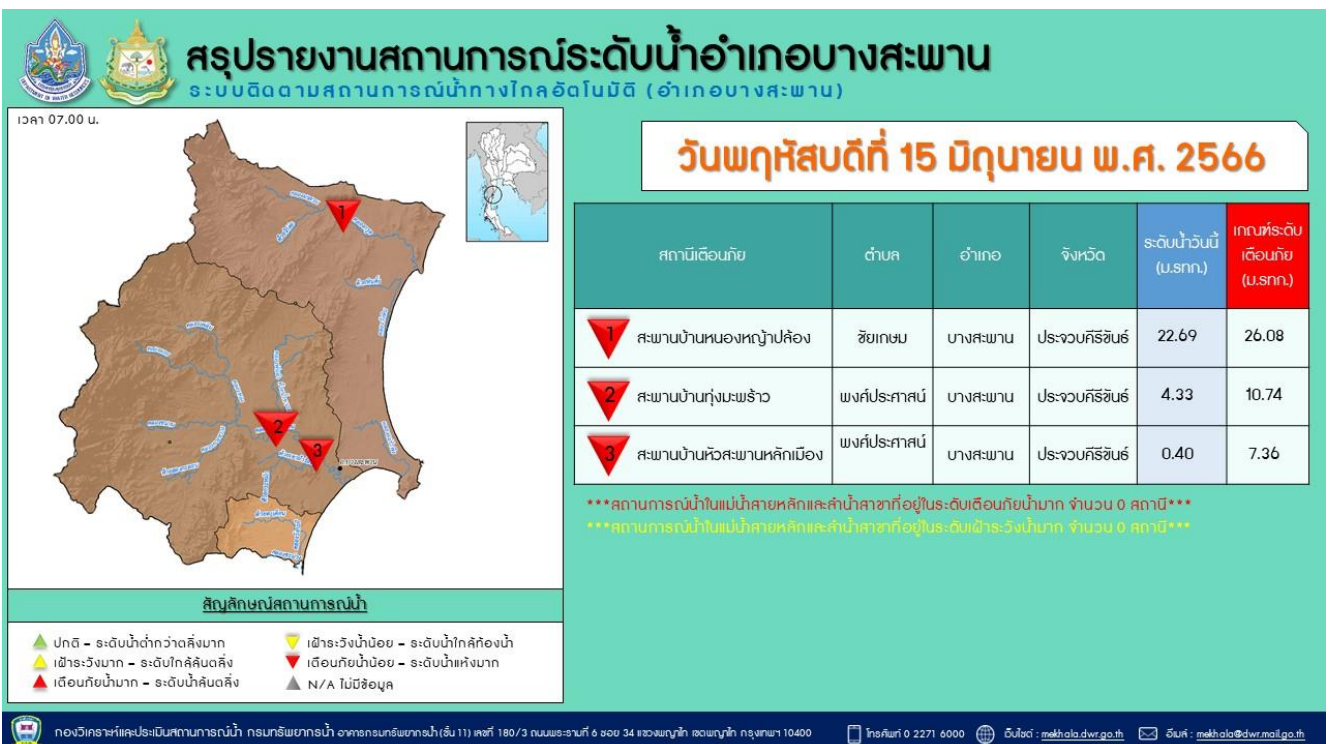
กองวิเคราะห์และประเมินสถานการณ์น้ำ กรมทรัพยากรน้ำ กระทรวงทรัพยากรธรรมชาติและสิ่งแวดล้อม
180/3 ถนนพระรามที่ 6 ซอย 34 แขวงพญาไท เขตพญาไท กรุงเทพมหานคร 10400 โทรศัพท์ 0 2271 6000
<http://tele-bangsaphan.dwr.go.th>



รายงานสถานการณ์น้ำอำเภอบางสะพาน จังหวัดประจวบคีรีขันธ์ วันที่ 15 มิถุนายน 2566

4) สรุปสถานการณ์น้ำ

สรุปสถานการณ์น้ำในพื้นที่อำเภอบางสะพาน อยู่ในภาวะปกติ ระดับน้ำในลำน้ำส่วนใหญ่มีแนวโน้มคงที่





ระบบติดตามสถานการณ์น้ำทางไกลอัตโนมัติ

กองวิเคราะห์และประเมินสถานการณ์น้ำ กรมทรัพยากรน้ำ กระทรวงทรัพยากรธรรมชาติและสิ่งแวดล้อม
180/3 ถนนพระรามที่ 6 ซอย 34 แขวงพญาไท เขตพญาไท กรุงเทพมหานคร 10400 โทรศัพท์ 0 2271 6000
<http://tele-nakhonsri.dwr.go.th>



รายงานสถานการณ์น้ำจังหวัดนครศรีธรรมราช วันที่ 15 มิถุนายน 2566

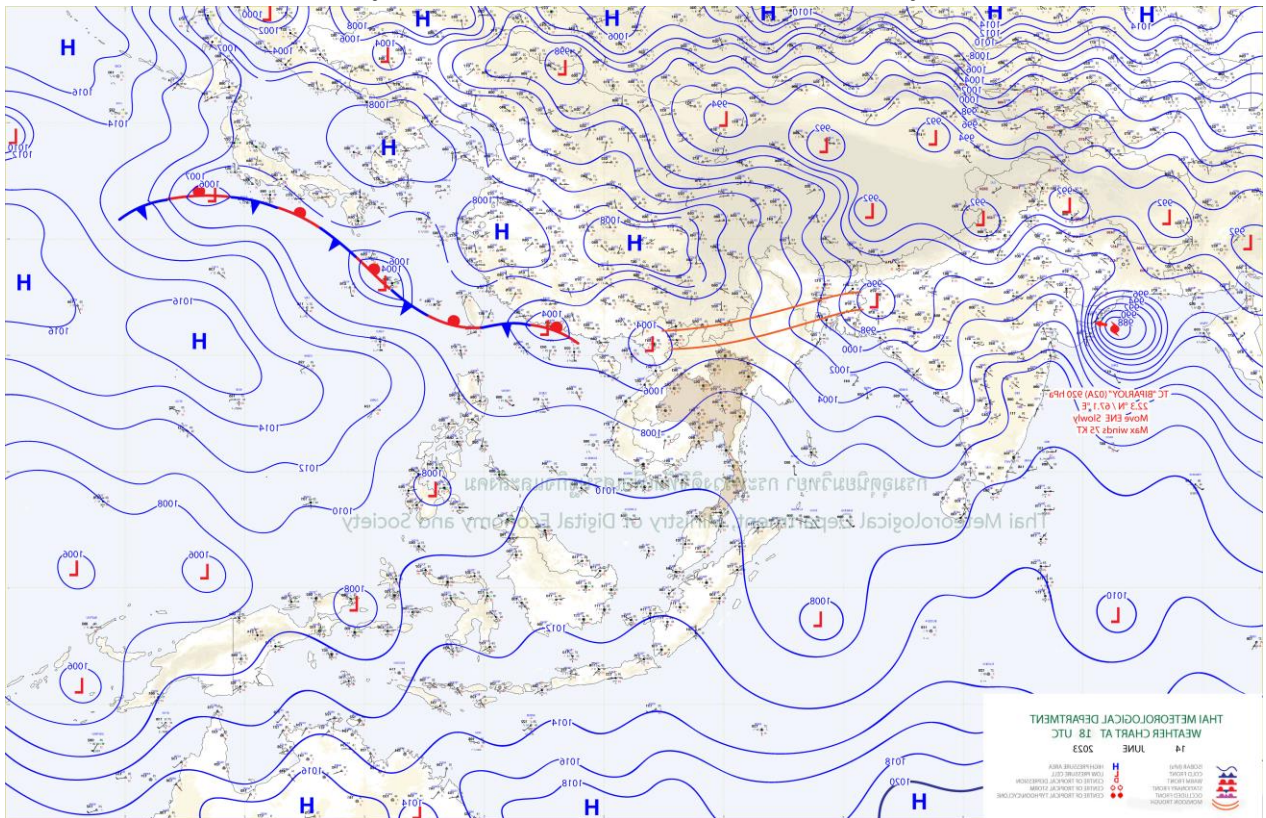
1) สภาพภูมิอากาศ (ที่มา : กรมอุตุนิยมวิทยา)

สภาพอากาศวันนี้

พยากรณ์อากาศ 24 ชั่วโมงข้างหน้า มรสุมตะวันตกเฉียงใต้กำลังปานกลางพัดปกคลุมทะเลอันดามัน ประเทศไทย และอ่าวไทย ในขณะที่ร่องมรสุมพาดผ่านประเทศเมียนมา และลาวตอนบน เข้าสู่หย่อมความกดอากาศต่ำบริเวณอ่าวตังเกี๋ย ประกอบกับมรสุมฝ่ายตะวันตกในระดับบนเคลื่อนผ่านภาคเหนือ และภาคตะวันออกเฉียงเหนือ ลักษณะเช่นนี้ทำให้ประเทศไทยยังคงมีฝนฟ้าคะนองเกิดขึ้นได้ โดยมีฝนตกหนักบางแห่งในภาคเหนือ ภาคตะวันออกเฉียงเหนือ และภาคตะวันออก สำหรับคลื่นลมบริเวณทะเลอันดามันและอ่าวไทยมีกำลังปานกลาง โดยบริเวณทะเลอันดามันตอนบน มีคลื่นสูงประมาณ 1-2 เมตร บริเวณที่มีฝนฟ้าคะนองคลื่นสูงมากกว่า 2 เมตร ส่วนบริเวณทะเลอันดามันตอนล่าง และอ่าวไทย ทะเลมีคลื่นสูงประมาณ 1 เมตร บริเวณที่มีฝนฟ้าคะนองคลื่นสูง 1-2 เมตร

สภาพอากาศภาคใต้ (ฝั่งตะวันออก) (เวลา 6:00 น.วันนี้ - 6:00 น.วันพรุ่งนี้)

มีฝนฟ้าคะนอง ร้อยละ 40 ของพื้นที่ ส่วนมากบริเวณจังหวัดเพชรบุรี ประจวบคีรีขันธ์ ชุมพร สุราษฎร์ธานี และนครศรีธรรมราช อุณหภูมิต่ำสุด 23-26 องศาเซลเซียส อุณหภูมิสูงสุด 33-36 องศาเซลเซียส ลมตะวันตกเฉียงใต้ ความเร็ว 15-30 กม./ชม. ทะเลมีคลื่นสูงประมาณ 1 เมตร บริเวณที่มีฝนฟ้าคะนองคลื่นสูง 1-2 เมตร



แผนที่อากาศ

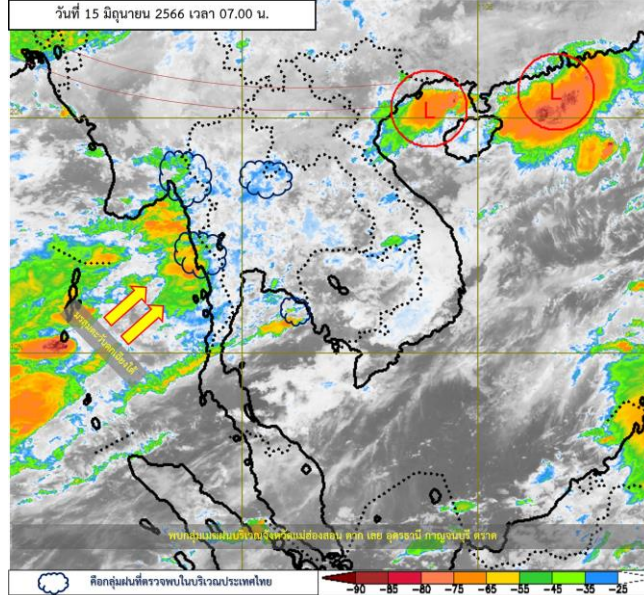


ระบบติดตามสถานการณ์น้ำทางไกลอัตโนมัติ

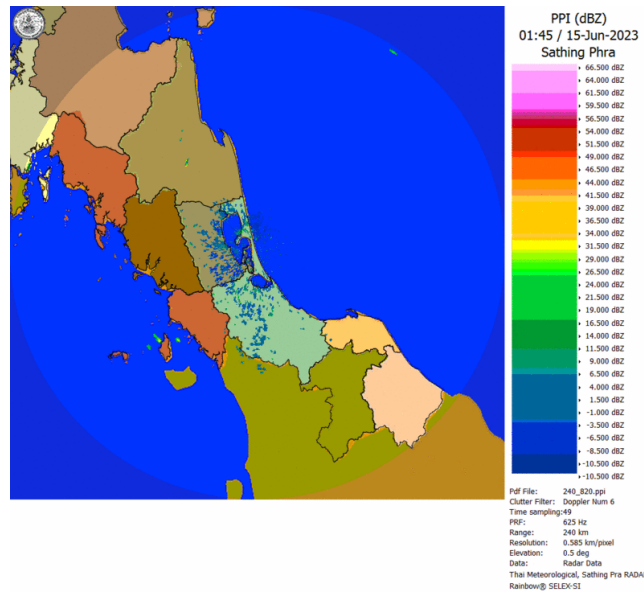
กองวิเคราะห์และประเมินสถานการณ์น้ำ กรมทรัพยากรน้ำ กระทรวงทรัพยากรธรรมชาติและสิ่งแวดล้อม
180/3 ถนนพระรามที่ 6 ซอย 34 แขวงพญาไท เขตพญาไท กรุงเทพมหานคร 10400 โทรศัพท์ 0 2271 6000
<http://tele-nakhonsri.dwr.go.th>



รายงานสถานการณ์น้ำจังหวัดนครศรีธรรมราช วันที่ 15 มิถุนายน 2566



ภาพถ่ายดาวเทียม



เรดาร์ตรวจอากาศ

ภาพดาวเทียม : พบกลุ่มเมฆฝนปกคลุมบริเวณจังหวัดแม่ฮ่องสอน ตาก เลย อุตรดิตถ์ กาญจนบุรี ตราด

ภาพเรดาร์ : เวลา 7.00 น. พบกลุ่มฝนในบริเวณจังหวัดนครศรีธรรมราช



ระบบติดตามสถานการณ์น้ำทางไกลอัตโนมัติ

กองวิเคราะห์และประเมินสถานการณ์น้ำ กรมทรัพยากรน้ำ กระทรวงทรัพยากรธรรมชาติและสิ่งแวดล้อม
180/3 ถนนพระรามที่ 6 ซอย 34 แขวงพญาไท เขตพญาไท กรุงเทพมหานคร 10400 โทรศัพท์ 0 2271 6000
<http://tele-nakhonsri.dwr.go.th>



รายงานสถานการณ์น้ำจังหวัดนครศรีธรรมราช วันที่ 15 มิถุนายน 2566

2) สรุปสถานการณ์ฝน

สรุปสถานการณ์ฝนในพื้นที่จังหวัดนครศรีธรรมราช จากข้อมูลตรวจวัดปริมาณน้ำฝนของสถานีโทรมาตรของระบบติดตามสถานการณ์น้ำทางไกลอัตโนมัติ กรมทรัพยากรน้ำ ปริมาณน้ำฝนสะสม 24 ชั่วโมง ระหว่างวันที่ 14 มิถุนายน 2566 เวลา 07.00 น. ถึง วันที่ 15 มิถุนายน 2566 เวลา 07.00 น. และข้อมูลคาดการณ์ปริมาณน้ำฝนสะสม ดังแสดงในตารางนี้

| สถานีโทรมาตร | ที่ตั้ง | ปริมาณฝนตรวจวัดสะสม (มม.) | | | ปริมาณฝนคาดการณ์ล่วงหน้า (มม.) | | |
|--------------------------------|--|---------------------------|----------|----------|--------------------------------|-------|-------|
| | | ฝนเมื่อวาน | ฝน 2 วัน | ฝน 3 วัน | วันนี้ | 1 วัน | 2 วัน |
| สะพานตลาดบางแพง | ต.ชนอม อ.ชนอม จ.นครศรีธรรมราช | 0.0 | 4.5 | 9.5 | 0.0 | 0.0 | 0.0 |
| โรงเรียนท่าศาลา | ต.ท่าศาลา อ.ท่าศาลา จ.นครศรีธรรมราช | 0.0 | 0.0 | 0.0 | 0.0 | 0.0 | 0.0 |
| สะพานคลองท่าวัง | เทศบาลนครนครศรีธรรมราช อ.เมือง จ.นครศรีธรรมราช | 0.0 | 0.5 | 4.5 | 0.0 | 0.0 | 0.0 |
| สะพานศิริวง | ต.กำโลน อ.ลานสกา จ.นครศรีธรรมราช | 0.0 | 1.0 | 10.5 | 0.0 | 0.0 | 0.5 |
| สะพานคลองเขาแก้ว | ต.เขาแก้ว อ.ลานสกา จ.นครศรีธรรมราช | 0.0 | 10.5 | 10.5 | 0.0 | 1.0 | 0.5 |
| สะพานตลาดเชียรใหญ่ | ต.เชียรใหญ่ อ.เชียรใหญ่ จ.นครศรีธรรมราช | 0.0 | 13.0 | 13.0 | 0.0 | 2.5 | 1.0 |
| โรงเรียนหัวไทร (เรือนประชาบาล) | ต.หัวไทร อ.หัวไทร จ.นครศรีธรรมราช | 0.0 | 29.5 | 29.5 | 0.0 | 1.0 | 0.0 |
| โรงเรียนบ้านวังทอง | ต.วังอ่าง อ.ชะอวด จ.นครศรีธรรมราช | 0.0 | 15.0 | 15.0 | 0.0 | 4.0 | 0.5 |
| โรงเรียนวัดสำนักขัน | ต.ทุ่งโพธิ์ อ.จุฬาภรณ์ จ.นครศรีธรรมราช | 0.0 | 1.0 | 1.5 | 0.0 | 0.5 | 0.0 |
| โรงเรียนวัดท่ายาง 2 | ต.ท่ายาง อ.ทุ่งใหญ่ จ.นครศรีธรรมราช | 0.0 | 2.0 | 3.5 | 0.0 | 0.5 | 0.0 |
| สะพานคลองท่าเสา | ต.นาหลวงเสน อ.ทุ่งสง จ.นครศรีธรรมราช | 0.0 | 9.0 | 13.0 | 0.0 | 0.0 | 0.0 |



ระบบติดตามสถานการณ์น้ำทางไกลอัตโนมัติ

กองวิเคราะห์และประเมินสถานการณ์น้ำ กรมทรัพยากรน้ำ กระทรวงทรัพยากรธรรมชาติและสิ่งแวดล้อม
180/3 ถนนพระรามที่ 6 ซอย 34 แขวงพญาไท เขตพญาไท กรุงเทพมหานคร 10400 โทรศัพท์ 0 2271 6000
<http://tele-nakhonsri.dwr.go.th>



รายงานสถานการณ์น้ำจังหวัดนครศรีธรรมราช วันที่ 15 มิถุนายน 2566

3) สรุประดับน้ำรายวัน

สรุปสถานการณ์น้ำในพื้นที่จังหวัดนครศรีธรรมราช จากข้อมูลตรวจวัดระดับน้ำของสถานีโทรมาตรของระบบติดตามสถานการณ์น้ำทางไกลอัตโนมัติ กรมทรัพยากรน้ำ ณ เวลา 07.00 น. ของวันที่ 15 มิถุนายน 2566 และข้อมูลระดับน้ำคาดการณ์จากแบบจำลองคณิตศาสตร์ ดังแสดงในตารางนี้

| สถานีโทรมาตร | ที่ตั้ง | ระดับ เตือนภัย (ม.รทก.) | ข้อมูลระดับน้ำ ตรวจวัด (ม.รทก.) | | ระดับน้ำคาดการณ์ล่วงหน้า (ม.รทก.) | | | |
|---------------------------------|---|-------------------------------|---------------------------------------|--------|--------------------------------------|-------|-------|-------------|
| | | | เมื่อวาน | วันนี้ | 1 วัน | 2 วัน | 3 วัน | แนวโน้ม |
| สะพานตลาดบางแพง | ต.ชนอม อ.ชนอม จ.นครศรีธรรมราช | 1.422 | -0.02 | -0.11 | -0.11 | -0.11 | -0.13 | ลดลง ▼ |
| สะพานปากน้ำสีชล | ต.สีชล อ.สีชล จ.นครศรีธรรมราช | 3.121 | 0.07 | 0.03 | 0.03 | 0.04 | 0.03 | คงที่ ► |
| สะพานบ้านโรงเหล็ก | ต.นบพิต อ.นบพิต จ.นครศรีธรรมราช | 30.459 | 26.96 | 26.90 | 26.90 | 26.89 | 26.88 | ลดลง ▼ |
| สะพานวัดท่าแพ | ต.ปากพูน อ.เมือง จ.นครศรีธรรมราช | 3.576 | -0.08 | -0.17 | -0.17 | -0.16 | -0.16 | ลดลง ▼ |
| สะพานคลองท่าวัง | เทศบาลนครนครศรีธรรมราช อ.เมือง จ.นครศรีธรรมราช | 3.148 | 0.18 | 0.13 | 0.13 | 0.14 | 0.14 | เพิ่มขึ้น ▲ |
| สะพานคีรีวง | ต.กำโลน อ.ลานสกา จ.นครศรีธรรมราช | 46.132 | 43.16 | 43.14 | 43.14 | 43.15 | 43.14 | คงที่ ► |
| สะพานคลองเขาแก้ว | ต.เขาแก้ว อ.ลานสกา จ.นครศรีธรรมราช | 32.326 | 28.91 | 28.86 | 28.86 | 28.90 | 28.91 | เพิ่มขึ้น ▲ |
| สะพานคลองวังเคียน | ต.ท่าประจักษ์ อ.ชะอวด จ.นครศรีธรรมราช | 2.989 | 0.83 | 0.84 | 0.84 | 0.83 | 0.85 | เพิ่มขึ้น ▲ |
| สะพานตลาดเชียรใหญ่ | ต.เชียรใหญ่ อ.เชียรใหญ่ จ.นครศรีธรรมราช | 1.598 | 0.20 | 0.22 | 0.22 | 0.23 | 0.25 | เพิ่มขึ้น ▲ |
| สะพานวัดยางค้อม | ต.ยางค้อม อ.พิปูน จ.นครศรีธรรมราช | 55.516 | 52.09 | 52.05 | 52.05 | 52.05 | 52.07 | เพิ่มขึ้น ▲ |
| สะพานข้ามแม่น้ำตาปี ตลาดฉวาง | ต.ฉวาง อ.ฉวาง จ.นครศรีธรรมราช | 26.852 | 23.87 | 23.83 | 23.83 | 23.82 | 23.81 | ลดลง ▼ |
| สะพานคลองท่าเสา | ต.นาหลวงเสน อ.ทุ่งสง จ.นครศรีธรรมราช | 61.696 | 60.14 | 60.91 | 60.91 | 60.90 | 60.92 | เพิ่มขึ้น ▲ |



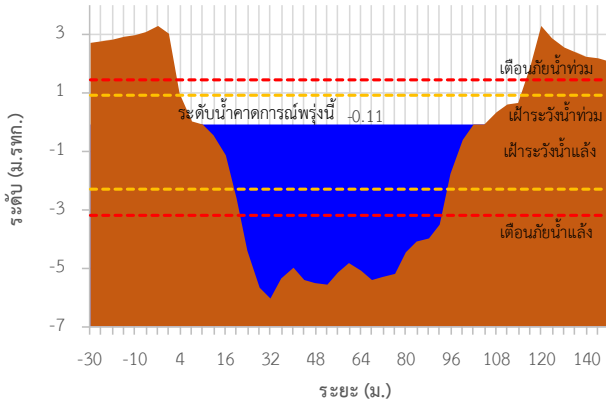
ระบบติดตามสถานการณ์น้ำทางไกลอัตโนมัติ

กองวิเคราะห์และประเมินสถานการณ์น้ำ กรมทรัพยากรน้ำ กระทรวงทรัพยากรธรรมชาติและสิ่งแวดล้อม
180/3 ถนนพระรามที่ 6 ซอย 34 แขวงพญาไท เขตพญาไท กรุงเทพมหานคร 10400 โทรศัพท์ 0 2271 6000
<http://tele-nakhonsri.dwr.go.th>

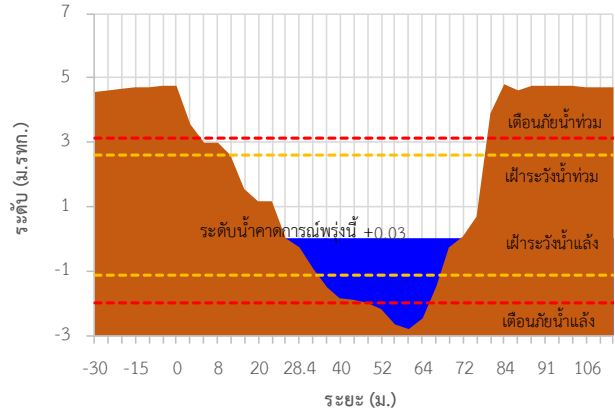


รายงานสถานการณ์น้ำจังหวัดนครศรีธรรมราช วันที่ 15 มิถุนายน 2566

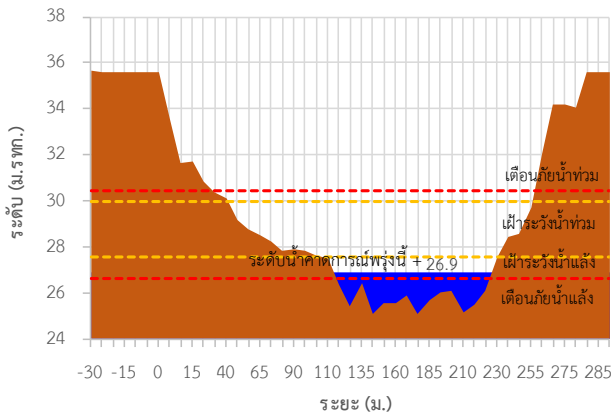
TC191704 สะพานตลาดบางแพง



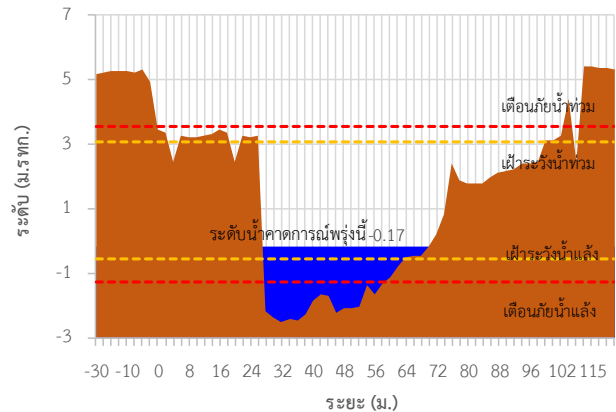
TC191705 สะพานปากน้ำสีชล



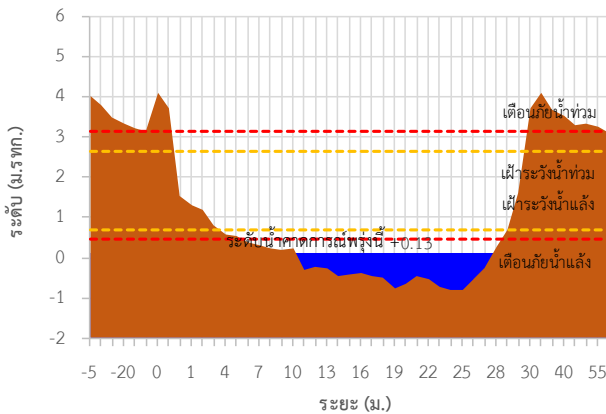
TC191802 สะพานบ้านโรงเหล็ก



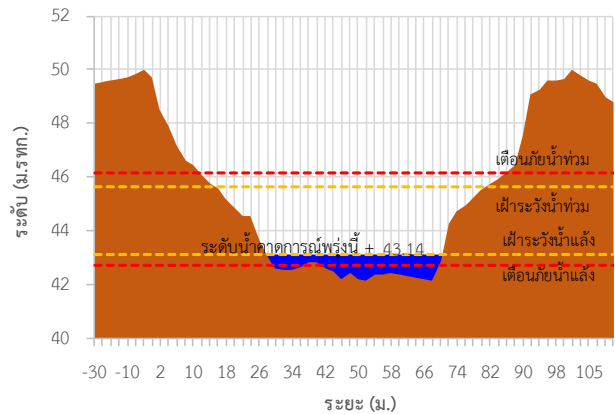
TC191911 สะพานวัดท่าแห



TC191912 สะพานคลองท่าวัง



TC191913 สะพานคีรีวง





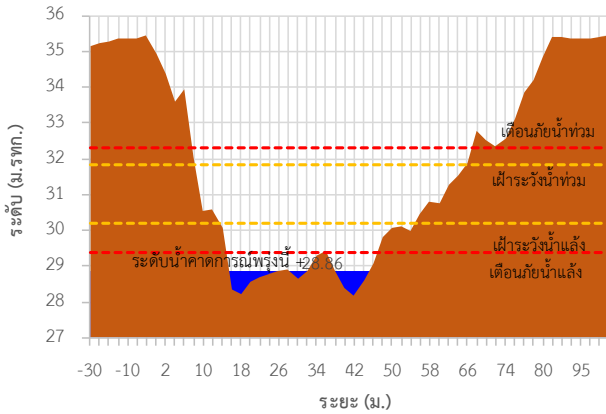
ระบบติดตามสถานการณ์น้ำทางไกลอัตโนมัติ

กองวิเคราะห์และประเมินสถานการณ์น้ำ กรมทรัพยากรน้ำ กระทรวงทรัพยากรธรรมชาติและสิ่งแวดล้อม
180/3 ถนนพระรามที่ 6 ซอย 34 แขวงพญาไท เขตพญาไท กรุงเทพมหานคร 10400 โทรศัพท์ 0 2271 6000
<http://tele-nakhonsri.dwr.go.th>

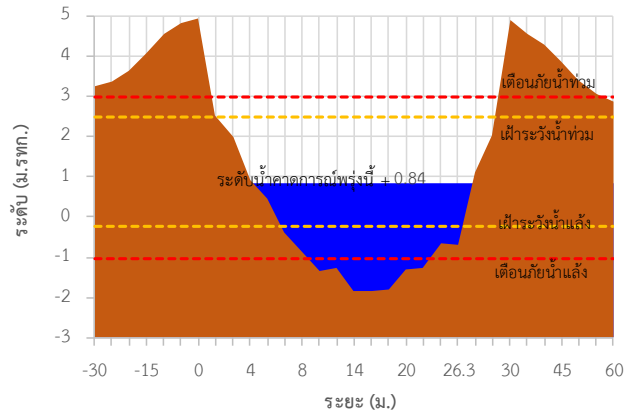


รายงานสถานการณ์น้ำจังหวัดนครศรีธรรมราช วันที่ 15 มิถุนายน 2566

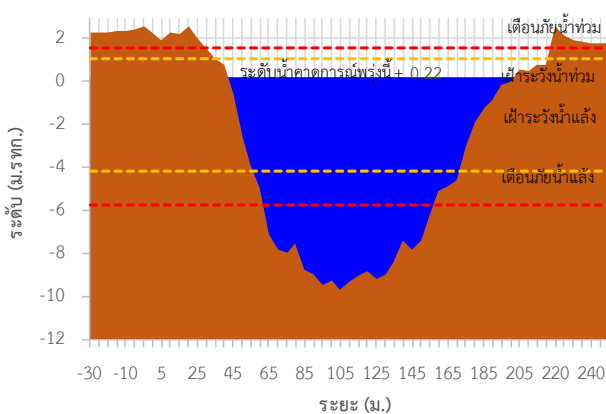
TC191914 สะพานคลองเขาแก้ว



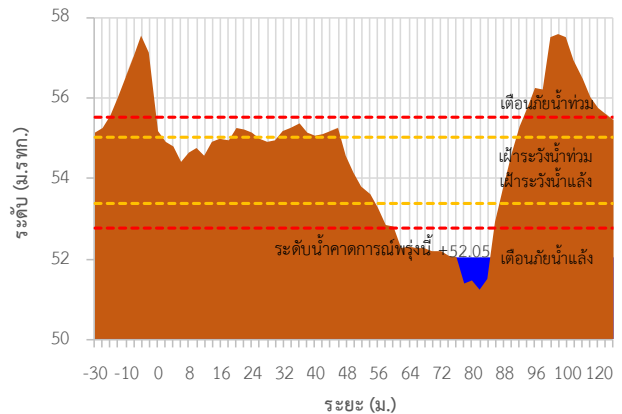
TC191917 สะพานคลองวังเคียน



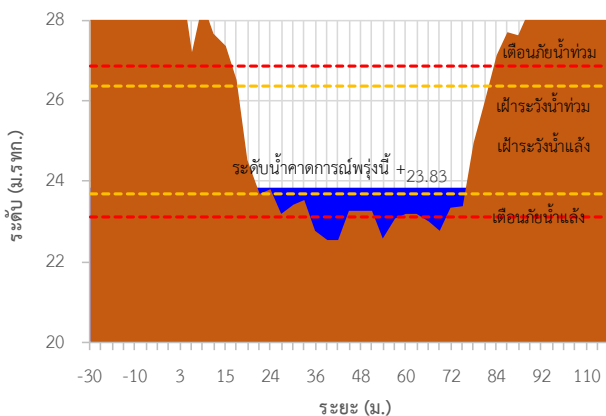
TC191918 สะพานตลาดเชียรใหญ่



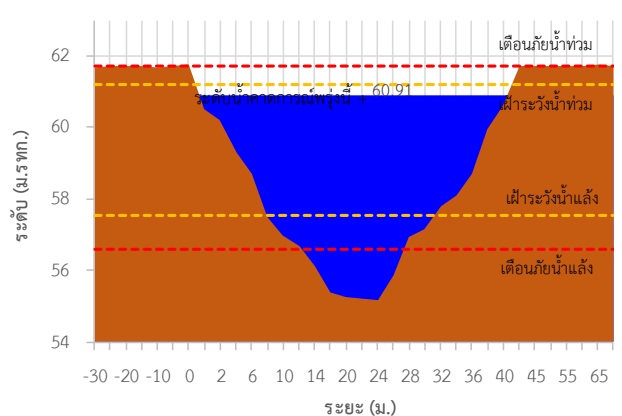
TC191002 สะพานวัดยางค้อม



TC191001 สะพานข้ามแม่น้ำตาปี ตลาดฉวาง



TC220901 สะพานคลองท่าเสา





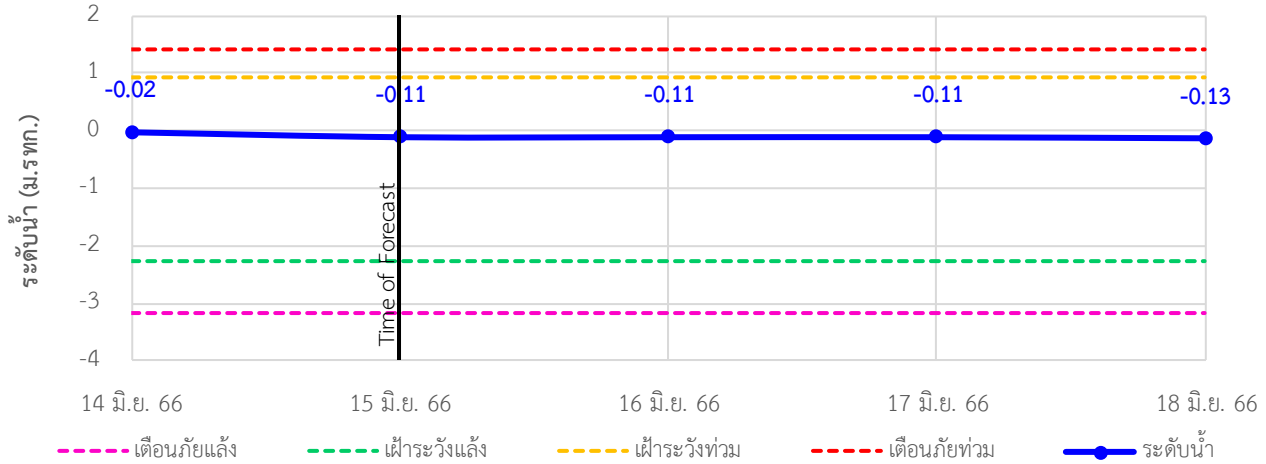
ระบบติดตามสถานการณ์น้ำทางไกลอัตโนมัติ

กองวิเคราะห์และประเมินสถานการณ์น้ำ กรมทรัพยากรน้ำ กระทรวงทรัพยากรธรรมชาติและสิ่งแวดล้อม
180/3 ถนนพระรามที่ 6 ซอย 34 แขวงพญาไท เขตพญาไท กรุงเทพมหานคร 10400 โทรศัพท์ 0 2271 6000
<http://tele-nakhonsri.dwr.go.th>

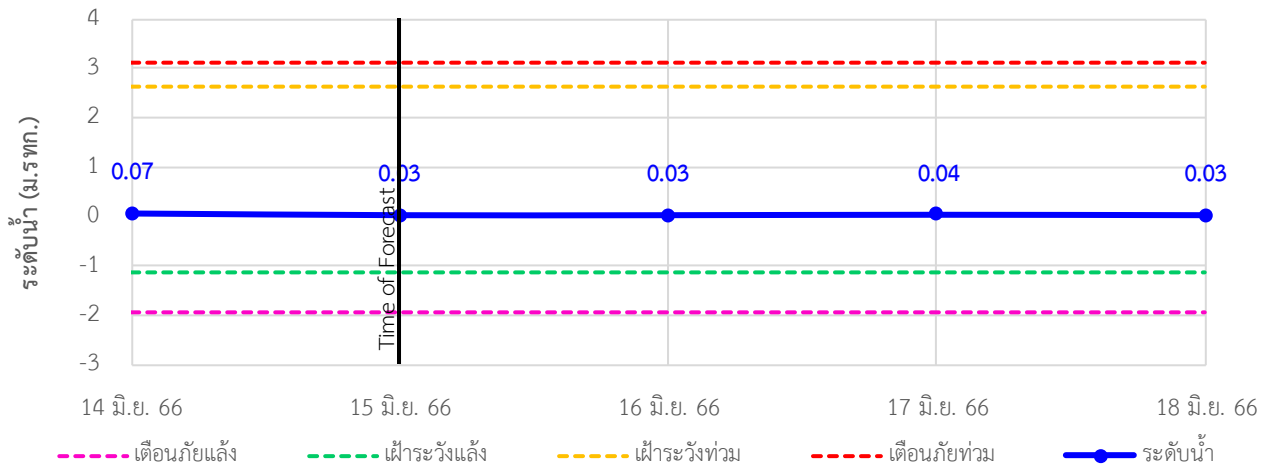


รายงานสถานการณ์น้ำจังหวัดนครศรีธรรมราช วันที่ 15 มิถุนายน 2566

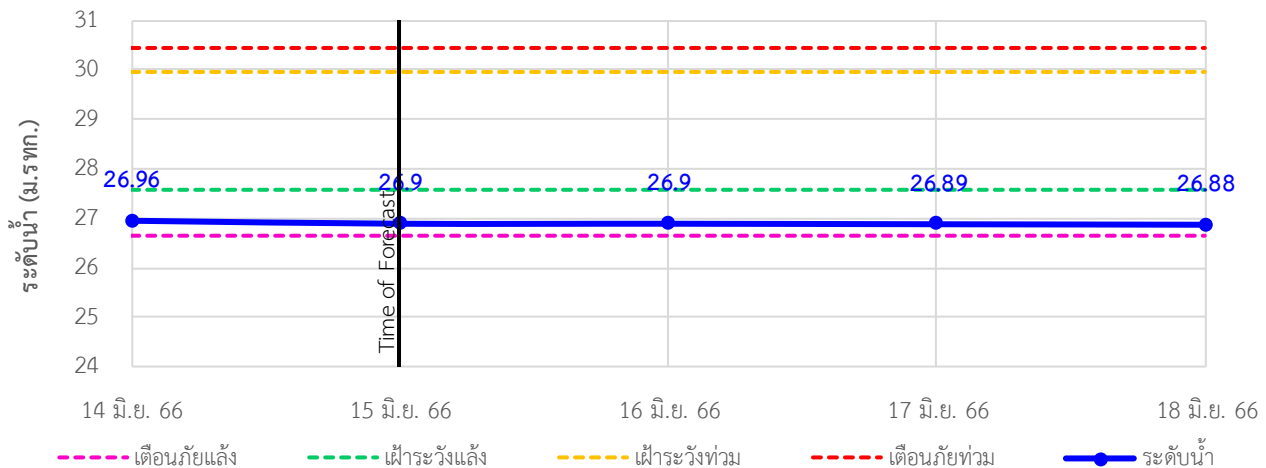
TC191704 สะพานตลาดบางแพง ต.ชนอม อ.ชนอม จ.นครศรีธรรมราช



TC191705 สะพานปากน้ำลิซล ต.ลิซล อ.ลิซล จ.นครศรีธรรมราช



TC191802 สะพานบ้านโรงเหล็ก ต.นบพิต อ.นบพิต จ.นครศรีธรรมราช





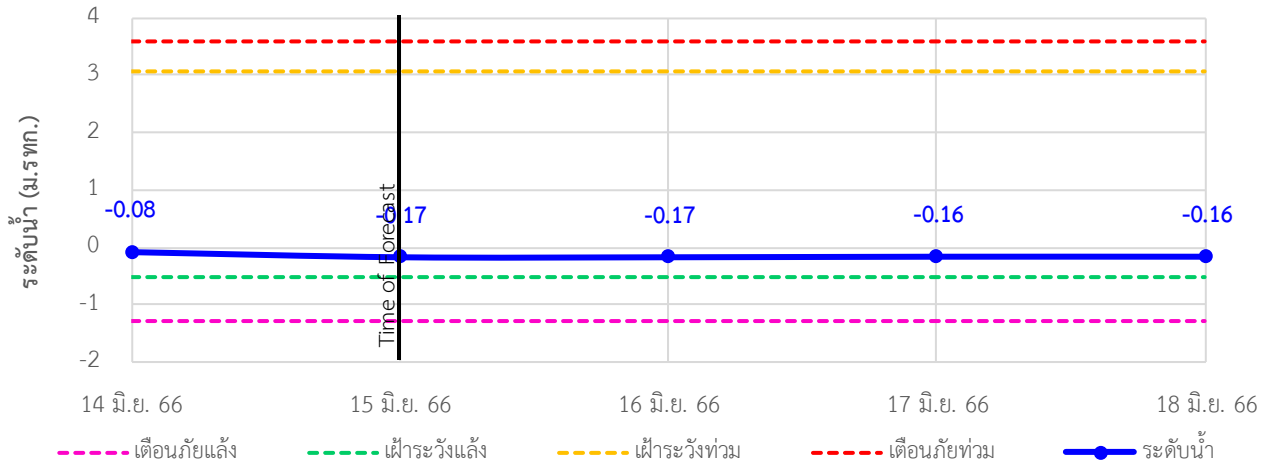
ระบบติดตามสถานการณ์น้ำทางไกลอัตโนมัติ

กองวิเคราะห์และประเมินสถานการณ์น้ำ กรมทรัพยากรน้ำ กระทรวงทรัพยากรธรรมชาติและสิ่งแวดล้อม
180/3 ถนนพระรามที่ 6 ซอย 34 แขวงพญาไท เขตพญาไท กรุงเทพมหานคร 10400 โทรศัพท์ 0 2271 6000
<http://tele-nakhonsri.dwr.go.th>

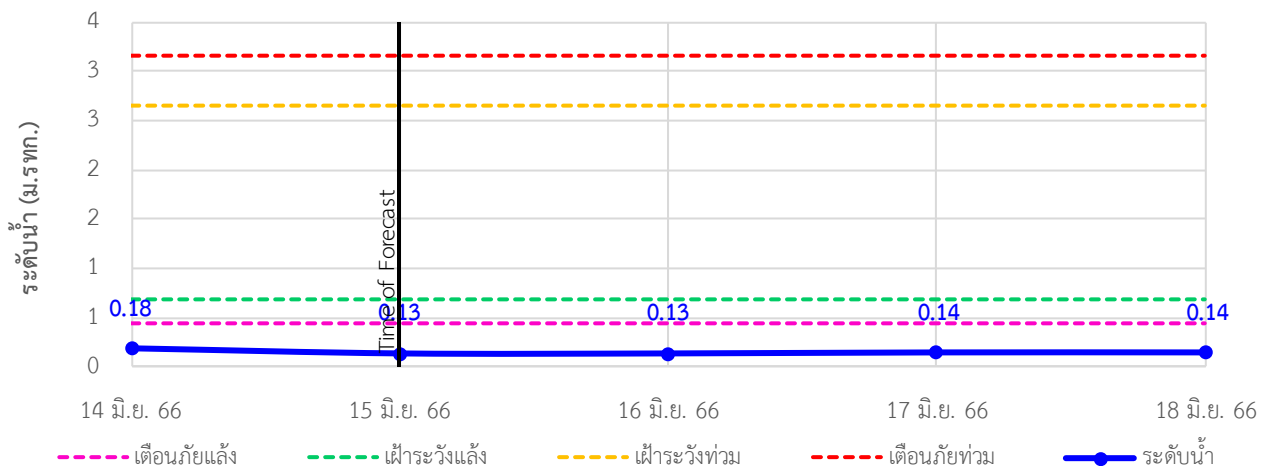


รายงานสถานการณ์น้ำจังหวัดนครศรีธรรมราช วันที่ 15 มิถุนายน 2566

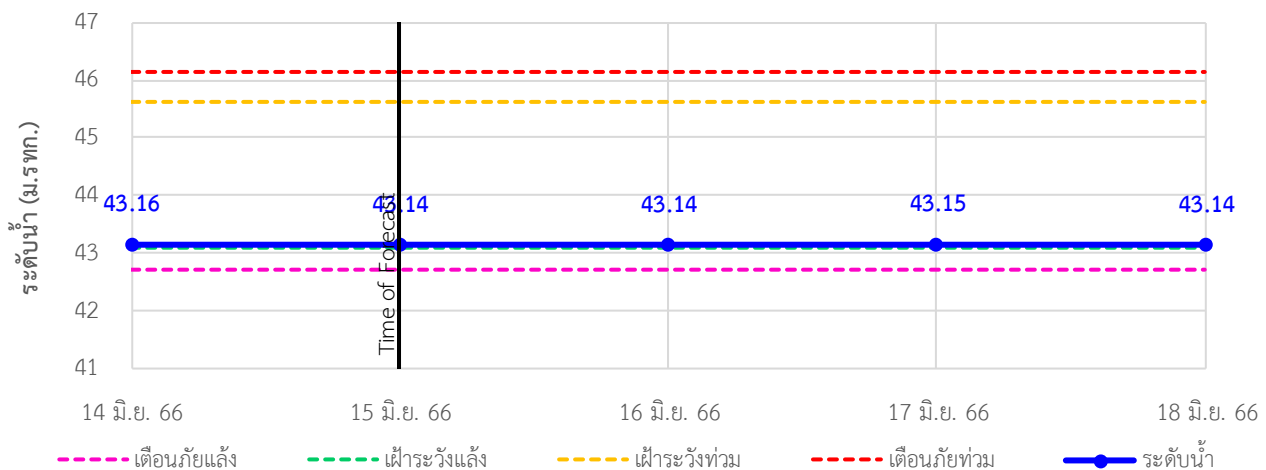
TC191911 สะพานวัดท่าแพ ต.ปากพูน อ.เมือง จ.นครศรีธรรมราช



TC191912 สะพานคลองท่าวัง เทศบาลนครนครศรีธรรมราช อ.เมือง จ.นครศรีธรรมราช



TC191913 สะพานคีรีวง ต.กำโลน อ.ลานสกา จ.นครศรีธรรมราช





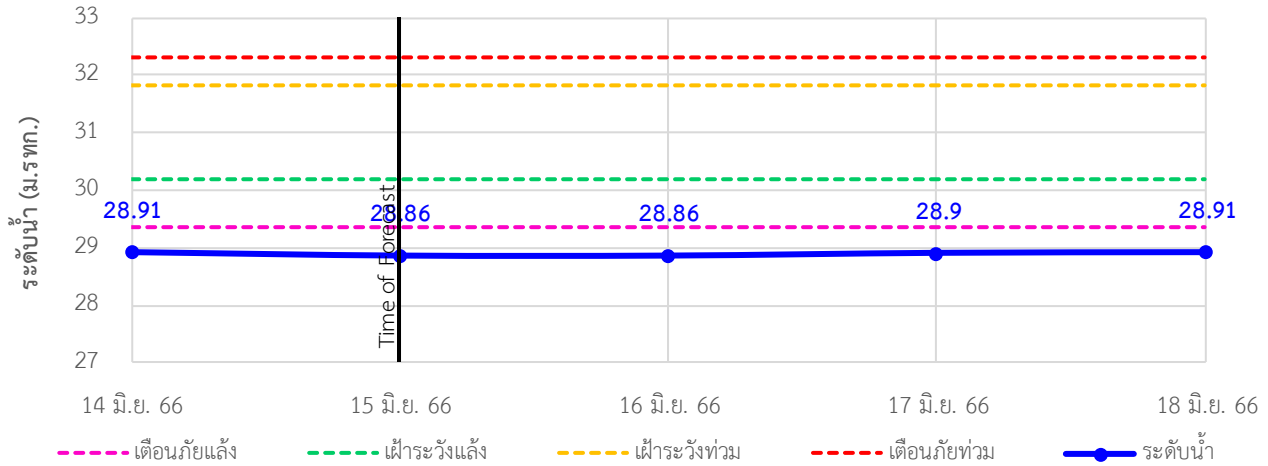
ระบบติดตามสถานการณ์น้ำทางไกลอัตโนมัติ

กองวิเคราะห์และประเมินสถานการณ์น้ำ กรมทรัพยากรน้ำ กระทรวงทรัพยากรธรรมชาติและสิ่งแวดล้อม
180/3 ถนนพระรามที่ 6 ซอย 34 แขวงพญาไท เขตพญาไท กรุงเทพมหานคร 10400 โทรศัพท์ 0 2271 6000
<http://tele-nakhonsri.dwr.go.th>

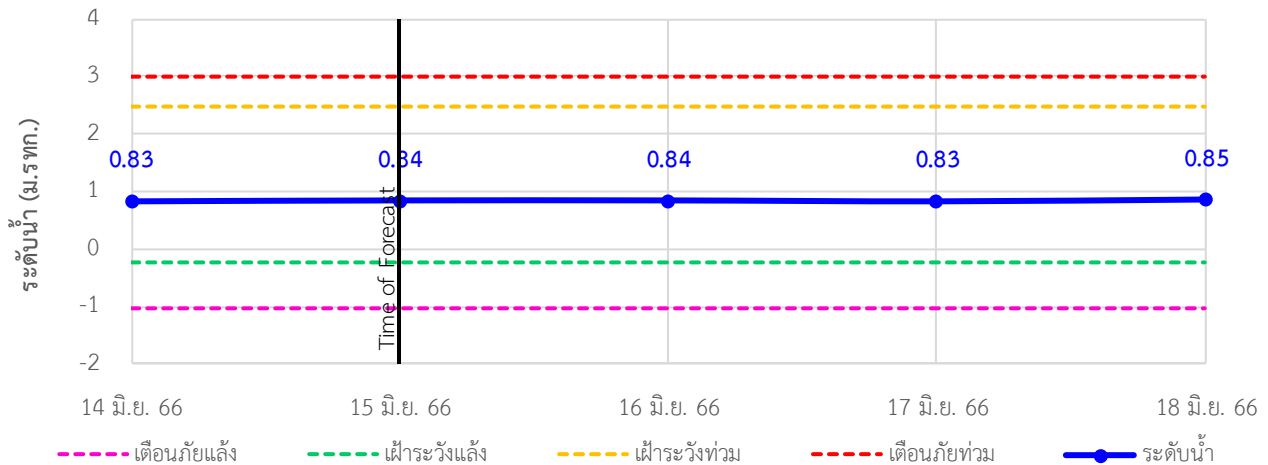


รายงานสถานการณ์น้ำจังหวัดนครศรีธรรมราช วันที่ 15 มิถุนายน 2566

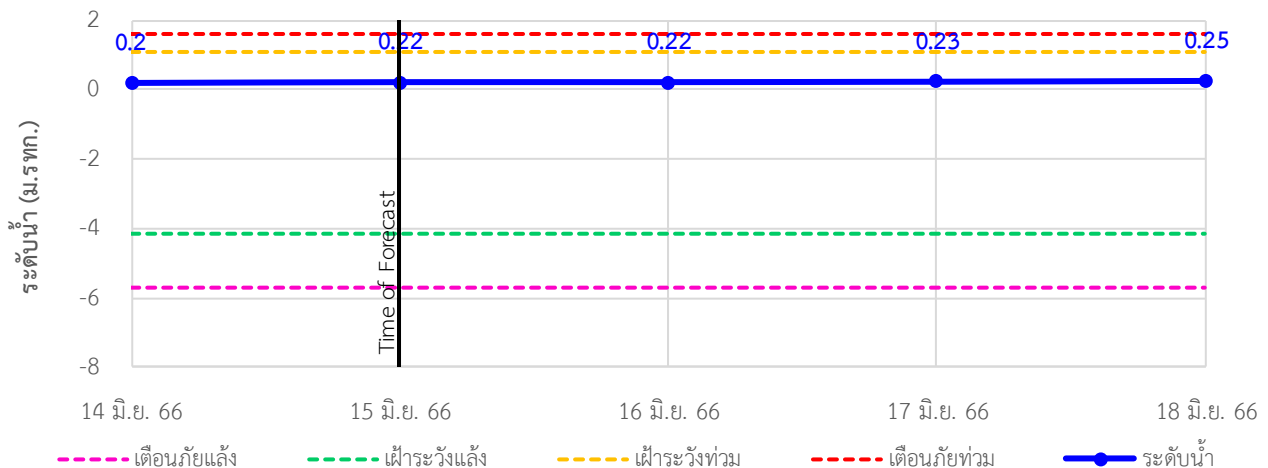
TC191914 สะพานคลองเขาแก้ว ต.เขาแก้ว อ.ลานสกา จ.นครศรีธรรมราช



TC191917 สะพานคลองวังเคียน ต.ท่าประจักษ์ อ.ชะอวด จ.นครศรีธรรมราช



TC191918 สะพานตลาดเชียรใหญ่ ต.เชียรใหญ่ อ.เชียรใหญ่ จ.นครศรีธรรมราช





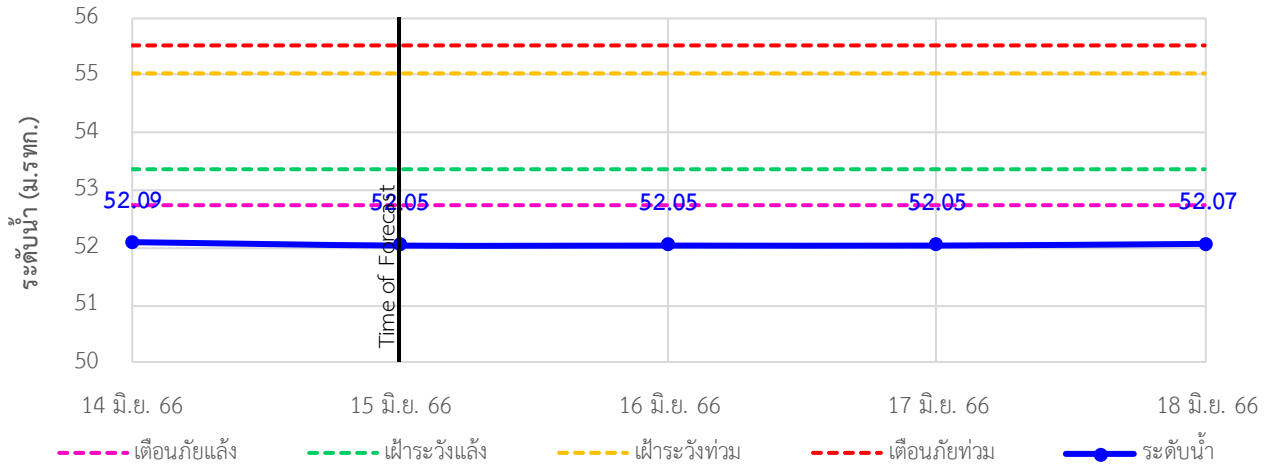
ระบบติดตามสถานการณ์น้ำทางไกลอัตโนมัติ

กองวิเคราะห์และประเมินสถานการณ์น้ำ กรมทรัพยากรน้ำ กระทรวงทรัพยากรธรรมชาติและสิ่งแวดล้อม
180/3 ถนนพระรามที่ 6 ซอย 34 แขวงพญาไท เขตพญาไท กรุงเทพมหานคร 10400 โทรศัพท์ 0 2271 6000
<http://tele-nakhonsri.dwr.go.th>

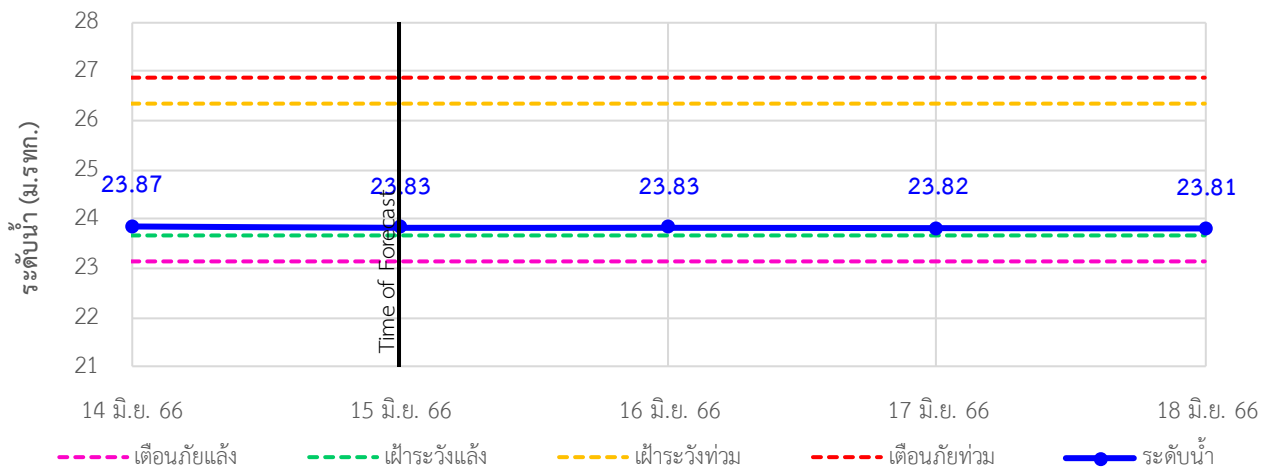


รายงานสถานการณ์น้ำจังหวัดนครศรีธรรมราช วันที่ 15 มิถุนายน 2566

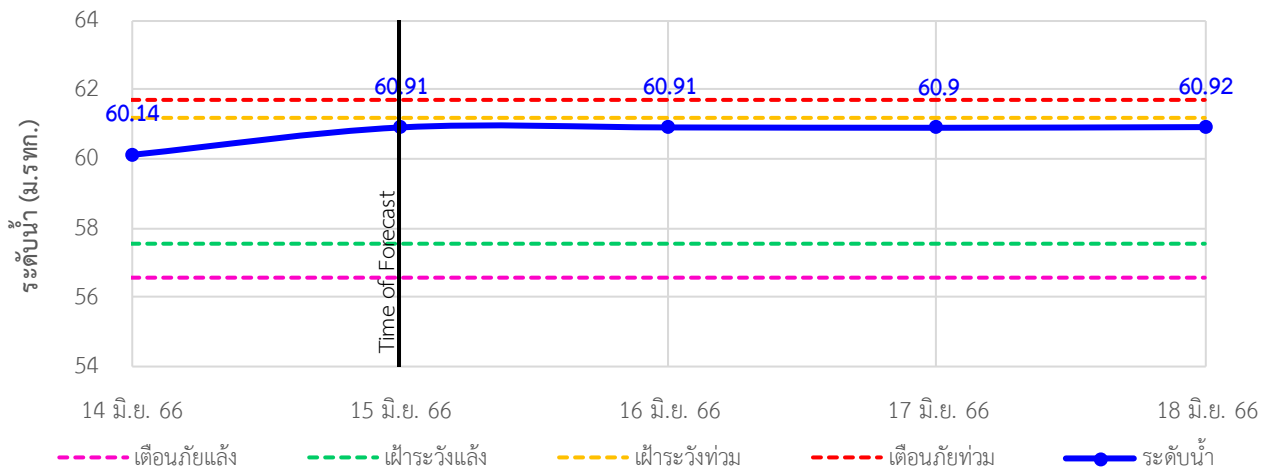
TC191002 สะพานวัดยางค่อม ต.ยางค่อม อ.พิปูน จ.นครศรีธรรมราช



TC191001 สะพานข้ามแม่น้ำตาปี ต.ลาดขวาง อ.ฉวาง จ.นครศรีธรรมราช



TC220901 สะพานคลองท่าเลา ต.นาหลวงเสน อ.ทุ่งสง จ.นครศรีธรรมราช





ระบบติดตามสถานการณ์น้ำทางไกลอัตโนมัติ

กองวิเคราะห์และประเมินสถานการณ์น้ำ กรมทรัพยากรน้ำ กระทรวงทรัพยากรธรรมชาติและสิ่งแวดล้อม
180/3 ถนนพระรามที่ 6 ซอย 34 แขวงพญาไท เขตพญาไท กรุงเทพมหานคร 10400 โทรศัพท์ 0 2271 6000
<http://tele-nakhonsri.dwr.go.th>



รายงานสถานการณ์น้ำจังหวัดนครศรีธรรมราช วันที่ 15 มิถุนายน 2566

4) สรุปสถานการณ์น้ำ

สรุปสถานการณ์น้ำในพื้นที่จังหวัดนครศรีธรรมราช อยู่ในภาวะปกติ ระดับน้ำในลำน้ำส่วนใหญ่มีแนวโน้มเพิ่มขึ้น

