



รายงานสถานการณ์น้ำรายวัน

เสนอโดย

ศูนย์เขลาลา

กองวิเคราะห์และประเมินสถานการณ์น้ำ

กรมทรัพยากรน้ำ

ประจำวันที่ ๑๖ มิถุนายน ๒๕๖๖

โทร. ๐๒-๒๗๑๖๐๐๐ ต่อ ๖๔๔๕

Line ID : mekhalawoc

สารบัญ

- ๑) สถานการณ์น้ำในอ่างเก็บน้ำขนาดใหญ่ และขนาดกลาง
- ๒) รายงานสถานการณ์น้ำรายลุ่มน้ำ



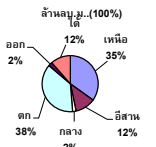
สถานการณ์น้ำในอ่างเก็บน้ำ
ขนาดใหญ่ และขนาดกลาง



รายงานสรุปสภาพน้ำในอ่างเก็บน้ำขนาดใหญ่และขนาดกลาง

รายงานสถานการณ์ ณ วันที่ 16 มิถุนายน 2566

ปริมาณน้ำรวมทั่วประเทศ 71,090 ล้าน ลบ.ม. (100%)



เปรียบเทียบปริมาณน้ำรวมทั่วประเทศ ปัจจุบัน วันที่ 56 และ 53

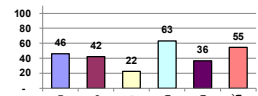
วันที่ 16 มิถุนายน 2566 เท่ากับ 37,172 ล้าน ลบ.ม. หรือ เกือบ 52%

วันที่ 16 มิถุนายน 2565 เท่ากับ 39,200 ล้าน ลบ.ม. หรือ เกือบ 55%

ปริมาณน้ำในอ่างที่ใช้การได้ในสัปดาห์นี้ + มากกว่า / - น้อยกว่า สัปดาห์ก่อน 407.01 ล้าน ลบ.ม.

สรุปสถานการณ์ปริมาณน้ำในอ่างเก็บน้ำที่ใช้ในกิจกรรมทั่วประเทศ มีอ่างกว่า 1,000 อ่าง ปริมาณน้ำที่ไหลเข้าอ่างเพิ่มขึ้นเล็กน้อย สถานการณ์อยู่ระหว่างเก็บกักน้ำ

% ปริมาณน้ำรวมแต่ละภาคปัจจุบัน



สรุปสถานการณ์ปริมาณน้ำในอ่าง

คงที่	1	อ่าง
ลดลง	26	อ่าง
เพิ่มขึ้น	11	อ่าง

ภาค	สถานการณ์ปริมาณน้ำในอ่าง				ปริมาณน้ำเปลี่ยนแปลง (ล้าน ม.³)	สถานะ
	ลดลง (แห่ง)	คงที่ (แห่ง)	เพิ่มขึ้น (แห่ง)	รวม (แห่ง)		
ภาคเหนือ	4	1	2	7	-265.29	ปริมาณน้ำในอ่างเก็บน้ำลดลง
ภาคตะวันออกเฉียงเหนือ	7	-	5	12	6.89	ปริมาณน้ำในอ่างเก็บน้ำเพิ่มขึ้น
ภาคกลาง	3	-	-	3	-21.42	ปริมาณน้ำในอ่างเก็บน้ำลดลง
ภาคตะวันออก	1	-	1	2	-103.87	ปริมาณน้ำในอ่างเก็บน้ำลดลง
ภาคตะวันตก	8	-	2	10	-6.40	ปริมาณน้ำในอ่างเก็บน้ำลดลง
ภาคใต้	3	-	1	4	-16.92	ปริมาณน้ำในอ่างเก็บน้ำลดลง
รวมทั้งประเทศ	26	1	11	38	-407.01	ปริมาณน้ำในอ่างเก็บน้ำลดลง

ภาค	อ่างเก็บน้ำ	ความจุที่ใช้งาน (ล้าน ม.³)	ปริมาณน้ำที่ใช้งานได้ (ล้าน ม.³)	ใช้การได้จริง (ล้าน ม.³)	ปริมาณน้ำรวม วันที่ 16 มิถุนายน 2565		ปัจจุบัน วันที่ 16 มิถุนายน 2566				สัปดาห์ก่อน วันที่ 10 มิถุนายน 2566				ปริมาณน้ำเปลี่ยนแปลง (ล้าน ม.³)	สถานการณ์ปริมาณน้ำในอ่าง
					(ล้าน ม.³)	%	ปริมาณน้ำรวม		ปริมาณน้ำใช้การได้จริง		ปริมาณน้ำรวม		ปริมาณน้ำใช้การได้จริง			
							(ล้าน ม.³)	%	ปริมาณน้ำ (ล้าน ม.³)	%	ปริมาณน้ำ (ล้าน ม.³)	%	ปริมาณน้ำ (ล้าน ม.³)	%		
ภาคเหนือ (8)																
1	ภูมิพล (2) ดาก	13,462	3,800	9,662	5,909	44%	6,924	51%	3,124	32%	7,113	53%	3,313	34%	-189.00	ลดลง
2	สิริกิติ์ (2) อุดรศักดิ์	9,510	2,850	6,660	3,627	38%	3,857	41%	1,007	15%	3,943	41%	1,093	16%	-86.00	ลดลง
3	แม่จันทน์ เชียงใหม่	265	12	253	124	47%	168	64%	156	62%	167	63%	155	61%	0.95	เพิ่มขึ้น
4	แม่กวง เชียงใหม่	263	14	249	100	38%	162	62%	148	60%	162	62%	148	60%	-	คงที่
5	กิ่วลม ลำปาง	106	3	103	84	79%	68	64%	65	63%	67	63%	64	62%	1.00	เพิ่มขึ้น
6	กิ่วคอหมา ลำปาง	170	6	164	132	78%	84	49%	78	48%	85	50%	79	48%	-1.00	ลดลง
7	แควน้อย พินนุกูล	939	43	896	313	33%	180	19%	137	15%	191	20%	148	17%	-11.00	ลดลง
8	แม่แมก ลำปาง	110	16	94	51	46%	36	33%	20	21%	36	20%	20	21%	-0.24	ลดลง
รวมภาคเหนือ 34.85%		24,825	6,744	18,081	10,340	42%	11,480	46%	4,736	26%	11,765	47%	5,001	28%	-265.29	ลดลง
ภาคตะวันออกเฉียงเหนือ (12)																
8	ห้วยหลวง อุดรธานี	136	7	129	41	30%	62	46%	55	43%	59	44%	52	41%	2.63	เพิ่มขึ้น
9	น้ำจืด สกลนคร	520	45	475	244	47%	227	44%	182	38%	219	42%	174	37%	7.50	เพิ่มขึ้น
10	น้ำพอง (2) สกลนคร	165	8	157	57	35%	51	31%	43	27%	55	33%	47	30%	-4.16	ลดลง
11	จำปาศักดิ์ (2) ขัยภูมิ	164	37	127	91	55%	62	38%	25	20%	62	38%	25	19%	0.23	เพิ่มขึ้น
12	อุบลรัตน์ (2) ขอนแก่น	2,431	581	1,850	937	39%	787	32%	206	11%	789	32%	208	11%	-1.89	ลดลง
13	ลำปาว กาฬสินธุ์	1,980	100	1,880	782	39%	770	39%	670	36%	768	39%	668	36%	1.77	เพิ่มขึ้น
14	ลำคอง นครราชสีมา	314	22	292	187	60%	177	56%	155	53%	179	57%	157	54%	-2.00	ลดลง
15	ลำพระเพลิง นครราชสีมา	155	1	154	95	61%	68	44%	67	43%	68	44%	67	44%	-0.54	ลดลง
16	มูลขาม นครราชสีมา	141	7	134	89	63%	66	47%	59	44%	68	48%	61	46%	-2.00	ลดลง
17	ลำพระนครราชสีมา	275	7	268	183	67%	127	46%	120	45%	129	47%	122	46%	-2.00	ลดลง
18	ลำน้ำมูลบุรีรัมย์	121	3	118	96	79%	78	64%	75	64%	79	65%	76	64%	-0.48	ลดลง
19	สิรินธร (2) อุบลราชธานี	1,966	831	1,135	1,059	54%	1,055	54%	224	20%	1,047	53%	216	19%	7.83	เพิ่มขึ้น
รวมภาคตะวันออกเฉียงเหนือ 11.80%		8,369	1,649	6,720	3,860	46%	3,529	42%	1,880	28%	3,522	42%	1,873	28%	6.89	เพิ่มขึ้น
ภาคกลาง (3)																
20	ป่าสักชลสิทธิ์ ลพบุรี	960	3	957	237	25%	132	14%	129	13%	142	15%	139	15%	-10.10	ลดลง
21	พันเสลา สุโขทัย	160	17	143	80	50%	88	55%	71	50%	88	55%	71	50%	-0.24	ลดลง
22	กระเสียว สุพรรณบุรี	299	99	200	204	68%	98	33%	-	0%	110	37%	11	6%	-11.08	ลดลง
รวมภาคกลาง 1.92%		1,419	119	1,300	521	37%	319	22%	200	0%	341	24%	222	17%	-21.42	ลดลง
ภาคตะวันออก (2)																
23	ศรีนครินทร์ (2) กาญจนบุรี	17,745	10,265	7,480	14,236	80%	12,745	72%	2,480	33%	12,861	72%	2,596	35%	-115.89	ลดลง
24	ราชาลงกรณ (2) กาญจนบุรี	8,860	3,012	5,848	4,771	54%	4,018	45%	1,006	17%	4,006	45%	994	17%	12.02	เพิ่มขึ้น
รวมภาคตะวันออก 37.51%		26,605	13,277	13,328	19,007	71%	16,763	63%	3,486	26%	16,867	63%	3,590	27%	-103.87	ลดลง
ภาคตะวันตก (6+4)																
25	ขุนด่าน นครนายก	224	5.00	219	45	20%	50	22%	45	20%	46	21%	41	19%	3.80	เพิ่มขึ้น
26	คลองสีปัด ฉะเชิงเทรา	420	30.00	390	94	22%	97	23%	67	17%	98	23%	68	18%	-0.88	ลดลง
27	นางพระ (3) ชลบุรี	117	12.00	105	83	71%	53	46%	41	39%	56	47%	44	41%	-2.07	ลดลง
28	หนองปลาไหล (3) ระยอง	164	13.75	150	121	74%	80	49%	66	44%	83	50%	69	46%	-2.58	ลดลง
29	ประแสร์ (3) ระยอง	295	20.00	275	196	67%	188	64%	168	61%	191	65%	171	62%	-2.58	ลดลง
30	นาบพระชัน (3) ชลบุรี	17	0.72	16	11	64%	10	59%	9	57%	10	61%	9.43	59%	-0.30	ลดลง
31	หนองค้อ (3) ชลบุรี	21	1.00	20	17	77%	14	63%	13	61%	14	64%	12.77	63%	-0.24	ลดลง
32	คลองกรวย (3) ระยอง	79	3.00	76	57	72%	33	41%	30	39%	35	44%	31.99	42%	-2.12	ลดลง
33	คลองใหญ่ (3) ระยอง	45	3.00	42	30	66%	15	34%	12	29%	14	30%	10.84	26%	1.56	เพิ่มขึ้น
34	นฤมิตรหรือจินดา ปทุมธานี	295	19.00	276	72	24%	71	24%	52	19%	72	24%	53.00	19%	-1.00	ลดลง
รวมภาคตะวันตก 2.37%		1,678	107	1,570	726	43%	612	36%	504	32%	618	37%	511	33%	-6.40	ลดลง
ภาคใต้ (4)																
35	แก่งกระจาน เพชรบุรี	710	65	645	357	50%	231	33%	166	26%	236	33%	171	26%	-5.14	ลดลง
36	ปราณบุรี ประจวบคีรีขันธ์	391	18	373	226	58%	71	18%	53	14%	73	19%	55	15%	-2.00	ลดลง
37	ห้วยทราย (2) สาขาภูธราณี	5,639	1,352	4,287	3,094	55%	3,138	56%	1,786	42%	3,129	55%	1,777	41%	8.89	เพิ่มขึ้น
38	นางเลิ้ง (2) ะลา	1,454	276	1,178	1,070	74%	1,030	71%	754	64%	1,048	72%	772	66%	-18.67	ลดลง
รวมภาคใต้ 11.55%		8,194	1,711	6,483	4,747	58%	4,469	55%	2,758	43%	4,486	55%	2,775	43%	-16.92	ลดลง
รวมทั้งประเทศ 100%(38)		71,090	23,607	47,482	39,200	55%	37,172	52%	13,564	29%	30,132	42%	13,971	29%	-407.01	ลดลง

ที่มาข้อมูล : ตารางสรุปสภาพน้ำในอ่างเก็บน้ำขนาดใหญ่ทั่วประเทศ และตารางสรุปสภาพน้ำในอ่างเก็บน้ำภาคตะวันออก กรมชลประทาน

หมายเหตุ :

- 1) อ่างเก็บน้ำขนาดใหญ่ หมายถึง อ่างเก็บน้ำที่มีความจุตั้งแต่ 100 ล้าน ลบ.ม. ขึ้นไป
 - 2) เป็นอ่างเก็บน้ำอยู่ในการรับผิดชอบของการไฟฟ้าฝ่ายผลิตแห่งประเทศไทย(10) นอกนั้นอยู่ในความรับผิดชอบของกรมชลประทาน(28)
 - 3) เป็นอ่างเก็บน้ำขนาดกลางที่มีความสำคัญต่ออุตสาหกรรมและการประปาฯ ของลุ่มน้ำชายฝั่งทะเลตะวันออก
 - 4) จังหวัดที่มีอ่างเก็บน้ำขนาดใหญ่มีจำนวน 26 จังหวัด โดยมี 50 จังหวัด
 - 5) ที่มา : กรมชลประทาน และการไฟฟ้าฝ่ายผลิตแห่งประเทศไทย
- รศ. หนวยถึง ระดับน้ำเก็บกักของอ่าง



ศูนย์มณฑล กองวิเคราะห์และประเมินสถานการณ์น้ำ กรมชลประทาน

ลำดับของเขื่อนตามความ

- 1.ศรีนครินทร์ 2.ภูมิพล 3.สิริกิติ์ 4.ราชาลงกรณ 5.รัชชประภา
- 6.อุบลรัตน์ 7.สิรินธร 8.นางเลิ้ง 9.ลำปาว 10.ป่าสัก

ลำดับของเขื่อนตามปริมาณน้ำใช้การได้

- 1.ภูมิพล 2.ศรีนครินทร์ 3.สิริกิติ์ 4.ราชาลงกรณ 5.รัชชประภา
- 6.ลำปาว 7.อุบลรัตน์ 8.นางเลิ้ง 9.สิรินธร 10.ป่าสัก

รายงานสถานการณ์น้ำ
รายลุ่มน้ำ





ระบบติดตามสถานการณ์น้ำทางไกลอัตโนมัติ

กองวิเคราะห์และประเมินสถานการณ์น้ำ กรมทรัพยากรน้ำ กระทรวงทรัพยากรธรรมชาติและสิ่งแวดล้อม
180/3 ถนนพระรามที่ 6 ซอย 34 แขวงพญาไท เขตพญาไท กรุงเทพมหานคร 10400 โทรศัพท์ 0 2271 6000
<http://tele-songkramhuailuang.dwr.go.th>



รายงานสถานการณ์น้ำลุ่มน้ำสงครามและห้วยหลวง วันที่ 16 มิถุนายน 2566

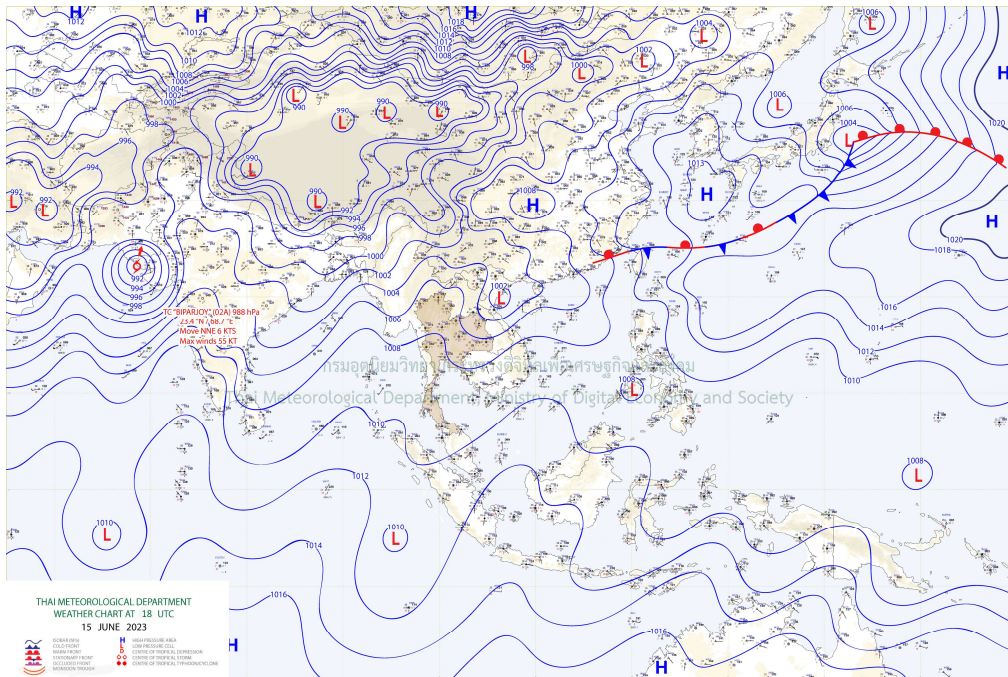
1) สภาพภูมิอากาศ (ที่มา : กรมอุตุนิยมวิทยา)

สภาพอากาศวันนี้

พยากรณ์อากาศ 24 ชั่วโมงข้างหน้า มรสุมตะวันตกเฉียงใต้กำลังปานกลางพัดปกคลุมทะเลอันดามันตอนบน ประเทศไทย และอ่าวไทย ประกอบกับหย่อมความกดอากาศต่ำปกคลุมชายฝั่งประเทศเวียดนามตอนบนและอ่าวตังเกี๋ย ในขณะที่ร่องมรสุมที่พาดผ่านประเทศเมียนมาและลาวตอนบนมีกำลังอ่อนลง ลักษณะเช่นนี้ทำให้ประเทศไทยยังคงมีฝนฟ้าคะนองเกิดขึ้นได้ โดยมีฝนตกหนักบางแห่งในภาคเหนือ ภาคตะวันออกเฉียงเหนือ และภาคตะวันออก สำหรับคลื่นลมบริเวณทะเลอันดามันและอ่าวไทยมีกำลังปานกลาง โดยทะเลอันดามันตอนบนมีคลื่นสูง 1-2 เมตร บริเวณที่มีฝนฟ้าคะนองคลื่นสูงมากกว่า 2 เมตร ส่วนบริเวณทะเลอันดามันตอนล่างและอ่าวไทย ทะเลมีคลื่นสูงประมาณ 1 เมตร บริเวณที่มีฝนฟ้าคะนองคลื่นสูง 1-2 เมตร

สภาพอากาศภาคตะวันออกเฉียงเหนือ (เวลา 6:00 น.วันนี้ - 6:00 น.วันพรุ่งนี้)

มีฝนฟ้าคะนอง ร้อยละ 40 ของพื้นที่ และมีฝนตกหนักบางแห่ง บริเวณจังหวัดเลย บึงกาฬ นครพนม และชัยภูมิ อุณหภูมิต่ำสุด 25-26 องศาเซลเซียส อุณหภูมิสูงสุด 34-35 องศาเซลเซียส ลมตะวันตกเฉียงใต้ ความเร็ว 10-20 กม./ชม.



แผนที่อากาศ

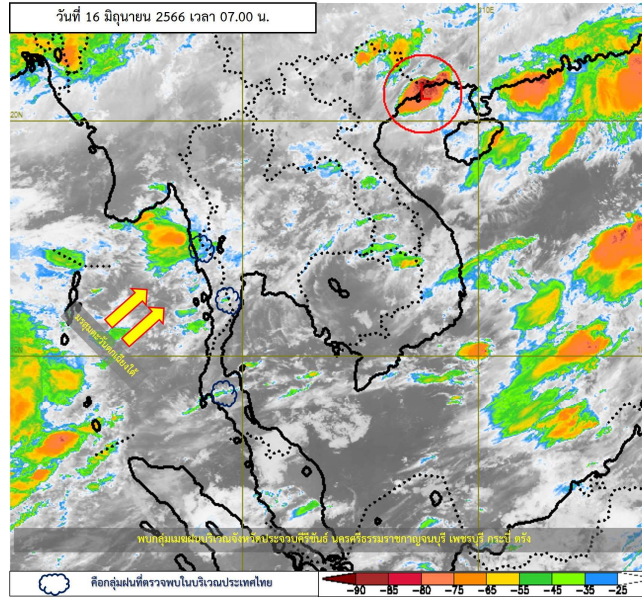


ระบบติดตามสถานการณ์น้ำทางไกลอัตโนมัติ

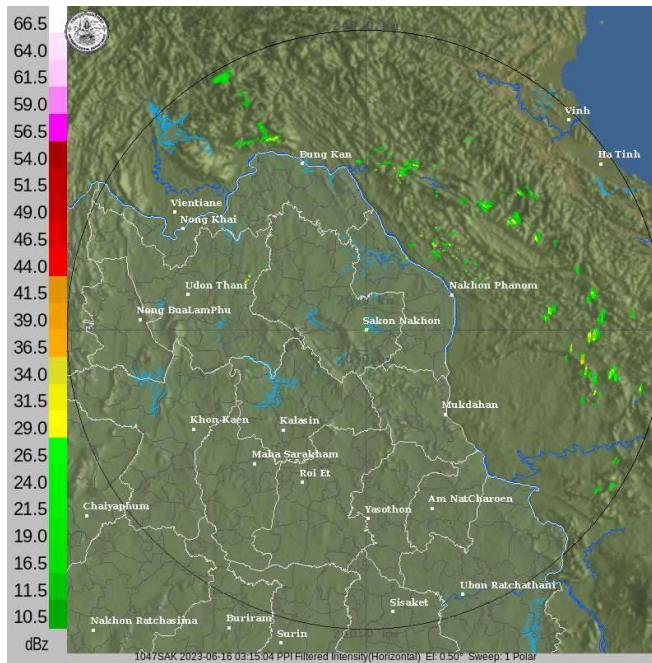
กองวิเคราะห์และประเมินสถานการณ์น้ำ กรมทรัพยากรน้ำ กระทรวงทรัพยากรธรรมชาติและสิ่งแวดล้อม
180/3 ถนนพระรามที่ 6 ซอย 34 แขวงพญาไท เขตพญาไท กรุงเทพมหานคร 10400 โทรศัพท์ 0 2271 6000
<http://tele-songkramhuailuang.dwr.go.th>



รายงานสถานการณ์น้ำลุ่มน้ำสงครามและห้วยหลวง วันที่ 16 มิถุนายน 2566



ภาพถ่ายดาวเทียม



เรดาร์ตรวจอากาศ

ภาพดาวเทียม : พบกลุ่มเมฆฝนปกคลุมบริเวณจังหวัดประจวบคีรีขันธ์ นครศรีธรรมราช กาญจนบุรี เพชรบุรี กระจับปี่

ภาพเรดาร์ : เวลา 7.00 น. พบกลุ่มเมฆฝนบริเวณจังหวัดนครพนม อุดรธานี



ระบบติดตามสถานการณ์น้ำทางไกลอัตโนมัติ

กองวิเคราะห์และประเมินสถานการณ์น้ำ กรมทรัพยากรน้ำ กระทรวงทรัพยากรธรรมชาติและสิ่งแวดล้อม

180/3 ถนนพระรามที่ 6 ซอย 34 แขวงพญาไท เขตพญาไท กรุงเทพมหานคร 10400 โทรศัพท์ 0 2271 6000

<http://tele-songkramhuailuang.dwr.go.th>



รายงานสถานการณ์น้ำลุ่มน้ำสงครามและห้วยหลวง วันที่ 16 มิถุนายน 2566

2) สรุปสถานการณ์ฝน

จากข้อมูลตรวจวัดปริมาณน้ำฝนของสถานีโทรมาตรโครงการค่าใช้จ่ายในการพัฒนาระบบติดตามสถานการณ์น้ำทางไกลอัตโนมัติ (ลุ่มน้ำสงครามและห้วยหลวง) สะสม 24 ชั่วโมง ระหว่างวันที่ 15 มิถุนายน 2566 เวลา 07:00 น. ถึงวันที่ 16 มิถุนายน 2566 เวลา 07:00 น. และข้อมูลคาดการณ์ปริมาณน้ำฝนสะสม สามารถสรุปได้ดังตาราง

สถานีโทรมาตร	ที่ตั้ง	ปริมาณฝนตรวจวัดสะสม (มม.)			ปริมาณฝนคาดการณ์ล่วงหน้า (มม.)		
		ฝนเมื่อวาน	ฝน 2 วัน	ฝน 3 วัน	วันนี้	1 วัน	2 วัน
โรงเรียนชุมชนกุดหมากไฟ	ต.กุดหมากไฟ อ.หนองวัวซอ จ.อุดรธานี	1.50	0.50	2.00	6.50	0.00	0.00
บ้านท่าตูม	ต.หมู่ม่น อ.เมืองอุดรธานี จ.อุดรธานี	0.00	3.00	3.00	9.00	0.00	0.00
โรงเรียนอุตรธรรมานุสรณ์	ต.บ้านตาด อ.เมืองอุดรธานี จ.อุดรธานี	2.00	0.00	2.00	7.00	0.00	0.00
ตลาดปลาสินเจริญ	ต.เตาไห อ.เพ็ญ จ.อุดรธานี	0.00	0.00	0.00	2.00	0.00	0.00
โรงเรียนหนองหานวิทยา	ต.หนองหาน อ.หนองหาน จ.อุดรธานี	0.00	0.00	0.00	55.00	0.00	0.00
โรงเรียนอนุบาลทุ่งฝน	ต.ทุ่งฝน อ.ทุ่งฝน จ.อุดรธานี	0.00	0.00	0.00	11.00	0.00	0.00
โรงเรียนเขมพิทยาคม	ต.เขม อ.โพนพิสัย จ.หนองคาย	0.00	0.00	0.00	15.50	3.00	0.00
บ้านโคกกระแซ	ต.นาสวรรค์ อ.บึงกาฬ จ.บึงกาฬ	0.00	0.00	0.00	0.50	0.00	0.00
โรงเรียนบ้านม่วงพิทยาคม	ต.ม่วง อ.บ้านม่วง จ.สกลนคร	1.00	0.00	1.00	2.50	3.00	0.00
บ้านหนองยาง	ต.ซาง อ.เซกา จ.บึงกาฬ	0.50	0.00	0.50	3.00	15.00	0.00
สะพานบ้านหนองบัว	ต.บ้านข่า อ.ศรีสงคราม จ.นครพนม	0.50	0.00	0.50	15.50	4.00	0.00
สะพาน นพ.4059	ต.ท่าบ่อสงคราม อ.ศรีสงคราม จ.นครพนม	0.00	0.00	0.00	1.50	25.50	0.00



ระบบติดตามสถานการณ์น้ำทางไกลอัตโนมัติ

กองวิเคราะห์และประเมินสถานการณ์น้ำ กรมทรัพยากรน้ำ กระทรวงทรัพยากรธรรมชาติและสิ่งแวดล้อม
180/3 ถนนพระรามที่ 6 ซอย 34 แขวงพญาไท เขตพญาไท กรุงเทพมหานคร 10400 โทรศัพท์ 0 2271 6000
<http://tele-songkramhuailuang.dwr.go.th>



รายงานสถานการณ์น้ำลุ่มน้ำสงครามและห้วยหลวง วันที่ 16 มิถุนายน 2566

3) สรุประดับน้ำรายวัน

จากข้อมูลตรวจวัดระดับน้ำของสถานีโทรมาตรโครงการค่าใช้จ่ายในการพัฒนาระบบติดตามสถานการณ์น้ำทางไกลอัตโนมัติ (ลุ่มน้ำสงครามและห้วยหลวง) ณ เวลา 07:00 น. ของวันที่ 16 มิถุนายน 2566 และข้อมูลระดับน้ำคาดการณ์จากแบบจำลองคณิตศาสตร์ สามารถสรุปได้ดังตาราง

สถานีโทรมาตร	ที่ตั้ง	ระดับเตือนภัย (ม.รทก.)	ข้อมูลระดับน้ำตรวจวัด (ม.รทก.)		ระดับน้ำคาดการณ์ล่วงหน้า (ม.รทก.)			
			เมื่อวาน	วันนี้	1 วัน	2 วัน	3 วัน	แนวโน้ม
สะพานทางหลวง 2314	ต.หนองวัวซอ อ.หนองวัวซอ จ.อุดรธานี	204.81	202.56	202.48	201.67	201.67	201.68	เพิ่มขึ้น ▲
บ้านท่าตูม	ต.หมู่ม่น อ.เมืองอุดรธานี จ.อุดรธานี	170.23	167.36	167.27	167.28	167.27	167.19	ลดลง ▼
ตลาดปลาสินเจริญ	ต.เตาไห อ.เพ็ญ จ.อุดรธานี	163.90	157.05	157.01	156.40	157.95	157.48	เพิ่มขึ้น ▲
สะพานห้วยหลวงอนุสรณ์	ต.จุมพล อ.โพนพิสัย จ.หนองคาย	162.30	151.59	151.63	153.05	152.87	152.93	ลดลง ▼
สะพานดอนเชียงยืน	ต.ดงเย็น อ.บ้านดุง จ.อุดรธานี	155.25	153.35	154.21	153.00	153.01	153.01	เพิ่มขึ้น ▲
บ้านคำแก้ว	ต.คำแก้ว อ.โซ่พิสัย จ.บึงกาฬ	147.69	138.40	138.06	138.15	138.18	138.22	เพิ่มขึ้น ▲
บ้านโคกกระแซ	ต.นาสวรรค์ อ.บึงกาฬ จ.บึงกาฬ	149.60	148.73	148.50	147.53	147.53	147.54	เพิ่มขึ้น ▲
บ้านหนองยาง	ต.ซาง อ.เซกา จ.บึงกาฬ	148.69	143.67	143.89	142.79	142.79	142.77	ลดลง ▼
บ้านท่าแร่	ต.โพนงาม อ.อากาศอำนวย จ.สกลนคร	140.09	134.63	134.79	134.70	134.65	134.62	ลดลง ▼
สะพานบ้านหนองบัว	ต.บ้านข่า อ.ศรีสงคราม จ.นครพนม	141.57	133.49	133.65	134.31	134.46	134.54	เพิ่มขึ้น ▲
สะพาน นพ.4059	ต.ท่าบ่อสงคราม อ.ศรีสงคราม จ.นครพนม	140.32	137.54	137.70	136.86	136.66	136.53	ลดลง ▼
หนองสาหร่าย	ต.พนอม อ.ท่าอุเทน จ.นครพนม	143.34	136.60	136.73	136.63	136.48	136.38	ลดลง ▼



ระบบติดตามสถานการณ์น้ำทางไกลอัตโนมัติ

กองวิเคราะห์และประเมินสถานการณ์น้ำ กรมทรัพยากรน้ำ กระทรวงทรัพยากรธรรมชาติและสิ่งแวดล้อม

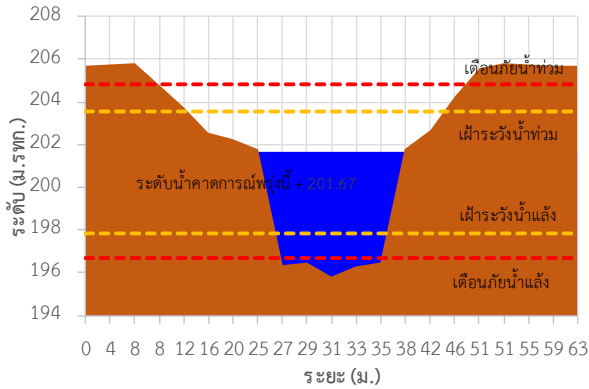
180/3 ถนนพระรามที่ 6 ซอย 34 แขวงพญาไท เขตพญาไท กรุงเทพมหานคร 10400 โทรศัพท์ 0 2271 6000

<http://tele-songkramhuailuang.dwr.go.th>

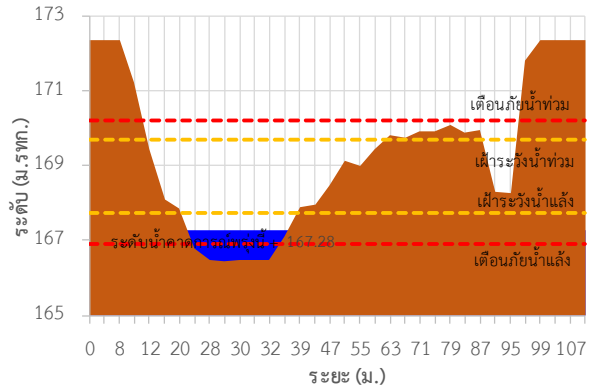


รายงานสถานการณ์น้ำลุ่มน้ำสงครามและห้วยหลวง วันที่ 16 มิถุนายน 2566

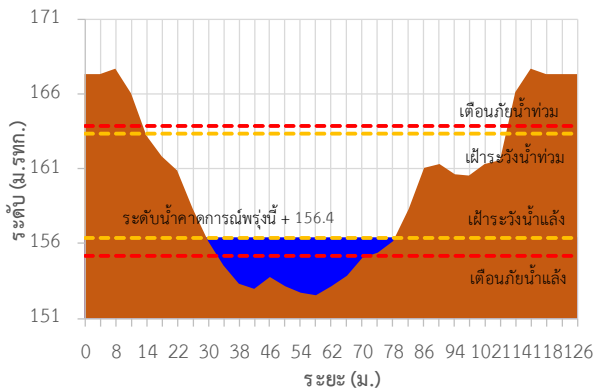
TC031505 สะพานทางหลวง 2314



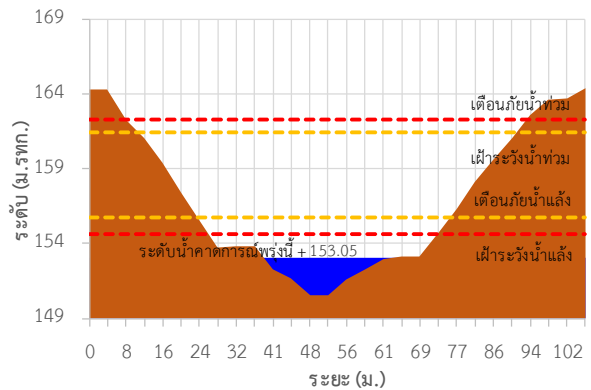
TC031506 บ้านท่าตูม



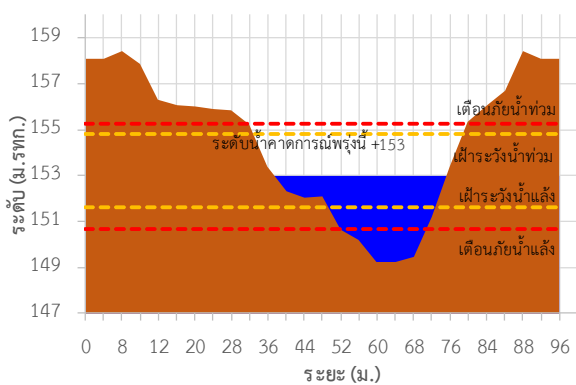
TC031702 ตลาดปลาหินเจริญ



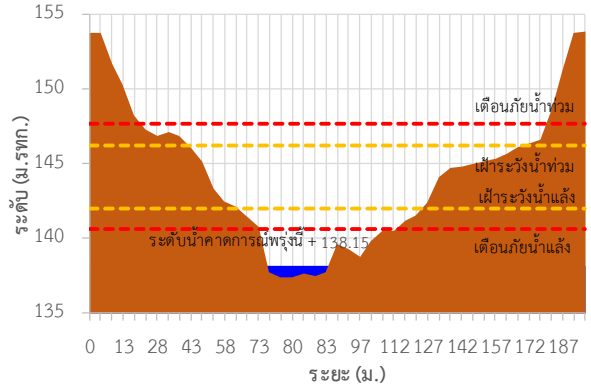
TC031703 สะพานห้วยหลวงอนุสรณ์



TC031902 สะพานดอนเชียงยืน



TC031904 บ้านคำแก้ว





ระบบติดตามสถานการณ์น้ำทางไกลอัตโนมัติ

กองวิเคราะห์และประเมินสถานการณ์น้ำ กรมทรัพยากรน้ำ กระทรวงทรัพยากรธรรมชาติและสิ่งแวดล้อม

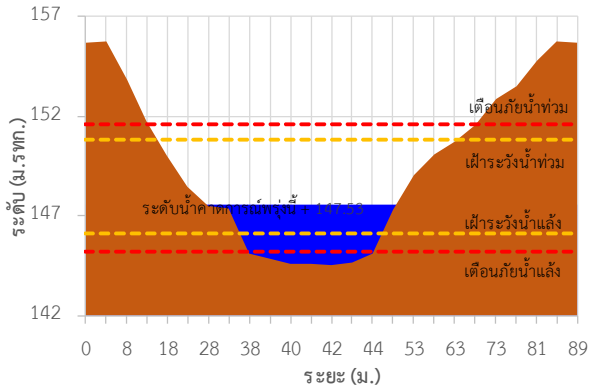
180/3 ถนนพระรามที่ 6 ซอย 34 แขวงพญาไท เขตพญาไท กรุงเทพมหานคร 10400 โทรศัพท์ 0 2271 6000

<http://tele-songkramhuailuang.dwr.go.th>

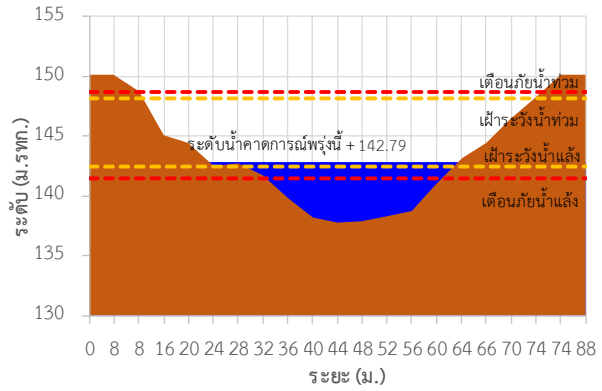


รายงานสถานการณ์น้ำลุ่มน้ำสงครามและห้วยหลวง วันที่ 16 มิถุนายน 2566

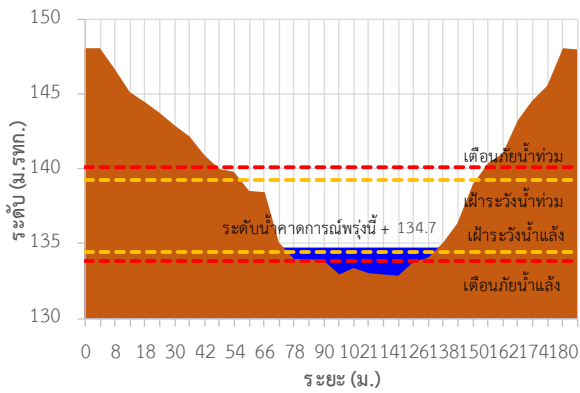
TC032002 บ้านโคกกระแซ



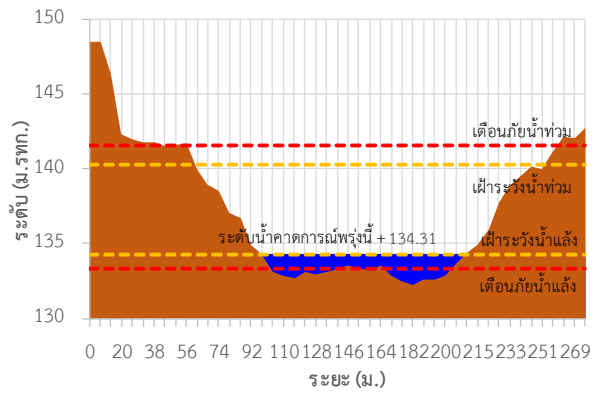
TC032202 บ้านหนองยาง



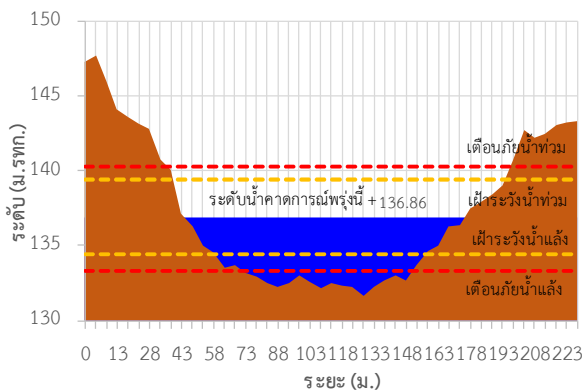
TC032301 บ้านท่าแร่



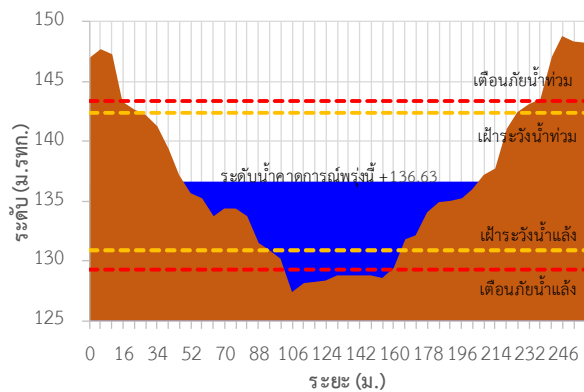
TC032501 สะพานบ้านหนองบัว



TC032705 สะพาน นพ.4059



TC032706 หนองสาหร่าย





ระบบติดตามสถานการณ์น้ำทางไกลอัตโนมัติ

กองวิเคราะห์และประเมินสถานการณ์น้ำ กรมทรัพยากรน้ำ กระทรวงทรัพยากรธรรมชาติและสิ่งแวดล้อม

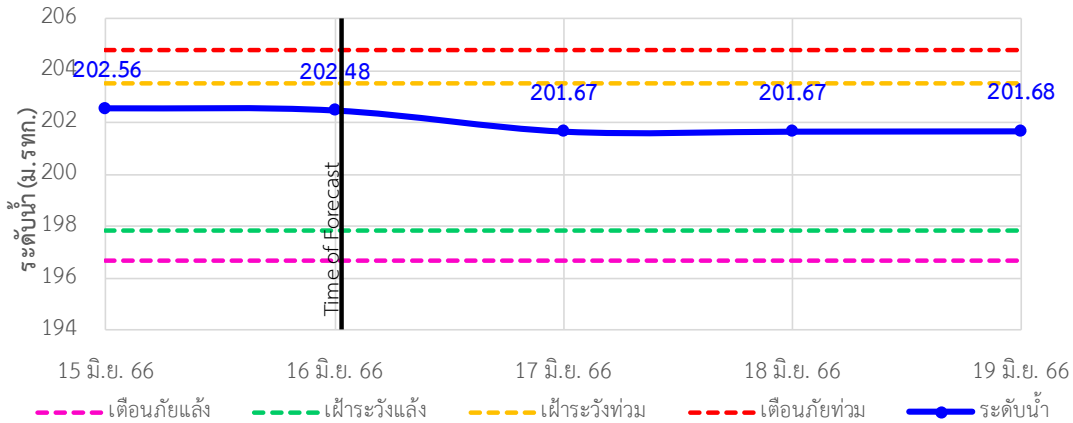
180/3 ถนนพระรามที่ 6 ซอย 34 แขวงพญาไท เขตพญาไท กรุงเทพมหานคร 10400 โทรศัพท์ 0 2271 6000

<http://tele-songkramhuailuang.dwr.go.th>

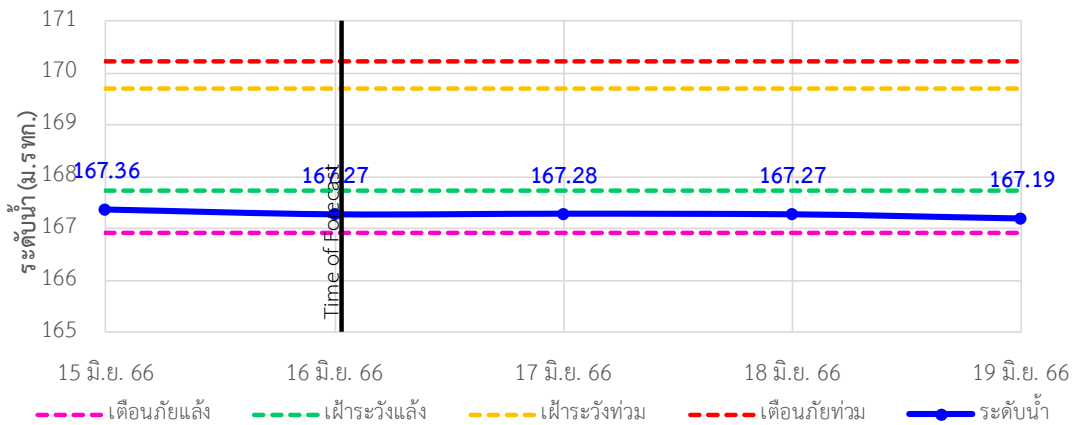


รายงานสถานการณ์น้ำลุ่มน้ำสงครามและห้วยหลวง วันที่ 16 มิถุนายน 2566

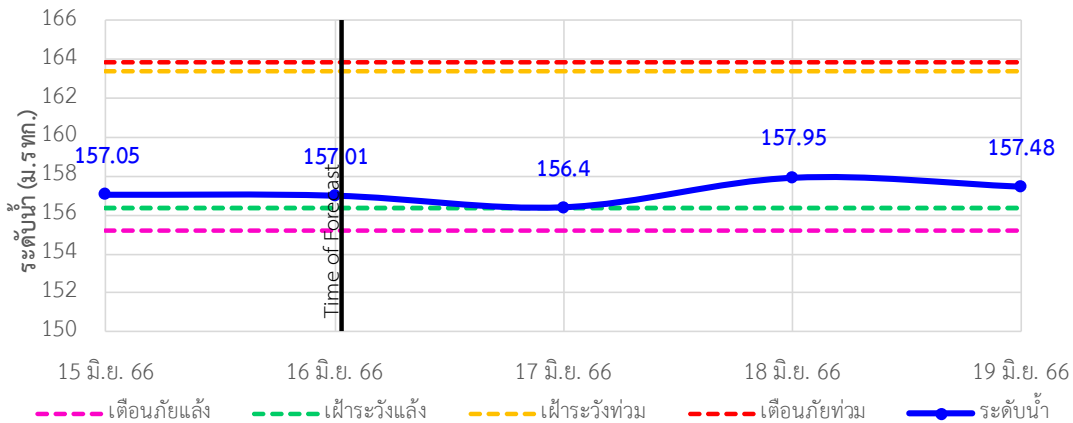
TC031505 สะพานทางหลวง 2314 ต.หนองวัวซอ อ.หนองวัวซอ จ.อุดรธานี



TC031506 บ้านท่าตูม ต.หมู่น อ.เมืองอุดรธานี จ.อุดรธานี



TC031702 ตลาดปลาสินเจริญ ต.เตาไห อ.เพ็ญ จ.อุดรธานี





ระบบติดตามสถานการณ์น้ำทางไกลอัตโนมัติ

กองวิเคราะห์และประเมินสถานการณ์น้ำ กรมทรัพยากรน้ำ กระทรวงทรัพยากรธรรมชาติและสิ่งแวดล้อม

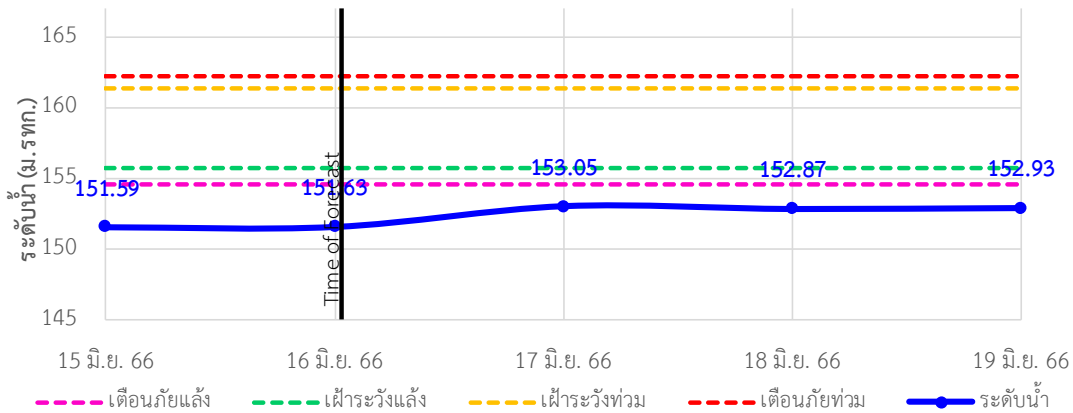
180/3 ถนนพระรามที่ 6 ซอย 34 แขวงพญาไท เขตพญาไท กรุงเทพมหานคร 10400 โทรศัพท์ 0 2271 6000

<http://tele-songkramhuailuang.dwr.go.th>

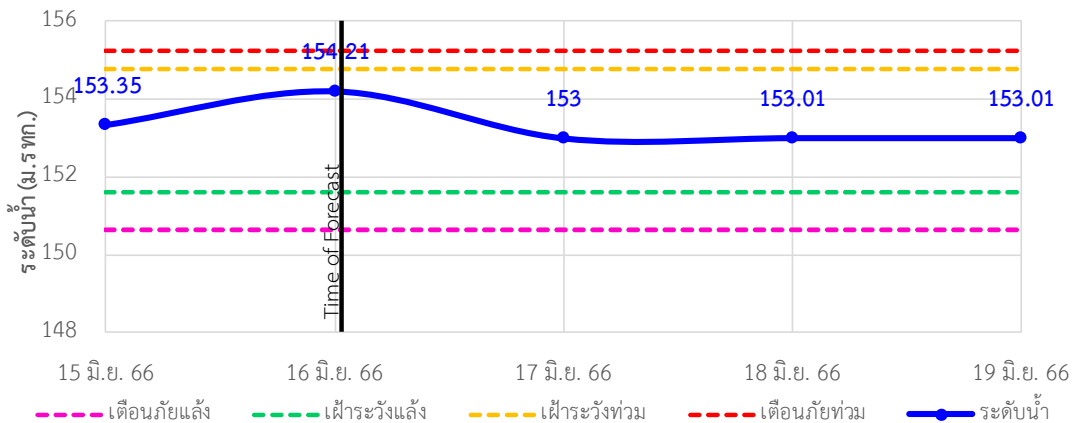


รายงานสถานการณ์น้ำลุ่มน้ำสงครามและห้วยหลวง วันที่ 16 มิถุนายน 2566

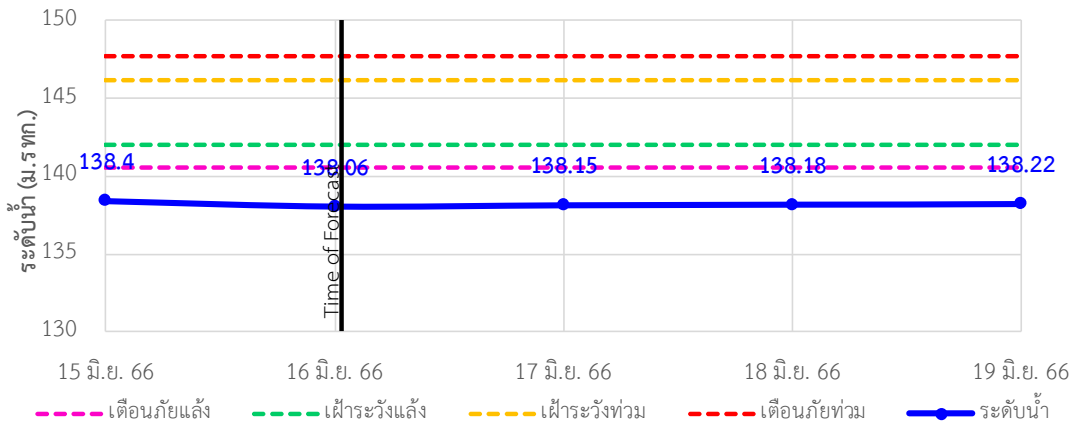
TC031703 สะพานห้วยหลวงอนุสรณ์ ต.จุมพล อ.โพธิ์ชัย จ.หนองคาย



TC031902 สะพานดอนเชียงยืน ต.ดงเย็น อ.บ้านดุง จ.อุดรธานี



TC031904 บ้านคำแก้ว ต.คำแก้ว อ.โซ่พิสัย จ.บึงกาฬ





ระบบติดตามสถานการณ์น้ำทางไกลอัตโนมัติ

กองวิเคราะห์และประเมินสถานการณ์น้ำ กรมทรัพยากรน้ำ กระทรวงทรัพยากรธรรมชาติและสิ่งแวดล้อม

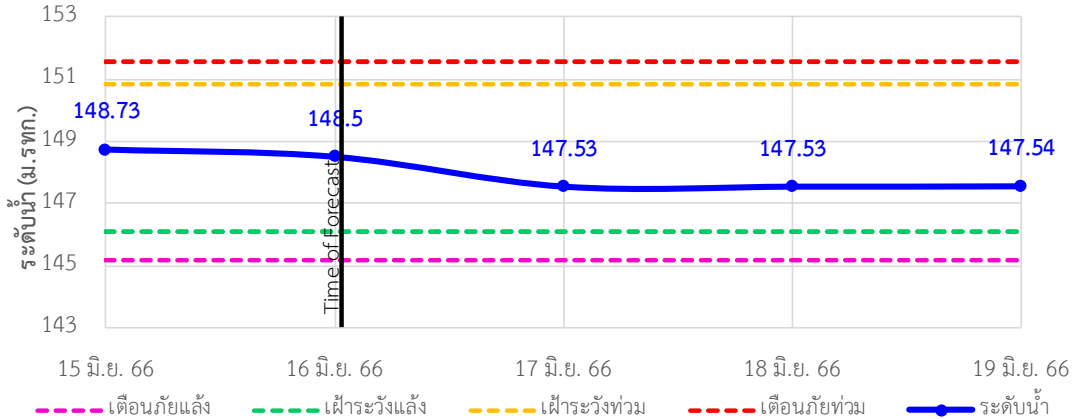
180/3 ถนนพระรามที่ 6 ซอย 34 แขวงพญาไท เขตพญาไท กรุงเทพมหานคร 10400 โทรศัพท์ 0 2271 6000

<http://tele-songkramhuailuang.dwr.go.th>

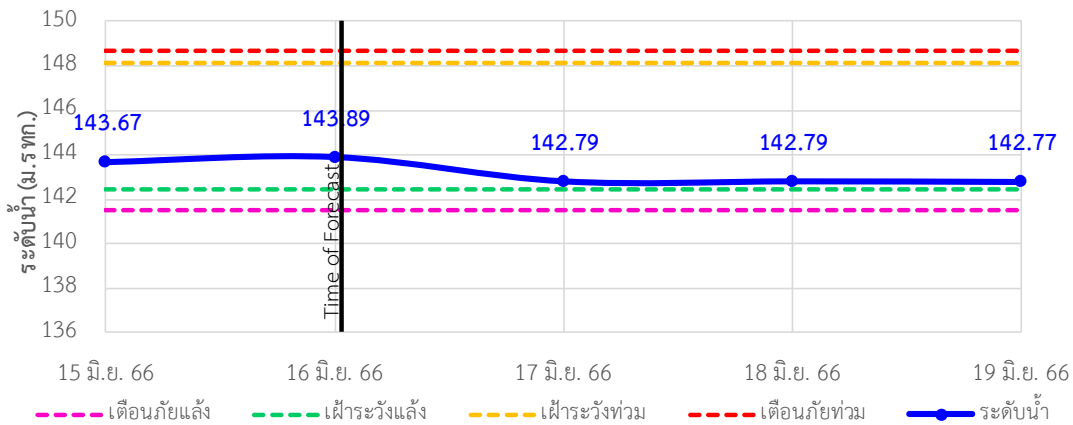


รายงานสถานการณ์น้ำลุ่มน้ำสงครามและห้วยหลวง วันที่ 16 มิถุนายน 2566

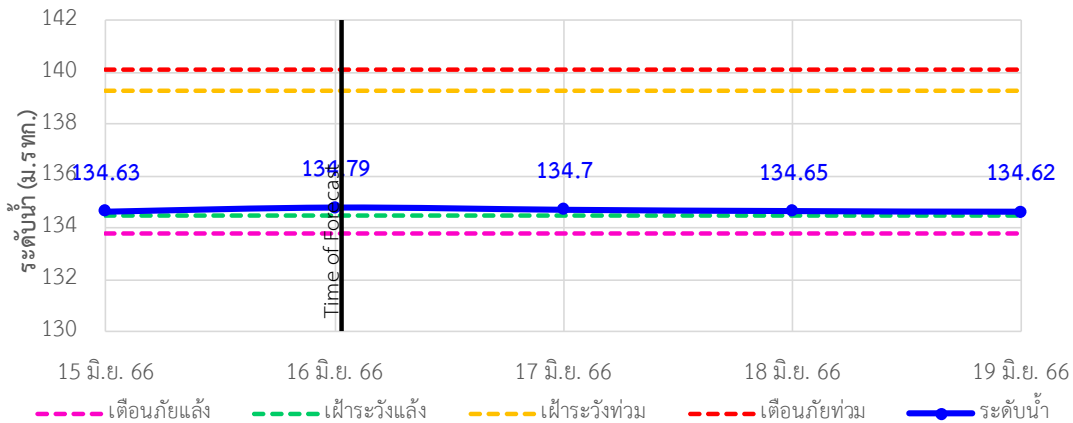
TC032002 บ้านโคกกระแซ ต.นาสวรรค์ อ.บึงกาฬ จ.บึงกาฬ



TC032202 บ้านหนองยาง ต.ซาง อ.เซกา จ.บึงกาฬ



TC032301 บ้านท่าแร่ ต.โพนงาม อ.อากาศอำนวย จ.สกลนคร





ระบบติดตามสถานการณ์น้ำทางไกลอัตโนมัติ

กองวิเคราะห์และประเมินสถานการณ์น้ำ กรมทรัพยากรน้ำ กระทรวงทรัพยากรธรรมชาติและสิ่งแวดล้อม

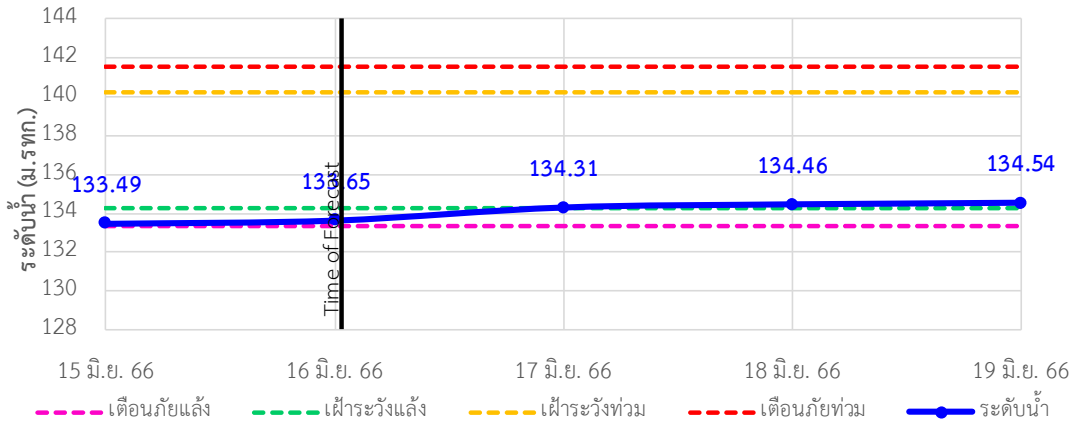
180/3 ถนนพระรามที่ 6 ซอย 34 แขวงพญาไท เขตพญาไท กรุงเทพมหานคร 10400 โทรศัพท์ 0 2271 6000

<http://tele-songkramhuailuang.dwr.go.th>

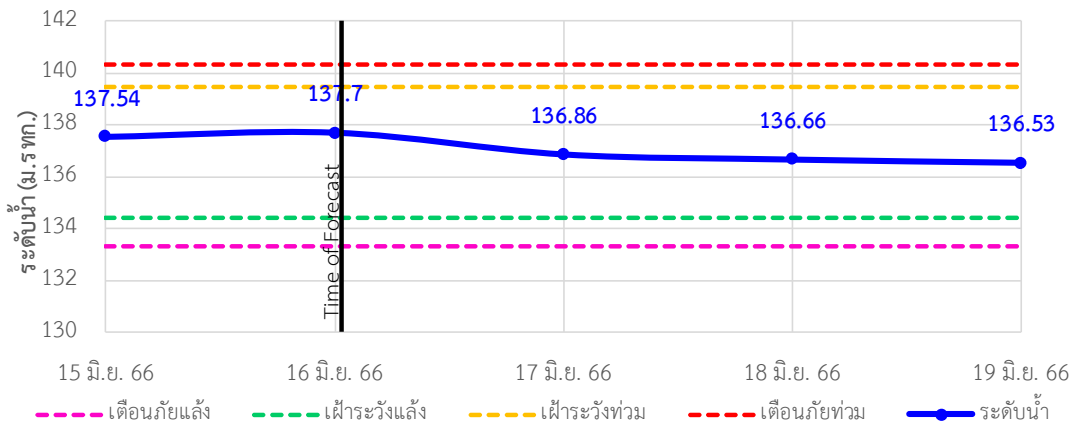


รายงานสถานการณ์น้ำลุ่มน้ำสงครามและห้วยหลวง วันที่ 16 มิถุนายน 2566

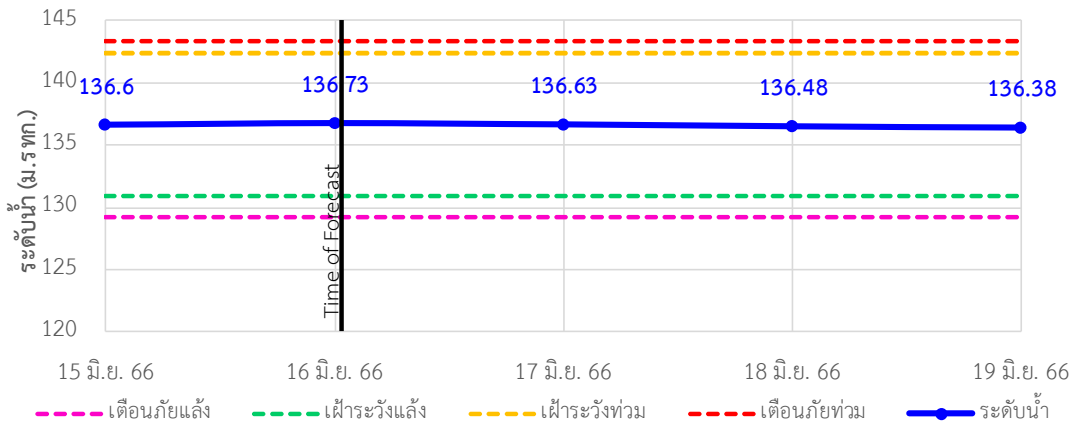
TC032501 สะพานบ้านหนองบัว ต.บ้านชา อ.ศรีสงคราม จ.นครพนม



TC032705 สะพาน นพ.4059 ต.ท่าบ่อสงคราม อ.ศรีสงคราม จ.นครพนม



TC032706 หนองสาหร่าย ต.พนอม อ.ท่าอุเทน จ.นครพนม





ระบบติดตามสถานการณ์น้ำทางไกลอัตโนมัติ

กองวิเคราะห์และประเมินสถานการณ์น้ำ กรมทรัพยากรน้ำ กระทรวงทรัพยากรธรรมชาติและสิ่งแวดล้อม

180/3 ถนนพระรามที่ 6 ซอย 34 แขวงพญาไท เขตพญาไท กรุงเทพมหานคร 10400 โทรศัพท์ 0 2271 6000

http://tele-songkramhuailuang.dwr.go.th

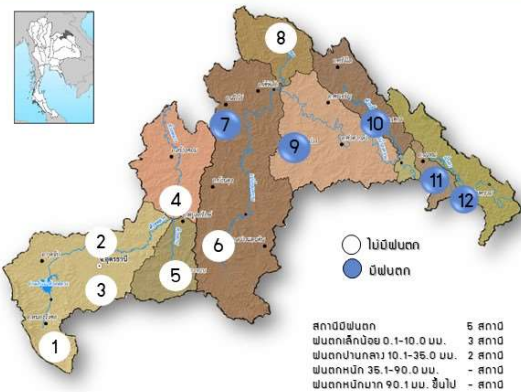


รายงานสถานการณ์น้ำลุ่มน้ำสงครามและห้วยหลวง วันที่ 16 มิถุนายน 2566

4) สรุปสถานการณ์น้ำ

สรุปสถานการณ์น้ำในพื้นที่ลุ่มน้ำสงครามและห้วยหลวง อยู่ในภาวะปกติ ระดับน้ำในลำน้ำส่วนใหญ่มีแนวโน้มเพิ่มขึ้น

สรุปรายงานสถานการณ์ฝนลุ่มน้ำสงครามและห้วยหลวง ระบบติดตามสถานการณ์น้ำทางไกลอัตโนมัติ (ลุ่มน้ำสงครามและห้วยหลวง) วันศุกร์ที่ 16 มิถุนายน 2566



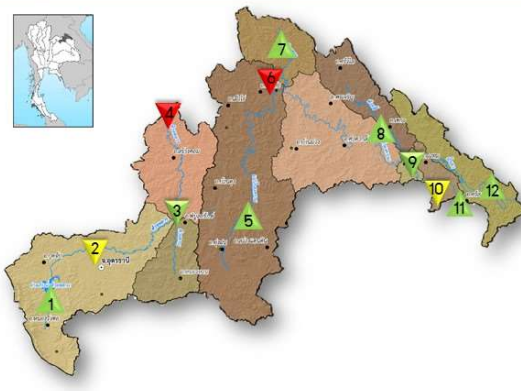
สถานีเตือนภัย	อำเภอ	จังหวัด	ฝน (มม.)	
1	หนองวัวซอ	อุดรธานี	0.00	
2	บ้านคำดง	เมืองอุดรธานี	0.00	
3	โรงเรียนอุตรธรรมนุสรณ์	เมืองอุดรธานี	0.00	
4	ตลาดปลาหารัญญ์	เพ็ญ	0.00	
5	โรงเรียนหนองนาวิทยา	หนองหาน	0.00	
6	โรงเรียนอนุบาลกุมภเพ็ง	กุมภเพ็ง	0.00	
7	โรงเรียนชัยวิทยาคม	โพนพิสัย	หนองคาย	3.00
8	บ้านโคกกระชาย	บ้านดุง	อุดรธานี	0.00
9	โรงเรียนบ้านม่วงวิทยาคม	บ้านม่วง	สกลนคร	3.00
10	บ้านหนองยาง	เซกา	บึงกาฬ	15.00
11	สะพานบ้านหนองบัว	ศรีสงคราม	นครพนม	4.00
12	สะพานบพ.4059	ศรีสงคราม	นครพนม	25.50

คำอธิบายสัญลักษณ์

- ปริมาณฝนปกติ
 - ปริมาณฝนสะสม 2.4 มม. < 2.5 มม.
 - ปริมาณฝนสะสม 2.4 มม. < 90 มม.
 - ปริมาณฝนสะสม 10.1-35.0 มม.
 - ปริมาณฝนสะสม 35.1-90.0 มม.
 - ปริมาณฝนสะสม 90.1 มม. ขึ้นไป
- ปริมาณฝนที่ระมัดระวัง (เตือน)
 - ปริมาณฝนสะสม 2.4 มม. < 90 มม.
 - ปริมาณฝนสะสม 10.1-35.0 มม.
 - ปริมาณฝนสะสม 35.1-90.0 มม.
 - ปริมาณฝนสะสม 90.1 มม. ขึ้นไป
- ปริมาณฝนเตือนภัย (อันตราย)
 - ปริมาณฝนสะสม 2.4 มม. > 90 มม.
 - ปริมาณฝนสะสม 10.1-35.0 มม.
 - ปริมาณฝนสะสม 35.1-90.0 มม.
 - ปริมาณฝนสะสม 90.1 มม. ขึ้นไป

กองวิเคราะห์และประเมินสถานการณ์น้ำ กรมทรัพยากรน้ำ อาคารกรมทรัพยากรน้ำ (ชั้น 11) เขต 180/3 ถนนพระรามที่ 6 ซอย 34 แขวงพญาไท เขตพญาไท กรุงเทพฯ 10400 โทรศัพท์ 0 2271 6000 เว็บไซต์: tele.songkram.dwr.go.th อีเมล: tele.songkram@dwr.go.th

สรุปรายงานสถานการณ์ระดับน้ำลุ่มน้ำสงครามและห้วยหลวง ระบบติดตามสถานการณ์น้ำทางไกลอัตโนมัติ (ลุ่มน้ำสงครามและห้วยหลวง) วันศุกร์ที่ 16 มิถุนายน 2566



สถานีเตือนภัย	อำเภอ	จังหวัด	ระดับน้ำวันนี้ (ม.รทก.)	เกณฑ์ระดับวิกฤติ (ม.รทก.)	
1	สะพานทอง 2314	หนองวัวซอ	อุดรธานี	202.48	204.81
2	บ้านคำดง	เมืองอุดรธานี	อุดรธานี	167.27	170.23
3	ตลาดปลาหารัญญ์	เพ็ญ	อุดรธานี	157.01	163.90
4	สะพานห้วยหลวงอนุสรณ์	โพนพิสัย	หนองคาย	151.63	162.30
5	สะพานดอนเสียดชัย	บ้านดุง	อุดรธานี	154.21	155.25
6	บ้านคำแก้ว	โพนพิสัย	บึงกาฬ	138.06	147.69
7	บ้านโคกกระชาย	บ้านดุง	อุดรธานี	148.5	149.60
8	บ้านหนองยาง	เซกา	บึงกาฬ	143.89	148.69
9	บ้านคำแร่	อากาศอำนวย	สกลนคร	134.79	140.09
10	สะพานบ้านหนองบัว	ศรีสงคราม	นครพนม	133.65	141.57
11	สะพาน บพ.4059	ศรีสงคราม	นครพนม	137.7	140.32
12	หนองสาหร่าย	คำตุน	นครพนม	136.73	143.34

สัญลักษณ์สถานการณ์น้ำ

- ▲ ปกติ = ระดับน้ำต่ำกว่าตลิ่งมาก
- ▲ เฝ้าระวังน้ำมาก = ระดับน้ำใกล้ตลิ่ง
- ▲ เฝ้าระวังน้ำน้อย = ระดับน้ำใกล้ตลิ่ง
- ▲ เฝ้าระวังน้ำมาก = ระดับน้ำใกล้ตลิ่ง
- ▲ เฝ้าระวังน้ำน้อย = ระดับน้ำใกล้ตลิ่ง
- N/A ไม่พบข้อมูล

สถานการณ์น้ำในลำน้ำสายหลักและลำน้ำสาขาที่อยู่ในระดับวิกฤติมีมาก จำนวน 0 สถานี
สถานการณ์น้ำในลำน้ำสายหลักและลำน้ำสาขาที่อยู่ในระดับเฝ้าระวังมีมาก จำนวน 0 สถานี

กองวิเคราะห์และประเมินสถานการณ์น้ำ กรมทรัพยากรน้ำ อาคารกรมทรัพยากรน้ำ (ชั้น 11) เขต 180/3 ถนนพระรามที่ 6 ซอย 34 แขวงพญาไท เขตพญาไท กรุงเทพฯ 10400 โทรศัพท์ 0 2271 6000 เว็บไซต์: tele.songkram.dwr.go.th อีเมล: tele.songkram@dwr.go.th



ระบบติดตามสถานการณ์น้ำทางไกลอัตโนมัติ

กองวิเคราะห์และประเมินสถานการณ์น้ำ กรมทรัพยากรน้ำ กระทรวงทรัพยากรธรรมชาติและสิ่งแวดล้อม
180/3 ถนนพระรามที่ 6 ซอย 34 แขวงพญาไท เขตพญาไท กรุงเทพมหานคร 10400 โทรศัพท์ 0 2271 6000
<http://tele-bangpakong.dwr.go.th>



รายงานสถานการณ์น้ำลุ่มน้ำบางปะกง วันที่ 16 มิถุนายน 2566

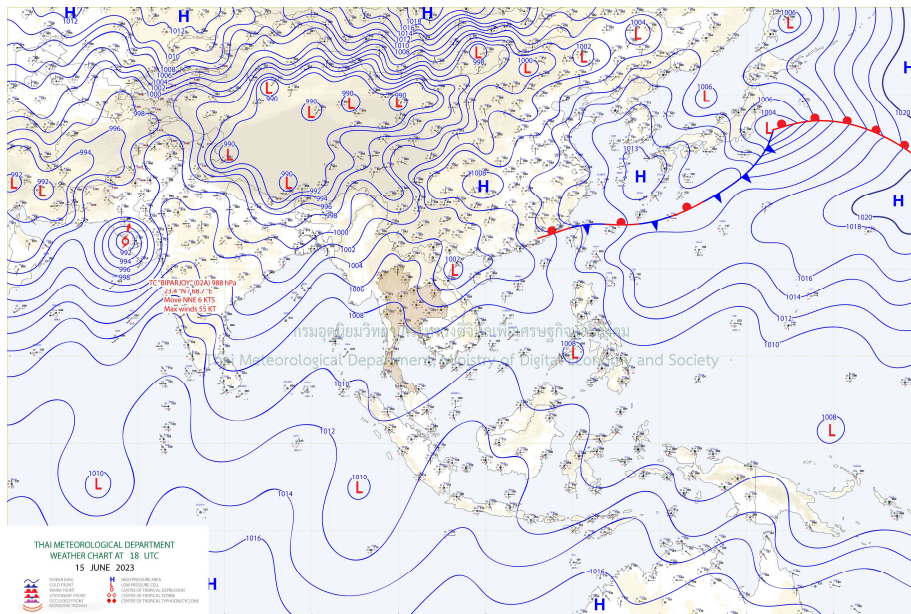
1) สภาพภูมิอากาศ (ที่มา : กรมอุตุนิยมวิทยา)

สภาพอากาศวันนี้

พยากรณ์อากาศ 24 ชั่วโมงข้างหน้า มรสุมตะวันตกเฉียงใต้กำลังปานกลางพัดปกคลุมทะเลอันดามันตอนบน ประเทศไทย และอ่าวไทย ประกอบกับหย่อมความกดอากาศต่ำปกคลุมชายฝั่งประเทศเวียดนามตอนบนและอ่าวตังเกี๋ย ในขณะที่ร่องมรสุมที่พาดผ่านประเทศเมียนมาและลาวตอนบนมีกำลังอ่อนลง ลักษณะเช่นนี้ทำให้ประเทศไทยยังคงมีฝนฟ้าคะนองเกิดขึ้นได้ โดยมีฝนตกหนักบางแห่งในภาคเหนือ ภาคตะวันออกเฉียงเหนือ และภาคตะวันออก สำหรับคลื่นลมบริเวณทะเลอันดามันและอ่าวไทยมีกำลังปานกลาง โดยทะเลอันดามันตอนบนมีคลื่นสูง 1-2 เมตร บริเวณที่มีฝนฟ้าคะนองคลื่นสูงมากกว่า 2 เมตร ส่วนบริเวณทะเลอันดามันตอนล่างและอ่าวไทย ทะเลมีคลื่นสูงประมาณ 1 เมตร บริเวณที่มีฝนฟ้าคะนองคลื่นสูง 1-2 เมตร

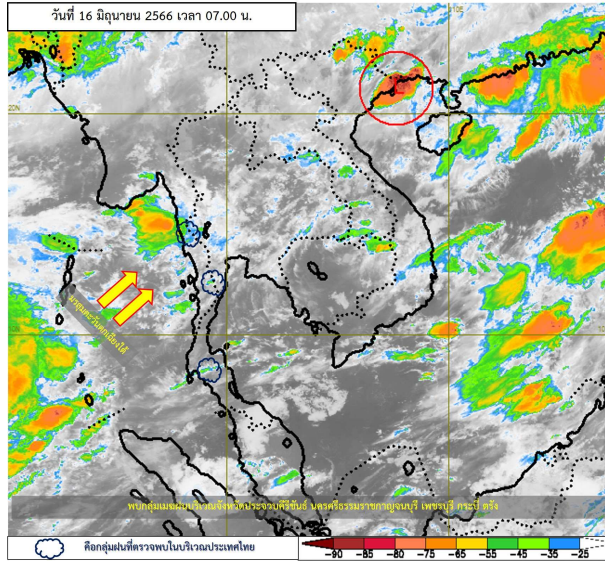
สภาพอากาศภาคตะวันออก (เวลา 6:00 น.วันนี้ - 6:00 น.วันพรุ่งนี้)

มีฝนฟ้าคะนอง ร้อยละ 40 ของพื้นที่ และมีฝนตกหนักบางแห่ง บริเวณจังหวัดนครนายก ปราจีนบุรี ชลบุรี ระยอง จันทบุรี และตราด อุณหภูมิต่ำสุด 24-28 องศาเซลเซียส อุณหภูมิสูงสุด 32-35 องศาเซลเซียส ลมตะวันตกเฉียงใต้ ความเร็ว 15-30 กม./ชม. ทะเลมีคลื่นสูงประมาณ 1 เมตร บริเวณที่มีฝนฟ้าคะนองคลื่นสูง 1-2 เมตร

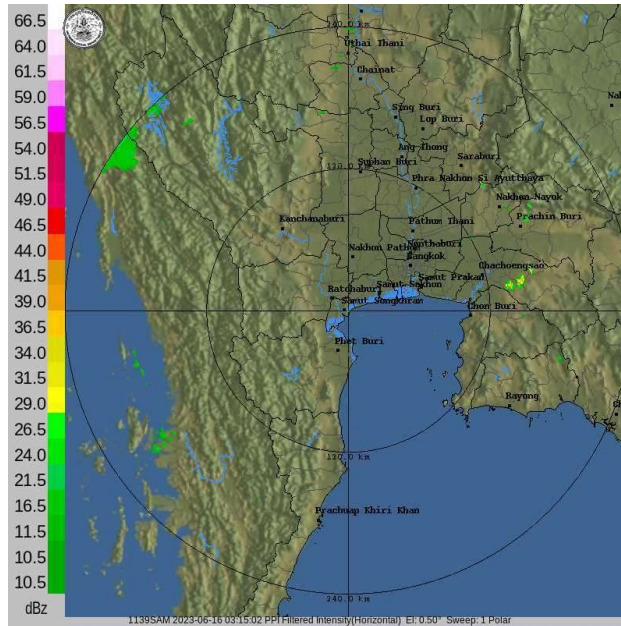


แผนที่อากาศ

รายงานสถานการณ์น้ำลุ่มน้ำบางปะกง วันที่ 16 มิถุนายน 2566



ภาพถ่ายดาวเทียม



เรดาร์ตรวจอากาศ

ภาพถ่ายดาวเทียม : พบกลุ่มเมฆฝนปกคลุมบริเวณจังหวัดประจวบคีรีขันธ์ นครศรีธรรมราช กาญจนบุรี เพชรบุรี กระบี่ ตรัง

ภาพเรดาร์ : เวลา 7.00 น. พบกลุ่มเมฆฝนในบริเวณจังหวัดฉะเชิงเทรา



ระบบติดตามสถานการณ์น้ำทางไกลอัตโนมัติ

กองวิเคราะห์และประเมินสถานการณ์น้ำ กรมทรัพยากรน้ำ กระทรวงทรัพยากรธรรมชาติและสิ่งแวดล้อม

180/3 ถนนพระรามที่ 6 ซอย 34 แขวงพญาไท เขตพญาไท กรุงเทพมหานคร 10400 โทรศัพท์ 0 2271 6000

<http://tele-bangpakong.dwr.go.th>



รายงานสถานการณ์น้ำลุ่มน้ำบางปะกง วันที่ 16 มิถุนายน 2566

2) สรุปสถานการณ์ฝน

สรุปสถานการณ์ฝนในลุ่มน้ำบางปะกง จากข้อมูลตรวจวัดปริมาณน้ำฝนของสถานีโทรมาตรของระบบติดตามสถานการณ์น้ำทางไกลอัตโนมัติ กรมทรัพยากรน้ำ สะสม 24 ชั่วโมง ระหว่างวันที่ 15 มิถุนายน 2566 เวลา 07:00 น. ถึงวันที่ 16 มิถุนายน 2566 เวลา 07:00 น. และข้อมูลคาดการณ์ปริมาณน้ำฝนสะสม ดังแสดงในตารางนี้

สถานีโทรมาตร	ที่ตั้ง	ปริมาณฝนตรวจวัดสะสม (มม.)			ปริมาณฝนคาดการณ์ล่วงหน้า (มม.)		
		ฝนเมื่อวาน	ฝน 2 วัน	ฝน 3 วัน	วันนี้	1 วัน	2 วัน
บ้านท่าข้าม	ต.ท่าข้าม อ.บางปะกง จ.ฉะเชิงเทรา	0.50	0.50	0.50	0.00	0.00	0.00
บ้านโสธร (ค่ายศรีโสธร)	ต.หน้าเมือง อ.เมือง จ.ฉะเชิงเทรา	0.50	9.50	11.00	0.00	0.00	0.00
บ้านบางขนาก	ต.บางขนาก อ.บางน้ำเปรี้ยว จ.ฉะเชิงเทรา	2.50	8.50	15.50	3.00	0.00	0.00
บ้านโยธะกา	ต.บางเตย อ.บ้านสร้าง จ.ปราจีนบุรี	12.00	18.00	18.50	0.00	0.00	0.00
บ้านใหม่ (เขานางบัว)	ต.ศรีนาวา อ.เมือง จ.นครนายก	0.00	0.00	0.00	11.00	0.00	0.00
บ้านสร้าง	ต.บ้านสร้าง อ.บ้านสร้าง จ.ปราจีนบุรี	3.00	3.00	3.00	0.00	0.00	0.00
บ้านหาดสูง	ต.วังตาล อ.กบินทร์บุรี จ.ปราจีนบุรี	6.50	8.00	8.50	1.50	0.00	0.00
บ้านโคกอุดม	ต.หนองกี่ อ.กบินทร์บุรี จ.ปราจีนบุรี	3.00	8.50	8.50	4.50	0.00	0.00
บ้านชะอม(แควหนุมาน)	ต.สำพันตา อ.นาดี จ.ปราจีนบุรี	3.00	28.50	29.00	2.50	0.00	0.00
บ้านกุดบอน	ต.วังตะเคียน อ.กบินทร์บุรี จ.ปราจีนบุรี	2.00	2.50	2.50	0.00	0.00	0.00
บ้านเก่าเขาฉกรรจ์	ต.หนองหว่า อ.เขาฉกรรจ์ จ.สระแก้ว	0.00	2.50	2.50	0.00	0.00	0.00
บ้านแก่งไทร	ต.หนองบอน อ.เมือง จ.สระแก้ว	1.50	7.00	7.50	3.00	0.00	0.00
บ้านทุ่งยายชี	ต.ท่าตะเกียบ อ.ท่าตะเกียบ จ.ฉะเชิงเทรา	3.00	6.50	11.00	4.00	0.00	0.00
บ้านทุ่งกระทาย	ต.เกาะจันทร์ อ.เกาะจันทร์ จ.ชลบุรี	0.00	0.50	0.50	0.00	0.00	0.00
บ้านป่าชะ	ต.ป่าชะ อ.บ้านนา จ.นครนายก	0.00	0.00	0.00	0.00	0.00	0.00
บ้านท่าไผ่ป่า	ต.วัดโบสถ์ อ.เมือง จ.ปราจีนบุรี	7.00	10.00	14.00	0.50	0.00	0.00
บ้านวังกะจะ	ต.วังเย็น อ.แปลงยาว จ.ฉะเชิงเทรา	0.00	0.00	0.00	2.00	0.00	0.00
บ้านวังท่าช้าง	ต.วังท่าช้าง อ.กบินทร์บุรี จ.ปราจีนบุรี	7.00	10.00	10.00	0.00	0.00	0.00
บ้านโคกปีป (ศรีมโหสถ)	ต.โคกปีป อ.ศรีมโหสถ จ.ปราจีนบุรี	0.00	0.00	2.00	0.00	0.00	0.00



ระบบติดตามสถานการณ์น้ำทางไกลอัตโนมัติ

กองวิเคราะห์และประเมินสถานการณ์น้ำ กรมทรัพยากรน้ำ กระทรวงทรัพยากรธรรมชาติและสิ่งแวดล้อม
180/3 ถนนพระรามที่ 6 ซอย 34 แขวงพญาไท เขตพญาไท กรุงเทพมหานคร 10400 โทรศัพท์ 0 2271 6000
<http://tele-bangpakong.dwr.go.th>



รายงานสถานการณ์น้ำลุ่มน้ำบางปะกง วันที่ 16 มิถุนายน 2566

สถานีโทรมาตร	ที่ตั้ง	ปริมาณฝนตรวจวัดสะสม (มม.)			ปริมาณฝนคาดการณ์ล่วงหน้า (มม.)		
		ฝนเมื่อวาน	ฝน 2 วัน	ฝน 3 วัน	วันนี้	1 วัน	2 วัน
บ้านทับช้าง	ต.ทับช้าง อ.สอยดาว จ.จันทบุรี	3.00	12.50	15.00	0.00	0.00	0.00
บ้านชะอม (บำรุงธรรม)	ต.ชะอม อ.แก่งคอย จ.สระบุรี	0.00	0.00	0.00	7.00	0.00	0.00
บ้านช่องมะเฟือง	ต.หนองรี อ.เมือง จ.ชลบุรี	1.50	1.50	1.50	0.00	0.00	0.00
บ้านช่อง	ต.วัดสุวรรณ อ.บ่อทอง จ.ชลบุรี	4.00	4.00	4.00	0.00	0.00	0.00
บ้านชำปางาม	ต.ท่ากระดาน อ.สนามชัยเขต จ.ฉะเชิงเทรา	1.00	2.50	3.50	1.00	0.00	0.00
บ้านแก่งใหญ่	ต.แก่งดินสอ อ.นาดี จ.ปราจีนบุรี	13.50	14.00	15.00	2.00	0.00	0.00
บ้านตะคร้อเหนือ	ต.บุไผ่ อ.ประจันตคาม จ.ปราจีนบุรี	6.00	11.50	17.00	12.00	0.00	0.00
บ้านตากฟ้า	ต.ชัยมะกรูด อ.คลองหาด จ.สระแก้ว	13.50	24.00	24.00	15.50	0.00	0.00
บ้านคลองเจริญสุข	ต.วังทอง อ.วังสมบูรณ์ จ.สระแก้ว	1.00	7.50	9.50	2.00	0.00	0.00
บ้านห้วยชัน	ต.ช่องกุ่ม อ.วัฒนานคร จ.สระแก้ว	0.00	4.50	4.50	0.00	0.00	0.00
บ้านไทรทอง	ต.พระเพลิง อ.เขาฉกรรจ์ จ.สระแก้ว	0.00	3.00	3.00	0.00	0.00	0.00



ระบบติดตามสถานการณ์น้ำทางไกลอัตโนมัติ

กองวิเคราะห์และประเมินสถานการณ์น้ำ กรมทรัพยากรน้ำ กระทรวงทรัพยากรธรรมชาติและสิ่งแวดล้อม
180/3 ถนนพระรามที่ 6 ซอย 34 แขวงพญาไท เขตพญาไท กรุงเทพมหานคร 10400 โทรศัพท์ 0 2271 6000
<http://tele-bangpakong.dwr.go.th>



รายงานสถานการณ์น้ำลุ่มน้ำบางปะกง วันที่ 16 มิถุนายน 2566

3) สรุประดับน้ำรายวัน

สรุปสถานการณ์น้ำในพื้นที่ลุ่มน้ำบางปะกง จากข้อมูลตรวจวัดระดับน้ำของสถานีโทรมาตรโครงการพัฒนาระบบพยากรณ์และเตือนภัยทรัพยากรน้ำ กรมทรัพยากรน้ำ ณ เวลา 07:00 น. ของวันที่ 16 มิถุนายน 2566 และข้อมูลระดับน้ำคาดการณ์จากแบบจำลองคณิตศาสตร์ ดังแสดงในตารางนี้

สถานีโทรมาตร	ที่ตั้ง	ระดับเตือนภัย (ม.รทก.)	ข้อมูลระดับน้ำตรวจวัด (ม.รทก.)		ระดับน้ำคาดการณ์ล่วงหน้า (ม.รทก.)				
			เมื่อวาน	วันนี้	1 วัน	2 วัน	3 วัน	แนวโน้ม	
บ้านท่าข้าม	ต.ท่าข้าม อ.บางปะกง จ.ฉะเชิงเทรา	1.80	1.37	-0.20	0.61	0.67	0.18	ลดลง ▼	
บ้านโสธร (ค่ายศรีโสธร)	ต.หน้าเมือง อ.เมือง จ.ฉะเชิงเทรา	2.18	0.38	-0.55	0.51	0.18	0.25	ลดลง ▼	
บ้านบางขนาก	ต.บางขนาก อ.บางน้ำเปรี้ยว จ.ฉะเชิงเทรา	1.27	0.26	0.26	0.65	-0.06	0.50	ลดลง ▼	
บ้านโยธะกา	ต.บางเตย อ.บ้านสร้าง จ.ปราจีนบุรี	1.38	0.43	0.39	0.70	-0.10	0.55	ลดลง ▼	
บ้านใหม่ (เขานางบวช)	ต.ศรีนาวา อ.เมือง จ.นครนายก	11.25	7.57	7.57	7.51	7.52	7.53	เพิ่มขึ้น ▲	
บ้านสร้าง	ต.บ้านสร้าง อ.บ้านสร้าง จ.ปราจีนบุรี	3.20	0.49	1.16	0.74	-0.12	0.59	ลดลง ▼	
บ้านหาดสูง	ต.วังตาล อ.กบินทร์บุรี จ.ปราจีนบุรี	11.00	0.74	0.77	0.91	0.02	0.65	ลดลง ▼	
บ้านโคกอุดม	ต.หนองกี่ อ.กบินทร์บุรี จ.ปราจีนบุรี	9.76	1.36	1.36	1.33	1.33	1.33	คงที่ ►	
บ้านชะอม(แควหนุมาน)	ต.ลำพันตา อ.นาดี จ.ปราจีนบุรี	9.51	2.08	2.19	2.51	2.59	2.61	เพิ่มขึ้น ▲	
บ้านกุดบอน	ต.วังตะเคียน อ.กบินทร์บุรี จ.ปราจีนบุรี	17.49	6.38	6.23	4.83	3.34	3.34	ลดลง ▼	
บ้านเก่าเขาฉกรรจ์	ต.หนองหว้า อ.เขาฉกรรจ์ จ.สระแก้ว	52.48	41.82	41.82	39.59	39.59	39.59	เพิ่มขึ้น ▲	
บ้านแก่งไทร	ต.หนองบอน อ.เมือง จ.สระแก้ว	33.96	25.73	25.70	24.99	24.93	24.91	ลดลง ▼	
บ้านทุ่งยายชี	ต.ท่าตะเกียบ อ.ท่าตะเกียบ จ.ฉะเชิงเทรา	9.67	0.10	0.06	0.07	0.07	0.06	ลดลง ▼	
บ้านทุ่งกระทราย	ต.เกาะจันทร์ อ.เกาะจันทร์ จ.ชลบุรี	6.95	1.63	1.49	1.72	1.72	1.72	เพิ่มขึ้น ▲	
บ้านป่าชะ	ต.ป่าชะ อ.บ้านนา จ.นครนายก	7.31	2.94	2.94	2.99	2.99	2.99	เพิ่มขึ้น ▲	
บ้านท่าไผ่ป่า	ต.วัดโบสถ์ อ.เมือง จ.ปราจีนบุรี	5.06	2.88	2.67	2.51	2.48	2.43	ลดลง ▼	



ระบบติดตามสถานการณ์น้ำทางไกลอัตโนมัติ

กองวิเคราะห์และประเมินสถานการณ์น้ำ กรมทรัพยากรน้ำ กระทรวงทรัพยากรธรรมชาติและสิ่งแวดล้อม

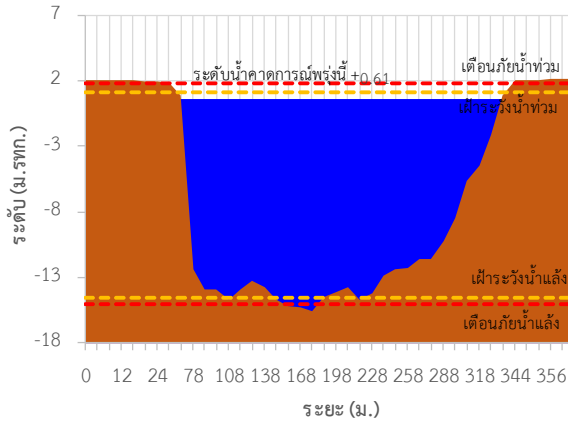
180/3 ถนนพระรามที่ 6 ซอย 34 แขวงพญาไท เขตพญาไท กรุงเทพมหานคร 10400 โทรศัพท์ 0 2271 6000

<http://tele-bangpakong.dwr.go.th>

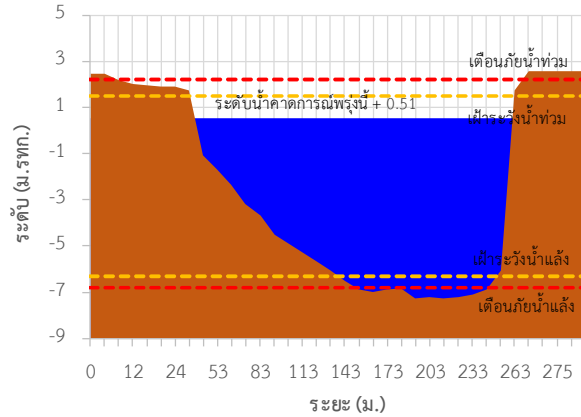


รายงานสถานการณ์น้ำลุ่มน้ำบางปะกง วันที่ 16 มิถุนายน 2566

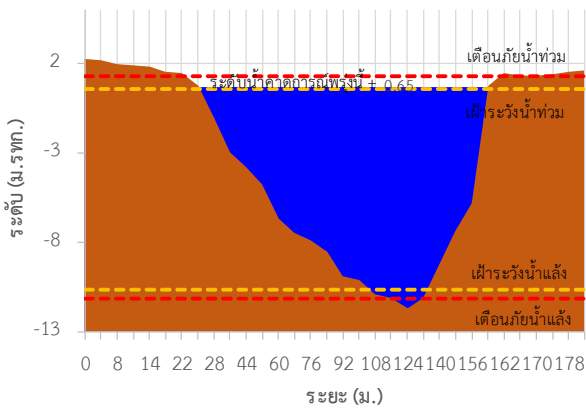
TC151004 บ้านท่าข้าม



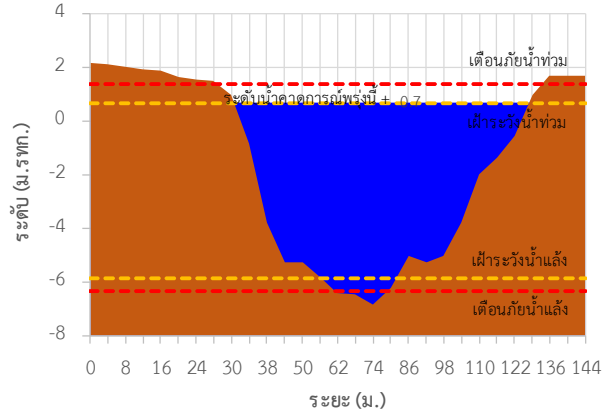
TC151003 บ้านโสธร (ค่ายศรีโสธร)



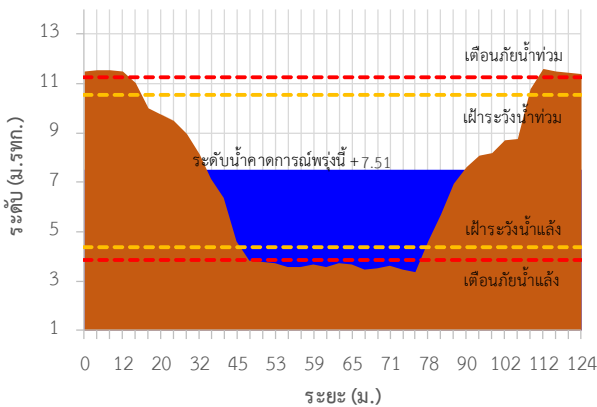
TC151002 บ้านบางขนาก



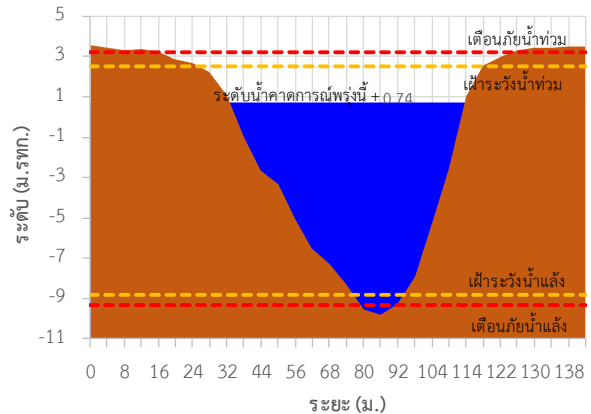
TC150603 บ้านโยระกา



TC150602 บ้านใหม่ (เขานางบวช)



TC150503 บ้านสร้าง





ระบบติดตามสถานการณ์น้ำทางไกลอัตโนมัติ

กองวิเคราะห์และประเมินสถานการณ์น้ำ กรมทรัพยากรน้ำ กระทรวงทรัพยากรธรรมชาติและสิ่งแวดล้อม

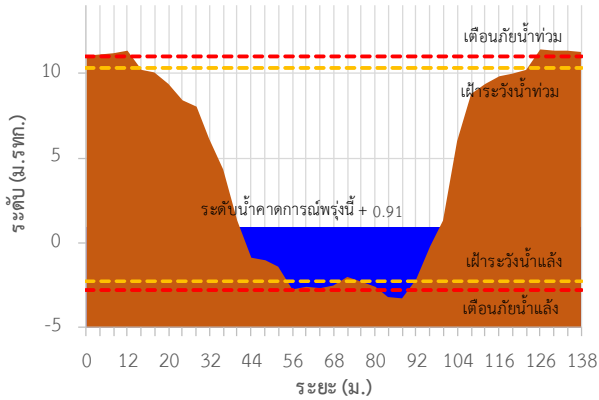
180/3 ถนนพระรามที่ 6 ซอย 34 แขวงพญาไท เขตพญาไท กรุงเทพมหานคร 10400 โทรศัพท์ 0 2271 6000

<http://tele-bangpakong.dwr.go.th>

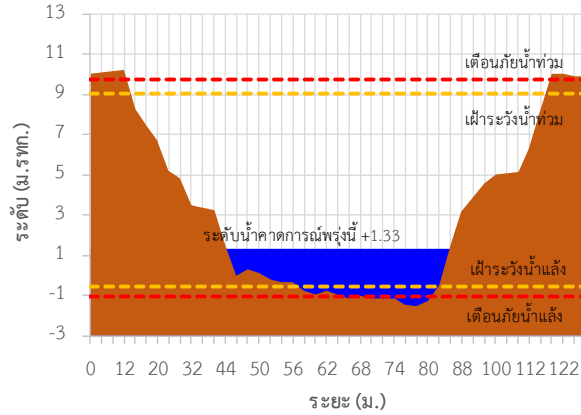


รายงานสถานการณ์น้ำลุ่มน้ำบางปะกง วันที่ 16 มิถุนายน 2566

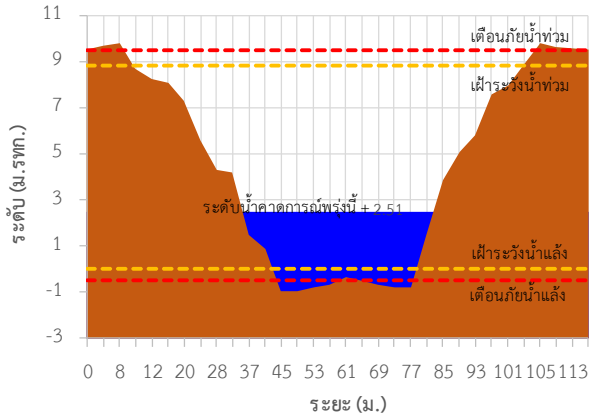
TC150501 บ้านหาดสูง



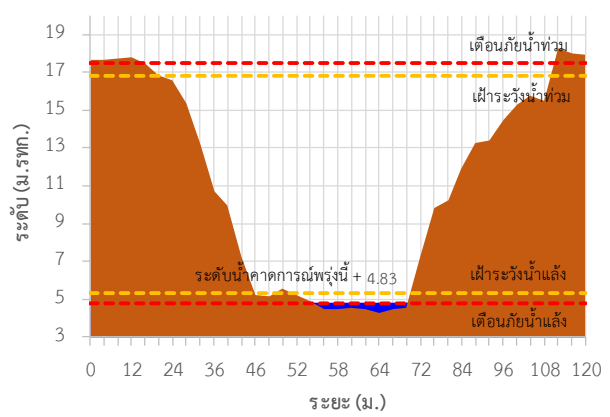
TC150407 บ้านโคกอุดม



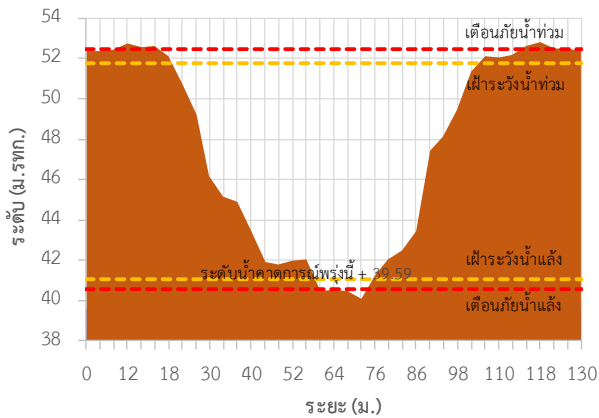
TC150408 บ้านชะอม(แควหนุมาน)



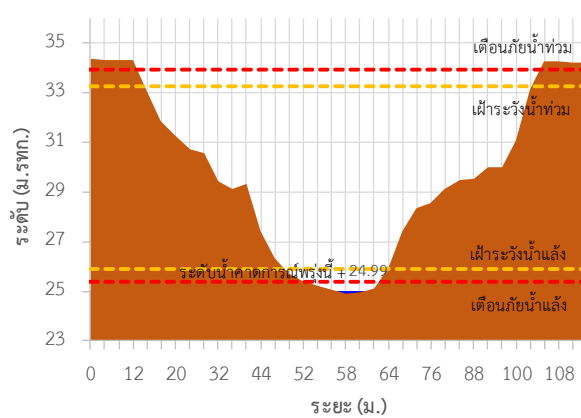
TC150301 บ้านกุดบอน



TC150105 บ้านเก่าเขาจรรัจ



TC150204 บ้านแก่งไทร





ระบบติดตามสถานการณ์น้ำทางไกลอัตโนมัติ

กองวิเคราะห์และประเมินสถานการณ์น้ำ กรมทรัพยากรน้ำ กระทรวงทรัพยากรธรรมชาติและสิ่งแวดล้อม

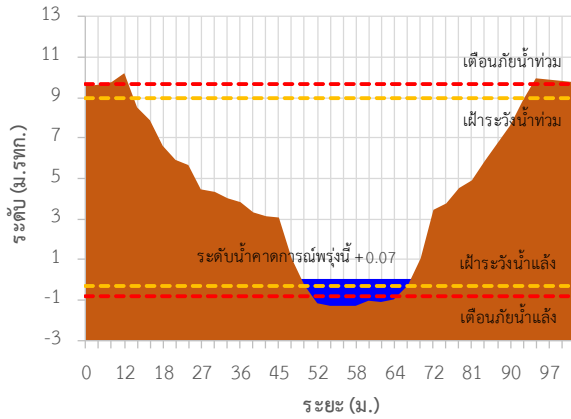
180/3 ถนนพระรามที่ 6 ซอย 34 แขวงพญาไท เขตพญาไท กรุงเทพมหานคร 10400 โทรศัพท์ 0 2271 6000

<http://tele-bangpakong.dwr.go.th>

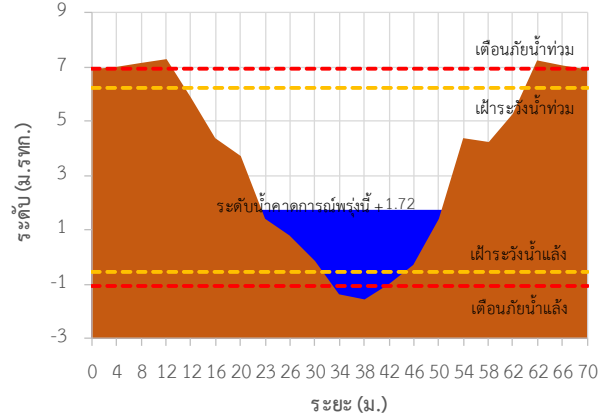


รายงานสถานการณ์น้ำลุ่มน้ำบางปะกง วันที่ 16 มิถุนายน 2566

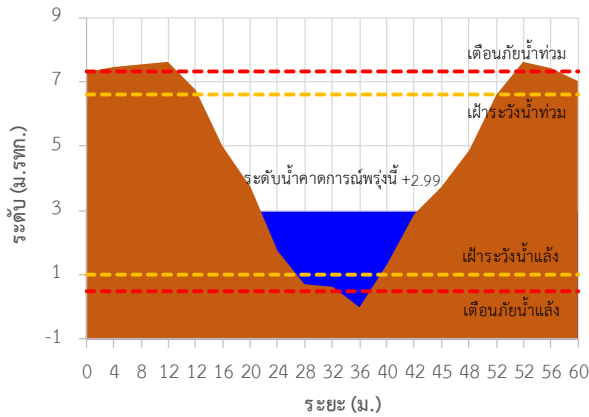
TC150801 บ้านทุ่งยายชี



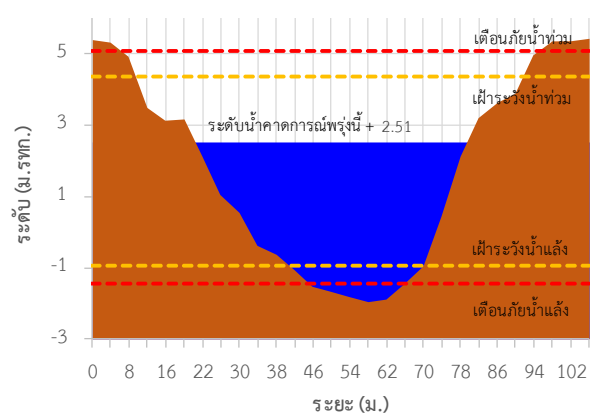
TC150901 บ้านทุ่งกระทาย



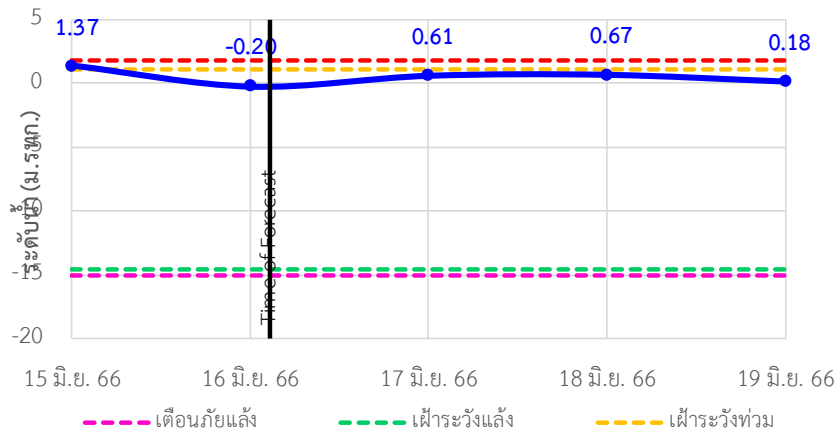
TC150604 บ้านป่าชะ



TC150502 บ้านท่าไผ่ป่า



TC151004 บ้านท่าข้าม ต.ท่าข้าม อ.บางปะกง จ.ฉะเชิงเทรา





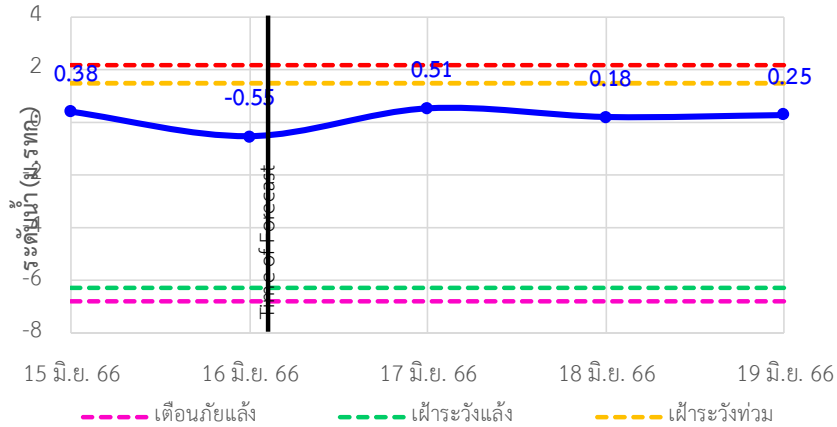
ระบบติดตามสถานการณ์น้ำทางไกลอัตโนมัติ

กองวิเคราะห์และประเมินสถานการณ์น้ำ กรมทรัพยากรน้ำ กระทรวงทรัพยากรธรรมชาติและสิ่งแวดล้อม
180/3 ถนนพระรามที่ 6 ซอย 34 แขวงพญาไท เขตพญาไท กรุงเทพมหานคร 10400 โทรศัพท์ 0 2271 6000
<http://tele-bangkok.dwr.go.th>

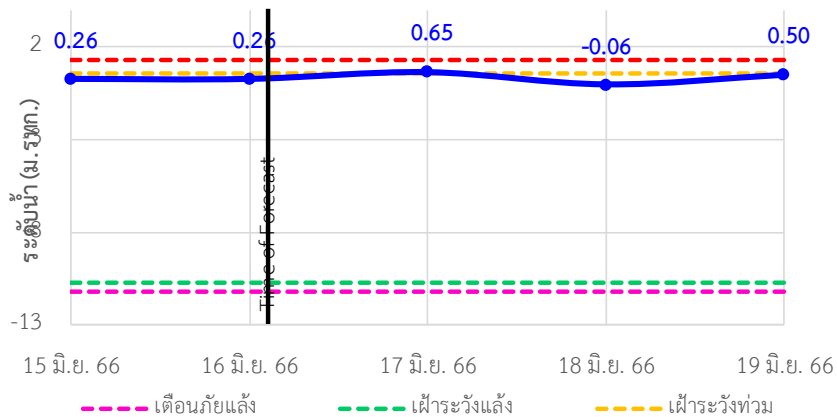


รายงานสถานการณ์น้ำลุ่มน้ำบางปะกง วันที่ 16 มิถุนายน 2566

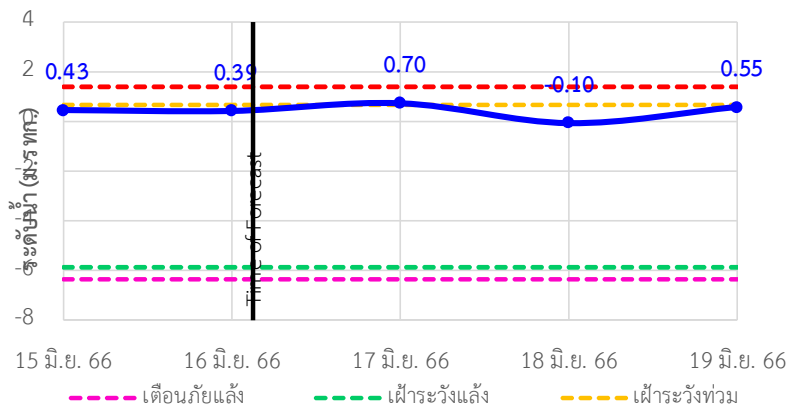
TC151003 บ้านโสร (ค่ายศรีโสร) ต.หน้าเมือง อ.เมือง จ.ฉะเชิงเทรา



TC151002 บ้านบางขนาก ต.บางขนาก อ.บางน้ำเปรี้ยว จ.ฉะเชิงเทรา



TC150603 บ้านโยธกา ต.บางเตย อ.บ้านสร้าง จ.ปราจีนบุรี





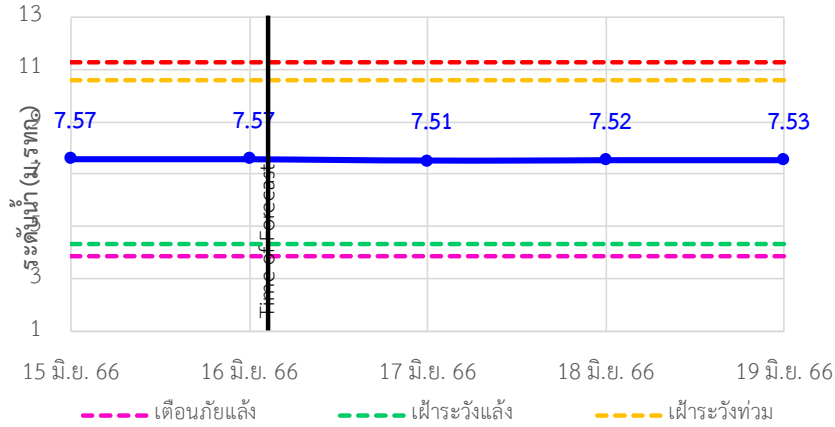
ระบบติดตามสถานการณ์น้ำทางไกลอัตโนมัติ

กองวิเคราะห์และประเมินสถานการณ์น้ำ กรมทรัพยากรน้ำ กระทรวงทรัพยากรธรรมชาติและสิ่งแวดล้อม
180/3 ถนนพระรามที่ 6 ซอย 34 แขวงพญาไท เขตพญาไท กรุงเทพมหานคร 10400 โทรศัพท์ 0 2271 6000
<http://tele-bangpakong.dwr.go.th>

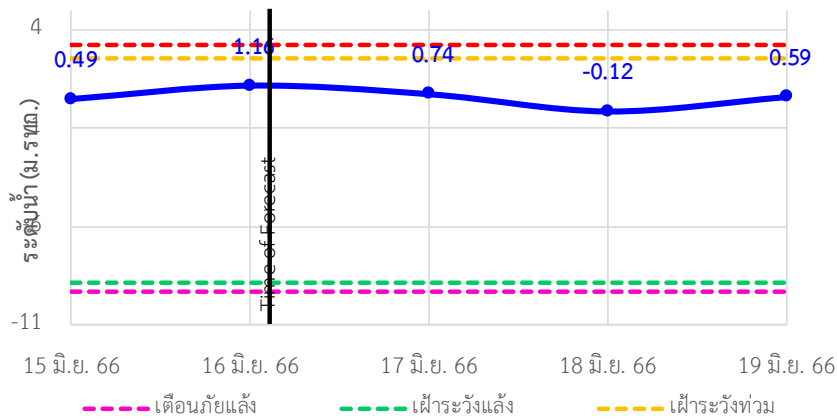


รายงานสถานการณ์น้ำลุ่มน้ำบางปะกง วันที่ 16 มิถุนายน 2566

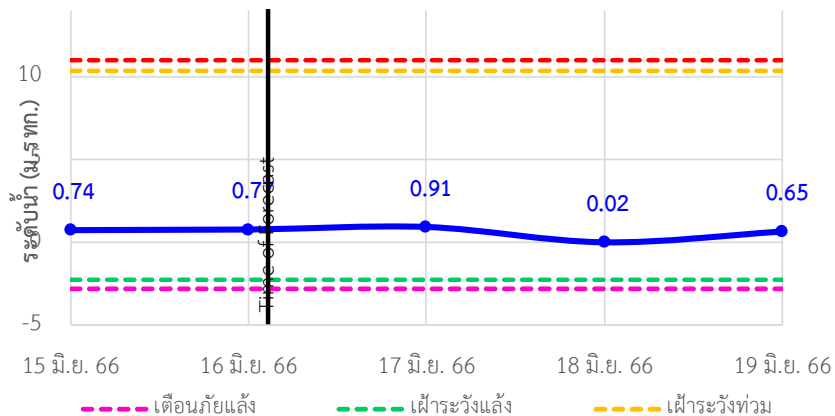
TC150602 บ้านใหม่ (เขานางบวช) ต.ศรีนาวา อ.เมือง จ.นครนายก



TC150503 บ้านสร้าง ต.บ้านสร้าง อ.บ้านสร้าง จ.ปราจีนบุรี



TC150501 บ้านหาดสูง ต.วังดาล อ.กบินทร์บุรี จ.ปราจีนบุรี





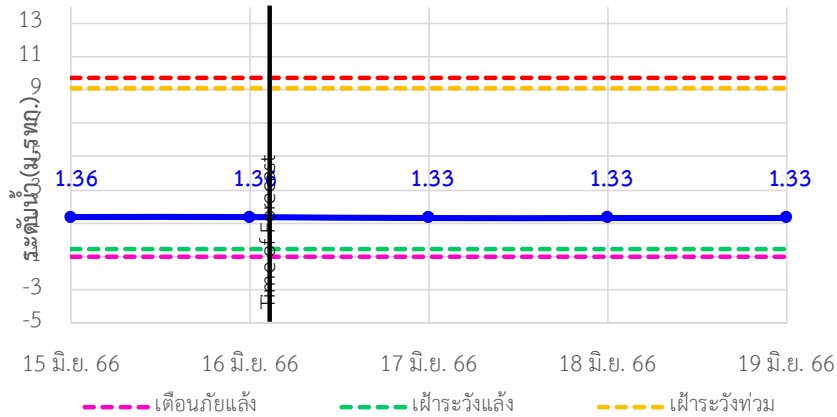
ระบบติดตามสถานการณ์น้ำทางไกลอัตโนมัติ

กองวิเคราะห์และประเมินสถานการณ์น้ำ กรมทรัพยากรน้ำ กระทรวงทรัพยากรธรรมชาติและสิ่งแวดล้อม
180/3 ถนนพระรามที่ 6 ซอย 34 แขวงพญาไท เขตพญาไท กรุงเทพมหานคร 10400 โทรศัพท์ 0 2271 6000
<http://tele-bangkok.dwr.go.th>

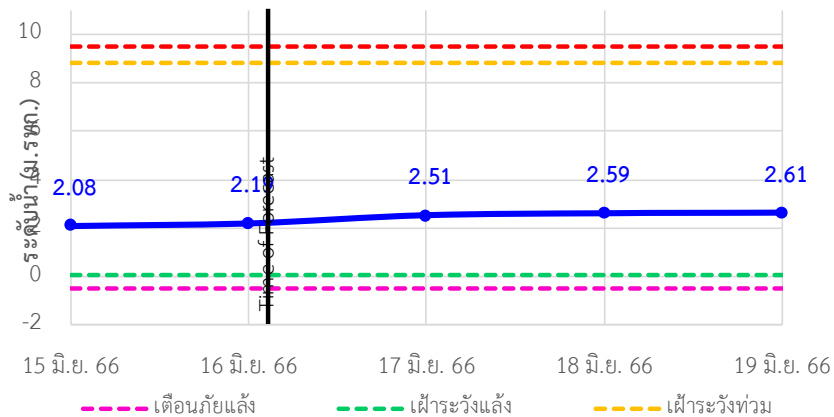


รายงานสถานการณ์น้ำลุ่มน้ำบางปะกง วันที่ 16 มิถุนายน 2566

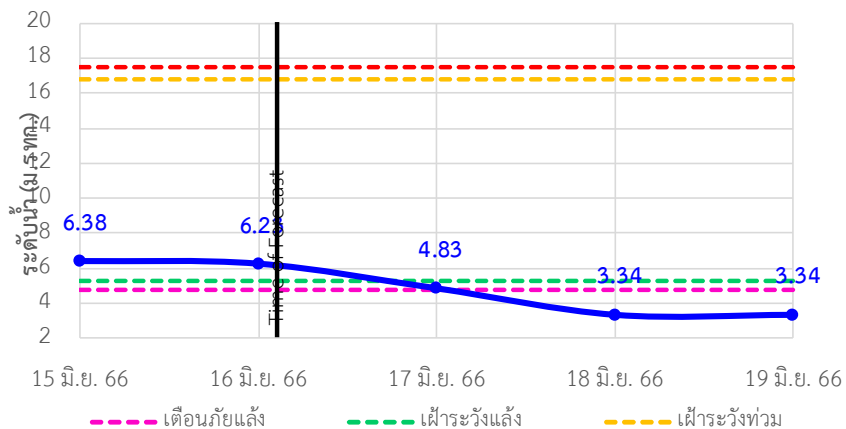
TC150407 บ้านโคกอุดม ต.หนองกี่ อ.กบินทร์บุรี จ.ปราจีนบุรี



TC150408 บ้านชะอม(แควหนุมาน) ต.ลำพันตา อ.นาดี จ.ปราจีนบุรี



TC150301 บ้านกุดบอน ต.วังตะเคียน อ.กบินทร์บุรี จ.ปราจีนบุรี





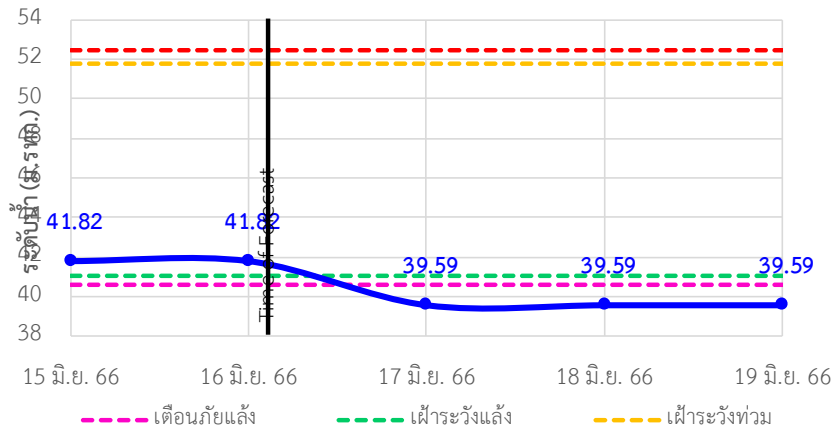
ระบบติดตามสถานการณ์น้ำทางไกลอัตโนมัติ

กองวิเคราะห์และประเมินสถานการณ์น้ำ กรมทรัพยากรน้ำ กระทรวงทรัพยากรธรรมชาติและสิ่งแวดล้อม
180/3 ถนนพระรามที่ 6 ซอย 34 แขวงพญาไท เขตพญาไท กรุงเทพมหานคร 10400 โทรศัพท์ 0 2271 6000
<http://tele-bangkok.dwr.go.th>

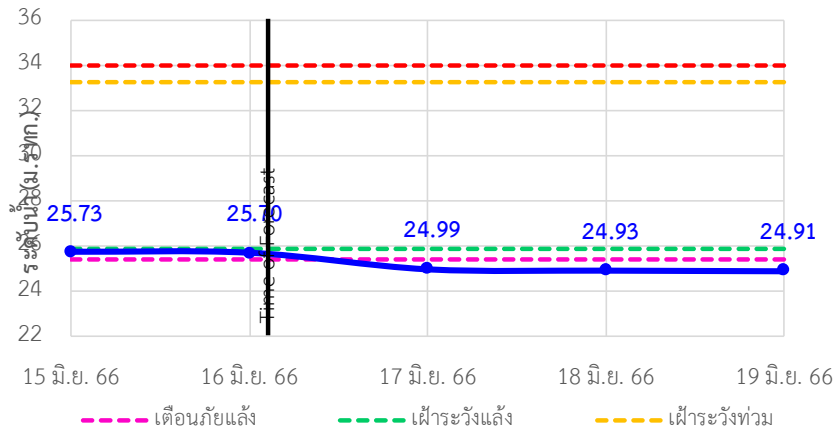


รายงานสถานการณ์น้ำลุ่มน้ำบางปะกง วันที่ 16 มิถุนายน 2566

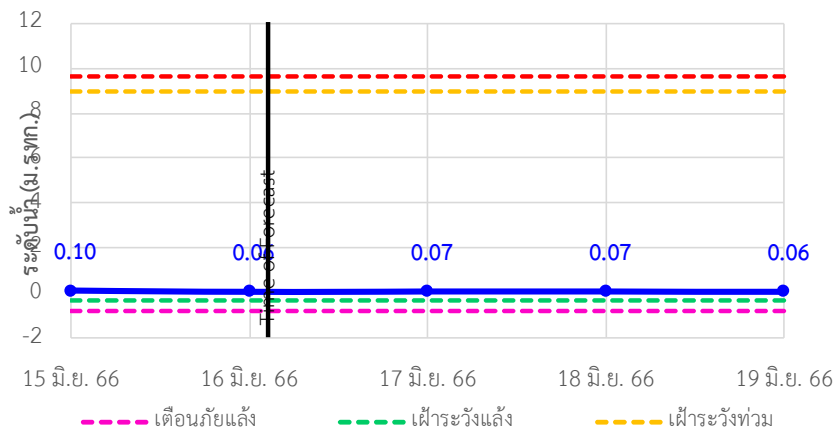
TC150105 บ้านเก่าเขาฉกรรจ์ ต.หนองหัว อ.เขาฉกรรจ์ จ.สระแก้ว



TC150204 บ้านแก่งไทร ต.หนองบอน อ.เมืองสระแก้ว จ.สระแก้ว



TC150801 บ้านทุ่งยายชี ต.ท่าตะเียบ อ.ท่าตะเียบ จ.ฉะเชิงเทรา





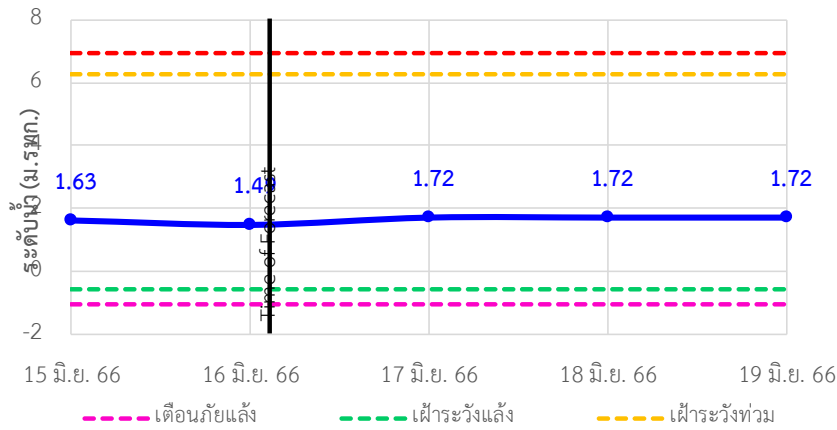
ระบบติดตามสถานการณ์น้ำทางไกลอัตโนมัติ

กองวิเคราะห์และประเมินสถานการณ์น้ำ กรมทรัพยากรน้ำ กระทรวงทรัพยากรธรรมชาติและสิ่งแวดล้อม
180/3 ถนนพระรามที่ 6 ซอย 34 แขวงพญาไท เขตพญาไท กรุงเทพมหานคร 10400 โทรศัพท์ 0 2271 6000
<http://tele-bangkok.dwr.go.th>

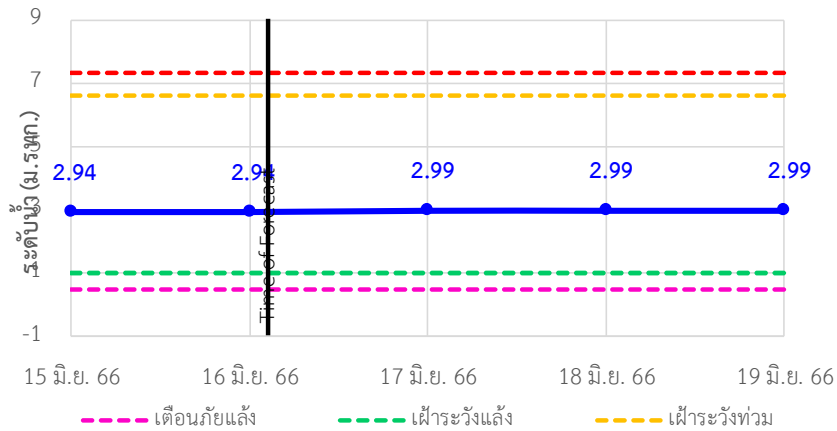


รายงานสถานการณ์น้ำลุ่มน้ำบางปะกง วันที่ 16 มิถุนายน 2566

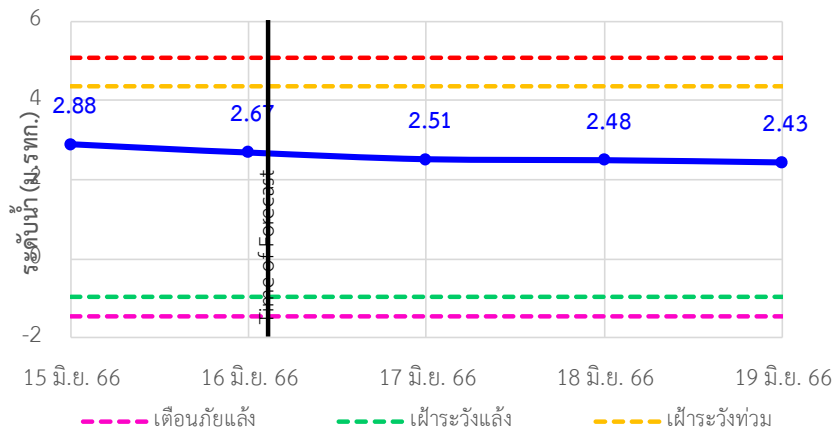
TC150901 บ้านทุ่งกระทาย ต.เกาะจันทร์ อ.กิ่งเกาะจันทร์ จ.ชลบุรี



TC150604 บ้านป่าชะ ต.ป่าชะ อ.บ้านนา จ.นครนายก



TC150502 บ้านท่าไผ่ป่า ต.วัดโบสถ์ อ.เมือง จ.ปราจีนบุรี





ระบบติดตามสถานการณ์น้ำทางไกลอัตโนมัติ

กองวิเคราะห์และประเมินสถานการณ์น้ำ กรมทรัพยากรน้ำ กระทรวงทรัพยากรธรรมชาติและสิ่งแวดล้อม
180/3 ถนนพระรามที่ 6 ซอย 34 แขวงพญาไท เขตพญาไท กรุงเทพมหานคร 10400 โทรศัพท์ 0 2271 6000
<http://tele-bangsaphan.dwr.go.th>



รายงานสถานการณ์น้ำอำเภอบางสะพาน จังหวัดประจวบคีรีขันธ์ วันที่ 16 มิถุนายน 2566

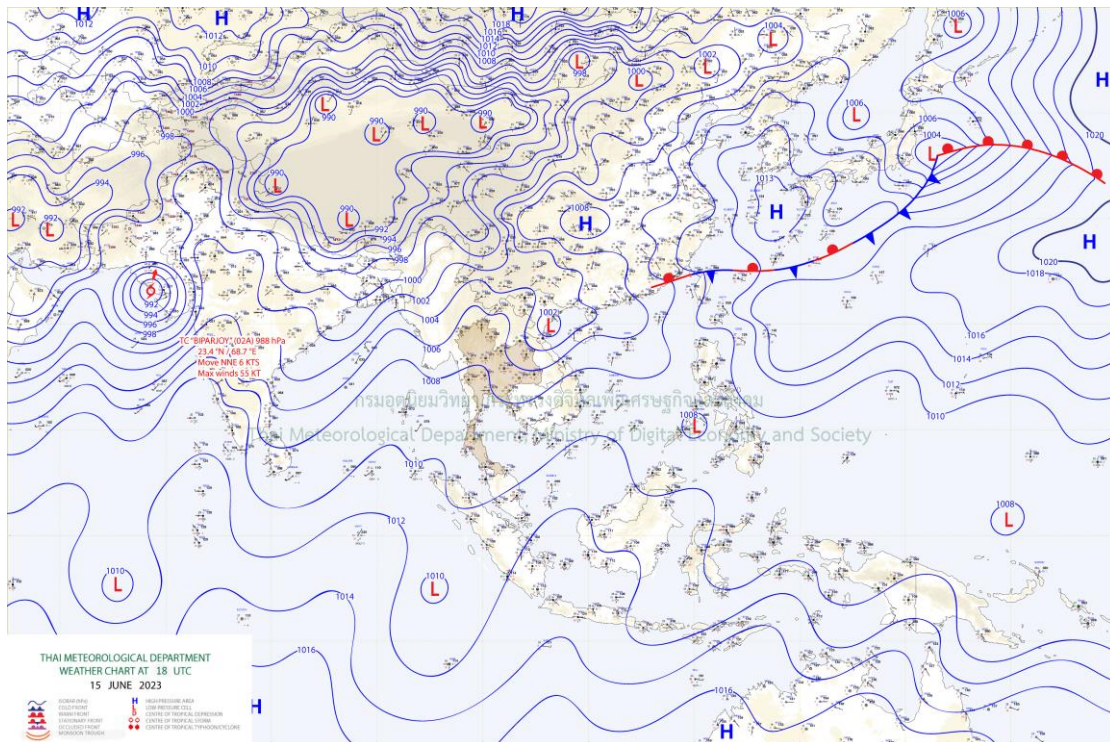
1) สภาพภูมิอากาศ (ที่มา : กรมอุตุนิยมวิทยา)

สภาพอากาศวันนี้

พยากรณ์อากาศ 24 ชั่วโมงข้างหน้า มรสุมตะวันตกเฉียงใต้กำลังปานกลางพัดปกคลุมทะเลอันดามันตอนบน ประเทศไทย และอ่าวไทย ประกอบกับหย่อมความกดอากาศต่ำปกคลุมชายฝั่งประเทศเวียดนามตอนบนและอ่าวตังเกี๋ย ในขณะที่ร่องมรสุมที่พาดผ่านประเทศเมียนมาและลาวตอนบนมีกำลังอ่อนลง ลักษณะเช่นนี้ทำให้ประเทศไทยยังคงมีฝนฟ้าคะนองเกิดขึ้นได้ โดยมีฝนตกหนักบางแห่งในภาคเหนือ ภาคตะวันออกเฉียงเหนือ และภาคตะวันออก สำหรับคลื่นลมบริเวณทะเลอันดามันและอ่าวไทยมีกำลังปานกลาง โดยทะเลอันดามันตอนบนมีคลื่นสูง 1-2 เมตร บริเวณที่มีฝนฟ้าคะนองคลื่นสูงมากกว่า 2 เมตร ส่วนบริเวณทะเลอันดามันตอนล่างและอ่าวไทย ทะเลมีคลื่นสูงประมาณ 1 เมตร บริเวณที่มีฝนฟ้าคะนองคลื่นสูง 1-2 เมตร ขอให้ชาวเรือในบริเวณดังกล่าวเดินเรือด้วยความระมัดระวังและหลีกเลี่ยงการเดินเรือในบริเวณที่มีฝนฟ้าคะนองในไว้ด้วย

สภาพอากาศภาคใต้ (ฝั่งตะวันออก) (เวลา 6:00 น.วันนี้ - 6:00 น.วันพรุ่งนี้)

มีฝนฟ้าคะนองร้อยละ 40 - 60 ของพื้นที่ ตลอดช่วง ลมตะวันตกเฉียงใต้ ความเร็ว 15-30 กม./ชม. ทะเลมีคลื่นสูงประมาณ 1 เมตร ห่างฝั่งคลื่นสูง 1 - 2 เมตร อุณหภูมิต่ำสุด 23 - 28 องศาเซลเซียส อุณหภูมิสูงสุด 31 - 38 องศาเซลเซียส



แผนที่อากาศ

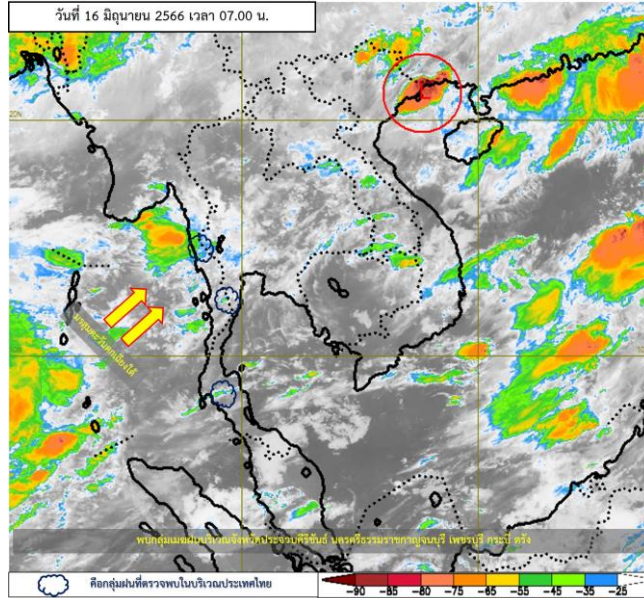


ระบบติดตามสถานการณ์น้ำทางไกลอัตโนมัติ

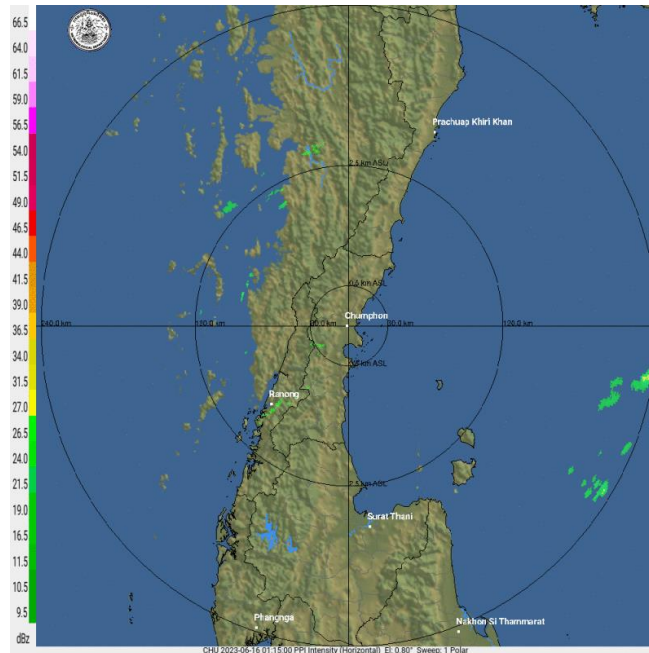
กองวิเคราะห์และประเมินสถานการณ์น้ำ กรมทรัพยากรน้ำ กระทรวงทรัพยากรธรรมชาติและสิ่งแวดล้อม
180/3 ถนนพระรามที่ 6 ซอย 34 แขวงพญาไท เขตพญาไท กรุงเทพมหานคร 10400 โทรศัพท์ 0 2271 6000
<http://tele-bangsaphan.dwr.go.th>



รายงานสถานการณ์น้ำอำเภอบางสะพาน จังหวัดประจวบคีรีขันธ์ วันที่ 16 มิถุนายน 2566



ภาพถ่ายดาวเทียม



เรดาร์ตรวจอากาศ

ภาพดาวเทียม : พบกลุ่มเมฆฝนปกคลุมบริเวณจังหวัดประจวบคีรีขันธ์ นครศรีธรรมราช กาญจนบุรี เพชรบุรี กระบี่ ตรัง
ภาพ เวลา 7.00 น. ไม่พบกลุ่มฝนในบริเวณอำเภอบางสะพานอำเภอบางสะพาน



ระบบติดตามสถานการณ์น้ำทางไกลอัตโนมัติ

กองวิเคราะห์และประเมินสถานการณ์น้ำ กรมทรัพยากรน้ำ กระทรวงทรัพยากรธรรมชาติและสิ่งแวดล้อม
180/3 ถนนพระรามที่ 6 ซอย 34 แขวงพญาไท เขตพญาไท กรุงเทพมหานคร 10400 โทรศัพท์ 0 2271 6000
<http://tele-bangsaphan.dwr.go.th>



รายงานสถานการณ์น้ำอำเภอบางสะพาน จังหวัดประจวบคีรีขันธ์ วันที่ 16 มิถุนายน 2566

2) สรุปสถานการณ์ฝน

สรุปสถานการณ์ฝนในพื้นที่อำเภอบางสะพาน จากข้อมูลตรวจวัดปริมาณน้ำฝนของสถานีโทรมาตรของระบบติดตามสถานการณ์น้ำทางไกลอัตโนมัติ กรมทรัพยากรน้ำ ปริมาณน้ำฝนสะสม 24 ชั่วโมง ระหว่างวันที่ 15 มิถุนายน 2566 เวลา 07.00 น. ถึง วันที่ 16 มิถุนายน 2566 เวลา 07.00 น. และข้อมูลคาดการณ์ปริมาณน้ำฝนสะสม ดังแสดงในตารางนี้

สถานีโทรมาตร	ที่ตั้ง	ปริมาณฝนตรวจวัดสะสม (มม.)			ปริมาณฝนคาดการณ์ล่วงหน้า (มม.)		
		ฝนเมื่อวาน	ฝน 2 วัน	ฝน 3 วัน	วันนี้	1 วัน	2 วัน
สะพานบ้านหนองหญ้าปล้อง	ต.ชัยเกษม อ.บางสะพาน จ.ประจวบคีรีขันธ์	0.0	0.0	0.0	0.0	0.0	0.0
โรงเรียนไตรภพพิทยาคม	ต.ชัยเกษม อ.บางสะพาน จ.ประจวบคีรีขันธ์	0.0	2.0	10.5	0.0	0.0	0.0
โรงเรียนบ้านทองมั่งคด	ต.ทองมั่งคด อ.บางสะพาน จ.ประจวบคีรีขันธ์	0.0	0.0	0.0	0.0	0.0	0.0
สะพานบ้านทุ่งมะพร้าว	ต.พงศ์ประศาสน์ อ.บางสะพาน จ.ประจวบคีรีขันธ์	3.0	4.0	14.0	3.0	0.5	0.0

3) สรุประดับน้ำรายวัน

สรุปสถานการณ์น้ำในพื้นที่อำเภอบางสะพาน จากข้อมูลตรวจวัดระดับน้ำของสถานีโทรมาตรของระบบติดตามสถานการณ์น้ำทางไกลอัตโนมัติ กรมทรัพยากรน้ำ ณ เวลา 07.00 น. ของวันที่ 16 มิถุนายน 2566 และข้อมูลระดับน้ำคาดการณ์จากแบบจำลองคณิตศาสตร์ ดังแสดงในตารางนี้

สถานีโทรมาตร	ที่ตั้ง	ระดับเตือนภัย (ม.รทก.)	ข้อมูลระดับน้ำตรวจวัด (ม.รทก.)		ระดับน้ำคาดการณ์ล่วงหน้า (ม.รทก.)				แนวโน้ม
			เมื่อวาน	วันนี้	1 วัน	2 วัน	3 วัน		
สะพานบ้านหนองหญ้าปล้อง	ต.ชัยเกษม อ.บางสะพาน จ.ประจวบคีรีขันธ์	26.08	22.69	22.69	22.69	22.69	22.71	เพิ่มขึ้น ▲	
สะพานบ้านทุ่งมะพร้าว	ต.พงศ์ประศาสน์ อ.บางสะพาน จ.ประจวบคีรีขันธ์	10.74	4.33	4.33	4.33	4.33	4.33	คงที่ ►	
สะพานบ้านหัวสะพานหลักเมือง	ต.พงศ์ประศาสน์ อ.บางสะพาน จ.ประจวบคีรีขันธ์	7.36	0.41	0.41	0.41	0.41	0.41	คงที่ ►	



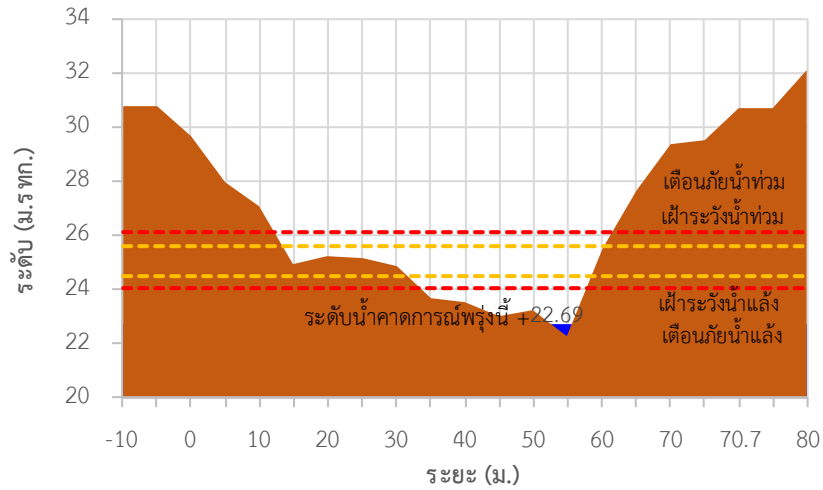
ระบบติดตามสถานการณ์น้ำทางไกลอัตโนมัติ

กองวิเคราะห์และประเมินสถานการณ์น้ำ กรมทรัพยากรน้ำ กระทรวงทรัพยากรธรรมชาติและสิ่งแวดล้อม
180/3 ถนนพระรามที่ 6 ซอย 34 แขวงพญาไท เขตพญาไท กรุงเทพมหานคร 10400 โทรศัพท์ 0 2271 6000
<http://tele-bangsaphan.dwr.go.th>

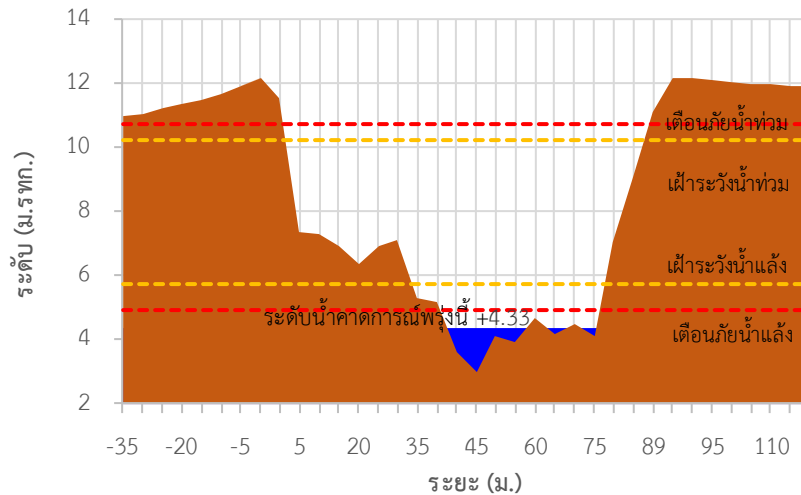


รายงานสถานการณ์น้ำอำเภอบางสะพาน จังหวัดประจวบคีรีขันธ์ วันที่ 16 มิถุนายน 2566

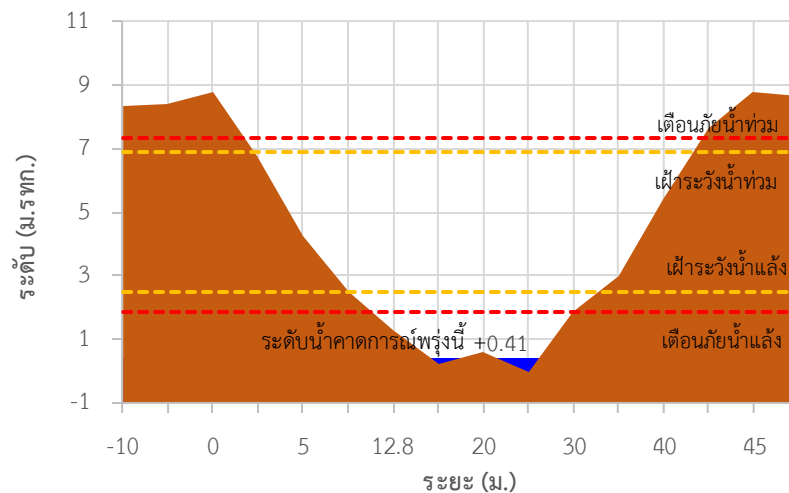
TC180701 สะพานบ้านหนองหญ้าปล้อง



TC180803 สะพานบ้านทุ่งมะพร้าว



TC180804 สะพานบ้านหัวสะพานหลักเมือง





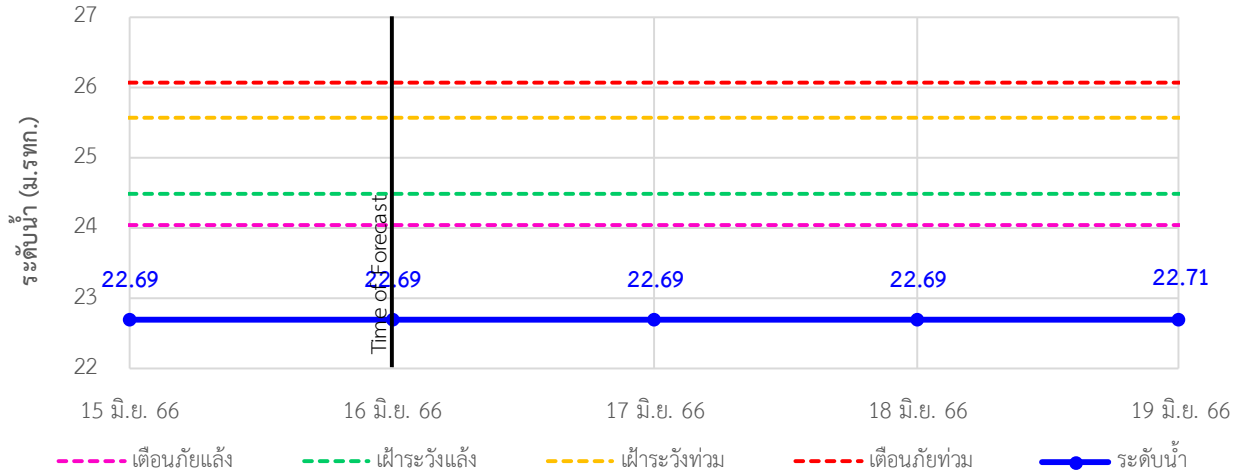
ระบบติดตามสถานการณ์น้ำทางไกลอัตโนมัติ

กองวิเคราะห์และประเมินสถานการณ์น้ำ กรมทรัพยากรน้ำ กระทรวงทรัพยากรธรรมชาติและสิ่งแวดล้อม
180/3 ถนนพระรามที่ 6 ซอย 34 แขวงพญาไท เขตพญาไท กรุงเทพมหานคร 10400 โทรศัพท์ 0 2271 6000
<http://tele-bangsaphan.dwr.go.th>

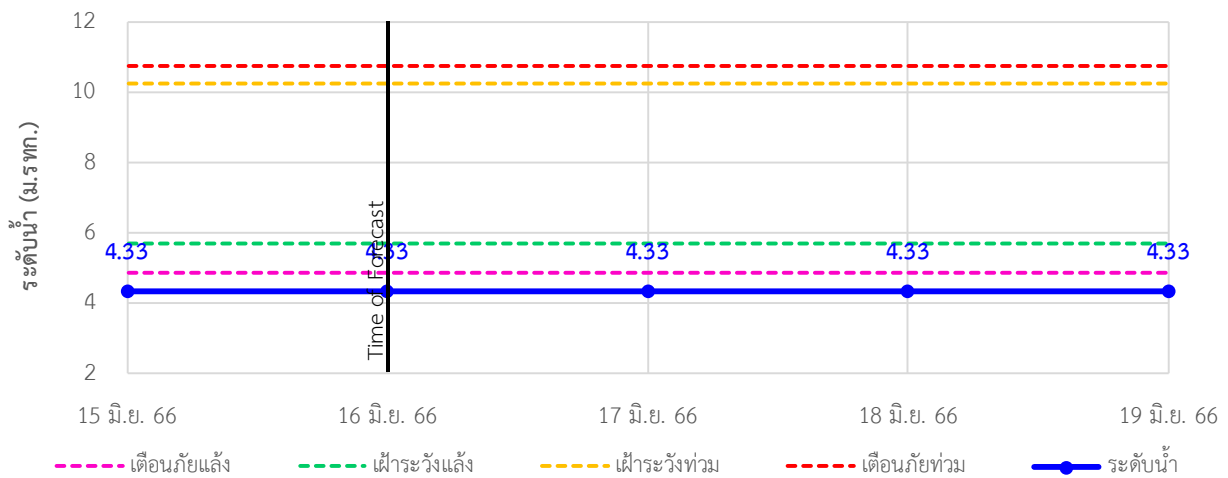


รายงานสถานการณ์น้ำอำเภอบางสะพาน จังหวัดประจวบคีรีขันธ์ วันที่ 16 มิถุนายน 2566

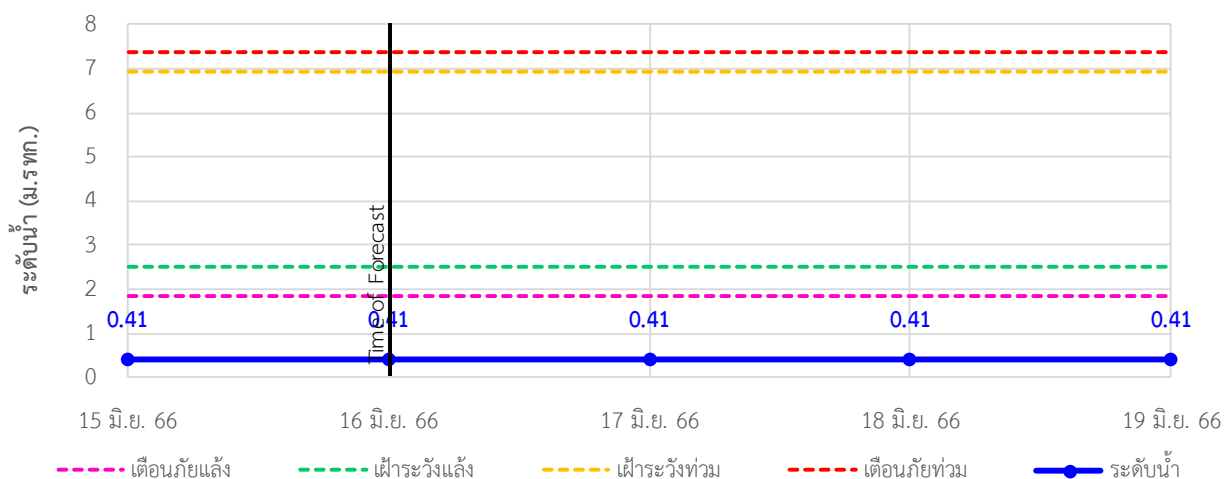
TC180701 สะพานบ้านหนองหญ้าปล้อง ต.ชัยเกษม อ.บางสะพาน จ.ประจวบคีรีขันธ์



TC180803 สะพานบ้านทุ่งมะพร้าว ต.พงศ์ประศาสน์ อ.บางสะพาน จ.ประจวบคีรีขันธ์



TC180804 สะพานบ้านหัวสะพานหลักเมือง ต.พงศ์ประศาสน์ อ.บางสะพาน จ.ประจวบคีรีขันธ์





ระบบติดตามสถานการณ์น้ำทางไกลอัตโนมัติ

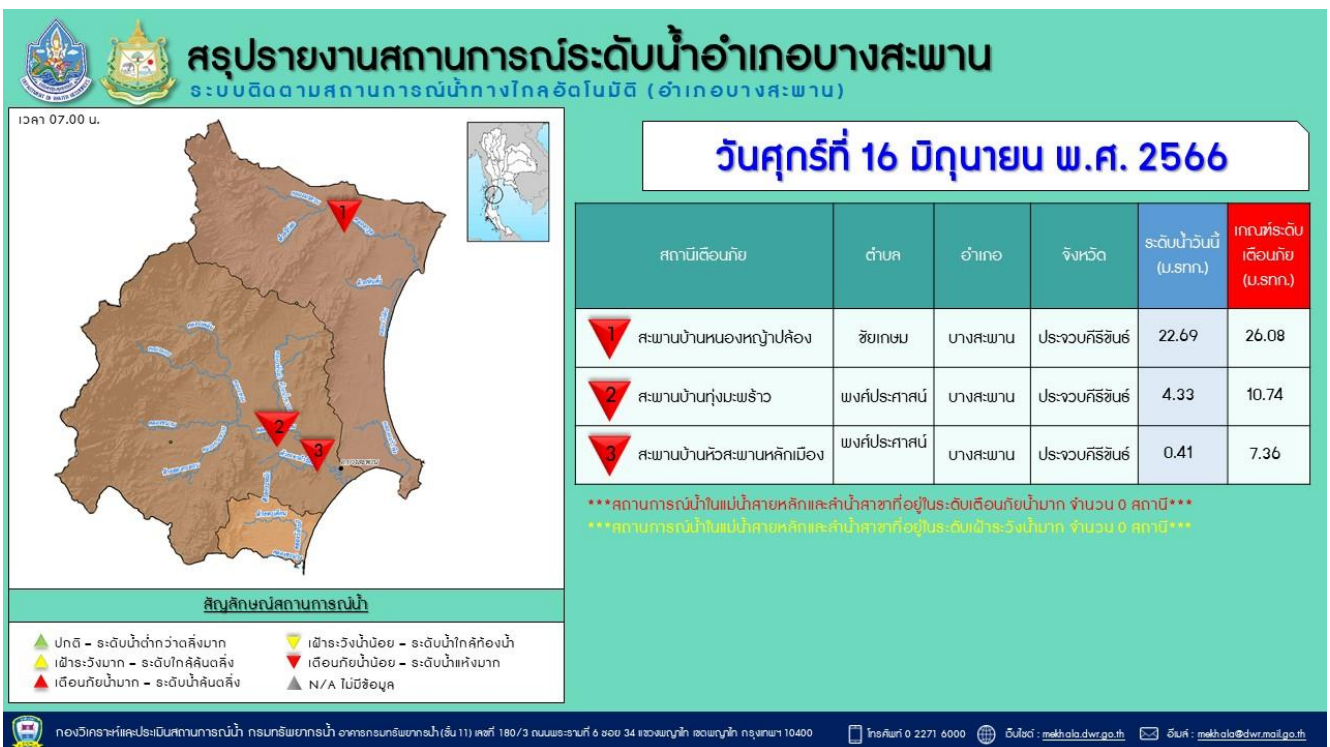
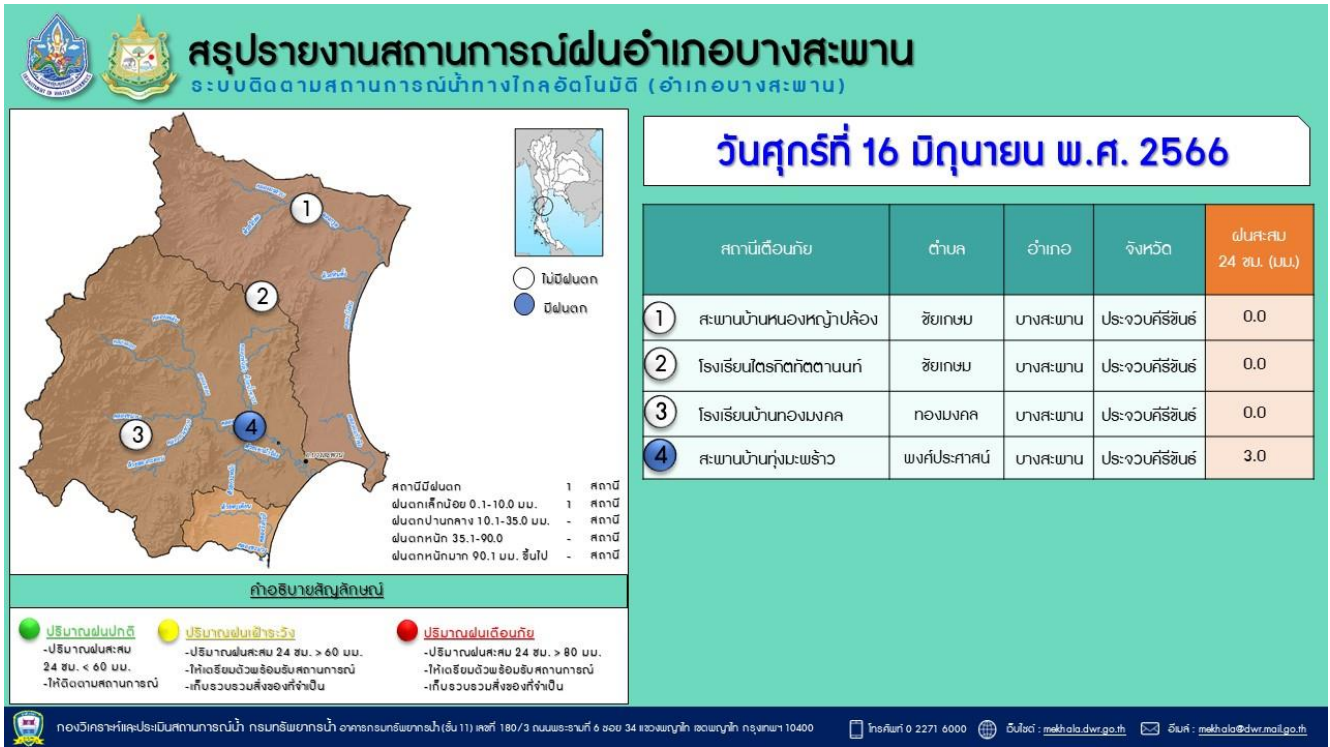
กองวิเคราะห์และประเมินสถานการณ์น้ำ กรมทรัพยากรน้ำ กระทรวงทรัพยากรธรรมชาติและสิ่งแวดล้อม
180/3 ถนนพระรามที่ 6 ซอย 34 แขวงพญาไท เขตพญาไท กรุงเทพมหานคร 10400 โทรศัพท์ 0 2271 6000
<http://tele-bangsaphan.dwr.go.th>



รายงานสถานการณ์น้ำอำเภอบางสะพาน จังหวัดประจวบคีรีขันธ์ วันที่ 16 มิถุนายน 2566

4) สรุปสถานการณ์น้ำ

สรุปสถานการณ์น้ำในพื้นที่อำเภอบางสะพาน อยู่ในภาวะปกติ ระดับน้ำในลำน้ำส่วนใหญ่มีแนวโน้มคงที่





ระบบติดตามสถานการณ์น้ำทางไกลอัตโนมัติ

กองวิเคราะห์และประเมินสถานการณ์น้ำ กรมทรัพยากรน้ำ กระทรวงทรัพยากรธรรมชาติและสิ่งแวดล้อม
180/3 ถนนพระรามที่ 6 ซอย 34 แขวงพญาไท เขตพญาไท กรุงเทพมหานคร 10400 โทรศัพท์ 0 2271 6000
<http://tele-nakhonsri.dwr.go.th>



รายงานสถานการณ์น้ำจังหวัดนครศรีธรรมราช วันที่ 16 มิถุนายน 2566

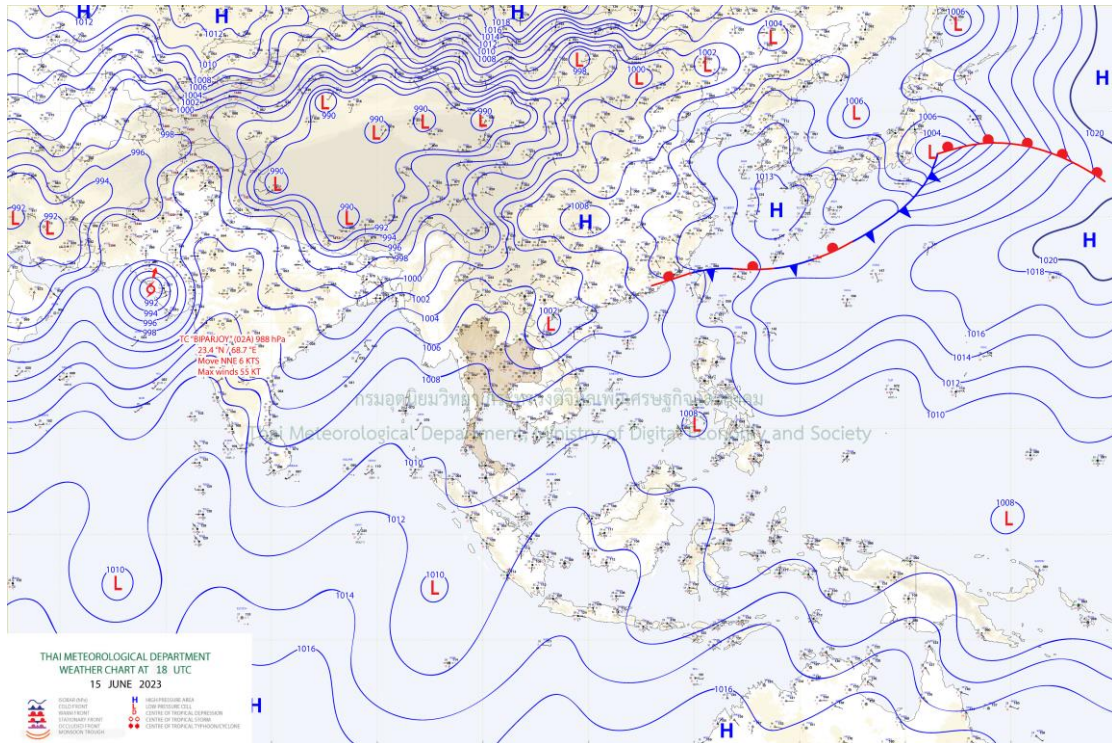
1) สภาพภูมิอากาศ (ที่มา : กรมอุตุนิยมวิทยา)

สภาพอากาศวันนี้

พยากรณ์อากาศ 24 ชั่วโมงข้างหน้า มรสุมตะวันตกเฉียงใต้กำลังปานกลางพัดปกคลุมทะเลอันดามันตอนบน ประเทศไทย และอ่าวไทย ประกอบกับหย่อมความกดอากาศต่ำปกคลุมชายฝั่งประเทศเวียดนามตอนบนและอ่าวตังเกี๋ย ในขณะที่ร่องมรสุมที่พาดผ่านประเทศเมียนมาและลาวตอนบนมีกำลังอ่อนลง ลักษณะเช่นนี้ทำให้ประเทศไทยยังคงมีฝนฟ้าคะนองเกิดขึ้นได้ โดยมีฝนตกหนักบางแห่งในภาคเหนือ ภาคตะวันออกเฉียงเหนือ และภาคตะวันออก สำหรับคลื่นลมบริเวณทะเลอันดามันและอ่าวไทยมีกำลังปานกลาง โดยทะเลอันดามันตอนบนมีคลื่นสูง 1-2 เมตร บริเวณที่มีฝนฟ้าคะนองคลื่นสูงมากกว่า 2 เมตร ส่วนบริเวณทะเลอันดามันตอนล่างและอ่าวไทย ทะเลมีคลื่นสูงประมาณ 1 เมตร บริเวณที่มีฝนฟ้าคะนองคลื่นสูง 1-2 เมตร ขอให้ชาวเรือในบริเวณดังกล่าวเดินเรือด้วยความระมัดระวัง และหลีกเลี่ยงการเดินเรือในบริเวณที่มีฝนฟ้าคะนองไว้ด้วย

สภาพอากาศภาคใต้ (ฝั่งตะวันออก) (เวลา 6:00 น.วันนี้ - 6:00 น.วันพรุ่งนี้)

มีฝนฟ้าคะนองร้อยละ 40 - 60 ของพื้นที่ ตลอดช่วง ลมตะวันตกเฉียงใต้ ความเร็ว 15-30 กม./ชม. ทะเลมีคลื่นสูงประมาณ 1 เมตร ห่างฝั่งคลื่นสูง 1 - 2 เมตร อุณหภูมิต่ำสุด 23 - 28 องศาเซลเซียส อุณหภูมิสูงสุด 31 - 38 องศาเซลเซียส



แผนที่อากาศ

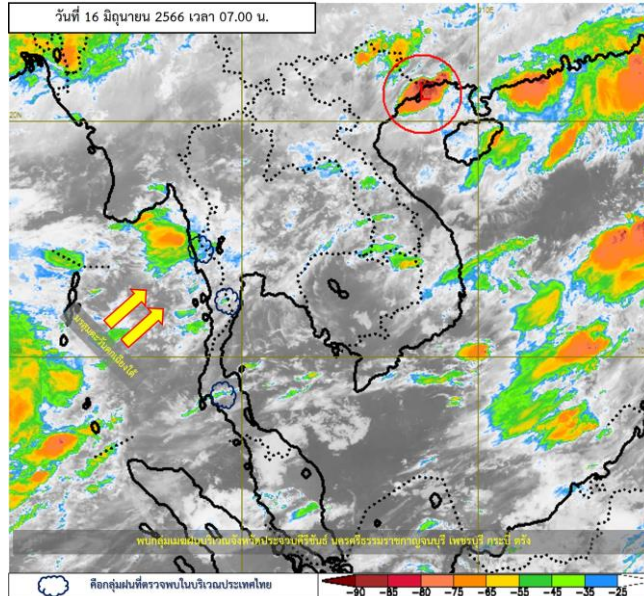


ระบบติดตามสถานการณ์น้ำทางไกลอัตโนมัติ

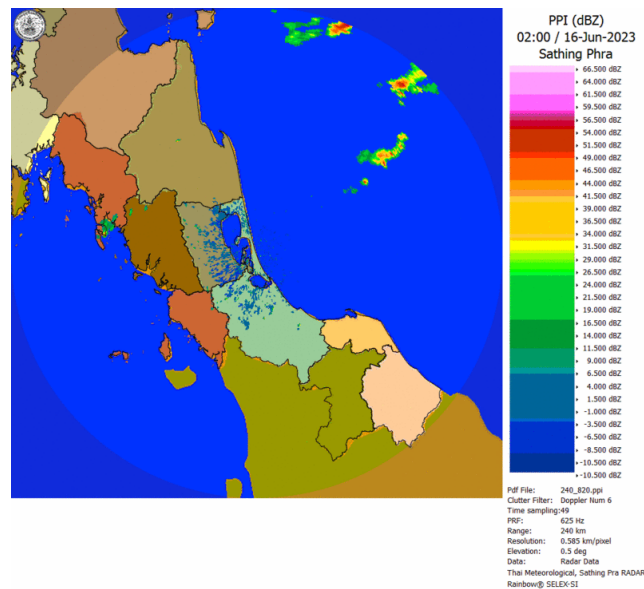
กองวิเคราะห์และประเมินสถานการณ์น้ำ กรมทรัพยากรน้ำ กระทรวงทรัพยากรธรรมชาติและสิ่งแวดล้อม
180/3 ถนนพระรามที่ 6 ซอย 34 แขวงพญาไท เขตพญาไท กรุงเทพมหานคร 10400 โทรศัพท์ 0 2271 6000
<http://tele-nakhonsri.dwr.go.th>



รายงานสถานการณ์น้ำจังหวัดนครศรีธรรมราช วันที่ 16 มิถุนายน 2566



ภาพถ่ายดาวเทียม



เรดาร์ตรวจอากาศ

ภาพดาวเทียม : พบกลุ่มเมฆฝนปกคลุมบริเวณจังหวัดประจวบคีรีขันธ์ นครศรีธรรมราช กาญจนบุรี เพชรบุรี ราชบุรี

ภาพเรดาร์ : เวลา 7.00 น. พบกลุ่มฝนในบริเวณจังหวัดนครศรีธรรมราช



ระบบติดตามสถานการณ์น้ำทางไกลอัตโนมัติ

กองวิเคราะห์และประเมินสถานการณ์น้ำ กรมทรัพยากรน้ำ กระทรวงทรัพยากรธรรมชาติและสิ่งแวดล้อม
180/3 ถนนพระรามที่ 6 ซอย 34 แขวงพญาไท เขตพญาไท กรุงเทพมหานคร 10400 โทรศัพท์ 0 2271 6000
<http://tele-nakhonsri.dwr.go.th>



รายงานสถานการณ์น้ำจังหวัดนครศรีธรรมราช วันที่ 16 มิถุนายน 2566

2) สรุปสถานการณ์ฝน

สรุปสถานการณ์ฝนในพื้นที่จังหวัดนครศรีธรรมราช จากข้อมูลตรวจวัดปริมาณน้ำฝนของสถานีโทรมาตรของระบบติดตามสถานการณ์น้ำทางไกลอัตโนมัติ กรมทรัพยากรน้ำ ปริมาณน้ำฝนสะสม 24 ชั่วโมง ระหว่างวันที่ 15 มิถุนายน 2566 เวลา 07.00 น. ถึง วันที่ 16 มิถุนายน 2566 เวลา 07.00 น. และข้อมูลคาดการณ์ปริมาณน้ำฝนสะสม ดังแสดงในตารางนี้

สถานีโทรมาตร	ที่ตั้ง	ปริมาณฝนตรวจวัดสะสม (มม.)			ปริมาณฝนคาดการณ์ล่วงหน้า (มม.)		
		ฝนเมื่อวาน	ฝน 2 วัน	ฝน 3 วัน	วันนี้	1 วัน	2 วัน
สะพานตลาดบางแพง	ต.ชนอม อ.ชนอม จ.นครศรีธรรมราช	2.5	0.0	4.5	2.5	1.0	0.5
โรงเรียนท่าศาลา	ต.ท่าศาลา อ.ท่าศาลา จ.นครศรีธรรมราช	0.0	0.0	0.0	0.0	0.0	0.0
สะพานคลองท่าวัง	เทศบาลนครนครศรีธรรมราช อ.เมือง จ.นครศรีธรรมราช	0.0	0.0	0.5	0.0	0.5	0.0
สะพานศิริวง	ต.กำโลน อ.ลานสกา จ.นครศรีธรรมราช	0.0	0.5	1.0	0.0	0.5	0.5
สะพานคลองเขาแก้ว	ต.เขาแก้ว อ.ลานสกา จ.นครศรีธรรมราช	0.0	7.0	10.5	0.0	1.5	0.0
สะพานตลาดเชียรใหญ่	ต.เชียรใหญ่ อ.เชียรใหญ่ จ.นครศรีธรรมราช	0.0	11.5	13.0	0.0	0.0	0.0
โรงเรียนหัวไทร (เรือนประชาบาล)	ต.หัวไทร อ.หัวไทร จ.นครศรีธรรมราช	0.0	25.0	29.5	0.0	0.0	0.0
โรงเรียนบ้านวังทอง	ต.วังอ่าง อ.ชะอวด จ.นครศรีธรรมราช	0.0	15.0	15.0	0.0	2.5	1.0
โรงเรียนวัดสำนักขัน	ต.ทุ่งโพธิ์ อ.จุฬาภรณ์ จ.นครศรีธรรมราช	0.0	1.0	1.0	0.0	1.0	0.5
โรงเรียนวัดท่ายาง 2	ต.ท่ายาง อ.ทุ่งใหญ่ จ.นครศรีธรรมราช	0.0	1.5	2.0	0.0	0.5	0.0
สะพานคลองท่าเสา	ต.นาหลวงเสน อ.ทุ่งสง จ.นครศรีธรรมราช	0.0	5.0	9.0	0.0	0.0	0.5



ระบบติดตามสถานการณ์น้ำทางไกลอัตโนมัติ

กองวิเคราะห์และประเมินสถานการณ์น้ำ กรมทรัพยากรน้ำ กระทรวงทรัพยากรธรรมชาติและสิ่งแวดล้อม
180/3 ถนนพระรามที่ 6 ซอย 34 แขวงพญาไท เขตพญาไท กรุงเทพมหานคร 10400 โทรศัพท์ 0 2271 6000
<http://tele-nakhonsri.dwr.go.th>



รายงานสถานการณ์น้ำจังหวัดนครศรีธรรมราช วันที่ 16 มิถุนายน 2566

3) สรุประดับน้ำรายวัน

สรุปสถานการณ์น้ำในพื้นที่จังหวัดนครศรีธรรมราช จากข้อมูลตรวจวัดระดับน้ำของสถานีโทรมาตรของระบบติดตามสถานการณ์น้ำทางไกลอัตโนมัติ กรมทรัพยากรน้ำ ณ เวลา 07.00 น. ของวันที่ 16 มิถุนายน 2566 และข้อมูลระดับน้ำคาดการณ์จากแบบจำลองคณิตศาสตร์ ดังแสดงในตารางนี้

สถานีโทรมาตร	ที่ตั้ง	ระดับ เตือนภัย (ม.รทก.)	ข้อมูลระดับน้ำ ตรวจวัด (ม.รทก.)		ระดับน้ำคาดการณ์ล่วงหน้า (ม.รทก.)			
			เมื่อวาน	วันนี้	1 วัน	2 วัน	3 วัน	แนวโน้ม
สะพานตลาดบางแพง	ต.ชนอม อ.ชนอม จ.นครศรีธรรมราช	1.422	0.11	-0.20	-0.20	-0.21	-0.22	ลดลง ▼
สะพานปากน้ำสีชล	ต.สีชล อ.สีชล จ.นครศรีธรรมราช	3.121	0.03	-0.14	-0.14	-0.15	-0.15	ลดลง ▼
สะพานบ้านโรงเหล็ก	ต.นบพิต อ.นบพิต จ.นครศรีธรรมราช	30.459	26.92	26.89	26.89	26.90	26.91	เพิ่มขึ้น ▲
สะพานวัดท่าแพ	ต.ปากพูน อ.เมือง จ.นครศรีธรรมราช	3.576	-0.17	-0.35	-0.35	-0.35	-0.37	ลดลง ▼
สะพานคลองท่าวัง	เทศบาลนครนครศรีธรรมราช อ.เมือง จ.นครศรีธรรมราช	3.148	0.13	0.10	0.10	0.11	0.10	คงที่ ►
สะพานคีรีวง	ต.กำโลน อ.ลานสกา จ.นครศรีธรรมราช	46.132	43.15	43.14	43.14	43.16	43.15	เพิ่มขึ้น ▲
สะพานคลองเขาแก้ว	ต.เขาแก้ว อ.ลานสกา จ.นครศรีธรรมราช	32.326	28.89	28.86	28.86	28.87	28.86	คงที่ ►
สะพานคลองวังเคียน	ต.ท่าประจะ อ.ชะอวด จ.นครศรีธรรมราช	2.989	0.84	0.84	0.84	0.84	0.84	คงที่ ►
สะพานตลาดเชียรใหญ่	ต.เชียรใหญ่ อ.เชียรใหญ่ จ.นครศรีธรรมราช	1.598	0.21	0.22	0.22	0.21	0.22	คงที่ ►
สะพานวัดยางค่อม	ต.ยางค่อม อ.พิปูน จ.นครศรีธรรมราช	55.516	52.06	52.24	52.24	52.28	52.26	เพิ่มขึ้น ▲
สะพานข้ามแม่น้ำตาปี ตลาดฉวาง	ต.ฉวาง อ.ฉวาง จ.นครศรีธรรมราช	26.852	23.80	24.01	24.01	24.03	24.02	เพิ่มขึ้น ▲
สะพานคลองท่าเสา	ต.นาหลวงเสน อ.ทุ่งสง จ.นครศรีธรรมราช	61.696	60.73	60.90	60.90	60.91	60.93	เพิ่มขึ้น ▲



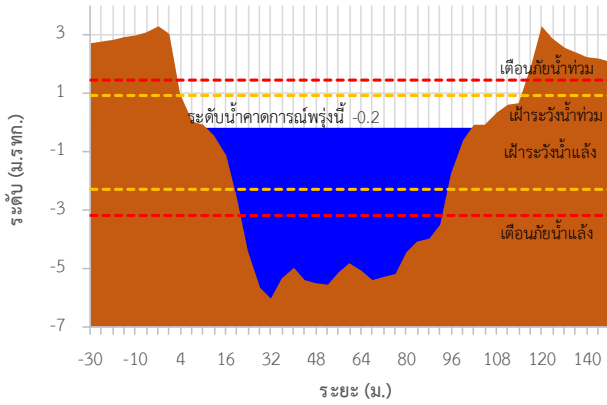
ระบบติดตามสถานการณ์น้ำทางไกลอัตโนมัติ

กองวิเคราะห์และประเมินสถานการณ์น้ำ กรมทรัพยากรน้ำ กระทรวงทรัพยากรธรรมชาติและสิ่งแวดล้อม
180/3 ถนนพระรามที่ 6 ซอย 34 แขวงพญาไท เขตพญาไท กรุงเทพมหานคร 10400 โทรศัพท์ 0 2271 6000
<http://tele-nakhonsri.dwr.go.th>

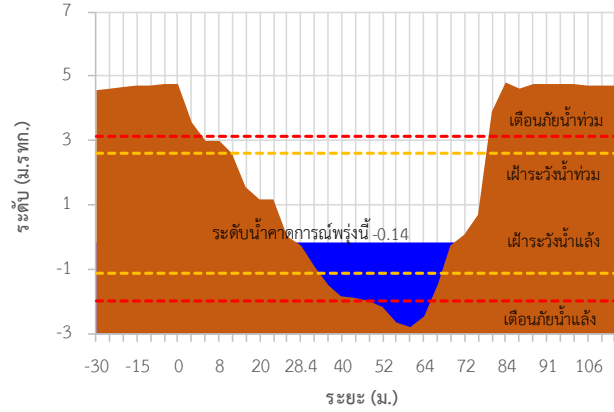


รายงานสถานการณ์น้ำจังหวัดนครศรีธรรมราช วันที่ 16 มิถุนายน 2566

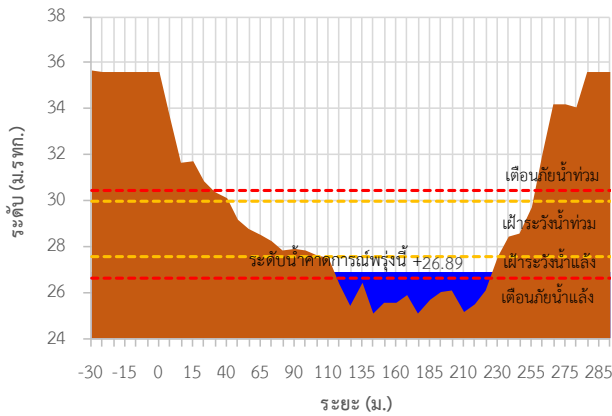
TC191704 สะพานตลาดบางแพง



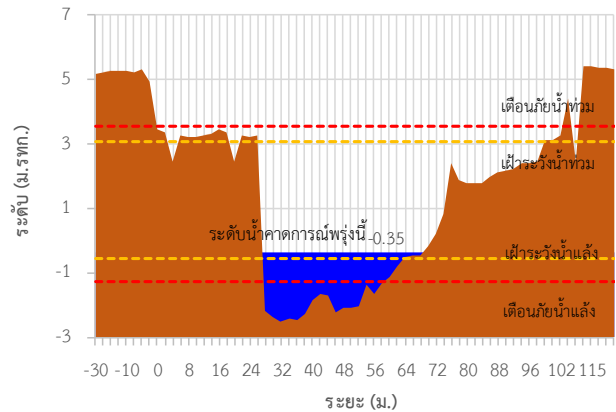
TC191705 สะพานปากน้ำลิซล



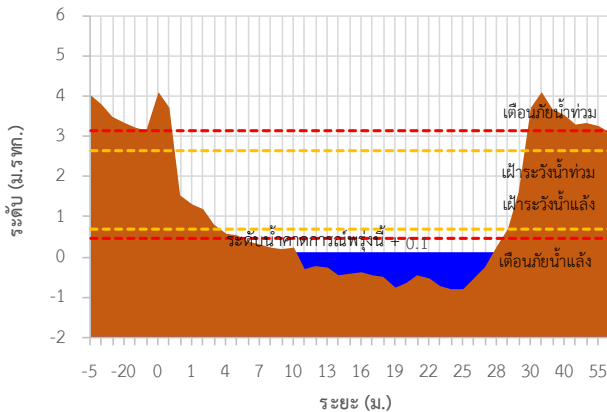
TC191802 สะพานบ้านโรงเหล็ก



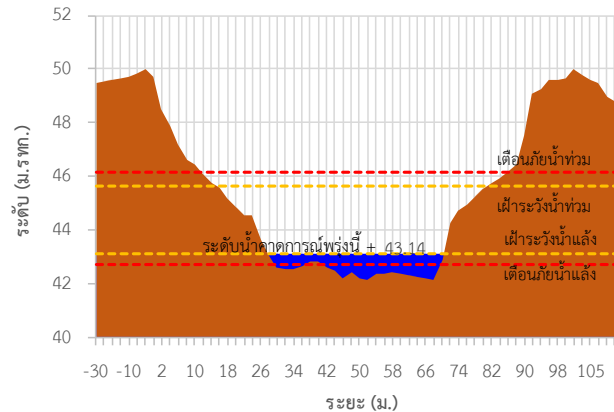
TC191911 สะพานวัดท่าแพ



TC191912 สะพานคลองท่าวัง



TC191913 สะพานศิรีวัง





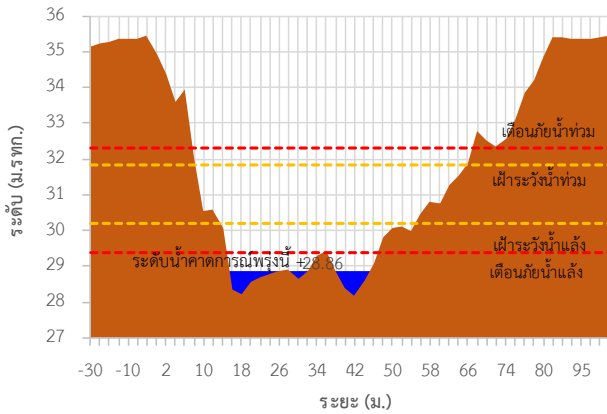
ระบบติดตามสถานการณ์น้ำทางไกลอัตโนมัติ

กองวิเคราะห์และประเมินสถานการณ์น้ำ กรมทรัพยากรน้ำ กระทรวงทรัพยากรธรรมชาติและสิ่งแวดล้อม
180/3 ถนนพระรามที่ 6 ซอย 34 แขวงพญาไท เขตพญาไท กรุงเทพมหานคร 10400 โทรศัพท์ 0 2271 6000
<http://tele-nakhonsri.dwr.go.th>

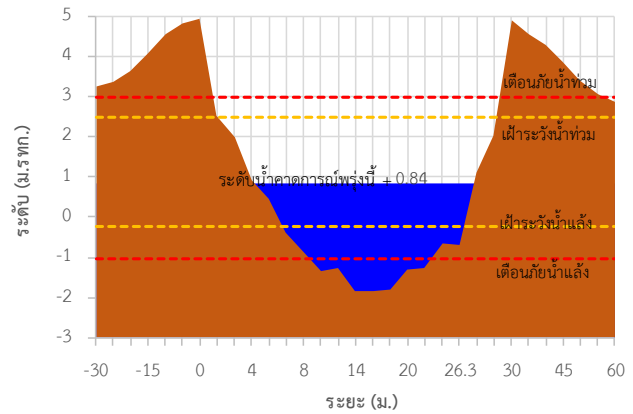


รายงานสถานการณ์น้ำจังหวัดนครศรีธรรมราช วันที่ 16 มิถุนายน 2566

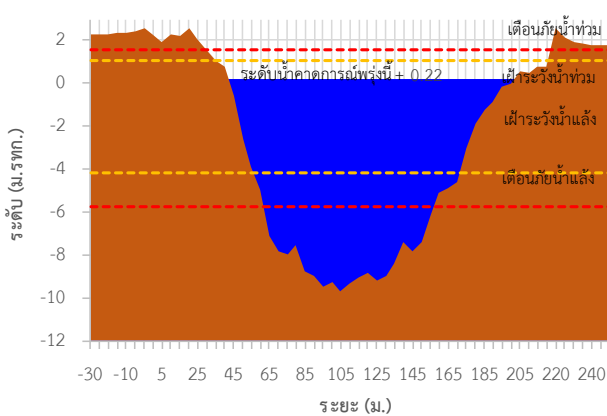
TC191914 สะพานคลองเขาแก้ว



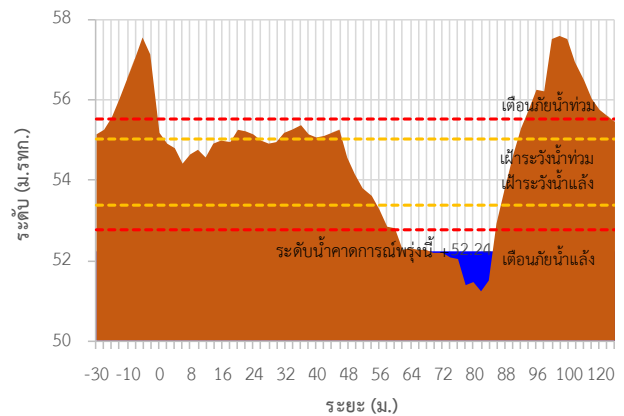
TC191917 สะพานคลองวังเคียน



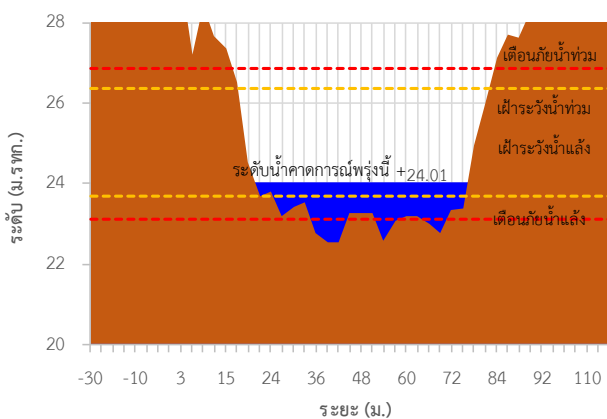
TC191918 สะพานตลาดเชียรใหญ่



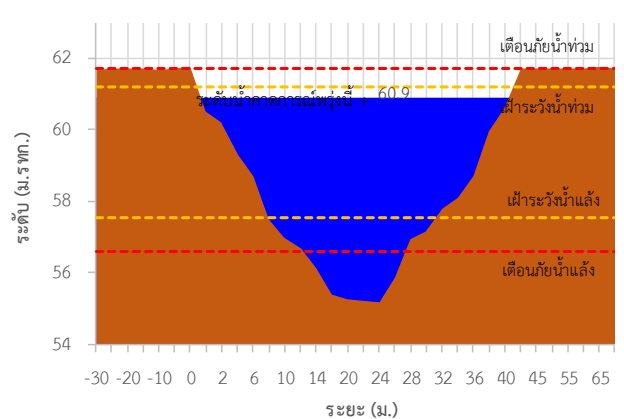
TC191002 สะพานวัดยางค้อม



TC191001 สะพานข้ามแม่น้ำตาปี ตลาดฉวาง



TC220901 สะพานคลองท่าเสา





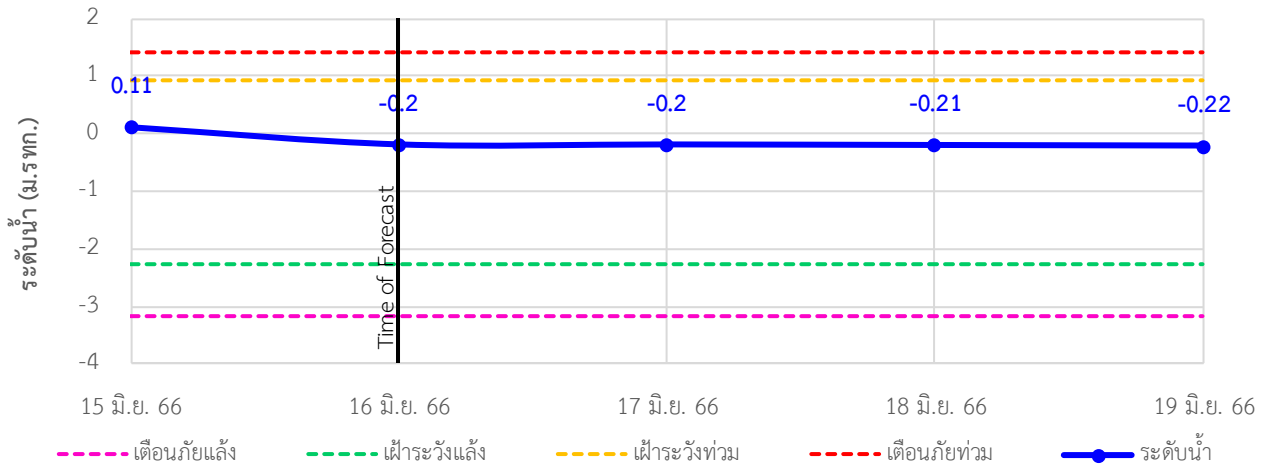
ระบบติดตามสถานการณ์น้ำทางไกลอัตโนมัติ

กองวิเคราะห์และประเมินสถานการณ์น้ำ กรมทรัพยากรน้ำ กระทรวงทรัพยากรธรรมชาติและสิ่งแวดล้อม
180/3 ถนนพระรามที่ 6 ซอย 34 แขวงพญาไท เขตพญาไท กรุงเทพมหานคร 10400 โทรศัพท์ 0 2271 6000
<http://tele-nakhonsri.dwr.go.th>

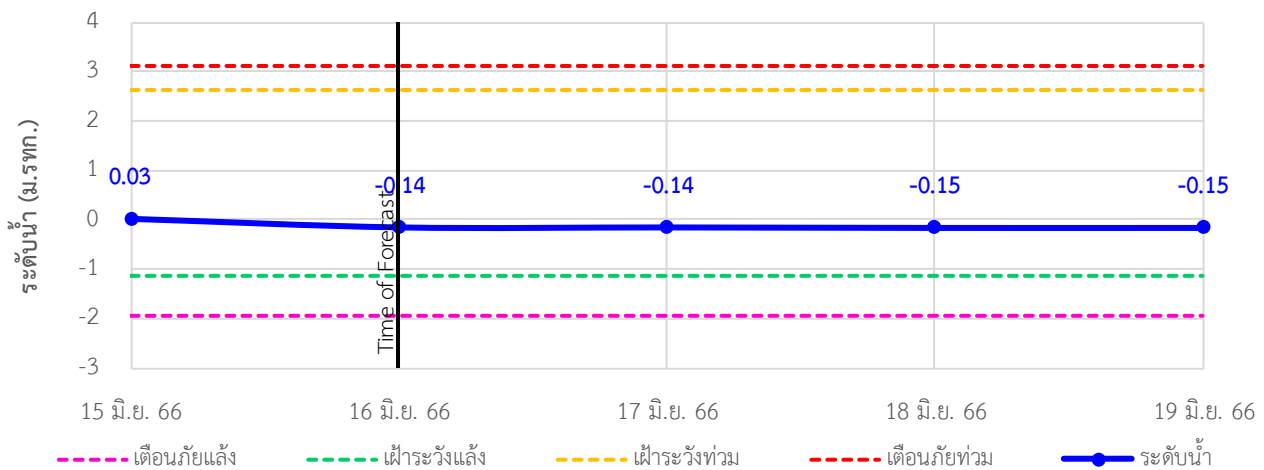


รายงานสถานการณ์น้ำจังหวัดนครศรีธรรมราช วันที่ 16 มิถุนายน 2566

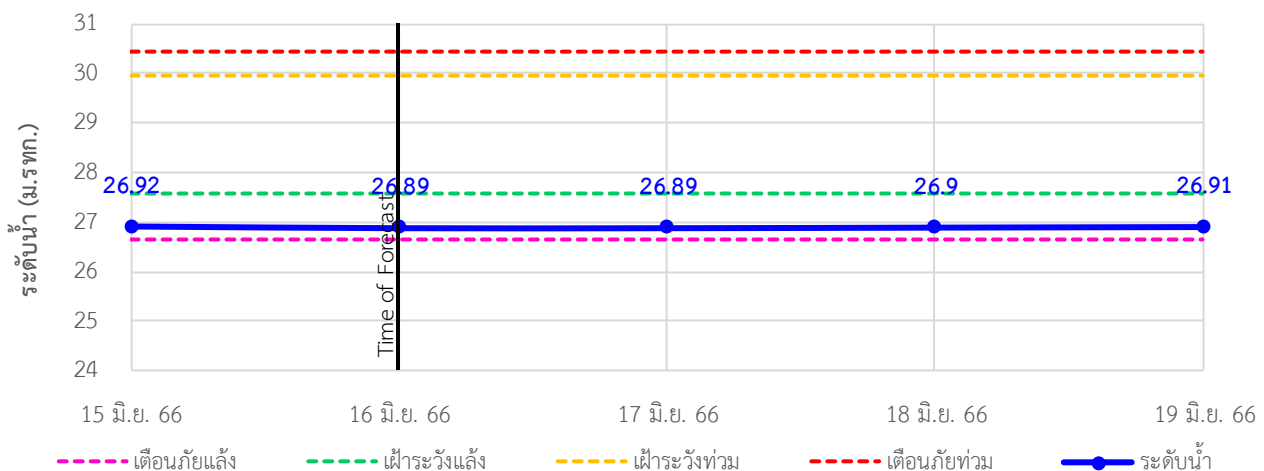
TC191704 สะพานตลาดบางแพง ต.ขนอม อ.ขนอม จ.นครศรีธรรมราช



TC191705 สะพานปากน้ำลิซล ต.ลิซล อ.ลิซล จ.นครศรีธรรมราช



TC191802 สะพานบ้านโรงเหล็ก ต.นบพิตำ อ.นบพิตำ จ.นครศรีธรรมราช





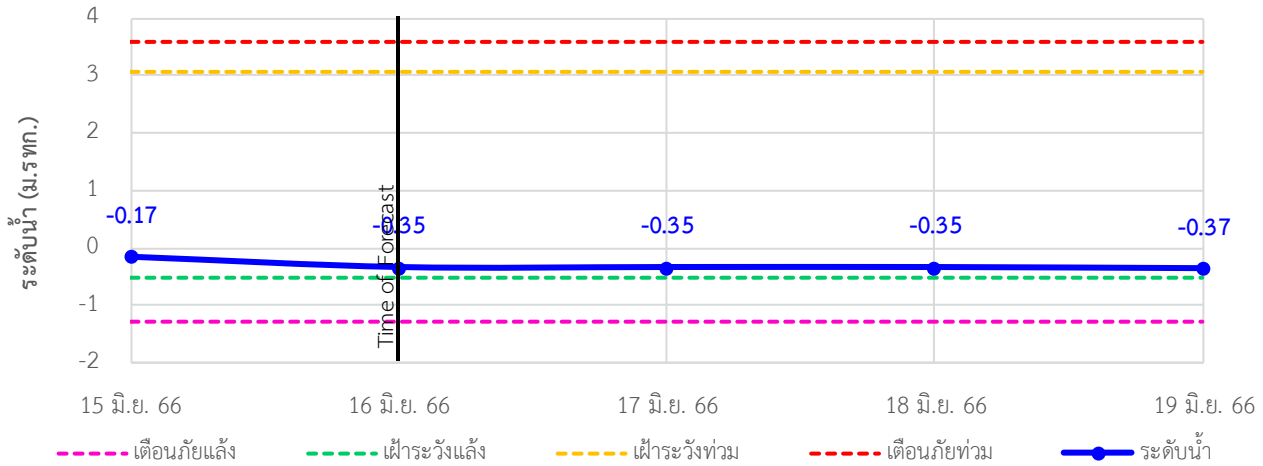
ระบบติดตามสถานการณ์น้ำทางไกลอัตโนมัติ

กองวิเคราะห์และประเมินสถานการณ์น้ำ กรมทรัพยากรน้ำ กระทรวงทรัพยากรธรรมชาติและสิ่งแวดล้อม
180/3 ถนนพระรามที่ 6 ซอย 34 แขวงพญาไท เขตพญาไท กรุงเทพมหานคร 10400 โทรศัพท์ 0 2271 6000
<http://tele-nakhonsri.dwr.go.th>

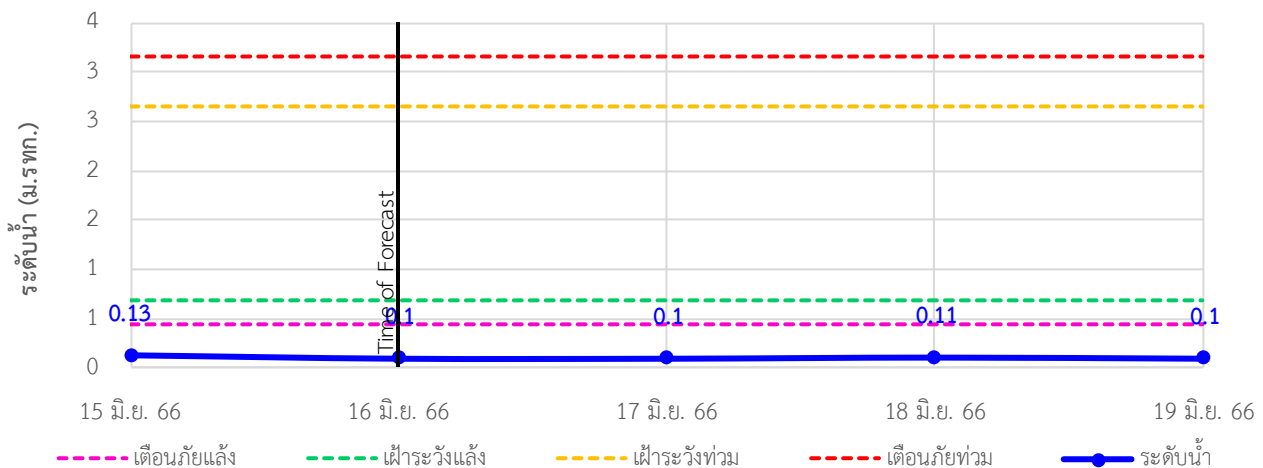


รายงานสถานการณ์น้ำจังหวัดนครศรีธรรมราช วันที่ 16 มิถุนายน 2566

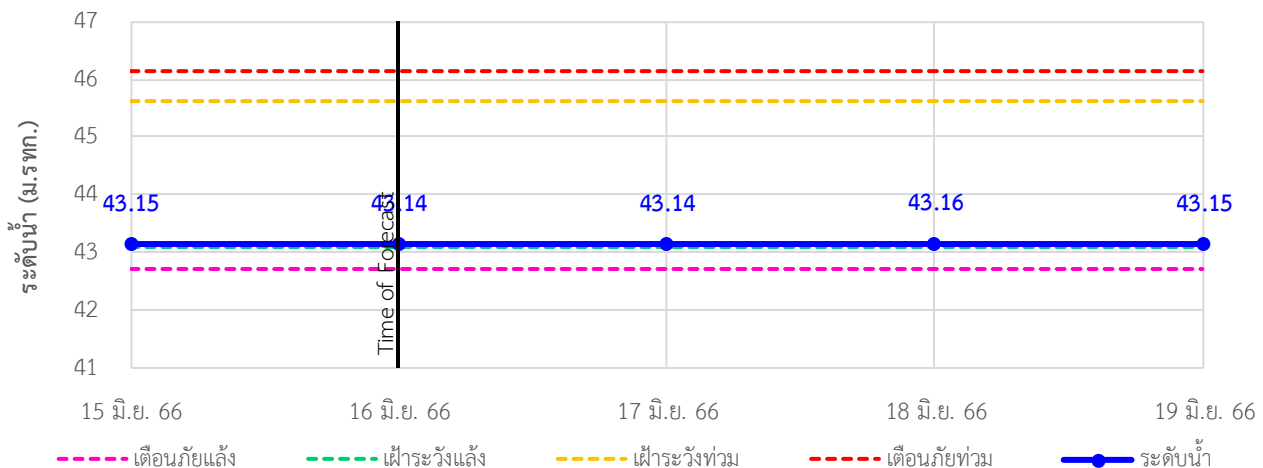
TC191911 สะพานวัดท่าแพ ต.ปากพูน อ.เมือง จ.นครศรีธรรมราช



TC191912 สะพานคลองท่าวัง เทศบาลนครนครศรีธรรมราช อ.เมือง จ.นครศรีธรรมราช



TC191913 สะพานศิริวง ต.กำโลน อ.ลานสกา จ.นครศรีธรรมราช





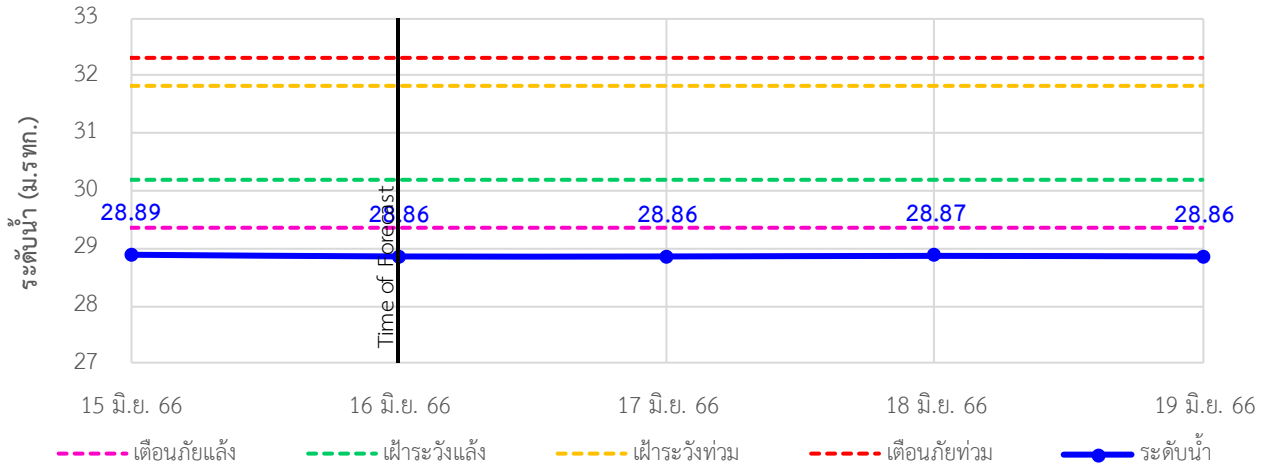
ระบบติดตามสถานการณ์น้ำทางไกลอัตโนมัติ

กองวิเคราะห์และประเมินสถานการณ์น้ำ กรมทรัพยากรน้ำ กระทรวงทรัพยากรธรรมชาติและสิ่งแวดล้อม
180/3 ถนนพระรามที่ 6 ซอย 34 แขวงพญาไท เขตพญาไท กรุงเทพมหานคร 10400 โทรศัพท์ 0 2271 6000
<http://tele-nakhonsri.dwr.go.th>

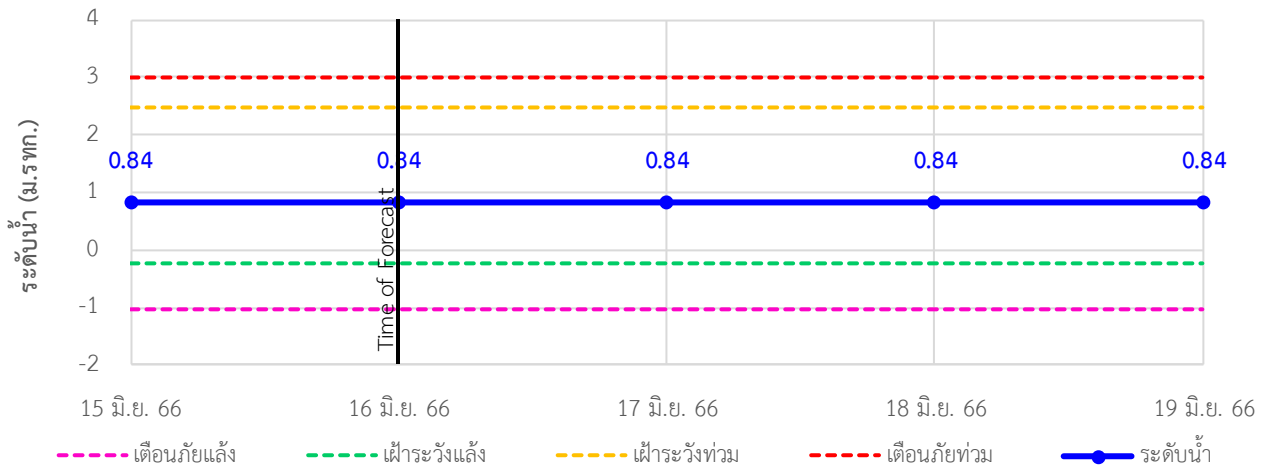


รายงานสถานการณ์น้ำจังหวัดนครศรีธรรมราช วันที่ 16 มิถุนายน 2566

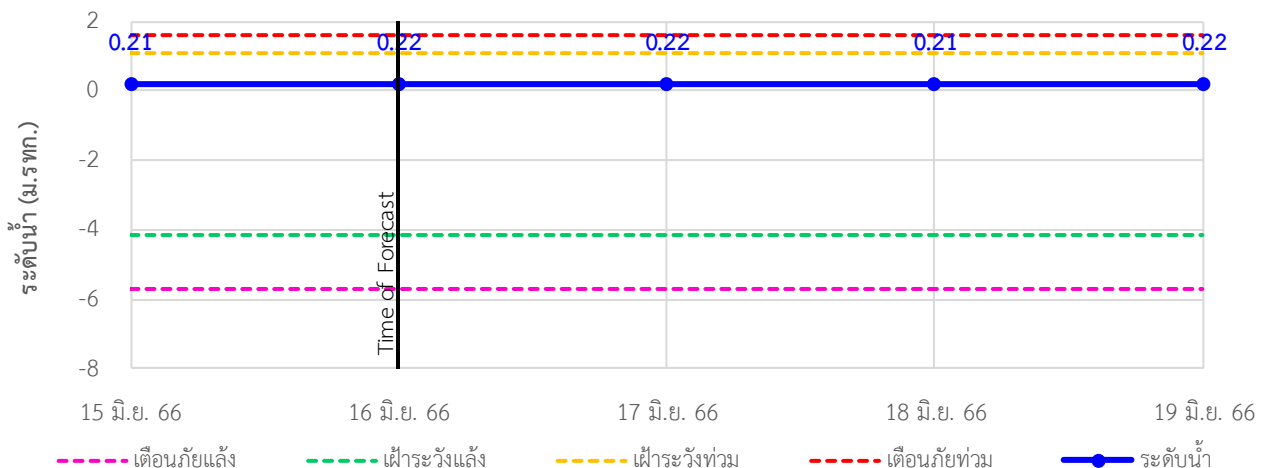
TC191914 สะพานคลองเขาแก้ว ต.เขาแก้ว อ.ลานสกา จ.นครศรีธรรมราช



TC191917 สะพานคลองวังเคียน ต.ท่าประจะ อ.ชะอวด จ.นครศรีธรรมราช



TC191918 สะพานตลาดเชียรใหญ่ ต.เชียรใหญ่ อ.เชียรใหญ่ จ.นครศรีธรรมราช





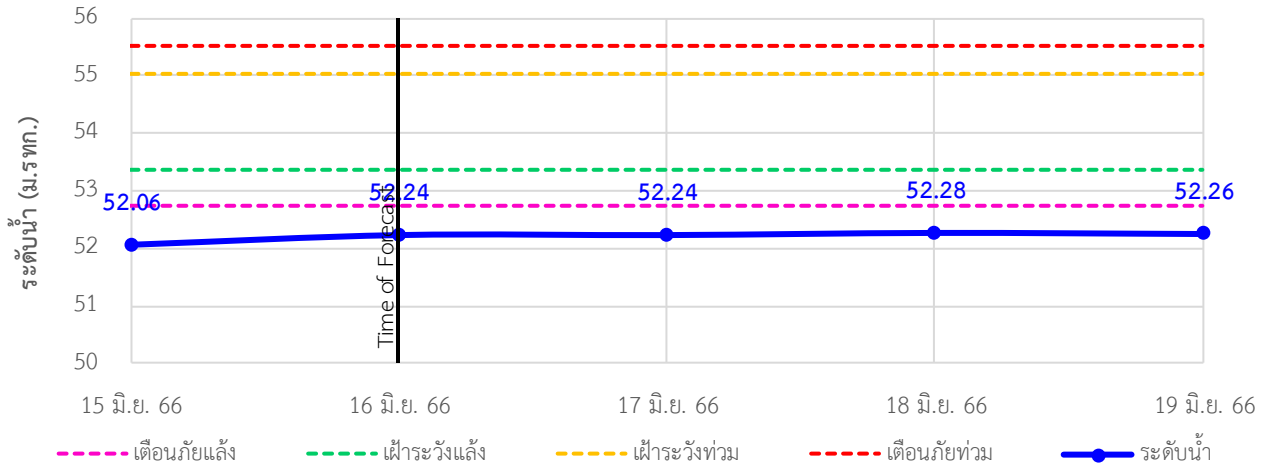
ระบบติดตามสถานการณ์น้ำทางไกลอัตโนมัติ

กองวิเคราะห์และประเมินสถานการณ์น้ำ กรมทรัพยากรน้ำ กระทรวงทรัพยากรธรรมชาติและสิ่งแวดล้อม
180/3 ถนนพระรามที่ 6 ซอย 34 แขวงพญาไท เขตพญาไท กรุงเทพมหานคร 10400 โทรศัพท์ 0 2271 6000
<http://tele-nakhonsri.dwr.go.th>

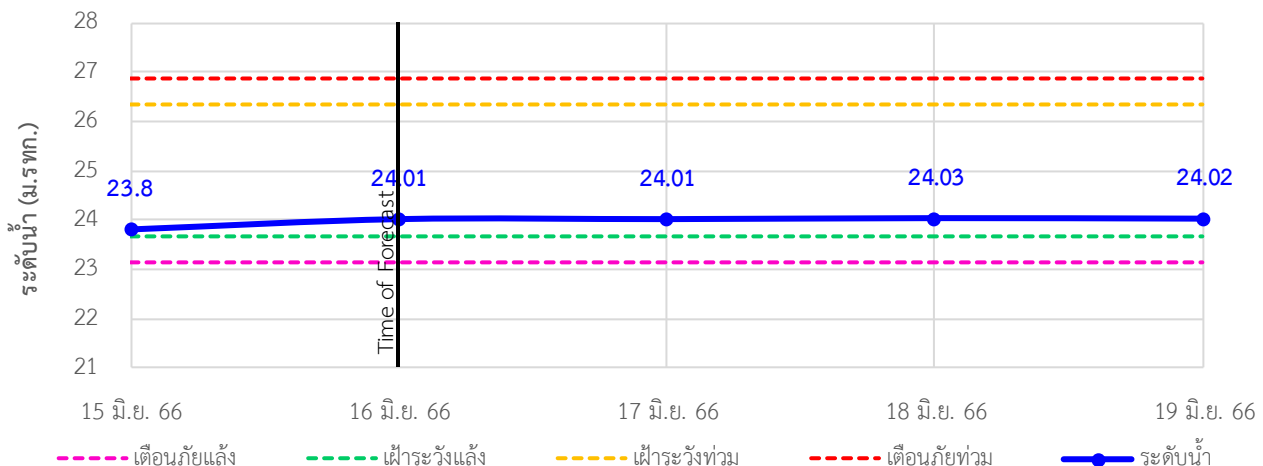


รายงานสถานการณ์น้ำจังหวัดนครศรีธรรมราช วันที่ 16 มิถุนายน 2566

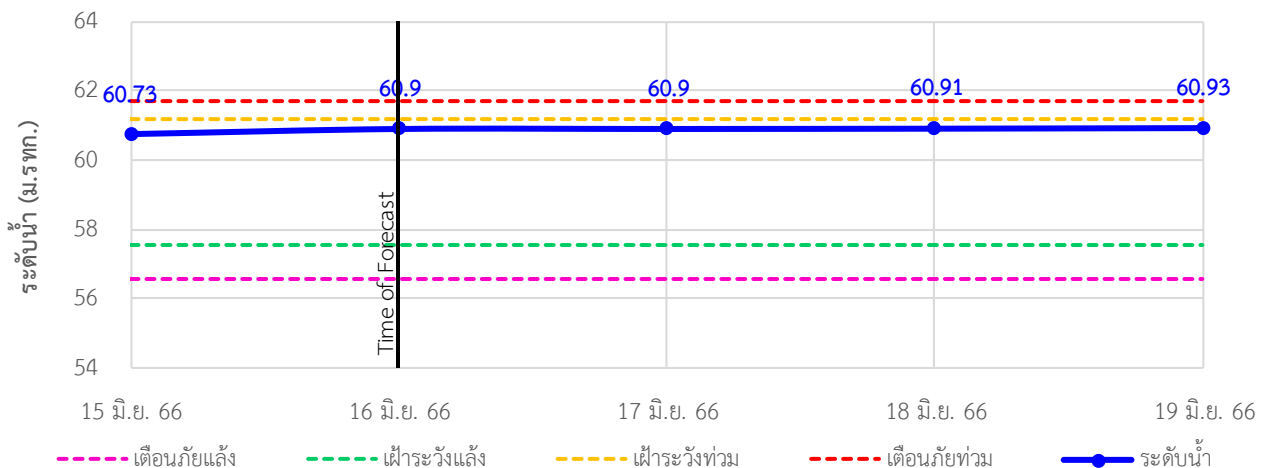
TC191002 สะพานวัดยางค่อม ต.ยางค่อม อ.พิปูน จ.นครศรีธรรมราช



TC191001 สะพานข้ามแม่น้ำตาปี ต.ลาดขวาง ต.ฉวาง อ.ฉวาง จ.นครศรีธรรมราช



TC220901 สะพานคลองท่าเลา ต.นาหลวงเสน อ.ทุ่งสง จ.นครศรีธรรมราช





ระบบติดตามสถานการณ์น้ำทางไกลอัตโนมัติ

กองวิเคราะห์และประเมินสถานการณ์น้ำ กรมทรัพยากรน้ำ กระทรวงทรัพยากรธรรมชาติและสิ่งแวดล้อม
180/3 ถนนพระรามที่ 6 ซอย 34 แขวงพญาไท เขตพญาไท กรุงเทพมหานคร 10400 โทรศัพท์ 0 2271 6000
<http://tele-nakhonsri.dwr.go.th>



รายงานสถานการณ์น้ำจังหวัดนครศรีธรรมราช วันที่ 16 มิถุนายน 2566

4) สรุปสถานการณ์น้ำ

สรุปสถานการณ์น้ำในพื้นที่จังหวัดนครศรีธรรมราช อยู่ในภาวะปกติ ระดับน้ำในลำน้ำส่วนใหญ่มีแนวโน้มเพิ่มขึ้น

