

รายงานสรุปสภาพน้ำในอ่างเก็บน้ำขนาดใหญ่และขนาดกลาง

รายงานสถานการณ์ ณ วันที่ 19 มิถุนายน 2566

ปริมาณน้ำรวมทั้งประเทศ 71,090 ล้าน ลบ.ม.



ปริมาณน้ำในอ่างที่ใช้การได้ในสไลด์หน้า + มากกว่า / - น้อยกว่า สไลด์หน้าก่อน 363.03 ล้าน ลบ.ม.

สรุปสถานการณ์ปริมาณน้ำในอ่างเก็บน้ำที่ใช้ในกิจกรรมห้วงประเทศ มีอ่างกว่า 1,000 อ่าง แบ่งเป็น 3 ประเภท ได้แก่ อ่างเก็บน้ำขนาดใหญ่ อ่างเก็บน้ำขนาดกลาง และ อ่างเก็บน้ำขนาดเล็ก

% ปริมาณน้ำรวมแต่ละภาคปัจจุบัน

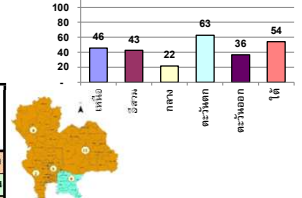


Table with 6 columns: Region, Decrease (ล้าน ลบ.ม.), Increase (ล้าน ลบ.ม.), Total Change (ล้าน ลบ.ม.), Total Volume (ล้าน ลบ.ม.), Status.

Summary table for the top 6 regions: North, Northeast, West, Center, South, East.

Main data table with 15 columns: Region, Name, Volume, Change, Percentage, etc. Rows include various provinces and their sub-regions.

ที่มาข้อมูล : ตารางสรุปสภาพน้ำในอ่างเก็บน้ำขนาดใหญ่ทั่วประเทศ และตารางสรุปสภาพน้ำในอ่างเก็บน้ำขนาดกลาง กรมชลประทาน

หมายเหตุ :

- 1) อ่างเก็บน้ำขนาดใหญ่ หมายถึง อ่างเก็บน้ำที่มีความจุตั้งแต่ 100 ล้าน ลบ.ม. ขึ้นไป
2) เป็นอ่างเก็บน้ำที่อยู่ในความรับผิดชอบของการไฟฟ้าฝ่ายผลิตแห่งประเทศไทย(10) นอกนั้นอยู่ในความรับผิดชอบของกรมชลประทาน(28)
3) เป็นอ่างเก็บน้ำขนาดกลางที่มีความสำคัญต่ออุตสาหกรรมและการประปา ของลุ่มน้ำชายฝั่งทะเลตะวันออก
4) จังหวัดที่มีอ่างเก็บน้ำขนาดใหญ่มีจำนวน 26 จังหวัด โดยมี 50 จังหวัด
5) ที่มา : กรมชลประทาน และการไฟฟ้าฝ่ายผลิตแห่งประเทศไทย
รศ. นายอรรถพร ชัยรัตน์ ผู้อำนวยการ



กรมการชลประทาน

ลำดับของเขื่อนตามความ

- 1.ศรีนครินทร์ 2.ภูมิพล 3.สิริกิติ์ 4.วชิราลงกรณ 5.รัชชประภา
6.ลุมสิริรัตน์ 7.สิรินธร 8.บางยาง 9.ลำปำ 10.ป่าสัก

ลำดับของเขื่อนตามปริมาณน้ำใช้การได้

- 1.ภูมิพล 2.ศรีนครินทร์ 3.สิริกิติ์ 4.วชิราลงกรณ 5.รัชชประภา
6.ลำปำ 7.ลุมสิริรัตน์ 8.บางยาง 9.สิรินธร 10.ป่าสัก